

Boletín de la Asociación Provincial de
Museos Locales de
CÓRDOBA



nº 19 - año 1018

**BOLETÍN de la
ASOCIACIÓN PROVINCIAL de
MUSEOS LOCALES de CÓRDOBA**



Boletín de la Asociación Provincial de Museos Locales de Córdoba

Consejo de Redacción

Juan Manuel Palma Franquelo

Juan Bautista Carpio Dueñas

Francisco Esojo Aguilar

Juan Manuel Palma Lucena

Francisco Godoy Delgado

Fernando Leiva Briones

Correspondencia e Intercambios

Asoc. Prov. de Museos Locales de Córdoba

Museo Histórico Municipal de Santaella

C/. Antonio Palma, 27

14546 Santaella (Córdoba)

correo electrónico: asociacion@museoslocales.com

Edita: Asociación Provincial de Museos Locales de Córdoba

Maquetación: DOSATIC SL

Foto Contraportada: Diosa Ceres. Museo de Montilla.

ISSN: 1576-8910

Depósito Legal: CO-1516/2007

ÍNDICE

Memoria de la Asociación correspondiente al año 2018	9
<i>Juan Bautista Carpio Dueñas</i>	
MUSEOS	
Baena. Museo Histórico Municipal	33
<i>José Antonio Morena López. Director del Museo. Arqueólogo Municipal</i>	
Belmez. Memoria de Gestión del Museo Histórico de Belmez	71
y del Territorio Minero	
Cabra. Museo Arqueológico Municipal	85
<i>Antonio Moreno Rosa. Director</i>	
Cañete de las Torres. Museo Histórico Municipal	115
<i>Directora-Conservadora del Museo</i>	
Doña Mencía. Museo Histórico-Arqueológico	123
<i>Dr. Manuel Moreno Alcaide. Director del Museo Arqueológico de Doña Mencía</i>	
Fuente-Tójar. Museo Histórico Municipal	147
Lucena. Museo Arqueológico y Etnológico	153
<i>Daniel Botella Ortega. Director del Museo y Arqueológico Municipal</i>	
Montilla. Museo Histórico Local	253
<i>Francisco J. Jiménez Espejo. Director del Museo Histórico Local de Montilla</i>	
Mito y verdad de Leonor Rodríguez, La Camacha.....	263
<i>María Lúiusa Rodas Muñoz</i>	
Monturque. Museo Histórico Local	277
<i>Lourdes Zamora Aguilera. Técnico de Turismo Ayto. de Monturque</i>	
Palma del Río. Museo Municipal	287
<i>Mª Reyes Lopera Delgado. Conservadora del Museo Municipal</i>	
Peñarroya-Pueblonuevo. Museo Geológico Minero	299
<i>Miguel Calderón Moreno. Director del Museo</i>	

Priego de Córdoba. Patronato Municipal y Museo de "Don Niceto Alcalá-Zamora y Torres"	309
<i>Francisco Durán Alcalá. Director del Museo</i>	
Priego de Córdoba. Museo Histórico Municipal	329
<i>Rafael Carmona Ávila. Director del Museo. Arqueólogo Municipal</i>	
Rute. Museo del Anís	387
<i>Anselmo Córdoba Aguilera. Director del Museo</i>	
Santaella. Museo Histórico Municipal	403
<i>Juan Manuel Palma. Director del Museo</i>	
Torredelcampo. Museo PRASA	423
<i>Juan Bautista Carpio Dueñas</i>	
Villanueva de Córdoba. Museo de Historia Local	443
Villaralto. Museo del Pastor	447
<i>Francisco Godoy Delgado. Director del Museo</i>	

SANTAELLA



SANTAELLA

Museo Histórico Municipal

Juan Manuel Palma
Director del Museo

MEMORIA BALANCE 2017

INCREMENTO DE FONDOS:

Los fondos del Museo no han tenido incremento en el presente ejercicio

INVENTARIO DE LOS FONDOS:

Una vez concluidos el montaje y la inauguración del Museo, se prosigue con la labor de inventario y digitalización de los fondos históricos del Museo

EXPOSICIÓN PERMANENTE:

En este año que termina, se ha continuado con la labor de ajuste de textos y materiales al nuevo emplazamiento.

VISITANTES

El número total de visitantes, a la fecha de este documento, es de 1.587 desglosados según sigue:

Enero	45
Febrero	39
Marzo	56
Abril	339
Mayo	115
Junio	197
Julio	74
Agosto	76
Septiembre	33
Octubre	153
Noviembre	385
Diciembre	75

Procedencia:

Diversos colegios, institutos, asociaciones, hermandades y clubes.

Además de los procedentes de Santaella y su entorno, El fontanar y La Montiola:

De la provincia de Córdoba:

Aguilar, Alcolea, Córdoba, Espejo, Fuente Obejuna, Fuente-Tójar, Montalbán, Montilla, Monturque, La Rambla, La victoria, Luque y Puente Genil.

De otras provincias de Andalucía:

Almería, Benalmádena, Écija, Estepa, Granada, Málaga, Sevilla y Úbeda

De otras comunidades autónomas:

Alicante, Barcelona, Castellón, Ibiza, Madrid, País Vasco, Valladolid, Viladecans, Vinaroz y Zaragoza.

De otros países:

Alemania, Bélgica, China, Estados Unidos, Francia, Inglaterra y Rumanía.

Finalmente, habría que destacar la visita de D^a. Felisa Cañete, Vicepresidenta 1^a de la Diputación de Córdoba acompañada por el Equipo de Gobierno del Ayuntamiento de Santaella.



D^a. Felisa Cañete, Equipo de Gobierno del Ayuntamiento de Santaella y personal del Museo. 28 de abril de 2017



Visitantes de Fuente Obejuna. 16 de noviembre de 2017



Visita de la Asociación de Mujeres "La Mesa" de Fuente-Tójar. 19 de noviembre de 2017

MEMORIA BALANCE 2018

INCREMENTO DE FONDOS:

Los fondos del Museo no ha tenido incremento en el ejercicio de 2018

INVENTARIO DE LOS FONDOS:

Una vez concluidos el montaje y la inauguración del Museo, se prosigue con la labor de inventario y digitalización de los fondos históricos del Museo

EXPOSICIÓN PERMANENTE:

Han concluido las tareas de adecuación de materiales y textos al nuevo emplazamiento.

VISITANTES:

El número total de visitantes, a la fecha de este documento, es de 1.383 desglosados según sigue:

Enero	52
Febrero	13
Marzo	131
Abril	99

Mayo	50
Junio	88
Julio	51
Agosto	245
Septiembre	93
Octubre	179
Noviembre	282
Diciembre	100

Procedencia:

Diversos colegios, institutos, hermandades, Club de Patrimonio y diversas asociaciones, entre ellas: Asociación para la Defensa del Patrimonio de Hornachuelos, “A una hora de...”, Asociación de Mujeres “Mudarref” de El Arrecife, Asociación “El mar nos une” de Córdoba, Amigos de Fernan Núñez...

Además de los procedentes de Santaella y su entorno, El fontanar y La Montiel:

De la provincia de Córdoba:

Córdoba, Fenán Núñez, Hornachuelos, La Carlota, La Victoria, Lucena, Moriles, Puente Genil, Palma del Río, Pozoblanco.

De otras provincias de Andalucía:

Cádiz, Écija, Málaga, Puerto de Santa María y Sevilla.

De otras comunidades autónomas:

Asturias, Badajoz, Barcelona, Castellón, Galicia, La Rioja, Madrid, Navarra, País Vasco, Segovia, Valladolid y Vinaroz.

De otros países:

Alemania, Belfast, Holanda, Inglaterra, Italia, Japón.

Además, hemos de destacar la visita de profesores de la Universidades Autónoma de Barcelona, Córdoba y Sevilla.

OTROS ASPECTOS:

Reglamento de funcionamiento del MHMS

En los mediados de febrero, quedó ultimado el borrador de Reglamento de funcionamiento del Museo Histórico Municipal de Santaella que, tras pasar el análisis de los servicios ju-

rídicos del Ayuntamiento, fue presentado al Pleno de la Corporación que lo aprobó en su Sesión de 22 de febrero de 2018. Con posterioridad, el 6 de abril de 2018, se publicó en el boletín de la Provincia y, transcurrido el plazo preceptivo, se elevó a definitivo.

Con base al nuevo Reglamento, el Museo Histórico Municipal de Santaella inicia una andadura con la que pretende proyectarse a la comunidad en la que se inserta, circunstancia que hasta ahora no había podido ser dada la limitación de las instalaciones con que se contaba. La nueva sede permite el desarrollo de actividades hasta ahora impensables.

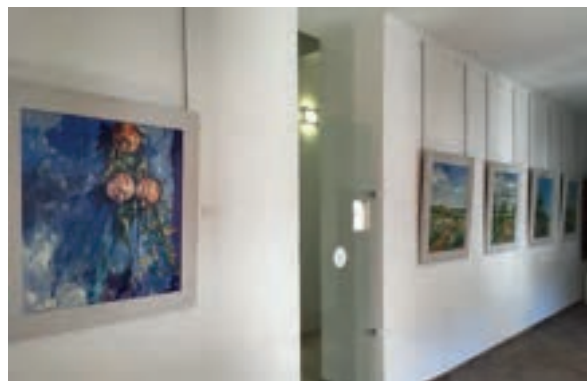
Exposiciones:

Con esta nueva situación y filosofía, con motivo del Día Internacional de los Museos se inauguró la exposición “Pintura silenciosa” que contó con una buena acogida en la localidad (Lám. 1-3).

Lám. 1



Lám. 2



Lám. 3



Un proyecto en el que se implicaron más de 60 santaellanos, todos ellos aficionados, pertenecientes a diferentes colectivos, así como a título individual, permitió disfrutar de una de las obras teatrales españolas más conocidas del siglo XX: “La Casa de Bernarda Alba” de Federico García Lorca.

Del 16 al 18 de noviembre, se llevaron a efecto varios pases de la obra referida con el objetivo de recaudar fondos para la restauración del retablo de la parroquia de La Asunción .

El Museo de Santaella no quedó al margen de este acontecimiento y acogió una exposición fotográfica sobre el montaje escénico que fue inaugurada el día 3 de noviembre (Lám 4-6):

Lám. 4.



Lám. 5

Lám. 6

Visitas escolares:

Independientemente de las citadas en el apartado de visitantes, el colegio público Urbano Palma de Santaella, cerró la serie del curso 2017-2018 en el mes de junio. En su desarrollo, se utilizaron unas hojas como apoyo para los alumna de forma experimental (Lám. 7).



Lám. 7

Tras la experiencia con los alumnos del colegio Urbano Palma, se le dió forma definitiva a las hojas para las visitas de escolares (Lám. 8-9):



Lám. 8



Lám. 9

Los alumnos de la escuela de verano nos visitaron en dos momentos:

El 25 de julio, que supuso el pleno uso del Área Didáctica del Museo (Lám. 10-11), en la que los alumnos pudieron identificar reproducciones fotográficas de material lítico (Lám. 12),

monedas y fragmentos de cerámica todos vistos en la visita al Museo, así como realizar diversos mosaicos (Lám. 13) y entretenerse con reproducciones de juegos infantiles romanos.

Lám. 10



Lám. 11



Lám. 12



Lám. 13

El 22 de agosto los alumnos de la escuela de verano, en dos tandas de edades diferentes, hi-

cieron el testeo definitivo de las hojas de visita (Lám 14-15) y del Área Didáctica (Lám 16-17)

Lám. 14



Lám. 15



Lám. 17



Lám. 16

Visitas teatralizadas:

En el mes de abril, y después de conocer las visitas teatralizadas realizadas en el barrio antiguo de la localidad, se iniciaron los contactos con Turismo del Ayuntamiento y el grupo de teatro “Teatrados” para el montaje de visitas teatralizadas en el Museo.

Desde el Museo, se sugirieron una serie de escenas y una vez estudiadas por las tres partes y establecidas las definitivas, el Museo elaboró unos textos que utilizaron los actores para configurar los guiones definitivos.

Se acordaron tres escenas más una de presentación (Lám. 18): en la Sala IV, de la escultura ibérica, la supuesta autora de la escultura de

la Leona introduce a los visitantes en aspectos de la cultura íbera (Lám. 19). En la Sala V, del mundo romano, un magistrado hace lo propio con respecto a su ambiente cultural (Lám. 20). Finalmente, en la Sala VII, donde se expone la manta y alforjas del bandolero El Pernaes, los visitantes asisten a un encuentro entre El Pernaes y un suplantador suyo (Lám. 21), recordando el episodio acaecido en las proximidades de Santaella.

Entre cada una de las escenas, la responsable de Turismo del Ayuntamiento, guía a los visitantes por el Museo completándoles la información sobre el Museo y sus materiales. (Lám. 22)

Lám. 18

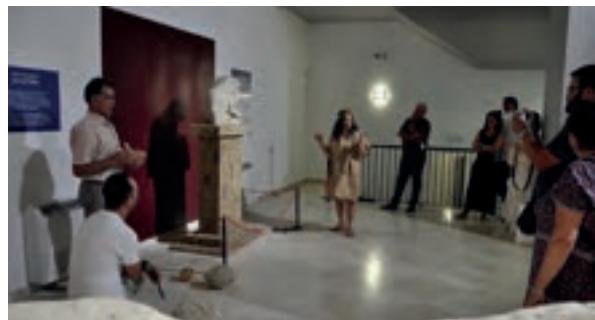


Lám. 20



Lám. 22

Lám. 19



Lám. 21



Cuando todo estaba preparado para iniciar la andadura, un nuevo proyecto vino a completar las visitas teatralizadas. En contacto con Bodegas Robles, de Montilla, aunque con el mayor viñedo ecológico de PX en el término

municipal de Santaella, se organizó una cata de vinos, con previa visita al viñedo, haciéndola compatible con la visita teatralizada al Museo (Lám. 23-26)

Lám. 23



Lám. 25



Lám. 24



Lám. 26



A partir de esta fecha, se programaron nuevas visitas teatralizadas teniendo, incluso, que ampliar fechas dada la afluencia de visitantes y ofertar una visita especial con motivo de la feria de septiembre (Lám. 27-32)

Lám. 27



Lám. 28



Lám. 29



Lám. 30



Lám. 31



Lám. 32



Grupos y eventos a destacar

Onda Mezquita

El día 19 de septiembre, la presentadora Mariam Saco De Larriva y su equipo, estuvieron grabando en el Museo para el programa “Panorama” de Onda Mezquita TV (Lám. 33).



Asociación para la Defensa del Patrimonio

El 29 de octubre recibimos la visita de la Asociación Ibn Marwan de Hornachuelos quedando gratamente sorprendidos al conocer el edificio, los fondos y las vicisitudes de los orígenes de nuestro Museo (Lám. 34-35)



Redes sociales: Facebook

El día 30 de octubre, el Museo inauguró su presencia en facebook con una página que pretende dar a conocer las actividades programadas y difundir los fondos de una forma breve y directa presentando cada semana una pieza significativa. La dirección es <https://www.facebook.com/museosantaella/> (Lám. 36)



Ruta interprovincial “A una hora de Córdoba y Sevilla”

El día 3 de noviembre recibimos en el Museo a un colectivo de blogueros especializados y periodistas inmersos en la ruta “A una hora de”, un proyecto de la Red Guadalinfo (Lám. 37-40).



Lám. 37



Lám. 38

Lám. 39



La iniciativa la iniciativa logró ser trending topic nacional mediante los hashtags #AunahoraCórdobabySevilla y #Aunahorade, que se colaron entre lo más comentado.

Lám. 40



Para la visita teatralizada se contó con una serie de figurantes que debutaron ese día (Lám. 41-43).

Lám. 41



Lám. 42



Lám. 43

Tour operators

El 9 de noviembre, visitaron el Museo un grupo de touroperadores y empresarios turísticos de la Costa del Sol (Lám. 44).



Lám. 44

Asociación de mujeres “Mudarref” de El Arrecife

El día 17 de noviembre visitó el Museo la asociación de mujeres Mudarref (Lám. 45).



Lám. 45

“El mar nos une”

El domingo 18 de noviembre, un grupo de amigos denominados «El Mar nos Une» vinieron a Santaella desde Córdoba para realizar una visita turística guiada al Museo Histórico Municipal «Casa de las Columnas», Barrio de la Villa e Iglesia de la Asunción, así como a las instalaciones de Aceites Castelanotti Agrodelpa (Lám. 46).



Lám. 46

Amigos de Fernán Núñez

El 1 de diciembre un grupo de amigos de Fernan Núñez, asistieron a una visita teatralizada en el Museo, con lo que se abrió la temporada de otoño-invierno (Lám. 47).



Lám. 47

Consejo de Dirección del Museo Histórico Municipal de Santaella

El día 24 de diciembre, quedó constituido el reglamentario Consejo de Dirección del Museo Histórico Municipal “Casa de las Columnas” de Santaella (Lám. 48) compuesto por:

D. José Álvarez Rivas, Alcalde y Presidente del Consejo.

D. Manuel Pedrosa Jiménez, Segundo Teniente de Alcalde y Delegado de Hacienda y Recursos Humanos.

D. Juan Manuel Palma Lucena, Director del Museo.

D. Francisco Esojo Aguilar, Equipo Técnico del Museo (propuesto y aceptado en la sesión de trabajo)

D. Manuel del Moral Jiménez, Equipo Técnico del Museo

D^a. Carmen Jiménez Perdigón, Equipo Técnico del Museo

D. Juan Manuel Palma Franquelo, Equipo Técnico del Museo .



Lám. 48

