



# La reciente migración laboral de población extranjera a los municipios con menor población con relación a la diversificación económica: el caso de la Comunidad Valenciana

The recent labor migration of foreign population to municipalities with smaller populations related to economic diversification: the case of the Region of Valencia

 AUTORÍA

Juan López-Jiménez 

Dpto. Geografía Humana. Universidad de Alicante. España.

 DOI

<https://doi.org/10.14198/INGEO.25729>

 CITACIÓN

López-Jiménez, J. (2024). La reciente migración laboral de población extranjera a los municipios con menor población con relación a la diversificación económica: el caso de la Comunidad Valenciana. *Investigaciones Geográficas*, (82), 167-185. <https://doi.org/10.14198/INGEO.25729>

 CORRESPONDENCIA


Juan López-Jiménez ([juan.lopez.j@ua.es](mailto:juan.lopez.j@ua.es))

 HISTORIA

Recibido: 3 agosto 2023  
Aceptado: 23 febrero 2024  
Publicado: 10 julio 2024  
(Publicación anticipada: 27 mayo 2024)

 TÉRMINOS

© Juan López-Jiménez

 Este trabajo se publica bajo una licencia Creative Commons de Atribución- NoComercial-CompartirIgual 4.0 Internacional

## Resumen

El aumento de la población extranjera en los municipios con menor población de la Comunidad Valenciana se produjo tras un intenso flujo migratorio anterior a la crisis inmobiliaria y financiera. Este proceso albergó la esperanza de frenar la regresión demográfica que sufre el medio rural. Tras un periodo de pérdida de población se está volviendo de nuevo en los últimos años a una recuperación demográfica de ciertos municipios intermedios y pequeños. El objetivo del presente artículo ha sido establecer la analogía entre el aumento de la población de extranjeros y la diversificación económica en estos municipios de destino para favorecer el crecimiento poblacional. A partir de la utilización de una base de datos de población y empleo por sectores de actividad a escala municipal se han hallado indicadores como las tasas evolutivas, el Índice Gibbs-Martin y diferentes diagramas de dispersión para alcanzar los objetivos planteados. La investigación demuestra que se está produciendo un nuevo aumento de la población extranjera en los municipios intermedios, aquellos que poseen entre 2.000 y 10.000 habitantes y que al contrario que en el periodo previo a la crisis, su distribución coincide con la diversificación económica y del mercado laboral local y no en torno a la especialización productiva.

**Palabras clave:** Extranjeros; medio rural; diversificación económica; inmigración laboral; dinámica demográfica; despoblación; Comunidad Valenciana.

## Abstract

The increase in the foreign population in municipalities with smaller populations of the Region of Valencia occurred after an intense migratory flow prior to the real estate and financial crisis. This process harbored the hope of stopping the demographic regression suffered in rural areas. After a period of population loss, in recent years a demographic recovery has been taking place in certain medium-sized and small municipalities. The objective of this article is to establish an analogy between the increase in the population of foreigners and economic diversification in these destination municipalities to promote population growth. Based on the use of a database of population and employment by sectors of activity at the municipal level, indicators have been found such as evolutionary rates, the Gibbs-Martin Index and different scatter plots to achieve the objectives established. The research shows that a

further increase in the foreign population is taking place in medium-sized municipalities of between 2,000 and 10,000 inhabitants and that, unlike in the period prior to the crisis, their distribution coincides with the diversification of economic activity and the local labor market and not productive specialization.

**Keywords:** Foreign; rural areas; economic diversification; immigration labor; demographic dynamics; depopulation; Valencian Community.

## 1. Introducción

En la década de los años de 1960 se produjo un fuerte desarrollo económico y poblacional en la Comunidad Valenciana. La tasa de crecimiento poblacional doblaba a la española y permitió durante unos años un cambio demográfico acelerado caracterizado por el fuerte saldo migratorio, junto a un entonces saldo natural dinámico (Burriel & Salom, 2001). Este rasgo migratorio se ha manifestado con diferentes intensidades en la Comunidad Valenciana desde entonces, destacando el producido en las décadas de finales del siglo XX y principios de siglo XXI. En dichas décadas aumentó considerablemente la magnitud del saldo migratorio de personas extranjeras, tanto por motivaciones laborales, como por razones residenciales. Este intenso flujo permitió un crecimiento demográfico, a pesar del desplome del saldo natural producido por el descenso de la tasa de natalidad y de la tasa fecundidad, que se estaba produciendo en las últimas décadas. En el contexto nacional, la inmigración laboral se generalizó y surgió ante la oportunidad de acceder a trabajos muy demandados y poco cualificados que cubrían sectores económicos como la agricultura intensiva, la agroindustria, la construcción, el servicio doméstico y el turismo (Gozálvez, 2010; Collantes et al., 2014; Gil-Alonso & Bayona-i-Carrasco, 2021; Sampedro & Camarero, 2016).

El actual modelo del sistema urbano de la Comunidad Valenciana surge espacialmente en torno a la expansión inicial de la industria y urbanización desde los núcleos industriales pioneros siguiendo los corredores y vías de comunicación (Salom, 1992; Salom & Albertos, 2001; Ponce & Martínez, 2002; Ponce, 2002, 2005, 2013). El fuerte desarrollo inmobiliario de finales del siglo XX, junto a la descentralización económica y terciarización de la economía, completaron finalmente la expansión de la urbanización favorecida por el fuerte saldo migratorio. El modelo fragmentado a partir del desarrollo de extensas promociones inmobiliarias alcanzó al medio rural más accesible desde los principales corredores y vías de comunicación (Burriel et al., 1998; Ponce, 2005). En definitiva, en la Comunidad Valenciana los nuevos patrones de urbanización asociados a la contraurbanización, dentro de la terciarización económica, permitieron el crecimiento de ciudades pequeñas y medias en espacios prelitorales y también de ciertas áreas rurales bien comunicadas en el interior (Sorribes & Romero, 2001). Este proceso también constatado en la Europa occidental y meridional (Kasimis, 2008; Janska, et al., 2014; Hugo & Moret-Alegret, 2008; Heider, et al., 2020; Rowe et al., 2019) se apoyaba del mismo modo en un fuerte saldo migratorio de extranjeros con motivación laboral y residencial, pero también de ocio y esparcimiento. El perfil de estos inmigrantes extranjeros estaba caracterizado por ser originarios mayoritariamente de la Unión Europea y del Reino Unido, con diferentes motivaciones entre las que destacaba la residencial y del ocio y esparcimiento, y del Magreb y Latinoamérica que representaba unas características migratorias de motivación laboral (Esparcia, 2002; Cutillas, 2006). Los ciudadanos europeos se localizaron preferentemente en el litoral y prelitoral y los magrebíes y latinoamericanos de manera más heterogénea en todo el territorio.

Aun así, la pérdida de población en los núcleos de población y municipios menores de 10.000 habitantes ha sido casi una constante desde hace décadas en el contexto autonómico valenciano (Hernández, 2008) y nacional (Vinuesa, 1989; Méndez et al., 2008; Comisionado del Gobierno para el Reto Demográfico, 2018; Martínez et al., 2019; Gil-Alonso et al., 2023). La complejidad manifiesta de diferenciar a estos municipios con menor población como rurales ha quedado expuesta con los años por la incorporación de diferentes matizaciones y variables de análisis para su definición (Hermosilla, 2021). El Instituto Nacional de Estadística (INE) considera a estos municipios como rurales intermedios cuando presentan una población mayor de 2.000 habitantes y menor de 10.000 habitantes, mientras que los que tienen menos de 2.000 habitantes se les denomina como municipios rurales pequeños. Este criterio de valores absolutos poblacionales ha permitido la diferenciación del medio rural respecto al medio urbano para muchos autores e investigaciones con el límite poblacional de los 10.000 habitantes (Vinuesa, 1989; Mallarach & Vilagrasa, 2002; Ganau & Vilagrasa, 2003; López Trigo, 2006; Andrés, 2008, 2020; Méndez et al., 2008; Martínez et al., 2019). Por otro lado, la Ley 45/2007, de 13 de diciembre, para el desarrollo sostenible del medio rural incorpora el límite poblacional de los 30.000 habitantes de uno o varios municipios con densidad inferior a 100 habitantes por km<sup>2</sup> para definir el medio rural o menos de 5.000 habitantes para definir el municipio rural de pequeño tamaño. Más recientemente en la Unión Europea

se incorporaron los valores de densidad poblacional y extensión de la urbanización para la delimitación del medio rural (Comisión Europea, 2021). Aun así, la aproximación a la definición y delimitación de la ruralidad también se aborda desde un mayor número de variables. El objetivo 5 de la Estrategia Territorial de la Comunitat Valenciana (ETCV) definió el sistema rural en la Comunitat Valenciana con cuatro dimensiones básicas: la económica, la demográfica, la relacionada con la accesibilidad y con la cohesión social (Generalitat Valenciana, 2011). Por otro lado, y también dentro de los criterios de los planes autonómicos valencianos, la Estrategia Avant alude a la complejidad de la definición del sistema rural en la que se deben incorporar variables demográficas, económicas y algunas referentes a los usos del suelo (Generalitat Valenciana, 2019).

En todos estos núcleos de entre 2.000 y 10.000 habitantes o municipios intermedios, sean rurales o no, la pérdida poblacional ha sido constante y la esperanza de revertir dinámicas demográficas regresivas se creyó posible a principios de siglo cuando la afluencia de población extranjera aumentó considerablemente a nivel nacional (Cortés, 2005; Bayona-i-Carrasco & Gil-Alonso, 2013; Camarero et al., 2013; Collantes et al., 2014; Camarero & Sampedro, 2019; Otero-Enrriquez et al., 2019; Gil-Alonso & Bayona-i-Carrasco, 2021), pero también en el contexto internacional europeo (Kasimis, 2008; Fonseca, 2008). La llegada de emigrantes extranjeros derivó en que algunas poblaciones rurales absorbieran parte de esta población, aunque no necesariamente influyó en el cambio de su tasa de crecimiento natural, por entonces ya negativa (Bayona-i-Carrasco & Gil-Alonso, 2013). Este es el caso de los territorios españoles con amplio territorio rural como pueda ser Aragón (Palacios, et al., 2022) y otros litorales con dinámicas demográficas diferenciadas para la inmigración por motivos residenciales y/o laborales como es el caso de Málaga (Larrubia-Vargas et al., 2023) o las Islas Baleares (Salvà, 2018).

El volumen de población extranjera inmigrante que fijó su residencia en los municipios rurales y no rurales, pero de pequeña entidad poblacional, fue generalmente proporcional al tamaño poblacional del municipio de acogida. Cuando más grande era el municipio, mayor número y proporción de población extranjera sobre el total. Los municipios pequeños rurales que presentan una población inferior a los 2.000 habitantes han tenido entre un 5 % y un 7 % de su población con nacionalidad extranjera hasta antes de la crisis económica y consecuente retorno a sus lugares de origen u otros destinos (Consejo Económico y Social, 2019). En algunos casos, los núcleos beneficiados y dinamizados fueron aquellos de mayor tamaño o municipios intermedios o aquellos cercanos a los núcleos urbanos, ámbitos periurbanos, municipios turísticos y litorales. Los municipios pequeños, por debajo de los 2.000 habitantes, mantuvieron la misma tasa negativa de crecimiento, a pesar de que las actividades agrícolas intensivas atrajeron fuertes flujos de población extranjera con motivación laboral. El resultado general fue que esta inmigración impactó demográficamente y de manera temporal para evitar una mayor incidencia de la regresión demográfica en los espacios rurales, pero no en aquellos que eran municipios rurales pequeños (Roquer & Blay, 2008; Gutiérrez et al., 2020).

La fuerte intensidad de flujo migratorio de población extranjera comenzó a decaer de manera significativa a finales de la primera década del siglo XXI (Gil-Alonso et al., 2015) fruto de la crisis económica y del desempleo acuciante. En la Comunidad Valenciana el saldo migratorio se volvió negativo entre los años 2012 y 2013. En esos años se produjo una salida masiva de todos los tipos de extranjeros residentes, tanto de aquellos cuya motivación de llegada había sido cubrir las necesidades del mercado laboral, como de aquellos otros motivados por el consumo de productos inmobiliarios y de servicios y de ocio (Mantecón et al., 2014).

La reciente recuperación del flujo migratorio asociado a la mejoría económica está contemplada en recientes investigaciones (Otero-Enrriquez et al., 2019; Gil-Alonso & Bayona-i-Carrasco, 2021). La activación de la llegada de extranjeros provenientes de otros países, pero también de otros municipios españoles a través de una movilidad residencial interna, suscitan el interés para entrever las nuevas pautas de distribución de este grupo de población en los municipios pequeños con problemas de regresión demográfica y en el medio rural en general. En concreto, la hipótesis de partida es la analogía entre la tasa de crecimiento de la diversificación económica de los municipios intermedios en la Comunidad Valenciana con la tasa de crecimiento poblacional total y extranjera. Los municipios intermedios presentan tradicionalmente los mayores cambios demográficos asociados a la presencia de este grupo de población frente a los núcleos rurales pequeños. A ello han contribuido los factores económicos asociados al mayor tamaño de estas poblaciones. Por el contrario, las poblaciones rurales pequeñas de la Comunidad Valenciana presentan un declive demográfico, económico y social que dentro de un círculo vicioso aumentan la brecha con el resto de los territorios (Esparcia et al., 2020). Este proceso está agravado por las características de la intensificación del envejecimiento progresivo de estas comunidades rurales, tal y como alude la Estrategia España 2050 (Oficina Nacional de Prospectiva y Estrategia del Gobierno de España, 2021), al evitar nuevas oportunidades laborales por la reducción de la población activa y la ausencia de reemplazo generacional garantizado tras unos índices de dependencia muy elevados. El desafío de garantizar la cohesión y el equilibrio territorial

contemplado en la Estrategia España 2050 tiene una implicación social, ambiental y económica de relevancia máxima para el conjunto del país, en donde el factor económico, pulsado por la sucesión de secuencias temporales que combinan tiempos de crisis con tiempos de bonanza económica, ha puesto de manifiesto el importante valor de la economía local ante el reto demográfico.

El objetivo principal que surge tras la formulación de la hipótesis de investigación es identificar a los municipios intermedios y pequeños de la Comunidad Valenciana y hallar su grado de diversificación o especialización económica, con la evolución de su población extranjera y su población total. A partir de este objetivo principal, otro objetivo a alcanzar será vislumbrar el grado de implicación de la inmigración extranjera con motivación laboral en las posibilidades de frenar la despoblación y generar estructuras demográficas estables dado su perfil demográfico.

## 2. Metodología

La secuencia metodológica se ha establecido, en primer lugar, a partir de una revisión bibliográfica que aproxime la relación y grado de asociación entre la diversificación económica y laboral, la presencia y evolución de la población extranjera y el crecimiento poblacional en el contexto territorial de las pequeñas poblaciones, rurales o no, de la Comunidad Valenciana. Para ello se realizó una búsqueda en base de datos como Scopus, ReColeta, CSIC, Dialnet, y Encolit, sobre publicaciones temáticas relacionadas con la evolución actual de la población extranjera en el medio rural desde su motivación laboral. Al mismo tiempo se tienen en cuenta los planes autonómicos en materia territorial, despoblamiento y regresión demográfica de municipios pequeños como son la Estrategia Territorial de la Comunitat Valenciana y la Estrategia Avant 20-30. Plan Estratégico Valenciano Antidespoblamiento, entre otros aportes de la literatura ampliamente desarrollados en el apartado anterior.

Para alcanzar los objetivos se plantea la necesidad de diferenciar a los municipios rurales de la Comunidad Valenciana y, a su vez, diferenciar dentro de esta a los municipios rurales intermedios y a los municipios rurales pequeños. El nivel máximo de desagregación de los datos de población y población extranjera por municipio de la explotación continua del Padrón Municipal y del actual Censo de Población y Vivienda del año 2021 del INE permite caracterizar sociodemográficamente a las poblaciones rurales. El crecimiento demográfico o real, el crecimiento natural o vegetativo y el saldo migratorio de estos municipios rurales diferenciados se combinan para su análisis con el saldo migratorio de la población extranjera en función de su origen, la proporción y número de inmigrantes extranjeros y la edad media de la población extranjera. A su vez, estas variables junto a los datos sobre empleos por sectores de actividad de diferentes años a escala municipal admiten la exploración de un patrón que permita diferenciar a aquellos municipios rurales con economía diversificada y en crecimiento con una estructura sociodemográfica estable. Para ello se han utilizado los datos de ocupados por sectores de actividad y municipios de la Tesorería General de la Seguridad Social desglosados en el Portal Estadístico de la Generalitat Valenciana. El método de análisis de estos datos se fundamenta en la estimación de las tasas de variación de los datos recopilados de población total, población extranjera y ocupados por sectores de actividad. A su vez, la utilización de un indicador como es el Índice Gibbs-Martin muestra el grado de diversificación económica. Este índice se ha calculado de acuerdo con la siguiente fórmula:

$$IGM= 1 - ((\sum X_i^2) / (\sum X_i)^2)$$

Siendo  $x$  el número de personas ocupadas por cada una de las ramas de actividad.

Por último, la bondad del análisis de datos estadísticos mediante una técnica de asociación espacial como es el diagrama de dispersión (Cebrián-Abellán et al., 2023) se ha estimado tratando de hallar las interrelaciones existentes entre los datos de diversidad económica a escala municipal, respecto a la población y población extranjera de estos municipios. La gráfica de dispersión ha permitido diferenciar la relación de las diferentes variables analizadas para trasladarlas a unas tablas de agrupación según número y porcentajes sobre el total.

## 3. Resultados: recuperación económica y aumento de la población extranjera en el medio rural de la Comunidad Valenciana

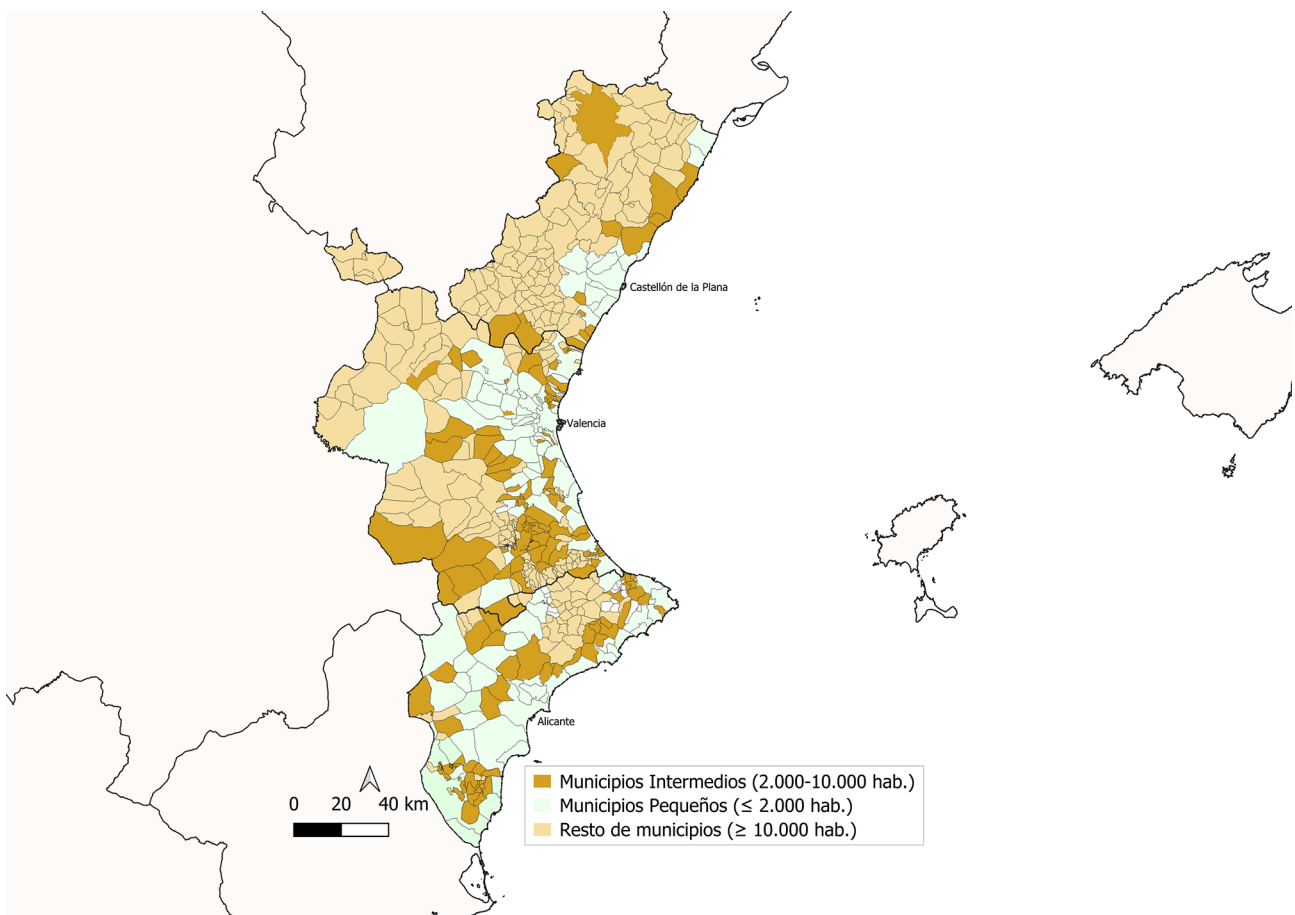
La desigual distribución de la población en la Comunidad Valenciana se mantiene por el cada vez mayor peso absoluto y relativo del poblamiento del medio urbano y litoral respecto al resto de poblaciones, incluidas las del medio rural. Actualmente, del total de los 133 municipios de entre 2.000 y 10.000 habitantes de la Comunidad Valenciana, solo 10 están en el litoral (Figura 1 y Figura 2).

Figura 1. Localización de la Comunidad Valenciana en el contexto autonómico de España



Fuente: Instituto Geográfico Nacional (IGN). Elaboración propia

Figura 2. Distribución territorial de los municipios pequeños respecto al resto de municipios en la Comunidad Valenciana en el año 2022

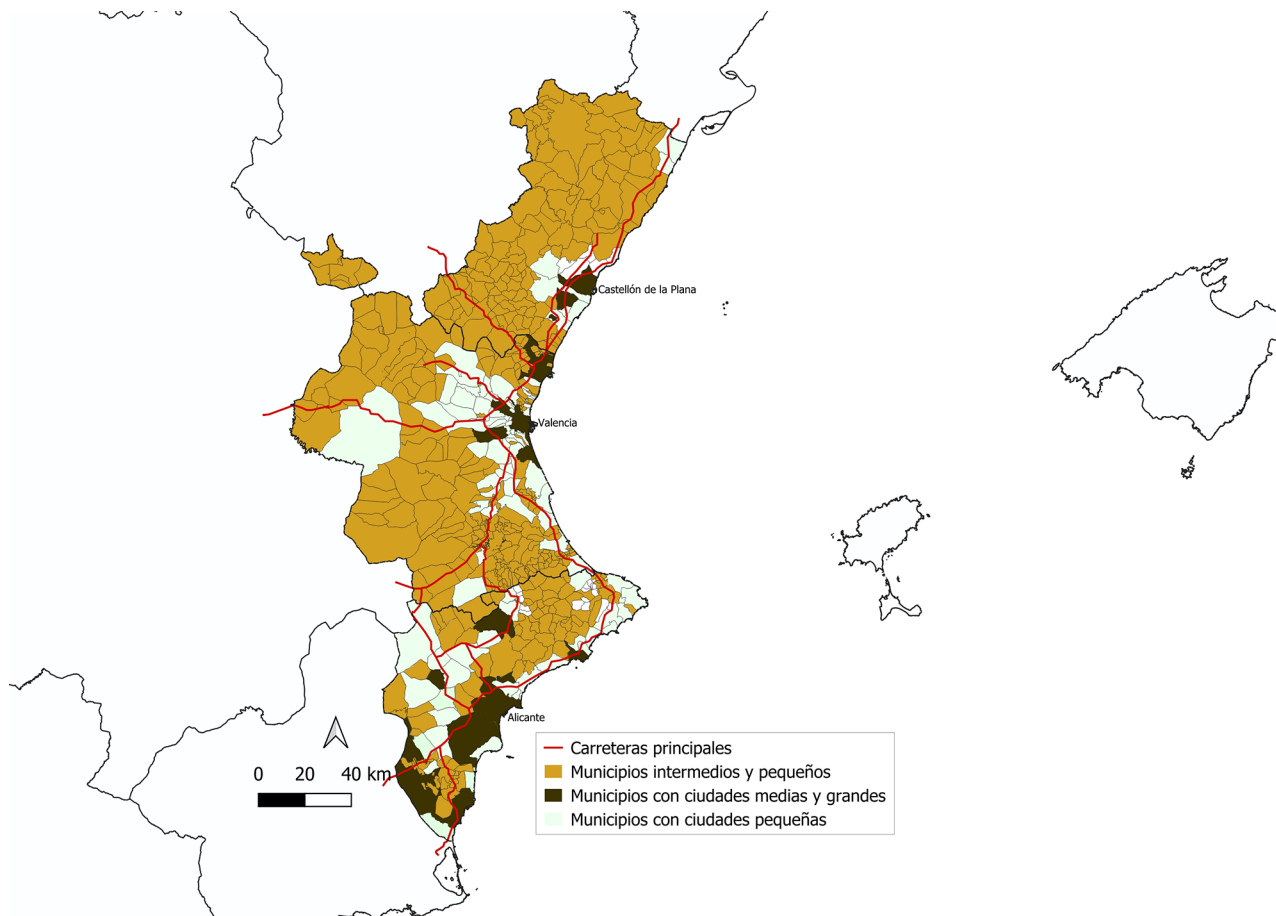


Fuente: Instituto Cartográfico Valenciano (ICV). Instituto Nacional de Estadística (INE). Elaboración propia



En general, la distribución de estos municipios intermedios y pequeños en la Comunidad Valenciana es heterogénea, pero responde a un patrón de distribución espacial con relación a una ubicación más alejada de las principales ciudades, de las principales vías de comunicación y del litoral. En esta lógica de distribución espacial, los municipios intermedios conforman actualmente una interfaz que conecta las principales áreas urbanas y litoral con los municipios pequeños (Figura 3):

Figura 3. Distribución territorial de los diferentes tipos de municipios de la Comunidad Valenciana con relación al trazado de las principales vías de comunicación



Fuente: Instituto Cartográfico Valenciano (ICV). Instituto Nacional de Estadística (INE). Elaboración propia

Los municipios intermedios se han visto beneficiados de la expansión de la urbanización y de la industrialización desde las principales ciudades y que se produjo en décadas pasadas. La citada localización que actualmente se asocia a su proximidad a estas ciudades y en el entorno de las principales vías de comunicación les ha dotado desde el principio de mayores oportunidades económicas y demográficas que el resto de los municipios de menor tamaño. El aumento de la población en algunos de estos municipios intermedios en la década de los años de 1990 y 2000 se produjo a raíz del intenso flujo migratorio. Aun así, el conjunto de estos municipios pequeños siguió perdiendo peso poblacional respecto al resto de territorios (Tabla 1).

Tabla 1. Distribución de la población de los municipios pequeños según tamaño del municipio en la Comunidad Valenciana

Municipios intermedios y pequeños de la Comunidad Valenciana	1998		2012		2022	
	Población	% respecto total	Población	% respecto total	Población	% respecto total
Total	818.475	20,3	883.530	17,2	873.408	17,3
Intermedios	588.296	14,6	665.581	12,9	670.239	13,1
Pequeños	230.176	5,7	217.949	4,2	203.169	3,9

Fuente: Instituto Nacional de Estadística (INE). Elaboración propia

En estas décadas, los municipios intermedios han mantenido cierto peso poblacional en el total de la Comunidad Valenciana. Por el contrario, los municipios rurales pequeños tienen una tendencia demográfica regresiva y no dejan de perder efectivos y proporción de población respecto al total autonómico.

En lo que se refiere a los últimos diez años, la población ha decrecido, pero los municipios rurales intermedios mantienen un crecimiento de la población absoluta frente a la pérdida generalizada de población en el total de las poblaciones pequeñas y en el medio rural. A ello no contribuye el saldo migratorio y la evolución de población extranjera que sigue migrando (Tabla 2 y Figura 2):

Tabla 2. Tasa de crecimiento de la población total y población extranjera según tamaño del municipio en la Comunidad Valenciana en la última década (periodo 2012-2022)

Tipo de municipio	Tasa variación población	Tasa variación población extranjera
Total	-1,15	-22,9
Municipio intermedio	0,69	-21,64
Municipio pequeño	- 7,27	-29,63
Comunidad Valenciana	-0,61	-17,48

Fuente: Instituto Nacional de Estadística (INE). Elaboración propia

Los municipios pequeños pierden población total, pero sobre todo población extranjera, en esta década. Aun así, en los últimos años este proceso cambia de manera significativa en los municipios intermedios (Tabla 3).

Tabla 3. Tasa de crecimiento de la población total y población extranjera en municipios intermedios en la Comunidad Valenciana en dos fases diferenciadas de la última década (periodo 2012 a 2017 y periodo 2017 a 2022)

	Periodo 2012-2017	Periodo 2017-2022
Población municipios intermedios	-5,43	4,75
Población extranjera municipios intermedios	-38,27	16,39

Fuente: Instituto Nacional de Estadística (INE). Elaboración propia

La tasa de variación de la población total, pero, sobre todo, de la población extranjera aumenta considerablemente. Estos valores demográficos cambian al igual que el grado de diversificación económica. El grado de diversificación económica hallado a través del Índice de Gibbs-Martin (IGM) según trabajadores ocupados por sectores de actividad ofrece unos valores resultantes que oscilan entre 0 y 1, siendo 0 cuando se concentra el trabajo en una única actividad y 1 cuando hay máximo reparto equitativo de trabajadores en los diferentes sectores de actividad, es decir, máxima diversificación. La diversificación económica de los municipios intermedios es superior al total de la Comunidad Valenciana (Tabla 4).

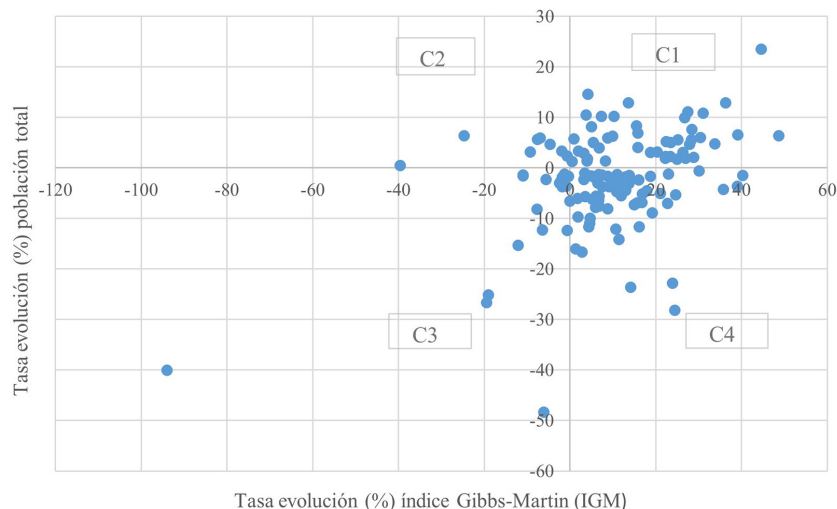
Tabla 4. Índice de Gibbs-Martin: ocupados por sectores de actividad año 2022

	Agricultura		Industria		Construcción		Servicios		IGM
	xi	xi <sup>2</sup>	xi	xi <sup>2</sup>	xi	xi <sup>2</sup>	xi	xi <sup>2</sup>	
Comunidad Valenciana	2,84	8,06	15,03	226,03	7,01	49,18	75,11	5642,18	0,41
Municipios intermedios	6,56	43,03	22,55	508,50	11,60	134,56	60,57	3668,72	0,58

Fuente: Tesorería General de la Seguridad Social. Instituto Nacional de Estadística (INE). Portal Estadístico Generalitat Valenciana. Elaboración propia

La menor especialización económica de los municipios intermedios es un rasgo económico que sin duda va asociado a las mayores posibilidades de funcionamiento de sectores y actividades productivas diferenciadas. Pero esta mejora económica no se refleja en la mejora demográfica en el total de la década. La tasa de variación de los valores hallados del IGM no tienen una correlación aproximada con el aumento de la tasa de variación de la población para el periodo comprendido entre el año 2012 y 2022 (Figura 4).

Figura 4. Diagrama de dispersión de los municipios intermedios de la Comunidad Valenciana según tasa de evolución de IGM respecto a la población total (periodo 2012-2022)



Fuente: Tesorería General de la Seguridad Social. Instituto Nacional de Estadística (INE). Portal Estadístico Generalitat Valenciana. Elaboración propia

En el diagrama de dispersión de estos municipios se agrupa en cuatro grupos según su posición en el cuadrante. En el cuadrante 1 (C1) aparecen aquellos municipios que presentan valores positivos para las dos variables, el cuadrante 2 (C2) el valor negativo de la tasa de crecimiento del IGM y otro positivo de la tasa de variación de la población total, el cuadrante 3 (C3) con ambos valores negativos y el cuadrante 4 (C4) que presenta un valor positivo para el IGM y negativo para la población. Estos valores agrupados no muestran un grado de relación clara entre la tasa de crecimiento del IGM y la tasa de crecimiento de la población en el periodo comprendido entre el año 2012 y 2022 (Tabla 5).

Tabla 5. Agrupación en cuadrantes del número y porcentaje de municipios intermedios de la Comunidad Valenciana según el diagrama de dispersión de la tasa de crecimiento de IGM y la población total en el periodo 2012-2022

Cuadrante	Municipios intermedios	
	Número	Porcentaje respecto total
C1 (evolución IGM y evolución población positiva)	45	<b>33,83 %</b>
C2 (evolución IGM negativa y evolución población positiva)	8	6,01 %
C3 (evolución IGM y evolución población negativa)	20	15,03 %
C4 (evolución IGM positiva y evolución población negativa)	60	45,11 %

Fuente: Tesorería General de la Seguridad Social. Instituto Nacional de Estadística (INE). Portal Estadístico Generalitat Valenciana. Elaboración propia

Lo mismo ocurre con la asociación entre la tasa de variación del IGM con la tasa de variación de la población extranjera (Tabla 6 y Figura 5).

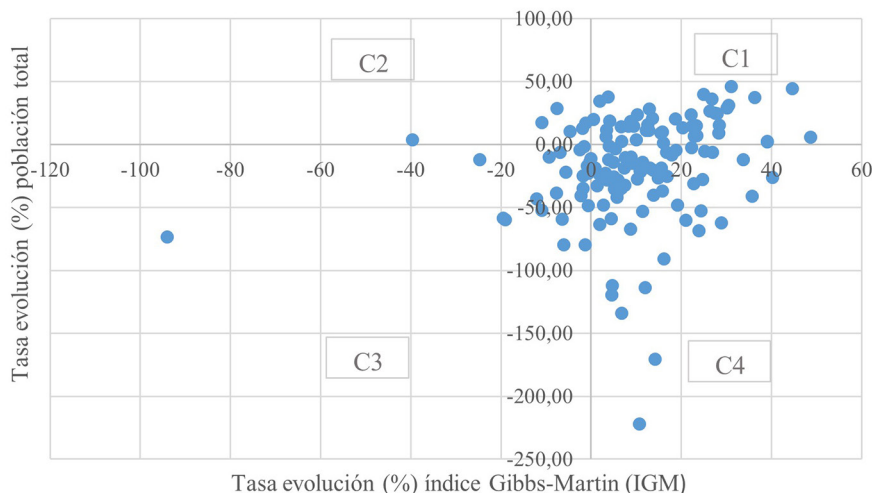
Tabla 6. Agrupación en cuadrantes del número y porcentaje de municipios intermedios de la Comunidad Valenciana según el diagrama de dispersión de la tasa de crecimiento de IGM y la población extranjera en el periodo 2012-2022

Cuadrante	Municipios intermedios	
	Número	Porcentaje respecto total
C1 (evolución IGM y evolución población positiva)	43	<b>32,33 %</b>
C2 (evolución IGM negativa y evolución población positiva)	5	3,75 %
C3 (evolución IGM y evolución población negativa)	23	17,29 %
C4 (evolución IGM positiva y evolución población negativa)	62	46,61 %

Fuente: Tesorería General de la Seguridad Social. Instituto Nacional de Estadística (INE). Portal Estadístico Generalitat Valenciana. Elaboración propia



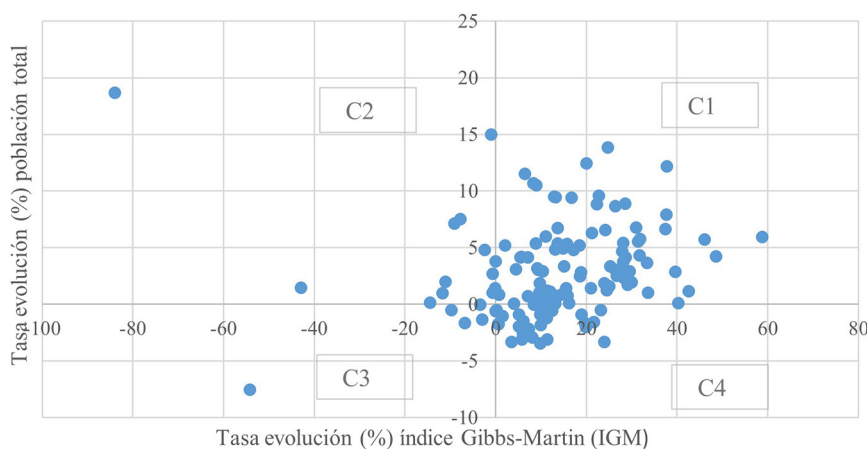
Figura 5. Diagrama de dispersión de los municipios intermedios de la Comunidad Valenciana según tasa de evolución de IGM y población extranjera (periodo 2012-2022)



Fuente: Tesorería General de la Seguridad Social. Instituto Nacional de Estadística (INE). Portal Estadístico Generalitat Valenciana. Elaboración propia

Pero para el caso de los últimos cinco años de esta década el resultado cambia. La agrupación en el primer cuartil de aquellos municipios intermedios con aumento de la diversificación económica que coinciden con aumento de la población alcanza un nivel de correlación muy alto (Figura 6 y Tabla 7).

Figura 6. Diagrama de dispersión de los municipios intermedios de la Comunidad Valenciana según tasa de crecimiento de IGM y población total (periodo 2017-2022)



Fuente: Tesorería General de la Seguridad Social. Instituto Nacional de Estadística (INE). Portal Estadístico Generalitat Valenciana. Elaboración propia

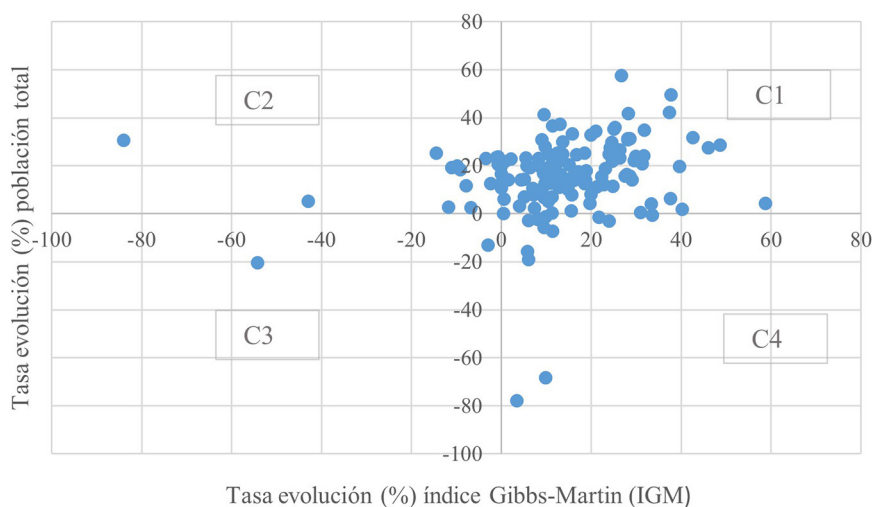
Tabla 7. Agrupación en cuadrantes del número y porcentaje de municipios rurales intermedios de la Comunidad Valenciana según el diagrama de dispersión de la tasa de crecimiento de IGM y la población total en el periodo 2017-2022

Cuadrante	Municipios rurales intermedios	
	Número	Porcentaje respecto total
C1 (evolución IGM y evolución población positiva)	85	63,9 %
C2 (evolución IGM negativa y evolución población positiva)	14	10,52 %
C3 (evolución IGM y evolución población negativa)	5	3,75 %
C4 (evolución IGM positiva y evolución población negativa)	29	21,8 %

Fuente: Tesorería General de la Seguridad Social. Instituto Nacional de Estadística (INE). Portal Estadístico Generalitat Valenciana. Elaboración propia

Al mismo tiempo, cuando se trata de relacionar la tasa de variación de la población extranjera con el IGM, el resultado es el de una correlación aún más alta (Figura 7 y Tabla 8).

Figura 7. Diagrama de dispersión de los municipios intermedios de la Comunidad Valenciana según tasa de crecimiento de IGM y población extranjera (periodo 2017-2022)



Fuente: Tesorería General de la Seguridad Social. Instituto Nacional de Estadística (INE). Portal Estadístico Generalitat Valenciana. Elaboración propia

Tabla 8. Agrupación en cuadrantes del número y porcentaje de municipios intermedios de la Comunidad Valenciana según el diagrama de dispersión de la tasa de crecimiento de IGM y la población extranjera en el periodo 2017-2022

Cuadrante	Municipios intermedios	
	Número	Porcentaje respecto total
C1 (evolución IGM y evolución población positiva)	103	77,44 %
C2 (evolución IGM negativa y evolución población positiva)	15	11,27 %
C3 (evolución IGM y evolución población negativa)	13	9,77 %
C4 (evolución IGM positiva y evolución población negativa)	2	1,5 %

Fuente: Tesorería General de la Seguridad Social. Instituto Nacional de Estadística (INE). Portal Estadístico Generalitat Valenciana. Elaboración propia

Al margen de otros posibles factores causales, el resultado en estos últimos 5 años es que la menor especialización productiva va asociada al mayor crecimiento de población extranjera en municipios intermedios y a un escenario laboral y económico propicio para la mejora del dinamismo demográfico. La población extranjera que ha emigrado y reside en estos municipios de entre 2.000 y 10.000 habitantes presenta un perfil que se aproxima al de inmigrante con motivación laboral, dado que el grupo de edad mayoritario pertenece a la población activa (Tabla 9).

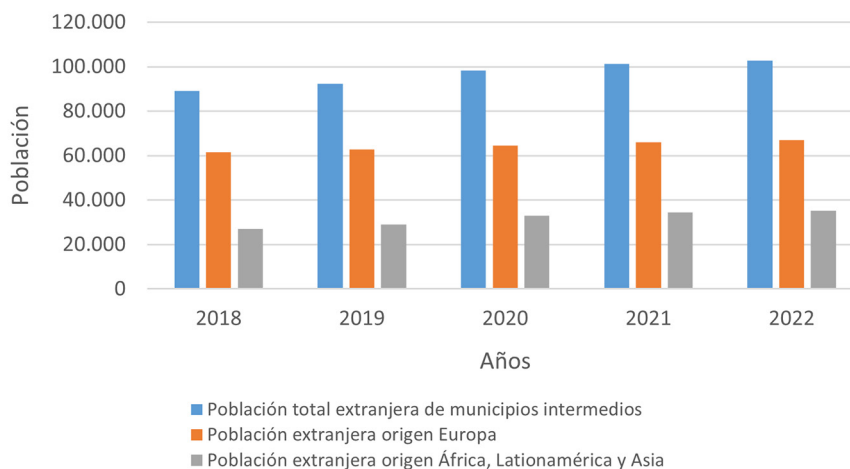
Tabla 9. Grupos de edad de la población española y extranjera en municipios intermedios en el año 2022

	Porcentaje población menor de 16 años		Porcentaje población entre 16 y 64 años		Porcentaje población mayor de 65 años	
	Espanoles	Extranjeros	Espanoles	Extranjeros	Espanoles	Extranjeros
Municipios Intermedios	15,46	14,99	64,15	72,39	20,39	12,62
Comunidad Valenciana	15,13	13,58	63,79	67,09	20,08	19,34

Fuente: Instituto Nacional de Estadística (INE). Portal Estadístico Generalitat Valenciana. Elaboración propia

El mayor peso relativo de la población joven en los extranjeros se sustenta principalmente en el mayor porcentaje de población de entre 16 y 64 años y menor porcentaje de población mayor de 65 años. Este factor es consecuencia del perfil laboral de estos, si bien, el crecimiento de la población extranjera continúa tanto por aquellos que presentan este perfil, principalmente procedentes de Latinoamérica, África y Asia, como de otros de carácter residencialista y climático, mayoritarios de Europa (Figura 8).

Figura 8. Tasa de crecimiento de la población extranjera según origen en municipios de la Comunidad Valenciana (periodo 2017-2022)



Fuente: Instituto Nacional de Estadística (INE). Portal Estadístico Generalitat Valenciana. Elaboración propia

El ciudadano europeo, representado por todos los países de Unión Europea más el resto de Europa entre los que se encuentra los del Reino Unido, también llega a los municipios rurales y a las pequeñas poblaciones, pero con menor intensidad, siendo también un posible perfil de inmigrante que se asocia al mercado laboral, sobre todo en municipios con presencia numerosa de población con la misma nacionalidad. La tasa de crecimiento de población extranjera procedente de Latinoamérica, África y Asia es mayor que la procedente del resto de Europa (Tabla 10).

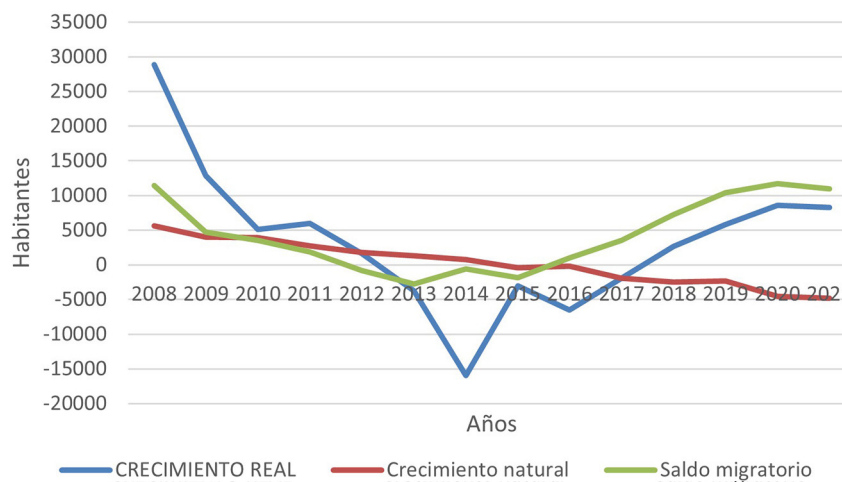
Tabla 10. Tasa de crecimiento de la población extranjera según su origen en los municipios intermedios en la Comunidad Valenciana

	2019	2020	2021	2022
Población total extranjera	3,53	6,44	3,13	1,55
Población extranjera origen Europa	1,96	3,16	2,28	1,19
Población extranjera origen África, Lationamérica y Asia	6,94	13,34	4,67	2,04

Fuente: Instituto Nacional de Estadística (INE). Portal Estadístico Generalitat Valenciana. Elaboración propia

La población extranjera está permitiendo rejuvenecer la estructura demográfica de los municipios intermedios. En estos territorios la cada vez mayor diferencia entre el crecimiento real y el crecimiento natural o vegetativo es fruto del impacto del saldo migratorio positivo en los últimos 5 años (Figura 9).

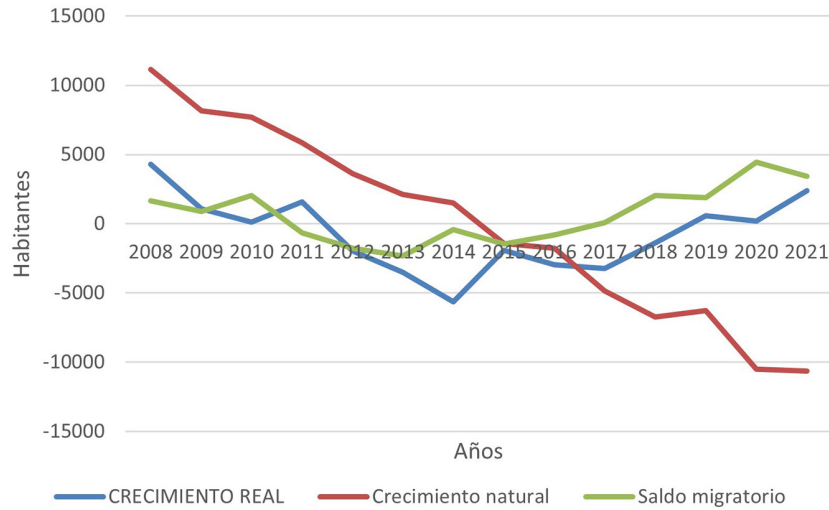
Figura 9. Crecimiento real, crecimiento natural y saldo migratorio de la población en los municipios intermedios de la Comunidad Valenciana (periodo 2008-2021)



Fuente: Instituto Nacional de Estadística (INE). Portal Estadístico Generalitat Valenciana. Elaboración propia

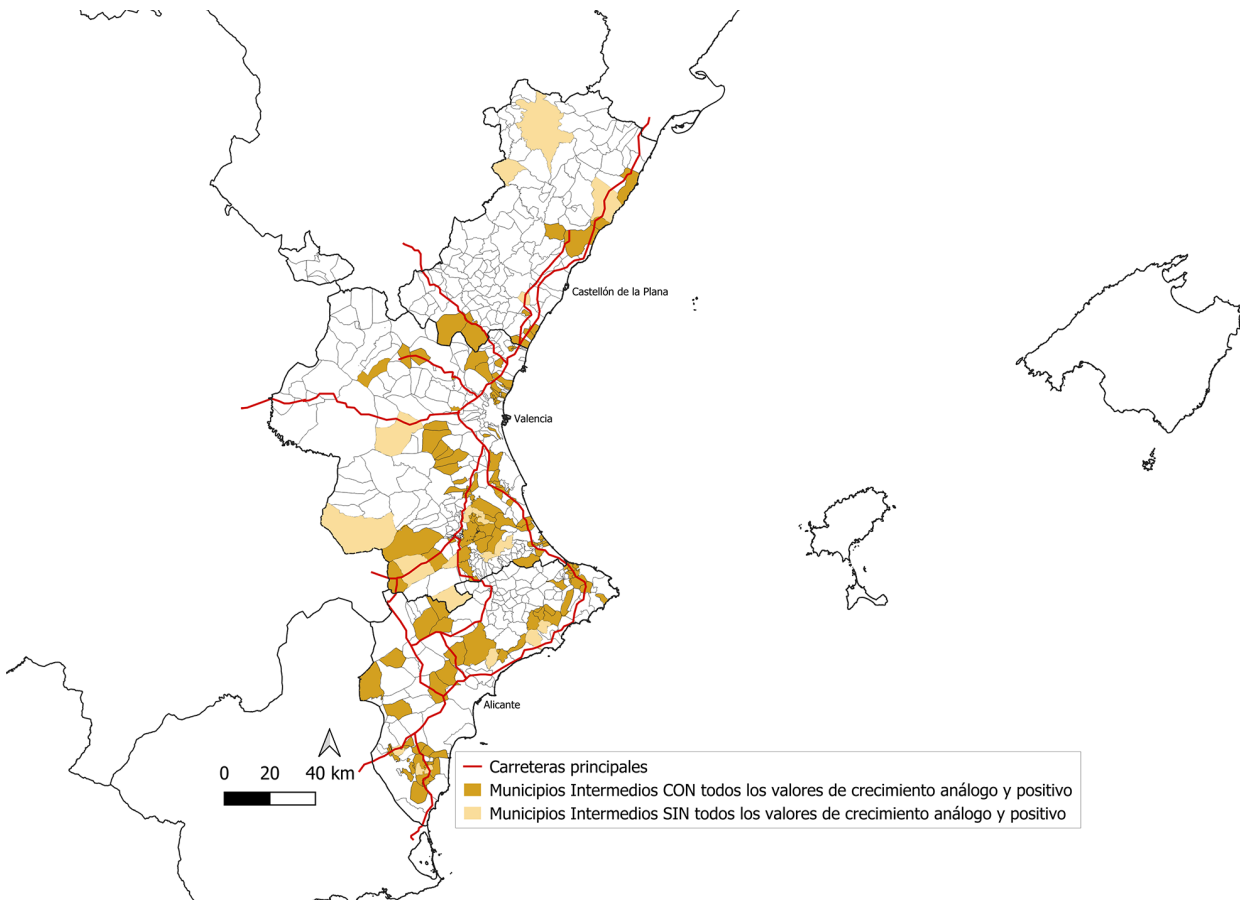
El envejecimiento de la población y la baja natalidad se contrarrestan con un dinámico saldo migratorio que posibilita el actual crecimiento demográfico, pero también unas expectativas de que el crecimiento natural sea positivo, o por lo menos contenido en su descenso, en los próximos años dado el rejuvenecimiento derivado de las características demográficas de la población extranjera. Este fenómeno no ocurre por igual en los municipios pequeños dado el saldo migratorio más contenido (Figura 10).

Figura 10. Crecimiento real, crecimiento natural y saldo migratorio de la población en los municipios pequeños de la Comunidad Valenciana (periodo 2008-2021)



Fuente: Instituto Nacional de Estadística (INE). Portal Estadístico Generalitat Valenciana. Elaboración propia

Figura 11. Municipios intermedios con valores de crecimiento análogo positivo de población, población extranjera de origen no europeo y diversificación productiva



Fuente: Instituto Cartográfico Valenciano (ICV). Instituto Nacional de Estadística (INE). Elaboración propia

El saldo migratorio de población extranjera de fuera de Europa conlleva intrínsecamente una oportunidad para permitir a medio plazo el crecimiento natural de la población, así como de una actual cierta estabilidad demográfica, si bien, no todos los municipios intermedios presentan valores de tasa de crecimiento real, diversificación productiva y tasa de crecimiento de población extranjera de fuera de Europa positiva. Los municipios intermedios que están actualmente mejor comunicados a través de la red principal de carreteras presentan ciertas ventajas comparativas y alcanzan estos valores correlacionados, mientras que el resto está en fase de crecimiento de estos valores (Figura 11).

El crecimiento de la población extranjera vinculado a la diversidad productiva se establece como indicador de la estabilidad demográfica, que es un factor difícilmente alcanzable teniendo en cuenta la dificultad de tener estructura y empleo en todos los sectores productivos (agricultura, industria, construcción y servicios), pero que se puede favorecer por las buenas comunicaciones.

En el otro extremo, se encuentran los municipios pequeños del interior, alejados de las principales vías de comunicación y de las áreas de expansión urbana. Estos territorios presentan importantes déficits estructurales, bajos niveles de población, están escasamente equipados y disponen de un complejo agroalimentario poco dinámico. Aquí hay graves problemas de despoblamiento y serias probabilidades de abandono de la población residente. El reto en estos territorios es cómo garantizar a la población unas condiciones de vida dignas, pero también conseguir la preservación y conservación tanto de los espacios naturales, como de la diversidad social y cultural ligada a actividades de larga tradición histórica. Para ello se ha de contribuir al mantenimiento del dinamismo sociodemográfico y económico de los municipios intermedios que actúan en el interfaz urbano-rural como primeros territorios de conexión y conectividad territorial que sirven de amortiguación y freno al avance de la despoblación.

#### 4. Discusión

El aumento de la población en los municipios intermedios de la Comunidad Valenciana en los últimos años es un proceso demográfico que se acompaña con la evolución también positiva de la población extranjera. Los datos de asociación entre el crecimiento poblacional de extranjeros y la diversificación económica de los considerados 133 municipios rurales o no rurales, pero intermedios en la Comunidad Valenciana revelan que el proceso es dinámico y que la oportunidad de desarrollo demográfico se manifiesta mediante unos procesos acelerados en los últimos años. Este proceso rompe la tendencia de fuerte pérdida de población rural y de las poblaciones más pequeñas y para un periodo reciente en España, tal y como apuntan autores como Otero-Enríquez et al. (2019).

En las décadas de los años de 1990 y de 2000 la intensidad del crecimiento demográfico favorecido por el saldo migratorio tuvo un desigual reflejo en los territorios rurales y aquellos del interior con menor población. El aumento del saldo migratorio y las pautas de su distribución se relacionó con el mayor dinamismo económico y laboral de ciertos municipios rurales, si bien, asociado a unas características económicas concretas. En este sentido, los municipios que demandaban ocupación laboral de extranjeros presentaban unas economías especializadas en sectores y actividades productivas según lo aportado por autores como Gozávez (2010), Collantes et al., 2014 y Gil-Alonso y Bayona-i-Carrasco (2021), aunque recientemente otros autores como Camarero y Sampedro (2019) han considerado también la importancia de las economías diversificadas como el elemento de atracción laboral en dicho periodo. En estos municipios, la mayor presencia de población extranjera constituía un indicador socioeconómico positivo, tal y como apunta el Consejo Económico y Social de España (2019) que se demuestra determinante en el crecimiento poblacional de los municipios rurales según las investigaciones de Gil-Alonso et al. (2023). Este saldo migratorio que favoreció a los municipios intermedios se asentó en cierta oportunidad socioeconómica, tal y como describen Roquer y Blay (2008), no siendo el caso para los municipios más pequeños. La realidad actual muestra que, en el caso de la Comunidad Valenciana, el aspecto ligado a las diversas oportunidades del mercado laboral en diferentes sectores productivos prevalece como indicador económico para el desarrollo demográfico. Este factor presente en los municipios rurales intermedios favorece un saldo migratorio positivo de población extranjera y un consecuente perfil demográfico que favorece el rejuvenecimiento de la estructura demográfica.

La literatura reconoce la falta de investigaciones en el contexto europeo sobre el papel que la migración extranjera puede desempeñar en el medio rural (Dufty-Jones, 2014; Heider et al., 2020). Todo ello a sabiendas de lo que su presencia puede aportar para mantener una sostenibilidad demográfica y económica, tal y como analizaron autores como Hugo y Morent-Alegret (2008) y Collantes et al. (2014). En este contexto, otros autores como Gil-Alonso et al. (2023) aluden a la importancia de la ubicación geográfica como factor



de cambio en la población rural y asociado al cambio de modelo de la economía local en la transición del modelo agrario a la economía de servicios. Por su parte, Fredrik y Holm (2020) completan esta visión igualmente con la relevancia del perfil demográfico como factor crucial, en su investigación dentro del contexto europeo. Aun así, Egidi et al. (2020) citan que la inmigración con motivación laboral se sigue combinando con la tendencia migratoria europea de movimientos norte-sur de población de mayor edad que busca acomodo residencial en el medio rural. Este aspecto es reproducido también en la Comunidad Valenciana, si bien, con una clara vinculación a la relación entre diversificación económica y crecimiento demográfico para un tipo de municipios concretos. La hipótesis planteada se resuelve en que en el caso de los municipios intermedios de la Comunidad Valenciana, estén dentro o no del sistema rural, el resultado muestra que la población total y la población extranjera siguen manteniendo una tasa positiva de crecimiento, pero al margen de otras explicaciones causales, a menor especialización productiva o mayor diversificación económica local, mayor crecimiento poblacional y de población extranjera. La vinculación y analogía entre la evolución de la población extranjera con la evolución de la diversificación económica local al dinamismo laboral y a las oportunidades de empleo es muy notable en los últimos años y teniendo cierta correspondencia con la presencia de destacadas vías de comunicación cercanas.

Por otro lado, y teniendo en cuenta lo que aporta recientemente González-Leonardo et al. (2022) al respecto del impacto en la movilidad residencial y migratoria en el medio rural de España derivada del periodo de pandemia reciente por la propagación del virus COVID-19, pero también de Valero (2022) para el caso concreto de la provincia de Alicante y Larrubia-Vargas et al. (2023) para Málaga, los cambios demográficos en el medio rural han sido exigüos, y no ha supuesto un cambio en la estructura demográfica. Estos cambios han sido un poco más evidentes en aquellos espacios cercanos a las grandes ciudades y en los espacios suburbanos. En los municipios con población inferior a 10.000 habitantes de la Comunidad Valenciana, dentro o no del sistema rural, el proceso de crecimiento demográfico está supeditado únicamente a procesos como los apuntados en la investigación.

Los objetivos planteados en la presente investigación se alcanzan una vez expuesto que la evolución de la población extranjera y dado lo que aporta este grupo de población a las características de la estructura demográfica del medio rural a partir del rejuvenecimiento de la población es una oportunidad sociodemográfica. La mejora de la diversificación económica se asocia a la fijación y crecimiento de la población de este tipo de municipios por un saldo migratorio positivo, pero, sobre todo, por la oportunidad real de rejuvenecer la estructura demográfica que permita mejorar incluso el crecimiento natural. Por ello, la diversificación productiva en el contexto municipal favorece el crecimiento poblacional porque se apoya en el crecimiento de la población extranjera. La Estrategia 2050 alude a la necesidad de aumentar la diversificación productiva en los municipios de menor tamaño. En el caso de los municipios intermedios de la Comunidad Valenciana este aumento de la diversificación productiva está produciendo oportunidades laborales y económicas que atrae población, incluida a la población extranjera, lo que permite dado su perfil un rejuvenecimiento demográfico. La mayor juventud de la población extranjera fomentará el crecimiento natural a medio plazo. Teniendo en cuenta lo que aporta Cutillas (2006) que no siempre coinciden los datos de extranjeros empadronados con el total, los datos se aproximan a una realidad diferenciada en la distribución de la población extranjera.

## 5. Conclusiones

El intenso ritmo inmigratorio de extranjeros a finales de siglo XX y principios de siglo XXI en la Comunidad Valenciana favoreció una acelerada tasa de crecimiento poblacional. Este saldo migratorio permitió una oportunidad demográfica en el medio rural durante estas décadas, ante el desplome del saldo natural producido por el descenso de la tasa de natalidad y la tasa de fecundidad. Aun así, la pérdida de población en los núcleos rurales estaba siendo una constante desde décadas incluso anteriores. Los denominados municipios intermedios o municipios de entre 2.000 y 10.000 habitantes, sean rurales o no, han tenido más oportunidades que los municipios más pequeños, o menores de 2.000 habitantes, para atraer población extranjera y favorecer un mantenimiento, e incluso crecimiento, poblacional. La característica compartida entre ambos tipos de municipios para traer nuevos pobladores era la mayor especialización económica de las actividades productivas locales que requerían mano de obra poco cualificada.

En la actualidad, el crecimiento poblacional apoyado en la mayor presencia de población extranjera se consolida en los municipios intermedios, pero en función de esta diferenciada característica económica, es decir, de su creciente diversificación económica. El grado de asociación en estos municipios entre el crecimiento de la diversificación económica, atendiendo a la estimación de trabajadores ocupados según

tipo de actividad y el crecimiento de la población extranjera es muy elevado. Este resultado revela el valor de esta característica económica para la cohesión y vertebración territorial a partir de permitir una dinámica demográfica más estable. La hipótesis se resuelve con que los municipios intermedios con una vinculación y analogía entre la evolución de la diversificación económica y la evolución de la población extranjera mantienen un crecimiento poblacional constante.

Para finalizar, se hace necesario incorporar al debate la necesidad de dotar de mayor atención a este aspecto económico para favorecer la cohesión territorial ya que ha de ser interpretado como válido por los formuladores de políticas públicas en desarrollo local y reto demográfico. La mejora de la competitividad y el favorecer el desarrollo de nuevas actividades económicas, así como el fomento del emprendimiento que se recoge como Meta 8.2 en el Objetivo de Desarrollo Sostenible 8 (ODS 8: trabajo decente y crecimiento económicos) se puede valer de este factor para el fomento de planes y programas frente a la despoblación. Estos objetivos fijados a través de planes y programas deben incorporar análisis sobre el impacto de acciones como el Erasmus Rural y la diversificación económica supeditada a la capacidad de teletrabajar en el medio rural. Un territorio equilibrado requiere de una estructura rural socioeconómicamente estable que se vea favorecida por el impulso de los municipios intermedios que jerarquicen la interfaz urbano-rural y sirvan de escudo y defensa territorial al avance de la regresión demográfica. A partir de ello se hace necesario un aumento de la inversión en los municipios rurales pequeños para alcanzar un mayor equilibrio entre sectores productivos que favorezca el dinamismo socioeconómico y sociodemográfico necesario. La presencia de población extranjera refleja un indicador propio que armoniza con la hipótesis del crecimiento o fijación poblacional.

A partir de este factor se abren posibles líneas de investigación futuras asociadas al estudio de las posibilidades de sectores productivos concretos y con posibilidades inherentes de desarrollo en el medio rural conforme a sus valores y recursos propios. Este sería el caso de la industria agroalimentaria, que permitiría la diversificación productiva y las posibilidades de desarrollo local sostenible.

## Referencias

- Andrés, G. (2008). Geografía y ciudades medias en España: ¿a la búsqueda de una definición innecesaria?. *Scripta Nova*, XVII, 270(49). <https://revistes.ub.edu/index.php/ScriptaNova/article/view/1474>
- Andrés, G. (2020). Las ciudades medias industriales en España: caracterización geográfica, clasificación y tipologías. *Cuadernos Geográficos*, 59(1), 99-125. <https://doi.org/10.30827/cuadgeo.v59i1.8225>
- Bayona-i-Carrasco, J. & Gil-Alonso, F. (2013). Is foreign immigration the solution to rural depopulation? The case of Catalonia (1996-2009). *Sociologia Ruralis*, 53(1), 26-51. <https://doi.org/10.1111/j.1467-9523.2012.00577.x>
- Burriel, E., Salom, J., & Delios, E. (1998). Continuidad y cambio en las pautas territoriales del crecimiento demográfico valenciano. Análisis del periodo 1991-1996. *Cuadernos de Geografía*, 63, 103-137. <https://ojs.uv.es/index.php/CGUV/article/view/14644>
- Burriel, E. & Salom, J. (2001). La distribución de la población y el sistema urbano. In J. Romero González, A. Morales Gil, J. Salom Carrasco & J. F. Vera Rebollo (Coords.), *La periferia emergente: la Comunidad Valenciana en la Europa de las regiones* (pp. 115-147). Ariel España.
- Camarero, L., Sampedro, R., & Oliva, J. (2013). Trayectorias ocupacionales y residenciales de los inmigrantes extranjeros en las áreas rurales españolas. *Sociología del Trabajo*, (77), 69-91. <https://revistas.ucm.es/index.php/STRA/article/view/60574>
- Camarero, L. & Sampedro, R. (2019). Transnational rurality and depopulation: Recession and settle down in rural Castilla y León. *Economía Agraria y Recursos Naturales*, 19(1), 59-82. <https://doi.org/10.7201/earn.2019.01.04>
- Cebrián-Abellán, F., González-González, M.J., & Vallejo-Pascual, M.E. (2023). Dinámicas de población y vivienda en las áreas urbanas de un grupo de ciudades medias españolas no integradas en áreas metropolitanas. *EURE*, 49(148), 1-25.
- Collantes, F., Pinilla, V., Sáez, L., & Silvestre, J. (2014). Reducing Depopulation in Rural Spain: The Impact of Immigration. *Population, Space and Place*, 20(7), 606-621. <http://dx.doi.org/10.1002/psp.1797>
- Consejo Económico y Social de España (2019). *La inmigración en España: efectos y oportunidades*. Consejo Económico y Social de España, Ministerio de Trabajo y Economía Social. Informe nº 2. Madrid.
- Comisión Europea, Eurostat (2021). Applying the degree of urbanisation: a methodological manual to define cities, towns and rural areas for international comparisons: edition, Publications Office. <https://data.europa.eu/doi/10.2785/706535>
- Comisionado del Gobierno para el Reto demográfico (2018). Estrategia nacional frente al Reto demográfico. Ministerio de Planificación Territorial y Función Pública, Gobierno de España. [https://www.miteco.gob.es/content/dam/miteco/es/reto-demografico/temas/directricesgeneralesenfrd\\_tcm30-517765.pdf](https://www.miteco.gob.es/content/dam/miteco/es/reto-demografico/temas/directricesgeneralesenfrd_tcm30-517765.pdf)
- Cortés, C. (2005). Recuperación demográfica en los municipios rurales de la “montaña alicantina. Nuevas tendencias en una población fuertemente envejecida. *Investigaciones Geográficas*, (38), 93-111. <https://doi.org/10.14198/INGEO2005.38.06>
- Cutillas, E. (2006). El incremento de la población extranjera en la provincia de Alicante. Los contrastes en su distribución espacial. *Investigaciones Geográficas*, (41), 85-104. <https://doi.org/10.14198/INGEO2006.41.06>
- Dufty-Jones, R. (2014). Rural economies in the “age of migration”: perspectives from OECD countries. *Geography Compass*, 8, 368-380. <https://doi.org/10.1111/gec3.12130>
- Egidi, G., Quaranta, G., Salvati, L., Gambella, F., Mosconi, E., Giménez Morera, A., & Colantoni, A. (2020). Unraveling Causes and Consequences of International Retirement Migration to Coastal and Rural Areas in Mediterranean Europe. *Land*, 9(11), 410. <https://doi.org/10.3390/land9110410>
- Esparcia, J. (2002). La creciente importancia de la inmigración en las zonas rurales de la Comunidad Valenciana. *Cuadernos de Geografía*, (72), 289-306. <https://ojs.uv.es/index.php/CGUV/article/view/14499/13244>

- Esparcia, J., Martínez, A., & Querol, V. (2020). Reflexiones en torno al medio rural y la despoblación: la necesidad de superar la vieja política y avanzar hacia transversal y una verdadera gobernanza multinivel. *Revista de treball, economia i societat*, (98).
- Fonseca, M. L. (2008). New waves of immigration to small towns and rural areas in Portugal. *Population, Space and Place*, 14(6), 525-535. <https://doi.org/10.1002/psp.514>
- Fredrik, J. & Holm, M. (2020). The new geography of labour migration: EU11 migrants in rural Norway. *Journal of Rural Studies*, (75), 125-131. <https://doi.org/10.1016/j.jrurstud.2020.01.014>
- Ganau, J. & Vilagrasa, J. (2003). Ciudades medias en España: posición en la red urbana y procesos urbanos recientes. In H. Capel (Coord.), *Mediterráneo económico: ciudades, arquitectura y espacio urbano* (pp. 37-73). Cajamar, Caja Rural. <https://www.academia.edu/download/31062685/3-20.pdf>
- Generalitat Valenciana (2011). Estrategia Territorial de la Comunitat Valenciana. Libro Digital. <https://politicaterritorial.gva.es/es/web/planificacion-territorial-e-infraestructura-verde/libro-digital-77497>
- Generalitat Valenciana (2019). Avant. Agenda Valenciana Antidespoblament. <https://avant.gva.es/es/avant>
- Generalitat Valenciana. Portal Estadístico de la Generalitat Valenciana. <https://pegv.gva.es/es/>
- Generalitat Valenciana. Portal de Información Argos. <https://argos.gva.es/es>
- Gil-Alonso, F., Bayona, J., & Pujadas Rúbies, I. (2015). Las migraciones internas de los extranjeros en España: dinámicas espaciales recientes bajo el impacto de la crisis. *Boletín de La Asociación de Geógrafos Españoles*, (69). <https://doi.org/10.21138/bage.1896>
- Gil-Alonso, F. & Bayona-i-Carrasco, J. (2021). La población rural tras la crisis y la poscrisis: Municipios regresivos, resilientes y dinámicos (Cataluña, España). *AGER: Revista de Estudios sobre Despoblación y Desarrollo Rural (Journal of Depopulation and Rural Development Studies)*, (32), 119- 155. <https://doi.org/10.4422/ager.2021.07>
- Gil-Alonso, F., Bayona-i-Carrasco, J., & Pujadas, I. (2023). Is Spanish depopulation irreversible? Recent demographic and spatial changes in small municipalities. *Vienna Yearbook of Population Research*, 21(1), 1-33. <https://doi.org/10.1553/p-9fd9-h7g5>
- Gobierno de España (2007). Ley 45/2007, de 13 de diciembre, para el desarrollo sostenible del medio rural. <https://www.boe.es/buscar/act.php?id=BOE-A-2007-21493>
- Gobierno de España. Tesorería General de la Seguridad Social. <https://www.seg-social.es>
- González-Leonardo, M., López-Gay, A., Newsham, N., Recaño, J., & Rowe, F. (2022). Understanding Patterns of Internal Migration During the COVID-19 Pandemic in Spain. *Population Space and Place*, (28). <https://doi.org/10.1002/psp.2578>
- Gozálvez, V. (2010). Los extranjeros residentes en España: su aportación a la demografía. *Investigaciones Geográficas*, (52), 99-135. <https://doi.org/10.14198/INGEO2010.52.04>
- Gutiérrez E., Moral-Benito, E., & Ramos, R. (2020). Tendencias recientes de la población en las áreas rurales y urbanas de España. *Banco de España*, 27, 1-40.
- Heider, B., Stroms, P., Koch, J., & Siedentop, S. (2020). Where do immigrants move in Germany? The role of international migration in regional disparities in population development. *Population, Space and Place*, (26). <https://doi.org/10.1002/psp.2363>
- Hermosilla, J. (Coord.). (2021). *Estrategia avant 20-30. Plan estratégico valenciano antidespoblamiento*. Universitat de València.
- Hernández, M. (2008). Balance de las políticas de desarrollo rural en la Comunidad Valenciana (1991-2006). *Investigaciones Geográficas*, (45), 93-119. <https://doi.org/10.14198/INGEO2008.45.04>
- Hugo, G. & Morén-Alegret, R. (2008). International migration to non-metropolitan areas of high income countries: Editorial introduction. *Population, Space and Place*, 14(6), 473-477. <https://doi.org/10.1002/psp.515>
- Instituto Cartográfico Valenciano (ICV). <https://icv.gva.es/es>
- Instituto Geográfico Nacional (IGN). <https://www.ign.es/web/ign/portal>

- Instituto Nacional de Estadística (INE). <https://www.ine.es>
- Janská, E., Čermák, Z., & Wright, R. (2014). New immigrant destinations in a new country of immigration: Settlement patterns of non-natives in the Czech Republic. *Population, Space and Place*, 20(8), 680-693. <https://doi.org/10.1002/psp.1824>
- Kasimis, C. (2008). Survival and expansion: Migrants in Greek Rural Regions. *Population, Space and Place*, 14(6), 511-524. <https://www.doi.org/10.1002/psp.513>
- Larrubia-Vargas, R., Batista-Zamora, A.E. & Natera, J.J (2023). Recent developments in immigration patterns. A case study in the province of Malaga (Spain). *Bulletin of Geography. Socio-economic Series*, (61), 93-102. <https://www.doi.org/10.12775/bgss-2023-0027>
- López Trigal, L. (2006). Las pequeñas ciudades y la ordenación territorial europea. En busca del policentrismo y el desarrollo urbano equilibrado. *Aurora Geography Journal*, (0), 41-50.
- Mallarach, J. & Vilagrasa, J. (2002). Los procesos de descentralización urbana en las ciudades medias españolas. *Eria*, 57, 57-70. <https://doi.org/10.17811/er.0.2002.57-70>
- Mantecón, A. Huete, R., & Estévez, J.F. (2014). El impacto de la crisis económica sobre la movilidad internacional de los residentes extranjeros en la provincia de Alicante. *Revista Internacional de Estudios Migratorios (RIEM)*, 3(2), 155-184. <https://doi.org/10.25115/riem.v3i2.394>
- Martínez, J.M., García, J.A., Escudero, L.A., & Vázquez, C. (2019). Aproximación a las dinámicas constructivas de las ciudades medias españolas y sus coronas en el siglo XXI a partir de fuentes catastrales. *CT: Catastro*, 95, 95-124. [https://www.catastro.meh.es/documentos/publicaciones/ct/ct95/Catastro\\_95\\_accesible.pdf](https://www.catastro.meh.es/documentos/publicaciones/ct/ct95/Catastro_95_accesible.pdf)
- Méndez, R., Sánchez, S., Abad, L.D., & García, I. (2008). Dinámicas industriales, innovación y sistema urbano en España: trayectorias de las ciudades intermedias. *Boletín de la Asociación de Geógrafos Españoles*, (46). <https://bage.age-geografia.es/ojs/index.php/bage/article/view/672>
- Oficina Nacional de Prospectiva y Estrategia del Gobierno de España (Coord.). (2021). España 2050: Fundamentos y propuestas para una Estrategia Nacional de Largo Plazo. Ministerio de la Presidencia.
- Otero-Enríquez, R., García-Abad, J., Domínguez-Mujica, J., & Pérez-Caramés, A. (2019). Inmigración y dinámicas territoriales en España: crisis y recuperación (2008-2017). *Anuario CIDOB de la Inmigración*, 190-217. <https://raco.cat/index.php/AnuarioCIDOBInmigracion/article/view/360995>.
- Palacios, A., Pinilla, V., & Silvestre, J. (2022). Emigrating to Depopulated Regions in Mediterranean Europe: Demographic Impact and Choice of Destination in a Case Study in North-East Spain (Aragon). *European Countryside*, 14(2), 258-280. <https://doi.org/10.2478/euco-2022-0013>
- Ponce, G. (2002). Competitividad y mercado de trabajo en los sistemas productivos industriales alicantinos. *Scripta Nova: Revista electrónica de geografía y ciencias sociales*, VI, 119(65). <http://hdl.handle.net/10045/132244>
- Ponce, G. (2005). De la taylorización a la vertebración del territorio valenciano: Nuevas redes y jerarquías urbanas. *Ciudad y Territorio Estudios Territoriales*, 37(143), 105-124. <https://recyt.fecyt.es/index.php/CyTET/article/view/75506>
- Ponce, G. (2013). Estrategias de metropolización de la ciudad de Valencia en la etapa autonómica: la centralidad cuestionada en el "Modelo Postchristaller" de ordenación del territorio. *Boletín de la Asociación de Geógrafos Españoles*, (62), 147-172. <https://www.bage.age-geografia.es/ojs/index.php/bage/article/download/1573/1493>
- Ponce, G. & Martínez, A. (2002). Caracterización de los sistemas productivos industriales en las comarcas alicantinas. *Alquibla: Revista de investigación del Bajo Segura*, 8, 349-371. <http://hdl.handle.net/10045/77075>
- Roquer, S. & Blay, J. (2008). Del éxodo rural a la inmigración extranjera: el papel de la población extranjera en la recuperación demográfica de las zonas rurales españolas (1996-2006). *Scripta Nova*, XII, 270(129). <https://revistes.ub.edu/index.php/ScriptaNova/article/view/1553>
- Rowe, F., Bell, M., Bernard, A., Charles-Edwards, E., & Ueffing, P. (2019). Impact of Internal Migration on Population Redistribution in Europe: Urbanisation, Counterurbanization or Spatial Equilibrium? *Comparative Population Studies*, 44, 201-234. <https://www.doi.org/10.12765/CPoS-2019-18en>



- Salom, J. (1992). *Sistema urbano y desarrollo regional en la Comunidad Valenciana*. Edicions Alfons El Magnànim.
- Salom, J. & Albertos, J.M. (2001). El modelo de desarrollo de la Comunidad Valenciana. In J. Romero González, A. Morales Gil, J. Salom Carrasco & J.F. Vera Rebollo (Coords.), *La periferia emergente: la Comunidad Valenciana en la Europa de las regiones* (pp. 65-82). Ariel España.
- Salvà, T. (2018). De turistas a residentes: los inmigrantes no laborales en las Islas Baleares. In T. Mazón (Coord.), *Turismo Residencial: Nuevos Estilos de Vida: De Turistas a Residentes* (pp. 31-34). Universidad de Alicante.
- Sampedro, R., & Camarero, L. (2016). Inmigrantes, estrategias familiares y arraigo: las lecciones de la crisis en las áreas rurales. *Migraciones. Publicación del Instituto Universitario de Estudios sobre Migraciones*, 40, 3-31. <https://doi.org/10.14422/mig.i40y2016.008>
- Sorribes, J. & Romero, J. (2001). Dinámica reciente de las áreas metropolitanas. In J. Romero González, A. Morales Gil, J. Salom Carrasco & J.F. Vera Rebollo (Coords.), *La periferia emergente: la Comunidad Valenciana en la Europa de las regiones* (pp. 265-283). Ariel España.
- Valero, J.R. (2022). La pandémie de Covid-19, facteur de revitalisation démographique des zones rurales? Le cas de la province d'Alicante (Espagne). *Espace populations sociétés*, 2-3. <https://doi.org/10.4000/eps.13115>
- Valero, J.R., Amat-Montesinos, X., & Cortés-Samper, C. (2023). The Impact of Retired Immigrants on Quality of Life for the Local Aging Population: Results from the Southeast Spanish Coast. *International Journal of Environmental Research and Public Health*, 20(1), 366. <https://doi.org/10.3390/ijerph20010366>
- Vinuesa, J. (1989). La población de las ciudades medias españolas. *Urbanismo Coam*, 6, 17-27. <https://www.coam.org/media/Default%20Files/fundacion/biblioteca/revista-urbanismo/docs/revista-urbanismo-n6-pag17-27.pdf>