

DOI: <https://doi.org/10.56712/latam.v4i4.1292>

## Inclusión de género desde la perspectiva docente básico superior: un análisis estadístico

Gender inclusion from the perspective of higher education teachers: a statistical analysis

**Holguer Alexander Freire Núñez**

holgerfreire\_95@hotmail.com

<https://orcid.org/0009-0003-6692-8637>

Universidad Técnica de Ambato

Ambato – Ecuador

**Santiago Daniel Paredes Jaramillo**

santyparedes\_10@hotmail.com

<https://orcid.org/0009-0004-6284-7415>

Universidad Técnica de Ambato

Ambato – Ecuador

**Marcia Elizabeth Yucta Inguillay**

marcia.yucta@educacion.gob.ec

<https://orcid.org/0009-0008-1652-493X>

Unidad Educativa Guasuntos

Alausi – Ecuador

**William Fernando Tonato Velasco**

william.tonato@educacion.gob.ec

<https://orcid.org/0009-0005-9927-5462>

Distrito de educación Pujilí - Saquisilí 05D06

Pujilí – Ecuador

Artículo recibido: 14 de octubre de 2023. Aceptado para publicación: 26 de octubre de 2023.

Conflictos de Interés: Ninguno que declarar.

### Resumen


El estudio destaca la importancia de abordar la inclusión de género en la educación y ofrece insights valiosos sobre las tendencias y disparidades en este ámbito. Los docentes juegan un papel crucial en la promoción de la igualdad de género, y se sugiere la implementación de políticas de igualdad de oportunidades en la contratación y promoción de profesores. Estos hallazgos pueden ser de utilidad para la formulación de políticas públicas destinadas a abordar las desigualdades de género en la educación. El análisis de datos revela tendencias positivas en términos de igualdad de género en el contexto evaluado. La proporción de mujeres ha ido aumentando gradualmente a lo largo de los años, indicando un progreso hacia la equidad de género, pero, las tendencias indican un dominio extremo en el número de docentes (mujeres) dejando desplazado a los docentes (hombres). Sin embargo, se observan diferencias significativas entre diferentes tipos de educación y entre zonas geográficas. Por ejemplo, la educación especial tiene una proporción de mujeres más alta que la educación ordinaria y popular permanente.

*Palabras clave:* género, desigualdad, educación, inclusión

## Abstract

The study highlights the importance of addressing gender inclusion in education and offers valuable insights on trends and disparities in this area. Teachers play a crucial role in promoting gender equality, and the implementation of equal opportunity policies in teacher recruitment and promotion is suggested. These findings may be useful for the formulation of public policies aimed at addressing gender inequalities in education. Data analysis reveals positive trends in terms of gender equality in the evaluated context. The proportion of women has been gradually increasing over the years, indicating progress towards gender equity, but, trends indicate an extreme dominance in the number of (female) teachers leaving displaced (male) teachers. However, significant differences are observed between different types of education and between geographic areas. For example, special education has a higher proportion of women than regular and popular permanent education.

*Keywords:* gender, inequality, education, inclusion

Todo el contenido de LATAM Revista Latinoamericana de Ciencias Sociales y Humanidades, publicados en este sitio está disponibles bajo Licencia Creative Commons . 

Como citar: Freire Núñez, H. A., Paredes Jaramillo, S. D., Yucta Inguillay, M. E. & Tonato Velasco, W. F. (2023). Inclusión de género desde la perspectiva docente básico superior: un análisis estadístico. *LATAM Revista Latinoamericana de Ciencias Sociales y Humanidades* 4(4), 1200–1216. <https://doi.org/10.56712/latam.v4i4.1292>

## INTRODUCCIÓN

Las teorías de género y la construcción social del género son fundamentales para comprender y abordar la inclusión de género desde la perspectiva docente en la educación básica y superior, y en diversos entornos como en el campo empresarial (Haro, 2021). Estas teorías sugieren que el género no es una característica innata, sino que se construye a través de interacciones sociales, normas culturales y expectativas sociales (Valenzuela-Valenzuela & Cartes-Velásquez, 2020). Esto implica que las identidades de género y los roles asociados no son fijos ni universales, sino que pueden ser moldeados y transformados a lo largo del tiempo y el espacio, en ciertos casos generando un supuesto perjuicio de accesibilidad a ciertos entornos, no solo en el caso del género femenino, sino también desde el masculino (Torns & Cáceres, 2012).

Desde la perspectiva docente, esto implica reconocer que la educación no es neutral en términos de género (Pico Villacís, 2021). Las prácticas educativas, los materiales didácticos y las interacciones en el aula pueden influir en la construcción de barreras de género en los estudiantes. Por lo tanto, es esencial que los docentes estén conscientes de estos procesos y trabajen activamente para promover la inclusión de género y desafiar los estereotipos de género (Maceira Ochoa, 2005).

La educación de género desempeña un papel crucial en la formación de la sociedad al influir en las percepciones, actitudes y comportamientos relacionados con el género (Haro & Naranjo, 2021; Molina et al., 2015). Desde la perspectiva docente, esto implica un compromiso activo en la promoción de la inclusión de género en la educación básica y superior. Los educadores tienen la responsabilidad de proporcionar una educación equitativa y sensible al género, lo que implica reconocer y abordar las desigualdades y estereotipos arraigados en la sociedad (Fuentes Gormaz & Valenzuela Fuenzalida, 2017). Si bien es cierto, la teoría de género es muy prolija e interesante, como demuestra la igualdad, si en el entorno donde se educan por cada diez profesoras (femenino) hay un solo profesor (masculino) y en ciertos casos ninguno.

La construcción social es fundamental para entender y abordar la cuestión de la inclusión de género en la educación, especialmente en el contexto de la educación básica y superior, donde hay una marcada disparidad en la representación de género entre docentes (Jacinto, 2010). Las teorías de género argumentan que las diferencias entre hombres y mujeres no son simplemente biológicas, sino que son socialmente construidas a través de normas, roles y expectativas culturales (Guzmán Cano, 2023; Haro & Vanegas, 2021). Esto significa que las formas en que percibimos y entendemos el género están influenciadas por factores sociales y culturales, y no son inherentemente determinadas por la biología (Haro & Moya, 2021).

En el contexto educativo, estas teorías sugieren que las prácticas y políticas educativas pueden reproducir o desafiar las normas de género existentes (Valencia Nunez et al., 2022). Por ejemplo, cuando hay una gran mayoría de profesoras en las entidades educativas, esto puede reflejar y reforzar la idea de que la enseñanza es un campo más apropiado o natural para las mujeres (Canro Velasco & Peña Mateus, 2023). Esto, a su vez, puede influir en las percepciones de los estudiantes sobre qué roles son adecuados para hombres y mujeres (A. F. H. Sarango et al., 2022).

Desde la perspectiva docente, es esencial reconocer y abordar esta disparidad de género en el personal educativo. Los educadores tienen un papel crucial en la formación de actitudes y creencias sobre el género entre los estudiantes (Martín Núñez, 2021). Es importante que tanto las profesoras como los profesores sean conscientes de las teorías de género y de cómo las normas de género pueden influir en el aprendizaje y el desarrollo de los estudiantes.

En muchas entidades educativas, la predominancia de profesoras frente a profesores refleja y refuerza estereotipos arraigados en la sociedad. Esto puede llevar a la percepción de que la enseñanza es un campo más adecuado para las mujeres, mientras que los hombres pueden ser menos propensos a considerar una carrera en la educación. Esta disparidad de género en el cuerpo docente puede contribuir a la reproducción de roles y expectativas tradicionales en torno a la labor educativa y de cualquier sector de la economía (Briceño et al., 2023). Adicional, hablando del entorno del talento humano, Manjarrés et al. (2023) en su estudio coincide que el personal es un factor trascendental que no puede dejar de tomarse en cuenta, debido a que son la cara y percepción de cualquier organización. Asimismo, el género en aspectos empresariales, macroeconómicos, sujetos crediticios, habilidades financieras entre otras resulta un factor de relevancia, ejemplos radicales los estudios de (Paredes et al., 2023; Riva et al., 2023; Sáenz et al., 2023; Sarango et al., 2023; Sarango et al., 2023; Uvidia et al., 2023)

Para abordar este problema y promover la inclusión de género, los docentes juegan un papel fundamental. Deben ser conscientes de cómo los roles de género y los estereotipos pueden influir en la dinámica del aula y en la relación con los estudiantes. Es esencial que los docentes desafíen estos estereotipos y fomenten un ambiente educativo inclusivo donde todos los estudiantes se sientan valorados y empoderados, independientemente de su género (Martínez et al., 2023).

Los docentes pueden adoptar estrategias que promuevan la equidad de género en el aula. Esto incluye seleccionar materiales y actividades que desafíen los estereotipos de género, así como brindar oportunidades para que los estudiantes exploren una variedad de intereses y habilidades sin restricciones de género (Proaño Magallanes, 2023). También es crucial fomentar la participación activa de todos los estudiantes y crear un espacio donde se respeten y valoren las opiniones y experiencias de cada uno.

Además, los docentes pueden ser modelos a seguir poderosos en el desafío de los roles de género y estereotipos. Al demostrar que personas de todos los géneros pueden sobresalir en el campo educativo, se desafían las expectativas tradicionales y se envía un mensaje positivo a los estudiantes sobre las posibilidades que tienen ante ellos (Ledesma, 2023).

Una estrategia efectiva para promover la inclusión de género es fomentar la diversidad en el cuerpo docente. Esto implica implementar políticas de igualdad de oportunidades en la contratación y promoción de profesores, asegurando que se consideren las capacidades y competencias independientemente del género (Cabrera Tabango, 2023). Al contar con una representación equitativa de géneros entre el personal docente, se envía un mensaje claro a los estudiantes de que ambos sexos tienen un papel fundamental y valioso en el ámbito educativo (Ramírez Beltrán & Tijaro Roa, 2021).

El fomento de la participación y equidad en el aprendizaje es un componente esencial para abordar la problemática de la inclusión de género en la educación básica y superior, especialmente en contextos donde existe una marcada disparidad de género entre los docentes. Al promover la participación activa de todos los estudiantes, independientemente de su género, se crea un ambiente inclusivo que permite el desarrollo pleno de sus habilidades y potencialidades.

La participación equitativa implica brindar oportunidades y espacios para que tanto las alumnas como los alumnos se involucren activamente en el proceso educativo (Muñoz Marcos, 2023). Esto va más allá de la mera presencia en el aula, implica crear un entorno en el que todos se sientan valorados y escuchados, donde sus perspectivas y experiencias son consideradas enriquecedoras para el aprendizaje colectivo.

Para lograrlo, es importante que los docentes estén capacitados en teorías de género y construcción social, para comprender cómo las normas de género pueden influir en la dinámica del aula y en el aprendizaje de los estudiantes. Además, deben ser conscientes de la importancia de utilizar materiales y recursos educativos que reflejen una variedad de perspectivas de género y promuevan la igualdad.

El fomento de la participación y equidad en el aprendizaje también implica el reconocimiento de la diversidad de talentos y habilidades de cada estudiante, sin importar su género. Los docentes deben estar atentos a las necesidades individuales de cada estudiante y proporcionar apoyo adicional cuando sea necesario, garantizando así que todos tengan igualdad de oportunidades para alcanzar su máximo potencial. Visualizando la gran desigualdad que existe en la inclusión de género con respecto a los docentes en unidades educativas básica y superior, el estudio tiene por finalidad evaluar descriptiva e inferencialmente aspectos determinantes que conciban la situación de desigualdad, desde el punto de vista geográfico y concluyentes inherentes a la organización.

## MÉTODO

### Diseño del Estudio

El enfoque y diseño de la investigación se fundamenta en una metodología mixta que combina elementos cualitativos y cuantitativos para abordar de manera integral la percepción y la distribución geográfica de prácticas inclusivas en el ámbito educativo.

### Enfoque Metodológico

El enfoque de esta investigación es principalmente exploratorio-descriptivo, destinado a analizar la percepción y práctica de la inclusión de género desde la perspectiva de docentes en los niveles de educación básica y superior. Asimismo, se empleará un enfoque espacial para evaluar la distribución geográfica de estas prácticas y establecer posibles correlaciones.

### Declaración de variables

**Tabla 1**

*Detalle de variables de estudio*

Variables	Detalle
Provincia	División política y administrativa de un país, que agrupa a varios cantones.
Cantón	División territorial dentro de una provincia.
Parroquia	Unidad administrativa que forma parte de un cantón.
Nombre Institución	Denominación de la institución educativa.
Tipo Educación	Nivel educativo, como básica o superior.
Sostenimiento	Gestión y financiamiento de la institución (Fiscal, Fiscomisional, Municipal y Particular).
Zona INEC	Clasificación según el Instituto Nacional de Estadística y Censos (rural o urbana).
Régimen Escolar	Tipo de administración de la institución (costa o sierra).
Jurisdicción	Intercultural o Intercultural Bilingüe.
Docentes Masculino*	Número de profesores hombres en la institución.
Docentes Femenino*	Número de profesoras mujeres en la institución.
<b>Total Docentes*</b>	Suma de docentes masculinos y femeninos.

Proporción	<p>Porcentaje de docentes mujeres respecto al total de docentes, expresado como un porcentaje.</p> $\frac{\text{Docentes Femenino}}{\text{Total Docentes}} * 100$
------------	---

**Fuente:** Estratificado mediante la información del Ministerio de Educación del Ecuador

### Muestra

La muestra utilizada en este estudio consiste en una selección de una base de datos del Ministerio de Educación, donde se administró toda la información existente sin discriminación geográfica, no obstante, como un elemento de validación se suprimen unidades educativas con menos de 10 docentes, con estas segmentaciones resulta en los siguientes datos por periodos:

**Tabla 2**

*Muestra de estudio por periodos*

Periodo	Cantidad de datos
2009-2010 Inicio	6790
2010-2011 Inicio	7291
2011-2012 Inicio	7440
2012-2013 Inicio	7288
2013-2014 Inicio	6852
2014-2015 Inicio	6752
2015-2016 Inicio	6277
2016-2017 Inicio	6084
2017-2018 Inicio	6101
2018-2019 Inicio	6210
2019-2020 Inicio	6206
2020-2021 Inicio	5913
2021-2022 Inicio	5871
<b>Total general</b>	<b>85075</b>

**Fuente:** Estratificado mediante la información del Ministerio de Educación del Ecuador

### Modelo estadístico: Análisis de Correspondencia Múltiple

El Análisis de Correspondencia Múltiple (ACM) es una técnica estadística multivariada utilizada para explorar y analizar la relación entre dos o más variables categóricas.

En el ACM, se crea un espacio de baja dimensionalidad donde las categorías de las variables se representan como puntos en este espacio. La distancia entre los puntos refleja la similitud o relación entre las categorías. El objetivo es encontrar patrones y tendencias en los datos que puedan no ser evidentes en una tabla de contingencia simple.

En el contexto del Análisis de Correspondencia Múltiple (ACM), las hipótesis más comunes son las siguientes:

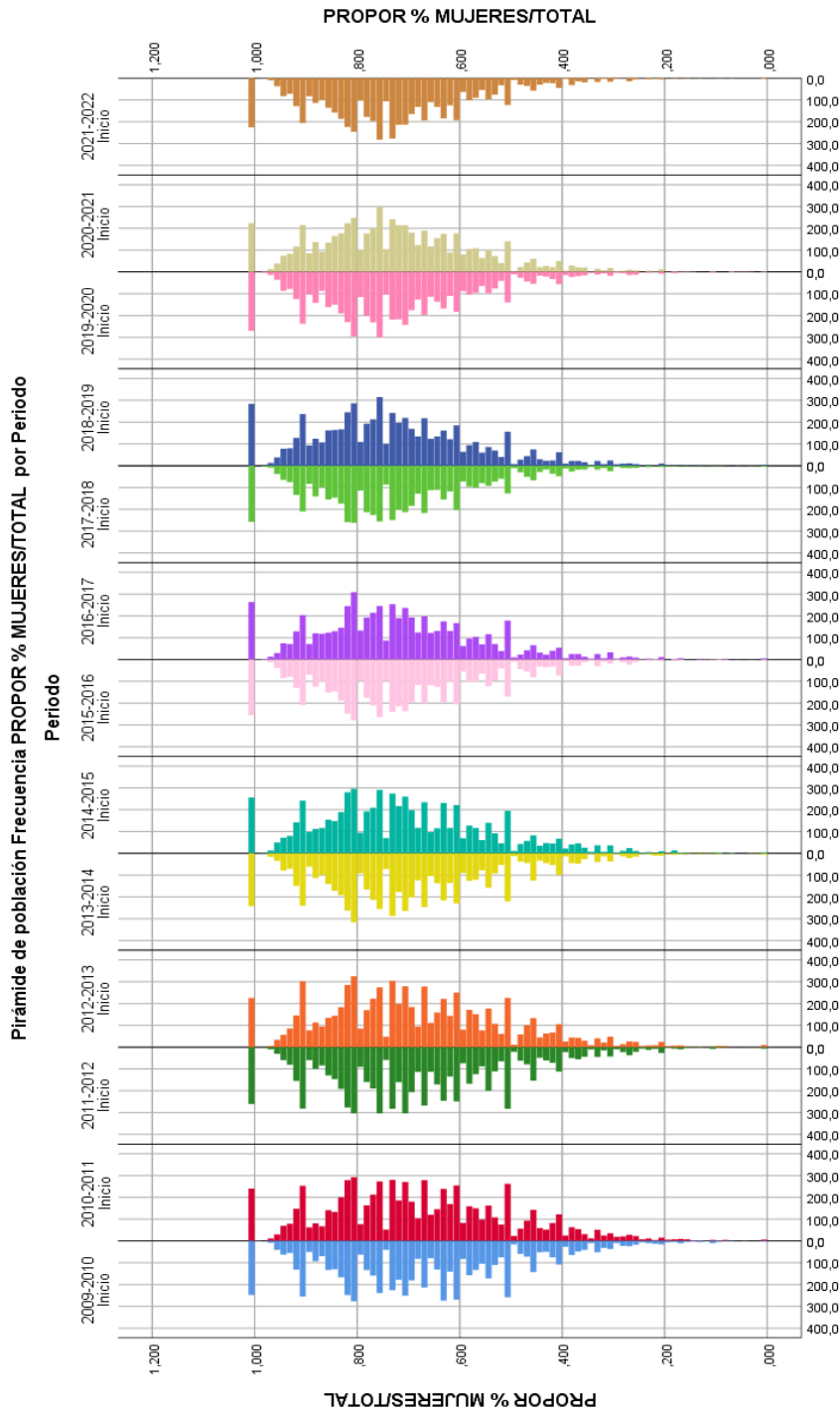
**Hipótesis Nula (H0) - Independencia de Variables:** Las variables categóricas son independientes entre sí. Esto implica que no hay relación significativa entre las categorías de las diferentes variables.

**Hipótesis Alternativa (H1) - Dependencia de Variables: H1:** Existe una relación significativa entre las variables categóricas. En otras palabras, las categorías de al menos una de las variables están asociadas o dependen de las categorías de las otras variables.

**RESULTADOS**

**Figura 1**

*Pirámide de población: periodo vs. Proporción*



Los datos proporcionados muestran la proporción de mujeres con respecto al total en diferentes periodos de tiempo, desde 2009 hasta 2022. A primera vista, podemos observar que esta proporción ha ido aumentando gradualmente a lo largo de estos años, lo que podría ser un indicador positivo en términos de igualdad de género en el contexto al que se refiere.

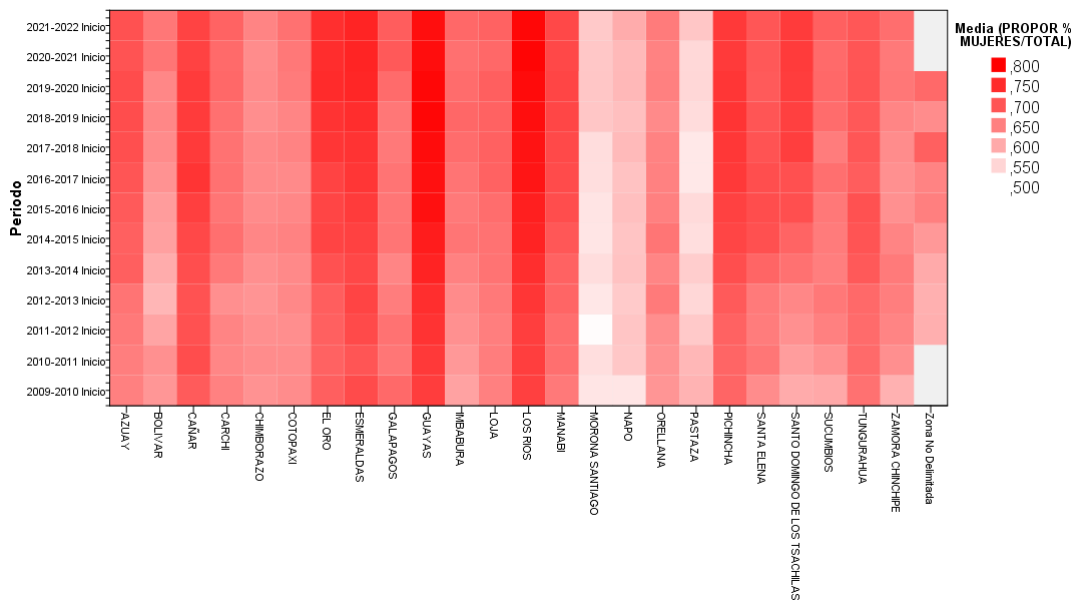
**Tendencia al Aumento:** Desde 2009 hasta 2022, la proporción de mujeres con respecto al total ha mostrado una tendencia al aumento. Comenzó en alrededor del 67,3% en 2009-2010 y llegó al 72,4% en 2018-2019 antes de descender ligeramente a 72,2% en 2020-2021 y luego subir nuevamente a 72,4% en 2021-2022. Esto sugiere un aumento constante en la representación de mujeres en el contexto evaluado.

**Estabilidad Reciente:** Aunque hubo una pequeña disminución en la proporción de mujeres en 2020-2021, la cifra volvió a subir en 2021-2022. Esto indica cierta estabilidad en términos de género en los últimos años.

**Desviación Estándar y Varianza:** A medida que avanzamos en el tiempo desde 2009-2010 hasta 2021-2022, se observa que la desviación estándar disminuye gradualmente. Esto podría indicar que, en promedio, el porcentaje de mujeres tiende a ser más consistente o estable a medida que avanzamos en los años más recientes.

Figura 2

Mapa de calor: Periodo vs. Provincia



**Diferencias Regionales Significativas:** Los datos revelan una disparidad marcada entre las provincias en términos del porcentaje de mujeres en la población. Esto sugiere que factores geográficos o culturales pueden estar influyendo en la distribución de género en cada área.

**Varianza Considerable:** La varianza relativamente alta en algunas provincias y años podría indicar la influencia de factores locales que causan fluctuaciones significativas en la proporción de mujeres en la población. Estos factores deberían ser investigados más a fondo para comprender mejor las tendencias.



**Provincias con Tendencias a la Baja:** Varias provincias muestran disminuciones temporales en el porcentaje de mujeres. Esto es preocupante y podría ser el resultado de problemas socioeconómicos o culturales que están afectando negativamente a las mujeres en esas áreas.

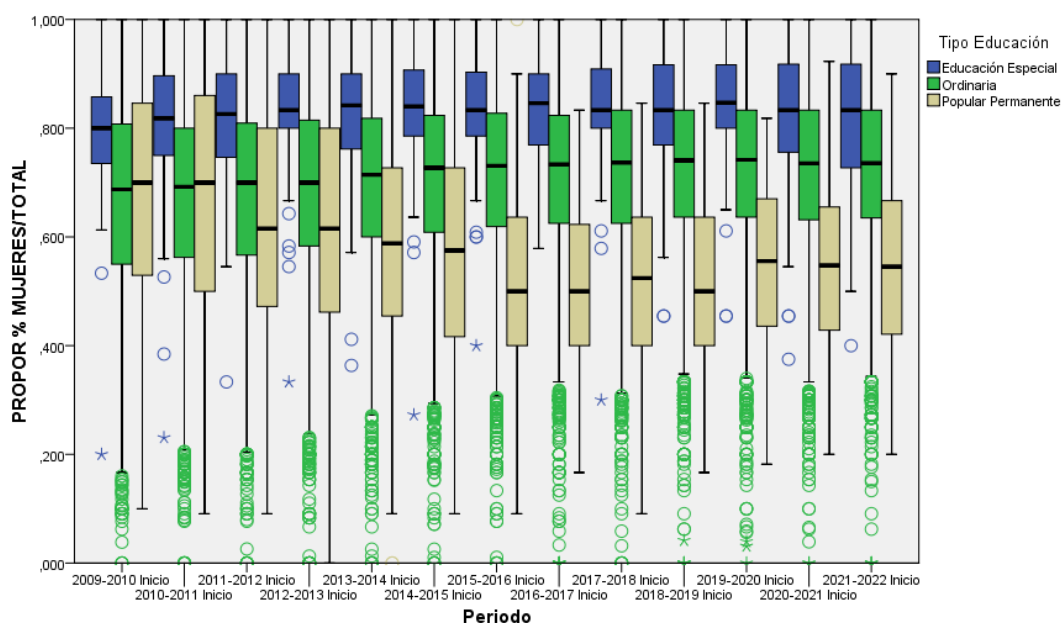
**Diferencias notables entre provincias vecinas:** En algunos casos, provincias geográficamente cercanas muestran diferencias significativas en el porcentaje de mujeres. Esto podría indicar la influencia de políticas y programas locales en la igualdad de género.

**Potencial para investigaciones adicionales:** Estos datos proporcionan una base sólida para investigaciones más profundas sobre las disparidades de género en Ecuador. Sería beneficioso examinar las causas detrás de las tendencias identificadas y evaluar cómo las políticas gubernamentales y las iniciativas locales podrían estar afectando estos números.

**Impacto en Políticas Públicas:** Los resultados de este análisis podrían ser valiosos para las autoridades locales y nacionales en la formulación de políticas públicas destinadas a abordar las desigualdades de género en diferentes áreas del país.

**Figura 3**

*Diagrama de cajas: Periodo vs. Tipo de educación*



**Educación Especial vs. Ordinaria vs. Popular Permanente:** Se observa una diferencia sustancial en el porcentaje de mujeres en la población según el tipo de educación. En general, la educación especial tiene un porcentaje de mujeres más alto, mientras que la educación ordinaria y la popular permanente tienden a tener porcentajes más bajos.

**Tendencias a lo largo del tiempo:** A lo largo de los años, en general, hay una tendencia al aumento en el porcentaje de mujeres en todos los tipos de educación. Esto podría reflejar un avance en la igualdad de género en el acceso a la educación.

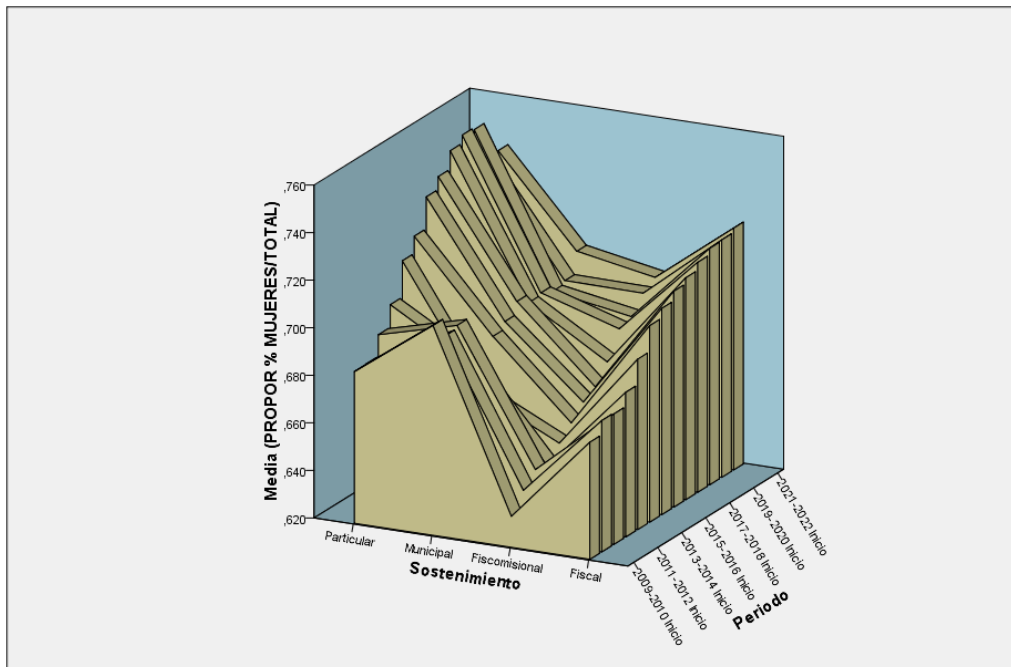
**Diferencias notables en 2011-2012:** En el año 2011-2012, se observa una caída significativa en el porcentaje de mujeres en el tipo de educación "Popular Permanente". Esta caída podría deberse a factores específicos que requerirían una investigación adicional.

**Varianza significativa:** La educación "Popular Permanente" muestra una varianza especialmente alta en comparación con las otras dos categorías. Esto podría indicar fluctuaciones significativas en la distribución de género en este tipo de educación en particular.

**Educación Especial más estable:** A lo largo de los años, la educación especial muestra menos variabilidad en el porcentaje de mujeres en la población. Esto podría indicar que este tipo de educación ha mantenido una proporción relativamente constante de mujeres a lo largo del tiempo.

#### Figura 4

Gráfico tridimensional: proporción, sostenimiento y periodo



Esta tabla parece mostrar porcentajes de mujeres en diferentes tipos de sostenimientos (fiscal, fiscomisional, municipal y particular) a lo largo de varios periodos. Aquí hay algunas observaciones y una interpretación crítica:

**Tendencias Generales:** A lo largo de los años, se observa una tendencia general al aumento en la proporción de mujeres en todos los tipos de sostenimientos. Esto sugiere un progreso hacia la equidad de género en el contexto que se está analizando.

**Diferencias entre Tipos de Sostenimientos:** En general, el sostenimiento particular tiene la proporción más alta de mujeres en todos los periodos. Esto puede indicar que las instituciones particulares tienden a tener una mayor presencia femenina en comparación con las instituciones fiscales, fiscomisionales y municipales.

**Estabilidad en el Sostenimiento Fiscal:** En el sostenimiento fiscal, la proporción de mujeres ha mostrado una estabilidad relativa a lo largo de los años. Se mantiene en el rango de alrededor del 67% al 72%.

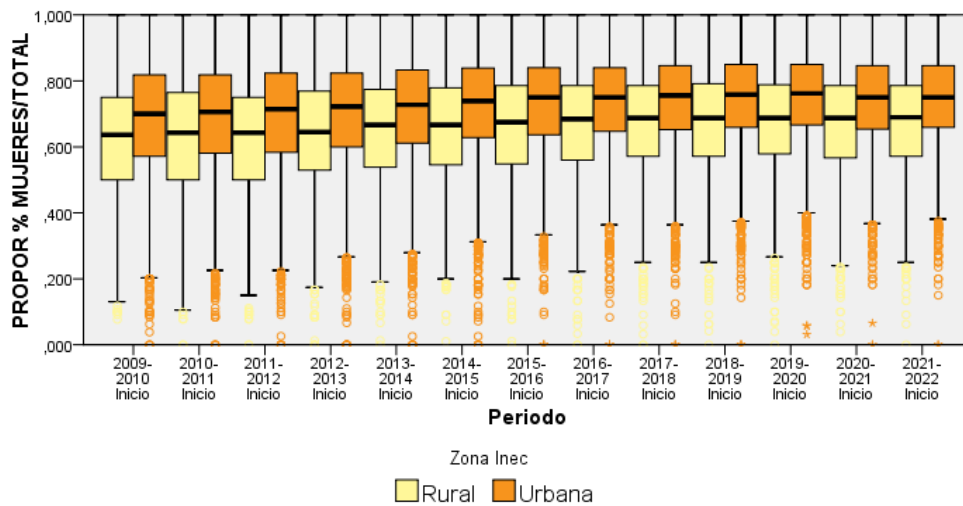
**Tendencia de Crecimiento en el Sostenimiento Fiscomisional:** En el sostenimiento fiscomisional, se observa un aumento constante en la proporción de mujeres. Inicia en alrededor del 63% y llega a aproximadamente al 70%.

**Fluctuaciones en el Sostenimiento Municipal:** La proporción de mujeres en el sostenimiento municipal muestra algunas fluctuaciones a lo largo de los años, pero generalmente permanece en el rango del 66% al 70%.

**Disminución en el Sostenimiento Particular:** Curiosamente, en el sostenimiento particular, aunque sigue siendo el tipo con la proporción más alta de mujeres, se observa una ligera disminución a lo largo del tiempo. Comienza alrededor del 68% y sube alrededor del 73%.

**Figura 5**

*Diagrama de cajas por zona*



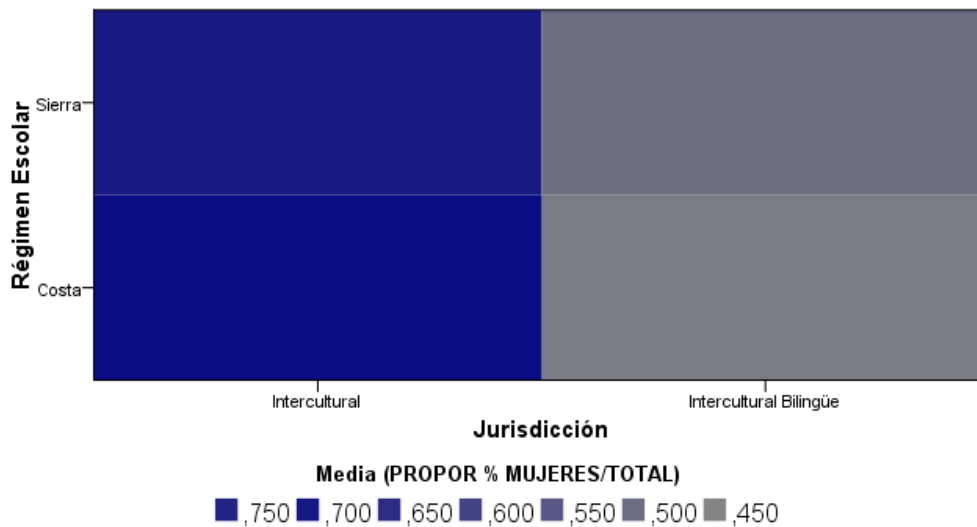
**Tendencias Generales:** En general, se observa un aumento constante en la proporción de mujeres en ambas zonas (rural y urbana) a lo largo de los años. Esto puede indicar un aumento en la visibilidad y participación de las mujeres en la población en general.

**Diferencias entre Zonas:** La proporción de mujeres es ligeramente más baja en zonas rurales en comparación con zonas urbanas en la mayoría de los períodos. Sin embargo, esta brecha parece estar disminuyendo gradualmente.

**Estabilidad en Ambas Zonas:** En general, la proporción de mujeres en ambas zonas se mantiene relativamente estable en cada período, con fluctuaciones mínimas.

Figura 6

Mapa de calor: jurisdicción y régimen escolar



**Costa:** En el régimen escolar de Costa, se observa una marcada diferencia en la proporción de mujeres entre los dos tipos de jurisdicciones.

En la jurisdicción Intercultural, la proporción de mujeres es relativamente alta, alcanzando el 72.7% del total.

Por otro lado, en la jurisdicción Intercultural Bilingüe, la proporción de mujeres es significativamente más baja, representando el 46.8% del total.

**Sierra:** En la región de Sierra, se repite una tendencia similar en cuanto a la diferencia entre los dos tipos de jurisdicciones.

En la jurisdicción Intercultural, la proporción de mujeres es relativamente alta, llegando al 69.4% del total.

En la jurisdicción Intercultural Bilingüe, nuevamente la proporción de mujeres es más baja, representando el 49.8% del total.

Se puede notar una tendencia general de que las jurisdicciones Interculturales tienen una proporción más alta de mujeres en comparación con las jurisdicciones Interculturales Bilingües. Estos datos sugieren que, en las jurisdicciones Interculturales, el sistema educativo puede estar atrayendo y manteniendo a un mayor número de mujeres en comparación con las jurisdicciones Interculturales Bilingües.

Por consiguiente, se detalla el análisis en espacios relacionales mediante Análisis de Correspondencia Múltiple:

**Tabla 3**

*Resumen del modelo*

Resumen del modelo			
Dimensión	Alfa de Cronbach	Varianza explicada	
		Total (Autovalores)	Inercia
1	1,000	14,000	1,000
2	,921	6,886	,492
Total		20,886	1,492
Media	,974a	10,443	,746

a. El Alfa de Cronbach Promedio está basado en los autovalores promedio.

El modelo presenta dos dimensiones con una alta consistencia interna, representada por Alfas de Cronbach de 1.000 y 0.921 respectivamente. Estas dimensiones explican conjuntamente una varianza significativa en las variables consideradas, con una varianza total explicada de 20.886 y una inercia de 1.492. El promedio del Alfa de Cronbach, calculado a partir de los autovalores promedio, es de 0.974, indicando una fuerte coherencia interna en el conjunto de variables evaluadas. Esto sugiere que el modelo posee una robusta capacidad para explicar y medir los constructos subyacentes.

**Tabla 4**

*Medidas de discriminación*

Medidas de discriminación				
	Ponderación de la variable	Dimensión		Media
		1	2	
Provincia	1	1,556	,374	,965
Cantón	1	1,556	,459	1,007
Parroquia	1	1,556	,534	1,045
Nombre Institución	1	1,556	,860	1,208
Tipo Educación	1	1,556	,016	,786
Sostenimiento	1	1,556	,038	,797
Zona Inec	1	1,556	,110	,833
Régimen Escolar	1	1,556	,160	,858
Jurisdicción	1	1,556	,174	,865
PROPOR % MUJERES/TOTAL	5	,000	,832	,416
Total activo		14,000	6,886	10,443

a. Las ponderaciones de las variables están incorporadas en los estadísticos de Total activo.

El análisis proporciona medidas de discriminación para varias variables en dos dimensiones. Se observa que las variables relacionadas con la ubicación geográfica (Provincia, Cantón y Parroquia) muestran una baja discriminación en ambas dimensiones, lo que sugiere que estas variables tienen una influencia limitada en la diferenciación entre los casos. Por otro lado, las variables relacionadas con la institución educativa (Nombre de la Institución, Tipo de Educación, Sostenimiento, Zona INEC, Régimen Escolar y Jurisdicción) muestran una mayor discriminación, especialmente en la segunda dimensión. Esto indica que estas características están teniendo un impacto más significativo en la diferenciación de los casos. En general, se puede concluir que las variables relacionadas con la institución educativa son más relevantes para la discriminación de los casos que las variables de ubicación geográfica.

## **DISCUSIÓN**

En este artículo se aborda la relevancia de las teorías de género y la construcción social del género en el contexto educativo, subrayando la importancia de la conciencia docente para promover la inclusión de género y desafiar los estereotipos. Se destaca que la educación no es neutral en términos de género y que las prácticas y materiales educativos pueden influir en la construcción de barreras de género. Además, se resalta el papel crucial de los docentes en la formación de actitudes y creencias sobre el género entre los estudiantes.

Se señala la necesidad de fomentar la diversidad en el cuerpo docente como una estrategia efectiva para promover la inclusión de género, ya que esto envía un mensaje claro sobre la importancia y valía de ambos sexos en el ámbito educativo. También se destaca la importancia de promover la participación activa y la equidad en el aprendizaje, brindando oportunidades y espacios para que todos los estudiantes, independientemente de su género, se involucren y se sientan valorados.

En los resultados, se observa una tendencia positiva hacia una mayor representación de mujeres en el contexto evaluado, lo que indica un avance en la igualdad de género. Sin embargo, se identifican diferencias significativas entre regiones y tipos de educación, lo que sugiere la necesidad de abordar disparidades específicas en esos aspectos.

El Análisis de Correspondencia Múltiple revela patrones y tendencias en la proporción de mujeres en diferentes contextos y periodos de tiempo. Se destaca la importancia de investigar las causas detrás de estas tendencias y cómo las políticas y programas pueden influir en la igualdad de género.

## REFERENCIAS

Briceño, J. C. P., Sarango, A. F. H., Fiallos, M. F. N., Jiménez, A. G. M., & Molina, P. G. R. (2023). Un estudio teórico y bibliométrico sobre la gestión del talento humano en el ámbito empresarial: Tendencias, desafíos y perspectivas actuales: A Theoretical and Bibliometric Study on Human Talent Management in Business: Trends, Challenges and Current Perspectives. *LATAM Revista Latinoamericana de Ciencias Sociales y Humanidades*, 4(3), Article 3. <https://doi.org/10.56712/latam.v4i3.1131>

Cabrera Tabango, K. E. (2023). Estudios sobre los estereotipos y discriminación basada en género en una organización empresarial. <http://localhost:8080/xmlui/handle/123456789/5055>

Canro Velasco, A. P., & Peña Mateus, C. E. (2023). Relaciones de poder en la configuración de discursos y prácticas de maestras y maestros de primera infancia en el instituto San Pablo Apóstol de la localidad de Ciudad Bolívar en Bogotá [Thesis, Corporación Universitaria Minuto de Dios]. <https://repository.uniminuto.edu/handle/10656/18212>

Fuentes Gormaz, G., & Valenzuela Fuenzalida, S. (2017). Los mecanismos de distinción de género que operan en la relación entre docentes y estudiantes en una escuela básica. Perspectiva de género, aporte a la inclusión [Thesis, Universidad Academia de Humanismo Cristiano]. <http://bibliotecadigital.academia.cl/xmlui/handle/123456789/4360>

Guzmán Cano, Á. J. (2023). Imaginario social, en los jóvenes, de lo femenino y masculino a través de la música popular. <https://bibliotecadigital.udea.edu.co/handle/10495/33835>

Haro, A. F., & Vanegas, C. (2021). Evaluación de las capacidades de innovación. *Avances de investigación*, 8(1), 7–27.

Haro, A., & Moya, E. (2021). Enfermedades asociadas a la fragilidad: Un Análisis de Correspondencia Múltiple: *AMAZÔNIA: SCIENCE & HEALTH*, 9(4), Article 4.

Haro-Sarango, A. (2021). Estructura de Gobierno Corporativo: Un aplicativo para la transparencia y mejora empresarial en Ecuador. *Revista científica en ciencias sociales*, 3(2), 111–121. <https://doi.org/10.53732/rccsociales/03.02.2021.111>

Haro-Sarango, A., & Naranjo-Cedeño, N. M. (2021). Decisiones financieras y desempeño organizacional: La influencia de la mujer en la generación de valor. *Revista Minerva: Revista Científica Multidisciplinaria de la Universidad de El Salvador*, 4(2), Article 2. <https://doi.org/10.5377/revminerva.v4i2.12393>

Jacinto, C. (2010). La construcción social de las trayectorias laborales de jóvenes: Políticas, instituciones, dispositivos y subjetividades. 1–399.

Ledesma, J. A. (2023). El aula y la introducción de la literatura con perspectiva de género: Revisiones teóricas y desafíos prácticos en la Escuela Bilingüe Intercultural [Universidad Nacional de La Plata. Facultad de Humanidades y Ciencias de la Educación]. <https://www.memoria.fahce.unlp.edu.ar/library?a=d&c=tesis&d=Jte2543>

Maceira Ochoa, L. (2005). Investigación del currículo oculto en la educación superior: Alternativa para superar el sexismo en la escuela. *La ventana. Revista de estudios de género*, 3(21), 187–227.

Manjarrés-Vásquez, M. del R., Haro-Sarango, A. F., Pérez-Briceño, J. C., & López-Solís, O. P. (2023). Mecanismos de valoración de la resiliencia empresarial: Un enfoque desde el riesgo generado

por el Covid-19. *Revista Ciencia Multidisciplinaria CUNORI*, 7(2), 23–37.  
<https://doi.org/10.36314/cunori.v7i2.225>

Martín Nuñez, N. (2021). Una propuesta educativa para promover la igualdad de género en la Educación Primaria. <https://riull.ull.es/xmlui/handle/915/25149>

Martínez, L. A., Amunarriz-Iruretagoiena, I., Arcos-Alonso, A., Junco, L. A., Martínez, M. A., Taboada, Y. B., Beltran-Arreche, M., Gómez, S. C., Estéves, F. C., Alcorta, R. C., Delgado-Castro, A., Gorriti, V. D., Dosil-Santamaria, M., Munitis, A. E., Sagastibeltza, O. E., Estévez-Moreira, M. del C., Estankona, L. E., Rotaeché, P. F., Fernández-Lasa, U., ... Mejía, M. V. R. (2023). Análisis y herramientas coeducativas: Respuestas con perspectiva de género a los retos contemporáneos. Grao.

Molina, G. M., Ramos, M. A. Á., & Ruiz, M. Á. M. (2015). La relevancia encubierta del género: Las percepciones de los futuros maestros sobre la igualdad y las desigualdades contextuales. *La Manzana de la Discordia*, 10(2), Article 2.  
<https://doi.org/10.25100/lamanzanadeladiscordia.v10i2.1586>

Muñoz Marcos, R. (2023). Fomento de la igualdad de Género en la Educación Primaria a través del Aprendizaje Basado en Proyectos y la Tecnología: Diseño e Implantación de un Plan de Acción [Thesis, Grupo GRIAL]. <https://repositorio.grial.eu/handle/grial/2948>

Paredes, N. E. G., García, A. I. C., Cañizares, G. N. R., Guachamín, E. M. Z., & Sarango, A. F. H. (2023). Tecnologías de la información y las comunicaciones (TIC) en el aprendizaje universitario en el área de matemáticas: Information and communication technologies (ICT) in university learning in the area of mathematics. *LATAM Revista Latinoamericana de Ciencias Sociales y Humanidades*, 4(1), Article 1. <https://doi.org/10.56712/latam.v4i1.570>

Pico Villacís, D. A. (2021). La Literatura Infantil con enfoque de género una propuesta para el Nivel Inicial [masterThesis, Ambato: Universidad Tecnológica Indoamérica]. <https://repositorio.uti.edu.ec//handle/123456789/2317>

Proaño Magallanes, M. B. (2023). Nuevas masculinidades en los estudiantes de la carrera de Gestión Social y Desarrollo de la UPSE, 2023 [bachelorThesis, La Libertad: Universidad Estatal Península de Santa Elena. 2023]. <https://repositorio.upse.edu.ec/handle/46000/10220>

Ramírez Beltrán, D. S., & Tijaro Roa, G. D. (2021). Educación física, género y buen vivir. <http://repository.pedagogica.edu.co/handle/20.500.12209/16302>

Riva, M. P. P., Sarango, A. F. H., Córdova, C. A. B., Pérez, M. G. A., & Mejía, C. A. S. (2023). Educación financiera basada en los conocimientos financieros: Un análisis en los beneficiarios del programa Campo Emprende. *Tesla Revista Científica*, 3(2), Article 2.  
<https://doi.org/10.55204/trc.v3i2.e182>

Sáenz, D. A. R., Sarango, A. F. H., Carrera, D. M. V., Pasuña, M. X. M., & Zambrano, C. S. J. (2023). Educación financiera en las finanzas personales: Un estudio descriptivo en estudiantes de posgrado. *Prometeo Conocimiento Científico*, 3(2), Article 2.  
<https://doi.org/10.55204/pcc.v3i2.e23>

Sarango, A. F. H., Rivas, D. M. A., & Sarango, M. F. H. (2022). Modelo para la valoración de la calidad de vida: Un análisis en teletrabajo o trabajo en casa conceptualizado en épocas de Covid-19. *Revista Torreón Universitario*, 11(32).  
<http://portal.amelica.org/ameli/journal/387/3873452003/>



Sarango, A. H., Haro, D. L., García, A. C., Sánchez, P. M., & Lapo, N. L. (2023). Estado emocional y desempeño laboral: Un estudio asociativo multivariante en profesores universitarios en teletrabajo bajo Covid-19: Emotional state and job performance: a multivariate associative study in teleworking university professors under Covid-19. *LATAM Revista Latinoamericana de Ciencias Sociales y Humanidades*, 4(1), Article 1. <https://doi.org/10.56712/latam.v4i1.428>

Sarango, A. H., Uvidia, J. V., Haro, D. L., Gavilanes, Á. C., & Briceño, J. P. (2023). Estado emocional y desempeño laboral, un análisis desde el entorno de teletrabajo en docentes universitarios en épocas de Covid-19: Emotional state and job performance, an analysis from the telework environment in university teachers in times of Covid-19. *LATAM Revista Latinoamericana de Ciencias Sociales y Humanidades*, 4(1), Article 1. <https://doi.org/10.56712/latam.v4i1.441>

Torns, T., & Cáceres, C. R. (2012). Desigualdades de género en el mercado de trabajo: Entre la continuidad y la transformación. *Revista de Economía Crítica*, 14, Article 14.

Uvidia, J. F. V., Álvarez, A. T. V., Haro, D. M. L., & Sarango, A. H. (2023). Indicadores Laborales Rurales en el Valor Agregado Bruto Agropecuario. *Revista Científica FIPCAEC (Fomento de la investigación y publicación científico-técnica multidisciplinaria)*. ISSN: 2588-090X . Polo de Capacitación, Investigación y Publicación (POCAIP), 8(1), 303–318.

Valencia Nunez, E. R., Valle Alvarez, A. T., Cruz Lascano, M. E., & Haro Sarango, A. F. (2022). Evaluación de la sostenibilidad financiera en el Crédito de Desarrollo Humano Asociativo en la provincia de Tungurahua, Ecuador. *Revista Lecturas de Economía*, No. 97, 325–368.

Valenzuela-Valenzuela, A., & Cartes-Velásquez, R. (2020). Perspectiva de género en currículums educativos: Obstáculos y avances en educación básica y media. *Revista Brasileira de Educação*, 25, e250063. <https://doi.org/10.1590/S1413-24782020250063>