

REGIMEN DEMOGRAFICO DE LA POBLACION ANDALUZA DE 1975 A 1981

M.^a CARMEN CARVAJAL GUTIERREZ

Sabemos que en los años desarrollistas la historia andaluza ha sido una historia de emigración que ha sacado no sólo los fuertes aportes de su crecimiento natural sino que, con las únicas excepciones de Sevilla y Málaga, incluso ha hecho retroceder sus poblaciones. Con la crisis económica que se inicia en 1974 prácticamente desaparece la emigración de larga duración a los países industriales de Europa occidental y se ralentizan fuertemente las migraciones interiores españolas. ¿Qué ha sucedido desde entonces en esta tierra de emigrantes?

Si la crisis energética mundial ha frenado el ritmo de crecimiento industrial y apagado por tanto la atracción de los núcleos industriales ¿se está produciendo una “vuelta al campo” similar a la de los años cuarenta? o al menos ha cesado el éxodo rural y la población permanece en una situación de subsistencia en el campo? o bien la racionalización impuesta por la sociedad industrial a la agricultura está originando que en aquellas zonas donde no se puede aplicar por el medio físico, por su estructura agraria, por la ausencia de unos canales de comercialización de sus productos, etc., y ante la ausencia de otros medios económicos de apoyo, tipo emigración temporal, economía sumergida, etc., se vean materialmente expulsados por la necesidad y acuden a los focos de atracción más cercanos a engrosar las filas del paro y del subproletariado, estableciéndose un éxodo rural de tipo tercermundista?

¿Régimen demográfico o dinámica demográfica?

Puede resultar chocante hablar de régimen demográfico en un estudio como el que nos proponemos donde se van a medir también las transferencias de población. Esto se debe a que el concepto de régimen demográfico propuesto por el geógrafo Veyre-Vernet como el comportamiento de una población respecto a la natalidad, mortalidad y movimientos migratorios, ha sido desgraciadamente poco difundido en su globalidad, y si el término si se ha utilizado, en realidad lo ha sido parcialmente al aplicarse para clasificar a las poblaciones atendiendo únicamente a sus niveles de natalidad y mortalidad, mientras que las migraciones sólo se han aludido como apoyatura para explicar ciertos rasgos de estas poblaciones.

Sin duda el origen de esta mala aplicación se encuentra en que la mayor parte de los estudios de la evolución y situación demográfica de las poblaciones han tenido como preocupación fundamental comprobar, rebatir o corroborar la veracidad del proceso de la transición demográfica en la población analizada. Objetivo en absoluto desdeñable puesto que la teoría de la transición demográfica, con todas sus deficiencias, es por el momento el corpus teórico más importante en demografía. Sin embargo

en su propia enunciación deja totalmente de lado el hecho de las migraciones: proceso según el cual una población que se urbaniza y desarrolla económicamente, pasa de unos niveles altos de mortalidad y natalidad, y por tanto con un crecimiento natural pequeño, a una nueva situación con ambos índices bajos y por tanto con un crecimiento natural también pequeño. En el período intermedio el desfase en el descenso de la natalidad y de la mortalidad origina un fuerte crecimiento natural de la población.

No es en absoluto nuestra intención rebatir el enunciado de este modelo que, como tal, ha de ser esquemático. Pero sí apoyar la aplicación del concepto de régimen demográfico en toda su extensión, pues no se puede desligar el comportamiento de una población respecto a la natalidad y la mortalidad, de las migraciones. Prueba de ello es el modelo evolutivo de las migraciones propuesto por Zelinsky (1) que relaciona la categoría y la intensidad de las migraciones, con la evolución experimentada por las diferentes sociedades desde la revolución industrial, y de forma especial con la fase de la transición demográfica en la que se encuentran. De hecho, en el caso español hasta hace unas décadas la variedad demográfica coincidía básicamente con la variedad socioeconómica, mientras que hoy día está ligada fundamentalmente con la variedad migratoria.

Efectivamente, tras largos estudios y debates, ha quedado admitido que España, como toda el área mediterránea, ha vivido fundamentalmente en este siglo XX el proceso de la transición demográfica con un descenso previo de la mortalidad que ha contado sin duda con desfases interregionales ligados a los niveles de desarrollo pero no excesivamente acusados pues, en general, los avances sanitarios se han aplicado por una voluntad exterior al margen de los niveles socioeconómicos de las poblaciones.

Por el contrario, en el descenso de la fecundidad española si se han observado importantes desfases interregionales puesto que, en el contexto de una política demográfica natalista como ha sido en general la española, empezaron a disminuir su natalidad sólo aquellas poblaciones que vivían en un contexto de urbanización y desarrollo, o sea en las que se daban los factores socioeconómicos que impulsan a las parejas a reducir su descendencia. Es decir que el proceso de la transición demográfica española se ha visto en buena medida ligado a los niveles de urbanización; pero también en gran parte ha sido un proceso de difusión regional, de ahí que la zona pionera en la reducción de la natalidad fue el área urbana-industrial de Barcelona (apoyado por su vecindad a Francia), de allí se extendió al resto de Cataluña y Baleares, a la vez que surgía en las zonas urbanas e industriales de Madrid y Bilbao; más tarde en el área de Sevilla y así sucesivamente (2).

Es decir, este proceso en el que jugaron primero los factores materiales en la iniciación y los culturales en la difusión determinó la diferenciación entre las regiones desarrolladas de baja fecundidad y las regiones menos desarrolladas de alta fecundidad. Como decíamos anteriormente, la variedad demográfica española coincidía básicamente con la variedad socioeconómica.

Sin embargo este esquema se ha visto seriamente retocado por las impresionantes migraciones desencadenadas por el sistema de desarrollo económico español. Efectivamente, el proceso demográ-

(1) ZELINSKY, W.: "The Hypothesis of the Mobility Transition" *Geographical Review* 1971, pág. 219-249.

(2) LEASURE, W.J.: "Factors involved in the decline of fertility in Spain 1900-1950". *Population Studies*, XVI, 3, marzo 1963, tomado de ARANGO, J.: "La teoría de la transición demográfica y la experiencia histórica". *Revista Española de Investigaciones Sociológicas*, 10, 1980, pág. 169-198.

fico general ha sido de un descenso de la fecundidad hasta la primera mitad de los años cincuenta, un aumento relativamente importante hasta 1964 y, en sincronía con los países occidentales, desde 1965 baja suavemente para acelerarse súbitamente a raíz de la crisis económica de 1974 (3).

Pues bien, el panorama demográfico español en 1973 después de las impresionantes migraciones de los años sesenta, era muy variado con tasas de natalidad superiores a la media en las regiones menos desarrolladas que, aunque con gran fuerza, se habían incorporado más tarde a la emigración y que mantenían unas altas pautas de fecundidad, como Andalucía y Canarias, y en los focos de inmigración rejuvenecidos por los inmigrantes recibidos. Unas pautas de fecundidad media y sobre todo el envejecimiento desencadenado por muchas décadas de emigración, explican las bajas tasas de natalidad de Extremadura, la Meseta y Galicia. Vemos como la variedad demográfica española empieza a explicarse en parte por la variedad migratoria.

Desde 1973, en este último período de descenso de la fecundidad, se ha observado un acercamiento entre las tasas de natalidad provinciales, es decir ha disminuído en mayor medida en las provincias que destacaban con mayor natalidad (4); en el caso de las zonas receptoras de emigrantes se explica por la ralentización de la emigración, y por tanto del rejuvenecimiento continuo que experimentaban, y por la adaptación de los inmigrados anteriormente a las pautas de fecundidad del lugar de destino; en el caso de Andalucía, por haberle sobrevenido en estos años el envejecimiento provocado por la fortísima emigración de los años sesenta y primera mitad de los setenta. Vemos como la variedad demográfica española continúa explicándose en gran medida por la variedad migratoria.

Después de esta larga disertación para apoyar nuestra idea de la conveniencia de aplicar el concepto de régimen demográfico en toda su extensión, volvamos al caso que nos ocupa que es el estudio de los regímenes demográficos de las poblaciones andaluzas a partir de la crisis económica.

Evolución de la población andaluza de 1975 a 1981

La comparación del Padrón de 1975 y el Censo de 1981 nos informa que la población andaluza ha tenido un incremento de un 1% anual, superior al medio nacional de 0'98%, que este crecimiento, excepto en la población cordobesa que está estancada al mismo nivel, ha sido general pero no uniforme, y frente al 1'81% de Málaga, al 1'44% de Sevilla y al 1'03% de Cádiz, las demás han tenido un incremento inferior al medio (0'95% Almería, 0'71% Granada y Huelva, 0'49% Jaén). Sabemos también por trabajos publicados (5) que esta evolución de los conjuntos provinciales oculta enormes disparidades a nivel municipal con la existencia de unas áreas de fuerte crecimiento demográfico y áreas en regresión.

Sin embargo este balance de saldos intercensales no nos informa realmente de cual ha sido la evolución y situación demográfica en estos años, prueba de ello es que a nivel global aunque la población andaluza ha crecido un 1% anual, ha continuado la emigración pues ha tenido un crecimiento natural de un 1'17% anual lo que supone la salida anual de un 0'17% de su población.

(3) SAEZ, A.: "La fecondité en Espagne depuis le début du siècle". *Population* 6, 1979.

(4) AGUERO, I. y OLANO REY, A.: "La evolución reciente de la fecundidad en España". *Rev. Española de Investigaciones Sociológicas* 10, 1980, pág. 121-150.

(5) JORDA BORRELL, R.: "Áreas de crecimiento demográfico de Andalucía". *Revista de Estudios Andaluces* 1, 1983, pág. 43-58.

Y a nivel municipal podemos preguntarnos hasta qué punto las áreas de expansión demográfica deben su crecimiento a su capacidad propia o a la inmigración, y las áreas en regresión ¿es que continúan expulsando hombres o la fuerte emigración anterior las ha envejecido hasta el punto de esquilmar su capacidad de crecimiento y retroceden de forma natural?

En definitiva este balance de saldos intercensales no nos informa de cual ha sido la auténtica evolución demográfica de estas tierras; para conocerla debemos hacer una valoración conjunta de todos los movimientos de esta población: el natural o vegetativo que resulta de restar su natalidad y mortalidad, el saldo de sus intercambios migratorios y el aludido saldo intercensal que nos informa de su crecimiento real positivo o negativo; es decir, debemos de buscar los tipos de regímenes demográficos que han tenido las poblaciones andaluzas.

Metodología

Para ello hemos contado con una fuente inestimable cuya modificación queremos aplaudir desde aquí: la publicación desde 1975 de los datos del movimiento natural de la población agrupados según el lugar de residencia, con lo cual se acaba con el problema que inutilizaba los datos del registro civil de localizar las altas y las bajas en el lugar donde se producen, por lo que se concentraban en las capitales un volumen importante de los nacimientos de padres residentes en otros municipios de la provincia.

Del período considerado: diciembre de 1975 a marzo de 1981, sólo han aparecido publicados los datos de nacimientos y defunciones de cuatro años, 1976-1979, no obstante creemos que en un sólo año no debe haberse modificado sustancialmente la dinámica demográfica y por ello haremos todo nuestro estudio en porcentajes anuales: el crecimiento real se ha calculado sobre un período de cinco años y el vegetativo sobre cuatro años.

Si el problema de las fuentes de información se ha resuelto satisfactoriamente, el principal escollo que nos encontramos fue metodológico: en un estudio como el que acometemos donde se van a analizar tres tipos de movimientos en los 760 municipios andaluces, el estudiar separadamente cada movimiento no ofrece una valoración exacta de la situación demográfica de cada ente aislado. Al estudiarlos conjuntamente, aunque hay una cierta conexión entre estos movimientos, la cantidad de combinaciones que se pueden dar, y de hecho se dan, es muy grande, y para poder compararlo no hay más remedio que delimitar las enormes posibilidades de combinación en unos tipos de comportamiento, es decir hacer una clasificación.

Por los brillantes resultados que ya ha producido su utilización en anteriores estudios (6), hemos adoptado una clasificación que agrupa los tipos de dinámica demográfica en dos categorías: Centros de Atracción y Centros de Emisión según su saldo migratorio sea positivo o negativo. Aparten quedan las dinámicas puramente naturales, cuando los saldos migratorios sean nulos.

(6) OCAÑA OCAÑA, M. C.: "Dinámica demográfica de las provincias españolas. Ensayo de clasificación". *Rev. de Geografía de la Universidad de Barcelona*. "Observaciones sobre la dinámica demográfica de Granada en los últimos cincuenta años". *Cuadernos de Geografía de la Universidad de Granada* 1975-76.

CARVAJAL GUTIERREZ, M. C.: "Evolución de la dinámica demográfica malagueña en los últimos treinta y cinco años". *Baetica* 1981, pág. 25-59.

Distribuidos entre estas dos categorías se ofrecen 10 tipos de dinámicas; seis de ellos son simplemente el resultado de la combinación bajo signo negativo y positivo de los movimientos naturales, migratorios y reales. Y otros cuatro implican, además, un movimiento real muy fuerte del orden del 5%, en el caso del crecimiento, y del 4% anual, en el caso del retroceso. Los tipos resultantes son los siguientes, así como los nombres con los que se han clasificado:

Tipo de Dinámica		Combinación de los signos		
		Nat.	Migr.	Real
Centros de Atracción	1. Crecimiento Hongo	+	+	+ (5%)
	2. Crecimiento Global	+	+	+
	3. Absorción Rápida	-	+	+ (5%)
	4. Absorción	-	+	+
	5. Succión	-	+	-
Centros de Emigración	6. Reserva	+	-	+
	7. Abandono	+	-	-
	8. Abandono Rápido	+	-	- (4%)
	9. Agotamiento	-	-	-
	10. Agotamiento Rápido	-	-	- (4%)

Régimen demográfico de las provincias andaluzas de 1975 a 1981

	% Anual		Saldo Migratorio	Tipo de Dinámica
	Crecimiento Real	Crecimiento Vegetativo		
Almería	0'95	1'21	-0'26	Reserva
Cádiz	1'03	1'55	-0'52	Reserva
Córdoba	0'00	0'94	-0'94	Reserva-Abandono
Granada	0'70	0'99	-0'29	Reserva
Huelva	0'71	0'95	-0'24	Reserva
Jaén	0'49	0'80	-0'31	Reserva
Málaga	1'81	1'12	0'68	Crecimiento Global
Sevilla	1'44	1'39	0'05	Crecimiento Global
ANDALUCIA	1'00	1'17	-0'17	Reserva
NACIONAL	0'96	0'96	-	Natural

A la vista de estas cifras la primera observación se refiere al hecho de que España, al haber paralizado la crisis energética mundial la emigración a los países industrializados, ha tenido una dinámica de tipo natural incrementándose con los aportes de su crecimiento natural. Dentro de ella Andalucía sigue representando su papel secular de abastecedora de mano de obra; aunque cada vez más debilita-

da, pero sigue siendo Andalucía la "fecunda" con un incremento natural superior al medio que le ha permitido incrementar su población a pesar de la emigración registrada.

Ya sólo a nivel provincial salta a la vista el falseamiento que suponen los datos medios, pues esta dinámica andaluza obedece a tendencias contrapuestas dentro de ella, con dos provincias, Málaga y Sevilla, las menos castigadas secularmente por la emigración, convertidas en centros de atracción, mientras que todas las demás han experimentado una emigración más intensa que la media regional, llegándose en el caso de Córdoba a tener una dinámica intermedia entre Reserva y Abandono, pues la emigración se ha llevado todos los aportes de su crecimiento natural.

Estos datos provinciales permiten ya lanzar la hipótesis de que en estos años efectivamente Andalucía ha seguido enviando emigrantes a otras regiones españolas, pero al acabar la crisis económica mundial la atracción de los núcleos industriales españoles y extranjeros, el campesino andaluz que se ve materialmente expulsado de unas tierras económicamente inviables, va a acudir a los centros de atracción más cercanos a los que ha podido ir primero temporalmente y a la larga de manera definitiva.

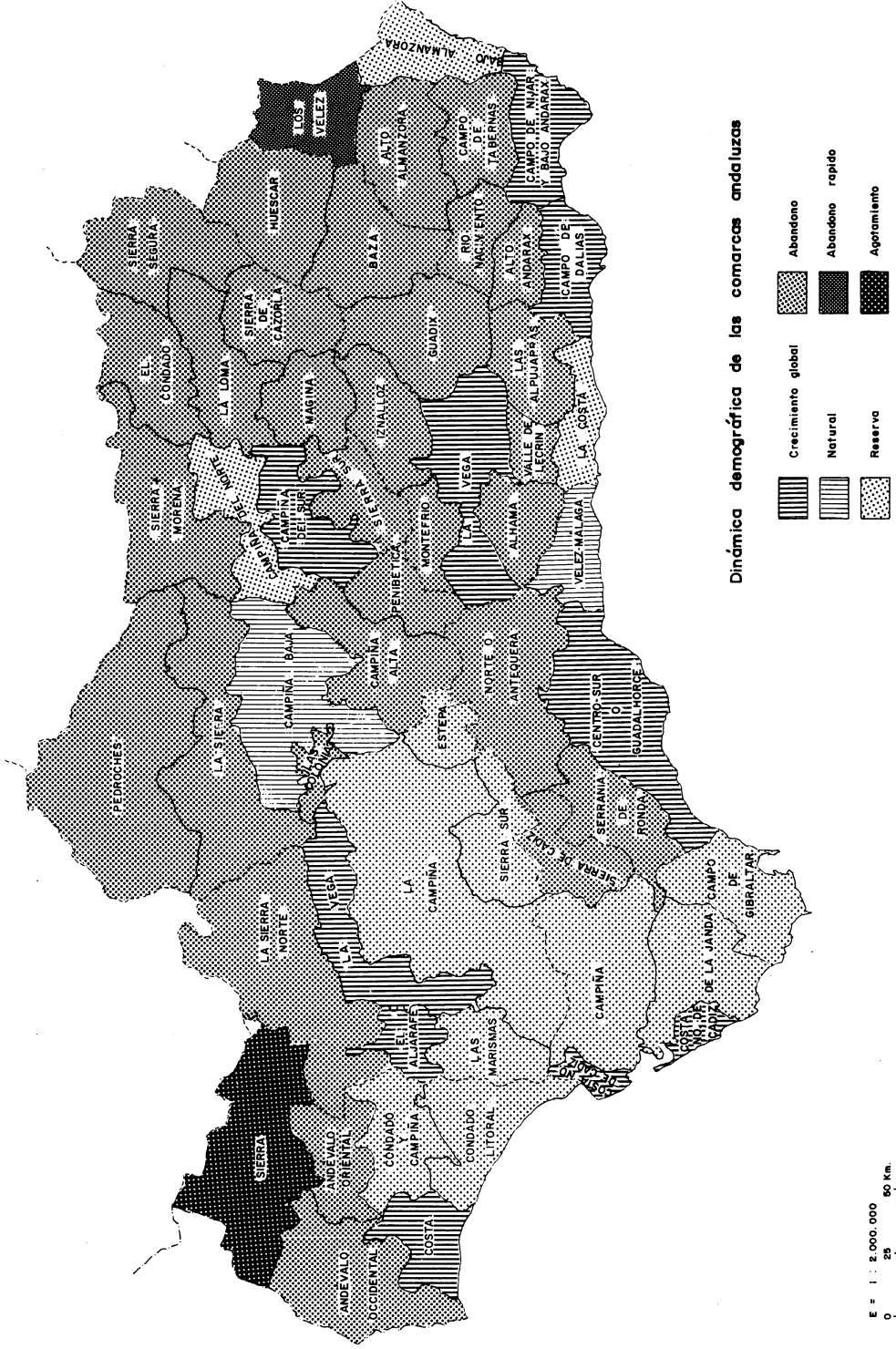
Régimen demográfico de las comarcas andaluzas

Efectivamente, si desglosamos estos datos provinciales y observamos la dinámica demográfica de las distintas comarcas agrarias andaluzas (7) en el mapa 1, se nos hace palpable esta hipótesis de que se está produciendo una reestructuración importante en la distribución de la población andaluza; la mayoría de las comarcas andaluzas son abandonadas por sus hombres que acuden a las vegas interiores o al litoral, que de continuar estas tendencias serán los únicos focos de población en medio de auténticos eriales humanos.

También se confirma lo que apuntábamos en un principio a nivel nacional: la diversidad demográfica coincide totalmente con la variedad migratoria. El proceso de envejecimiento que determina la partida de los adultos jóvenes, está esquilmando demográficamente a estas comarcas que tienen unos saldos naturales muy bajos, e incluso en el caso de la Sierra de Huelva llega a ser negativo. Por el contrario, las comarcas que se han rejuvenecido con la recepción de estos adultos jóvenes, como consecuencia de esta revitalización, han contado con una demografía galopante que ha impulsado aún más su crecimiento intercensal.

No obstante, estas generalizaciones alcanzan muy distinta intensidad de unas zonas a otras. Comenzaremos por la provincia más largamente castigada por la emigración que le viene afectando a lo largo de todo el siglo XX.

(7) Hemos utilizado la comarcalización realizada por el Ministerio de Agricultura en su publicación. *Tipificación de las comarcas agrarias españolas*, Madrid, 1978.



Dinámica demográfica de las comarcas andaluzas

	Crecimiento global		Abandono
	Natural		Abandono rapido
	Reserva		Apogamiento

E = 1 : 2.000.000
 0 25 50 Km

Comarcas de ALMERIA	Crec. Real	Crec. Veg.	Saldo Migr.	Tipo de Dinámica
Los Vélez	-4'01	0'03	-4'04	Abandono Rápido
Alto Almanzora	-1'88	0'54	-2'42	Abandono
Bajo Almanzora	0'16	0'77	-0'61	Reserva
Río Nacimiento	-2'62	0'51	-3'13	Abandono
Campo Tabernas	-2'31	0'15	-2'46	Abandono
Alto Andarax	-2'18	0'13	-2'31	Abandono
Campo Dalías	4'48	2'09	2'38	Crecimiento Global
Campo Nijar y Bajo Andarax	2'49	1'57	0'91	Crecimiento Global
Total	0'95	1'21	-0'26	Reserva

En Almería, todas las comarcas del interior que venían perdiendo población desde principios de siglo por la emigración, que en los años desarrollistas de 1960-75 se intensificó situándose en torno a un 2% anual de pérdida, y en estos años continúan con la misma dinámica de Abandono, acelerándose incluso, hasta el punto de ser de Abandono Rápido en Los Vélez, comarca tan castigada por la emigración que sin duda en breve espacio de tiempo su imperceptible crecimiento vegetativo pasará a ser negativo.

Sin embargo todo el litoral almeriense ha visto crecer su población; a pesar de la emigración en el caso del Bajo Almanzora, donde las transformaciones de su agricultura, por las que los empresarios murcianos alquilan la tierra para cultivar ellos el tomate, tan sólo le han permitido mantener una parte de los aportes de su crecimiento natural. Por el contrario la extensión de los cultivos enarenados y los invernaderos ha supuesto una auténtica transformación de la economía del Campo de Dalías que ha experimentado un crecimiento espectacular, el mayor de todas las comarcas andaluzas, debido a que ha sido la que proporcionalmente ha atraído más emigrantes, cuya revitalización le ha supuesto un crecimiento natural impresionante. Mucho menos importante ha sido la atracción migratoria del Campo de Nijar y Bajo Andarax a pesar de contar con la capital almeriense. De hecho Almería no ha ejercido sus funciones de lugar central y no ha polarizado la vida agrícola del litoral. La base de esta cuestión se encuentra en la estructura de la propiedad de los valles almerienses, con una fuerte atomización de la propiedad que no ha impedido que se efectuara esta intensificación y modernización de la agricultura a base, eso sí, de inputs de trabajo personal y sobre pequeños espacios. Si ha impedido sin embargo una acumulación de capital, de ahí que esta agricultura carezca de vehículos propios de comercialización, y que dependa de la red murciano-levantina, lo que unido a la forma de transporte en contenedores y trenes rápidos ha marginado bastante a Almería y a su puerto de este tráfico (8).

En la vecina provincia granadina nos vamos a encontrar también con situaciones contrapuestas:

(8) OCAÑA OCAÑA, M. C.: "Las transformaciones humanas en la costa mediterránea de Andalucía". *Baetica*, 1980.

Comarcas de GRANADA	Crec. Real	Crec. Veg.	Saldo Migr.	Tipo de Dinámica
De la Vega	2'72	1'25	1'46	Crecimiento Global
Guadix	-1'50	0'65	-2'15	Abandono
Baza	-1'37	0'68	-2'05	Abandono
Huescar	-2'93	0'39	-3'27	Abandono
Iznalloz	-1'76	0'81	-2'57	Abandono
Montefrío	-2'00	0'58	-2'58	Abandono
Alhama	-3'19	0'38	-3'57	Abandono
Costa	0'73	1'30	-0'57	Reserva
Las Alpujarras	-3'51	0'21	-3'72	Abandono
Valle de Lecrín	-1'34	0'35	-1'69	Abandono
Total	0'70	0'99	-0'29	Reserva

Aquí la ausencia de transformaciones económicas importantes en su agricultura determina que una gran parte de la población expulsada de las tierras granadinas se haya volcado a la comarca de La Vega únicamente por la atracción de la capital granadina que, a sus funciones de importante centro de servicios de Andalucía Oriental, sumó la creación del Polo de Desarrollo industrial en 1969. Por el contrario la Costa no ha experimentado unas transformaciones de la envergadura de su vecina almeriense; hoy por hoy la caña de azúcar sigue dominando los cultivos de esta zona, y por sus bajos rendimientos y el paro estacional que supone es el causante de graves problemas humanos. En algunos reductos minifundistas, como el Valle del Río Verde, se han impulsado cultivos subtropicales y de primer que se adaptan a la pequeña explotación y a las condiciones microclimáticas de este valle. Pero su avance es moderado pues exige unas condiciones físicas estrictas y conocimientos técnicos. En el sector cañero se hace muy difícil afrontar una renovación, en principio porque más de su cuarta parte está en manos de varias azucareras y familias granadinas con intereses comunes, y el resto está fuertemente atomizado; además se le une las imposiciones físicas como la calidad de los suelos y la falta de drenaje de la parte baja del río Guadalfeo, la falta de infraestructura, etc. (9).

Una agricultura estancada en su mayor parte y la tímida aparición de algunos núcleos turísticos, van a permitir que la Costa granadina mantenga una proporción importante de su crecimiento natural, pero a pesar de su crecimiento ha sido también una comarca de emigrantes si bien en proporción mucho menor a las demás comarcas granadinas que han tenido una dinámica de Abandono, es decir, a pesar de contar con unos saldos naturales positivos están viendo retroceder su población a un ritmo impresionante, con el agravante de que las zonas que más sangría experimentaron de 1960-75 y que por tanto tienen un mayor envejecimiento y unos saldos naturales más bajos, son las que siguen teniendo unos saldos migratorios más intensos: las Alpujarras, la Tierra de Alhama y la Altiplanicie de Huescar,

Igualmente la atonía de una agricultura anquilosada en unas estructuras y un sistema de cultivo basado en el olivar, generador de un fuerte subempleo entre la población agraria, va a determinar el que la mayor parte de las comarcas de Jaén están perdiendo población a un ritmo impresionante:

(9) OCAÑA OCAÑA, M. C.: "Las transformaciones..." art. cit.

Comarcas de JAEN	Crec. Real	Crec. Veg.	Saldo Migr.	Tipo de Dinámica
Sierra Morena	-0'89	0'95	-1'84	Abandono
El Condado	-2'34	0'37	-2'71	Abandono
Sierra de Segura	-2'72	0'17	-2'89	Abandono
Campaña del Norte	0'21	0'97	-0'76	Reserva
La Loma	-0'90	0'73	-1'63	Abandono
Mágina	-1'56	0'51	-2'07	Abandono
Sierra de Cazorla	-2'53	0'53	-3'06	Abandono
Sierra Sur	-1'64	0'49	-2'13	Abandono
Campaña del Sur	1'31	1'10	0'21	Crecimiento Global
Total	0'49	0'80	-0'31	Reserva

También aquí las comarcas que más población venían perdiendo desde 1960 que constituyen la cabecera alta del Guadalquivir (el Condado, la Sierra de Segura y la Sierra de Cazorla) por el envejecimiento consecuente tienen unos saldos naturales muy bajos y además han intensificado el ritmo de abandono de sus gentes. Aunque a un ritmo menor, todas las demás comarcas son francamente expulsoras pues, aunque la Campaña Norte se ha incrementado algo la mayor parte de su crecimiento natural se ha perdido con la emigración, y la Campaña Sur, gracias a la atracción de la capital, ha experimentado un ligerísimo saldo inmigratorio. La verdad es que la provincia de Jaén al no contar con núcleos de atracción como el litoral almeriense o la capital granadina, aunque los saldos migratorios de sus comarcas no son tan fuertes como en las anteriores, una gran parte de estos hombres han tenido que acudir a otras zonas fuera de la provincia. Es decir, aunque la emigración no está teniendo unos efectos tan desastrosos como en algunas comarcas almerienses o granadinas, sin embargo en conjunto es una provincia más emigrante con un crecimiento natural más pequeño producto del envejecimiento de su población, y por tanto un crecimiento intercensal muy bajo.

De similares características pero más agudizadas es el caso de Córdoba:

Comarcas de CORDOBA	Crec. Real	Crec. Veg.	Saldo Migr.	Tipo de Dinámica
Pedroches	-1'51	0'30	-1'81	Abandono
La Sierra	-2'11	0'51	-2'62	Abandono
Campaña Baja	1'31	1'26	0'05	Crecimiento Global
Las Colonias	-0'50	1'28	-1'78	Abandono
Campaña Alta	-1'00	0'83	-1'83	Abandono
Penibética	-1'65	0'38	-2'03	Abandono
Total	0'00	0'94	-0'94	Reserva-Abandono

Los Pedrones, una de la comarcas andaluzas en las que más se cebó la emigración de los años sesenta, vive en parte las consecuencias de la anterior sangría humana y, aunque no es la que ha presentado mayor intensidad emigratoria en estos años, su capacidad demográfica natural es bajísima.

El proceso de Abandono que caracteriza a las comarcas cordobesas, aunque es inferior en intensidad al examinado en las provincias anteriores, sin embargo carece de ningún núcleo de atracción y salvo la Campiña Baja que parcialmente se limita a mantener su crecimiento natural por la presencia de la capital, la mayor parte de esta emigración sale fuera, originando que sea Córdoba la única provincia con una población estancada en este período debido a una dinámica intermedia entre Reserva y Abandono.

Siguiendo con la Andalucía emigrante vamos a la provincia de Huelva cuya dinámica de Reserva se debe fundamentalmente a la fuerte emigración que azota a la comarca de la Sierra:

Comarcas de HUELVA	Crec. Real	Crec. Veg.	Saldo Migr.	Tipo de Dinámica
Sierra	-2'81	-0'06	-2'75	Agotamiento
Andévalo Occidental	-0'56	0'41	-0'97	Abandono
Andévalo Oriental	-0'40	0'17	-0'57	Abandono
Costa	2'55	1'73	0'81	Crecimiento Global
Condado Campiña	0'01	0'65	-0'64	Reserva
Condado Litoral	1'42	1'44	-0'02	Reserva
Total	0'71	0'95	-0'24	Reserva

Efectivamente, la inviabilidad de sus tierras en su mayor parte improductivas explica la fuerte emigración de esta comarca, que unida a la que venía experimentando en los años sesenta, ha esquilado hasta tal punto su capacidad demográfica que le ha hecho entrar en estos años en una dinámica de Agotamiento, siendo la única comarca andaluza que ha disminuido de población sobre todo por la emigración, pero también porque ha entrado en un proceso de regresión natural sin duda irreversible.

Además de la Sierra, la emigración se ha cebado en todo el interior de la provincia haciendo retroceder la población de los Andévalos y llevándose la mayor parte del crecimiento natural de Condado Campiña. Tan sólo se ha incrementado la población de las comarcas litorales, gracias únicamente al mantenimiento de su crecimiento natural en el Condado Litoral, y en parte por la atracción de los emigrantes de otras comarcas en la Costa, cuya vitalidad tiene que ver fundamentalmente con el Polo de Desarrollo industrial de Huelva.

La provincia de Cádiz constituye la excepción a nuestra afirmación de que hoy en España la realidad demográfica coincide fundamentalmente con la realidad migratoria, pues a pesar de ser una provincia con una dinámica Reserva y un saldo migratorio apreciable, sólo superado por Córdoba, ha conseguido incrementar fuertemente su población debido a su gran crecimiento natural, el mayor a nivel provincial de toda Andalucía:

Comarcas de CADIZ	Crec. Real	Crec. Veg.	Saldo Migr.	Tipo de Dinámica
Campaña de Cádiz	0'94	1'61	-0'67	Reserva
Sierra de Cádiz	-1'24	1'08	-2'32	Abandono
Costa Noroeste de Cádiz	2'03	1'77	0'25	Crecimiento Global
De la Janda	0'50	1'41	-0'91	Reserva
Campo de Gibraltar	0'06	1'30	-1'24	Reserva
Total	1'03	1'55	-0'52	Reserva

Para comprender este mantenimiento del crecimiento natural a pesar de la emigración, debemos de tener en cuenta que la provincia de Cádiz ha sido de las menos castigadas por la emigración a lo largo del siglo y se ha mantenido desde los años sesenta entre las provincias con mayor tasa de natalidad de España, sólo igualada o superada por las Canarias o por los centros de inmigración.

Como vemos este fuerte crecimiento vegetativo es general en todas sus comarcas y es el factor fundamental de su crecimiento intercensal pues, salvo la Costa Noroeste de Cádiz que por su capacidad industrial y de los servicios no sólo lo ha mantenido sino que incluso ha absorbido parte de la emigración; todas las demás comarcas son claramente emigratorias, llamando la atención el que la Campaña a pesar de ser una comarca agrícola, por la intensidad de sus cultivos (remolacha y vid) haya mantenido a su población en mayor medida que el Campo de Gibraltar cuyo Polo de Desarrollo creado en 1965 provocó años pasados un crecimiento de su población que a todas luces no se ha correspondido con un dinamismo económico, por lo que esta comarca está saturada. Tan sólo la fuerte emigración de la Sierra de Cádiz ha sido suficiente para acabar con su crecimiento natural y hacerla una comarca regresiva, continuando con la dinámica de Abandono que tiene desde los años sesenta.

Y en esta Andalucía que ha conocido un importante trasiego de hombres, las provincias que han jugado el papel de focos de atracción han sido Sevilla y, fundamentalmente, Málaga.

Efectivamente, aunque el incremento de la población sevillana, 99.295 personas más en 1981, ha sido el más importante de una provincia andaluza, sin embargo este crecimiento se ha debido casi exclusivamente a su fuerte crecimiento natural, mientras que la inmigración sólo le ha supuesto el aporte de unas 3.500 personas:

Comarcas de SEVILLA	Crec. Real	Crec. Veg.	Saldo Migr.	Tipo de Dinámica
La Sierra Norte	-1'77	0'40	-2'17	Abandono
La Vega	1'96	1'51	0'44	Crecimiento Global
El Aljarafe	2'59	1'53	1'05	Crecimiento Global
Las Marismas	0'96	1'54	-0'58	Reserva
La Campaña	0'73	1'33	-0'60	Reserva
La Sierra Sur	0'09	1'02	-0'93	Reserva
Estepa	0'40	0'84	-0'49	Reserva
Total	1'44	1'39	0'05	Crecimiento Global

Y este fuerte crecimiento natural de la provincia sevillana es producido en parte en las comarcas causantes de la atracción migratoria, que han tenido una dinámica de Crecimiento Global: La Vega y El Aljarafe. Su situación estratégica respecto a los polos de Crecimiento de la Costa gaditana y de Huelva, y la presencia de la capital sevillana, importante centro de los servicios que se ha visto acrecentado con las competencias que le supone la capitalidad de la comunidad autónoma, explican la capacidad de absorción de estas comarcas y el importante crecimiento que han experimentado.

Pero un rasgo sin duda muy interesante de señalar es que las comarcas colindantes con el área de fuerte fecundidad gaditana: las Marismas, la Campiña y la Sierra Sur, aunque todas ellas se han visto afectadas por la emigración desde hace veinte años, hasta el punto de ser regresivas de 1960-75, sin embargo el envejecimiento provocado por ella debe ser paliado por unas altas pautas de fecundidad comunes a este área gaditana-sevillana, que le permiten alimentar una emigración importante y mantener su población con una dinámica de Reserva (10).

La Sierra Norte, como toda la orla montañosa del Valle del Guadalquivir, ha sido la comarca sevillana más castigada por la emigración a lo largo de todo el siglo, con una dinámica Reserva que le permitió incrementar su población hasta 1960, y desde entonces ha entrado en una dinámica de Abandono que está esquilmando su capacidad demográfica y sin duda en breve espacio seguirá retrocediendo incluso en ausencia de emigración

No cabe duda de que la mayor parte de estos emigrantes salidos de la Sierra Norte se han volcado sobre las áreas inmigratorias sevillanas provocando en espacios vecinos situaciones contrapuestas de crecimiento y regresión.

Pues bien, esta contraposición crecimiento-regresión la vamos a encontrar más agudamente señalada en la provincia que más cantidad de inmigrantes ha absorbido en estos cinco años:

Comarcas de MALAGA	Crec. Real	Crec. Veg.	Saldo Migr.	Tipo de Dinámica
Norte o Antequera	-0'90	0'66	-1'56	Abandono
Serranía de Ronda	-0'84	0'57	-1'41	Abandono
Centro-Sur o Guadalhorce	2'63	1'27	1'35	Crecimiento Global
Velez-Málaga	0'94	0'93	0'01	Natural
Total	1'81	1'12	0'68	Crecimiento Global

Efectivamente, de los 86.000 habitantes más que tiene Málaga, más de 32.000 proceden de la inmigración que se ha dirigido a la comarca Centro-Sur por el enorme impulso económico que el turismo le ha supuesto a la costa occidental malagueña y que se ha unido a la actividad industrial y comercial de la capital.

(10) En el caso de la Campiña, como veremos en el estudio a nivel municipal, influye el que parte de sus municipios han tenido un rejuvenecimiento inmigratorio, pero los restantes que han tenido dinámicas de Reserva o Abandono también presentan unos saldos naturales importantes.

Si en la comarca de Vélez-Málaga el incipiente turismo y, sobre todo, las transformaciones de su agricultura con la extensión de los cultivos subtropicales y de invernadero, le han permitido acoger todo su crecimiento natural y tener una dinámica prácticamente de tipo Natural, tan sólo con un insignificante saldo inmigratorio. Por el contrario la cercanía de los focos turísticos costeros han facilitado que las demás comarcas malagueñas del interior prácticamente se vuelquen sobre la costa.

No cabe duda de que la inviabilidad de la agricultura de la Serranía de Ronda y los grandes problemas que la estructura, la descapitalización y la falta de canales de comercialización le suponen para la transformación de la agricultura antequerana, hubieran motivado por sí solos la estabilización e incluso la regresión demográfica de estas comarcas, y prueba de ello es que la Serranía de Ronda viene perdiendo habitantes desde principios de siglo y la Depresión de Antequera creció hasta 1960, pero muy por debajo de sus posibilidades naturales. Sin embargo, es muy probable que la intensa dinámica de Abandono que hace retroceder su población desde 1960 se ve facilitada por la cercanía de los focos turísticos litorales.

Resumiendo este largo recorrido por la dinámica de las comarcas andaluzas de 1975-81 a la vista del mapa 1, las conclusiones que nos permite extraer son las siguientes:

1) Por el carácter esencialmente agrícola de la mayoría de las comarcas andaluzas, la introducción de la agricultura de mercado ha supuesto una auténtica revolución de su economía que encuentra su plasmación en la dinámica demográfica, produciéndose un paralelismo muy acusado entre el medio físico y humano:

a. Podemos observar la existencia de una dinámica de Abandono en las comarcas altas que constituyen toda la orla montañosa del Valle del Guadalquivir, desde el Andévalo Occidental en Huelva, pasando por los Pedroches y la Sierra de Segura en el margen derecho, y en el margen izquierdo las tierras que constituyen la divisoria de aguas con la vertiente mediterránea desde la Serranía de Ronda pasando por las Alpujarras hasta los Vélez.

Al margen de problemas estructurales muy variados, hay unos factores físicos generales (clima, pendientes, dificultad de las comunicaciones, etc.) que imposibilitan la racionalización y adaptación de la agricultura de estas tierras altas, y al verse imposibilitadas para mantener los grupos humanos que sostuvo la economía autárquica, están viviendo desde hace veinte años un proceso de regresión, cuyo envejecimiento consecuente ya ha hecho aparecer la dinámica de Agotamiento en el Andévalo Occidental y, dentro de plazos más o menos cortos, se extenderá por todas estas montañas.

b. Las comarcas situadas en el valle bajo del Guadalquivir cuyas características físicas y estructurales (gran propiedad, pocas pendientes que posibilitan la mecanización, etc.) han permitido la adaptación a los imperativos de la agricultura de mercado, extendiéndose fundamentalmente el tipo de explotación capitalista altamente mecanizada, lo que unido a la intensificación que las posibilidades de regadío ha supuesto en algunos puntos, en conjunto ha permitido a estas comarcas estabilizar y en algunos casos incluso, aumentar su población, pero una parte de su crecimiento natural ha tenido que partir originando una dinámica de tipo Reserva.

2) Gran parte de los emigrantes salidos de las anteriores comarcas exclusivamente agrícolas han acudido a alguna de las ocho comarcas que han tenido una dinámica de crecimiento:

= cuatro de ellas se encuentran en el interior: el Aljarafe, la Vega de Sevilla, la Campiña Sur de Jaen y la Vega de Granada cuya atracción se basa en la presencia del centro industrial o de los servicios de la capital (11).

= la misma circunstancia juega en las comarcas litorales de la Costa de Huelva, la Costa Noroeste de Cádiz, y a ella se ha unido la potente atracción del turismo en la comarca Guadalhorce de Málaga. Sin embargo la comarca de Dalías ha sido la única comarca agraria que por las profundas transformaciones de su agricultura le han permitido convertirse en foco de inmigrantes.

Régimen demográfico de los municipios andaluces de 1975 a 1981

Si el examen de las dinámicas demográficas de las comarcas andaluzas ha puesto al descubierto la variedad de comportamientos existentes dentro de cada provincia, variedad que en realidad es producto de una uniformidad de comportamiento en aquellas zonas que tienen unas mismas situaciones físicas y socioeconómicas. Este mosaico de comportamientos se diversifica aún más en el examen a nivel municipal que lo haremos por separado examinando en primer lugar los centros de atracción de la población, es decir, aquellos que han experimentado un saldo migratorio positivo en estos años.

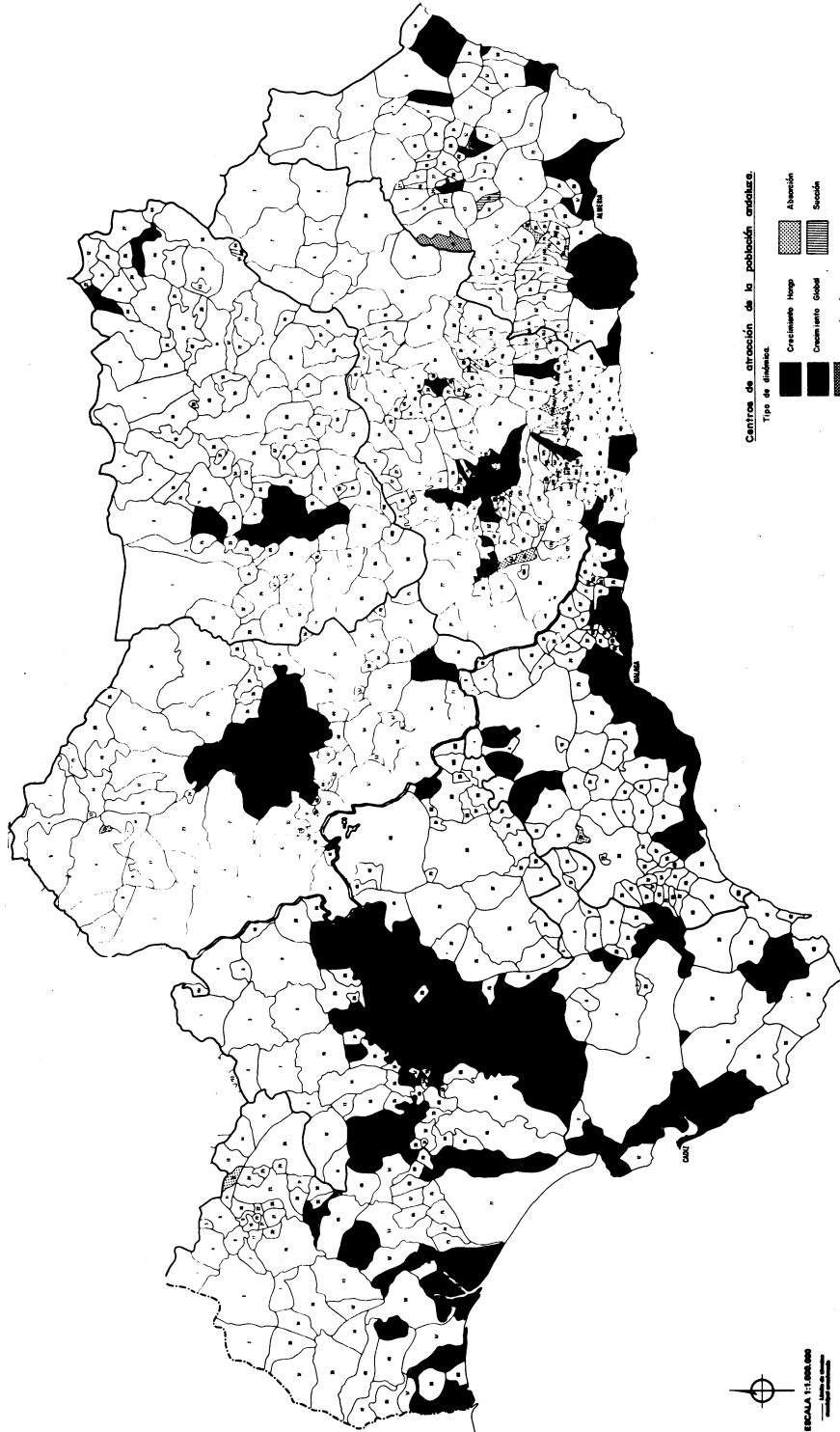
Áreas de atracción de la población

En el mapa 2 a primera vista parece que se pierde esa concentración de la inmigración que nos había aparecido a nivel comarcal, pues aparecen núcleos aislados de inmigración en medio de zonas de fuerte emigración. Como veremos a continuación, en realidad estos municipios no son realmente focos de atracción, sino que se trata de pueblos de muy pocos habitantes en los que el posible retorno de algunos antiguos emigrantes expulsados de los centros industriales españoles o extranjeros en esta época de crisis, es suficiente para originar una dinámica de crecimiento, bajo nuestro punto de vista dinámica totalmente temporal pues no obedece a una realidad socioeconómica.

Este es el caso de todos los municipios que han tenido un saldo migratorio positivo y unos saldos naturales negativos, es decir dinámicas de Absorción y Succión:

	Población		% anual		S.Mig.	Tipo de Dinámica
	1975	1981	Cr.R.	Cr.V.		
Castro de Filabres (Almería)	254	251	-0'23	-0'88	0'65	Succión
Alcontar (Almería)	440	656	9'80	-0'05	9'85	Absorción Rápida
Cacín (Granada)	816	913	2'37	-0'18	2'55	Absorción
Portugo "	502	522	0'79	-0'64	1'43	Absorción
Santa Cruz (Almería)	284	288	0'28	-0'35	0'63	Absorción
Benitaglá	108	122	2'59	-0'92	3'51	Absorción
Cañaveral de León (Huelva)	570	572	0'07	-0'30	0'37	Absorción
Fuente de Lancha (Córdoba)	439	477	1'73	-0'28	2'01	Absorción
Cuevas del Becerro (Málaga)	1.756	1.823	0'76	-0'14	0'90	Absorción

(11) Realmente la Campiña Baja de Córdoba no ha atraído inmigrantes y su saldo inmigratorio de 0'05 lo podemos considerar nulo, al igual que el de 0'01 de Vélez-Málaga.



Centros de atracción de la población andaluza

Tipo de núcleo

- Crecimiento lento
- Crecimiento rápido
- Abandono
- Sucesión
- Abandono Global
- Abandono Rápido



ESCALA 1:1.000.000
 Fuente: I. G. N. U. T. C.

Estos saldos migratorios positivos, salvo en el caso de Alcontar que supone la llegada de unas 200 personas en estos cinco años, los demás oscilan entre los cien que han llegado a Cacán y ocho a Castro de Filabres. La realidad de estos pueblos nos la ofrecen sus saldos naturales negativos prueba del envejecimiento a que les ha llevado la fuerte emigración que han venido padeciendo y que en parte han tenido que retornar en estos años de crisis.

Es decir, que en realidad lo que se observa a nivel municipal es una mayor concentración de los focos de atracción pues, incluso de los 110 municipios que han tenido una dinámica de Crecimiento Global y los 8 cuya dinámica ha sido de Crecimiento Hongo, no todos han tenido estos saldos migratorios positivos por ser focos de atracción, sino que en algunos casos se trata, como en los examinados anteriormente, de pequeños pueblos donde el saldo positivo lo produce el retorno de algunos antiguos emigrantes expulsados de los centros industriales y que vuelven probablemente a la pequeña propiedad agrícola dejada en arriendo durante el período de emigración y que les permite al menos un mínimo de subsistencia en estos años de crisis. El criterio que nos permite hacer esta distinción entre foco de atracción o retorno de emigrantes, no sólo es el número de inmigrantes, sino también el que en los focos de atracción la llegada de adultos jóvenes origina un rejuvenecimiento y por tanto un empuje a la fecundidad y a los saldos naturales. Por el contrario el retorno de antiguos emigrantes que vienen con la familia ya formada en otro lugar no supone tal empuje a la fecundidad y al saldo natural.

Esto puede apreciarse en todas las provincias:

ALMERIA	Población		% anual		S.Migr.	Tipo de Dinámica
	1975	1981	Cr.R.	Cr.V.		
Municipios interiores						
Sierro (Alto Almanzora)	661	674	0'39	0'11	0'27	Crecimiento Global
Zurgana " "	2.073	2.142	0'66	0'57	0'08	" "
Alcudia Monteagud (C. Tabernas)	220	232	1'09	0'11	0'97	" "
Benizalon (Campo de Tabernas)	446	504	1'63	0'48	1'14	" "
Municipios litorales						
Garrucha (Bajo Almanzora)	2.959	3.258	2'02	0'95	1'06	Crecimiento Global
Cuevas del Almanzora "	7.775	8.186	1'05	0'88	0'16	" "
Adra (Campo de Dalías)	15.549	17.389	2'36	1'88	0'47	" "
Dalías " "	25.589	32.929	5'73	2'31	3'41	Crecimiento Hongo
Vicar " "	2.585	7.584	38'67	4'56	34'11	" "
Felix " "	3.658	4.419	4'16	1'55	2'60	Crecimiento Global
Roquetas de Mar "	15.234	19.006	4'95	2'73	2'21	" "
Almería (Campo de Nijar)	121.302	140.946	3'23	1'68	1'54	" "
Carboneras " "	3.172	3.997	5'20	1'63	3'56	Crecimiento Hongo
Benahadux " "	1.632	1.774	1'74	1'48	0'25	Crecimiento Global

En la provincia de Almería vemos como, salvo el retorno de unos 50 inmigrantes en total a los cuatro municipios del interior (12), los emigrantes de la mayor parte de las tierras almerienses se han dirigido en muy pequeña proporción fuera de la provincia (algo más de cinco mil personas), pero la mayor parte, alrededor de 21.500 emigrantes, se han volcado sobre el litoral, fundamentalmente sobre la capital (9.300) y los municipios del Campo de Dalías (11.200) sobre todo a Dalías, Vicar y, también, Roquetas de Mar.

El carácter de jardinería que tienen los cultivos enarenados introducidos en el Campo de Dalías, explican que una zona casi exclusivamente agrícola haya podido ejercer una atracción tan fuerte.

GRANADA	Población		% anual		S.Migr.	Tipo de Dinámica
	1975	1981	Cr.R.	Cr.V.		
Armillá (Vega)	8.932	10.485	3'47	0'70	2'76	Crecimiento Global
Cajar "	1.351	1.520	2'50	0'86	1'63	" "
Churriana "	3.515	3.849	1'90	1'36	0'53	" "
Gojar "	1.554	1.647	1'19	0'62	0'56	" "
Santa Fé "	10.404	10.852	1'06	1'04	0'02	" "
Lachar "	1.775	1.902	1'43	0'88	0'54	" "
Maracena "	9.039	9.888	1'87	1'28	0'58	" "
Nivar "	379	390	0'58	0'19	0'38	" "
Ogíjares "	2.290	2.708	3'65	0'87	2'77	" "
Peligros "	3.755	4.605	4'52	1'84	2'67	" "
Pulianas "	1.890	2.121	2'44	1'30	1'13	" "
Vegas del Genil	2.515	2.562	0'37	0'29	0'07	" "
Viznar	648	659	0'33	0'07	0'25	" "
La Zubia "	5.600	6.334	2'62	1'51	1'10	" "
Huetor Vega	4.088	4.447	1'75	1'33	0'42	" "
Granada "	214.091	262.182	4'49	1'47	3'01	" "
Moraleda de Zafayona	2.215	2.408	1'74	1'17	0'56	" "
Monachil "	3.081	3.545	3'01	1'08	1'92	" "
Purullena (Guadix)	2.410	2.672	2'17	1'14	1'02	" "
Motril (Costa)	35.471	39.784	2'43	1'70	0'72	" "
Otivar "	1.188	1.270	1'38	0'65	0'72	" "
Alpujarra de la Sierra (Alpujarras)	1.708	2.074	4'28	0'32	3'95	" "
Lanjarón "	4.053	4.094	0'69	0'48	0'20	" "

Mucho más polarizada ha sido la atracción migratoria granadina pues de los 48.000 emigrantes que han salido de sus tierras, aproximadamente 37.500 se han quedado en la provincia pero han acudido casi exclusivamente a la capital, que ha acogido en estos cinco años más de 32.000 personas. Precisamente esta atracción del importante centro de servicios que es Granada ha originado el que los municipios de su entorno experimenten también una cierta inmigración que realmente sólo es importante en número en Armilla y Peligros (1.200 y 500 inmigrantes).

(12) A los que debemos unir los 238 que han ido a los pueblos con dinámica Absorción y Succión.

Fuera de la capital y los pueblos de su entorno, el único municipio que ha ejercido una auténtica atracción es Motril, en el litoral, en el que 1.200 inmigrantes han supuesto un rejuvenecimiento de su población palpable en el importante crecimiento natural experimentado.

Podemos pues concluir que en Granada la atracción migratoria la han ejercido exclusivamente sus dos ciudades más importantes: la capital, sobre todo, y, en mucha menor medida, su puesto costero Motril.

CORDOBA	Población		% anual		S.Migr.	Tipo de	
	1975	1981	Cr.R.	Cr.V.		Dinámica	
Rute (Penibética)	9.588	9.868	0'58	0'29	0'29	Crecimiento	Global
Obejo (Sierra)	1.900	2.158	2'71	0'21	2'49	"	"
Córdoba (Campiña Baja)	255.250	284.737	2'31	1'42	0'88	"	"
<u>JAEN</u>							
Orcera (Sierra Segura)	2.541	2.612	0'55	0'12	0'42	"	"
Mengíbar (Campiña Norte)	7.026	7.859	2'37	1'38	0'98	"	"
Bailén	14.269	15.617	1'88	1'56	0'31	"	"
Jaén (Campiña Sur)	84.114	96.429	2'92	1'57	1'34	"	"

Las provincias de Córdoba y Jaén podemos examinarlas conjuntamente pues en ambas se han dado unas circunstancias similares: la falta de zonas de atracción interior ha hecho salir de la provincia a la mayor parte de los hombres que han dejado sus pueblos. En el caso de Córdoba, de los 46.600 emigrantes la mayor parte, más de 33.000, han salido fuera de la provincia, y prácticamente todos los demás, más de 12.000, se han encaminado a la capital.

En Jaén, aunque la emigración ha tenido menos intensidad, 15.000 emigrantes, sin embargo sólo 5.600 se han quedado en la capital y casi 10.000 han salido fuera.

SEVILLA	Población		% anual		S. Migr.	Tipo de Dinámica
	1975	1981	Cr.R.	Cr.V.		
Aznalcollar (SierraNorte)	4.745	5.086	1'43	1'18	0'24	Crecimiento Global
Lora del Río (La Vega)	15.922	17.708	2'24	1'22	1'01	" "
Cantillana "	8.010	8.430	1'04	0'95	0'08	" "
Brenes "	7.689	8.723	2'68	1'39	1'28	" "
Burguillos "	2.382	2.772	3'27	1'97	1'29	" "
La Rinconada "	16.522	18.208	2'04	1'74	0'29	" "
Sevilla "	590.235	653.833	2'15	1'48	0'66	" "
Dos Hermanas "	47.800	57.357	3'99	1'88	2'10	" "
Palomares del Río "	1.142	1.205	1'10	0'87	0'22	" "
Gelves "	3.092	3.482	2'52	0'92	1'59	" "
Santiponce "	4.791	5.729	3'91	1'45	2'45	" "
Tomares (El Aljarafe)	4.346	5.785	6'62	2'24	4'37	Crecimiento Hongo
Castilleja de Guzman "	216	350	12'40	1'62	10'77	" "
Castilleja de la Cuesta	7.566	11.938	11'55	3'63	8'01	" "
Mairena de Aljarafe	11.410	12.619	2'11	1'55	0'55	Crecimiento Global
Gines (El Aljarafe)	3.596	4.108	2'84	1'55	1'28	" "
Valencina de la Concepción	2.735	3.108	3'25	1'48	1'76	" "
Umbrete "	3.396	3.770	2'20	1'39	0'80	" "
Villanueva del Ariscal	3.339	3.541	1'20	1'02	0'17	" "
Albaida del Aljarafe	1.491	1.591	1'34	1'27	0'06	" "
Sanlúcar la Mayor	7.122	7.836	2'00	1'50	0'50	" "
Lebrija (La Campiña)	21.990	24.744	2'50	1'91	0'58	" "
Cabezas de San Juan "	11.044	12.216	2'12	1'91	0'20	" "
Utrera "	34.250	37.877	2'11	1'46	0'64	" "
Alcalá de Guadaira "	39.593	45.352	2'90	1'86	1'03	" "
Mairena del Alcor "	11.410	12.589	2'06	1'34	0'71	" "
Carmona "	21.548	22.779	1'14	0'93	0'20	" "
La Campana "	4.796	5.133	1'40	1'02	0'37	" "
Herrera (De Estepa)	4.678	4.962	1'21	0'68	0'52	" "

En la provincia de Sevilla el foco de atracción de la capital y las transformaciones económicas producidas a lo largo de los ejes Sevilla-Huelva y Sevilla-Cádiz, unido al desarrollo agrario que ha supuesto el Plan General de Colonización de la zona regable del Bajo Guadalquivir que ha dado lugar a la aparición de fábricas transformadoras de productos agrarios (13), han conseguido convertirla en una provincia inmigrante con la llegada de más de 3.000 personas en estos cinco años. Sin embargo estos focos han atraído muchos más emigrantes procedentes de otras áreas de la provincia, más de 33.000. En conjunto han sido más de 36.000 los inmigrantes absorbidos por este extenso foco; de ellos la mitad se han dirigido a la capital y el resto se han repartido por los municipios que constitu-

(13) JORDA BORRELL, R.: art. cit. pág. 48.

yen la extensa área de crecimiento centrada por ella, siendo digna de resaltar la cantidad absorbida por Dos Hermanas (5.000), Castilleja de la Cuesta (3.000), Alcalá de Guadaíra (2.000) y Utrera (1.000) (14).

Huelva es, junto con Jaén, las provincias donde se han producido menos cantidad de emigrantes, no llegan a 15.000 los hombres que han abandonado sus tierras, sin embargo en este caso si han contado con algunos focos internos como podemos apreciar en el mapa 2, lo cual ha determinado que la mayor parte de estos emigrantes, casi 10.000, se hayan quedado en otro punto de la provincia:

HUELVA	Población		% anual		S.Migr.	Tipo de Dinámica
	1975	1981	Cr.R.	Cr.V.		
Municipios interiores						
El Campillo (Andévalo Or.)	2.859	2.950	0'63	0'26	0'36	Crecimiento Global
Valverde del Camino "	10.481	11.737	2'39	0'77	1'61	" "
Trigueros (Condado Campiña)	6.687	6.998	0'93	0'82	0'10	" "
Escacena " "	2.040	2.122	0'80	0'41	0'39	" "
Hinojos (Condado Litoral)	3.036	3.130	0'61	0'30	0'31	" "
Municipios Litorales						
Ayamonte (Andévalo Occiden.)	14.027	16.216	3'12	0'92	2'19	" "
S. Bartolomé de la Torre "	2.274	2.433	1'39	1'14	0'25	" "
Lepe (Costa)	12.625	13.669	1'65	1'55	0'10	" "
Aljaraque (Costa)	3.799	4.458	3'46	0'95	2'50	" "
Huelva (Costa)	111.238	127.806	2'97	1'94	1'02	" "
Punta Umbría (Costa)	6.993	8.490	4'28	2'24	2'03	" "
Moguer (Condado Litoral)	9.028	10.004	2'16	1'76	0'39	" "
Palos de la Frontera "	5.225	5.901	2'58	2'07	0'51	" "

Estos emigrantes se han dirigido fundamentalmente hacia el litoral, atraídos por el impulso que ha dado el turismo a la economía de Ayamonte, unido a la intensificación de su agricultura que le han permitido absorber unos 1.500 inmigrantes y, sobre todo, a la zona industrial creada, por el Polo de Desarrollo en Huelva y su área periurbana, donde se han asentado unos 7.000 inmigrantes, la mayoría en la capital (unos 5.600).

Además de estos focos litorales han aparecido algunos municipios interiores con dinámica de Crecimiento Global, cuya atracción se ha basado fundamentalmente en las repoblaciones forestales y la llamada de mano de obra que ha supuesto. Sin embargo se ha tratado de una atracción muy débil

(14) El único municipio alejado de este área de crecimiento que ha tenido una dinámica de Crecimiento Global es Herrera que ha absorbido unos 100 inmigrantes; como veremos posteriormente, este pueblo se localiza en medio de un área con dinámica de Reserva, es decir que aumenta de población a pesar de la emigración que padece. Creemos que Herrera, como el área de Reserva en que se encuentra, ha tenido capacidad de mantenimiento de su población, pero no capacidad de atracción, y esta inmigración sea en gran medida un retorno de antiguos emigrantes que no le ha debido suponer un sensible rejuvenecimiento de su población, como parece indicar el hecho de que es el municipio con menos saldo natural de todos los que han tenido una dinámica de Crecimiento.

en términos absolutos y relativos. Excepto en el caso de Valverde del Camino, donde el desarrollo de la industria del calzado y el mueble ha permitido la inmigración de más de 800 personas y ha originado un crecimiento real importante de su población, dando un viraje total a su evolución demográfica anterior, emigratoria y regresiva, que sin duda ha dejado sus huellas en la estructura por edad de su población pues, a pesar de la inmigración no se ha dado un rejuvenecimiento tan palpable como el que han tenido los municipios litorales que les han permitido tener unos saldos naturales muy superiores a los de los pueblos interiores.

En la provincia de Cádiz la industria ha desempeñado un importante papel de fijador de la población, sin embargo no lo suficiente para mantener los fuertes aportes que le producen las altas tasas de fecundidad de su población, por lo cual de los 38.000 emigrantes que han salido de sus tierras, sólo una tercera parte se han quedado en la provincia y más de 24.000 han salido fuera siendo, después de Córdoba, la provincia que más cantidad de emigrantes ha proporcionado:

CADIZ	Población		% anual		S.Migr.	Tipo de Dinámica
	1975	1981	Cr.R.	Cr.V.		
Municipios litorales						
Puerto de Sta. M. (Campiña)	51.600	57.437	2'26	1'88	0'37	Crecimiento Global
Sanlúcar de B. (Costa NO)	43.867	48.496	2'11	1'84	0'26	" "
Chipiona "	11.196	12.398	2'14	2'03	0'11	" "
Cádiz	142.242	157.766	2'18	1'53	0'64	" "
San Fernando "	68.051	78.845	3'17	1'73	1'43	" "
Chiclana de la Frontera	31.711	36.203	2'83	2'31	0'52	" "
Conil de la Frontera	11.926	13.289	2'41	2'08	0'32	" "
Puerto Real (De la Janda)	21.465	23.931	2'29	1'50	0'78	" "
Municipios interiores						
Paterna de Rivera (Janda)	3.691	4.309	3'34	2'12	1'21	" "
Los Barrios (C. Gibraltar)	9.755	10.667	1'86	1'77	0'09	" "
Ubrique (Sierra de Cádiz)	14.751	16.322	2'13	1'62	0'50	" "
Prado del Rey "	4.569	5.072	2'20	1'45	0'74	" "

De los polos industriales gaditanos el único que ha presentado vitalidad ha sido el noroccidental, originando una franja de atracción litoral centrada y polarizada por Cádiz y San Fernando (más de 4.000 inmigrantes cada uno), a donde se han dirigido el 95% de los inmigrantes. Por el contrario, la atonía económica del Polo industrial del Campo de Gibraltar aparece claramente en la insignificante inmigración de Los Barrios, menor incluso a la que se ha dirigido a los otros municipios interiores que tan sólo es importante en el caso de Ubrique, donde la industria de la marroquinería ha permitido la absorción de más de trescientos inmigrantes.

El efecto renovador que ha tenido y sigue teniendo el turismo para la provincia de Málaga le ha afectado desde múltiples puntos de vista: ha entrado en competencia con la agricultura por el suelo y los hombres, ha transformado su economía originando un inflado sector terciario y un amplísimo sector de la construcción, ha elevado las rentas regionales y ha volcado el peso demográfico regional sobre la costa.

Efectivamente en el mapa 2 vemos como todo el litoral malagueño constituye una franja de atracción humana donde se ha volcado la emigración salida del interior malagueño, unos 28.000 emigrantes, y ha tenido fuerza suficiente para convertir Málaga en la única provincia claramente inmigratoria absorbiendo a 32.000 de los emigrantes salidos de otras tierras andaluzas.

MALAGA	Población		% anual		S.Migr.	Tipode Dinámica
	1975	1981	Cr.R.	Cr.V.		
Mollina (Antequera)	2.868	3.049	1'26	0'54	0'71	Crecimiento Global
Fuente Piedra "	1.981	2.083	1'02	0'50	0'51	" "
Campillos "	7.138	8.882	4'88	0'91	3'96	" "
Cortes de la Frontera (Ronda)	4.158	4.356	0'95	0'39	0'55	" "
Benahavís (Guadalhorce)	1.069	1.276	3'87	0'37	3'49	" "
Marbella "	54.674	67.822	4'80	1'30	3'50	" "
Alhaurín Grande "	12.952	14.175	1'88	1'26	0'61	" "
Alhaurín de la Torre	6.799	7.645	2'48	1'38	1'10	" "
Mijas "	11.271	14.896	6'43	1'01	5'41	Crecimiento Hongo
Benalmádena "	10.845	17.773	12'77	1'45	11'32	" "
Fuengirola "	25.616	30.606	3'89	1'79	2'09	Crecimiento Global
Málaga "	441.131	503.251	2'81	1'34	1'46	" "
Algarrobo (Vélez-Málaga)	4.073	4.325	1'23	0'98	0'24	" "
Rincón de la Victoria "	6.642	7.935	3'89	1'23	2'65	" "
Vélez-Málaga "	38.249	41.776	1'84	1'37	0'46	" "
Torrox "	9.025	10.078	2'33	0'72	1'60	" "
Nerja "	10.121	12.012	3'73	1'49	2'23	" "
Benamocarra "	2.458	2.606	1'20	1'12	0'08	" "

Efectivamente, más del 85% de los 60.000 inmigrantes se han dirigido a la capital y los núcleos de la costa occidental afectados directamente por el fenómeno turístico: Marbella, Mijas, Benalmádena y Fuengirola. Debemos resaltar la espectacular inmigración a la capital pues al turismo se la añade su atracción como núcleo industrial y de los servicios (32.000). No obstante, la atracción de la costa se ha ejercido también en el traspás inmediato mediante los trabajadores que se desplazan diariamente a trabajar en ella y el mercado de productos agrarios que suponen estas aglomeraciones costeras, lo cual ha supuesto una tímida atracción migratoria en los pueblos agrarios de Benahavís, Alhaurín el Grande y Alhaurín de la Torre.

La costa oriental se ha visto afectada en mucha menor medida por el turismo que sólo ha transformado el paisaje en islotes aislados, pero unido a la intensificación de su agricultura ha permitido una inmigración que llega a ser significativa en Nerja (1.100).

Fuera de esta franja costera, todo el interior malagueño se ve afectado por la emigración y tan sólo cuatro municipios han tenido una atracción inmigratoria sólo importante en Fuente Piedra (500), donde la extensión del regadío ha supuesto un enriquecimiento de su agricultura, y sobre todo en Campillos (1400), donde se ha producido un reciente proceso de industrialización al localizarse toda una serie de pequeñas industrias de abastecimiento y mercado comarcal.

Resumiendo este estudio pormenorizado de las áreas de atracción, podemos concluir que estas áreas inmigratorias se han polarizado fundamentalmente en las capitales de provincia, de forma casi exclusiva en los casos de Córdoba y Jaén, y prolongándose en unas áreas más o menos relacionadas con la vida económica de la capital en los demás casos:

- = gravitando totalmente en torno al núcleo de los servicios o industrial de la capital en el caso de Granada y Huelva, si bien en esta también ha contado el factor turismo.
- = en Málaga la capital también ha atraído más de la mitad de la inmigración, pero las áreas que la prolongan han contado con vida propia basada en el turismo en la costa occidental y en la intensificación agrícola en la oriental.
- = Almería y Cádiz son las capitales que menos han polarizado la inmigración de sus provincias, absorbiendo sólo la tercera parte de los inmigrantes, sin embargo difieren en el sentido de que el área de atracción donde se inscribe Cádiz coincide con la dedicación industrial de su capital, mientras que Almería se ha visto prolongada por un área de crecimiento totalmente independiente de la ciudad basada en las importantes transformaciones económicas de su agricultura.

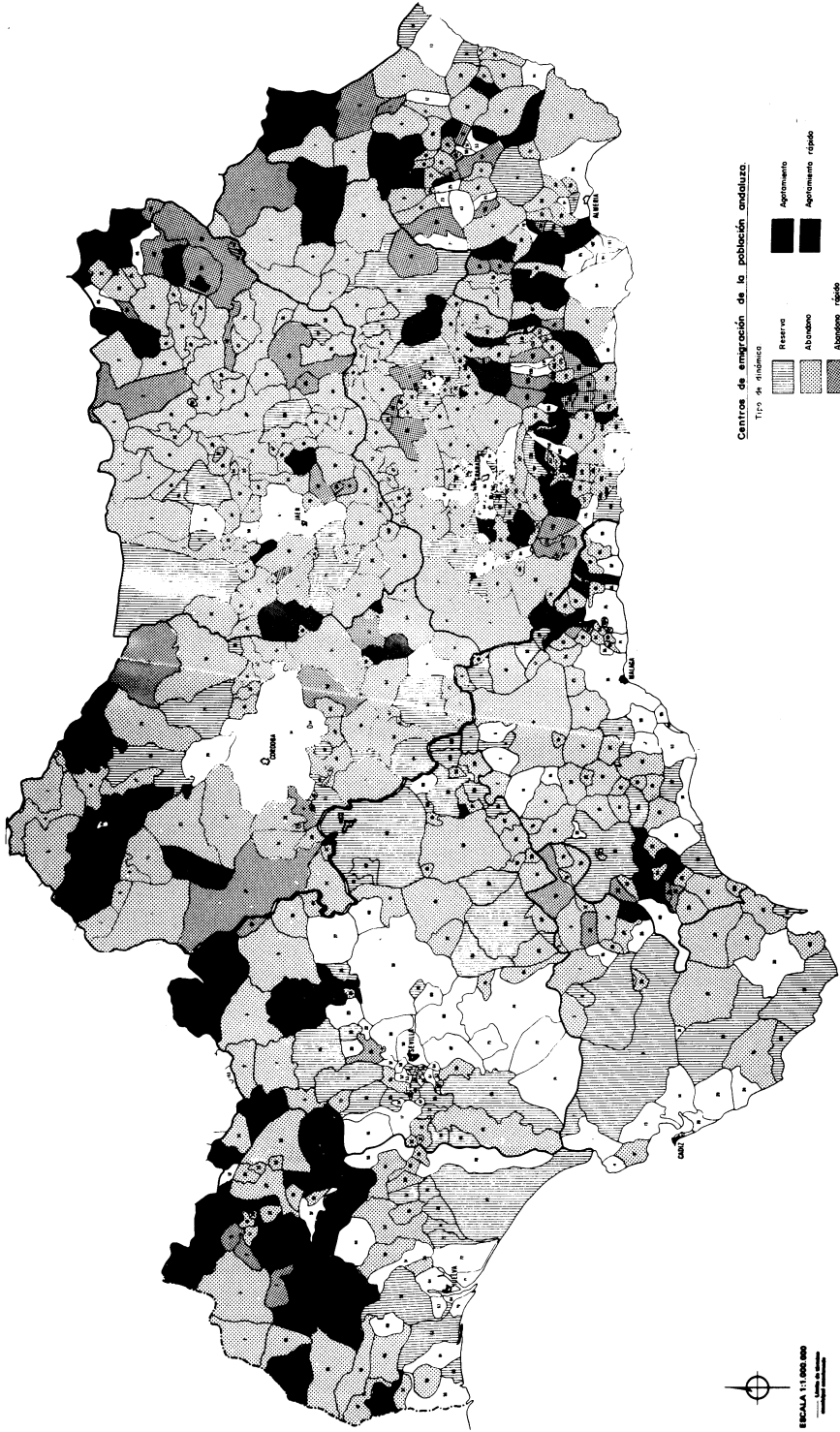
Áreas de expulsión de la población

Fuera de estas áreas de atracción y excepto dos municipios sevillanos que han tenido una dinámica de tipo Natural, es decir, con saldo migratorio nulo (Palacios y Villafranca, y Bormujos), el resto de las tierras andaluzas se han visto afectadas por la emigración. Emigración que se ha visto compensada por el crecimiento natural y por lo tanto no ha impedido un cierto crecimiento de la población en los 98 municipios que han tenido una dinámica demográfica de tipo *Reserva*.

Esta dinámica de tipo Reserva se ha producido fundamentalmente alrededor de las áreas de atracción (mapa 3):

- = donde alcanza mayor extensión es en todo el valle bajo del Guadalquivir uniendo las áreas de atracción centradas en Sevilla, Huelva y Cádiz, dando lugar a un extenso triángulo de población creciente.
- = también vamos a encontrar prolongando las áreas de atracción del litoral malagueño, granadino y almeriense con lo cual, salvo en escasos tramos, prácticamente todo el litoral andaluz constituye una línea de población creciente.
- = finalmente también la encontramos en algunos de los pueblos que rodean a Jaén, Córdoba, y el área de atracción de Granada, prolongando estas áreas de crecimiento.

Fuera de estos municipios que sin duda han podido mantener parte de su crecimiento demográfico gracias a participar en parte de los factores que han impulsado a las áreas de atracción cercanas, vamos a encontrar este tipo de dinámica en el grupo de municipios que se extienden entre los núcleos inmigratorios de Campillos al sur y Córdoba al norte, pero totalmente independiente de ellos pues aquí el crecimiento demográfico ha sido posible por la conjunción de una serie de factores: la facilidad de comunicaciones que agiliza la salida de los productos de su agricultura de secano y la existencia de una serie de pueblos grandes con función adicional de centros administrativos como Pozoblanco, Rute, Lucena, Puente Genil, Ecija y Estepa.



Centros de emigración de la población andaluza

Tipo de centro

- Reserva
- Abandono
- Abandono rápido
- Agrupamiento
- Agrupamiento rápido

ESCALA 1:1.000.000
 Fuente de datos:
 Instituto de Estadística de España

Finalmente encontramos también esta dinámica Reserva de manera aislada en algunas cabeceras comarcales como Ronda, Guadix, Baza, Tabernas y Andújar, cuyo papel de centro de servicios comarcal les ha permitido un cierto incremento de su población a pesar de la emigración.

En todo el resto de las tierras andaluzas la emigración las está convirtiendo en áreas demográficamente regresivas: el 70% de los pueblos andaluces han disminuído de población en estos cinco años. En el mapa 3 vemos como la dinámica demográfica de Abandono es la predominante y afecta no sólo a las tierras altas (como vimos a niveles comarcales) sino también a gran parte de los pueblos de las campiñas y depresiones interiores. En las zonas montañosas la intensidad emigratoria lleva a originar la aparición en 51 municipios de la dinámica de Abandono Rápido que supone un ritmo de disminución de la población de más de un 4% anual. Esta fortísima emigración que vienen padeciendo las zonas montañosas desde principios de siglo y que se ha intensificado desde 1960, ha envejecido sus poblaciones hasta el punto que ya no sólo retroceden por la emigración, sino también por su propia dinámica natural apareciendo las dinámicas de Agotamiento y Agotamiento Rápido en grupos de municipios de la Serranía de Ronda, la Axarquía, la Tierra de Alhama, Valle de Lecrín, Alpujarra, Alto Andarax, Los Vélez, y Sierra de Segura, Los Pedrochas, la Sierra de Sevilla, el Andévalo y la Sierra de Huelva. En total 88 municipios con dinámica de Agotamiento y 46 de Agotamiento Rápido, es decir 134 pueblos que continuarán perdiendo población aunque cese la emigración, pues han entrado en un proceso irreversible de regresión y en breve espacio de tiempo se le sumará gran parte del área montañosa restante que está viendo esquilpada su capacidad demográfica a un ritmo acelerado.

Conclusiones

1) En estos años de crisis económica que ha paralizado la atracción de los núcleos industriales españoles y extranjeros, Andalucía ha frenado sensiblemente la emigración a otras tierras que en estos cinco años le ha supuesto la salida de unos 52.000 andaluces.

Sin embargo, aunque se han anulado los factores de atracción exteriores, han seguido jugando los factores de rechazo interiores que han hecho abandonar sus lugares de origen a 251.000 andaluces, de los cuales la mayoría (163.000) se han quedado en otro lugar de su provincia y 35.000 han acudido a otra provincia.

Es decir, Andalucía ha conocido un importante trasiego de hombres provocado fundamentalmente por los problemas físicos, políticos y económicos que imposibilitan la racionalización y adaptación de su agricultura a los imperativos de la agricultura de mercado. En unos lugares con más intensidad que en otros, pero en general el campo andaluz no puede mantener hoy día los grupos humanos que sostuvo la economía autárquica y, bajo mi punto de vista, se está produciendo un éxodo rural de tipo terciarista, por el que el campesino abandona el campo, no por una auténtica atracción de los puestos de trabajo de la ciudad, sino más bien se produce una huida para engrosar las filas del subproletariado y del paro urbano. Ello lo prueba el hecho de que la mayor parte de los emigrantes hayan acudido a la capital y que la única área que ha tenido fuerza suficiente para atraer inmigrantes de otras provincias, haya sido la Costa del Sol malagueña.

Creemos que estos trasvases de población que se han dado en Andalucía no obedecen realmente a la atracción de las áreas inmigratorias sino que los centros de servicios o las zonas en las que la in-

dustria, el turismo o la transformación de su agricultura han supuesto una cierta revitalización de su economía, se han visto totalmente desbordadas por la avalancha emigratoria expulsada del campo andaluz y que no puede acudir a otros centros externos nacionales o extranjeros.

Sin lugar a dudas la comprobación de esta hipótesis serían los índices de paro a nivel municipal que muy probablemente deben de tener sus cotas mayores precisamente en las áreas de inmigración donde se han agolpado mucha mayor cantidad de inmigrantes de los que podía absorber su economía. Sin embargo no nos han sido facilitados estos datos por ningún organismo oficial y tenemos que quedarnos al nivel de hipótesis.

2) En Andalucía aparecen con mucha mayor nitidez lo que en un principio apuntábamos a nivel nacional: las modificaciones estructurales que suponen las migraciones están originando un paralelismo perfecto entre situación demográfica y situación migratoria.

El crecimiento natural de la población andaluza es un valor medio sin ninguna validez real, resultado por una parte de los fuertes aportes naturales que se producen en las áreas de inmigración rejuvenecidas con los adultos jóvenes llegados de otras áreas de la provincia; y resultado por otra parte del ínfimo saldo entre nacimientos y defunciones que se producen en las áreas de emigración envejecidas por la selección migratoria, hasta el punto de que en muchos pueblos de las tierras altas se ha entrado en una dinámica natural regresiva que unida a la emigración les lleva a la desertización.