

Achegas dos últimos anos de investigación en paleolítico da sección de etnografía e arqueoloxía do iem

EDUARDO MÉNDEZ-QUINTAS
MANUEL SANTONJA
ALFREDO PÉREZ-GONZÁLEZ
MATHIEU DUVAL
MARTINA DEMURO
LEE JAMES ARNOLD
XOSÉ LOIS VILAR PEDREIRA
MANUEL LEDO BERNÁRDEZ

RESUMO

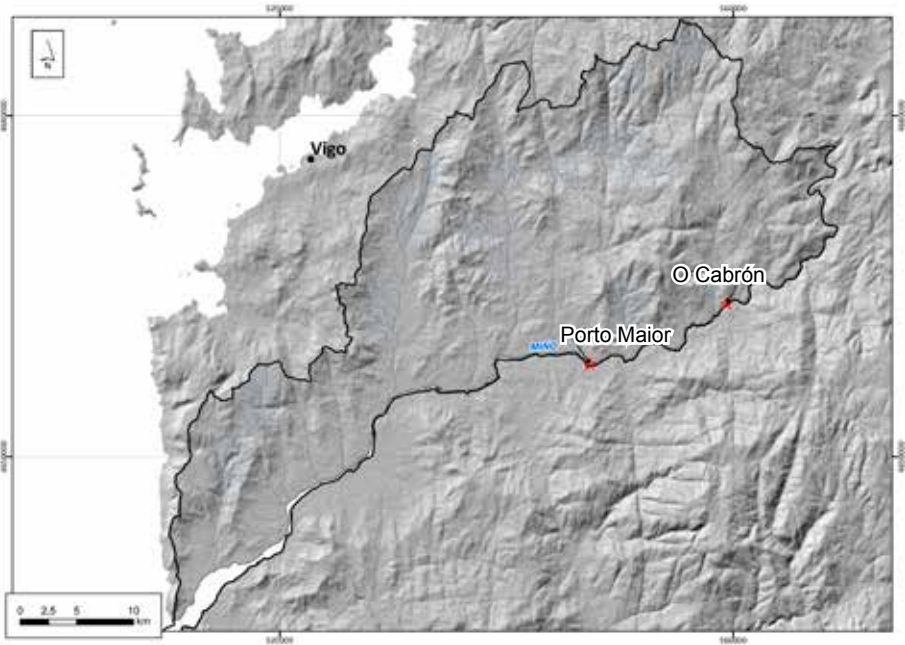
A sección de Etnografía e Arqueoloxía do Instituto de Estudos Miñoráns impulsou nos dez derradeiros anos traballos pioneiros na investigación do primeiro poboamento humano de Galicia no xacemento da Chan do Cereixo, desenvolto no verán de 2006 baixo a dirección da arqueóloga R. Villar Quinteiro (VILLAR QUINTEIRO, 2009); doutro lado están os traballos de escavación desenvolto entre os anos 2010 e 2012 nos xacementos de O Cabrón (Arbo) e Porto Maior (As Neves) (MÉNDEZ-QUINTAS, 2017), que serán os que ocupen estas páxinas.

ABSTRACT:

the archaeology and ethnography sections of the IEM, in the last ten years, have been carrying out pioneer research projects about the first human settlement in Galicia, the site of Chan do Cereixo, a project which originated in the summer of 2006 under the direction of archaeologist R. Villar Quinteiro (VILLAR QUINTEIRO, 2009). On the other hand, we have the archaeological diggings taking place between 2010 and 2012 in the sites of O Cabrón (Arbo) and Porto Maior (As Neves) (MÉNDEZ-QUINTAS, 2017), which can be found in these pages.

ANTECEDENTES

A investigación sobre o Paleolítico galego leva décadas de atraso con respecto ao coñecemento doutras épocas máis habitualmente investigadas, como os castros ou o mundo romano. Cabe sinalar que nos derradeiros 10 anos a sección de Etnografía e Arqueoloxía do Instituto de Estudos Miñoráns impulsou traballos pioneiros –case que únicos– na investigación do primeiro poboamento humano de Galicia. Dun lado temos as investigacións no xacemento da Chan do Cereixo, ao abeiro dun proxecto da Fundación “Pedro Barrié de la Maza”, desenvolto no verán de 2006 baixo a dirección da arqueóloga R. Villar Quinteiro (VILLAR QUINTEIRO, 2009); doutro lado están os traballos de escavación desenvoltos entre os anos 2010 e 2012 nos xacementos de O Cabrón (Arbo) e Porto Maior (As Neves) (MÉNDEZ-QUINTAS, 2017), que serán os que ocupen estas páxinas.



Localización dos xacementos escavados recollidos neste artigo.

O XACEMENTO ACHELENSE SUPERIOR DE O CABRÓN (ARBO)

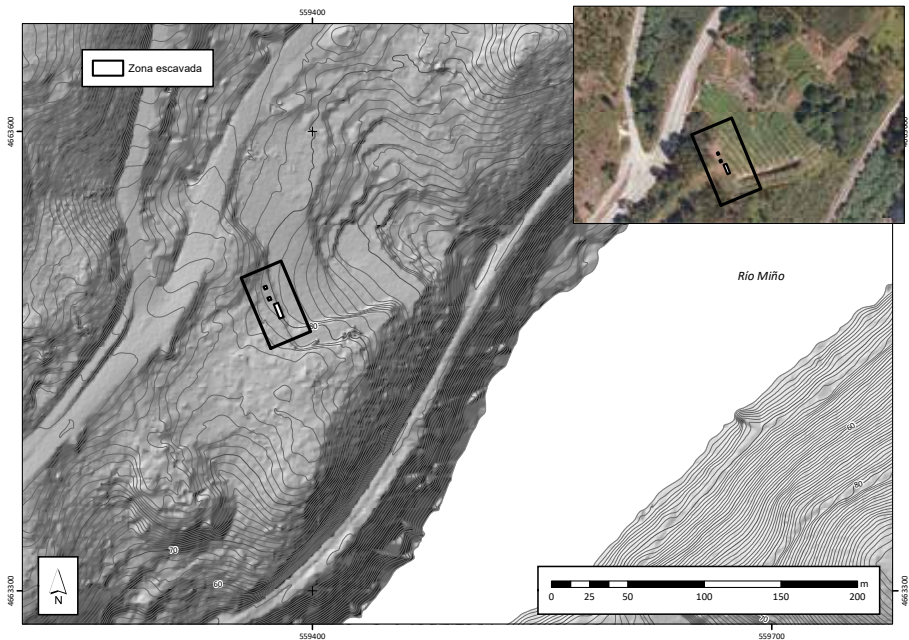
O descubrimento do xacemento do Cabrón debeuse ás incansables e meticulosas pescudas de J. C. Amil Baltasar e un de nós (Manuel Ledo Bernárdez) cando, a comezos da década dos 2000, identificaron grandes cantidades de ferramentas líticas na superficie dunha plantación de viña recentemente feita. Esta explotación vinícola é propiedade de A. Vázquez Blanco, que en todo momento colaborou desinteresadamente para que os traballos de escavación se puideran levar a bo fin¹.

Contexto xeostratigráfico

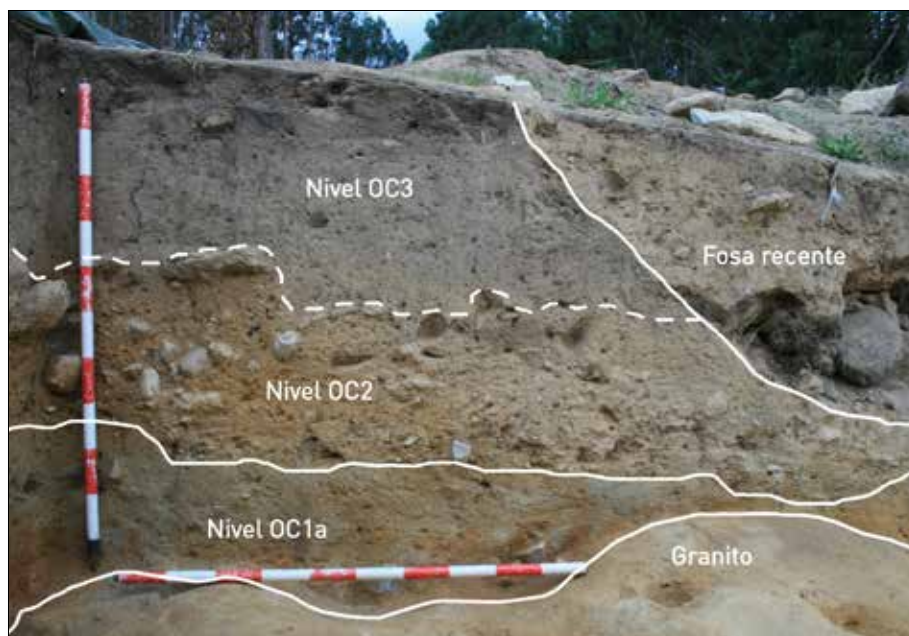
Dende o punto de vista xeomorfolóxico o xacemento sitúase na beira dereita do río Miño, encaixado sobre unha terraza erosiva que se atopa a 89 m sobre o nivel do mar e a 63 m sobre o nivel de base do río na actualidade. Neste tramo o Miño circula fortemente encaixado no substrato rochoso, composto por granitos de feldespato alcalino de gran medio a fino. Centrándonos na configuración xeomorfolóxica do xacemento podemos identificar a morfoloxía dun pequeno val colgado, que se encaixa sobre a devandita terrazas erosiva a +63 m, cunha cota de base de + 30 m sobre o nivel do Miño na actualidade.

A sucesión estratigráfica identificada no xacemento correspóndese cunha secuencia de natureza fluvial formada durante o funcionamento dun pequeno afluente do río Miño. Esta secuencia caracterízase por presentar unha importante acumulación de “fangos” –sedimentos limo areosos– formados nun medio de baixa enerxía, que na súa base agacha unha importante concentración de materiais arqueolóxicos (nivel OC1a). Unha reactivación da circulación fluvial do paleoval permitiu o desenvolvemento dun novo proceso fluvial máis enerxético, que na porción conservada de xacemento ten unha presenza limitada, e tamén conserva grandes cantidades de materiais arqueolóxicos (nivel OC2). Sobre esta secuencia fluvial desenvólvese un chan holoceno, afectado por actividades agrícolas históricas (MÉNDEZ-QUINTAS, 2017).

Os datos cronolóxicos dos que dispomos actualmente derivados do uso de diferentes métodos de datación (Resonancia de Espín Electromagnética –ESR–OB– e Luminiscencia estimulada por infravermellos post–infravermello –pIR–IR–) e da posición xeomorfolóxica do xacemento, indican que o xacemento tivo que ocuparse hai máis de 70.000 anos, moi probablemente ao redor dos 100.000 anos (MÉNDEZ-QUINTAS, 2017).



Emprazamento concreto das zonas escavadas do xacemento do Cabrón.



Secuencia estratigráfica do xacemento do Cabrón.

Escavacións e resultados

Os traballos de investigación no xacemento prolongáronse entre os anos 2010 e 2012, contando durante as dúas últimas campañas coa axuda económica do Concello de Arbo. Nestes tres anos de traballos o total da superficie escavada ascende a 38 m². Esta extensión foise adaptando as necesidades da investigación, así como os resultados dos mesmos. Deste xeito, desenvolveuse unha zona de escavación ampla –30 m²– onde se centraron a maior parte dos esforzos e varias sondaxes, de finalidade estratigráfica e de delimitación da extensión da ocupación do xacemento.

Os resultados non se fixeron esperar e en case toda a superficie escavada se puideron recuperar materiais arqueolóxicos de características paleolíticas. Asemade, a densidade de restos foi especialmente grande o que levou a recuperación de 3142 pezas nos 30 m² escavados –1292 proceden do nivel OC1a e 1850 do nivel OC2–.

As ferramentas recuperadas en ambos os dous niveis teñen unhas características idénticas. Trátase dun conxunto homoxéneo de materiais de tecnoloxía achelese con grandes configurados –LCTs– de aspecto “avanzado”. En xeral estamos perante un conxunto lítico dominado polos produtos de talla –lascas e diferentes tipos de refugallos derivados da talla– e os soportes de obtención de lascas –núcleos–. Ao seu lado temos un número inferior, aínda que variado e representativo, de utensilios retocados –denticulados e raspadeiras esencialmente– e LCTs –bifaces e fendedores fundamentalmente–. Os tipos de rochas empregadas polos habitantes do xacemento foron case exclusivamente cuarcita e cuarzo, introducidos deliberadamente no propio xacemento. Isto supuxo unha inxente achega e aproveitamento



Proceso de escavación do nivel OC2 e detalle coa presenza dun biface.

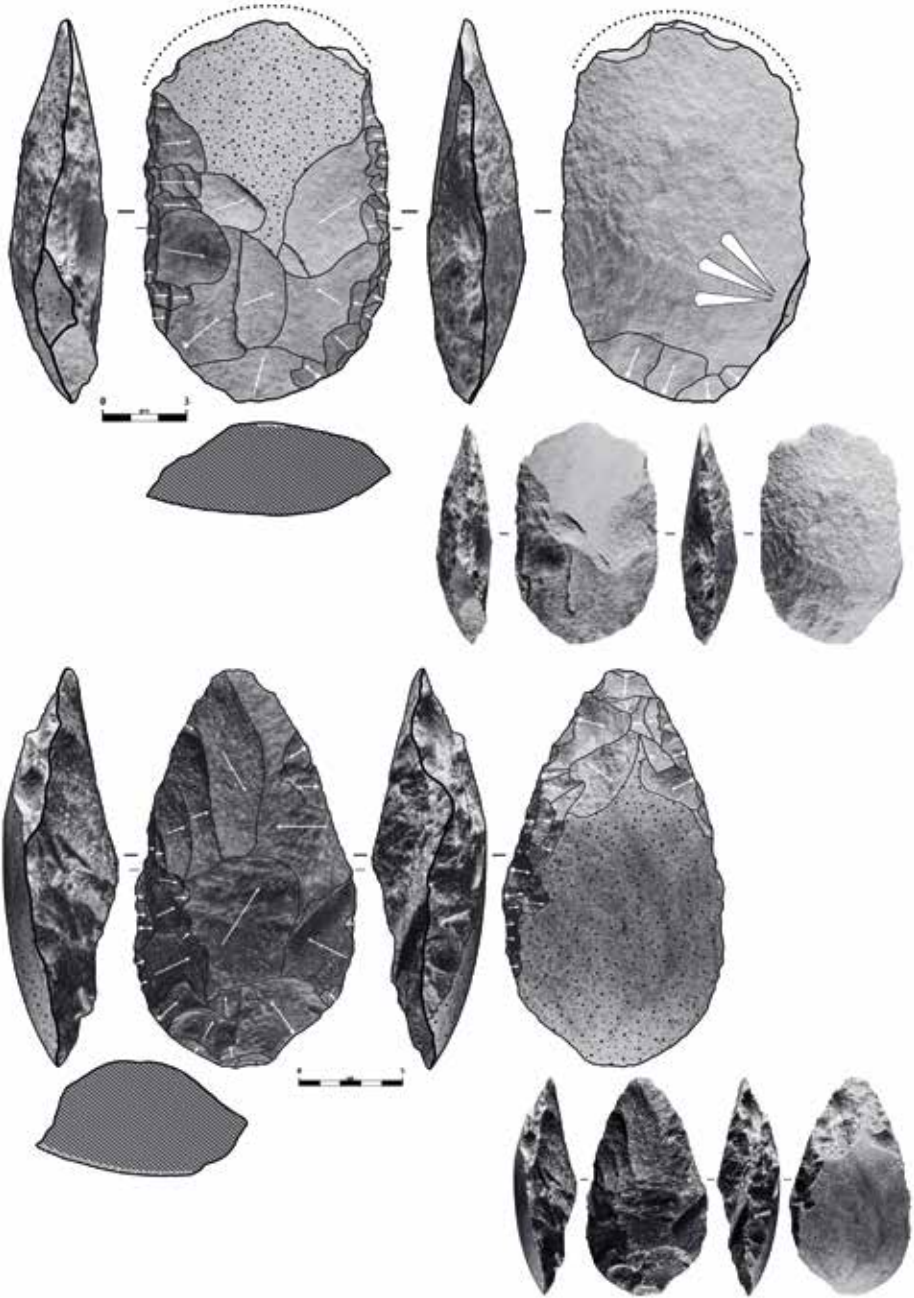
de rochas alóctonas, que por exemplo no caso do nivel OC1a supuxo a introdución de 184 kg de cuarcita.

A identificación da funcionalidade deste tipo de lugares en ausencia de restos orgánicos é unha tarefa complexa. Trátanse de espazos próximos a fontes de auga, vencellados a cursos menores da rede lateral do río Miño. Obsérvase a introdución en bruto de gran cantidade de cantos rodados cuxa morfoloxía é compatible coa súa utilización como núcleos e en casos como percusores. Estas rochas foron integramente talladas no xacemento, aínda que eventualmente se introduciron grandes lascas e sobre todo LCTs xa configurados, os cales foron sometidos ao “mantemento” dos fíos no propio xacemento. A acumulación de ferramentas neste lugar non responderían a unha ocupación puntual, senón que derivarían de visitas reiteradas ao longo do tempo nun rango temporal difícil de precisar. Aínda que a ausencia de restos de fauna dificulta contrastar este extremo, a interpretación máis plausible é que nos atoparíamos ante un punto de referencia na paisaxe, onde os grupos de humanos introducirían recursos líticos e alimenticios desde a contorna para o seu posterior procesado e consumo.

O XACEMENTO ACHELENSE DE PORTO MAIOR (AS NEVES)

De novo, coma no caso anterior, o descubrimento casual deste xacemento foi obra dun de nós (Manuel Ledo Bernárdez) a causa de obras incontroladas desenvoltas polo Concello das Neves nese lugar (MÉNDEZ-QUINTAS *et al.*, 2006). Tras diversas e diferentes vicisitudes o xacemento púidose escavar por primeira vez no verán do ano 2012 (MÉNDEZ-QUINTAS *et al.*, 2013), escavación que se repetiría en 2014.

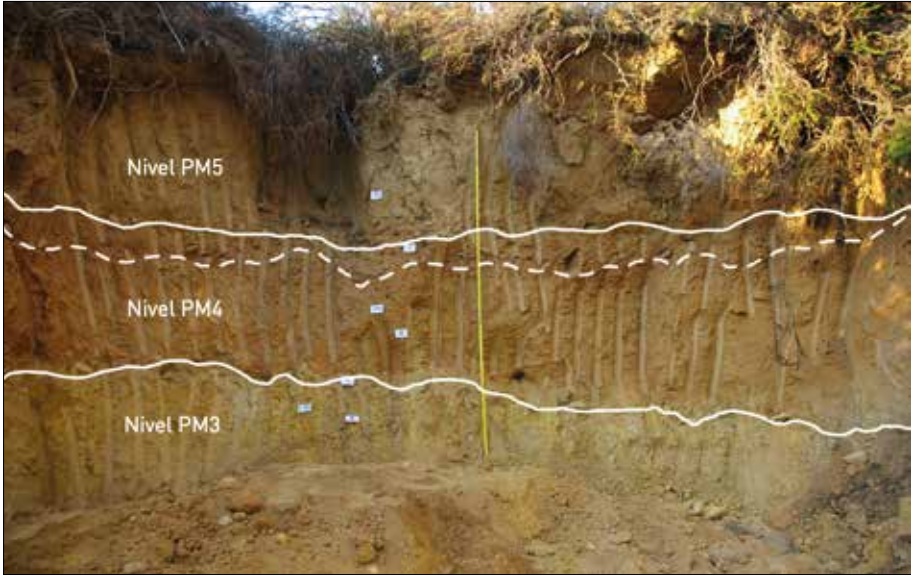
O xacemento de Porto Maior converteuse nunha referencia habitual na bibliografía especializada, con máis proxección científica que o famoso xacemento das Gándaras de Budiño (OOSTERBEEK *et al.*, 2010; SANTONJA & PÉREZ-GONZÁLEZ, 2010; SANTONJA *et al.*, 2016; SHARON & BARSKY, 2016). En torno a este xacemento xerouse unha literatura científica significativa, que pretende estudar os diferentes aspectos do xacemento (MÉNDEZ-QUINTAS *et al.*, 2006; MÉNDEZ-QUINTAS, 2008b, a; PÉREZ-GONZÁLEZ *et al.*, 2009; VILLAR QUINTEIRO, 2011).



Fendedor e biface de cuarcita procedentes do nivel OC1a do Cabrón.

Contexto xeostratigráfico

O xacemento de Porto Maior sitúase na beira do río Miño, dentro dos límites administrativos do concello das Neves. Xeomorfoloxicamente, o xacemento está nunha zona de transición entre un tramo do Miño fortemente encaixado no substrato granítico e outro de amplo e ancho val.



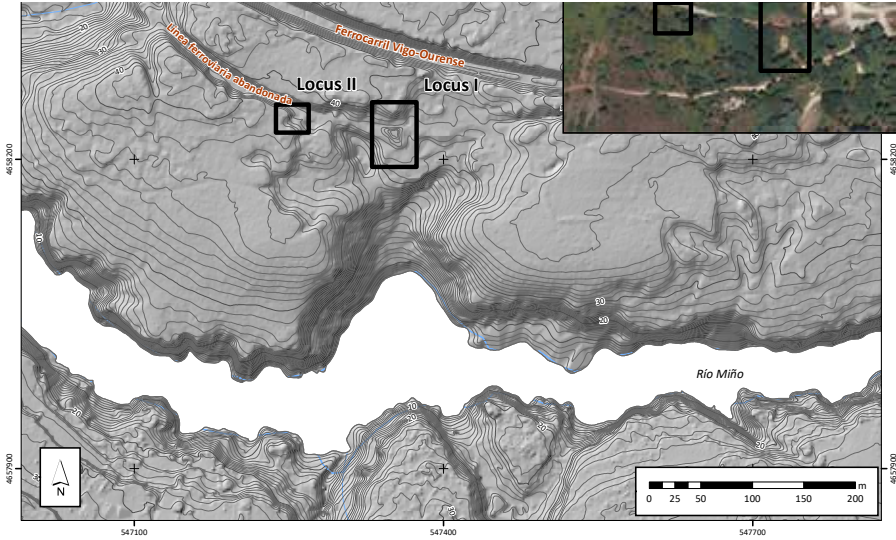
Localización da zonas estudadas no xacemento de Porto Maior.

Desde un punto de vista morfoestratigráfico Porto Maior asóciase cos depósitos dunha terraza fluvial a +34 m sobre o curso actual do río. A secuencia estratigráfica presenta un amplo desenvolvemento de máis de 7 m de espesor sobre o substrato granito alterado. Sinteticamente, os depósitos arrincan nunha sucesión de barras de gravas cuarcíticas, sobre o que atopamos tres niveis de sedimentos finos (niveis PM3–5) con abundosas mostras de ocupación humana.

Os datos cronolóxicos derivados dos múltiples métodos de datación numérica empregados no xacemento (Resonancia de Espín Electromagnética –ESR-OB–, Luminiscencia Opticamente Estimulada termicamente transferida –TT-OSL– e Luminiscencia estimulada por infravermellos post–infravermello –pIR-IR–) indican que a ocupación do lugar se desenvolvería hai algo máis de 200.000 anos (MÉNDEZ-QUINTAS, 2017).

Escavacións e resultados

As escavacións desenvoltas nos xacementos afectaron a dúas zonas diferenciadas. Dun lado estaría o chamado *Locus I* –o inicialmente identificado en 2005– onde se centraría a maior parte dos traballos e o *Locus II*, afastado do anterior uns 80 m, onde se fixo unha sondaxe coa identificación dunha secuencia estratigráfica e arqueolóxica semellante á do *Locus I*.



Secuencia estratigráfica superior do xacemento de Porto Maior.

A pesar de que a superficie escavada entre os dous *locus* é bastante reducida –uns 18 m²– puíéronse recuperar unha inxente cantidade (3077 pezas) de materiais arqueolóxicos. Dada a desigual superficie de escavación en cada un dos niveis identificados na secuencia superior do xacemento (niveles PM3-5), a maior parte dos materiais proceden do último ciclo sedimentario PM5-2586 pezas–. Con todo cabe destacar a presenza de 290 pezas no nivel PM4 e 161 no PM3, ambos escavados en superficies máis reducidas.

As características dos materiais recuperados nos diferentes niveis arqueolóxicos concordan plenamente coa tecnoloxía achelense, onde sobresa e un abondoso e diversificado conxunto de LCTs. Entre todos estes niveis arqueolóxicos destaca de xeito exponencial o nivel PM4, onde se puido constatar, por primeira vez fóra do continente africano, un escenario de ocupación constituído pola acumulación deliberada de ducias de bifaces, fendedores e triedros feitos en cuarcita.



Estas pezas serían fabricadas na contorna, trasladados e usados neste punto, para posteriormente ser abandonados alí mesmo (MÉNDEZ-QUINTAS, 2017).

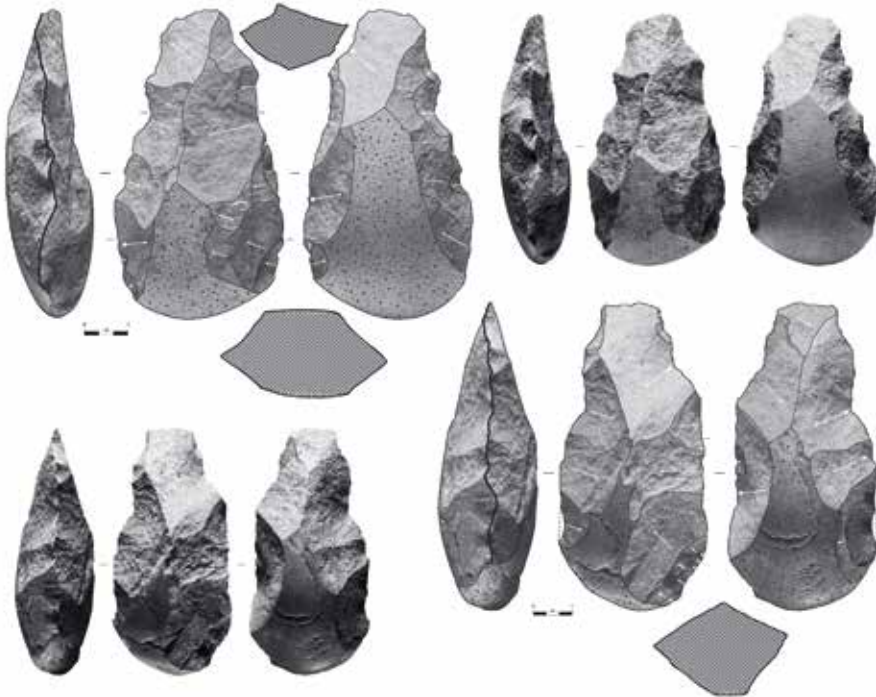
Traballos de escavación e rexistro na concentración de LCTs do nivel PM4 de Porto Maior.

APORTACIÓNS DAS INVESTIGACIÓNS NO CONTEXTO DA HISTORIA DE GALICIA

Aínda que non abundaremos neste senso, e como xa se indicou, é ben coñecido que a investigación e os coñecementos reais dos intres máis antigos da presenza humana en Galicia eran case nulos. Sabíase da existencia de conxuntos de materiais arqueolóxicos dispersos pola xeografía de Galicia, con estreita vinculación o val do río Miño. Solo de xeito puntual e esporádico desenvolvéronse traballos de escavación arqueolóxica en xacementos desta cronoloxía, a maioría dos cales foron parcialmente publicados (SENÍN FERNÁNDEZ, 1995; MÉNDEZ-QUINTAS, 2008b; MÉNDEZ-QUINTAS *et al.*, 2013; MÉNDEZ-QUINTAS, 2017).

O resultado das investigacións postas en marcha e desenvoltas pola sección de Etnografía e Arqueoloxía do IEM, no contexto da tese de doutoramento dun de nós (E.M.Q), veñen a presentar a primeira caracterización e periodización cronolóxica fundada da Prehistoria antiga galega. A escavación dos xacementos de O Cabrón e Porto Maior permitiron identificar series de materiais arqueolóxicos, suficientemente amplas, como para identificar as condicións tecnolóxicas dos primeiros grupos humanos. Isto tamén permitiu facer unha aproximación as condicións funcionais dos xacementos.

A extensión de programas de datación numérica permite establecer un primeiro marco cronolóxico sólido sobre o primeiro poboamento de Galicia. Cos datos actuais a primeira presenza humana no noso territorio dataría duns 300.000 anos



Bifaces de cuarcita procedentes do nivel PM4 de Porto Maior.

atrás, non existindo na actualidade probas dunha presenza anterior, se ben esta é máis que probable.

As características tecnolóxicas e cronolóxicas desta primeira ocupación amosa unhas características idénticas ás recoñecidas no resto do mediodía europeo, o que debe levar a superar definitivamente a errada percepción recollida repetidamente entre os investigadores sobre o atipismo e anacronismo do Paleolítico antigo galego .

NOTAS

- 1 Tamén temos que recoñecer aquí a decisiva colaboración de todas e cada unha das persoas que puxeron o seu tempo e esforzo para os traballos de investigación deste e doutros xacementos: Miguel Alvarado López, Xabier Groba González, Patricia Gallego Estévez, Andrea Serodio Domínguez, Sara Covelo Fernández, Tereixa Otero Dacosta, Anxo de Prado Vázquez, Emilio Rodríguez Freire, Estela Colaneri Rodríguez, Roberto Rodríguez Álvarez, Susana Goyanes Hermo, Xosé María Bouzó, Xilberto Manso de la Torre, Álvaro Peralta Techera, Francisco Javier García Vadillo, Anxo Martínez de Alegría, Juan José Álvarez González, Herminia Rodríguez Pérez, Anxo Rodríguez Lemos, Raquel Rojas e Cándido Verde Andrés. Sirva isto como recoñecemento público pola súa inestimable colaboración e amizade.

BIBLIOGRAFÍA

- BÁRCENA Y VARELA DE LIMIA, FELIPE. Garranos: Os póneis selvagens (*Equus ferus* sp.) do norte da Península Ibérica (pp.75-96) Livro de Atas I Congreso Internacional do Garrano, Candidatura a Patrimonio Nacional. ATAHCA, Vila Verde. 138 pp. 2012
- BAS-LÓPEZ, SANTIAGO. A dieta das greas de garranos salvaxes (*Equus ferus atlanticus*) da parte norte da Serrado Seixo (Pontevedra). Branha nº 15 2017 Edición electrónica da revista da SGHN.
- CABADA CASTRO, MANUEL. A Rapa das Bestas de Sabucedo. Historia e Antropoloxía dunha tradición. Ir Indo Edicións. Vigo 1992.
- FAGUNDEZ, LAGO, HERMIDA. Brezales ,lobos y caballos. Revista Quercus nº 377 julio 2017
- IGLESIA HERNÁNDEZ, PEDRO JESÚS. Los caballos gallegos explotados en regimen de libertad o caballos salvajes en Galicia. U. Complutense de Madrid. Facultad de veterinaria. Tesis doctoral. 1973
- LAGOS ABARZUZA, LAURA. O sistema tradicional de aproveitamento dos ponis atlánticos salvaxes nos montes da Groba, páxs. 29-39. REM nº 12/13 Vigo 2014
- LEITE RODRIGUES, ANA PAULA. Nos dois lados do río Minho. O senhorio transfonteiro do mosteiro de Santa María de Oia (Séculos XII a XV) páxs. 71-72 . Instituto de Estudos Viguezes , Vigo 2017
- MANSO DE LA TORRE, XILBERTE. *Equus ferus Atlanticus*. As burras do monte da Serra da Groba. Revista de Estudos Miñoráns nº 14/15 Gondomar 2016
- MÉNDEZ-QUINTAS, E., 2008a. La industria lítica de las facies coluviales del yacimiento achelense de As Gándaras de Budiño. El Locus V en las excavaciones de Vidal Encinas. *Zephyrus LXIII*, 2, 41-61.

- MÉNDEZ-QUINTAS, E., 2008b. Las ocupaciones achelenses de las terrazas medias de la cuenca baja del río Miño. *Gallaecia* 27, 7-33.
- MÉNDEZ-QUINTAS, E., 2017. *Caracterización y variabilidad tecnomorfológica de las industrias achelenses de la cuenca baja de río Miño (NO de la Península Ibérica)*, Escuela Interuniversitaria en Evolución Humana. Universidad de Burgos, p. 680.
- MÉNDEZ-QUINTAS, E., SANTONJA, M., PÉREZ-GONZÁLEZ, A., DUVAL, M., 2013. *Avance del estudio geoarqueológico de la cuenca baja del río Miño*, in: Baena Escudero, R., Fernández, J.J., Guerrero, I. (Eds.), *El Cuaternario Ibérico: investigación en el S. XXI. VIII Reunión de Cuaternario Ibérico*, pp. 64-67.
- MÉNDEZ-QUINTAS, E., VILLAR QUINTEIRO, R., SANTONJA, M., PÉREZ-GONZÁLEZ, A., LEDO BERNÁRDEZ, M., 2006. Valoración preliminar del yacimiento paleolítico de Portomaior, As Neves, Galicia. *Zona Arqueológica* 7, 1, 184-193.
- OOSTERBEEK, L., GRIMALDI, S., ROSINA, P., CURA, S., CUNHA, P.P., MARTINS, A., 2010. The earliest Pleistocene archaeological sites in western Iberia: Present evidence and research prospects. *Quaternary International* 223-224, 399-407.
- PÉREZ-GONZÁLEZ, A., RUÍZ ZAPATA, B., VALDEOLMILLOS, A., DORADO, M., VILLAR QUINTEIRO, R., MILLÁN, A., BENEÍTEZ, P., 2009. Nuevos datos del entorno: el yacimiento de Portomaior. As Neves. Pontevedra, in: Villar Quinteiro, R. (Ed.), *Chan do Cereixo (Donas, Gondomar): una actualización del Paleolítico Inferior en Galicia*, pp. 111-129.
- SANTONJA, M., PÉREZ-GONZÁLEZ, A., 2010. Mid-Pleistocene Acheulean industrial complex in the Iberian Peninsula. *Quaternary International* 223-224, 154-161.
- SANTONJA, M., PÉREZ-GONZÁLEZ, A., PANERA, J., RUBIO-JARA, S., MÉNDEZ-QUINTAS, E., 2016. The coexistence of Acheulean and Ancient Middle Palaeolithic techno-complexes in the Middle Pleistocene of the Iberian Peninsula. *Quaternary International* 411, 367-377.
- SENÍN FERNÁNDEZ, I.J., 1995. *A investigación do Paleolítico en Galicia: revisión bibliográfica*. Edición do Castro.
- SHARON, G., BARSKY, D., 2016. The emergence of the Acheulian in Europe-A look from the east. *Quaternary International* 411, 25-33.
- VILLAR QUINTEIRO, R., 2009. *Chan do Cereixo (Donas, Gondomar): una actualización del paleolítico inferior en Galicia*. Fundación Pedro Barrié de la Maza, A Coruña.
- VILLAR QUINTEIRO, R., 2011. Datos finales del yacimiento achelense de Portomaior, As Neves, Pontevedra. *Gallaecia* 30, 53-66.