

O padrón de 1930 do municipio de Tomiño: problemáticas para o estudo da emigración

NATALIA JORGE PEREIRA

RESUMO

Os padróns ou censos de poboación foron sempre fontes fundamentais para os estudos demográficos. Mais a análise concreta non é un obxecto de estudo habitual. Este artigo procura chamar a atención sobre o valor das fontes arquivísticas locais, moitas veces mal conservadas polo desleixamento administrativo. É o resultado do traballo presentado na materia de Migracións Europa-América: procesos de ida e volta (S.XIX-XXI) impartida pola profesora Pilar Cagiao no Máster Universitario de Historia Contemporánea da USC.

O artigo que se presenta é un caso práctico co fin de ilustrar a utilidade historiográfica para o estudo da emigración dos padróns municipais, non se inclúen polo tanto os resultados completos da análise na que se esmiuzan os datos parroquia por parroquia segundo diferentes categorías.

PALABRAS CHAVE: *Emigración, Tomiño, padrón, demografía, censo, fontes municipais.*

ABSTRACT

The censuses of population were always basic sources for demographic studies. However, the specific analysis is not usually an object of study. This article seeks to draw attention to the value of local archival sources, which are often badly preserved due to administrative neglect. It is the result of the work covered in the course titled "Migrations between Europe and America: Processes of Coming and Returning (19th to 21st century)", given by the professor Pilar Cagiao for the Master of Contemporary History Program at USC.

The article presented is a practical case with the aim of illustrating historiographical uses of municipal censuses for the study of emigration, and as such, it does not include complete analysis results in which data is broken down parish by parish according to different categories.

KEY WORDS: *Emigration, Tomiño, census, demography, municipal sources.*

INTRODUCCIÓN

O noso obxecto de estudo neste artigo é a problemática que xorde á hora de tratar unha fonte moi concreta como é o padrón de Tomiño de 1930. Acoutamos, pois, o noso obxecto de estudo a un espazo, Tomiño, e a un tempo, 1930. En base a esta fonte trataremos de analizar as súas posibilidades para o estudo dos campos demográficos, sociais, económicos e culturais. O obxecto último é pescudar os rastros que deixa a emigración no padrón de 1930.

Imaxe da penúltima folla do padrón de 1930 onde aparece recollido o número de residentes e de ausentes de cada unha das parroquias do municipio.

Tomiño é un dos cinco concellos que constitúen a comarca do Baixo Miño. Zona eminentemente rural e agraria na que os fluxos migratorios foron unha constante dende o século XIX, en parte pola proximidade a un porto tan importante como Vigo, pero tamén pola súa proximidade a un país estranxeiro como é Portugal. As características xeográficas deben ser tidas en conta para entender o importante volume de emigrantes a América pero tamén a Portugal e pola presenza de portugueses dentro do propio municipio. Como ben di o profesor Eiras Roel “a emigración galega en xeral, (...) e polo tanto tamén da emigración americana que é só unha modalidade particular dun fenómeno máis amplo no espazo e no tempo”

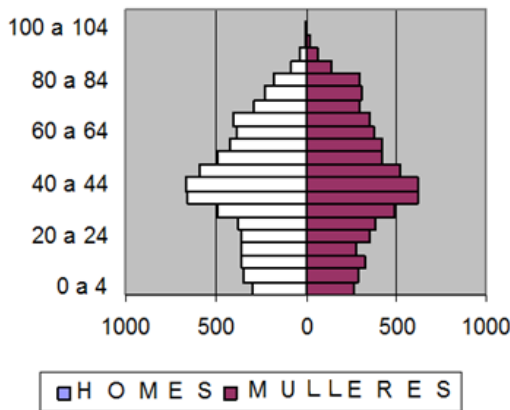
Hoxe Tomiño é un concello de máis de 105 quilómetros cadrados dividido en 15 parroquias e presume de ser un dos municipios con maior ribeira de río Miño, elemento natural que marca a fronteira con Portugal. Economicamente, é un termo que se asenta nunha importante produción de produtos agrícolas como son a planta ornamental, o kiwi e os viñedos. Ladeiras que antano estaban dedicadas ao cultivo do toxo ou simplemente a plantación de eucalipto e piñeiral, hoxe albergan enormes plantacións de viñedos ou de kiwis.



Situación de Tomiño dentro da Comunidade Autónoma de Galicia e mapa das parroquias do Concello de Tomiño.

Demograficamente é un concello xove, cunha alta porcentaxe de mozos e mozas en idade de reprodución que supera a taxa de envellecemento. Actualmente, dunha poboación de 13.955 habitantes, o 44% corresponde a mozos e mozas de entre 20 e 50 anos. Parte desta poboación é froito da chegada de familias doutros lugares de Galicia que escolleron Tomiño para vivir aproveitando a súa proximidade cun foco de emprego como é Vigo do que tan só dista 45 km.

Da pirámide poboacional destacamos a porcentaxe superior de homes (51%) con respecto ao de mulleres (49%) que choca frontalmente coas porcentaxes que extraemos do padrón de 1930, ano no que as cifras falan dunha alta poboación feminina sobre todo nos presentes e que nos indica claramente o fenómeno migratorio.



Pirámide poboacional de Tomiño en xaneiro de 2014.

O padrón de 1930 do Concello de Tomiño é unha fonte municipal que polo tanto se alberga no arquivo do propio Concello e que supón o primeiro padrón, non sabemos se foi o primeiro en confeccionarse pero o que si é seguro é que é o máis antigo que se conserva na Casa Consistorial. A posteriori temos o de 1935, 1941, e anos sucesivos.

É, esta, unha fonte nominativa xa que aparecen nomes de veciños e veciñas e nos informan de aspectos tan interesantes como estado civil, idade, parentesco entre os membros da casa, incluíndo o cabeza familiar. Tamén nos sinalan o seu oficio, se saben ler ou escribir, se son veciños ou se están simplemente domiciliados, e, o máis importante, se están ausentes e cal é a súa nacionalidade.

Esta fonte xunto cos libros de rexistros de emigrantes ou os expedientes de quintas e prófugos, son recursos fundamentais para o historiador á hora de estudar a emigración. É, polo tanto, unha fonte para estudos microterritoriais moi rica na que se poden contabilizar ata o número de casas por cada barrio de cada parroquia.

Mais non todo son parabéns á hora de empregala para analizar os movementos migratorios. A continuación vemos cales son os principais problemas que presentan.

PROBLEMÁTICA DO PADRÓN DE 1930

O padrón de 1930 de Tomiño é unha fonte riquísima tanto para o estudo da poboación do municipio nese ano concreto como para pecudar os movementos migratorios a pesar de que non son directamente aludidos.

Do padrón extráese que en Tomiño nese ano había 12.987 habitantes dos cales 10.645 estaban presentes e 2.342 estaban ausentes. É ese dato o que nos indica quen son emigrantes e como é o seu perfil (estado civil, idade, oficio,...) parroquia por parroquia, barrio por barrio, pero non nos indica onde están. É aquí onde atopamos a primeira limitación desta fonte. Ademais, no caso de Tomiño, non podemos empregar fontes complementarias de orixe municipal como son os libros de quintas e prófugos ou de emigrantes xa que o que se conserva deles é nimio. Situación frecuente nos arquivos locais cuxa correcta conservación ten moito que desexar. Así que unhas das poucas fontes ás que podemos recorrer co fin de cotexar datos son os fondos parroquias. É habitual que as familias celebren funerais ou misas por familiares ausentes e nestas situacións o párroco recolle onde finou o defunto. O bo desta fonte é que como o padrón de 1930 é nominativo, pódese buscar por parroquia e por nome e apelidos. Tamén, como fonte complementaria, podíamos empregar as fontes orais peneiradas polo propio historiador xa que moitas veces a información que recollemos se confúndese co imaxinario do indiano e cos testemuños que deixou en moitas ocasións cando retornou.

Se proseguimos enumerando as desvantaxes ou inconvenientes desta fonte, temos que falar de pouca fiabilidade. Temos que ter presente que é un documento feito por empregados estatais e que recollen a información que os propios veciños e veciñas lles proporcionan. Contén polo tanto un alto grao de voluntarismo e é aquí onde debemos ter en conta a obxectividade da fonte e o grao de veracidade da mesma. De aí tamén a importancia e necesidade doutras fontes complementarias.

Estamos, pois, suxeitos á boa vontade da veciñanza e que de primeira sabemos que nos vai ocultar todos os ausentes que emigraron clandestinamente. Mais os da-

tos proporcionan números abundantes para trazar perfís e aproximarnos á emigración tomiñesa.

O padrón de 1930 achéganos substanciosos datos relativos ao estado civil, idade, número de habitantes por casa e parentesco entre eles, oficio, ou se saben ler ou escribir.

Se analizamos pormenorizadamente esta fonte podemos cuantificar e trazar patróns de comportamento. Podemos descubrir taxas de emigración definitiva, reagrupamentos familiares, o seu impacto nos núcleos familiares, relación de masculinidade, a nupcialidade e taxas de celibato, densidades de poboación e a propia xeografía da emigración dentro do termo municipal e construír múltiples táboas de información como se poderá comprobar no apéndice.

Un dato que dá o padrón e que só co tempo entendín o importante que era, é a columna das nacionalidades. Aquí recóllese onde naceu o veciño e non só vemos os inmigrantes, a maioría portugueses, senón que podemos deducir cal foi o destino dos nosos ausentes. Se analizamos as casas vemos que cando hai algún veciño que naceu fóra de Tomiño vai acompañado doutros ausentes que si naceron aquí. É dicir, fala de reprodución no lugar de destino. Non son frecuentes, hai parroquias nos que aparecen máis casos que noutras, pero en canto o atopamos sabemos que nos indica o destino dunha emigración familiar. É dicir, indícanos o destino e o carácter desta emigración. E ambos datos coñecémolos simplemente porque recollen a nacionalidade e o seu carácter ausente.

Podemos empregar esta fonte dende moi diversas perspectivas. Dende a historia da muller, dende a historia da educación, dende a demografía, dende a socioeconomía..... É polo tanto esta unha fonte que, pese a ter limitada a súa fiabilidade, é moi rica. Como ben apunta L. Henry, “ningún reconto poboacional é perfecto”.

Para ilustrar os recursos que pode dar o padrón de 1930 imos analizar os datos de dúas parroquias e coñecer de primeira man as conclusións ás que se pode chegar empregando única e exclusivamente esta fonte.

CASO PRÁCTICO: AS PARROQUIAS DE AMORÍN E FIGUEIRÓ.

Baleirar e cuantificar os datos de 12.987 veciños e veciñas atendendo ao seu sexo, estado civil, parentesco, oficio, coñecemento da lectura e da escritura, núcleo familiar, barrio, parroquia, nacionalidade e se está ausente, supón horas e horas de traballo durante días. Un labor moitas veces que pasa desapercibido e solapado sobre todo cando se trata de traballos de tipo microterritorial.

Como resultado do noso traballo imos ilustrar algún dos recursos cos que nos podemos facer á hora de baleirar unha fonte coma esta. Tamén imos ver a que conclusións cheguei aplicando, evidentemente, parámetros empregados en demografía. Como o Concello de Tomiño ten 15 de parroquias e tratar cada unha das parroquias será moi extenso para un artigo coma este, imos analizar dúas parroquias cunha poboación aproximadamente similar que son Amorín (788 habitantes) e Figueiró (631 habitantes).

En primeiro lugar dicir que que a parroquia con maior número de habitantes se contabilizamos os presentes como se lle engadimos os ausentes non é ningunha das que imos analizar, é Tomiño. Situación que ademais é correlativa coa actualidade. En

1930 Tomiño tiña 2.972 habitantes dos cales 417 estaban ausentes, é tan só un 16% a porcentaxe de emigrantes. Reducida, digo, comparada con outras parroquias. Se analizamos as cifras que nos achega Figueiró, descubrimos que o 43% dos seus habitantes empadroados estaban fóra. Resulta realmente rechamante como unha parroquia que non é das máis poboadas alcanza estes índices de emigración. Imos entón analizar por campos, comezamos polo número de poboación e polo impacto dos ausentes, partindo da premisa de que as dúas parroquias a analizar, Figueiró e Amorín, teñen unha poboación intermedia entre as de Tomiño, a de maior poboación -2.972 hab- e Pinzás de menor poboación -231hab-.

No caso de Figueiró, foi escollida porque é a que ten maior taxa de ausentes pero non así o número real dos mesmos. O número de emigrados en Figueiró contabilízase en 190 quedando presentes 441 habitantes. O contraste vén da man de que hai parroquias cun número máis alto de ausentes que sen embargo teñen unha porcentaxe inferior. Esta diferenza debemos tela en conta porque non é o mesmo que emigren 557 persoas fronte a 190 aínda que no primeiro caso queden 1.598 como é o caso de Goián, parroquia sobradamente coñecida pola emigración ao Brasil como deixan constancia as vivendas indianas que se poden observar na estrada Tui-A Guarda.

Os impactos son polo tanto relativos e están supeditados a como se observen as cifras e para que se empreguen. Volvendo aos casos que nos ocupan, Amorín ten 117 ausentes nunha poboación de 788 habitantes (presentes 671), é dicir unha taxa do 17,5%, é a quinta menos alta. Así que partimos de dúas parroquias cunha poboación total aproximada pero cunha poboación con diferentes comportamentos tendo en conta que Tomiño é un concello cun importante impacto da emigración.

Se observamos a Figueiró descubrimos que ten unha maior porcentaxe de ausentes pero tamén en números. Se nos achegamos máis na nosa radiografía veremos o número de casas afectadas pola emigración:

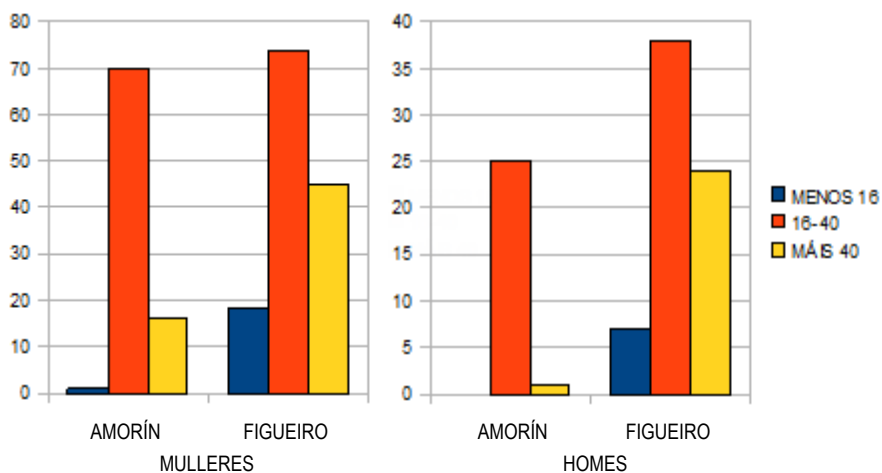
PARROQUIAS	TOTAL CASAS	CASAS CON AUSENTES	PORCENTAXE
AMORÍN	169	68	40,00%
FIGUEIRÓ	122	60	49,00%

Estes datos fálannos de que no caso de Figueiró hai máis membros dunha casa que emigran que no caso de Amorín. Podemos pensar, pois, que Figueiró ten unha emigración na que un primeiro membro marcha e logo chama aos demais membros, así son reclamados fillos, irmáns e cónxuxes. O máis probable é que no caso de Figueiró se faga un reagrupamento familiar no país de destino a diferenza do caso de Amorín. Agora imos ver as taxas de emigración definitiva contabilizando a porcentaxe de ausentes con idade superior a 40 anos.

Como podemos comprobar ambas parroquias mostran pautas de comportamento semellantes en que a maior parte dos emigrantes son homes en idade produtiva, de 16 a 40 anos. A diferenza vén dada nos superiores de 40 anos e nos inferiores de 16 anos. Isto infórmanos de que por un lado temos no caso de Figueiró un importante continxente de emigración definitiva e que ademais hai un reagrupamento familiar cun significativo número de nenos que ou ben xa naceron no lugar de destino ou ben emigraron cos seus pais á par ou posteriormente.

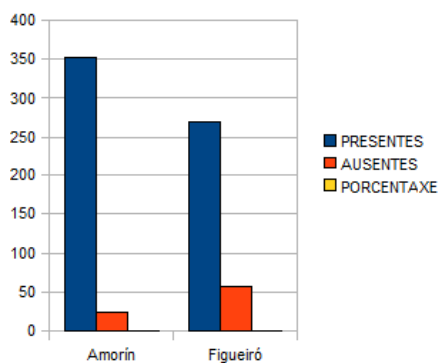
HOMES	PARROQUIA	MENOS 16	16-40	MÁIS 40
	AMORÍN	1	70	16
	FIGUEIRÓ	18	74	45

MULLERES	PARROQUIA	MENOS 16	16-40	MÁIS 40
	AMORÍN	0	25	1
	FIGUEIRÓ	7	38	24



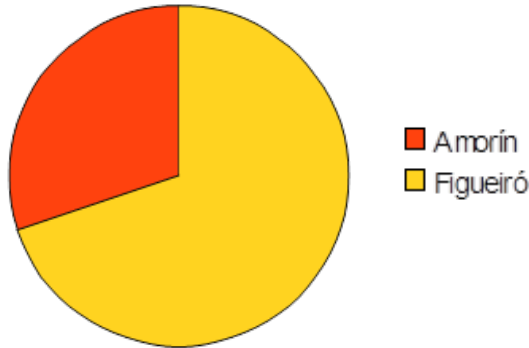
Tamén podemos analizar o reagrupamento familiar a través das cifras e porcentaxes das mulleres emigradas. Aquí temos, por un lado, unha comparativa das mulleres ausentes respecto das presentes:

PARROQUIAS	PRESENTES	AUSENTES	PORCENTAXE
Amorín	352	25	7,10%
Figueiró	270	58	21,48%



Se o comparamos cos datos sobre a emigración masculina percibimos que é unha emigración inferior pero non por iso menos significativa xa que nos indica que nunha alta porcentaxe hai reagrupamento familiar.

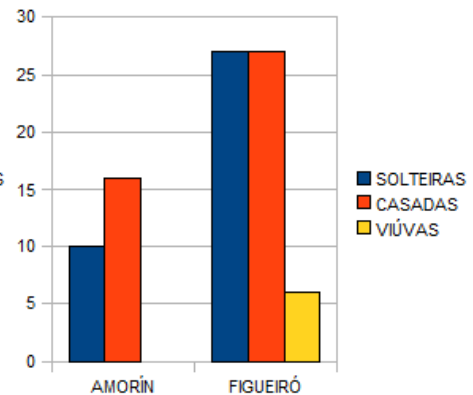
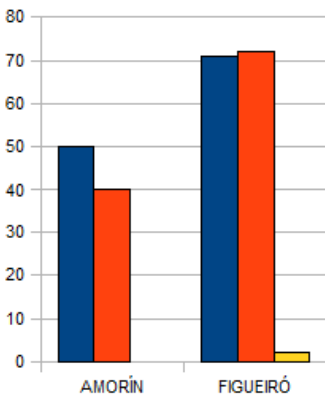
PARROQUIAS	MULLERES	TOTAL	PORCENTAXE EMIGRANTES RESPECTO VARÓNS
Amorín	25	117	21,37%
Figueiró	58	190	30,53%



Sen dúbida, estes datos precisan de complementarse con outro dos importantes datos que nos ofrece o padrón de 1930, que son os estados civís.

PARROQUIA	SOLTEIRAS	CASADAS	VIÚVAS
AMORÍN	10	16	0
FIGUEIRÓ	27	27	6

PARROQUIA	SOLTEIROS	CASADOS	VIÚVOS
AMORÍN	50	40	0
FIGUEIRÓ	71	72	2



Destas cifras o que entendemos é que no caso de Figueiró hai 27 mulleres casadas con 27 dos 72 homes emigrados. E hai, ademais, 6 mulleres viúvas que non sabemos se xa o estaban cando emigraron ou sucedeu no país de destino. Evidentemente non é nada desdeñable o alto número de homes solteiros e mulleres solteiras que emigraron, pero destaca que o número é superior no caso de Amorín, igualándose nos homes entre casados e solteiros no caso de Figueiró.

Non imos pararnos tan só nesta estatística, imos avanzar e coñecer o perfil laboral destes ausentes, tanto dos homes como das mulleres.

PARROQUIA	EMPREGADO	SERVENTE	COMERCIO	LABRADOR	XORNALLEIRO	CAMARERO	COCINEIRO	AGRICULTOR	LABORES	ESCOLA	IGNORASE	ALBANEL	PROPIETARIO	CARPINTEIRO	MESTRE
AMORÍN	14	39	17	5	9	2	1	2	0	0	0	0	0	0	0
FIGUEIRÓ	5	6	65	2	8	1	0	1	3	9	5	22	7	5	1

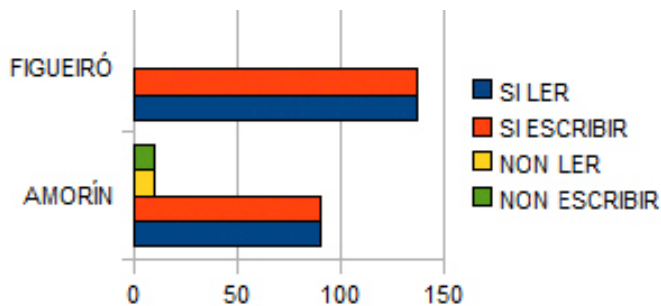
PARROQUIA	SERVENTE	COMERCIO	LABORES	ESCOLA	PROPIETARIA	MODISTA
AMORÍN	3	6	21	0	0	0
FIGUEIRÓ	5	1	56	2	1	1

Con estes datos dos perfis laborais e en concreto o das mulleres, podemos deducir que a emigración feminina se debe a reagrupamento familiar ou ben son esposas que se dedican aos labores das casas ou ben fillas e irmás que emigran chamadas por un membro familiar xa emigrado. Pero este fenómeno dáse en ambas parroquias independente de que unha parroquia sufra maior emigración feminina que a outra.

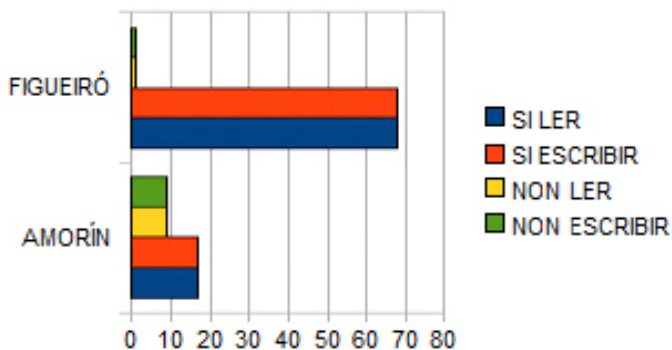
Destes gráficos podemos sacar diversas conclusións, unha delas é que os homes no caso de Figueiró van destinados a colocarse no sector do comercio e, no caso de Amorín, á traballar de serventes. Isto fálanos de diferentes pautas de comportamento mais por si mesmo non nos explica se o que provoca as ocupacións é o destino.

E, xa case para rematar, empregaremos os gráficos que nos indican os índices de alfabetización tanto para homes como para mulleres.

	SI LER	SI ESCRIBIR	NON LER	NON ESCRIBIR
AMORÍN	90	90	10	10
FIGUEIRÓ	137	137	0	0



	SI LER	SI ESCRIBIR	NON LER	NON ESCRIBIR
AMORÍN	17	17	9	9
FIGUEIRÓ	68	68	1	1



Estas gráficas o que nos demostran é que o índice de analfabetos é inferior no caso de Figueiró tanto para as mulleres como para os homes no que non aparece ninguén como que non saiba ler nin escribir.

Finalmente, sinalar que xogamos cun dato no padrón de 1930 de vital importancia: nacionalidade.

No caso de Figueiró hai 19 ausentes con nacionalidade brasileira e dous con portuguesa. O que nos dá pistas sobre unha rede de emigración ao Brasil. En Amorín é máis difícil de detectar porque hai só un caso dun nacido en Arxentina, dous dentro de Galicia e un en España. O que nos fai pensar ou ben que era unha emigración temporal, ou ben que era unha rede recente, é dicir, que as raíces desta emigración non era anterior ao 1900 ou ben que simplemente era unha emigración cunha gran porcentaxe de retorno. Para poder desentrañar este caso sería necesario complementalo con outras fontes que obrigatoriamente nos levarían ás fontes parroquias tendo en conta o baleiro documental do rexistro de emigrantes e dos libros de quintas e levas.

Esta reflexión pode clarexarse se tomamos nota do que apunta Raúl Soutelo:

“Tratouse dunha emigración predominantemente masculina e cunhas altas taxas de retorno. Mais a participación feminina e familiar aumentou nas primeiras déca-

das do século pasado e, consecuentemente, os índices de permanencia definitiva nos destinos. (...) dirixiuse, maioritariamente, ás grandes cidades americanas e a súa inserción laboral realizouse, sobre todo, nos chanzos da baixa cualificación do sector servizos e no pequeno comercio. (...) A súa preferencia polo sector secundario e terciario explícase porque a maioría deles tiñan un proxecto de acumulación rápida de aforros e retorno.”

Respecto dos perfís Raúl Soutelo especifica:

“Existen, con todo, determinadas características que se repiten nos estudos de micro e meso escala realizados nas últimas décadas:

a) As persoas que emigraron a América non eran as máis pobres senón que predominaron as que posuían unha maior formación (lectoescrita e aritmética básica) e pertencían aos sectores medios do campesiñado. Esas casas de labregos podían asumir a hipoteca de embarque ou a débeda para pagar a pasaxe, mentres que os grupos domésticos de caseiros e xornaleiros non tiñan recursos para facelo.

(...) d) Aumentou a participación das mulleres, sobre todo no éxodo cara a Arxentina, durante o primeiro terzo do século XX, no marco do incremento da emigración familiar, xa fose esta conxunta ou diferida dos membros dependentes das familias (nenos, persoas maiores e as donas, fillas ou irmáns dos homes ausentes que as reclamaban). Aproveitaron a demanda de man de obra feminina para empregos domésticos e obradoiros téxtiles (Cagiao, 1997; Rodríguez Galdo, 1999 e 2002).”

CONCLUSIÓNS

Analizado, pois, o baleirado de dúas parroquias como Amorín e Figueiró, queda por trazar as conclusións ás que chegamos con este traballo.

Quixera, en primeiro lugar, enfatizar o valor deste padrón do ano 1930 xa non para un estudo microterritorial senón como achega ao coñecemento socioeconómico de Galicia, baseándonos en que a comarca do Baixo Miño é un foco importante de mobilidade.

Un dos datos que a min máis me satisfizo como historiadora foi coñecer e poder trazar os perfís dos ausentes. Por un lado, observamos o sexo, a idade, o estado civil, cantos emigrantes había nesa casa e cantos compoñentes eran, e coñecer o seu oficio. Pero tamén podemos deseñar as taxas de alfabetización. Analizar qué parroquias emigran e cal é o seu patrón. Podemos extraer datos tan interesantes que podemos envorcar en gráficos e porcentaxes que nos falan dun fenómeno do que ata hai pouco se coñecía que existía en Tomiño pero que ninguén ata o de agora cuantificou. E esta é unha das vantaxes desta fonte, a perdurabilidade, xa que hoxe confeccionamos os gráficos (axúntanse nun apéndice ao final do documento), pero mañá outro historiador poderá analizar os datos e achegar máis luz a este fenómeno que sen dúbida se afasta de estar esgotado.

Tamén temos que destacar o carácter voluntario que foi parello á recollida de información dese ano que xa nos queda tan lonxe como é o 1930. Este carácter é o que lle dá unha fiabilidade relativa ao padrón e a necesidade de contrastalo con outras fontes. Non por iso desdeñamos en nada a minuciosidade coa que foi confeccionado e a que puidemos comprobar.

Pero, sen dúbida, son os datos extraídos e a súa riqueza en canto a variedade o que lle outorga a este padrón un papel fundamental no estudo da emigración en Tomiño. Un Concello que durante décadas expulsou poboación como acabamos de comprobar e que na actualidade é destino dunha emigración nacional de curta distancia. Un municipio cuxo perfil de emigrado, tendo en conta os datos globais de todas as parroquias, é dun home solteiro que emigra para dedicarse ao comercio. Un emigrante que, segundo as parroquias, ten un alto índice de retorno e que quixo deixar a súa pegada non só no imaxinario popular e na súa literatura, senón na súa arquitectura e na súa educación. Un emigrante que levantou as chamadas “escolas indianas” e que el mesmo quixo inmortalizarse construíndo vivendas cunha estética, digamos, diferente. Podemos concluír, pois, que Tomiño é un concello dunha constante mobilidade.

NOTAS

- 1 Eiras Roel, A. (1989): *Informe sobre el censo de 1787 como fuente para el estudio comarcalizado de la emigración gallega*, en Revista da Comisión Galega do Quinto Centenario, nº 4, p. 15.
- 2 A lei de emigración de 1907 dictaba que eran as autoridades municipais as encargadas de facilitar a documentación precisa para a súa saída do país. Era preciso unha célula persoal, un certificado de boa conducta e de penais, unha partida de bautismo e un informe municipal que certificase o coñecemento dalgún oficio por parte do interesado en saír do país.
- 3 A fins do século XIX xorde unha notable preocupación polas estatísticas, así que se procede á recollida de datos e a súa contabilización. Este padrón responde a este fenómeno.
- 4 A densidade de poboación en Tomiño en 1930 era de 80 habitantes por quilómetro cadrado axustándose á media establecida polos historiadores para as zonas costeiras. (Soutelo Vázquez, R (2009): *A emigración galega entre 1.900 e 1.931*, en X. M. Malheiro, *Emigración e educación. Actas do Congreso celebrado no centenario das Escolas Proval de Gondomar*, Instituto de Estudos Miñoráns (IEM).
- 5 O 18,05% dos habitantes de Tomiño estaban ausentes. Porcentaxe superior á media recollida na publicación arriba citada que o fixaba no 13,6% entre 1.921-1.930.
- 6 A miña proximidade coa poboación da que é o obxecto o estudo do padrón permitiu detectar un erro na recollida de datos da miña propia familia que contrastei coas fontes orais.
- 7 Un claro exemplo da presenza aínda hoxe do imaxinario do “indiano” é a vixencia das súas obras arquitectónicas como poden ser as escolas financiadas polo colectivo como polas súas propias vivendas facilmente distinguibles pola súa ecléctica estética.
- 8 Resulta sorprendente a ampla mobilidade e que existisen inmigrantes doutras partes de Europa como de Italia.
- 9 Actualmente a parroquia de Tomiño é a máis habitada con 3.828 habitantes dos cales non sabemos cales están ausentes xa que non causan baixa no padrón de habitantes mentres non se dean de alta no consulado do país de destino. Polo tanto, aínda hoxe é complicado pesquisar tanto as taxas de emigrantes como o destino e moitas veces está supeditado á propia vontade dos emigrantes ou dos familiares como antano.

- 10 Actualmente, como en 1930, a parroquia menos habitada era Pinzás. Na primeira data tiña 231 habitantes e tiña unha taxa do 23,5 % de ausentes. A día de hoxe, ten 175 veciños.
- 11 Soutelo Vázquez, R (2009): *A emigración galega...* (id)
- 12 Soutelo Vázquez, R (2009): *A emigración galega...* (id)
- 13 Outro dato interesante é a recollida de habitantes presentes pero con outra nacionalidade ou mesmo a citación de transeúntes que nos falan dunha mobilidade constante.

BIBLIOGRAFÍA E FONTES

- EIRAS ROEL, A (1989): “Informe sobre el censo de 1787 como fuente para el estudio comarcalizado de la emigración gallega” en Revista da Comisión Galega do Quinto Centenario, nº4.
- FERNÁNDEZ JAUREGUI, M (1989): “Estudio del fenómeno migratorio en el área ocupada por la antigua provincia de Tuy” en Revista da Comisión Galega do Quinto Centenario, nº7.
- FERNÁNDEZ RODRÍGUEZ, M.A (1989): “La emigración en la provincia de Orense a través del estudio de los censos de población: 1860-1920 en Revista da Comisión Galega do Quinto Centenario, nº6.
- GARCÍA DOMÍNGUEZ, M^o T (2000): “Fontes municipais para o estudio da emigración galega: o libro de rexistro de emigrantes do Concello de Dumbria”, en *Estudios Migratorios*, nº9, pp.193-226.
- GONZÁLEZ FERNÁNDEZ, J.M. (1989): “Documentación judicial y emigración americana: una aproximación a la élite colonial y sus relaciones con la península” en Revista da Comisión Galega do Quinto Centenario, nº 6.
- MARTÍNEZ RODRÍGUEZ, E (1989): “ La emigración a América dese la ciudad de Santiago en la época preestadística: problemas de fuentes y resultados” en Revista da Comisión Galega do Quinto Centenario, nº 6.
- PÉREZ GARCÍA, J.M. (1989): “Las fuentes parroquiales como reveladoras de las migraciones a larga distancia: posibilidades y limitaciones. El ejemplo del Salnés (1660-1899)” en Revista da Comisión Galega do Quinto Centenario, nº 4.
- RODRÍGUEZ FERREIRO, H. (1989): “La emigración del Morrazo a América, a través de los archivos parroquiales” en Revista da Comisión Galega do Quinto Centenario, nº7.
- ROZADOS FERNÁNDEZ, M^o A (1989): “El seguimiento del fenómeno migratorio a América a partir de la documentación notarial: posibilidades de estudio” en Revista da Comisión Galega do Quinto Centenario, nº6.
- SANZ GONZÁLEZ, M (1989): “Los boletines oficiales y la correspondencia: dos fuentes para el estudio de la emigración gallega a América” en Revista da Comisión Galega do Quinto Centenario, nº6.
- SOUTELO VÁZQUEZ, R (2009): “A emigración galega entre 1.900 e 1.931: causas, características, actores e consecuencias” en X.M. Malheiro, *Emigración e educación. Actas do Congreso celebrado no Centenario das Escolas Proval de Gondomar*, ed. Instituto de Estudos Miñoráns (IEM).

FONTES

Padrón de habitantes de 1930 do concello de Tomiño.
Libro de emigrantes (desaparecido).
Rexistro de quintas e levas.
Base de datos do actual padrón.