

### RESUMO

*A parroquia foi secularmente a peza base da ordenación xeográfica e social do rural galego; con menos intensidade, inda o é. O artigo que presentamos pretende poñer de manifesto a relación entre arquitectura e toponimia nunha delas. Tamén, valéndose de unidades arquetípicas da arquitectura vernácula, tratar de achegarse ao patrimonio construído de carácter popular da entidade aquí tratada: Santa Baía das Donas.*  
**PALABRAS CHAVE:** Santa Baía, inquisición, Donas, San Cibrán, románico, patrimonio.

### ABSTRACT

*The parish has been secularly the basic piece of the geographical and social arrangement of rural Galicia; with less intensity, it still is. The article we present aims to highlight the relationship between architecture and toponymy in one of them. Also, using archetypal units of vernacular architecture, try to approach the popular built heritage of the entity discussed here: Santa Baía das Donas.*

**KEYWORDS:** Santa Baía, inquisition, Donas, San Cibrán, Romanesque, heritage.

<sup>1</sup> a.s.t@coag.es

É este un artigo que en orixe foi redactado para, sumado a outros, intentar ofrecer a través de pequenos capítulos unha lectura panorámica da parroquia de Donas, termo municipal de Gondomar; o tema colleu corpo tras a recollida toponímica da parroquia. A intención foi sempre presentar os resultados en forma de libro dando resposta a unha petición/compromiso Comunidade de Montes/IEM que, con idea de ser publicado en 2017, imprevistos distintos non permitiron materializar sequer a día de hoxe. Sen perder a esperanza de que aquel obxectivo inicial se poida aínda materializar, presentamos agora na REM a xuízo público a parte que nos tocou desenvolver.

## DECLARACIÓN DE INTENCIONS

Neste capítulo quixemos poñer de relevo a través dalgúns exemplos de que xeito no ámbito rural a arquitectura inflúe na onomástica parroquial, determinándoa ocasionalmente, e como á súa vez aquela, en razón de peza completa, nunca escapa á toponimia; termina por, sen deixar de ser ela, facerse tamén lugar. Abonda botar unha ollada aos distintos listados de clasificación toponímica da parroquia, recollida por Anxo Rodríguez Lemos, para contrastar o citado, e isto a pesar da inxente cantidade de referencias perdidas. Elixiremos algunhas pezas de arquitectura tradicional e patrimonial de importancia dentro do contexto en estudo, nas cales a relación arquitectura-toponimia estea particularmente presente, e analizarémolas. Desta maneira enfilaremos o principal obxectivo do capítulo, que non é outro que ofrecer unha visión, se ben incompleta cando menos esquemática, do feito arquitectónico no ámbito da parroquia que nos ocupa. Unha parroquia que, durante boa parte do Antigo Réxime<sup>1</sup>, no contencioso debeuse ao Xuíz do reguengo de Baiona e no político e gubernativo ao Procurador Xeral do Partido do Val de Miñor ata que en 1836 (referéndase na R.O. de 8 de febreiro 1837), xa baixo o Novo Réxime ou Estado Liberal, pasa a formar parte do Concello constitucional de Gondomar, un dos que remata por integrar a nova provincia de Pontevedra (1833).<sup>2</sup>

Pero antes de meternos co estudo pormenorizado, e a xeito de introdución, comentaremos unha serie de xeneralidades propias da arquitectura vernácula da bisbarra que dalgunha maneira servirán para contextualizar e axudar a comprender os casos concretos posteriormente analizados.

---

1 Ese foi o termo que os revolucionarios franceses utilizaron para designar o sistema de goberno existente no país anterior á Revolución de 1789. É un período histórico que practicamente coincide coa Idade Moderna, caracterizado pola existencia dunha sociedade estamental baixo monarquías absolutas. En España tende a considerarse o ano 1492 como data icónica do inicio do período, admitíndose citar as últimas décadas do XV, e a Constitución de Cádiz (1812) como o remate. O final do Antigo Réxime dá entrada ao denominado Novo Réxime ou Estado Liberal, se ben os ideais do primeiro aínda se manterán durante o reinado absolutista de Fernando VII e seguirán latentes ao longo das Guerras Carlistas.

2 A nova distribución territorial do Estado en provincias tal e como agora as entendemos, coa delimitación actual, excepto as variacións introducidas nas Illas Canarias, aparece no ano 1833 por iniciativa de Javier de Burgos, na altura Secretario de Estado de Fomento, en plena rexencia de María Cristina, viúva de Fernando VII. Foi mediante o R.D. de 30 de novembro. O mesmo Decreto crea as deputacións.

## ACHEGAMENTO TEMÁTICO E XENERALIDADES

A parroquia, cuxo xermolo deixa na antiga Gallaecia o Reino Suevo (séculos V-VI), é aínda hoxe a entidade básica de organización social e xeográfica do rural galego; un territorio identitario para os seus habitantes naturais, característica que perde intensidade naqueles outros que chegan a ela procedentes da cidade. A parroquia xeograficamente está constituída por outras entidades menores, os barrios, integrados á súa vez polos distintos lugares e microlugares, e dende o alto medievo foi o territorio onde o individuo en Galicia, sometido aos intereses impostos polo contexto político, militar, social e relixioso de cada momento histórico, circunstancias que non imos analizar aquí, intentou atopar resposta ás máis imperiosas necesidades vitais, tanto no ámbito físico coma no emocional.

Para resolver as necesidades físicas o campesiñado, tamén a xente do mar, dirixe os esforzos fundamentalmente en dúas direccións: por un lado, intenta ordenar o ter-



Carreiro da Vicentiña, entre muros de peche de leiras, con pavimento de lousas para camiñar (pasal) e rego para auga, hoxe cheo de terra pola perda do uso. Moi preto do caleixón das Laxes. Donas.

ritorio, a parroquia, ao tempo que a cose ás límites e a outros puntos de interese; por outro, loita por acubillarse e atopar o mellor xeito de vivir nesa terra que pretende dominar. Nos dous casos sempre acomete os traballos con fonda sabedoría vital e especial atención á contorna; quizais, aqueles saberes que subministra o paso do tempo. As necesidades emocionais atenderémolas máis adiante.

De forma moi esquemática, empezaremos por comentar o primeiro apartado referido. No amplo e complexo concepto da ordenación do territorio debemos necesariamente incluír actuacións sobre o mesmo que son consecuencia directa de decisións tomadas polo ser humano ao longo de extensos períodos de tempo. Actuacións e accións como, poño por



Camiño de carro do Micho. Á esquerda, entre a maleza o pedestal da antiga cruz que lle da nome. Donas.

caso, a distribución de cales terras se dedican a cultivo e cales quedan a monte; a transformación da topografía en xeral, sendo de interese salientar a aparición do socalco, cuxo obxectivo é converter un terreo de pendente continua nunha sucesión de bandexas case horizontais cunha maior optimización produtiva; as obras e infraestruturas para aproveitamento dos recursos hídricos, impagable fonte de vida e riqueza para calquera territorio, e de forma particular todas as de regadío para campos de cultivo; os distintos muros e valados de acoutamento parcelario; a organización, distribución e tipos de cultivo; e moitas outras que non imos citar para evitar tedios innecesarios. Pero a peza hexemónica e fundamental na ordenación parroquial é o camiño, as vías de comunicación. O camiño no territorio, entendido como a mellor opción de percorrido para transitar de xeito habitual entre dous puntos, acompaña como concepto o ser humano dende o momento en que este deixou de ser nómade, recolector, e fixou o seu día a día a un determinado lugar. Dito isto, tamén queremos aclarar que neste traballo non imos ir máis alá do Medievo.

As vías de comunicación terrestre son básicas para a obtención dunha ordenación, mesmo mínima, de calquera parroquia, ou sector territorial, e elemental para o desenvolvemento de gran número de actividades do individuo. Estas, dentro do ámbito rural, reciben distinto nome en función da categoría: a máis humilde é o “carreiro”, pequeno camiño de carácter exclusivamente peonil; a de maior rango, a “estrada”, sempre de carácter supraparroquial (a idea de municipio como hoxe o entendemos é relativamente recente). Entre ambas as dúas existe unha considerable lista de nomes que as definen en función do uso principal, características xeométricas, condición do chan, dimensións, topografía, etc. Por exemplo: sendeiro, correioira, congostra, camiño de pés, camiño de carros, camiño de cabalarías ou de ferradura, camiño enlamado, atallo, vereia, camiño costento, camiño fondo e outros moitos.

Calquera destas vías sempre atopou a maior dificultade de trazado no cruzamento de todo curso de auga e para resolvelo xurdiron diversas solucións que variaban segundo a categoría e dimensión da canle e dos medios dispoñibles para acometer a solución. Polo xeral o material empregado para enxeños estáticos (ás veces, para cursos notables de auga utilizábase unha barca; non coñecemos ningún caso no Val de Miñor) era a pedra granítica, aínda que tamén, quizais con menor intensidade, aparece a madeira. A solución máis sinxela por riba do nivel da auga ofrecíana as “poldras” (sucesión aliñada de pedras dispostas perpendicularmente á canle de auga sobre as cales se pisaba), e a máis complexa aparecía en forma de ponte sobre arcada múltiple. Entre ambas as dúas estaban as pontellas, as pontes de linteis dun ou varios tramos, as pontes de falso arco e as de única arcada. Baixo o nivel da auga para cursos de pouca fondura aínda existía outra solución, xeralmente para servizo de carros: o lastrado, cuxa intervención construtiva no leito do río podía dar pé a que o lugar se pasase a coñecer como “Porto”. Antes de dar por rematada esta clasificación viaria convén dicir que ningunha das vías citadas debe ser confundida cunha rúa. A rúa non existe no medio rural. A rúa só toma corpo no ámbito urbano, isto é, en vilas e cidades, sexan grandes ou moi pequenas, onde se mostra coma un dos máis importantes elementos morfolóxicos do espazo público.

Non imos entrar na análise pormenorizada da ordenación territorial de Donas. Porén si diremos que entre a orgánica trama viaria, algo moi propio do espazo rural este trazado orgánico dos camiños, conta cun tramo de estrada real, coñecida tamén como calzada real e camiño real. Este tipo de vía construíase por iniciativa e interese da monarquía reinante co obxectivo de unir puntos ou enclaves estratéxicos. No caso que nos ocupa comunicaba Tui con Baiona, poboacións das que, para xustificala, esbozamos a súa pegada contextual.

Durante o Antigo Réxime, Galicia, aínda que constaba como un reino, administrativamente non pasaba de ser unha provincia máis da monarquía española onde un Gobernador (dende que os Reis Católicos nomearon o primeiro en 1480) exercía a representación do rei e, ademais, asumía as funcións de presidente da Real Audiencia e as de Capitán Xeneral, cargo este que xorde no XVI. Neste contexto as reparticións fiscais e a transmisión de misivas reais ás distintas poboacións do territorio galego eran executadas a través das cidades máis importantes con poder representativo. Inicialmente foron cinco: A Coruña, Betanzos, Lugo, Ourense e Santiago. Máis tarde incorporáranse Mondoñedo e Tui, no XVI. Todas tiñan representación nas celebracións da Xunta do Reino de Galicia e, aínda sen selo, autodenominábanse cabezas de provincia en alusión ao territorio que cada unha representaba; o que tempo máis tarde, xa no XX, levou a algún historiador a denominar á Galicia do Antigo Réxime como “a provincia das sete provincias” (Burgueño, 1995: 6). É dicir, ata a chegada do Réxime Liberal no século XIX, a cidade de Tui, poboación fronteiriza de señorío relixioso asumido polo bispo, é cabeza da provincia de igual nome e en consecuencia un lugar estratéxico de notable interese para a monarquía española. Polo contrario, Baiona nunca tivo título de cidade, nin xeograficamente ocupou un posto estrito de fronteira, pero igualmente foi un enclave de grande importancia para a mesma monarquía, neste caso por razóns comerciais e tamén militares indiscutiblemente. Dende que Afonso IX en 1201 a dota de carta foral, lle muda o nome de Erizana polo actual e a incorpora á causa real, vai crescendo en importancia ata



converterse no porto máis notable e influente de Galicia sur, único de protección real en territorio galego, xunto coa Coruña entre a segunda metade do XV e primeiras décadas do XVII (Iglesias Almeida, 2006: 30)<sup>3</sup>. Baiona, ademais, nese tempo foi influente vila de reguengo con xurisdición sobre un extenso territorio.

Ao fío do dito é doado entender a importancia do camiño real que partindo de Tui e tras alcanzar o Alto de San Antoniño (onde, xa en Couso, existiu unha ermida con esa advocación) baixaba pola Bastida e A Retorta, e sucaba A Feira da Doce ata rozar a muralla do pazo de Gondomar (que o primeiro conde aumenta e fortifica na década inicial de 1600), para logo de cruzar Mañufe atravesar, de nacente a solpor, Donas e quilómetros máis tarde chegar a Baiona. Entraba na parroquia pola Areosa, xunto ao limítrofe barrio mañufés da Cruz, e saía polo Telleiro en dirección a Viso de Calvos.

Pasamos agora a tratar o segundo apartado ou resposta que o campesiñado dá á necesidade física de acubillo e sustento dentro da parroquia. O enxeño do ser humano ao longo do tempo crea e perfecciona unha serie de pezas e artefactos arquitectónicos co fin de satisfacer as necesidades de protección, amparo e alimentación a través do traballo, que rematan por constituír o corpus da secular arquitectura vernácula e anónima, tamén coñecida como popular, englobada dentro do campo da etnografía, manifestación cultural tutelada actualmente pola Lei de Patrimonio Cultural de Galicia.<sup>4</sup>

O labrego, para resolver esta problemática, crea unha familia de pequenas edificacións con asignación de usos específicos distintos segundo necesidade. Á cabeza está “a casa”, auténtico núcleo aglutinador do patrimonio rural; o campesiñado sempre loitou por que o prestixio da “casa” nunca decaese. Pero a casa non debe ser confundida co concepto moderno de vivenda. A casa obviamente englobaba a vivenda, coa cociña, os cuartos e a sala; pero tamén as cortes, cortellos, adega, lagar e unha porción de terra anexa que recibía o nome de “o lugar” ou “o eido”, na cal se emprazaban o hórreo, a eira, a meda de palla, polo xeral un patio pechado por muro (chamado xeralmente no Val de Miñor “eirado”), a través do cal se accedía á casa e polo que corrían soltas as galiñas e outros animais; quizais un pozo, un pío ou tanque de pedra para lavar a roupa, un alpendre para o carro, a horta... Dependendo da potencia económica da “casa”, podía ser maior ou menor a cantidade destas construcións adxectivas, a solución arquitectónica da propia casa e a cantidade de terras anexas.

Pero a maiores “a casa” podía posuír en propiedade, arrendo, aforadas ou mancomunadas, outras terras e inmobles en diversos lugares da parroquia, e aínda noutras distintas á súa. O máis habitual era que fosen campos de cultivo, xeralmente de pequena dimensión (leiras) debido ás sucesivas herdanzas entre irmáns (isto con independencia do vinculeiro, mellorado ou mellorada), viñas en emparrado ou latas, tan propias da actual provincia de Pontevedra, parcelas a monte (tomadas) e muños hidráulicos. Os últimos, con orixe no medievo, adoitaban pertencer ás familias máis fortes, ás casas grandes, aos diversos estamentos da Igrexa, a comunidades veciñais e, con máis forza a partir do XVIII, a algunha familia común que o utilizaba como medio de vida. Polo tanto, podían ser “de particulares” ou “de herdeiros”. Nos de herdeiros,

3 “Os portos de Baiona e A Coruña eran os únicos habilitados para poder exportar e importar mercancías con outros do exterior europeos. Este privilexio foille concedido polo rei Juan II en 1452.”

4 A Xunta, atendendo á asunción de competencia exclusiva en materia de patrimonio histórico, artístico, arquitectónico e arqueolóxico que lle confire o Estatuto de autonomía, aprobou a Lei 5/2016, do 4 de Maio, do Patrimonio cultural de Galicia. Publicada en DOG (DIARIO OFICIAL DE GALICIA) n.º 92.

precedentes da fundación unitaria dun patricio nunha propiedade propia ou da dun grupo de veciños nun lugar do común, moían os seus propietarios. Os demais facíanos nos muíños ao negocio, chamados “de maquíá”, sendo este o prezo unitario a pagar ao muiñeiro. Un dos principais obxectivos finais das muiñadas, ademais do relón para o gando, eran as boroas de pan elaboradas con fariña milla e fermento para seren cocidas no forno de pedra do lar despois de levedar na artesa.

Deste apartado analizaremos algúns casos máis adiante coa intención de que sirvan de exemplo do rico patrimonio de arquitectura doméstica de carácter vernáculo que aínda conserva Donas, non sempre ben atendido e coidado. O mesmo faremos cunhas poucas pezas do seguinte, isto é, o da busca de resposta ante inquietudes, medos e preguntas sobre cuestións intanxibles que sempre acompañaron o ser humano. Todos estes exemplos e os razoamentos aquí vertidos han de ser entendidos obrigatoriamente nun contexto histórico e social da parroquia moi distinto ao actual.

É a partir da década dos sesenta do século XX cando (por razóns económicas e sociais do país en xeral e polas laborais como consecuencia da proximidade á cidade industrial de Vigo en particular) os costumes, a forma de vida, as estruturas familiares, o abastecemento económico, os movementos demográficos e outros factores empezan a mudar na parroquia rompendo o secular esquema produtivo agrario/gandeiro con base de autoabastecemento que xiraba arredor da “casa”. Por todas estas cuestións, e por outras non citadas, e debido aos avances tecnolóxicos, moitas das pezas de arquitectura popular consideradas imprescindibles no seu tempo perderon a utilidade e con iso quizais a razón de ser. Algunhas poden mudar de uso, reconverterse e volver ter vida. Outras, polo valor histórico, artístico ou etnográfico merecerán, e deberían, ser restauradas ou rehabilitadas, segundo casos. Moitas inevitablemente desaparecerán.



Casa da Guincha, no Pereiro, unha fermosa tipoloxía patín-corredor necesitada de urxente rehabilitación. Donas.

Por último, resta centrar as solucións das cales secularmente se valeu a xente do campo e o mar para responder aos seus problemas emocionais, a cuestións non tanxibles, a feitos como a morte e a crenzas como o “máis alá”. É este un apartado moi vinculado á antropoloxía e de antemán deixamos dito que, por non ser esa a razón deste artigo, non imos afondar na análise de ritos, costumes e crenzas. Non obstante si diremos que o campesiñado galego, e en consecuencia o da parroquia que nos convoca, asumiu dende o principio como crenza maioritaria a fe católica, se ben moi mesturada con diversos ritos e costumes pagáns de posible orixe precristiá que o rito dominante non foi quen de anular. As accións e arquitecturas que podemos atopar no rural galego relacionadas co máis alá e a morte son os amilladoiros ou amontoamento de pedras, as cruces, cruceiros, petos de ánimas, ermidas, capelas, igrexas e cemiterios. Todas están dotadas dunha forte carga simbólica, como sempre sucede coa arquitectura relixiosa.

Damos aquí por rematada esta minúscula introdución xenérica e pasamos á citada análise detallada de pezas. Trataremos sete unidades temáticas: tres arquitecturas civís, como exemplo de respostas a necesidades físicas, e catro relixiosas, ligadas ás inquietudes emocionais, que a Igrexa refire ao espírito ou alma. Do primeiro apartado analizaremos a casa vernácula, a casa grande e o hórreo, este por ser unha das edificacións adxectivas da casa rural máis singulares de Galicia. Do segundo veremos a igrexa parroquial, unha capela, un cemiterio e un cruceiro.

## A CASA VERNÁCULA

Neste apartado imos centrarnos maioritariamente na edificación principal da “casa” do rural, ou sexa, aquela peza arquitectónica que acolle a vivenda. A casa é a máis importante manifestación arquitectónica ideada polo campesiñado galego e a xente do mar. A casa exemplifica como ningunha outra obra o mundo da etnografía. É o paradigma da optimización dos recursos materiais e técnicos en harmonía co territorio ao longo do tempo co fin de atopar a mellor proposta arquitectónica para vivir. Sobre ela publicou un recoñecido traballo o arquitecto Pedro de Llano (1981, 1983), a través do cal, entre outras cuestións, propón unha primeira clasificación tipolóxica para toda Galicia con base en criterios de estrutura arquitectónica, distributiva e construtiva relacionada co lugar. Un traballo moi ambicioso cuxo obxectivo só se acada parcialmente por culpa do desequilibrio existente entre a mostra de traballo de campo estudada (demasiado curta para poder considerala verdadeiramente representativa) e a extensión territorial do país. O Val de Miñor compartiría os tipos correspondentes á Galicia litoral e meridional.

A solución máis humilde é a terrea, ou sexa, a dunha soa planta cuxo pavimento interior moitas veces estaba executado con terra apisoada; a de maior rango é a “casa grande” que trataremos máis adiante. Entre medias existen distintas tipoloxías, entendendo quen subscribe como axeitadamente representativas do ámbito que nos ocupa dúas delas: a casa con patín e a casa con fronte a espazo público. A primeira distribúese pola parroquia sen atender a patrón ningún; a segunda aséntase na súa totalidade ao longo da antiga estrada real e outras vías públicas.

A casa con patín é, habería que dicir foi, unha das tipoloxías máis abundantes no Val de Miñor e, consecuentemente, unha das máis veces estragada. Polo xeral ten dúas





Patín da arruinada casa de Alcouse, hoxe intervida con criterio discutible.

plantas e o patín, que pode percorrer toda a altura da planta baixa ou só parte, dependendo da topografía que envolva a casa, sempre é o acceso á planta nobre, onde está a vivenda. Nas diversas variantes, está constituído por unha escaleira pétreo, xeralmente con varanda, que remata nunha plataforma horizontal, o patamal, tamén de pedra, dende o que se accede regularmente á cociña. Este patamal en ocasións esténdese ao longo da fachada con pavimento de pedra, ou incorporando madeira, apoiado en columnas exentas ou en ménsulas ancoradas ao muro da casa. Cando sucede isto o elemento arquitectónico formado recibe o nome de corredor. Este, e o patamal do patín, pode presentarse cuberto por unha prolongación do faldrón do tellado ou non. Dende o corredor sempre hai acceso a outra peza da vivenda: a sala, lugar unicamente utilizado en días moi puntuais como consecuencia dalgún acontecemento de importancia para a casa. Se o corredor dá ao sur, algo bastante inusual, tamén recibe o nome de solaina, se ben o máis acaído é que esta sexa independente e o patín quede colocado ao abeiro dos ventos dominantes.

A morfoloxía interior da casa naqueles casos que superan unha única estancia presidida pola lareira, ademais das dúas pezas comentadas (cociña e sala), complétana os cuartos ou alcobas, normalmente minúsculos e moitas veces sen luz nin ventilación natural directa do exterior. A miúdo non existe distribuidor, chegándose ás alcobas dende a cociña ou a sala, cando a posúe; noutros casos pásase a unhas atravesando as outras. O número de habitáculos é un condicionante importante para a morfoloxía. A “peza”, moi rudimentaria e case sempre consistente nun mínimo espazo roubado á cociña ou ao corredor exterior provisto dun caixón de madeira perforado na cara superior a través do cal as dexeccións chegaban a algunha corte da planta inferior, iniciou a súa aparición sobre mediados do XX. A hixiene persoal, escasa, resolvíase co uso de almofias e xerras e

as biolóxicas de campo ou directamente na corte. Case poderíamos dicir que só nas casas indianas se atopan cuartos para o aseo no campo galego dende as décadas finais do XIX.

A distribución interior construíase en madeira, pintada de calquera cor, xeralmente bastante forte, a excepción das paredes mestras: estas levantábanse en pedra, a cal tamén se pintaba. Era habitual que as estancias da casa tivesen teito horizontal, igualmente de madeira, o cal xeraba o faiado e ocultaba a estrutura inclinada das cubertas de tella cerámica curva. Este teito desaparecía na cociña, dende a que se accedía mediante unha escaleira de man o do resto da casa para almacenar distintos produtos. Este carácter xerárquico da cociña, onde o lume preside un espazo de gran dominio volumétrico, funcional e morfolóxico é o que levou a Yago Bonet Correa (1994) a incluír a casa atlántica do rural galego dentro do que definiu como “arquitectura do fume”, en contraposición á de patios mediterránea.

A cociña, cuxa moblaxe principal non fixa estaba constituída pola artesa e o escano, xeralmente tiña o piso de pedra, circunstancia que se acadaba nas casas con andar prescindindo desa parte na planta rasante ao deixala sen escavar. As paredes eran



Casa de López. Tipoloxía de vivenda con fronte a vía pública.

polo común de granito á vista, sen encalar xeralmente, a diferenza do resto da casa, e o fume da lareira e o forno saía directamente por entre as tellas; ocasionalmente existía cambota interior recollendo a lareira e o forno e cheminea sobre o tellado, construída a miúdo coas propias tellas. Enriba da lareira, que podía estar alzada sobre pés ou pousada directamente no chan, o pote apoiado nunha “trepia” de ferro ou colgado dunha “gramalleira”. Na planta baixa pasaban a noite os animais domésticos, regularmente ovellas, bois ou vacas, para achegar algo de calor nas xelidas noites de inverno.

A casa con fronte a espazo público ten unha configuración algo diferente á anterior e a todas aquelas que son puramente labregas ou mariñeiras<sup>5</sup>. Os materiais utilizados son os mesmos

<sup>5</sup> Neste traballo non se describen as características específicas das casas da xente do mar, por outra banda en xeral non moi diferentes nos espazos de vivenda das aquí comentadas, ao non seren propias da parroquia en estudo.

pero a configuración espacial e formal é un chisco distinta. Para empezar, unha das fachadas, a que limita co camiño, ten carácter urbano, algo que tamén acontece con certa regularidade na casa mariñeira, non sendo estraña a aparición de balcóns individuais ou corridos no primeiro andar e a presenza de “portasdaire” (ventás resgadas ata o pavimento con varanda de ferro facendo de peitoril pola cara interior das follas acristaladas). Ademais, regularmente a planta baixa acolle algún espazo de carácter público ou comercial, auténtica razón da tipoloxía; o máis corrente é unha tenda-tasca de abastos, que pode ocupar parte ou toda a superficie. A planta primeira sempre está destinada a vivenda. Anexas á fachada posterior posúe terras coas mesmas prestacións e edificacións adxectivas que as outras tipoloxías de casas citadas. Eidos, os de todas as tipoloxías, nos que sempre ocuparon un lugar destacado os froiteiros, en tempos punto de máximo interese nas falcatruadas dos rapaces. Unha das árbores de froita máis abundantes da parroquia foron as cerdeiras; non obstante, hoxe a sonda das cereixas de Donas non pasa dunha afastada lembranza.

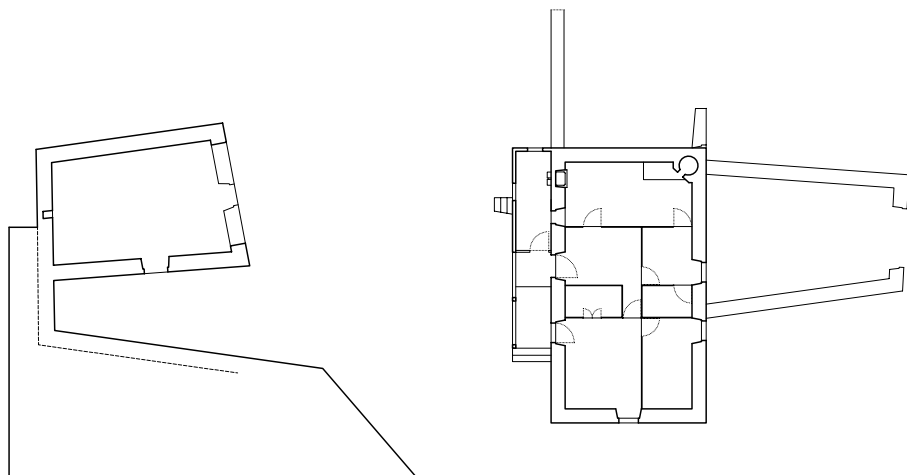
### Casa do lugar das Presas

É un volume compacto que forma parte da tipoloxía de casas con patín. Trátase dunha edificación de 1800<sup>6</sup> situada no barrio da Barga, no interior dun eido ou lugar, á que se chegaba por un camiño que dende levante e atravesando o referido eixido conducía directamente ao eirado (entendido sempre o termo tal como quedou definido anteriormente para o Val de Miñor), o cal, neste caso, ocupaba a fachada contraria á de acceso á vivenda. Á súa vez este eirado, que en tempos estivo cuberto por un emparrado de viña, por non ocupar esa posición principal e non tocar camiño público é de moi pequenas dimensións, non presenta anexas edificacións auxiliares e tampouco posúe o portalón con lintel, a lumieira, que habitualmente aparece como principal acceso á propiedade dende o camiño. Sobre este lintel non é raro que se emprace unha cruz exenta soa ou entre outros motivos; outras veces aparece trazada en baixo relevo nel, podendo quedar mesturada con máis datos ou mesmo ser substituída por estes. Sempre o obxectivo é o mesmo: protexer “a casa” e os seus ocupantes. Este signo de protección, a cruz, moi recorrente na maioría de variedades da casa tradicional do rural, non acostuma aparecer na tipoloxía con fachada a vía pública, agás cando esta incorpora nalgún punto do muro que pecha a propiedade un portal con lumieira para acceso ao terreo anexo; aí algunha vez vese. A cruz tamén a utiliza o campesiñado nas edificacións adxectivas baixo a crenza e esperanza de atopar protección para os animais e colleitas. E co mesmo propósito aparece noutros lugares, como fontes, muíños hidráulicos, recintos feirais, etc.

Esta casa sinxela e compacta, que como tantas outras se coñece na contorna polo nome das terras onde se asenta e polo alcume de quen en tempos foi familia propietaria, as Covelas (algúns na parroquia din Cuvelas), tras dar servizo a varias xeracións que a foron modificando segundo necesidades, quedou sen uso e, consecuentemente, foise arruinando ata que uns novos propietarios deciden volver dotala de vida. Ten planta rectangular de 11,70 m de longo por 6,60 m de ancho co lado maior orientado segundo a dirección sur-norte. Presenta dous pisos, pero debido á inclinación do te-

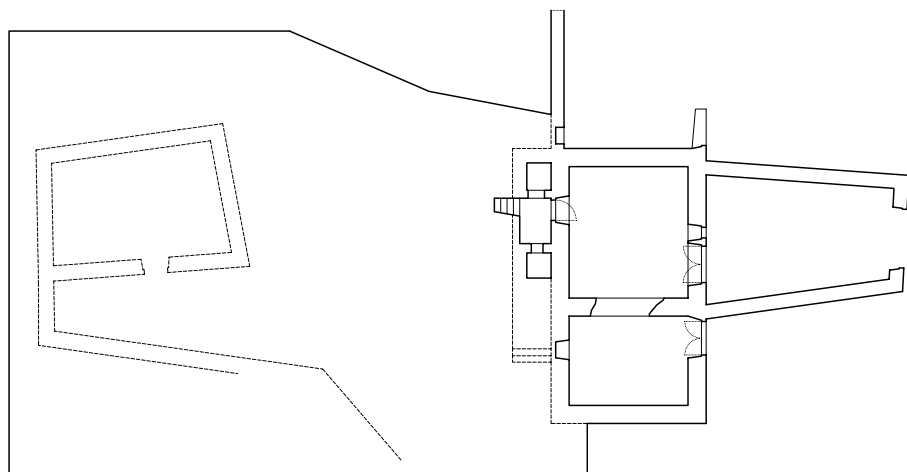
<sup>6</sup> Dato referido na certificación catastral descriptiva e gráfica do predio. Dirección General del Catastro. Secretaría de Estado de Hacienda.

reco só se detectan polas fachadas leste e norte. Pola de poñente apenas sobresaí do terreo planta e media, sendo nesta onde, de xeito moi pouco acertado, diríamos que anómalo por ser xunto coa sur a máis castigada polos ventos dominantes, se empraza un moi reformado e cativo patín de acceso á vivenda do primeiro andar. Na fachada norte existiu un alpendre dunha soa planta do que só se conservan restos do muro de peche a oeste, restos da xamba da porta de acceso anexos á esquina nordés da casa e as marcas que o tellado deixou no muro desta, resolto con cuberta a dúas augas e cumio na mesma dirección que a edificación principal.



CASA DO LUGAR DAS PRESAS OU DAS COVELAS. PRIMEIRO ANDAR. ESTADO DA EDIFICACIÓN EN 2004

a.s.t.\_arquitecto  
0 1 2 3 4 5 m. +



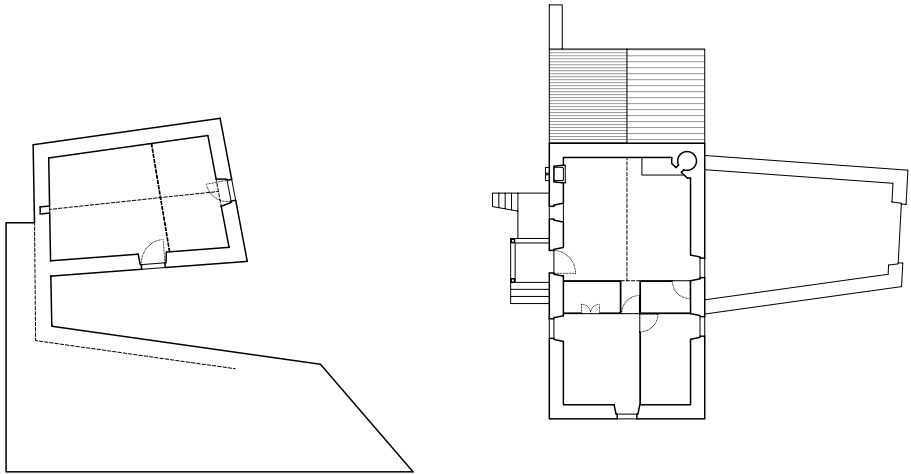
CASA DO LUGAR DAS PRESAS OU DAS COVELAS. PLANTA BAIXA. ESTADO DA EDIFICACIÓN EN 2004

a.s.t.\_arquitecto  
0 1 2 3 4 5 m. +

Covelas. Estado en 2004.

A vivenda, bastante reformada, componse de cociña, o principal e máis grande espazo da casa tradicional galega, xa o dixemos, arredor do cal xira a vida doméstica, neste caso dotada de lareira, vertedoiro e forno, todo en pedra de granito; un comedor e un cuarto emprazados en espazo roubado á cociña primixenia; dous pequenos cuartos orixinais; unha cuarta alcoba inmediata á sala; e a sala, á que tamén se entra directamente do patín dende que se ampliou e se transformou en porta a antiga ventá de poñente.

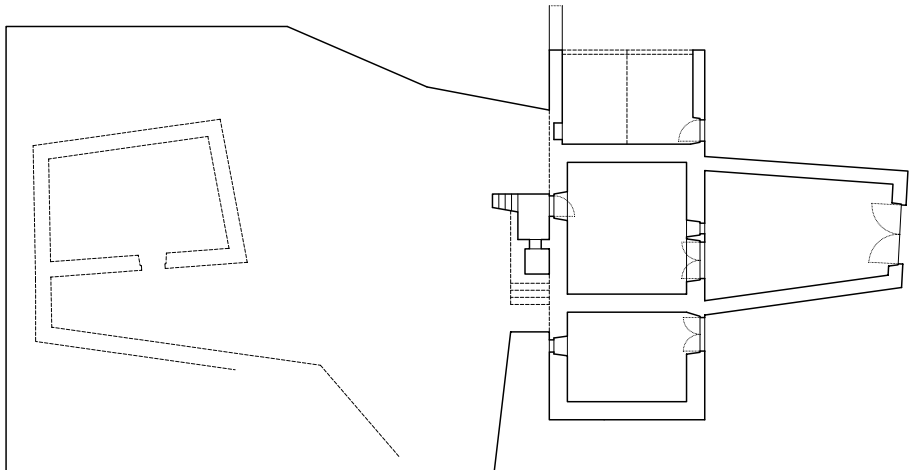
Nesta ocasión a lareira resolveuse colgada sobre canzorros ou ménsulas graníticas encaixadas no muro norte por non estar a totalidade da cociña sobre un recheo de



CASA DO LUGAR DAS PRESAS OU DAS COVELAS. PRIMEIRO ANDAR. HIPOTÉTICO ESTADO INICIAL

a.s.t.\_arquitecto

0 1 2 3 4 5 m.



CASA DO LUGAR DAS PRESAS OU DAS COVELAS. PLANTA BAIXA. HIPOTÉTICO ESTADO INICIAL

a.s.t.\_arquitecto

0 1 2 3 4 5 m.



Covelas. Estado inicial.



terra, solución habitual para rebaixar a posibilidade de incendio na casa. O vertedoiro, embutido na parede, desauga a través dunha barbacá pétrea que necesitou ser reconducida cando se decidiu sumar un último cuarto en continuidade co patín.

A planta rasante estivo dividida en dous espazos independentes mediante unha parede mestra, agora arruinada. O uso de ambos os dous foi o de cortes e dende a situada máis ao norte, a cercada polo eirado, sempre existiu un paso, agora baixo o citado último cuarto engadido, con saída á fachada oeste. Dez metros máis alá, restos



Vista norte coas marcas do desaparecido alpendre. Estado en 2004.



Vista do reformado patín a solpor. Estado en 2004.

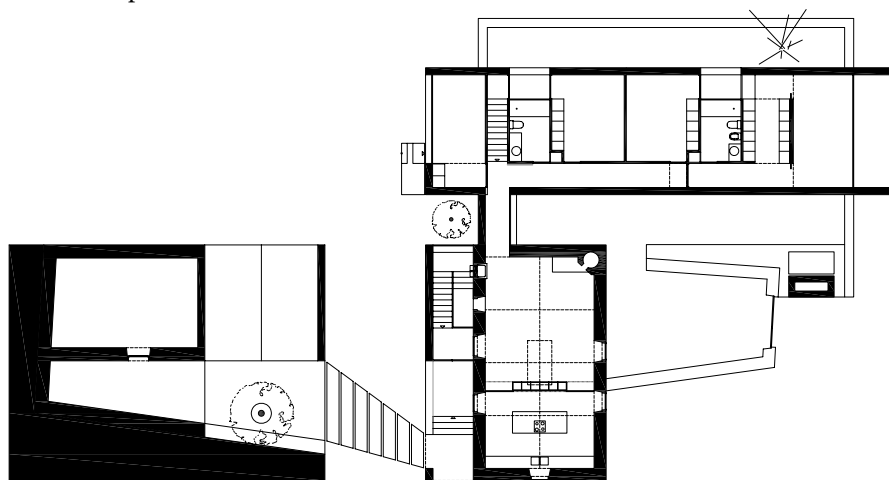


Vista interior dende a sala. Estado en 2004.

das ruínas dunha edificación complementaria ou adxectiva que tivo como usos o de adega, lagar e almacén.

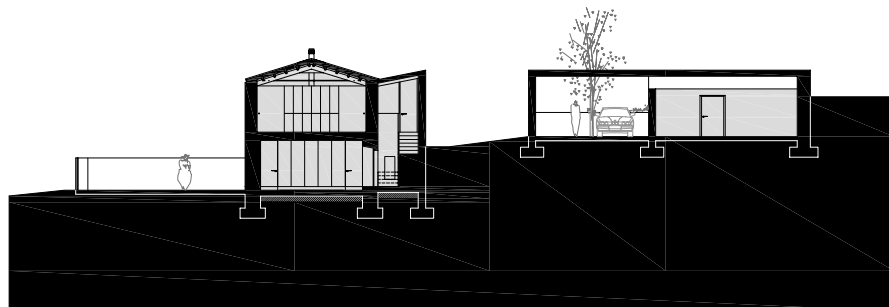
Respecto dos materiais constituíntes, (cómpre) dicir que a carcasa exterior está executada en cachotaría de granito mediante muro de dobre folla de desigual calidade e 60 cm de espesor; o forxado entre plantas (mesmo no piso da cociña), a estrutura de cuberta, as divisións interiores e as portas e ventás exteriores foron de madeira; a cuberta está resolta en tella do país sobre ripas e pontóns apoiados en tesoiras, rematada sen cornixa nos beirados e con capeado de pedra nos pinchos; e nas últimas reformas do corredor introduciuse o ladrillo revogado revocado con morteiro de cal. A casa unicamente presentaba cor nas divisorias e teitos interiores e, ao exterior, nas carpintarías de portas e ventás, como tantas veces no rural galego (nos portos de mar era máis abundante a cor). Os paramentos, en granito, ofrecíanse ao natural.

Ningunha obra de arquitectura se mantén ao longo do tempo tal e como foi construída e, segundo quedou dito e se pode comprobar nos planos anexos, esta tampouco escapou a esa premisa. Despois de varias transformacións para adaptala aos intereses das sucesivas familias e tras un período longo de abandono, cambia novamente de propietarios (Collazo-Costas), xa quedou dito, e con proxecto de quen subscribe este artigo, autorizado polo Concello, iníciase un expediente de rehabilitación e ampliación, actualmente en execución (2017), para dar acomodo a un novo e amplo programa de necesidades como residencia habitual. As restauracións, rehabilitacións, reformas e ampliacións, xunto aos aconsellables e necesarios traballos de mantemento, son a maneira de prolongar a vida útil do patrimonio material construído. O obxectivo pretendido pode pasar por manter o uso ou instalar outro distinto, pero compatible coa peza preexistente e o lugar. Os distintos estamentos da administración pública tutelarán o proceso.



CASA DO LUGAR DAS PRESAS OU DAS COVELAS. PRIMEIRO ANDAR. PROXECTO DE REHABILITACIÓN E AMPLIACIÓN

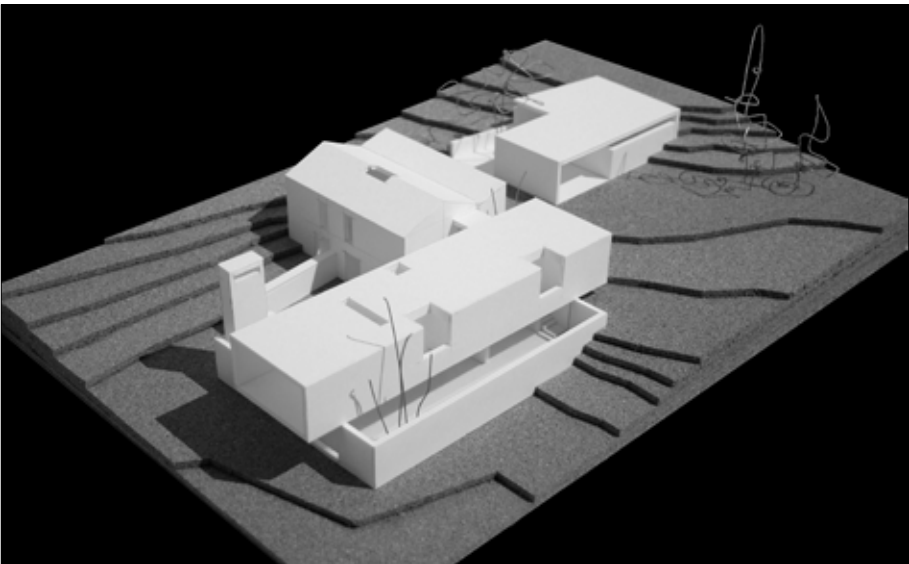
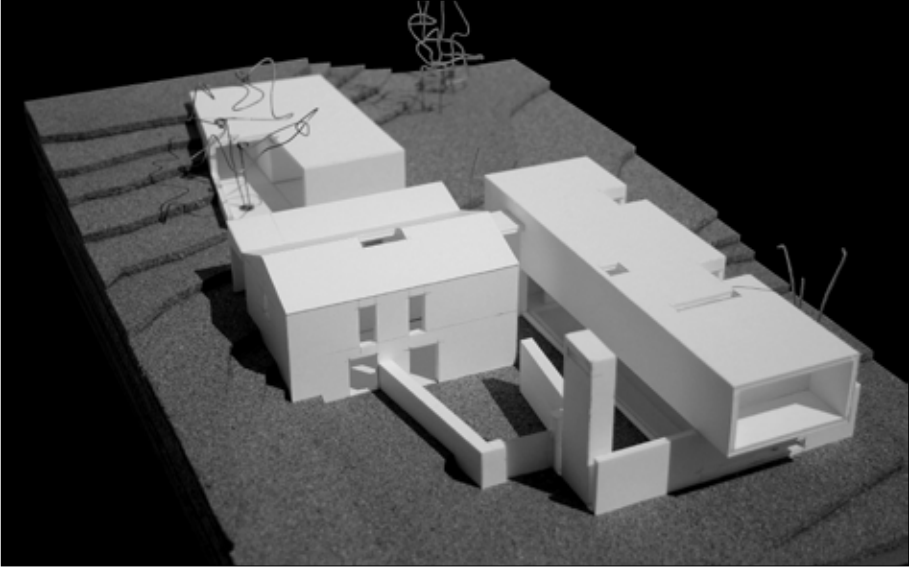
a.s.t.\_arquitecto  
0 1 2 3 4 5 m.



CASA DO LUGAR DAS PRESAS OU DAS COVELAS. CORTE. PROXECTO DE REHABILITACIÓN E AMPLIACIÓN

a.s.t.\_arquitecto  
0 1 2 3 4 5 m.

Covelas. Proposta.



Maqueta.



Vista interior da casa vernácula en obras.



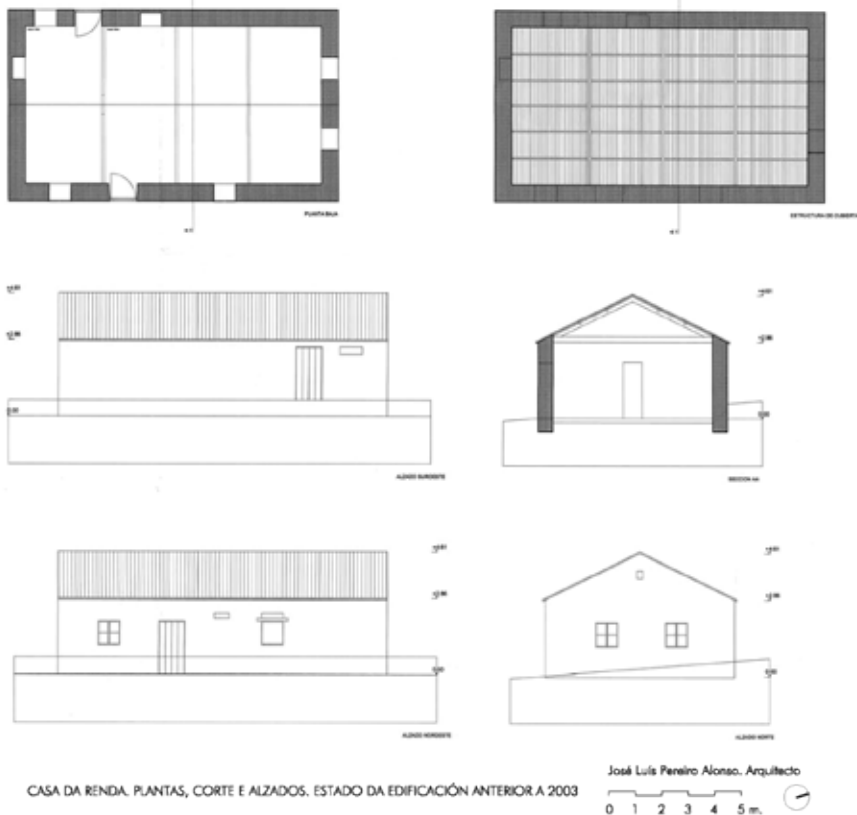
Obras de rehabilitación da cuberta. Foto de J.M. Costas.



## Casa da Renda

Ata os primeiros anos do novo milenio, esta casa aínda era máis humilde cá anterior no apartado volumétrico, se ben a cantería mostra algúns indicios de preocupación e ben facer que aquela non posúe. Como ela, é outra tipoloxía común e moi habitual na parroquia e Val. Consistía nun pequeno prisma de base rectangular, de apenas 12,45 m de longo por 7,15 m de ancho, dimensións similares á Casa das Presas, dunha soa planta, isto é, terrea, e con cuberta a dúas augas resolta en tella do país sobre estrutura de madeira, sen cornixa nos beirados nin capeados nos muros pincho. Tamén neste caso os muros de cerramento, que aínda se conservan, son de cachotería de granito en dobre folla cun espesor aproximado de 60 cm e os ocos de portas e ventás seguen o patrón habitual deste tipo de edificacións, isto é, de pequenas dimensións e tipoloxía rectangular tendente á verticalidade. A maioría posúen tornachuvias integrados exteriormente no lintel, cousa que non sucede no caso anterior, e como é norma o peitoril non pasa dos 0,22 m de espesor.

Precisamente embutido neste espazo da parte inferior da ventá situada máis a sueste aínda se conserva o vertedoiro de granito da antiga cociña, que do mesmo xeito que no caso anterior evacuaba a través dunha barbacá de pedra existente no citado peitoril. A cociña, como case sempre sucedeu no Val de Miñor, complétaa a lareira e un forno



Estado inicial da edificación.

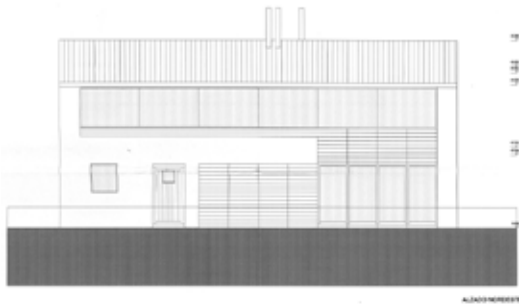
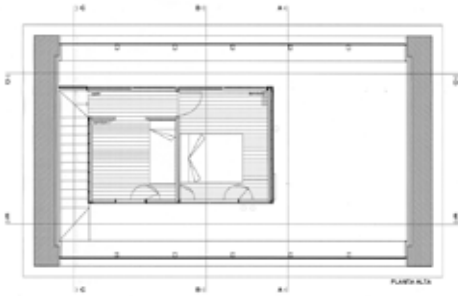
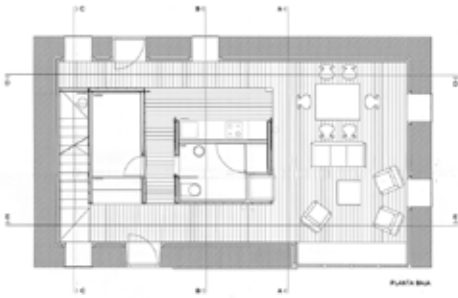


Vista parcial da casa antes da intervención de 2003.

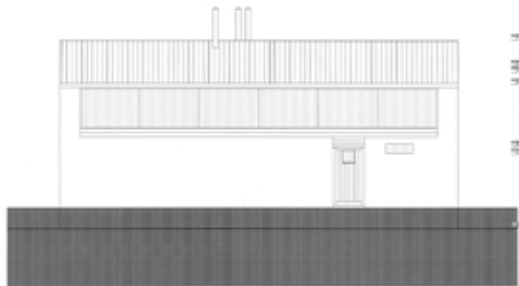
de pedra anexo, emprazados no ángulo sueste da casa, moi próximos ao nomeado vertedoiro. O fume da cociña saía por entre as tellas da cuberta en tanto o resto da casa posuía teito horizontal, segundo testemuñan as caixas de acomodo dos tirantes das tesoiras nalgúnhas fotografías custodiadas polo actual propietario. En todo caso, nesta casa xa había décadas que non vivía ninguén cando se decide rehabilitala. En realidade, ultimamente viña funcionando como espazo de apoio e almacén nas festas parroquiais, actividade que desapareceu cando os veciños decidiron trasladar o lugar de celebración.

Emprázase no barrio do Mosteiro, xusto fronte ao lugar que durante séculos ocupou a hoxe desprazada fonte monacal na explanada que antecede á igrexa, e o seu nome, igual que no caso anterior, coincide co do terreo de asentamento, terras que en tempos, con probabilidade, pertenceron á Igrexa e máis tarde foron dos Acevedo. Un lugar onde esta familia recibía en especies o pago de foros e rendas aínda a inicios do XX, segundo lembran na parroquia por transmisión oral. A el chégase dende o antigo torreiro de festas atravesando un portal rematado por unha cruz exenta colocada entre dous pináculos, aparentemente todos bastante recentes, asentados nun perpiaño de perfil curvo que descansa sobre a lumieira. Na cara exterior desta consérvase unha inscrición moi erosionada de difícil lectura entre cuxos datos consta unha imprecisa data.

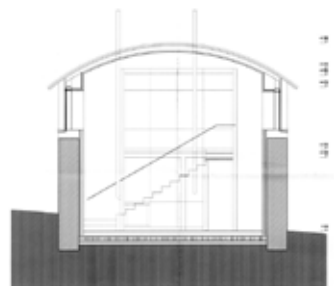
Polo ano 2003, tras ser adquirido o predio por un novo propietario, o actual (Pereiro Rodríguez-Lepina), a casa, tras informe favorable da Comisión Provincial de Patrimonio, preceptivo neste caso pola proximidade da igrexa, e despois da obtención da correspondente licenza municipal, sométese a obras de reforma e ampliación (engáde-



ALZADO NOROCCIDENTE



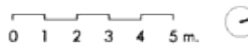
ALZADO SUROCCIDENTE



SECCIÓN N.º

CASA DA RENDA. PLANTAS, CORTE E ALZADOS  
DO PROXECTO DE REHABILITACIÓN E AMPLIACIÓN

José Luís Pereiro Alonso. Arquitecto



Proposta.



Vista xeral dende o nordés. As agullas, tranqueiros, lintel e peitoril da ventá que existía no pano acristalado foron trasladados para un novo oco da fachada de poñente.



Testeiro norte, no que inda se aprecia a pedra adicionada para acadar altura suficiente para o primeiro andar.



Vista dun espazo de circulación lateral da vivenda reformada e ampliada.



Vertedoiro conservado na posición orixinal da antiga cocíña.



Portal de entrada á finca dende o interior. As portas están construídas utilizando o tradicional sistema de remontas.

selle un andar) segundo proxecto redactado no estudio do arquitecto José Luís Pereiro Alonso cuxo traballo é galardoado ese ano polo Colexio Oficial de Arquitectos de Galicia, delegación de Vigo, cun “Gran de Area” de achega á arquitectura. Nove anos máis tarde, no 2012, recibe o mesmo premio o proxecto da Casa do lugar das Presas.

## A CASA GRANDE

Entre os labregos, durante o Antigo Réxime, e aínda despois, era practicamente imposible atopar unha “casa grande”. Estas foron residencia tradicional dos sectores máis podentes da sociedade rural: a curia, os militares, a baixa nobreza (fidalgos) e a alta nobreza, e reciben diferentes nomes en razón da súa categoría e propiedade. Precisamente a denominada como Casa Grande a secas posiblemente sexa unha das máis baixas da escala, se ben en ocasións incorpora brasón coas armas da familia fundadora e por veces presenta aspecto de auténtico pazo. O termo en si tamén se usa como denominación xenérica, xa o dixemos. A Casa de Curas, moi abundante no Val de Miñor, pode presentarse con ou sen brasón e ser máis ou menos opulenta. A Reitoral é unha casa de curas de carácter singular; nela vive o párroco. A Pousa equivale a un Pazo moi modesto, aínda que hai excepcións, e ocasionalmente preséntase sen escudo de armas. Por último, o Pazo é a residencia máis opulenta do rural galego. Este, ademais



de ser vivenda permanente xeralmente da fidalguía e ocasionalmente da alta nobreza<sup>7</sup>, funcionou como un verdadeiro centro de explotación do agro en Galicia.

Todas as variantes citadas intentaron facer ver a posición social e económica dos seus donos a través da volumetría da obra arquitectónica, dos traballos de estereotomía da pedra, dos elementos arquitectónicos que as constituíron e da cantidade e calidade de edificacións adxectivas ou auxiliares que as acompañaban. De xeito particular fixérono mediante as solucións empregadas no desenvolvemento das escaleiras-patín e das chemineas exteriores, no referente a elementos arquitectónicos, e mediante a existencia de capelas, pombais, grandes ou peculiares hórreos e ornamentados e brasonados portalóns, en canto a edificacións complementarias se refire. Todas, tamén, ocuparon unha posición e orientación privilexiada na xeralmente grande extensión de terras que posuían.

Moitas destas edificacións foron cabeza de morgado, xeralmente de primoxénito, e en consecuencia mantivéronse indivisibles xunto coas terras que o constituían durante varias xeracións, en moitos casos durante séculos, circunstancia que cambia coa chegada do Estado Liberal. É a partir de 1841, a raíz da definitiva abolición de morgados<sup>8</sup>, cando estas propiedades pasan a ser herdadas por todos os fillos, circunstancia que carece a división en porcións do edificio coa conseguinte adecuación de cada unha das partes ás necesidades vitais dos novos propietarios. Esta decisión, socialmente máis equitativa, tivo consecuencias demoledoras para o patrimonio construído.

En Donas localizamos tres edificacións que poden asimilarse á definición de casa grande nas súas distintas acepcións: Casa do Alcouse (así aparece referida no século XVII) ou Alcoucer, a menos potente, Casa da Inquisición e Casa de Acevedo. Á última volveremos cando tratemos a igrexa parroquial. Neste apartado analizaremos a segunda.

### Casa da Inquisición

Unha vez máis o nome acáelle á casa por culpa da profesión do seu fundador: D. Francisco Antonio Lorenzo de Guntín foi inquisidor do Santo Oficio. No Arquivo Histórico Municipal de Baiona, Anxo Rodríguez localizou a acta de presentación ante o concello da citada vila que en data 6 de marzo de 1765 acreditaba a D. Francisco Antonio como familiar de número do Santo Oficio da Inquisición no reino de Galicia, segundo nomeamento recibido o 26 de xaneiro do mesmo ano.

Aínda que no citado documento D. Francisco xa consta como veciño de Santa Baia das Donas, a teor da inscrición gravada no lintel da porta que dá paso ao corredor da fachada norte dende as pétreas escaleiras exteriores, habemos de pensar que a casa aínda non estaba construída; á espera do que poida proporcionar unha lectura completa da citada lenda, fundaríase no Pereiro en 1777.

En 1995 eran os seus propietarios “D<sup>a</sup>. Isolina Jorge Mínguez e os seus irmáns, que a herdaran do pai, D. Antonio Jorge, de orixe portuguesa, o cal a adquirira por compra

7 A alta nobreza galega durante o Antigo Réxime desprazouse de xeito voluntario ou inducido a Castela coa intención de establecerse preto do poder central, da Corte.

8 O primeiro intento serio de abolición dos morgados prodúcese en 1820, coa Desvinculación, durante o Trienio Liberal, pero non será ata o ano 1841, o 19 de agosto, en tempos de Isabel II, na rexencia do xeneral Espartero, cando se ratifique definitivamente a súa abolición.

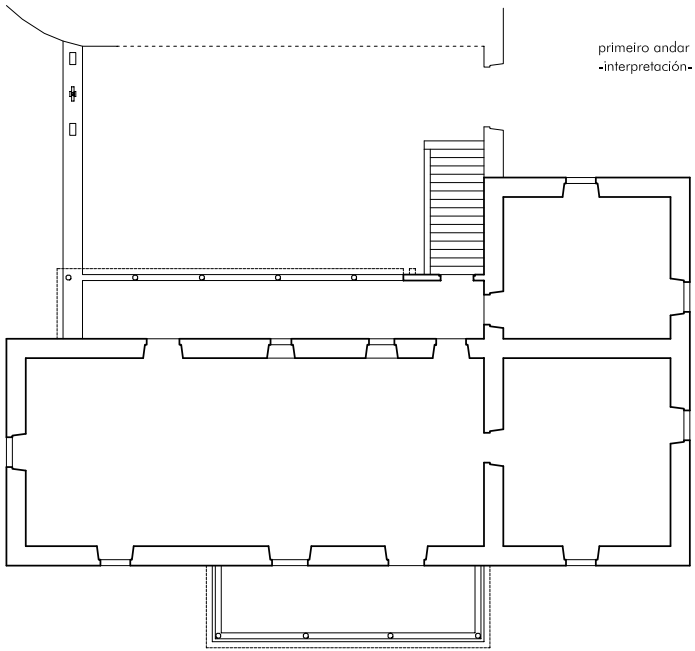


Patio e patín da fachada norte. No ángulo inferior dereito unha antiga columna do corredor.

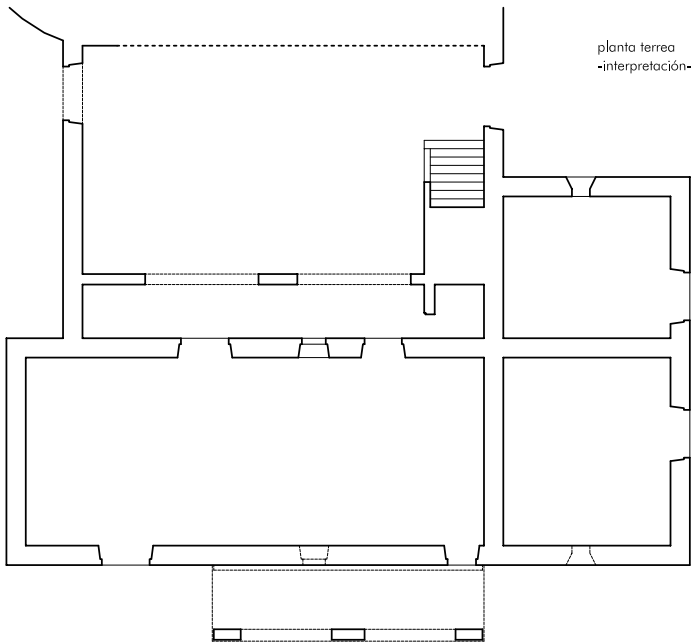
ao matrimonio formado por D. José Casás Alonso e D<sup>a</sup>. Consuelo Alonso Camesella, a quen lles fora transmitida por herdanza do pai de D<sup>a</sup>. Consuelo, de nome D. Juan Alonso, descendente da casa do Alcoucer ou Alcouse, tamén da parroquia de Donas, que no ano 1681, sendo os seus propietarios D. Juan do Cotro e D<sup>a</sup>. Isabel Alonso, formalizaron contrato de renda con D. Jorge de Acevedo, fundador do pazo e morgado de igual nome, cuxos herdeiros pagarían e recibirían, respectivamente, tal subscripción ata 1884<sup>o</sup>. (Soliño Troncoso & al., 1995: 301).

Trátase dunha edificación de dúas alturas e planta en forma de L coa á de maior dimensión no eixe leste-oeste, isto é, unha tipoloxía de planta e unha orientación no terreo de emprazamento para as principais fachadas característica dos pazos. Tivo unha superficie de ocupación de aproximadamente 280 m<sup>2</sup>, para un total de máis de 550 m<sup>2</sup> construídos, e fachadas exentas ao interior do eido nos ventos levante, sur e norte, mentres a de poñente foi, e séguese a ser, límite co camiño que lle dá acceso. Dende o punto de vista morfolóxico e funcional, o primeiro andar acolleu as dependencias da vivenda, non recoñecible na actualidade, mentres a planta rasante asumiu papeis complementarios como cortes e adega. A antiga lareira, desaparecida como tamén sucede no pazo de Gondomar e noutros, debeu resolverse de maneira similar á da Casa das Presas, xa que ningún sector da planta baixa está recheo de terra.

A fachada arquitectonicamente máis rica é a norte. Ante ela ábrese un patio que funciona a xeito de eirado ao que se chega dende o camiño público exterior atravesando un portalón con lintel e ameadado. Polo lateral norte este patio está acoutado por unha serie de edificacións adxectivas da casa que rematan uníndose á edificación principal a través dun groso muro de cachotería que acolle outro portal, este sen lintel, de comu-



primeiro andar  
-interpretación-



planta terrea  
-interpretación-

CASA DA INQUISICIÓN. MUROS MESTRES ACTUAIS E RESTITUCIÓN DA SOLAINA  
Planos baseados no levantamento planimétrico de Af.S.T./Ant.S.T. publicado en 1995

Debuxado por a.s.t.

0 1 2 3 4 5 m.



Casa da Inquisición.

nicación coas terras anexas que constitúen o “lugar” da casa. Dende este patio, pegada ao brazo leste da edificación, arranca unha rexa escaleira de granito con varanda maciza do mesmo material que desembarca nun corredor, con peitoril cego de pedra, cuberto por telladiño apoiado en tempos sobre esveltas columnas de granito, con posible desenvolvemento ao longo de toda a fachada (aínda se conservan tres columnas no eido). Na vertical do arranque da escaleira, no muro da casa, un escudo de armas coas insignias da Inquisición e unha inscrición:

EXVRGE  
DOMINE  
ETIVDICA  
CAVSAM  
TVAM<sup>9</sup>



Pormenor do escudo coas insignias da Inquisición no ano 1993.



Antigo portal de entrada á finca, hoxe modificado. Foto de Juan Chamorro.

9 “ERGUETE SEÑOR E XULGA A TÚA CAUSA”

Ao remate da escaleira a datación 1777, xa citada, como fin dunha extensa lenda en tres liñas de difícil lectura por culpa, entre outras cousas, dunha inadecuada e agresiva limpeza da pedra con chorro de area hai uns vinte anos. O devandito corredor descansa sobre un soportal de dobre arcada en perfil mixto, con mínima ornamentación, conformando un espazo que antecede ás dependencias secundarias da planta rasante. Na fachada sur, a xulgar polos vestixios existentes, un avultamento a ceito de canzorro lineal ancorado á parede da casa, debeu existir unha solaina, quizais tamén cuberta, que apoiaría no extremo contrario á casa sobre un pórtico granítico a base de pilastras e linteis ou de arcadas; nada sabemos.

Tampouco nada se pode comentar respecto da distribución orixinal interior debido ás múltiples reformas, adicións, divisións e mutilacións que sufriu o inmovible co fin de adaptarse ás necesidades dos varios propietarios actuais. Só comentar que algunha das ventás aínda conserva restos dos antigos parladoiros e que no folclore da zona sobrevive a lembranza dun calabozo inquisitorial na planta baixa. É obvio que por historia, superficie construída, solucións construtivas (nas que ha de incluírse a cornixa pétreo do beiril, inexistente nos casos anteriores), nivel de excelencia da cantería e dimensión do terreo que posuíu, non se trataba dunha casa propia do campesiñado común. Mesmo os muros que pechan o “lugar” están rematados, testados, a base de pezas específicas de granito traballadas en dobre vertente; unha especie de gran capeado. A confirmación definitiva do que comentamos queda atada pola denominación: na parroquia tamén se coñece como a Casa Grande do Pereiro.

## O HÓRREO

As edificacións adxectivas da casa polo xeral coñecéronse sempre polo mesmo nome que aquela, dando razón de pertenza; raramente dispoñían de nome autónomo. Só cando eran de carácter comunal, estaban seriadas, ou tiñan forte carga de autonomía acostumaban posuílo. Isto tamén afecta o hórreo, construción, dentro das auxiliares, de maior interese de cantas poboan o campo galego. Dende sempre captou a atención do visitante e do viaxeiro quen, habitualmente, quixo ver nesa edificación unha peza de connotacións simbólicas, míticas e ata relixiosas; máis dunha vez foi confundido cun estraño e quizais exótico templo ou capela.

Se ben existen diversas teorías, pouco se sabe respecto á orixe desta edificación. Aínda dando por suposto que é anterior ao alto medievo e sendo sabedores das citacións que sobre el fixeron diversos autores latinos referidas ao contexto da Península Ibérica, en Galicia parece que as primeiras referencias escritas confirmarían a súa existencia no século IX, sendo estas máis abundantes a partir do XIII (Bas López, 1983: 86). Xustamente deste século é a primeira representación gráfica: a moi reproducida miniatura da lámina 203 das Cantigas de Santa María, de Afonso X, ilustrando a Cantiga CLXXXVII. Esta representación certifica que a existencia do hórreo rectangular en Galicia é moi anterior á chegada do millo americano (millo maízo) ao país galego a inicios do século XVII<sup>10</sup> e posterior expansión no XVIII en substi-

10 Segundo algunhas fontes, como Caamaño Suárez (2003: 282) que quizás acadou o dato en Bouza Brey (1953), o millo foi traído a Galicia do continente americano polo asturiano Gonzalo Méndez de Cancio, Almirante e Gobernador de Florida, e a súa dona Magdalena Luaces, de Mondoñedo, ao regreso daque-





Vista dun penal do canizo da Casa das Tanas. Donas.

tución do anterior “millo miúdo”, outra gramínea, neste caso de talo máis grosso ca o trigo, procedente de Oriente e moi común na Europa medieval. A xeneralización do cultivo do millo americano disparou a construción de hórreos, chegando nalgunhas áreas xeográficas de Galicia e Norte de Portugal a formarse agrupacións arredor de eiras comunais nas que se realizaba a esollada. Este tipo de implantación non foi característico do Val de Miñor. En todo caso, aínda sendo a función principal do hórreo o almacenamento do millo en espigas, tamén se usou para gardar e secar outros produtos. Inicialmente o almacenamento do millo maízo só se levaba a cabo despois de secar as espigas ao sol; logo, coa experimentación, o labrego galego e do Norte de Portugal atopou na

ventilación o xeito de madurar o produto ao tempo que estaba almacenado, circunstancia que tivo repercusión no xeito de conformar os paramentos exteriores da caixa de almacenaxe do hórreo medieval.

Esta edificación recibe moitas denominacións distintas ao longo da xeografía galega, sendo en ocasións a forma e o material constituínte os que as xeran, coñecéndose no Val de Miñor como canastro, calustra e, sobre todo, canizo. En Vincios tamén se lle di cabana. Nun documento de 1304, polo cal Domingo Pérez vende ao mosteiro de Oia unha viña e predio en Chaín, cítase co nome de “çelleyro” un emprazado nesa parroquia (Pallares Méndez & Portela Silva, 1971: 133). Agora, que xa hai tempo que polas razóns comentadas na introdución está a perder a función principal e caendo no abandono, soa con forza a denominación hórreo, máis xenérica, quizais como consecuencia da alta migración urbana á bisbarra.

O hórreo, de igual xeito a como acontece coa casa rural, presenta unha perfecta adaptación ao medio no que se implanta. A climatoloxía, a pluviometría, o alto grao de humidade da terra e a idea de protección do produto almacenado foi o que propiciou a

las terras no ano 1605. Outras referencias falan da súa aparición en Galicia en 1610, na zona do Barbanza. En todo caso parece non haber dúbidas de que as primeiras noticias chegaron á Península Ibérica a través de Cristobal Colón e mesmo o cereal seica foi transportado ata ela a inicios do XVI.



Interior do canizo do Cordas, polo Castro de San Cibrán, na actualidade. Donas.

súa conformación elevada sobre o chan. Que Galicia sexa unha terra rica en granito e madeira explica os materiais constituintes. E é precisamente o material o que nos dá unha das moitas clasificacións tipolóxicas: os de pedra, os de madeira, os mixtos de pedra e madeira, e, máis modernos, os de fábrica de ladrillo e prefabricados de formigón. En xeral, todos seguen un mesmo patrón morfolóxico: unha cámara principal con cuberta a dúas augas elevada do chan mediante pequenos soportes (pés), muretes (cepas), non propios da bisbarra, ou celeiro (almacén pétreo substituído nalgunha ocasión por un cortello), de pouca intensidade no Val pero con exemplos importantes en Xián, parroquia de Víncios, e a Veiga de Prado, Morgadáns. Ambas as

dúas primeiras solucións rematan na parte superior nun perpiaño de granito de planta cadrada, circular ou rectangular, colocado horizontalmente, máis ou menos traballado, que na zona recibe o nome de mo ou tornarratos, tamén moa, e ten por misión evitar a invasión da cámara por parte de roedores. Na terceira, o celeiro vai pechado na cara superior mediante lousas de granito que coa mesma función presentan un pequeno voo en todo o perímetro chamado “rateira”. Os pés na parte inferior apoian sobre unha pedra máis ou menos plana a xeito de alicerce e para acadar maior estabilidade no arranque presenta uns avultamentos nunha ou en dúas direccións. Cando é en dúas no Val de Miñor chámanse “uña de gato”.

A cámara está delimitada espacialmente por catro paredes verticais<sup>11</sup>, dúas máis longas (costais) e outras tantas curtas (penais), un piso e a cuberta. Estruturalmente o hórreo traballa por gravidade. Enriba da mínima cimentación descansa os pés sen ningún tipo de ancoraxe e sobre estes as mós do mesmo xeito. A conti-

11 Falamos do común de planta rectangular. En Galicia coñecemos dous con planta en forma de L, polo que as paredes de cerramento pasan a ser seis, e un en forma de T. Este, único no país, é o Canizo do Roque, emprazado en Gondomar, no Miñor, e ten a cámara pechada mediante oito lenzos.

nuación unha fita denominada padieira (as pezas de pedra colocadas a esta altura tamén reciben o nome de linteis inferiores; se o canizo é de madeira ocupan o lugar as trabes da estrutura horizontal ou grade, chamadas tamén carreiras) percorre o perímetro para nela apoiar as columnas ou esteos centrais e de esquina. Aos últimos no Miñor, principalmente en Morgadáns, tamén se lles di tranqueiros. Sobre as columnas dos costais apoian os linteis superiores ou soleiras. Nestas soleiras e nos pinches dos penais, pezas que rematan estas caras, asenta a estrutura da cuberta formada polas tesoiras, o cumio e os cangos. Nos barrios de Vilas e Prado da parroquia de Morgadáns, e nalgún outro sitio, enriba das soleiras ou linteis superiores é habitual atopar unha pronunciada cornixa pétreo contrapesada ao interior conformando un beiril sobre o que verten as tellas curvas visiblemente retrasadas respecto do borde exterior. A esta cornixa no Miñor tamén se lle chama capia. Esta solución, xa se deixou intuír, é propia de Morgadáns.

Enriba da armazón horizontal da grade resólvese o pavimento a base de pontóns e táboas. Este xeito de resolver tamén se emprega nos canizos mixtos dispoñendo a armazón de madeira pola cara interior dos linteis inferiores ou padieira apoiada directamente nos tornarratos. Ocasionalmente, nalgúns canizos desaparece a madeira do chan e o pavimento execútase totalmente en lousas de granito.

Os panos entre columnas, asentadas na vertical dos pés, chámanse claros ou vans e polo común resólvese mediante táboas verticais (doelas) de madeira con cinta ou faixa central, doelas horizontais de madeira ancoradas a barrotes verticais distanciados a métrica constante, doelas monolíticas e independentes de pedra colocadas case sempre en vertical no Miñor e, por último, celosías do mesmo material; todas as solucións han de permitir unha correcta ventilación do interior. Cando a celosía queda constituída con dobre fenda respecto ao eixe horizontal a peza chámase espello. Ocasionalmente, de xeito principal nos penais, as doelas son horizontais formándose as fendas entre o leito da peza superior e o sobreleito da inferior, terminando por dar un xogo de claroscueros ao paramento que non existe no desdobre. Durante o século XX moitos claros de madeira foron substituídos por ladrillo pintado, outros construídos directamente con este material. Nalgún destes claros, ou nun penal, colócase a porta á que se chega por unha escaleira que de ser fixa apenas ten uns poucos chanzos e nunca toca o canizo.

Os penais sempre se rematan cun pinche, xa o dixemos, e sobre el, se é de pedra, asentan pezas tamén graníticas de sección poligonal, denominadas capas, capias ou capeados, que dan solución á non entrada de auga de chuvia entre a tella e o muro pincho. No vértice destas pezas, tratadas estereotomicamente como corresponde, polo xeral colócanse uns remates que reciben o nome de lampións ou espigas, uns pináculos pétreos de diversas formas, entre os que abundan os de alzado piramidal, que máis alá da simple cuestión ornamental puídesen ter relación con algún culto pagán de protección e fertilidade dada a importancia para a casa rural do material acubillado no interior. A cruz que en moitos hórreos comparte remate co pináculo viría a ser unha cristianización do citado culto. Esta case sempre asenta sobre unha peaña coñecida por copa.

As tipoloxías formais e construtivas máis comúns entre os existentes no Val de Miñor son as que, debido á súa abundancia na zona respectiva, remataron por denominarse como tipo Tui, tipo Pontevedra e tipo Morrazo. O primeiro é totalmente

de madeira a excepción dos pés e tornarratos. Ten cuberta de tella con notables voos nos beirados e pinchos, a miúdo apoiados en esteos, e case nunca leva remates. É moi frecuente no Baixo Miño, principalmente nos concellos de Tui e Tomiño, dende onde chegou ao de Gondomar. O segundo é de composición mixta, a base de granito na estrutura de perímetro e madeira nos claros, portas e piso, coa cuberta de tella. Este pode presentar unha variante cun pequeno telladiño (archete) centrado nun dos costais baixo o cal iría colocada a porta de acceso. Este terceiro pincho vai rematado por unha cruz sobre capeado reservándose para os penais respectivos pináculos ou espigas. A esta variante algún autor denominouna tipo Mañufe. Abunda no Val de Miñor. O terceiro dos tipos é igual ao segundo coa particularidade de estar construído totalmente en granito, en ocasións mesmo a cuberta. É o expoñente da máxima perfección arquitectónica dentro do grupo galaico-portugués.

### Canizos en Donas

Neste artigo recolleemos tres exemplos de tipoloxías tradicionais entre os existentes na parroquia e un cuarto dos considerados modernos. O último é o da Casa de Avelino, no Souto, e os primeiros son o da Casa das Tanas, na Barga, o da Casa do Cordas, no Castro de San Cibrán, e o da Casa de María Claudino, na Nogueira.

O de Avelino está executado en formigón armado pero no tipolóxico e construtivo imita os de pedra. Non o fai na padieira, que ao ser de formigón armado e traballar mecanicamente a flexión soporta maior van e polo tanto non necesita de pés intermedios. Non obstante, no remate dos penais utiliza unha falsa e innecesaria capia que neste caso puido ser evitada mediante a prolongación do pequeno forxado de apoio da tella. A capia, xa o dixemos, ten como función principal, ademais de axudar á estabilidade das tellas ante o vento, evitar que penetre a auga da chuvia na cámara polo



Canizo da Casa de Avelino. O Souto.





Canizo da Casa das Tanas. A Barga.

encontro entre o tellado e o pincho do muro penal. Ademais, para que o sexa, sempre estará constituída por pezas independentes, cousa que non se dá neste canizo. Total, unha peza, esta falsa copia de formigón, que é consecuencia dunha actuación por mimetismo formal coas solucións construtivas tradicionais en vez de utilizar unha correcta adecuación material-forma.

O das Tanas é un tradicional exemplar de canizo en madeira que poderíamos englobar na tipoloxía Tui. É unha peza de oito pés, catro con tornarratos independentes e outros tantos, os dos penais, con un cada dous pés, e polo que se ve aínda está en uso, como tamén lle sucede ao anterior. Interesa chamar a atención sobre os traballos de caixa e espiga que se observan na carpintería, onde algunhas das ancoraxes están resoltas coa tradicional solución de tornos de madeira en vez de utilizar cravos de ferro. Tamén é de destacar a elevación da padieira e por arrastre a grade completa, mediante calzoes, evitando deste xeito que se podreza por contacto directo coa auga de chuvia depositada sobre os tornarratos. A cámara ventila polas fendas que deixan entre si as táboas ou doelas, neste caso, atendendo á solución tradicional da tipoloxía, dispostas en horizontal e cravadas polo interior aos numerosos barrotes verticais. Por último cómpre dicir que esta proposta de tellado sobre os penais tamén sería a correcta para o caso anterior salvando as diferenzas materiais e evitando os esteos ou escoras (listóns inclinados de madeira ancorados nos esquinais), solución arquetípica nos canizos da modalidade Tui. Este tipo de canizos polo xeral non leva remates sobre a cuberta.

O do Cordas entra na tipoloxía Pontevedra pola combinación de materiais constituíntes, se ben, atendendo á presenza do pequeno pincho central, algún autor, xa o di-





Canizo da Casa do Cordas. O Castro, San Cibrán.

xemos, considérao como variedade Mañufe aínda dentro da tipoloxía. Volve ser unha peza de oito pés pero a diferenza do das Tanas cada mo cobre sempre dous. Tamén de xeito contrario ao anterior neste caso existen remates aínda ben a cruz central desaparece; foi subtraída hai algúns anos conservándose unicamente a peaña ou copa. Por último comentar dúas particularidades e unha excepcionalidade. Entre as primeiras, citar a utilización de tella cerámica plana, algo non habitual nos canizos tradicionais da zona, e a substitución da madeira por ladrillo nos claros, solución que por facilidade de mantemento é bastante habitual. Aproveito para dicir que este exemplar ademais da porta principal ten outra secundaria no penal máis protexido dos ventos e que algúns canizos presentan inscricións; sucédelle a este. No lintel da porta principal lese: ANO/Ð/1923/JAM. Precisamente a inscrición é a que parece clarexarnos o porqué das particularidades. A excepcionalidade é a alta calidade da eira empedrada e valada que posúe ao seu carón. Moi poucas existen no municipio de igual calidade. Só unha máis importante: a do pazo Mendoza, en Mañufe.

O de María Claudino é un claro exemplar de tipo Morrazo en canto a material constituínte, o granito, aínda ben construtivamente se permita certas licenzas ao prescindir dunha clara composición de columnas e claros, que existe, no pechamento vertical da cámara e, principalmente, na solución formal da cuberta. É un notable exemplar, tamén de oito pés, onde os tornarratos volven ser individuais pero nesta ocasión dotados de interesantes traballos estereotómicos e xeométricos. Tamén son de destacar as doelas monolíticas que constitúen os claros. Mágoa que a presenza final non conte cun cumio de pedra, en vez do estraño de tella, e portas de madeira; posúe unha en cada penal. É pouco usual que un canizo de pedra no sur de Galicia non teña remates, pero acontece; como testemuña, este.



Canizo da Casa de María Claudino. A Nogueira.

## A IGREXA PARROQUIAL

Toda parroquia rural queda representada a través da igrexa matriz, cabeza do resto de templos católicos que nela existan. A parroquia dende o alto medioevo é a base da administración eclesiástica en Galicia, se ben hoxe este concepto inicial está amplamente superado debido ás múltiples funcións que tal entidade inculca en quen a vive, tales como a veciñanza e a territorialidade. En todo caso, e a pesar da forza das actuais relacións sociais, económicas e territoriais que se dan no ámbito, a parroquia ou igrexa matriz (termo que se conserva con forza en Portugal) é unha das edificacións-símbolo de maior carga emocional e identitaria para a maioría dos habitantes-nativos da parroquia aínda hoxe. Os espazos próximos á igrexa, o adro e o campo da festa ou torreiro foron seculares lugares de encontro parroquial, espazos onde se socializaba o campesiñado e no cal se adoptaban acordos; costumes, segundo en que parroquias, case desaparecidos.

Dende o século VI parece existir regulación bastante clara para a fundación de igrexas parroquiais (seguramente non sempre con templo), na que se fixan entre outros parámetros as mínimas dotacións humanas e espazo-territoriais necesarias ao efecto. Esta organización territorial e administrativa do Reino Suevo enténdea Sánchez Pardo (2014: 23) como unha adaptación e superposición á realidade preexistente da antiga Gallaecia, conseguindo desa maneira que no centro de cada distrito, independentemente do carácter urbano, semiurbano ou rural que presente, se estableza unha igrexa parroquial. Unha apropiación territorial esta que connota poder e rendas para unha organización eclesiástica encabezada en cada diocese polo bispo como interposto de interese entre a coroa e as elites locais.

Estudos sobre o coñecido como “Parroquial Suevo” ou “Divisio Theodomiri” conclúen que o eixe Tui, Braga, Porto era o máis densificado de “ecclesiae” a finais do século VI e, polo tanto, o territorio onde a Igrexa sueva tiña maior asentamento. En consecuencia, Tui a esa altura era a diocese da actual Galicia con máis poder e rendas. Esta organización territorial incrementárase e optimizárase ao longo de séculos, se ben a partir do “censo dos bispos” do século XVI mostrará unha forte estabilidade (Saavedra & al., 2013: 96), a cal con certas variacións remata por chegar á actual distribución parroquial e de bispados.

No Val de Miñor as últimas parroquias en aparecer foron Baredo e Chandebrito. Baredo en 1810 (Ávila y La Cueva, 1852: 495), ao deixar de ser un anexo de Baíña; Chandebrito en 1807 (VV. AA., 1997: 112-122), por escisión de Camos. A igrexa da primeira fúndase e constrúese con seguridade paralelamente á escisión, en substitución da antiga ermida da Nosa Señora da Cela, emprazada na “Cela Vella”<sup>12</sup>. A de Camos xa estaba rematada en 1785 e iniciara o culto ao ano seguinte, coa moi probable intención de empurrar cara ao obxectivo da entidade propia. Dende moito antes, como veremos a continuación, existía a parroquia e igrexa de Santa Baia das Donas, cuxos “décimos”<sup>13</sup> daban uns réditos na primeira metade do século XIX de 28.000 reais, que por enteiro levantaba o Cabido da Catedral de Tui (Ávila y la Cueva, 1852: 499).



Torre campanario engadida a finais do XVIII. Santa Baia das Donas.

12 Xa consta a súa existencia no ano 1551, segundo “LIBRO VISITAS” dese ano. Arquivo Histórico Diocesano de Tui.

13 Os décimos, “diezmos” en castelán, era unha contribución ou tributo que pagaban á Igrexa os feis, consistente na décima parte dos froitos recollidos.

## Igrexa de Santa Baia das Donas

### *Achegamento histórico*

A primeira noticia que coñecemos da existencia da parroquia achégaa Ávila y La Cueva na súa moi citada obra. Entende este militar e historiador que debe corresponderse coa que co título de Santa Eulalia (“*eclesia Sanctae Eolaliae in toronio*”) tiña en Turonio San Rosendo, e di ademais que con ela dotou no ano 942 o seu Mosteiro de Celanova (Galindo Romeo (1950: 29). Co mesmo autor coincide Espinosa Rodríguez (1951: 48) en afirmar que Afonso VII, o emperador, o 23 de abril de 1149, doa a D<sup>a</sup>. Aurea Belide o couto de Santa Eulalia no Val de Miñor para que funde un mosteiro baixo a regra de San Bieito. O mosteiro foi fundado baixo a regra beneditina.

En 1199 aparecen os primeiros conflitos co mosteiro de Oia. O de Santa Baia pí-delle compensación económica polo arrendo dun muíño (Bango Torviso, 1979: 226, citando “Colección diplomática del monasterio de Santa María de Oya”, Archivo Histórico Nacional, carp. 1795, doc. 20). Segundo recolle este autor, citando a Enrique Flórez en “España Sagrada”, no mesmo 1199, sendo abadesa Dona Mayor Peláez, as relixiosas do convento de Santa Baia Elvira Peláez e Ouruana Muniz conceden ao Cabido de Tui a cuarta parte da vila Rial, a dicir de Espinosa Rodríguez (1951: 48) actual barrio alto da parroquia situado preto do Pereiro.

Na relación dos milagres de San Telmo, escrita cara ao ano 1258, a parroquia aparece como Dñarum e tamén como Santa Eulalia de Dominarum. Entre 1314 e 1347 o “Monasterii Dñarum de Miñor” disputa co de Oia entre outras cuestións a vasalaxe dunhas posesións en Panxón (De Sa Bravo: 226). O mosteiro de Santa Baia pasou moitas dificultades económicas ao longo do século XV e en 1482 Diego de Muros, bispo de Tui, recóbrao e restituíeo ao Cabido xunto cos de Budiño, Tomiño e Barrantes (Flórez, 2005: 241).

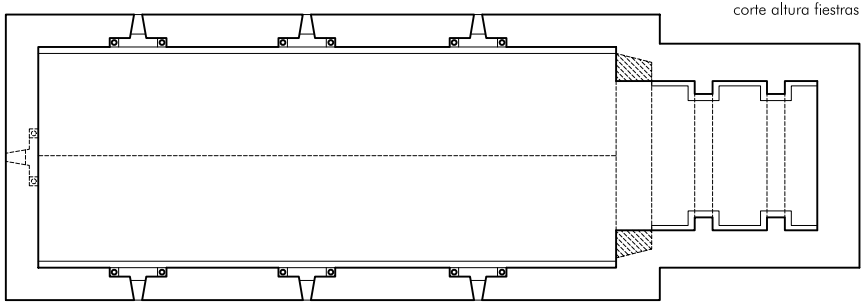
O mosteiro probablemente aínda tivo actividade ata finais do século XV, cando en 1499 as monxas deberon ser trasladadas ao de San Paio de Antealtares, en Santiago de Compostela, ao ser este o elixido como centro da reforma dos mosteiros beneditinos femininos en Galicia. O inmobile despois seguiría tempo en propiedade do Cabido de Tui e por último venderíanse terras e dependencias.

A igrexa conservada, actual parroquial, correspóndese coa do desaparecido mosteiro. Este foi quen deu nome ao barrio de asentamento e a súa condición feminina terminou por sumarse o inicial da parroquia.

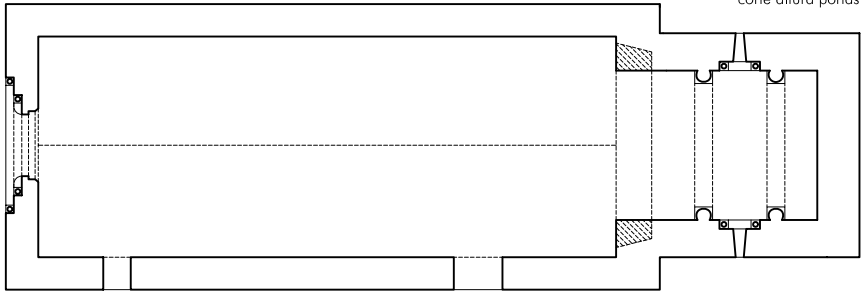
### *Descrición arquitectónica*

A conformación xeométrica da igrexa románica é dunha nave, moi sinxela. A planta está composta por dous rectángulos xustapostos: o de maiores dimensións para a nave e o menor para a ábsida. Oriéntase segundo o eixe tradicional levante-solpor.

A nave en orixe tiña tres accesos: o principal, que aínda se mantén na fachada occidental, e dous secundarios máis sinxelos e pequenos, un maior ca outro, ambos os dous rematados en arco de medio punto, actualmente tapiados, de probable comunicación co resto de dependencias do mosteiro na fachada sur. A comunicación entre a nave e a ábsida está resolta mediante a clásica solución de arco triunfal. Neste caso o orixinal parece que foi substituído ou reformado por outro de reforzo seguramente durante a Idade Moderna.



corte altura fiestras

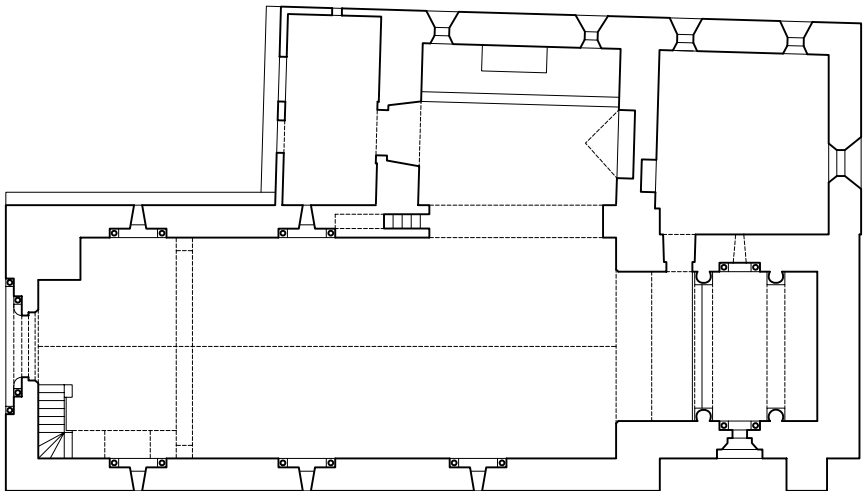


corte altura portas

IGREXA MONASTERIAL DE SANTA BAIÁ. RESTITUCIÓN IDEAL DA PLANTA ROMÁNICA

planos debuxados por a.s.t.

0 1 2 3 4 5 m.



IGREXA MONASTERIAL DE SANTA BAIÁ. PLANTA DO ESTADO ACTUAL

plano debuxado por a.s.t.

0 1 2 3 4 5 m.



Igrexa de Santa Baia.



Inicialmente a nave posuía, cando menos, seis ventás tipo seteira, confirmadas tres en cada muro lateral, que descansan sobre unha liña de impostas pronunciada ao interior con ornamentación de billetes. Hoxe só se conservan cinco. Todas presentan derramo ao interior e rematan en arco de medio punto en aresta viva que apoia en dúas columnas cilíndricas monolíticas e lisas. Estas posúen bases de perfil ático con poutas e capiteis decorados con vexetación diversa agás tres historiados. Entre os últimos quizais sexa de interese citar o que representa dúas aves de longo pico bebendo no mesmo cáliz. Todos mostran un notable grao de erosión.

Tamén a ábsida está dotada de iluminación natural a través doutras dúas seteiras en orixe similares ás anteriores que non manteñen a proposta inicial. A do muro



Ventá íntegra sobre imposta de billetes no muro meridional da nave.



Ventá retocada no muro meridional da nave.



Capitel con decoración vexetal dunha ventá do muro meridional.



Capitel norte da columna do segundo arco faxón da ábsida.



Capitel sur da columna do segundo arco faxón da ábsida.



Vista xeral da portada occidental.

setentrional, que dá á actual sancristía, está tapiada e ten os capiteis repicados. A do meridional foi brutalmente transformada nunha ventá moderna, con abucinamento exterior, para intentar compensar a luz que se perdeu ao tapiar a anterior. Ambas as dúas están entre senllas columnas entregas que percorren toda a altura da capela maior con bases de perfil ático e capiteis en orixe ornamentados sobre os que descargan dous arcos faixóns. Na actualidade os capiteis correspondentes ao par occidental están barbaramente rasu-



Columnas, capiteis e decoración das arquivoltas no lateral esquerdo.



Pormenor dun capitel e columna dunha arquivolta do lateral dereito.

rados, aínda se intúe a decoración vexetal que os cubriu, en tanto os dous orientais manteñen escultura historiada. No do norte aprécianse catro figuras que de esquerda a dereita poden describirse do xeito seguinte: un personaxe sentado cun libro aberto, outros dous personaxes, quizais tamén sentados, agarrando algo conxuntamente ou agarrándose entre si e, o último, un anxo coas ás abertas ao tempo que fai unha xenflexión. O do sur presenta outras catro figuras: no centro aparece a Virxe co neno no brazo esquerdo en tanto co dereito efectúa acción de bendicir, xesto que repite o neno; a ambos os lados cadansúa figura de longas vestimentas sosteñen a túnica da Virxe. Esta escultura dos capiteis do presbiterio e a portada de acceso ao templo, aínda non comentada, faille pensar ao profesor Bango Torviso nun influxo do executado na catedral de Tui, inclinándose a datalas como do terceiro cuarto do século XII (Bango Torviso, 1979: 227). O mesmo autor relaciona os capiteis das ventás cos da igrexa do parcialmente desaparecido mosteiro de Tomiño.

Segundo Margarita Vázquez (2005: 150-155) os dous capiteis descritos da ábsida fan alusión a tres escenas marianas relacionadas coa chegada do Salvador. Á clara representación do segundo súmalle a seguinte interpretación do primeiro: nel identifica a Anunciación e a Visitación. A primeira, representada pola Virxe meditando co libro aberto en tanto o anxo anunciador fai un xesto oratorio; a segunda, asimilando as figuras coas mans entrecruzadas con María e Isabel abrazándose. Segundo recolle Sánchez Ameijeiras (2013: 86-88) Rocío Sánchez fai unha interpretación distinta. Mentres no capitel meridional ve unha versión sintética dunha Epifanía, “a Virxe co



nenos en brazos en actitude de bendicir, colocada entre Melchor e José”, no setentrional decántase por xustificarse a escena como a representación alegórica de cando dúas monxas agarraron unha terceira tida por santa para que non deixase espido o altar de san Rosendo, en alusión a un milagroso episodio piadoso protagonizado polo citado santo, tratada noutros templos románicos da contorna tamén no presbiterio con suposto cariz haxiográfico.

Para finalizar a descrición da ábsida, cómpre mencionar dúas cuestións: a parede de cabeceira, visiblemente removida polo exterior, está cuberta totalmente por un retable de reducido interese que segundo parece oculta algúns restos de pinturas murais de mediados do século XVI; o teito foi resolto mediante bóveda granítica de canón, algo peraltada, sobre os arcos faixóns ou perpiaños xa comentados. Ademais, a nave presenta cuberta a dúas augas executada a base de pontóns de madeira apoiados en tesoiras do mesmo material, á que volveremos máis adiante.

Exteriormente a fábrica pétreá preséntase lisa, sen ningún contraforte en orixe, sendo o punto de máximo interese a portada occidental. Compóñena tres arquivoltas en arco semicircular sobre dous pares de columnas, as exteriores, e sobre xambas, a interior. De exterior a interior teñen como ornamentación baquetiñas e unha fila de billetes entre aresta con chafrán recto, na parte superior, e aresta con chafrán ornamentado mediante bólas na parte de transición cara ás arquivoltas interiores de aresta baquetonada e baquetiñas na rosca. O tímpano, formado por cinco doelas, presenta chafrán con bólas e carga sobre lintel liso. As columnas, todas cilíndricas lisas e monolíticas, son acaroadas con capiteis e bases entregas, estas de perfil ático e plinto ornamentado e aqueles con escultura vexetal (tres) ou historiada (un). Interiormente a portada mostra dúas arquivoltas: a exterior de aresta en chafrán con ornamentación de bólas e a interior en aresta. Toda a escultura aplicada, entre a que sobresa a figura dunha ave monstruosa ou un home cuns estraños brazos abertos no capitel historiado exterior, está moi erosionada.

Os canzorros e cornixa románica, tanto da nave coma da ábsida, desapareceron con motivo das varias reformas ás que foi sometida a igrexa. A da nave puido ser substituída



Bases e columnas do lateral esquerdo.

pola actual en gola no século XVIII (Fontoira Surís 1996: 251). Parte dos canzorros orixinais, tras unha casual localización, están instalados a xeito de testemuño nun muro lateral da nave, baixo o forxado interior de formigón aínda non substituído do coro.

Como xa se dixo, a igrexa sufriu diversas modificacións ao longo do tempo, algo bastante habitual, sendo as de maior calado as efectuadas a partir do XVIII, despois de des-



Arquivoltas interiores da portada occidental.

vincularse do mosteiro. Entre elas cabe destacar a ampliación que sufriu na fachada norte a finais do XVIII ou inicios do XIX co fin de emprazar a sancristía e, seguramente en paralelo, unha nova capela, a do Cristo. Esta, sobre a porta lateral que lle servía de entrada directa dende un desaparecido pórtico cuberto exterior, ten gravada a seguinte inscrición:

ESTA OBRA SE REEDIFICO SIENDO CVRA D<sup>N</sup>  
MANVEL. BARº. Y NONBRADOS. FRAN<sup>CO</sup>. G  
ONZALEZ. Y GERONIMO REZ. Y FRAN<sup>CO</sup>. BILAS A  
NODE 1805

A execución destas obras levou consigo a apertura dunha porta no muro lateral do presbiterio, o tapiado xa comentado dunha das ventás da ábsida e a apertura dun gran van baixo arcosemicircular na parede da nave coa conseguinte mutilación da liña de impostas ornamentada con billetes e a desaparición dunha seteira; só se conserva parte do arco superior. Posteriormente, no XX, sufriría nesta mesma fachada unha nova ampliación para almacén en substitución do citado antigo pórtico cuberto, posiblemente contemporáneo ás ampliacións antes comentadas. A sancristía e a capela están teitadas con bóveda de canón en pedra e na primeira consérvase un curioso lavamáns granítico. Tamén se conserva oculta no muro setentrional da nave unha escaleira pétreo que conducía a un púlpito emprazado a media altura, cuxos restos aínda son visibles.

De finais do XVIII tamén deben proceder o muro piñón de remate da fachada occidental e a torre-campanario levantada sobre a aresta noroeste. Debeu ser nesa época cando, ao reformar a cuberta, substituíndo a orixinal de madeira por unha falsa





Vista xeral de canzorros e cornixa románica no emprazamento orixinal. Foto cedida por Juan Carlos Rial.

bóveda de canón que no XX será cambiada por un forxado de formigón, se mudou a parte superior dos muros e se retiraron os canzorros e cornixa románica. Por último, dicir que a ábsida presenta diversos empenamentos e reconstrucións nos muros, destacando a presenza dun contraforte na parede sur. Gran parte da fábrica granítica do templo mantén numerosas marcas de canteiro de orixe medieval.

Para rematar a descrición arquitectónica, cómpre comentar que o teitume a dúas augas, con estrutura de madeira que agora presenta a nave en substitución da citada de formigón de 1976, que daba a entender o que non era, débese ás obras do ano 2010 realizadas ao amparo do proxecto redactado polo arquitecto Rafael Fernández Vale, baixo licenza municipal e visto e prace da Dirección Xeral de Patrimonio Cultural. Foi con motivo destas obras que se descubriron dous canzorros orixinais aínda existentes no muro norte, xusto baixo o capeado que coroa o muro frontispicio da nave, un par de metros enriba do encontro dos tellados da sancristía e a capela do Cristo. Tempo máis tarde, a través dunha publicación editada pola Fundación Santa María La Real (Enciclopedia del Románico. Provincia de Pontevedra, 2013), chegaría a coñecemento de Juan Carlos Rial González, párroco dende novembro de 2007 (ata o ano 2018), que a colección non completa de canzorros románicos do templo monacal (24 unidades) se gardaba no Museo Diocesano de Tui. Unhas pezas escultóricas de aproximadamente 1170 (Sánchez Ameijeiras, 2013:1166), de gran tamaño, resoltas con notable altura técnica e incontestable riqueza escultórica. O canteiro que os retirara cando a reforma dos muros da nave no XVIII gardáraos entre este e o faldrón de cuberta e utilizáraos para recheo da bóveda sendo máis dun século despois, con motivo doutra reforma,



Canzorro conservado no emprazamento orixinal.  
Foto cedida por Juan Carlos Rial.

cando se descubriron e posteriormente, nos oitenta, trasladaron a Tui. Juan Carlos, polo ano 2013, xestionou o retorno ao templo dalgúns exemplares a xeito de testemuño. Un ano despois, por iniciativa do citado párroco, mellórase e adecuouse o pavimento da igrexa, en granito e madeira maciza, e dótase de novos bancos, en dúas versións, segundo elegante deseño do arquitecto León López de la Osa González.

Entre as xestións efectuadas polo citado párroco merecen ser comentadas as encamiñadas a localizar a antiga pía bautismal. Tras un tempo de pescudas localízase na finca dunha casa situada en Valverde, concello de Allariz, a onde chega despois de ocupar espazo en xardíns de casas emprazadas en Donas e

Vigo, todas da mesma familia, segundo informes emitidos pola Consellería de Cultura. Parece que a pía románica leva máis de noventa anos nas mesmas mans, sendo actualmente dunha Conde Valvis Manzanares que non está coa idea de volvela ao lugar de orixe: unha igrexa que sen dúbida é a máis notable entre as románicas dun municipio no que tamén se conserva a de Santa Mariña de Vincios e algúns restos na de San Miguel de Peitieiros. As pezas do románico municipal complétanse coa historicamente importante ponte de Mañufe, tamén do século XII, a máis antiga entre as conservadas no Val de Miñor, a cal segue á espera dunha moi urxente rehabilitación.

Nada se sabe con certeza do trazado das demais dependencias do desaparecido mosteiro, agás que se emprazaron a sur da igrexa; nunca se realizaron prospeccións arqueolóxicas e polo tanto é aventurada toda hipótese. Só as investigacións de Jesús Gómez Sobrino (1994: 82-83) permiten certo achegamento. É con motivo duns mandatos dos visitantes do bispo aos cóengos e capeláns de Santa Baia que se deduce a existencia dun recinto de clausura no mosteiro. Na do ano 1528 díselle a Gregorio de Moronte e a Juan de Cadaval que “abran a porta travesa que sae para a capela”. Ademais a Cada-



Retallo de canzorro orixinal exposto no interior da igrexa.

val, con ameaza de sanción, dáselle orde de que “saque e desembargue todo o que hai no mosteiro e capela, así arcas como toneis e pipas e todas as outras cousas que dentro do dito mosteiro e capela están”. Na de 1541 solicítase aos responsables naquel intre que “fagan facer unhas portas na porta principal de dito mosteiro, de boa madeira, e tapen de boa pedra a porta travesa que está cara á clausura (...)”. Do citado quizais podería deducirse a existencia dun patio estrutural no mosteiro con acceso directo



Restos da fachada sur da Casa de Acevedo. Arco apuntado e ventá con mainel, tornachuvias e polo interior, parladoiros. Ao fondo a igrexa. Vista parcial do corredor da fachada norte da antiga Casa de Acevedo.



Escaleras do patín de acceso á desaparecida solaina emprazada ao carón do arco.



dende a igrexa, que funcionou como clausura e, posiblemente, como organizador das dependencias do mosteiro. Un mosteiro que a esa altura xa se presentaba abandonado, funcionando practicamente como almacén, e posteriormente terminaría por ser desmantelado, cando menos parcialmente. Non obstante, nese lugar tempo despois asentará unha casa grande.

A Casa de Acevedo, segundo Espinosa Rodríguez (1951: 49), fúndaa sobre o edificio do antigo mosteiro D. Jorge de Acevedo, facéndoa cabeza de morgado en 1692. É coñecido, a través das dúas visitas citadas anteriormente, que o mosteiro seguía en propiedade do Cabido de Tui a mediados do XVI. Non hai noticias de que a casa tivese escudo de armas, se ben é probable (noutros lugares consta a existencia de pedras armeras coas insignias deste apelido) e nada sabemos de como e cando foi adquirida polos Acevedo, ou calquera outra familia laica con anterioridade; pero hai constancia de que este veciño do Porriño anos antes de fundar o morgado efectuaba numerosas transaccións comerciais no Val de Miñor. Entre outras, en 1681 formaliza un contrato de arrendamento de terras con Juan do Cotro e Isabel Alonso, propietarios da casa do Alcouse ou Alcoucer<sup>14</sup> xa existente no antigo camiño a Baiona; onde hoxe.

Da casa que foi cabeza do morgado Acevedo pouco se conserva tras as numerosas reparticións e herdanzas do último século e medio largo. Menos aínda, se é que queda algunha cousa, das antigas dependencias do medieval retiro feminino. O lugar foi transformado e dividido de xeito continuo ao longo do tempo, con intervencións irreversibles no XIX; unha inscrición nun lintel existente nun portal de acceso a parte do antigo eido polo vento de solpor segue a ser hoxe testemuña das transformacións efectuadas nese século, e máis se cabe no XX.



Vista inferior das lousas do pavimento do corredor da Casa de Acevedo, nun tipo de pedra abundante en zonas de Donas e Borreiros.

<sup>14</sup> Libro de asentamentos de cobros de foros, censos e rendas do morgado da Casa de Acevedo, en Donas.

## UNHA CAPELA

Ermidas e capelas son edificacións de carácter relixioso, moi abundantes no medio rural galego; rara é a parroquia que non posúe unha, polo menos. Pero non deben ser confundidas. Aínda que as xentes do rural, e tamén os “urbanitas”, en ocasións se refíren a elas indistintamente, non é o mesmo unha capela que unha ermida.

A ermida sempre se presenta como unha pequena edificación de traza máis ben humilde, de carácter obviamente relixioso e situada nunha paraxe despoboadada. Xeralmente nun lugar alto e afastado, un monte, onde a puido fundar un ermitán ou, o máis habitual, ser construída pola igrexa católica para cristianizar algún antigo rito ou culto de orixe pagá co que, as máis das veces, remata por convivir: antigas adoracións a vellas árbores, a grandes ou singulares pedras, a afloramentos de auga, etc. Na ermida en principio só se celebra rito católico o día da advocación á que está dedicada, coa conseguinte romaxe e festa pagá que iso implica segundo tradición (comida, bebida, música e baile).

A capela é diferente. Non na forma, se é exenta, nin no carácter, nin no tamaño, aínda que tamén as hai formalmente complexas e materialmente ricas, superando mesmo algunhas a moitas parroquiais ou matrices, pero si na localización e xeito de uso. A capela é unha arquitectura relixiosa de acompañamento. Aparece ligada aos templos principais, aos pazos, a determinados núcleos de poboación e aldeas, a hospitais, a universidades e, de forma máis recente segundo veremos máis adiante, presidindo moitos cemiterios hixienistas. A última colonización son os tanatorios. É xustamente o fin para o que se constrúe o que en orixe determina a súa cadencia de uso, que na práctica totalidade dos casos nunca sería único ao longo do ano, se ben estes usos e costumes por razóns diversas mudaron moito nas últimas décadas. Os principais fundadores de capelas ao longo do tempo foron a nobreza, as asociacións gremiais, as confrarías, a Igrexa a través dalgún dos seus membros e, máis tarde, a burguesía.

Neste traballo imos centrarnos na capela de San Cibrán; parece que existiu outra no Monte do Cereixo, da que só se conservan o inicio dos muros e a noticia da súa existencia por tradición oral, probablemente outra ermida, coñecida como a Capela do Aguzo, que deixaremos para mellor ocasión.

### Capela de San Cibrán

#### *Achegamento histórico*

Preside o barrio de igual nome, un dos máis afastados da parroquia; sen dúbida, o máis afastado entre os de maior cantidade de habitantes. É esta condición e a de estar próxima ás casas que conforman a aldea a que lle proporciona a actual condición de capela, instalada coa intención de achegar o rito cristián aos habitantes do lugar, circunstancia que tempo máis tarde se repetirá coa construción a non moita distancia do segundo cemiterio da parroquia. En todo caso, e recollendo distintas posibilidades do porqué da súa fundación, quizais conveña non esquecer a proximidade respecto dela do asentamento precristián descuberto no Monte do Castro (Hidalgo Cuñarro, 2001:43-44), aos pés do cal, e dándolle fronte á capela, emprázase un notable cruceiro de traza moi similar ao principal da parroquia que máis adiante trataremos.



O dito. Non se sabe con certeza a súa orixe, podendo proceder dunha fundación ou capelanía<sup>15</sup> instituída por algunha familia economicamente forte da parroquia, quizais dando continuidade a un oratorio anterior. A opción do oratorio ou pequena ermida toma moita forza se atendemos ao referido por Pallares Méndez e Portela Silva (1971: 23) sobre o topónimo. Aseguran estes historiadores que o lugar xa se coñecía como “San Ciprián” no século XII, polo que o pequeno templo pode ter unha orixe medieval (nada do conservado parece selo minimamente). En todo caso, segundo datos custodiados no Arquivo Diocesano de Tui, a capela estaba en uso en 1806, pois constan peticións dos veciños do barrio nese ano para a súa elevación a parroquial independente. De igual xeito que o resto de edificacións tratadas neste artigo, sufriu diversas reformas e modificacións ao longo do tempo. Unha delas executouse en 1940, quizais a actual espadana, tal e como recolle a inscrición en alto relevo que o frontón desta presenta. Máis tarde, como a continuación veremos, é sometida a outra de consideración.



Pormenor de remates e espadana coa data 1940.

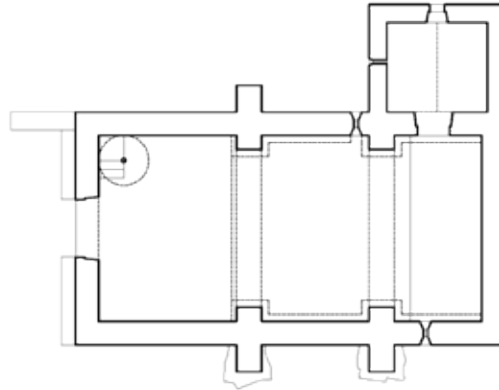
#### *Descrición arquitectónica*

A diferenza da habitual orientación levante-solpor, simbólico nacer/morrer diario, ten a cabeceira orientada a sur. Presenta planta de tipoloxía rectangular, bastante común para este tipo de edificacións, con dúas particularidades: a aparición de contrafortes nos muros e a existencia de sancristía; ningunha delas é usual debido ás reducidas dimensións destes recintos. A superficie construída total en planta da nave é de 78 m<sup>2</sup>, cun rectángulo interior de espazo útil cuxo lado maior mide 10,70 m e o menor 5,20 m. Este espazo está dividido en tres tramos por dous arcos faixóns ou perpiaños de medio punto, en pedra, que descansan sobre os citados contrafortes. O tramo a pés da nave recolle unha entreplanta para o coro resolta con gujería e chan de

15 A criterio do académico José Segundo Miguel y Sánchez, no artigo “CAPELLANÍAS, FUNDACIONES RELIGIOSAS”, as capelanías son unha fundación perpetua feita coa obriga anexa de certo número de misas e outras cargas espirituais en igrexa determinada, que debe cumprir o beneficiado na forma e lugares prescritos polo instituínte. Logo, baseábanse nun propósito concreto marcadamente relixioso, xa que mediante elas celebrábanse un número de misas para intentar acurtar a estancia da alma do fundador no Purgatorio. Para fundalas segregábase unha masa dos bens dunha determinada familia ou liñaxe ou en poder da Igrexa e destinábanse por vontade do fundador aos fins da capelanía. Tiñan carácter perpetuo, xa se dixo, e podían ser colativas ou eclesiásticas e laicais. A institución de capelanías tivo o máximo esplendor entre os séculos XVI e XVIII. A partir de Carlos III, cunha primeira prohibición condicionada destas fundacións, empeza unha decadencia que se acelerará no XIX con punto álxido nas amortizacións.

madeira nunha reforma de 1994. O da cabeceira funciona a xeito de delimitación de presbiterio dende o cal, a través de porta con lumieira, accédease á sancristía pegada ao muro de levante. Esta ten unha superficie construída de 11,40 m<sup>2</sup>.

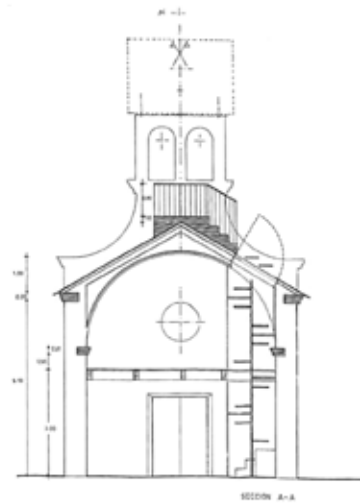
A nave está teitada por bóveda branca de medio punto, que arranca dunha liña de impostas marcada por unha moldura granítica lisa colocada cando a reforma citada sobre o remate do pronunciamento interior dos contrafortes. A sancristía, de menor altura, ten o mesmo teito a dúas augas que mostra o tellado. Toda a cuberta da edificación está resolta con tella cerámica curva en substitución da plana que presentaba ata a referida década dos noventa, con seguridade incorporada nalgunha intervención



CAPELA DE SAN CIBRÁN. PLANTA REDEBUXADA. PROXECTO DE RESTAURACIÓN. 1994  
 Alfonso Soliño Trancoso, Arquitecto Técnico  
 0 1 2 3 4 5 m.



FACIADA. Espazo reformado



SECCIÓN A-A

CAPELA DE SAN CIBRÁN. ALZADO PRINCIPAL (NORTE) E CORTE. PROXECTO DE RESTAURACIÓN. 1994  
 Alfonso Soliño Trancoso, Arquitecto Técnico  
 0 1 2 3 4 5 m.

San Cibrán.

relativamente recente; quizais non máis alá de principios do XX. Na mesma reforma retirouse o casetón existente sobre a cuberta e substituíuse por unha ventá tipo “velux” emprazada na vertical da escaleira de acceso á espadana, intentando desta maneira introducir unha solución non discordante coa envolvente e volumetría simétrica da nave da capela.

A fachada de acceso é lisa e simétrica segundo eixe vertical sobre o que se sitúa a porta de entrada rematada en incorrecto arco a xeito de lintel en tres pezas. Enriba dela un pequeno rosetón circular pétreo con seis orificios en forma de aspa. Remata o lenzo unha dobre moldura cóncava que, iniciándose en ambos os dous beirados sen posición horizontal, sobe para rematar en senllas volutas centradas baixo unha peaña de asiento da espadana de dobre van rematada en frontón semicircular coroado por unha cruz entre dous pináculos. Todo en pedra de granito á vista.

Polo oeste a fachada é un rectángulo pétreo no que destacan os dous contrafortes rematados en moldura graduada baixo o sinxelo e tradicional beiril de tella cerámica curva apoiado en contida cornixa pétreo incorporada na reforma dos anos noventa repetidamente citada; ao mesmo tempo introducíronse os remates dos contrafortes. En todo o paramento só hai unha pequena abertura que pasa luz ao presbiterio. Similar solución presenta a fachada oposta. Só muda de sitio a ventá que, desprazada pola sancristía, volume tamén inexistente na anterior, dá luz ao tramo central interior, e acúrtase a altura total do lenzo como consecuencia da adaptación da obra á topografía. A cabeceira remata en pincho coroado por capia pétreo. Esta solución repítese no testeiro da sancristía coincidindo o beirado sobre cornixa das outras dúas paredes co da nave.

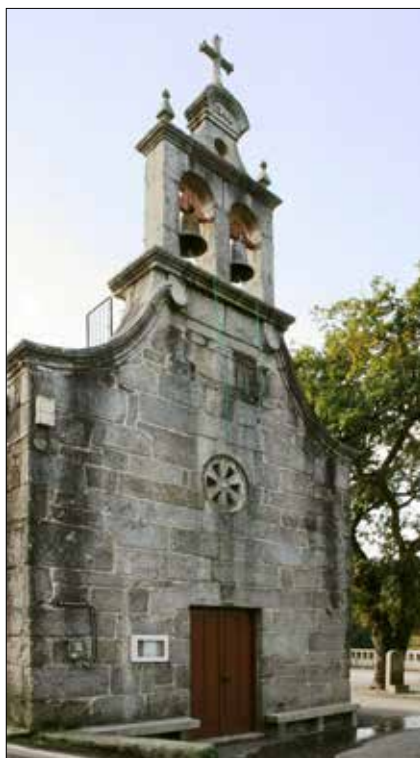
O aspecto que actualmente presenta a capela, anteriormente relatado, é consecuencia das obras acometidas no ano 1994, xa se dixo, segundo proxecto de restauración redactado polo arquitecto técnico municipal Alfonso Soliño Troncoso, con supervisión



Vista dende o suroeste.



Alzado leste coa sancristía en primeiro termo.



Fachada de acceso.



Pormenor de rosetón.



da Comisión Mixta de Patrimonio. A obra construída axustouse en todo ao proxectado e ás directrices pautadas polo director de obra a excepción, total ou parcialmente, de tres apartados que por razóns alleas á dirección non se acadaron: textura de remate nos cortes do granito do rosetón, execución formal da escaleira ao coro e elección do material de pavimento interior. O rosetón estaba previsto que tivese todas as caras abuxardadas; a escaleira proxectárase en chapa de aceiro esmaltado con balaústres a base de finas e lisas barras macizas, tamén de aceiro esmaltado, e pasamáns mediante platina do mesmo material, todo sen a máis mínima moldura; por último, o pavimento interior, ademais de recuperar e integrar todos os restos pétreos que puidesen aparecer, prevíase en lousas de granito abuxardado ou resolto a base de ladrillos macizos de barro cocido colocados a “sardinela”, isto é, de canto, formando despezoamento en espiña de peixe.

As propostas referidas foron substituídas durante o proceso de execución sen buscar consenso coa dirección técnica levada a termo polo redactor do proxecto. O argumento finalmente esgrimido foi económico. O parecer da delegación de Patrimonio encargada da supervisión rematou por ser favorable aos intereses da entidade promotora.

Para finalizar, dicir que, segundo nos contou a veciña do lugar do Castro, Consuelo Bouzada, no ano 2007, nesta capela existiu un antigo e non moi claro rito, hoxe desaparecido. Sen poder precisar cal era o obxectivo, comentaba que en setembro, con motivo da festividade de San Cibrán celebrada o día 15, de véspera varias mulleres se achegaban á capela á noite e xa non saían dela ata o día seguinte: durmían nela. Pero non eran as únicas. Contrastando datos para a realización do presente traballo, o propietario da Casa de Batalla, tamén de San Cibrán, cóntanos que existiu o costume de, cumprindo promesa, quedar unha soa persoa, femia ou varón, toda a noite no interior da capela, neste caso procurando estar o máis esperta posible, co obxectivo de tocar a campá. A única noite do ano que se facía era a que ía do día de todos os santos ao de defuntos.



Vista interior dende o coro.



## O CAMPOSANTO

Dende o principio o ser humano ideou algún tipo de ritual funerario. As mámoas ou túmulos megalíticos son os enterramentos máis antigos coñecidos en Galicia, e o dolmen, que polo regular aparece no seu interior, a primeira manifestación arquitectónica descuberta e conservada con certa regularidade no mesmo territorio. Unha arquitectura, sen dúbida, de carácter rito-monumental. Pero xa dixemos ao inicio do capítulo que non iríamos máis atrás do medievo.

Historicamente o principal lugar de enterramento para os cristiáns estivo fóra das cidades, quizais arimado a algún eremitorio, ata que tempo máis tarde se empeza a sepultar nos adros das igrexas situadas en espazos urbanos, muralla dentro, e pouco despois no seu interior; ata mediados do século XIII só o clero e a nobreza conseguía enterrarse no interior das igrexas urbanas (Betrán Abadía, 2015: 45-46). Seguíronse a utilizar outros lugares, como por exemplo os camiños, quizais arrastrado dun non desaparecido costume romano, ou aínda anterior, pero en menor medida e xeralmente para casos afectados dalgunha particularidade.

A xerarquización social sempre tivo o seu peso, mesmo despois da morte, e en consecuencia os máis podentes nos enterramentos efectuados no interior das igrexas facían no presbiterio, ante o altar maior, o lugar de soterramento máis caro do templo dende que a Igrexa se decatara do nicho de negocio que significaba enterrar nestes recintos de “terra sagrada”, baixando en escala social e económica a medida que estes se aproximaban aos pés da nave. A nobreza chegou a construír sarcófagos pegados ou embutidos nos muros das igrexas e ocasionalmente capelas anexas que lle servían de panteón. Como é de supoñer, a medida non era moi hixiénica, ademais de seguramente ben molesta debido aos fedores que desprenderían as tumbas, mal seladas, descoiadas e mesmo boa porción delas abandonadas. Este problema pouco melloraba nos



Volumetrías tras o muro delimitador vistas dende o exterior. Lateral sur do cemiterio de San Cibrán. Donas.

enterramentos dos “camposantos” situados arredor da igrexa, problema que se agravaba ata límites insostibles nas poboacións de maior tamaño, especialmente cando os cadáveres, en distinto estado de descomposición, eran trasladados por falta de espazo nestes lugares de enterramento a podreiros e osarios comúns.

A aparición de enfermidades e epidemias en recintos urbanos insalubres provocou a consideración de pestilencia para todo tipo de enterramentos na cidade, dentro e fóra das igrexas, os cales se consideraron como un dos principais causantes do desarranxo, creándose a necesidade de buscar unha nova solución ao problema dos cemiterios. Foi en tempos da Ilustración cando, tras un brote epidémico con máis de oitenta mortes en Pasajes (Guipúscoa) e contando coa asesoría, ditames e informes de diversas institucións, Carlos III, no ano 1787, expide unha “Real Cédula para restablecer el uso de Cementerios ventilados para sepultar los Cadáveres de los Fieles” co fin de crear uns recintos máis apropiados emprazados fóra dos espazos amurallados das cidades: os que podemos chamar pola súa vocación cemiterios hixienistas.

Pero para a aplicación real aínda habería que esperar á chegada do Estado Liberal. Os cemiterios hixienistas constitúen unha nova tipoloxía arquitectónica que pode ter a súa afastada orixe ou inspiración no Cemiterio dos Inocentes, mandado cercar por Felipe II de Francia en 1190 (Betrán Abadía, 2015: 48), o cal, ao pé da igrexa de igual nome, ocupaba o lugar de emprazamento do moi posterior mercado de Les Halles en París. Tras a emisión da Real Cédula e ante a resistencia social á aplicación da reforma funeraria, o profesor de matemáticas da Academia de Bellas Artes, Benito Bails, no seu libro de arquitectura *Elementos de matemática*, de 1796, oponse ao enterramento intramuros e emite unha serie de criterios a ter en conta respecto a dimensións, emprazamento, ventilación e outros que, entende, haberán de cumprirse na nova formulación tipolóxica de cemiterios. Estes movementos viranse sumar a posteriores circulares e normas complementarias editadas tamén en tempos de Carlos IV sen resultados positivos. Haberá que esperar ao Novo Réxime para que se asuma a reforma. Será mediante a Orde aprobada polas Cortes o 1 de novembro de 1813 instando á Rexencia do Reino a que esixise a todas as poboacións a construción de cemiterios hixienistas provisionais ata que se puidesen levantar os definitivos segundo se previra na “Novísima Recopilación”.<sup>16</sup>

A linguaxe arquitectónica utilizada e defendida pola Ilustración foi o Neoclasicismo, intento de recuperación de principios de racionalidade ensaiados no mundo clásico. Pódese dicir que os arquitectos ilustrados, sen deixar de lado os aspectos formais, quixeron ter moi presentes as cuestións funcionais. A nova tipoloxía tivo como primeira proposta, prototipo en España, a do modesto cemiterio de La Granja de San Ildefonso, en Segovia, construído segundo proxecto de José Díaz Gamones en 1785, antes da promulgación da Real Cédula. Consiste esquematicamente nun recinto de planta rectangular, cercado en todo o seu perímetro por muro, e con acceso a través de portón con lumieira colocado ao centro dun dos lados maiores. Interiormente, fronte á porta de acceso pero arrimada ao muro da beira contraria, levántase unha pequena capela no centro dun núcleo construído que engloba sancristía, cuarto para o capelán, algúns nichos para depósitos, cuarto para o sepultureiro e unha corte para cabalos, esta con acceso directo dende o exterior do recinto a través dunha porta na cerca. O

<sup>16</sup> A “NOVÍSIMA RECOPIACIÓN” das Leis de España, publicada en 1805, é unha recompilación do Dereito castelán e español.

demais é espazo a ceo aberto para tumbas directas no chan. Outras propostas case contemporáneas, debido á austeridade económica imposta, substituían a capela por unha cruz, en casos baixo teito.

Esta nova tipoloxía mortuoria quere ser un recinto conmemorativo de vocación cívica. Ás buscadas medidas hixiénicas sumaranse outras de tipo conmemorativo que achega o carácter social, máis laico, do momento histórico. O cemiterio hixienista, por influencia dos que nese intre se estaban a construír noutros lugares de Europa, remarcará por adquirir un carácter monumental que ata esa altura nunca posuía ningún campo de enterramentos.

No Val de Miñor aparecen os primeiros cemiterios hixienistas sobre mediados do XIX, procedendo a maioría dos parroquiais de finais do século ou das primeiras décadas do XX. Construíanse atendendo á relixión dominante, o catolicismo, polo que unha gran porcentaxe dos miñoráns disporían dun pequeno apéndice para os que non practicasen ese rito: o “cemiterio dos protestantes”.

### Cemiterio de San Cibrán

É un máis dos últimos cemiterios hixienistas do municipio e o segundo da parroquia tras o do Mosteiro. No lintel do portalón de acceso, coroado por unha cruz exenta de pedra, gravado en baixo relevo di:

“AÑO DE 1931. CONSTRUYDO POR EL PUEBLO”

Do cal ha de deducirse que nesa data quedaría totalmente valado e preparado para o uso. O nome tómao do barrio que ocupa sendo el á súa vez o que remata por nomear o lugar. Trátase dun rectángulo de terra valada por muro de cachotería de granito mo-



Vista xeral en dirección á entrada. Estado en 2007.

reno país, de aproximadamente 2,50 m de altura e 60 cm de grosor que encerra unha superficie de 758 m<sup>2</sup>. Este valado só se interrompe en dous puntos: no ángulo noroeste, onde se levanta unha pequena edificación de 23,50 m<sup>2</sup> para usos múltiples, tamén en pedra, con cuberta a dúas augas, e no centro do muro que pecha o vento leste, lugar no que se sitúa o acceso anteriormente citado. Ante este muro existe unha área de respec-



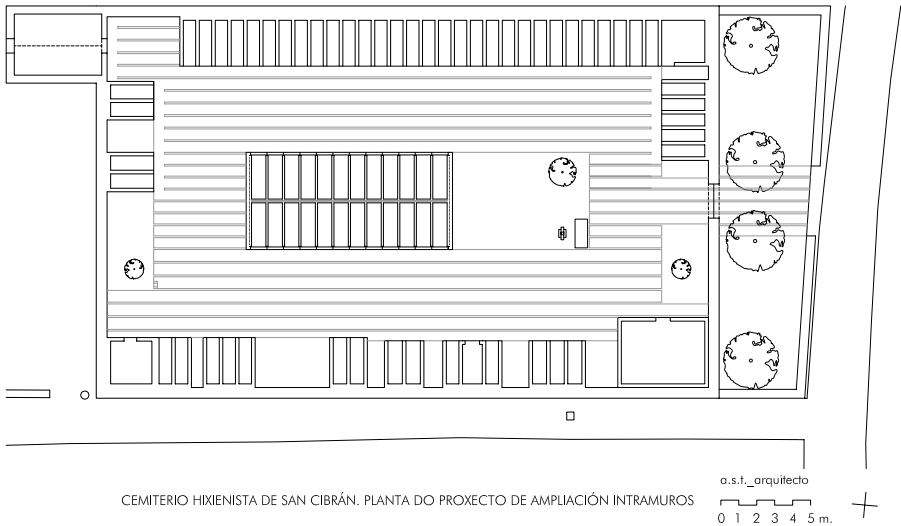
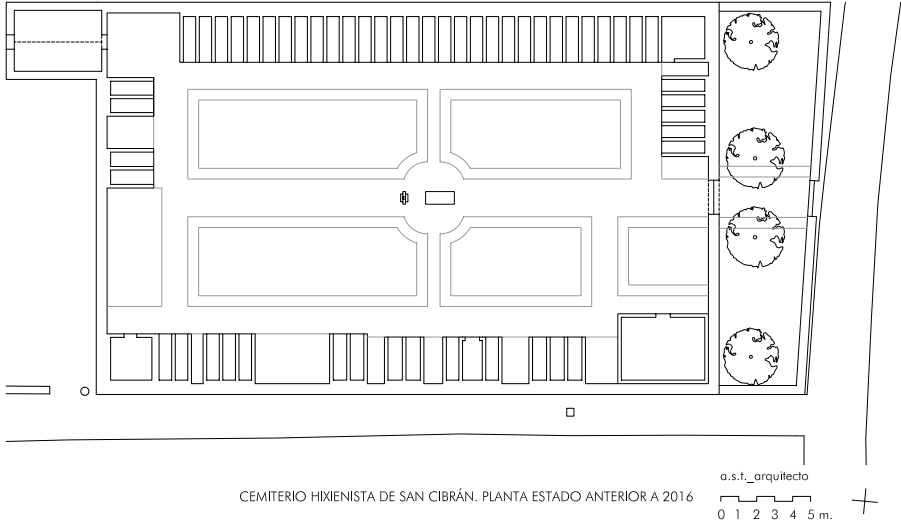
Vista en dirección á entrada despois da ampliación e urbanización.



Vista xeral en dirección suroeste despois da reforma de 2016.

to de 120 m<sup>2</sup>, con vexetación diversa presidida por cipreses, acoutada por un murete de granito de pequena altura, apenas un metro.

Interiormente o recinto sempre tivo un marcado eixe de simetría puntuado no centro xeométrico por un cruceiro ao que antecedía unha mesa-pousadoiro. Ambos os dous elementos situábanse no cruzamento de carreiros que daban servizo aos catro sectores rectangulares de tumbas en terra cercados por sebes de mirto. Á súa vez esta distribución central estaba rodeada por unha última senda de borde para servizo das columnas de nichos situadas a pé de muro de peche do camposanto. Destes, os máis antigos e de maior categoría estética, todos en estilo ecléctico, emprázanse



Plantas.



nos ventos oeste, leste e sur. Neles, de igual xeito a como sucede no camposanto do Mosteiro, o mármore dominante empregado nas lápidas é de cor branca. Os nichos existentes no lateral norte, relativamente recentes, quizais da década dos setenta, nunca se deberon construír nas condicións que mostran polo seu pobre valor estético, material e construtivo.

Na primeira década do novo milenio a comunidade parroquial detecta necesidade de novas columnas de nichos e acorda co Concello, entidade actualmente propietaria do recinto, unha ampliación intramuros. Elíxese para a súa localización o único espazo dispoñible a sabendas de que desaparecerían os catro sectores cercados por mirto e as tumbas en terra. Con proxecto de quen isto subscribe constrúese unha primeira fase, do total proxectado, de novas columnas de nichos e urbanízase todo o recinto. As obras, rematadas e recibidas polo Concello en novembro de 2016, tamén obrigaron a recolocar o “cruceiro” e a mesa-pousadoiro. Un cruceiro, realmente unha cruz de longo varal, cuxo forte cromatismo oculta o formigón que o configura, único conservado integramente no citado material en todo o Val de Miñor. Procede da década dos cincuenta do século pasado, segundo nos contou Consuelo Bouzada, do Castro de San Cibrán, en 2007, cando tiña 76 anos. Daquela aínda se mantiña o costume de facer descansar os féretros no pousadoiro, ante o cruceiro, para rezarlle un último responso antes de darlle terra.

## O CRUCEIRO. UNHA ARQUITECTURA DE INTERMEDIACIÓN

Existen na parroquia tres cruceiros, un calvario e, total ou parcialmente, seis cruces altas. Pero ¿que é un cruceiro? De forma esquemática quizais poidamos dicir que dende o punto de vista formal é aquel monumento emprazado ao aire libre composto por unha cruz latina autónoma situada no alto dunha columna ou varal; a cruz debe ser independente ou se non a totalidade do monumento non pasará de ser unha simple cruz alta, chamada tamén de longo varal. Logo poderá ter outros compoñentes, sendo o máis completo aquel formado por plataforma, pedestal, varal, capitel e cruz. Cada unha das partes pode presentarse lisa ou con molduras e a cruz espida ou figurada. Nas versións máis complexas artisticamente, esta presenta no anverso unha imaxe de Cristo crucificado e no reverso outra da Virxe, xeralmente baixo tres advocacións: a Piedade ou as Angustias, co fillo morto no colo; a Soidade, sempre en solitario e de pé; e a Dolorosa, cunha espada ou sete puñais cravados no corazón. Isto no referido ao apartado físico.

Pero ademais esta peza para que realmente teña a consideración de cruceiro haberá de funcionar a ollos do campesiñado como interlocutor entre o mundo dos vivos e o dos mortos; haberá de ser obxecto principal de ritos, costumes e crenzas. Para iso foi creado e, en consecuencia, será o campo da antropoloxía o que lle dea sentido, o que estude e xustifique a súa localización nas encrucilladas, adros de igrexas, capelas e ermidas, en cemiterios e noutros lugares simbólicos. Sempre ligado ao tránsito, á idea de camiño. Será tamén a antropoloxía cultural quen estude os moitos xa citados ritos e costumes existentes ao seu arredor.

A orixe do cruceiro en Galicia, aínda non suficientemente aclarada e admitindo declaradas discrepancias, parece estar no século XV, coa aparición dos chamados góti-

cos<sup>17</sup>, se ben non se produce unha auténtica expansión polo país ata o inicio do século XVII, coa creación do cruceiro barroco, verdadeira icona deste tipo de monumentos no noroeste peninsular, isto é, Galicia e norte de Portugal. O cruceiro é unha das pezas da arquitectura popular e etnográfica, xunto ao hórreo e a casa vernácula, máis emblemáticas e diferenciadoras do hábitat galego.

A etnografía en xeral recibe consideración por parte da lexislación actual, xa se comentou, tendo esta particular atención cos hórreos, os cruceiros e os petos de ánimas. A Lei de Patrimonio Cultural de Galicia, do 4 de maio de 2016, declara xenericamente como Bens de Interese Cultural (BIC) todos os cruceiros, petos de ánimas e hórreos cuxa construción estea confirmada con anterioridade a 1901.

### O Cruceiro<sup>18</sup>

Outra vez unha peza construída termina por dar nome a un barrio; é o único caso en toda a parroquia no que a cruceiros se refire. As súas coordenadas xeográficas obtidas mediante GPS etrex-GARMIN (DAT MAPA - EUROPEAN 1979) son: Latitude 42° 06'14" N, Lonxitude 08° 47'36" O. Sitúase na encrucillada que forman o camiño



Pormenor do pedestal.

17 Non debe confundirse cruceiro gótico con cruz gótica. Aínda podendo ser temporalmente coetáneos, a cruz por si soa non pode ser entendida como cruceiro ao carecer como mínimo de varal. Estas constrúanse para seren colocadas exentas en altares e outros lugares.

18 O referido a esta peza é copia da ficha correspondente ao monumento en cuestión extractada do volume que co título "ARQUITECTURA DE INTERMEDIACIÓN NO VAL DE MIÑOR. CRUCEIROS E PETOS DE ÁNIMAS" forma parte dun traballo de etnografía, tratada dende o punto de vista da arquitectura, referido a todo o Val de Miñor. O volume citado, actualmente no prelo, dun total previsto de seis, é da autoría de María Xosé Pérez González en colaboración con quen asina este artigo.



Vista xeral do emprazamento.

que dende O Calvario, no Mosteiro, baixa ao Telleiro co que sae en dirección aos barrios de San Martiño e O Aciquelo, en Borreiros. Está totalmente rodeado de casas antigas cercadas de altos muros de cachotaría de granito do país. No ámbito inmediato, como tantas outras veces, proliferan elementos contaminantes da paisaxe, destacando unha vez máis os cables de subministración de enerxía eléctrica e de telefonía e os correspondentes postes. Neste caso contabilízanse doce unidades. O monumento atende á seguinte descrición:

#### *Plataforma*

Está formada por tres chanzos de planta circular. O primeiro delas aséntase sobre unha plataforma granítica, tamén de planta circular, que absorbe a pendente do terreo; todos presentan bocel. Teñen as seguintes medidas de diámetro: 2,55 m, 1,85 m e 1,25 m. A altura en todos os casos é 0,22 m e o bocel mide 0,10 m.

#### *Pedestal*

É de planta cadrada de 0,68 m de lado e ten unha altura de 0,36 m. As arestas horizontais superiores están redondeadas e nas verticais aparecen talladas cabezas con rostro antropomorfo, de ruda execución, situadas nos catro vértices. Baixo estas os brazos en forma de V para rematar entrelazando as mans sobre a aresta vertical. Outra opción interpretativa posible sería reducir a descrición anterior unicamente á osamenta. A erosión non permite precisar, se ben a opción máis estendida e probable é a segunda.

#### *Varal*

Arranca con base cadrada de 0,25 m de lado para inmediatamente pasar a sección cilíndrica de 0,22 m de diámetro. Ten unha lonxitude de 2,51 m ata o colar.

#### *Capitel*

Sobre o colar o diámetro do varal crece lixeiramente mantendo a sección circular e remata nunha dobre peza tórica moi pouco pronunciada que funciona a xeito de capitel. Esta peza mide 0,25 m de altura contados dende o colar ata o remate.



Pormenor do anverso da cruz.

### *Cruz*

A cruz ten sección cadrada que varía entre os 0,20 m de lado na base aos 0,15 no cabeceiro. Os brazos e o cabeceiro rematan de forma lobulada. Na vista lateral apréciase como se inclina cara ao anverso buscando equilibrar o peso da gran masa que presenta a Virxe. Ten unha altura de 1,15 m e o pau horizontal mide 1,00 m.

No anverso aparece un Cristo moi pegado á cruz cos brazos moi longos e as pernas algo flexionadas. O traballo, aínda que expresivo, é moi rudo na execución e a figura moi rixida, sobre todo na metade superior. Enriba da cabeza aparece unha cartela que non mostra inscrición, ou polo menos non se le.

No reverso está representada unha Dolorosa de gran volume e presenza moi arcaica. Aparece coas mans entrelazadas sobre o

peito, baixo as cales, e ao que sería practicamente a altura dos xeonllos, aparecen dous enigmáticos vultos semiesféricos atravesando a roupaxe que non son outra cousa que os seos nus, para o que non atopamos simboloxía, nunha localización totalmente fóra de proporción. A roupaxe, representada de xeito elemental, envolve totalmente a figura que unicamente mostra espaldas xa citadas mans, os mencionados peitos e o rostro. Este, con expresión triste, está envolto pola roupa, rematando por formar un aro arredor del. A Virxe aparece representada sobre un querubín e ten moita maior altura que o Cristo do anverso.

### *Datación*

Como na maioría destes monumentos, tampouco neste caso existen datos acerca do autor e data de creación. É posible que a inscrición que intuimos no pedestal achegase algunha luz sobre a data, pero ao ser practicamente invisible polo altísimo grao de erosión nada aclara. A cara norte do pedestal, a menos castigada, permite ver algún trazo pero segue a ser ilexible a mensaxe.

Atendendo á factura da obra habemos de concluír que posiblemente o autor non andaba sobrado de recursos artísticos. Isto, por si mesmo, ou sexa, o carácter arcaico da obra, neste caso xa pode ser un condicionante que induza a erro á hora de datalo. Aínda así, tendo en conta que as figuras do pedestal nos remiten ás caveiras e tibias que formaban parte da que pode entenderse como simboloxía tradicional do século XVII, ao tratamento plano e pegado á cruz do Cristo e a que non é moi habitual que

os cruceiros anteriores a 1700 presenten plataformas circulares, pensamos que podería tratarse dunha peza da segunda metade do XVII ou algo posterior.

#### *Conservación*

Os chanzos da plataforma están parcialmente soterrados polos sucesivos pavimentados que sufriu o camiño. O bocel que presentan ten graves danos en varios puntos. O pedestal está erosionado moi severamente, de xeito especial nas figuracións que aparecen nos vértices.

#### *Comentarios e lendas*

Visitado o 27 de agosto de 2007.

Era parada para os enterros que subían en dirección ao camposanto dende os barrios do Telleiro, As Barreiras, O Sobreiro e o propio Cruceiro. Ante el pasaba unha procesión, desaparecida hai aproximadamente uns sesenta anos, que saía da igrexa parroquial, baixaba ata o barrio da Barga, continuaba polo Camiño Real ata O Telleiro e subía polo Cruceiro cara ao barrio do Mosteiro. Tamén en tempos chegaba ata el unha procesión en rogativa no mes de maio que se correspondía coa terceira xornada, pois a primeira realizábase arredor da igrexa parroquial e a segunda chegaba ata o calvario do Mosteiro.

Dende antigo existiu o costume de achegarse a orar ante el. Este hábito, hoxe totalmente desaparecido co falecemento hai un ano<sup>19</sup> de Camila do Cruceiro, exercíase ao atardecer. Reuníanse mulleres dos barrios do Telleiro, O Cruceiro e outros para celebrar rezos de xeito ritual, describindo círculos arredor do monumento en tanto rezaban. Algunhas levaban flores que, unha vez rematada a cerimonia, depositaban sobre o pedestal onde permanecían ata a mañá seguinte cando a mesma devota pasaba a recollelas. Finalizados os rezos, a plataforma do cruceiro servía de asento ás mulleres, as cales iniciaban un faladoiro que adoitaba estenderse ata ben entrada a noite en época estival.

Este monumento tamén se coñece, con menor intensidade, como Cruceiro do Cura, supoñemos que pola proximidade da casa que en tempos utilizou algún sacerdote.

Principal fonte oral: Luz Martínez Fernández (72 anos), do Cruceiro, e Preciosa Dacosta Araújo (80 anos), da Barcalla.



Pormenor do reverso da cruz.

<sup>19</sup> Todos os datos do cruceiro están referidos ao ano en que o visitamos, isto é, 2007.



## BIBLIOGRAFÍA

- ÁVILA Y LA CUEVA, FRANCISCO (1852). *Historia civil y eclesiástica de la ciudad de Tuy y su obispado, Vol. II. Vilas, parroquias, arciprestados*. Edición facsimilar. Consello da Cultura Galega 1995.
- BANGO TORVISO, ISIDRO GONZALO (1979). *Arquitectura románica en Pontevedra*. Fundación Pedro Barrié de la Maza. A Coruña 1979.
- BAS LÓPEZ, BEGOÑA (1983). *As construcións populares: un tema de etnografía en Galicia*. Ediciós do Castro. Sada.
- BETRÁN ABADÍA, RAMÓN (2015). *La ciudad y los muertos. La formación del cementerio de Torrero*. Ed. Ayuntamiento de Zaragoza.
- BONET CORREA, YAGO (1994). *La arquitectura del humo*. Ediciós do Castro. Sada.
- BURGUEÑO, JESÚS (1995). La génesis de la división territorial contemporánea en la España atlántica (Galicia, Asturias, Cantabria y el Bierzo). *Ería, Revista Cuatrimestral de Geografía* 36: 6.
- CAAMAÑO SUÁREZ, MANUEL (2003). *As construcións da arquitectura popular. Patrimonio etnográfico de Galicia*. Ed. Consello Galego de Colexios de Aparelladores e Arquitectos Técnicos.
- DE LLANO CABADO, P. (1981). *Arquitectura popular en Galicia*. Vol.1. Ed. Colexio Oficial de Arquitectos de Galicia. Santiago de Compostela.
- DE LLANO CABADO, P. (1983). *Arquitectura popular en Galicia*. Vol. 2. Ed. Colexio Oficial de Arquitectos de Galicia. Santiago de Compostela.
- DE SA BRAVO, HIPÓLITO (1972). *El monacato en Galicia*, Vol. II. A Coruña.
- ESPINOSA RODRÍGUEZ, JOSÉ (1951). *Casas y cosas del Valle Miñor*. (2ª Ed.) Vigo.
- BOUZA BREY, FERMÍN (1953). Noticias históricas sobre la introducción del maíz en Galicia. No Boletín da Real Academia de Historia. Tamén en *Etnografía y Folklore de Galicia* (2). Edicións Xerais. Vigo 1982.
- FLÓREZ, ENRIQUE (1747--). *España sagrada.*, vol. 22(*La Iglesia de Tuy desde los orígenes hasta el siglo XVI*). Ed. Orbigo, 2005.
- FONTOIRA SURÍS, RAFAEL (1996). *Descubrir el románico por tierras de Pontevedra y el Camino de Santiago*. Deputación Provincial de Pontevedra. 2ª ed.
- GALINDO ROMEO, PASCUAL (1950). *Tui en la Baja Edad Media. Siglos XII-XV*. Instituto "Enrique Florez". Consejo Superior de Investigaciones Científicas.
- GÓMEZ SOBRINO, JESÚS (1994). Noticias inéditas sobre monasterios desaparecidos de la diócesis de Tuy. *Actas do Coloquio Galaico-Minhoto, I*. Viana do Castelo. 1994.
- HIDALGO CUÑARRO, J.M. & COSTAS GOBERNA, FJ (2001). *Prospecciones arqueológicas en los valles del Tea, Alvedosa y Miñor*. Ed. Museo Municipal Quiñones de León. Vigo.
- IGLESIAS ALMEIDA, ERNESTO (2006). Tráfico marítimo e fluvial nos portos do sur da provincia de Pontevedra (séculos XIII-XVII). Toxosoutos. Noia.
- PALLARES MÉNDEZ, M<sup>a</sup> DEL CARMEN & PORTELA SILVA, ERMELINDO (1971). *El bajo valle del Miño en los siglos XII y XIII. Economía agraria y estructura social*. Universidad de Santiago de Compostela.
- SAAVEDRA, P, SOBRADO, H. & PRESEDO, A. (2013). *La red parroquial y el clero rural en la Galicia de los siglos XVI-XIX: resultados de una investigación en curso*. Obradoiro de Historia Moderna. Universidade de Santiago de Compostela.

- SÁNCHEZ AMEIJERAS, R. (2013). *La escultura románica en la provincia de Pontevedra*. En *La Enciclopedia del Románico*. Provincia de Pontevedra. Ed. Fundación Santa María la Real del Patrimonio Histórico. Aguilar de Campoo.
- SÁNCHEZ PARDO, J.C. (2014). Organización eclesiástica y social en la Galicia tardoantigua. Una perspectiva geográfico-arqueológica del parroquial suevo. *Hispania Sacra* 46: 23.
- SOLIÑO TRONCOSO, M., MOSQUERA VELEIRO, J.L., SOLIÑO TRONCOSO, ALF. & SOLIÑO TRONCOSO, ANT. (1995). *Gondomar. Historia, arte e territorio*. Ir Indo. Vigo.
- VÁZQUEZ CORBAL, M. (2005). *La iglesia de Santa Eulalia de Donas (Gondomar): un ejemplo de las relaciones entre el románico del Baixo Miño español y portugués*. Fundación Cultural Rutas del Románico. Pontevedra.
- VV. AA. (1997). *Historia de Chandebrito*. Coordinación de Clube Espeleolóxico Máúxo. Ed. Comunidade de Montes Veciñais en Man Común de Chandebrito e Concello de Nigrán 1997, pp. 112-122 Pódese citar mellor?