

Vida i obra de Núria Solé Sanromà, palinòloga de prestigi

José A. Latorre Jiménez

Resum: biografia de Núria Solé Sanromà, palinòloga reconeguda nascuda a Constantí (1925-2013).

Paraules Clau: Núria Solé Sanromà, Constantí, palinologia, paleontologia, geologia.

INTRODUCCIÓ

Fa un temps vaig sentir parlar de la Núria Solé Sanromà, una brillant palinòloga¹ nascuda a Constantí. Llavors, per la meua condició de naturalista i, amb la curiositat per investigar tot allò relacionat amb la natura, en particular, amb referència al terme de Constantí, vaig interessar-me per la seva figura. Inicialment vaig trobar ben poca informació, bàsicament que havia estat geòloga, paleontòloga i, sobretot, una gran palinòloga reconeguda a nivell nacional i internacional. Però el contacte amb la família de la Núria, que en tot moment s'ha mostrat receptiva i molt amable, m'ha permès dedicar un merescut, encara que modest, homenatge a la persona i la figura d'aquesta científica constantinenca tan destacada.

PRIMERS ANYS I FORMACIÓ

Núria Solé va néixer a Constantí el 22 de juny de 1925. El seu pare, Agustí Solé, es dedicava a la pagesia i la mare, Concepció Sanromà, a les labors de la

1. La palinologia és la branca de la paleobotànica dedicada a l'estudi del pol·len, espores, dinoflagel·lats i qualsevol polímorf, actual o fòssil. S'utilitza en arqueologia, climatologia, estratigrafia i geologia dels recursos minerals (petroli, carbó).

casa. Els seus germans, Concepció i Josep M., van néixer més tard. La família, propietària de varies finques, volia que la filla gran exercís de mestra i que busqués un marit que tingués moltes terres, amb la qual cosa augmentaria considerablement el patrimoni familiar. Finalment, la Núria va estudiar el batxillerat a l'Institut de Enseñanza Media de Tarragona, on va aprovar l'examen d'Estat el 19 d'octubre de 1944, per tal de cursar la carrera de magisteri a la mateixa ciutat. Sembla que va canviar d'activitat professional quan va conèixer al Sr. Sedó, un botànic aficionat (de Mont-roig?),² que li va suggerir matricular-se a la Secció de Ciències Naturals de la Universitat de Barcelona, en la qual s'impartien assignatures de biologia, botànica i algunes de geologia.

La Núria es va matricular a la Universitat de Barcelona al 1952. Abans de marxar, recorda amb certa nostàlgia el Josep Buyó, veí de Constantí, que quan era jove li va ensenyar a anar en moto i diu que va aprendre ràpid. A la universitat, la Núria va ser ajudant en pràctiques de la Dra. Carmina Virgili, una eminent geòloga barcelonina que realitzava els itineraris de geologia per als alumnes i, a la vegada, gestionava l'intercanvi amb altres publicacions de la revista *Memorias y Comunicaciones* de l'Institut Geològic de la Diputació Provincial de Barcelona, amb edició del CSIC.

A la secció de Ciències Naturals va conèixer al Jaume de Porta, un jove que havia abandonat els estudis d'aeronàutica a Madrid i també s'havia matriculat a la Universitat de Barcelona (UB). Com que ella era de Constantí i ell de Reus de seguida van fer sortides a prop del riu, on els pares de Núria tenien una finca, i



A l'esquerra, Núria Solé enmig de grans roques, en una mostra de la seva estima per la Natura i la Geologia (1945). A la dreta, Núria Solé, a l'esquerra de la fotografia, amb les seves amigues Angelina i Maria Sant (Rambla de Barcelona, 1948). (Fotos cedides per Jaume de Porta).

2. Pot ser el mestre, poeta i arqueòleg de Barcelona, encara que de família mont-rogenca, Magí Sedó Pascual (?).



A l'esquerra, Núria Solé i Jaume de Porta (Congreso de INQUA -Unión Internacional para la Investigación Cuaternaria). (Barcelona,1952). A la dreta, una dinar del Congreso de INQUA - Unión Internacional para la Investigación Cuaternaria. D'esquerra a dreta: el professor Padreny, Jaume de Porta, Núria Solé i el professor Font AltAltaba (Barcelona, 1952). (Fotos cedides per Jaume de Porta).

finalment es van fer nuvis. Es van casar el 1956, a la capella de la mateixa universitat. Els primers temps de vida en parella van ser de dificultats econòmiques, perquè ell impartia classes en una acadèmia i també a particulars, però amb la dificultat de trobar nous clients i establir aquesta font d'ingressos, de manera que l'ajuda de les famílies els va permetre aconseguir un apartament i tirar endavant.

El Jaume es va dedicar a la paleontologia per influència del personal que treballava al Departament de Geologia de la UB, que estava dirigit pel Dr. Lluís Solé Sabarís, i la Dra. Carmina Virgili com a professora adjunta.



Dues imatges del casament de la Núria Solé i Jaume de Porta, a la Capella de la Universitat de Barcelona (1956). A la segona, amb els pares d'ella. (Fotos cedides per Jaume de Porta).

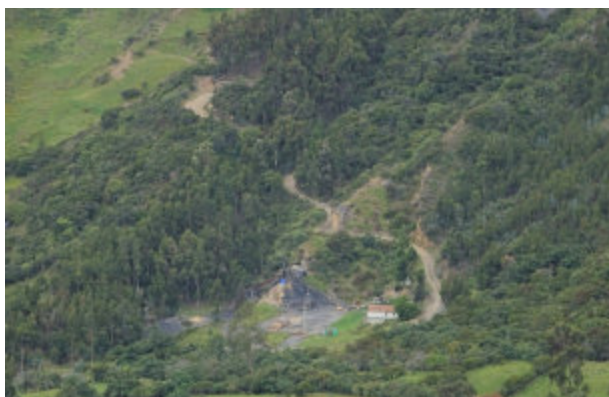


Per la seva banda, la Núria es va llicenciar el 1958 i, per tal de progressar en el món acadèmic, havia de realitzar una tesi doctoral. En geologia comportava fer sortides al camp i això suposava una despesa econòmica, que no estava a l'abast de totes les butxaques, per aquest motiu la Núria va ajornar la elaboració de la tesi.

ESTADA A COLÒMBIA

Al 1957, la Facultad de Ingeniería de Petróleos, a la ciutat de Bucaramanga (Departament de Santander. Colòmbia) tenia diferents professors, però cap geòleg. Van consultar amb el Dr. José Royo Gómez, un republicà espanyol exiliat que vivia en aquesta ciutat i, mitjançant uns altres geòlegs espanyols, se li va proposar el lloc de treball a Manuel Julivert i Casagualda, un jove geòleg reusenc, què es va traslladar a la Universidad Industrial de Santander amb un contracte de dos anys. Una vegada establert, va aconsellar la contractació d'un paleontòleg i, va proposar a Jaume de Porta, de manera que la facultat el va contractar també per dos anys i així va ser com el Jaume i la Núria van marxar a viure a aquest país al 1958.

Un cop establerts a Bucaramanga, el matrimoni tarragoní havia de visitar amb freqüència l'Instituto del Servicio Geológico Nacional de Colombia. Aquest organisme estava dirigit pel Dr. Paba Silva, el qual va contractar a dos geòlegs: un austriac, el Dr. Hans Bürgl, paleontòleg, i un holandès, el Dr. Thomas van der Hammen, palinòleg, per dirigir les dues seccions. Aquest darrer va convidar la



Vista panoràmica de la "Formación Guaduas" on la Núria va fer recerca per a realitzar la seva tesi doctoral (Foto: Wikipedia).



Esquerra, la Núria amb un grup de companys. A la dreta, acotxada al costat del capellà Oriol de Bolòs, un gran botànic català (1958). (Fotos cedides per Jaume de Porta).



Retrat del Dr. Thomas van der Hammen, palinòleg holandès, professor de la Núria a Colòmbia (anys 50). Comiat del Dr. Thomas, amb la Núria al centre, a l'esquerra al costat del professor (Bogotà, 1959). (Fotos cedides per Jaume de Porta).

Núria a veure en què consistia la seva feina i ella va quedar captivada per la palinologia i aquí va començar el seu interès per aquesta especialitat geològica. Seguidament va col·laborar en l'elaboració d'una col·lecció de plantes actuals, que servissin de referència, i en una altra sobre pol·len fòssil procedent dels nivells lutítics i de carbó.

Al 1960 al Jaume li va sortir l'oportunitat de traslladar-se a la Universidad Nacional de Bogotá com a professor de Ciències Geològiques i allí van marxar tots dos. Aquell mateix any a Bogotà, la Núria va entrar a treballar al Ministerio de Minas y Petróleos de Colòmbia, primer com a auxiliar; després com a geòloga de la Sección de Paleobotánica i, per últim, com a cap de la mateixa secció. A la capital va néixer el seu primer fill, el Santi, el 22 de gener del 1961. Amb aquesta situació familiar dels dos pares treballant, la germana de la Núria, la Concepció, va anar una temporada a viure a Bogotà, per donar-los un cop de mà. Posteriorment, la Núria va tenir una empleada domèstica que l'ajudava, però també cal dir que els companys catalans que estaven vivint a Colòmbia s'ajudaven força entre ells.



1



2



3



4



5



6

1. La Núria, a l'esquerra, amb la esposa i la filla del Dr. Julivert, geòleg de Reus (Colòmbia, 1960).
2. Davant del seu tot terreny a Bogotà per fer sortides d'exploració (1960). 3. A casa seva durant l'estada a Bogotà (1960). 4. Amb la seva germana Concepció. 5. Amb el Santi, el seu primer fill (Bogotà, 1961). 6. Treballant a la Sección de Paleobotánica y Palinología (Servicio Geológico Nacional de Colombia, Bogotà, 1962). (Fotos 1 i 6 cedides per Jaume de Porta i fotos 2 a 5 cedides per Núria i Jaume de Porta).



1

La Núria i el Jaume a la sabana colombiana, el seu fill Santi en peu. Bucaramanga/ 1966.



2



3



4

La Núria vestida de festa (Bogotà, 1962). Al mig, en un retrat fet a Bogotà (1963). A la dreta , baixant de l'avió a l'Aeroport de Madrid, en un viatge procedent de Colòmbia (1963). (Fotos 1 a 2 cedides per Núria i Jaume de Porta i fotos 3 i 4 cedides per Jaume de Porta).



A l'esquerra, la Núria a la biblioteca de casa, a Bucaramanga (1963). A la dreta, a Bucaramanga (1964). (Fotos cedides per Jaume de Porta).

En el Ministerio de Minas y Petróleos de Colòmbia la Nuria va estar treballant fins a l'1 de març de 1964, quan va presentar la renúncia per començar a treballar de nou a Bucaramanga.

A començaments d'aquell 1964, la Núria entrà com a professora assistent a la Facultat de Ingenieria de Petróleos (Universidad Industrial de Santander) a Bucaramanga. Ací va ajudar, juntament amb el Jaume, a treballar sobre un nou



Portada i portadella de la publicació sobre la cita de *Tythodiscus Norem* a Colòmbia (1959). A la dreta, Manuscrit realitzat per la Núria on va anotant el que va trobant a una capa estratigràfica.



Dues imatges d'un viatge de la Núria a Holanda, als anys seixanta.
(Fotos cedides per Jaume de Porta).

programa que en un futur donés lloc a la carrera de geologia,³ el qual, va resultar en la creació de la citada especialitat i, que segeix vigent en l'actualitat.

En aquesta ciutat, el 26 de març de 1967, naixerà el segon fill de la parella, la Núria. Un parell de mesos després, el 19 de maig, cessa la feina laboral dels darrers tres anys i, amb això, tota la família posa punt i final a l'etapa colombiana.

NOVES OPORTUNITATS, LA UNIVERSIDAD DE SALAMANCA

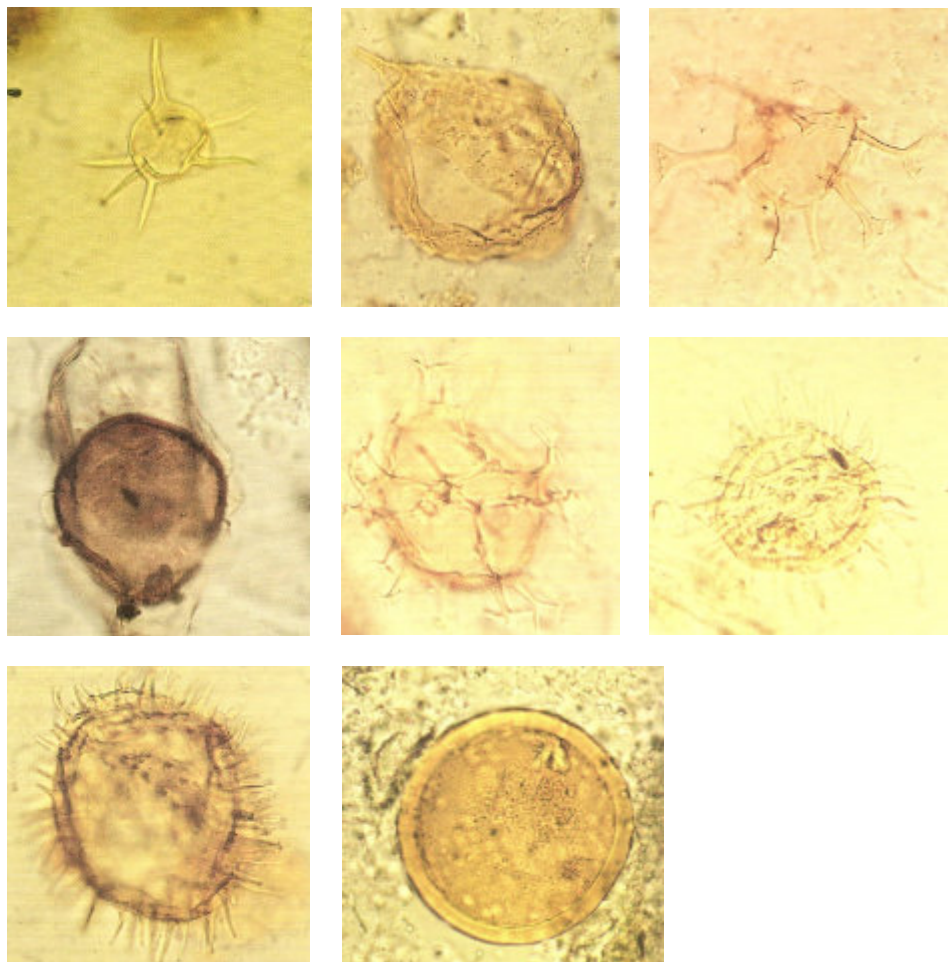
El 1967 la família torna a Espanya: la Núria com a professora de paleobotànica a la Facultat de Geologia de la Universitat de Barcelona, plaça que ocuparà fins al 1969, i el Jaume com a professor agregat amb una convocatòria de plaça que guanya a la mateixa universitat.

Al 1970 la Núria es doctora en Ciències Geològiques a la Universitat de Barcelona, amb la tesi *Estudio espora-palínico de la Formación Guaduas (Maastrichtiano-Palioeceno) en la Sabana de Bogotá*,⁴ dirigida pel Dr. Miquel Crusa-

3. La dècada dels vuitanta es va iniciar amb el marc d'acció establert per el "Decreto Ley 80 de 1980", que va obligar a una nova reforma administrativa i l'ampliació de l'espectre dels programes professionals. Van sorgir així la carrera de Geologia al 1982, entre d'altres.

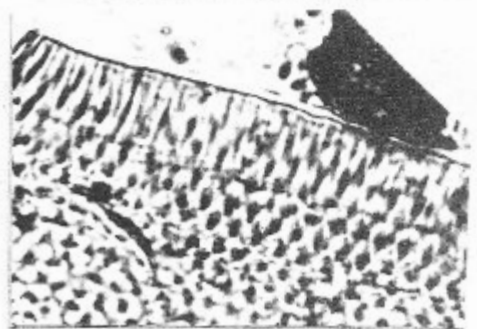
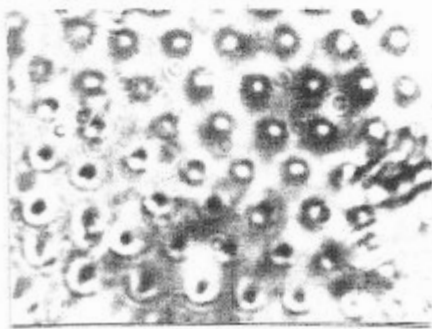
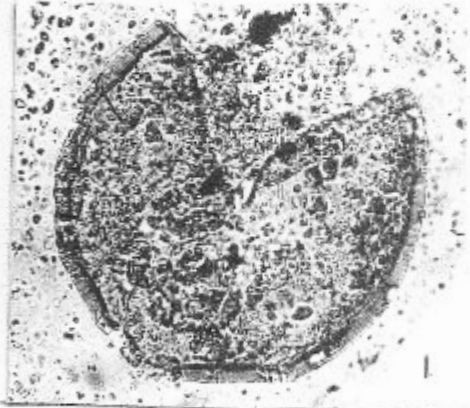
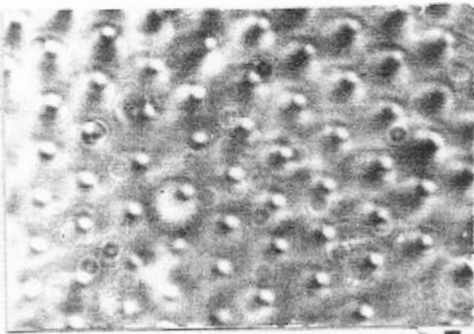
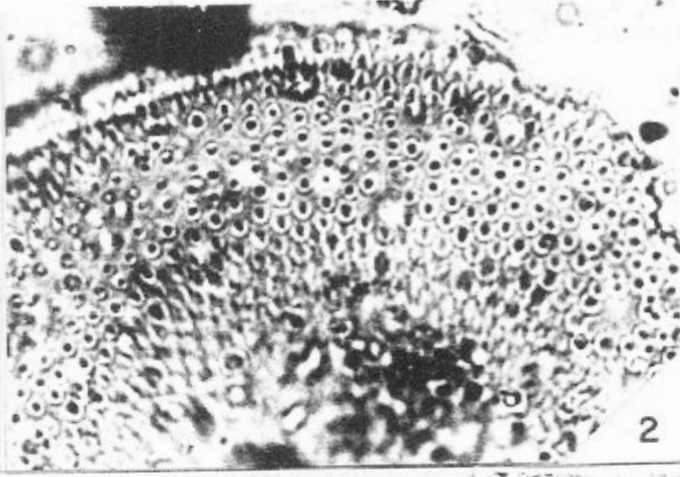
4. La "Formación Guaduas" és un estrat geològic de la Cuenca Media de la Magdalena i del Altiplano Cundiboyacense, Cordillera Oriental dels Andes colombians. La formació és predominantment d'esquits amb una capa de carbó, data dels períodes Cretàcic superior i Paleogen; Maastricht-Paleocè, i té un gruix màxim de 1.090 metres. Apareixen fòssils de Comaposada camargoi, Ficus andrews, Berhamniphyllum sp., i Archeopaliurus boyacensis, que s'han trobat en jaciments de carbó a Zipaquirá, Tasco i Boyacá.

Litològicament consisteix bàsicament en lutites intercalades amb llits de gresos. La formació és la principal font de carbó de Colòmbia.



Fotografies fetes amb microscopi òptic de microorganismes fossilitzats corresponents a diferents períodes geològics.

LÁMINA I



Làmina sobre el descobriment de *Tythodiscus Norem* en el Miocè de Roda de Berà (Tarragona).



Panell amb fotos esporo-pòliniques. (Foto: Josep Estivill)

font. La tesi consta d'una memòria de 560 pàgines, 8 figures i làmines, que va presentar a la Facultat de Geologia i va obtenir la qualificació d'excel·lent *cum laude*.

Mentre tant, el Jaume té la possibilitat d'optar a una plaça a la Universidad de Salamanca. Aquest sortia amb avantatge, perquè a Colòmbia havia publicat varis articles sobre aquests vertebrats del Terciari, i finalment va aconseguir la plaça. D'aquesta manera, el Jaume i la Núria, amb un fill de deu anys i una filla de quatre, es traslladen a Salamanca al 1971. Ell ocupant la seva nova plaça i ella com a col·laboradora a les classes pràctiques de paleontologia. Aleshores van establir un Departament de Paleontologia i amb els alumnes es desplaçaven fins a Huelva, on eren molt abundants els foraminífers i els mol·luscs marins. Hi havia dos motius per fer aquests viatges: un, la creació d'una col·lecció de referència; i l'altre, realitzar publicacions.

Al departament on treballaven es van instituir diverses especialitats: una plaça de foraminífers, que va ocupar Francisco Javier Sierro; una plaça de mol·luscs marins, a càrrec de José Ángel González Delgado; una plaça de nanoplàncton, a càrrec de José Abel Florez, i una plaça de palinologia, que va ocupar Maruja Valle. Aquesta va mantenir una estreta relació amb la Núria i es va convertir en una continuadora de la seva tasca a Salamanca. Entre elles es va crear una relació professional i, sobre tot, una amistat que va perdurar per sempre més. Quan van sortir les places per a professors adjunts es va publicar una llista d'aspirants en funció del nombre de publicacions. Núria era sens dubte la que en tenia un nombre més gran; no obstant, li van adjudicar una posició baixa. Per llei,



Coberta de la publicació "Primera cita de *Tythodiscus Norem* en España" (Salamanca, 1977).



La Dra. Solé amb el Dr. Ketves, palinòleg hongarès, al Congrés de Paleontologia "Concept and Method in Paleontology", celebrat a la Universitat de Barcelona, al maig de 1981. (Foto cedida per Jaume de Porta).

els membres del tribunal d'oposicions no podien tenir parentiu amb els opositors, en canvi en aquest cas es va permetre. El Jaume li havia aconsellat que no es presentés, perquè amb aquest panorama la decisió ja estaria presa.

Tot i això la Núria continuà treballant i passà de col·laboradora a encarregada del curs de Paleontologia i va finalitzar com a professora adjunta interina de la mateixa especialitat.

Amb dos fills i treballant tots dos, la família de Porta rep l'ajut d'una empleada de la llar, la Sra. Vero, amb la que es va crear una molt cordial relació que va acabar per considerar-la com a quasi part de la família.

Paral·lelament, al 1977 la Núria publica un article on descriu la presència del fòssil unicel·lular *Tythodiscus Norem* a Catalunya, la primera vegada que es localitza a Espanya. Molts dels seus treballs els signa com a Núria Solé de Porta (el segon cognom correspon al del seu marit).

Durant tots aquests anys ha estat membre de les associacions més importants de paleobotànica i palinologia nacionals i internacionals: Asociación Latinoame-



El dia de la seva jubilació, el 23 de gener del 1991, la Núria Solé rep un obsequi de mans del rector de la Universitat de Barcelona, el Dr. Josep M. Bricall. (Foto cedida per Jaume de Porta).

ricana de Paleobotànica i Palinologia, Association des Palynologues de Langue Française, American Association of Stratigraphic Palynologists; i va ser sòcia fundadora de l'Asociación de Palinólogos de Lengua Española (APLE) des de 1978, en la qual va ocupar els càrrecs de vicepresidenta (1977-79), vocal de la junta directiva (1980-84), directora del grup de treball de paleopalínologia (1980-84) i, en particular, organitzadora del IV Simpòsium de Palinologia (Barcelona 1982). Quan als idiomes, la seva trajectòria acadèmica la va portar a dominar el francès així com també l'anglès a nivell de lectura d'articles científics.

ÚLTIMA ETAPA PROFESSIONAL, NOVAMENT BARCELONA

El 1978 la Núria va tornar a la Universitat de Barcelona, després d'aconseguir una plaça com a professora de Paleontologia i Palinologia. L'assignatura de palinologia era aleshores una optativa per als alumnes de 4t. i 5è curs. La resta del temps el dedica a la investigació en el seu propi laboratori que li va atorgar la universitat



1



2



3

1. la Núria a la zona cafetera de Colòmbia al 1996. 2. En una fotografia del 2006. A sota, el Jaume i la Núria al costat del professor Jaime Trunyols i la seva senyora, al Congreso de la Sociedad Española de Paleontología (Salamanca, setembre de 2002). (Foto 1 cedida per Núria i Jaume de Porta i foto 3 cedida per Jaume de Porta).



4



5

Les noces d'or de la Núria i el Jaume. A l'esquerra, amb el pastís de celebració i, a la dreta, acompanyada dels dos fills, Núria i Santi, a la dreta del Jaume i, a la seva esquerra, el seu gendre, Sergi Mira (2006). (Foto 4 cedida per Núria i Jaume de Porta i foto 5 cedida per Jaume de Porta).

S'emportà els dos fills, mentre que el Jaume es va quedar a Salamanca. En aquest període, la Núria s'organitzava tota sola per treballar i cuidar els fills.

Al març de 1981 participa en una trobada d'associacions palinològiques i realitza unes pràctiques a l'Institut de Geologia de la Universitat Louis Pasteur (Estrasburg). Aquest mateix any viatja a Begles (França), on visita l'empresa Esso Production Research-European i consulta la biblioteca de palinologia, així com la seva col·lecció d'espores i pol·len fòssils tropicals; també accedeix al laboratori per veure els mètodes de preparació de mostres per a l'obtenció de fòssils insolubles en àcids. Aquest mateix any va formar part del comitè organitzador del simposi *Concept and Method in Paleontology* a la Facultat de Geologia de la Universitat de Barcelona.

Per aquestes dates el Jaume de Porta torna de Salamanca novament a la UB, aquesta vegada com a catedràtic de Paleontologia a la Facultat de Geologia.

Entre el 1982 i el 1984 la Núria fa treballs per a la Compañia General de Sondeos, S.A.(CGS), a la División de Geología y Laboratorios, on va portar a terme estudis palinològics de les mostres del projecte del Mapa Geológico Nacional (E.- 1:50.000), per als fulls 485 (Valdepeñas de la Sierra), 611 (Cañete), 588 (Zafrilla), 591 (Mora de Rubielos), 235 (San Cebrián de Campos), 164 (Saldaña), 197 (Carrion de los Condes), 273 (Palencia), 311 (Dueñas), 372 (Valladolid) i 506 (Cardeñosa). També aprofita per preparar un article per el Muséum d'Histoire Naturelle (Ginebra).

Paral·lelament, i en mig d'aquesta fructífera activitat, es contractada pel Departament de Política Territorial i Obres Públiques, de la Generalitat de Catalunya i engega els projectes *Estudi dels lignits de la Conca Maials-Mequinensa*, *Estudi estratigràfic i sedimentològic del Triàsic dels Catalànids* i *Estudi cronostatigràfic de les Formacions Armàncies, Vallfogona i Bellmunt de l'Eocè del Prepirineu*.

Enmig de tants estudis i publicacions, al 1985 per fi obté una plaça de professora titular de la Universitat de Barcelona on va seguir amb la seva tasca docent i investigadora. Es va jubilar al 1995. Malgrat això, la universitat li manté el laboratori i ella continua assistint i treballant a la universitat desenvolupant la seva tasca investigadora en l'àmbit de la palinologia.

El 7 de juny de 2004 la Universitat de Barcelona li concedeix el títol de Professora Emèrita Honorífica. No va deixar d'investigar en el seu laboratori de la Universitat i va seguir publicant fins al 2009. En els últims anys de la seva vida i abans de morir va fer una donació important de part del seu llegat a l'Institut Botànic de Barcelona. Transcriu les notes d'agraïment per part d'aquest organisme:



A l'esquerra, guardó de l'APLE (Asociación de Palinólogos de Lengua Española) amb la inscripció: "Aple Rinde homenaje a Núria Solé de Porta por su dedicación al estudio del polen. Madrid, Septiembre de 1996". A la dreta, guardó de la Universidad Industrial de Santander amb la inscripció: "Universidad Industrial de Santander. La Escuela de Geología de la Universidad Industrial de Santander en homenaje a los profesores pioneros, Dr. Jaime Deporta y Núria Solé Deporta quienes con su trabajo acrecentaron el conocimiento geológico y dieron renombre a nuestra universidad. Bucaramanga, 20 de mayo de 2003". (Fotos: Josep Estivill)

Biblioteca i Palinoteca de la Dra. Núria Solé

El Laboratori de Palinologia i Paleocologia de l'Institut Botànic de Barcelona, ha rebut la donació del material de treball de la Dra. Núria Solé, palinòloga molt coneguda i reconeguda a nivell nacional i internacional. La donació consta dels seus llibres, la seva col·lecció bibliogràfica de separates i una palinoteca de plantes actuals de la Península Ibèrica i el Neotròpic. Amb aquesta donació, el nostre laboratori es veu sobtadament enriquit des de tots els punts de vista, ja que ara disposem de llibres i articles clàssics, ja inaccessibles, de la nostra disciplina, així com d'una col·lecció de preparacions palinològiques de referència que ens serà molt útil per als nostres



Jaume de porta, a l'esquerra, amb l'autor de la biografia, José A. Latorre, en una imatge feta a Reus al 2023. (Foto: Josep Estivill).

estudis. Estem molt agraïts per això, tant a ella com al seu marit, el també conegut geòleg i paleontòleg Jaume de Porta, que han fet possible aquesta donació. Volem que aquesta pàgina sigui un homenatge a la Dra. Solé i que la tasca que ella va començar no s'aturi. Nosaltres conservarem i utilitzarem el seu material, i farem el possible per a continuar la seva obra.

ELS ÚLTIMS ANYS, REUS I L'ALZHEIMER

L'octubre del 2010, després de la jubilació, la Núria i el Jaume marxen a viure a Reus. Aleshores la Núria va començar a patir els primers símptomes de la malaltia de l'Alzheimer. El matrimoni assistia al local de l'Associació d'Alzheimer, ubicat a la carretera de Reus a Castellvell. En aquest centre s'organitzaven xerrades realitzades per metges i psicòlegs especialistes en la malaltia, i conferències per distreure pacients i familiars.

Malauradament la malaltia va anar avançant i el 2 de maig del 2013, la Núria Solé i Sanromà va traspasar.

NOTES FINALS

La Núria Solé Sanromà va ser una figura molt estimada i altament respectada a la comunitat palinològica internacional. Sempre va estar disposada a ajudar als seus companys científics i a nombroses generacions d'estudiants.

A Isaac Newton se li atribueix una frase molt encertada, va dir que per poder desenvolupar els seus estudis havia anat a l'esquena de *gegants*. Jo sincerament crec que la Núria va ser una *geganta*: primer, per la seva condició de dona en una època amb greus dificultats socials, polítiques i marcadament masculista; segon, per ser pionera a Espanya d'una especialitat, la Palinologia, que estava en estat incipient i, tercer, pel gran llegat que ha deixat a les futures generacions de palinòlegs.

Agraïments

Al Josep Estivill, tècnic de l'Arxiu Històric Municipal de Constantí; a l'amic Josep Buyó, al Josep M. Rovira, nebot de la Núria; als seus dos fills, el Santi i la Núria, també a l'espòs d'aquesta Sergi Mira; i d'una manera especial, al seu marit, Jaume de Porta, per la seva amabilitat en aportar-me molta informació, fotos i documentació que apareixen en aquest article. A tots ells, moltes gràcies.

ANNEX 1. PUBLICACIONS (PER ORDRE CRONOLÒGIC)

1955

Solé, N. & de Porta, J. (1955). "Las formaciones tirrenienses del Cabo de Salou". *Memorias y Comunicaciones del Instituto Geológico Provincial de Barcelona*, vol. 13: 5-36.

1956

Cigout, M., Solé Sabaris, L. & Solé, N. (1956). "Sur le Quaternaire, n° méditerranéen d'Andalousie". *C. R. Sommaire des Sceances de la Société Géologique de France*, 9-10: 177-179.

1957

Cigout, M., Solé Sabaris, L. & Solé, N. (1957). "Sur le Neogène et le Quaternaire de la Sierra del Colmenar près d'Alicante (Espagne)". *C.R. Sommaire des Sceances de la Société Géologique de France*, 12: 235-236.

Solé Sabaris, L., Solé, N. & de Porta, J. (1957). "Terataire supérieur d'Alicante et le Quaternaire marin d'Alicante". *Livret Guide L, Levant et Majorque*: 12-24.

Solé, N. & de Porta, J. (1957). "Observaciones sobre las terrazas marinas de Cataluña. Madrid-Barcelona". *V Congr. Intern. de I.N.Q.U.A.*, I.

Solé, N. & de Porta, J. (1957). "El Cuaternario Marino de los alrededores de Alicante. Madrid-Barcelona". *V Congr. Intern. de I.N.Q.U.A.*, I: 176-177.

Solé, N. & de Porta, J. (1957). "La fauna Cuaternaria marina del litoral mediterráneo español. Madrid-Barcelona". *V Congr. Intern. de I.N.Q.U.A.*, I: 149-150.

1959

Solé de Porta, N. (1959). "Presencia de *Tythodiscus Norem* en Colombia". *Boletín de Geología*, U.I.S., n° 3: 63-65.

Solé, N. & de Porta, J. (1960). "El Cuaternario marino de la Isla de Tierrabomba". *Boletín de Geología*, U.I.S., n° 4: 19-41.

Solé de Porta, N. (1960). "Observaciones palinológicas sobre el Plioceno de Cartagena (Colombia)". *Boletín de Geología*, n° 4: 45-50.

de Porta, N. S. (1961). "Contribucion al estudio palinológico del Terciario del Norte de Colombia". *Boletín de Geología*, 7: 55-81.

1961

de Porta, N. S. (1961). "Contribucion a la palinologia del Terciario del Norte de Colombia". *Boletín Geológico*, 8 (1-3), 75-94.

1962

Solé, N. & de Porta, J. (1962). "Discusión sobre las edades de las formaciones Hoyón, Gualanday y La Cira en la región de Honda de San Juan de Rioseco". *Boletín de Geología, U.I.S.*, nº 9: 69-85.

1963

de Porta, N. S. (1963). "Asociación espora-polínica hallada en una serie perteneciente a la Formación La Cira del valle del Magdalena (Colombia)". *Boletín Geológico*, 11(1-3), 11-15.

Kedves, M. & Solé de Porta, N. (1963). "Comparación de las esporas del género *Cicatricosisporites* R. Pot. Y Gell. 1933 de Hungría y Colombia. Algunos problemas referente a su significado estratigráfico". *Boletín de Geología, U.I.S.*, nº 12: 57-76.

1970

de Porta, N. S. (1970). "Tres nuevas especies de *Cicatricosisporites* en el Cretácico de Colombia". *Geología Colombiana*, 7, 105-109.

Solé, N. (1970). *Estudio espora-polínico de la Formación Guaduas (Maastrichtiense-Paleoceno) en la Sabana de Bogotá (Colombia)*. Universidad de Barcelona. T I: 1-298; T. II: 58-127.

1971

de Porta, N. S. (1971). "Algunos géneros nuevos de polen procedentes de la Formación Guaduas (Maastrichtiense-Paleoceno) de Colombia". *Studia geologica salmanticensia*, (2), 133-143.

1972

de Porta, N. S. (1972). "Palinología de la Formación Cimarrona (Maastrichtiense) en el valle medio del Magdalena, Colombia". *Studia geologica salmanticensia*, (4), 103-142.

de Porta, N. S. (1972). "Contribución a la Palinología del Nivel de Lutitas y Arenas (Campaniense) en Guataquí (Valle del Magdalena, Colombia)". *Revista Española de Micropalantología*, IV (2): 225-250.

1974

Solé, N. (1974). "Formación Barco: 99-101; Formación Carbonera: 134-136; Formación Cerritos: 156; Coal Group: 162-163; Formación El Bordo: 199-200; Grupo El Bordo: 200; Formación Granatífera: 271-272; Formación Guaduas:

275-283; fig.11; Grupo Humea: 328-329; Formación León Shale: 370-372; Zona Librada: 373-374; Formación Los Cuervos: 380-383; Formación de Maercaderes: 405; Formación Mirador: 417-420; Formación Mosquera: 424; Formación Nariño: 429; Tobas del Patía: 405-451; Terraza túfica del Sabanding: 508-509". *Lexique stratigraphique international. Centre National de Recherche Scientifique, 4a Terciario y Cuaternario*. Colombia.

1975

-Solé de Porta, N.(1975).“Tres nuevas especies de Cicatricosisporites en el Cretácico de Colombia”. *Geología Colorribiana*. 7:105-109.

de Porta, J., Civis, J., Solé, N., Valle, M. (1975). “Nuevas aportaciones al Cuaternario marino del Cabe de Salou (Tarragona)”. *Estudios Geológicos*, 31: 597-600.

1976

Solé de Porta, N. & de Porta, J. (1976). “Datos palinológicos y faunísticos del Plioceno inferior de Santa Inés (Málaga, España). *Cuadernos de Geología*, 7: 53-55.

1977

Solé de Porta, N. y de Porta, J. (1977). “Primeros datos palinológicos del Messiniense (=Turolense) de Arenas del Rey (Provincia de Granada)”. *Stud. Geol.*, 13: 67-88. Salamanca.

1977

de Porta, J., Civis, J. & Solé de Porta, N. (1977). “Datos estratigráficos y paleontológicos de la sección de Bará (Tarragona)”. *Studia Geologica*, 13: 127-161.

Solé de Porta, N. y M.F. Valle (1977). “Primera cita de *Thythydiscus Norem* en España”. *Stud. Geol.*, 13: 185-191. Salamanca.

Porta, J. D., de Porta, N. S., & Llovera, J. C. (1977). “Datos estratigráficos y paleontológicos de la seccion de Bará (Tarragona)”. *Studia geologica salmanticensia*, (13), 127-161.

de Porta, J. (1977). “Primeros datos palinológicos del Messiniense (= Tuoliense) de Arenas del Rey (provincia de Granada)* Núria Solé de Porta”. *Acta Salmanticensia: Serie de ciencias*, 60, 67.

1978

Solé de Porta, N. (1978). “Palinología de dos secciones del Cenomaniense de los alrededores de Oviedo (España)”. *Palinologia, nº Extraordinario*, I: 435-441.

1979

Solé de Porta, N., & Porta i Vernet, J. D. (1979). "Contribución a la palinología del Oligoceno en la región de Calaf (Barcelona)". *Acta Geologica Hispanica*, 1979, vol. 14, p. 351-353.

1982

Solé de Porta, N. & Ortí, F. (1982). "Primeros datos cronoestratigráficos de las series evaporíticas del Triásico superior de Valencia". *Acta Geol. Hisp.*, 17: 185-191.

de Porta, N. S., & Rodríguez, Patrocinio (1982). "Características palinológicas y foraminíferos planctónicos del Tabianiense de Santa Inés (Málaga, España)". *Studia Geologica Salmanticensia*, 17: 105-115.

Solé de Porta, N., & Porta, J. (1982). "Contribución a la Palinología del Oligoceno en la región de Calaf (Barcelona)". *Acta Geologica Hispanica*, 14:351-353.

Solé de Porta, N. & Orti Cabo, F. (1982). "Primeros datos cronoestratigráficos de las series Evaporíticas del triásico superior de Valencia (España)". *Acta Geologica Hispanica*, 17(3): 185-191.

1983

Solé de Porta, N. (1983). "Palinología del Albiense del área de Salomó (Tarragona, España)". *Actas IV Simp. Palinol.*, Publ. Univ. Barcelona, Barcelona. p. 315-335.

1984

Solé de Porta, N. & de Porta, J. (1984). "Etat actuel des connaissances palynologiques du Tertiaire de l'Espagne". *Revue de Paleobiologie*, vol. special: 209-219.

de Porta, N. S. (1984). *Revue de Paléobiologie*, pp. 209-219 Genève, Avril 1984 Volume Spécial ISSN 0253-6730. Publications du Congrès de l'Association des palynologues de langue française: Département de géologie et de paléontologie de l'Université de Genève, 30 septembre-3 octobre 1981, 1, 209.

1985

Porta, J. de, Civis, J., Sierro, F.J., Solé de Porta, N. y Flores, J.A. (1985). "Aspectos Bio y Cronoestratigráficos del Mioceno de Berà (Tarragona)", *Est. Geol.*, 41: 413-417. Madrid.

Kedves, M., Solé, N., de Porta, J. & Civis, J. (1985). "Estudio palinológico de los Sedimentos Maastrichtienses del Barranco de La Posa (Lérida)". *V Simposium de Palinologia*. APLE Departamento de Botánica. Universidad de Córdoba. II: 247-253.

Porta, J. de, Kedves, M., Solé de Porta, N. y Civis J. (1985). "Palinología del Maastrichtiense del Barranco de la Posa (Lérida, España). Problemática regional". *Rev. Inv. Geol.*, 40: 5-28. Barcelona.

Solé de Porta, N. & Torrentó Costa, L. (1985). "Sucesiones microfiorísticas en el Trias de Los Catalánides (NE. de España)". *Revista del Instituto Geológico*. 41: 17-22.

de Porta, J., Civis, J., Siervo, F. J., Solé de Porta, N., & Flores, J. (1985). "Aspectos bio y cronoestratigráficos del Mioceno de Berá (Tarragona)". *Estudios Geológicos*, 41: 413-417.

Solé de Porta, N. & Valle, M.F. (1985). "Estudio palinológico del Plioceno de San Onofre (Tarragona)". *Estudios Geológicos*, 42: 63-66.

1986

Cabanes, R. & Solé de Porta, N. (1986). "Nuevas aportaciones sobre la edad de la Formación Arcillas y Lignitos de Traiguera, Cordillera Ibérica Oriental (Maestrazgo)". *XI Congreso Español de Sedimentología*. Barcelona, 15-18 de sept. de 1986. Grupo Español de Sedimentología. Resúmenes de comunicaciones: 36.

Busquets, P., Matías, I. & Solé de Porta, N. (1986). "Aportaciones sedimentológicas y micropaleontológicas al conocimiento de las formaciones lutecienses del Manto del Cadí, Prepirineo Catalán". *Revista de Investigaciones Geológicas*, 42: 77-89.

1987

Solé de Porta, N. & García Conesa, R. (1987). "Conjuntos esporopolínicos en el Albiense del Maestrazgo (Cordillera Ibérica Oriental, España)". *Actas del VI Simposio de Palinologia*. APLE Salamanca, septiembre de 1986. *Actas de Palinologia*: 367-376.

Solé de Porta, N., Calvet, F. & Torrentó, L. (1987). "Análisis palinológico del Triásico de los Catalánides (NE de España)". *Cuadernos de Geología Ibérica*, 11: 237.

1988

Solé de Porta, N. (1988). "Acrítarqs, Dinoflagel·lats, Tasmanaceas, Esporas i Pol·len". *Història Natural dels Països Catalans*, vol.15: 140-149, 115-128. Enciclopèdia Catalana. Barcelona.

Calvet, F., Anglada, E., Solé de Porta, N. & Marc, M. (1988). "Evolución sedimentaria del Triásico de los Pirineos". *Symposium on the Geology of the Pyrenees and Betics. Dedicated to Prof. J.M. Fontboté*. Abstracts: 81.

1989

Querol, K. & Solé de Porta, N. (1989). "Precisiones cronoestratigráficas sobre la Formación Escucha en el sector noroeste de la Cuenca del Maestrazgo. Cordillera Ibérica". *Acta Geológica Hispánica*, 24: 73-62.

1991

Busquets, P., Samsó, J. M., Solé de Porta, N. & Tosquella, J. (1991). "Olistolitos en el llerdiense Medio del Valle del Rio Esera (Prepirineo Central, España)". *I Congreso del Grupo Español del Terciario. Comunicaciones*, 45-49.

Solé de Porta, N. & Salas Roig, R. (1991). "Aportación a la palinología del Hauteriviense en la Cuenca del Maestrat (Cordillera Ibérica Oriental, España)". *V Jornadas de Paleontología*:151-152.

Pérez López, A., Fernández, J., Solé de Porta, N. & Márquez-Aliaga, A. (1991). "Bioestratigrafía del Triásico de la zona Subbética (Cordillera Bética)". *Revista Española de Paleontología*. N° Extraordinario: 139-150.

Alvarez, G., Busquets, P. & Solé de Porta, N. (1991). "Plataformas afóticas con baja tasa de Sedimentación y con desarrollo de Esponjas y praderas de *Dendrophyllia*. Bartonense del extremo NE de la Cuenca del Ebro". *I Congreso Grupo Español del Terciario*, 1:15-17.

Solé de Porta, N., Ingles, M. & Salas, R. (1991). "Consideraciones paleoclimáticas en el intervalo Apítense Albinense. Cuenca del Maestrazgo. Cordillera Ibérica Oriental". *III Coloquio del Cretácico de España*. Resúmenes: 64.

Solé de Porta, N., Querol, X., Cabanes, R. & Salas, R. (1991). "Nuevas aportaciones a la palinología de la Formación Escucha (Albiense Medio). Cordillera Ibérica Oriental". *III Coloquio del Cretácico de España*. Resúmenes: 65.

1992

López, A. D. P., de Porta, N. S., Sanz, L. M., & Aliaga, A. M. (1992). "Caracterización y datación de una unidad carbonática de edad Noriense (Fm. Zamoranos) en el Trías de la Zona Subbética". *Revista de la Sociedad Geológica de España*, 5 (1), 113-127.

1993

Alvarez, G., Busquets, P., Solé de Porta, N. & Urquiola. (1993). "*Dendrophyllia re-
guanti*: Una nueva especie de Escleractinio del Bartonense de Vic (Barcelona,

- España). Su significado en los ambientes de plataforma externa afótica". *Revista Española de Paleontología. N° Extraordinario*: 140153.
- Rovira, F. C., de Porta, N. S., & i Duran, J. M. (1993). "Cronoestratigrafía (palinología) del Triásico sudpirenaico y del Pirineo Vasco-Cantábrico". *Acta Geológica Hispánica*, 33-49.
- Pérez, G. Á., Busquets, P., de Porta, N. S., & del Mar Urquiola, M. (1993). "*Dendrophyllia reguanti* n. sp.: una especie de escleractinio del Bartonense de Vic (Barcelona, España)". Su significado en los ambientes de plataforma externa afótica. *Spanish Journal of Palaeontology*, 8 (3), 140-150.
- Blanco, M. L., & de Porta, N. S. (1993). "Polinomorfos del Triásico superior reesimentados en los materiales marinos eocenos de Sant Llorenç del Munt (cuenca del Ebro, NE de España)". *Acta geológica hispánica*, 5-13.
- Maate, A., de Porta, N. S., & Martin-Algarra, A. (1993). "Données paléontologiques nouvelles sur le Carnien des séries rouges des Maghrébides (Ghomarides et Dorsale calcaire du Rif septentrional, Maroc)". *Comptes rendus de l'Académie des sciences. Série 2, Mécanique, Physique, Chimie, Sciences de l'univers, Sciences de la Terre*, 316 (1), 137-143.
- Martin Algarra, A., Marquez Aliaga, A., Solé de Porta, N. & Valenzuela, J. N. (1993). "La serie Tríasica de Los Pastores (Algeciras)". *Estudios Geológicos*, 49: 21-39.

1994

- de Porta, N. S., Carceller, X. Q., & Martínez, R. C. (1994). "Nuevas aportaciones a la palinología y paleoclimatología de la Formación Escucha (Albiense inferior-medio) en las Cubetas de Utrillas y Oliete. Cordillera Ibérica Oriental". *Cuadernos de Geología Ibérica*, (18), 203-217.
- Solé de Porta, N. & Salas, R. (1994). "Conjuntos microflorísticos del Cretácico inferior de la Cuenca del Maestrazgo. Cordillera Ibérica Oriental (NE de España). *Cuadernos de Geología Ibérica*, 18: 355-368.
- Busquets, P., Alvarez, G. M. M. Urquiola & Solé de Porta, N. (1994). "Low sedimentation rate photic shelves with *Dendrophyllia* and sponges. Bartonian the easternmost sector of the Ebro Basin. *Courier Forschungsinstitut Senckenberg*, 172: 265-273.
- Busquets, P., Queralt, I., Solé de Porta, N. & Verges, J. (1994). "Cuencas paleógenas de antepaís surpirenaica (Sector Oriental): Consideraciones palinológicas, mineralógicas y de evolución tectónica-sedimentaria". *Jornadas de Paleontología*, X, 1: 37-39.

Arche, A., López-Gómez, J., Solé de Porta, N. & Herranz, P. (1994). "El Pérmico y Triásico de los alrededores de Teruel: Estratigrafía y consideraciones paleogeográficas". *III Coloquio de Estratigrafía y Paleogeografía del Pérmico y Triásico de España*. Resúmenes: 9-10.

1995

Algarra, A. M., de Porta, N. S., & Maate, A. (1995). "El Triásico del Maláguide-Gomáride (Formación Saladilla, Cordillera Bética Occidental y Rif Septentrional): Nuevos datos sobre su estratigrafía y significado paleogeográfico". *Cuadernos de geología ibérica*, (19), 249-278.

Arche, A., López Gómez, J., Herranz, P., Marquez Aliaga, A. & Solé de Porta, N. (1995). "The Permian and Triassic sediments of the Teruel area, SE Iberian Ranges, Spain". *Sciences Geol. Bulletin*, 48: 101-117.

Martín-Algarra, A., Solé de Porta, N., & Márquez-Aliaga, A. (1995). "Nuevos datos sobre la estratigrafía, paleontología y procedencia paleogeográfica del Triásico de las escamas del Corredor del Boyar (Cordillera Bética Occidental)". *Cuadernos de Geología Ibérica*, (19), 279-307.

1996

de Porta, N. S., López, A. D. P., & Cabo, F. O. (1996). "Facies carbonato-evaporíticas del Triás superior y tránsito al Lías en el Levante español: nuevas precisiones estratigráficas". *Cuadernos de geología ibérica*, (20), 245-270.

Kedves, M., Solé de Porta, N. & Martín-Algarra, A. (1996). "Spores and pollen grains from Eocene layers of Málaga, Spain". *Plant cell Biology and Development*, 7: 37-55.

1997

Colombo, F., Busquets, P., Ragona, D., Ramos Guerrero, E., Solé de Porta, N. & Verges, J. (1997). "Geodynamic implications of the Quaternary terraces along the San Juan River area, San Juan Province, Argentina". *Memorias del Congreso Latinoamericano de Sedimentología*. Sociedad Venezolana de Geología, 1: 211-213.

Colombo, F., Busquets, P., Ramos Guerrero, E., Solé de Porta, N., Verges, J. & Ragona, D. (1997). "Quaternary terraces in the San Juan Rivera rea, San Juan Province, Argentina: Geological significance". *Second Congress on regional geology, cartography and information systems*. Proceedings: 133-136.

1999

Solé de Porta, N. & Salas, R. (1999). "Palínofacies del Berriasiense superior-Valanginiense Inferior de la Cuenca del Maestrazgo, Cordillera Ibérica Oriental (NE de España)". A.G.G.E.P. *Libro homenaje a José Ramírez del Pozo*, 1:40-55.

Gómez, B., Martín Ciosas, C., Solé de Porta, N., Barale, G. & Thénevard, F. (1999). "Précisions géologiques, paléobotaniques, taphonomiques et paléoenvironnementales sur le gisement à cuticules végétales du Crétacé inférieur de Rubielos de Mora (Chaîne Ibérique, Espagne)". *10ème Colloque de l'Organisation Française de Paléobotanique*. Zaragoza: 11-12 Novembre. 23-24.

2000

Valera, F. P., de Porta, N. S., & López, A. D. P. (2000). "Presencia de facies Buntsandstein (Anisiense-Ladiniense?) en el Triásico de Calasparra, Murcia". *Geotemas* (Madrid), (1), 209-212.

2002

Buezo, P. B., Piñol, F. C., de Porta, N. S., Carballo, N. H., Fernández, L. R., & Marrón, J. Á. (2002). "Carbonífero superior en la Cordillera Frontal (Provincia de San Juan, Argentina): características e implicaciones regionales". *Geogaceta*, 32: 251-254.

Martín Ciosas, C., Salas, R. & Solé de Porta, N. (2000). "The aquatic flora of Late Jurassic and Early Cretaceous lacustrine systems of Iberia". *Third International Symposium on Fossil extant Charophytes*. Nanjing. October, 2 pp.

2001

Gómez Gras, D., Parcerisa, D., Calvet, F., de Porta, J., Solé de Porta, N. & Civis, J. (2001). "Stratigraphy and petrology of the Miocene Montjuïc delta (Barcelona, Spain)". *Acta Geológica Hispánica*, vol. 36, 1-2: 115-136.

2002

Busquets, P., Colombo, F., Heredia, N., Rodríguez Fernández L. R., Solé de Porta, N. & Alvarez Marron, J. (2002). "El Holoceno del Valle del Rio Jáchal, Precordillera Andina (San Juan, Argentina): caracterización sedimentológica, estratigráfica y palinológica". *Actas de XV Congreso Geológico Argentino. El Calafate*: 765-770.

Gómez, B., Martín Closas, C., Barale, G., Solé de Porta, N., Thénevard, F. & Guignard, G. (2002). "Freneleopsis (Confiales: Cheirolepidiaceae) and related male organ genera from the Lower Cretaceous of Spain. *Palaentology*, 45: 997-1036.

Busquets, P., Colombo, F., de Porta, N. S., Heredia, N., & Roberto, L. (2002). "The upper Carboniferous in frontal Cordillera Frontal (Provincia de San Juan, Argentina): regional implications". *Geogaceta*, 32: 251-254.

Busquets, P., Colombo, F., Solé de Porta, N., Heredia, N., Rodríguez Fernández, L.R. & Alvarez Marron, J. (2002). "Carbonifero superior en la Cordillera Frontal (Provincia de San Juan, Argentina): características e implicaciones regionales". *Geogaceta*, 32: 251-254.

2003

Etayo, F., Solé de Porta, N., de Porta, J. & Gaona, T. (2003). "The Batá Formation of Colombia is truly Cretaceous not Jurassic". *Journal of South America Sciences. Special Issue: Symposium on the Jurassic of South America*. Vol. 16: 113-117.

Salas, R., Colombo, F., Gámez, D., Gómez, B., Gasulla, J. M., Martín Closas, C., Moratalla, J., Paciotti, P., Querol, X. & Solé de Porta, N. (2003). "Guía de la Excursión Morella, 16-18 de Octubre de 2003". *XIX Jornadas de la Sociedad Española de Paleontología*, 31 pp., 42 figs., 2 láms., 2 tabs.

2004

Piñol, F. C., Buezo, P. B., de Porta, N. S., Carballo, N. H., Fernández, L. R., & Limarino, C. O. (2004). "Depósitos lacustres holocenos en el valle del Río Jáchal (Precordillera Andina, San Juan, Argentina)". *Geotemas* (Madrid), (6), 47-50.

Solé de Porta, N., Jaramillo, C. & Martín Algarra, A. (2004). "Pantropical palynomorphs in the Eocene of the Malaguides (Betic Cordillera, southern Spain)". *XI International Palynological Congress. Abstracts*. Polen, 14: 189.

2005

de Porta, N. S., & Murillo-Pulido, M. T. (2005). "Estudio palino-botánico de algunas especies de Pteridophyta de Colombia". *Revista de la Academia Colombiana de Ciencias Exactas, Físicas y Naturales*, 29 (111), 183-219.

Busquets, P., Colombo, F., Heredia, N., Solé de Porta, N., Rodríguez Fernández, L. R. & Alvarez Marron, J. (2005). "Age and tectonostratigraphic significance of the upper carboniferous series in the basement of the Andean frontal cordillera: geodynamic implications". *Tectonophysics*, 399: 181-194.

Colombo, F., Limarino, C., Busquets, P., Solé de Porta, N., Heredia, N., Rodríguez Fernández, R. & Alvarez Marron, J. (2005). "Primeras edades absolutas de los depósitos lacustres holocenos del río Jáchal, precordillera de san juan". *Revista de la asociación geológica argentina*, 60 (3): 605-608.

Gil, S. G., Ferrer, J. B. D., & de Porta, N. S. (2005). "Palinoestratigrafía de la Formación Cuesta del Castillo (Rama Castellana de la Cordillera Ibérica, España)". *Geotemas* (Madrid), (8), 171-173.

2007

de Porta, N. S., Jaramillo, C. A., & Martín-Algarra, A. (2007). "Pantropical palynomorphs in the Eocene of the Malaguides (Betic range, southern Spain)". *Revista española de micropaleontología*, 39 (3), 189-204.

Solé de Porta, N., Jaramillo, C. & Martín-Algarra, A. (2007). "Pantropical palynomorphs in the Eocene of time malaguides (Betic range. Southern Spain)". *Revista española de micropaleontología*, 39 (3): 189-204.

2009

Colombo, F., Busquets, P., de Porta, N. S., Limarino, C. O., Heredia, N., Rodríguez-Fernández, L. R., & Alvarez-Marron, J. (2009). "Holocene intramontane lake development: A new model in the Jáchal River Valley, Andean Precordillera, San Juan, Argentina". *Journal of South American Earth Sciences*, 28(3), 229-238.

Publicacions amb cites sobre el seu treball

Lozano, G. U. (1961). "Geología del noreste de Bogotá". *Boletín geológico*, 9 (1-3), 23-46.

Segovia, A. (1967). "Geology of Plancha L-12, Colombia, South America: A Reconnaissance". *Geological Society of America Bulletin*, 78(8), 1007-1028.

Salvany, J. M., & Ortí, F. (1987). "El Keuper de los Catalánides". *Cuadernos de Geología Ibérica*, 11, 215-236.

Arche, A., & López-Gómez, J. (1995). "El Pérmico y el Triásico del Levante español. Características principales y consideraciones paleogeográficas".

Grauvogel-Stamm, L., & Álvarez Ramis, C. (1996). "Conifères et pollen in situ du Buntsandstein de l'Ile de Majorque (Baléares, Espagne)".

Médus, J., & Colombo, F. (1991). "Succession climatique et limite stratigraphique Cretace-Tertiaire dans le NE de l'Espagne". *Acta Geologica Hispanica*, 173-179.

Barrón, E., & SANms, L. (1998). “Síntesis paleobotánica crítica de las cuencas terciarias de Galicia (España) Critical palaeobotanical synthesis of Galicia Tertiary Basins (Spain)”. *Coloquios de Paleontología*, 49, 41-53.

Colombo, F., Busquets, P., Ramos, E., Vergés, J., & Ragona, D. (2000). “Quaternary alluvial terraces in an active tectonic region: the San Juan River valley, Andean ranges, San Juan Province, Argentina”. *Journal of South American Earth Sciences*, 13 (7), 611-626.

Díaz Poveda, L. (2016). “Evolución sedimentaria y estructural del Eoceno superior, Cordillera oriental de Colombia, Sur América”.

Díaz-Acha, Y., Díaz-Ontiveros, I., Garcia-Franquesa, E., Senar, J. C., Montserrat, J. M., Ibáñez Cortina, N., & Navarro Codina, M. (2019). “Barcelona naturalista: descubriendo la ciudad más allá del cemento”.

Bibliografia necrològica

Jones, G. (2008). AASP-THE PALYNOLOGICAL SOCIETY.

Jaramillo, C. (2013). “In Memoriam-Nuria Solé Sanromá”. *Boletín de Geología*, 35 (1).

Web per a consultar els seus articles


<https://scholar.google.es/>

ANNEX 2. DOCUMENTS (PER ODRE CRONOLÒGIC)

OFICINA Y TELECOMUNICACIONES GEOLOGICAS

REPÚBLICA DE COLOMBIA
MINISTERIO DE MINAS Y PETRÓLEOS

APARTEADO NACIONAL
APARTEADO AEREO



DIRECCION

NUMERO: 100

El suscrito Director del Servicio Geológico Nacional

HA DE CONSTAR:

Que la geóloga MARIA JULIA DE FORTA desempeña los siguientes cargos en el Servicio Geológico Nacional, dependiente del Ministerio de Minas y Petróleos:


SERVICIO AUXILIAR, a partir del 6 de Mayo de 1959 por Decreto No. 1128 de Abril 24/59.

GEÓLOGO TIPO II de la Sección de Paleontología, a partir del 12 de Junio de 1961 según Decreto 1404 de Junio 23/61.

GEÓLOGO Jefe de LA SECCIÓN DE PALEONTOLOGÍA por Decreto 478 de Feb. 27/68 hasta el 12 de Marzo de 1964 fecha en la cual presentó renuncia.

Desempeñó los cargos mencionados sin interrupción.

Se expide la presente constancia a solicitud de la Interesada en Bogotá, agosto 3 de 1966.


DIRECTOR GENERAL
Director del Servicio Geológico Nacional

/Esc

Servicio Geológico Nacional (Ministerio de Minas y Petróleos). Colombia/ 1966.

Curso de 1969 a 1970

Núm. 109



ACTA DEL GRADO DE DOCTOR

Nombre del doctorando: D. Josep Juli Forriols
 hijo de D. Agustín y de D. Concepción, que nació el día 22 de Junio
 de 1935, en Cardener, provincia de Taragona

Curso los estudios de la Licenciatura en la Universidad de Barcelona
 habiendo verificado los ejercicios de tesis en el punto de fisiología y química patológica
 el día 7 de Octubre de 1968, con la calificación de Aprobado

TÍTULO DE LICENCIADO EN CIENCIAS, Sección Fisiología: Expedido por el Ministerio con
 fecha 29 de Julio de 1968. Tesis además aprobada los estudios de Facultad que a
 continuación se expresan:

PERÍODO DEL DOCTORADO	CURSO	CALIFICACIÓN EN LOS EXÁMENOS		Observaciones
		ORDINARIOS	EXTRAORDINARIOS	
<u>Urgido especial</u>	<u>1957-58</u>	<u>Aprobado</u>		
<u>Urgido especial</u>	<u>1958-59</u>	<u>Aprobado</u>		
<u>Examen sobre los conceptos</u>	<u>Urgido</u>		<u>Aprobado</u>	
<u>Urgido de la asignatura de fisiología</u>	<u>Urgido</u>	<u>Aprobado</u>		
<u>Examen de práctica farmacológica</u>	<u>1957-59</u>	<u>Aprobado</u>		

Catana,
 El Subsecretario



2 de Julio de 1970
 El Jefe del Excmo. Tribunal

Acta del Grado de Doctor

Reunido en el día de la fecha el Tribunal nombrado por el Magistral y Excmo. Sr. Rector de esta
 Universidad, el aspirante expuso su TESIS doctoral, que versó sobre el siguiente tema:

"Estudio sobre la fisiología de la permeación y osmosis (membranas biológicas) en la célula de Bacteria (E. coli)"

Terminada la lectura y contestada por el aspirante las objeciones formuladas por los señores Jueces
 del Tribunal, éste calificó dicho trabajo con la nota de Sobresaliente con honores

Barcelona, 4 de Julio de 1970
 El Secretario del Tribunal.

El Presidente,

[Firma]

El Vocal,

[Firma]

El Vocal,

[Firma]

El Vocal,

[Firma]

Firma del alumno,

[Firma]

UNIVERSIDAD DE BARCELONA
 FACULTAD DE CIENCIAS
 COMPROBADO Y CONCORDADO
 CON EL ORIGINAL



Acta del Grau de Doctor (Universitat de Barcelona, 1970).



UNIVERSIDAD DE SALAMANCA
SECRETARIO GENERAL

23-2-84

CERTIFICACION DE SERVICIOS DOCENTES

DON JUAN ALBERTO IZQUIERDO DE LA TORRE, SECRETARIO GENERAL DE LA UNIVERSIDAD DE SALAMANCA,

C E R T I F I C O: Que D^a NURIA SOLI SANCONA ha desempeñado en la Facultad de Ciencias de esta Universidad los siguientes cargos:

-- Nombrada Ayudante de Clases Prácticas de "Paleontología" durante los cursos 1971-72, 1972-73 y 1973-74 desde el 1 de Octubre de 1971 a 31 de Diciembre de 1973 (DOS AÑOS, TRES MESES).

-- Nombrada Profesora Encargada de Curso de "Paleontología" durante el curso 1973-74 desde el 1 de Enero de 1974 a 20 de Setiembre de 1974 (NUEVE MESES).

-- Nombrada Profesora Adjunta Interina de "Paleontología" durante los cursos 1974-75, 1975-76, 1976-77 y 1977-78 desde el 1 de Octubre de 1974 a 30 de Setiembre de 1978 (CUATRO AÑOS).

Se le computan servicios docentes durante SIETE AÑOS. Se hace constar que la última dedicación que tuvo esta Profesora fue la de EXCLUSIVA.

Para que así conste, y a sus efectos, firmo la presente, con el V^{to} del Mag^o. y Excmo. Sr. Rector de la Universidad, en Salamanca a veintitrés de Febrero de mil novecientos ochenta y cuatro.

V^{to}
EL RECTOR

Referencia: SECCION DE PERSONAL
Salamanca, 23 de Febrero de 1984



GENERALITAT DE CATALUNYA

Departament de Política
Territorial i Obres Públiques

Servei Geològic de Catalunya

D. CAI PUIGDEFÀBREGAS I TOMÀS, CAP DEL SERVEI GEOLÒGIC
DEL DEPARTAMENT DE POLÍTICA TERRITORIAL I OBRES PÚBLI-
QUES DE LA GENERALITAT DE CATALUNYA,

C E R T I F I C O:

Que la Dra. NURIA SOLÉ SANROMA ha efectuat un estu-
dio palinològic preliminar y continua en ello, den-
tro del Proyecto "Estudi estratigràfic i sedimentolò-
gic del Triàsic dels Catalànids" en el tiempo trans-
currido del presente año, a cargo de este Servicio -
Geològic.

Y, para su conocimiento y oportunos efectos, firmo, a
petición de la persona interesada, esta certificación.

Barcelona, 4 de mayo de 1984

Certificat del Servei Geològic del Departament de Política Territorial i Obres Públiques (Generalitat de Catalunya) d'un treball palinològic efectuat per la Núria Solé per al projecte "Estudi estratigràfic i sedimentològic del Triàsic dels Catalànids" (Barcelona, 1984).



GENERALITAT DE CATALUNYA

Departament de Política
Territorial i Obres Públiques

Servei Geològic de Catalunya

D. CAI PUIGDEFÀBREGAS I TOMÀS, CAP DEL SERVEI GEOLÒGIC
DEL DEPARTAMENT DE POLÍTICA TERRITORIAL I OBRES PÚBLI-
QUES DE LA GENERALITAT DE CATALUNYA,

C E R T I F I C O:

Que la Dra. NURIA SOLÉ SANROMA ha efectuat un estu-
dio palinològic preliminar y continua en ello, den-
tro del Proyecto "Estudi estratigràfic i sedimentolò-
gic del Triàsic dels Catalànids" en el tiempo trans-
currido del presente año, a cargo de este Servicio -
Geològic.

Y, para su conocimiento y oportunos efectos, firmo, a
petición de la persona interesada, esta certificación.

Barcelona, 4 de mayo de 1984

Certificat del Servei Geològic del Departament de Política Territorial i Obres Públiques (Generalitat de Catalunya) d'un treball palinològic efectuat per la Núria Solé per al projecte "Estudi estratigràfic i sedimentològic del Triàsic dels Catalànids" (Barcelona, 1984).

La disposició transitòria tercera de la Llei 27/1994, de 29 de setembre, de modificació de l'edat de jubilació dels funcionaris dels cossos docents universitaris, permetia als professors universitaris jubilats amb anterioritat al 30 de setembre de 1994 que tenien menys de 70 anys d'edat i als quals no s'hagués contractat com a professors emèrita amb anterioritat, sol·licitar la formalització d'aquest tipus de contracte amb la universitat d'origen, sempre que les disponibilitats pressupostàries d'aquesta ho permetessin. El Reial decret 1859/1995, de 17 de novembre, que va desenvolupar aquesta disposició, va establir que les sol·licituds s'havien de presentar abans del 30 de juny de 1995.



Diversos professors que reuneixen els requisits legals van presentar la sol·licitud corresponent, però la Universitat de Barcelona no va contractar-los per manca de disponibilitats pressupostàries.

Alguns d'aquests professors, després de diverses gestions, van adreçar-se al Síndic de Greuges de la Universitat de Barcelona per sol·licitar el reconeixement de la seva situació i, amb data 16 de febrer d'enguany, aquest Rectorat va rebre la proposta del Síndic en el sentit que, si bé aquest col·lectiu de professors jubilats ara ja no reuneix tots els requisits per a la formalització d'un contracte de professor emèrit, és possible, atenent la redacció i l'esperit de la Llei —la qual encara roman vigent—, que se'ls reconegui la condició de professors emèrits de la Universitat de Barcelona amb caràcter honorífic.

Informada la Junta Consultiva de la Universitat, i en virtut de les atribucions que em confereix la legislació vigent i, en especial, l'article 77 de l'Estatut de la Universitat de Barcelona,

RESOLC:

Primer. Concedir el títol de professor emèrit de la Universitat de Barcelona amb caràcter honorífic a la professora Núria Solé Sanromà.

Segon. Que el lliurament del títol es realitzarà en un acte dut a terme a la Universitat de Barcelona.

Tercer. Que aquesta resolució es notifiqui en forma legal als professors interessats, i que se'ls convoqui a l'esmentat acte de lliurament de títols.

Barcelona, 7 de juny de 2004

El rector

Joan Tugores Ques

Notificació de l'acord de la concessió del títol de professor emèrit
(Universitat de Barcelona, 7 de juny de 2004).



Ajut ICHN a la Dona Naturalista

Convocatòria 2022, en homenatge a Núria Solé i Sanromà

Justificació de la dona homenatjada en la present convocatòria

Es dedica aquesta nova edició de l'Ajut ICHN a la Dona Naturalista a la Dra. Núria Solé i Sanromà (Constantí, Tarragona, 22 de juny de 1925 - 2 de maig de 2013). Doctorada a la Universitat de Barcelona, va ser una eminent paleontòloga catalana que va aconseguir obrir-se pas en un món acadèmic eminentment masculí. Formà part de les generacions de geòlegs que, hereus de l'anomenada «escola geològica de Barcelona» (UB), propagaren el flux del seu guiatge cap a altres universitats de l'estat i de l'Amèrica Llatina. Fou professora de la Facultat de Geologia de Barcelona i va publicar treballs sobre diversos temes i regions, des de la palinologia del Cretaci, Cenozoic i Quaternari de Colòmbia i l'Argentina, fins a la geologia del Triàsic-Quaternari, bioestratigrafia i paleoecologia de diverses regions europees. Com a apassionada naturalista que era, la Dra. Solé és una font d'inspiració per a les noves generacions d'investigadores.

Premi Homenatge a la Dona Naturalista
(Institut Català d'Història Natural -ICHN-) (Barcelona, 2022).