

LITORAL DE CALVIÀ (MALLORCA) ZONA: CALA PORTALS VELLS

José Bermejo¹, Tomeu Mateu² y Amparo Villar¹

¹Grup Espeleològic de Llubí (G.E.LL.)
info@mallorcaverde.es

²Federació Balear de Muntanyisme i
Escalada (F.B.M.E.)

Cova de la Mare de Deu.
Foto: J. Bermejo

Resumen:

Siguiendo con la localización, exploración y topografía de las cavidades del litoral de Calvià, en esta ocasión presentamos las seis cavidades que se encuentran en Cala Portals Vells, destacando la Cova de la Mare de Deu de Portals Vells, una antigua cantera abandonada de roca arenisca, conocida en Baleares como marés, de la que se extrajeron piezas que fueron utilizadas en la construcción de la Catedral de Santa María de la ciudad de Palma.

Palabras clave: Cantera, mina, arenisca, marés, cueva.

Abstract:

Continuing with the location, exploration, and topography of the cavities on the Calvià coast, on this occasion we present the six cavities found in Cala Portals Vells, highlighting the Cova de la Mare de Deu de Portals Vells, an old abandoned sandstone quarry, known in the Balearic Islands as marés, from which pieces were extracted and used in the construction of the Cathedral of Santa María in the city of Palma.

Keywords: Quarry, mine, sandstone rock, marés, cave.



Fig. 1: Mapa de situación de las cavidades. Instituto Geográfico Nacional.
1:25 000 HUSO: 31

Situación

Todas las cavidades que forman parte de este trabajo, se encuentran localizadas en Cala Portals Vells, antiguamente Port Alt, según los textos antiguos, entre la playa de Cala del Mago y la Punta des Xisclet. El sistema de coordenadas empleado ha sido el universal transversal de Mercator (UTM) 458950 4369240 WGS84.

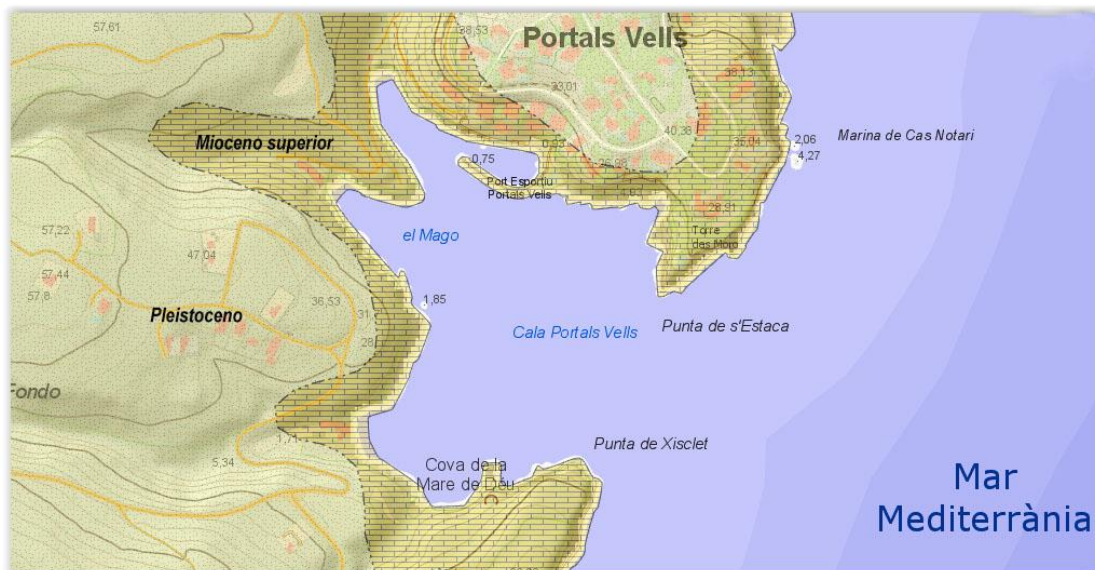


Fig. 2: Esquema geológico del mapa de la IDEIB
1:25 000 HUSO: 31

Geología

La geología de la zona costera de Portals Vells es relativamente simple ya que afloran mayoritariamente depósitos carbonatados post-orogénicos, que corresponden al Tortoniense (Mioceno superior). Se trata de materiales consistentes en calcarenitas y calsilitas, que se presentan subhorizontales y con abundantes bioturbaciones sin sedimentarias producidas por crustáceos decápodos (GIBERT et al., 2013). A lo largo de toda esta franja litoral se han formado numerosas pequeñas cavidades, relacionadas con fenómenos de meteorización y erosión diferencial de las capas rocosas, así como con la actuación de la dinámica marina.

Descripción de las cavidades

Cova de la Mare de Deu de Portals Vells (Cueva de la Madre de Dios de Portals Vells)

Coordenadas: 458950/4369240 ETRS89

Altitud: 6 m.

Historia y leyenda

La actual Cova de la Mare de Deu de Portals Vells, se convirtió en el siglo XIV en una pedrera de la que se comenzó a extraer la piedra arenisca, conocida en Baleares como marés, que, junto con las pedreras de Cala Viñas y Cala Figuera, también pertenecientes al municipio de Calvià, además de otras en la zonas costeras de Campos, Santanyí y Felanitx, concretamente en Cala Sa Nau, se comenzó a construir la catedral de Palma (SASTRE, 1993).

Al estar la pedrera situada cerca del mar, se había construido un carregador (muelle) de madera, disponiendo de un carretell (carreta) tirado por una mula, que permitía el embarque de los bloques de piedra en barcazas. Estando documentado, que entre 1389 y 1394 la piedra procedente de Portals, era para la capilla de Sant Bernat, que fue pasto de un incendio ocurrido el 30 de agosto de 1912 sobre las 14.15 horas. La piedra extraída de la cantera, también fue utilizada para la construcción del Portal del Mirador de la catedral de Santa María de Palma (*fig. 3A*) y para la iglesia de Santa Eulalia (*fig. 3B*), también de Palma (SASTRE, 1993).

La permanencia de los trencadors (canteros) en las pedreras varió de un año a otro. Cuando esta estaba cerca de alguna población (en el caso de Santanyi), la camarilla residió en una casa alquilada por la fábrica (nombre de la empresa), mientras que

cuando trabajaron en Portals y Cala Vinyes, pernoctaron en las pedreras (SASTRE, 1993). No se sabe cuánto tiempo duraron los trabajos mineros en esta pedrera, aunque Jaime Sastre Moll, hace referencia al menos hasta el 1397.

Según la leyenda, en el siglo XV, unos navegantes genoveses se vieron sorprendidos en alta mar por un fuerte temporal. Ante el peligro inminente de naufragar, el capitán y su tripulación prometieron ante la imagen de la Virgen María que siempre viajaba con ellos, que si conseguían llegar sanos y salvos a tierra firme, le construirían en su honor una capilla en el lugar donde lograran desembarcar.

La tormenta cesó y lograron alcanzar la orilla en la zona de Portals Vells, y tallaron un altar donde, tal como habían prometido, depositaron la imagen de la Virgen. A finales del mismo siglo, gracias al trabajo desinteresado de un grupo de artesanos locales, un segundo altar fue incorporado a la cueva, y el oratorio se convierte en un importante lugar de culto; al principio para marineros y pescadores, pero pronto acabó siendo un importante lugar de peregrinación.

Tiempo después, la imagen es trasladada en distintas ocasiones a una capilla de la cercana localidad de Calviá, pero, como ha sucedido en otras tantas leyendas protagonizadas por distintas imágenes de vírgenes, cada vez que la sacaban de la cueva, misteriosamente, volvía a aparecer sobre el altar donde la habían depositado originalmente los marineros genoveses. Definitivamente, nos narra la historia, en 1866, la imagen es trasladada a la nueva iglesia parroquial edificada en la vecina localidad de Portals Nous; donde permanece en la actualidad (IBAÑEZ, 2013).

En torno a la segunda mitad del siglo XIX, el estado de la cueva-oratorio de Portals Vells era lamentable. La imagen se encontraba en un lugar que ofrecía pocas

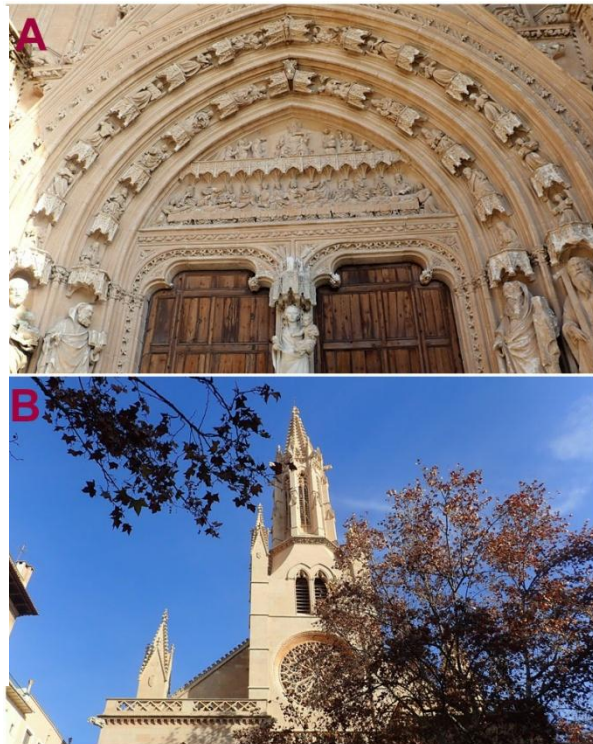


Fig. 3: Cova de la Mare de Deu. A) Vista parcial del portal del Mirador de la catedral de Santa María de Palma. B) Torre campanario de la Iglesia de Santa Eulalia de Palma.

Fotos: J. Bermejo



condiciones, tanto de seguridad como de higiene, por lo que no resultaba aceptable para rendirle culto.

El Marqués de la Romana, Don Pedro Maza de Lizana, cedió unos terrenos cercanos a Bendinat para la construcción de un nuevo oratorio dedicado a la Virgen (fig.4). A partir de ese momento, se conoce la zona como Portals Nous. El santuario, realizado por Don Antonio Sureda y Villalonga, se inició en 1865, trasladando la imagen en 1866. (PLUSCALVIA).



Fig.4: Cova de la Mare de Deu. Vista del Oratorio construido para alojar a la Mare de Deu de Portals Vells e imagen de la Virgen.

Fotos: J. Bermejo

Antecedentes topográficos

La única topografía conocida por nosotros fue levantada en el año 2000, por parte de J. A. Pérez, M. M. Verdial, P. Pérez y J. Pérez. En 2014, J. A. Encinas describe la cavidad, incorporando la topografía en su obra *Corpus Cavernario Mayoricense 2014*, donde hace referencia a la función que tuvo la cueva en un principio como pedrera, para posteriormente ser utilizada como oratorio de la Mare de Deu de Portals Vells, además de hacer una descripción de la génesis de la cavidad, así como de sus dimensiones.

Descripción

Con unas dimensiones de 83 X 51 X 7,5 m, la pedrera está formada por un habitáculo principal del que parten tres galerías en dirección SE, con distintas anchuras y longitudes, siendo la única pedrera de marés de grandes dimensiones del término de Calvià que se adentra en el interior de la roca. Se asoma al mar a través de tres portales artificiales



de grandes dimensiones, más otro que se encuentra semioculto por una cantidad ingente de grandes bloques desprendidos de la fachada del acantilado, como resultado de un enorme colapso, desconociéndose cuando esto ocurrió y que permitió que esa zona de la pedrera también se comunicara con el exterior (*fig. 5*). Son seis las columnas que soportan el peso de la techumbre de la pedrera, no habiendo sido suficientes para evitar alguno de los colapsos sufridos, tanto exteriores como en el interior. En la actualidad, gran parte del habitáculo principal se encuentra cubierto de bloques de rocas, algunas de gran tamaño a causa de los sucesivos colapsos ocurridos posteriormente al abandono de los trabajos mineros y que impiden desplazarse con comodidad por la sala (*fig. 6*), mientras que por el resto de la cantera se puede hacer de forma cómoda.



Fig.5: Panorama de la Cova de la Mare de Deu en la que se pueden ver las tres entradas artificiales, además de la cuarta que vio la luz a causa de un colapso.

Foto: J. Bermejo



Fig.6: Cova de la Mare de Deu. Bloques de diferentes tamaños y grosor ocupan el suelo de la pedrera tras haberse desprendidos del techo a causa de los colapsos. Foto: J. Bermejo



Tanto en paredes como en las zonas no colapsadas del techo, se pueden apreciar los trabajos de cantería llevados a cabo en el interior, incluso pueden contemplarse en algunas zonas de la pedrera los orificios excavados en la roca, donde los trencadors insertaban el andamiaje que les permitía trabajar a distintos niveles (*fig. 7*).



Fig.7: Zona de trabajo, en la que se puede apreciar los orificios en los que los trencadors insertaban las maderas que les permitía trabajar a distintos niveles Foto: J. Bermejo

Este lugar nos ha sido de gran interés para poder comprobar las medidas de los bloques que se extraían. Fue aquí donde decidimos medir uno de ellos, con las siguientes dimensiones: 0,5 x 1,5 x 1 m. Si bien en algunas partes de la cavidad, pueden contemplarse bloques con otras medidas. En la zona “a” de la topografía, se construyó un pesebre con un amarre en cada extremo, donde permanecían atadas las caballerías mientras los trencadors realizaban su trabajo (*fig. 8*).

Si algo hace singular a esta cavidad, es el ya mencionado santuario entrando a la derecha formado por una capilla y un altar a cada lado (*fig. 9*). En primer lugar, se encuentra un arco conopial tallado en la roca, en cuyo interior se sitúa un nicho con la figura esquemática de un serafín en la parte superior. En el exterior del nicho, una corona y un rostro circular con flores a ambos lados, con el escudo de Mallorca, flanqueado por el sol, la luna y el anagrama de Jesús (IHS). A su izquierda se sitúa la capilla, donde más tarde fue trasladada la imagen y a continuación un segundo nicho



labrado en bajo relieve y enmarcado por un arco de medio punto (COMUNÍTINERE). Al fondo de la capilla existe un pequeño altar en el que se alojaba la imagen de la virgen. Todo apunta, a que en algún momento para protegerla se levantó una pared a la que se le añadió una puerta metálica (fig. 10A) que aún hoy en día se conserva, pero se ve que no fue suficiente para mantenerla a salvo. Este lugar en especial, se encuentra en un lamentable estado de conservación a causa de los actos vandálicos llevados a cabo a lo largo del tiempo (fig. 10B).



*Fig.8: Cova de la Mare de Deu. Pesebre situado en la zona - a' - de la topografía
Foto: J. Bermejo*



Fig.9: Panorámica de la fachada que alberga la capilla con sendos altares, uno a cada lado. Foto: J. Bermejo



Fig.10: Cova de la Mare de Deu. A, B) Puerta e interior de la capilla donde se puede apreciar su estado de conservación actual. Fotos: J. Bermejo

Los grabados

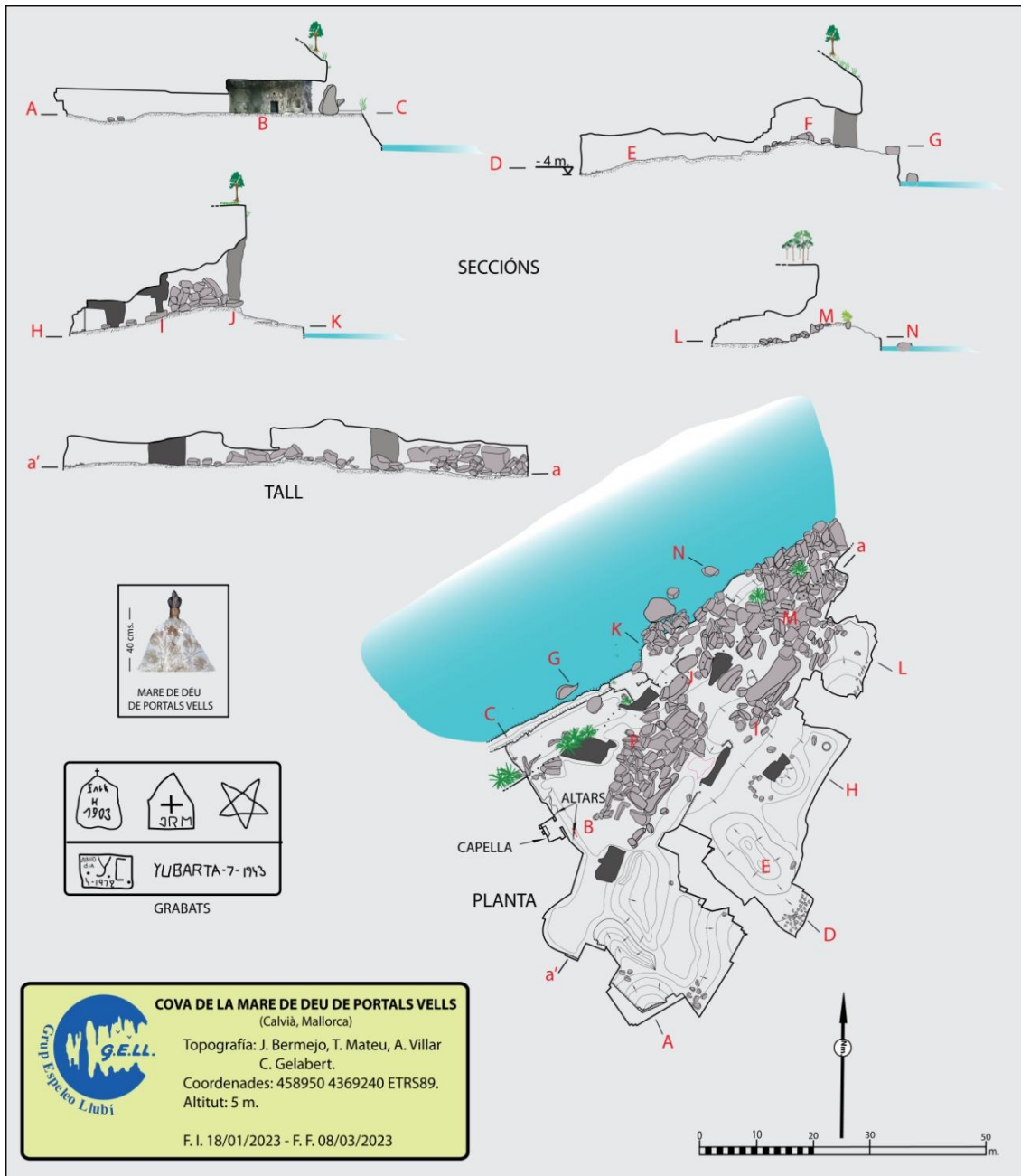
El gran número de vistas recibidas por parte de la cavidad, tanto en el pasado como en la actualidad, han contribuido al gran número de grafitis y grabados que existen en la zona en la que la luz natural la ilumina. En algunos casos se sobrepone unos sobre otros, haciendo prácticamente imposible el poder descifrar su contenido. Los más antiguos parecen estar más elaborados al haber tenido que profundizar más en la roca arenisca, mientras que lo más recientes están hechos con sprays, o bien con algún tipo de objeto punzante. Por otra parte, está el contenido de dichos grabados y grafitis,



que van desde las cruces, un símbolo muy común encontrado en las cuevas, de tipo funerario (*fig. 11A*), hasta un grabado en forma de capilla que alberga unas iniciales y la fecha en que se hizo (*fig. 11B*). Existe otro grabado de similares características, con una cruz en su interior y siglas antiguas grabadas profundamente, como otras más actuales, hechas mediante arañazos superficiales (*fig. 11C*). No falta tampoco un pentáculo, símbolo satánico en forma de estrella de cinco puntas invertida, algo que se remonta a la Edad Media (*fig. 11D*).



Fig.11: Cova de la Mare de Deu. A, B, C, D) Algunos de los múltiples grabados existentes en el interior de la cueva. Fotos: J. Bermejo



Coveta des Coloms II (Cuevecita de las Palomas II)

Coordenadas: 458935/4369245ETRS89

Altitud: 0 m.

Descripción

Ocultada en un rincón, a tan solo una decena de metros de la Coveta des Corb Marí, se encuentra esta pequeña cavidad de 5 x 12 x 6 m, de erosión marina, que alberga una fisura longitudinal en toda su zona cenital (*fig. 12A*). Las palomas silvestres la utilizan como lugar de anidación (*fig. 12B*).

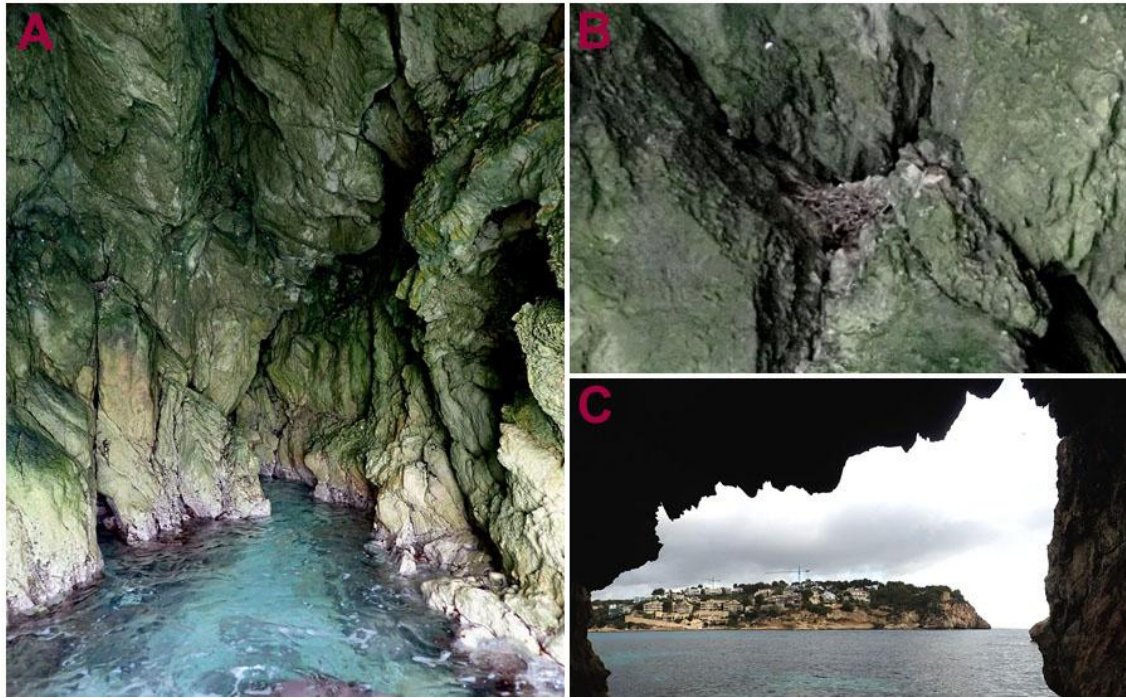
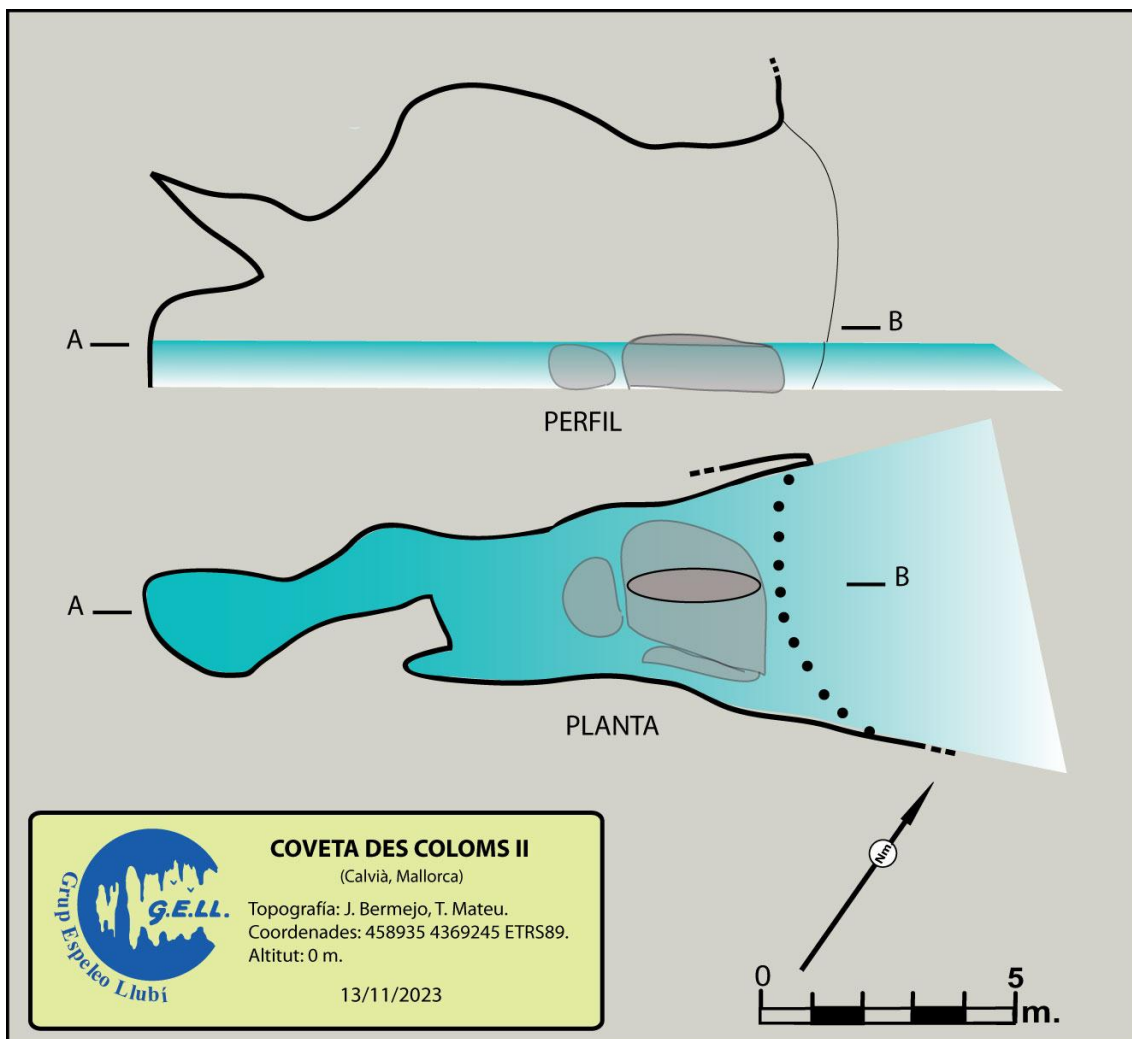


Fig.12: Coveta des Coloms II. A) Perspectiva del interior la cueva. B) Nido de paloma. C) Punta de s'Estaca desde el interior de la cavidad. Fotos: J. Bermejo



Coveta des Corb Marí (Cuevecita del Cormorán)

Coordenadas: 458925/4369245ETRS89

Altitud: 4 m.

Descripción

Se encuentra justo debajo del camino construido por los canteros para poder acceder a la Cova de la Mare de Deu. Con sus 3,5 x 17 x 2 m, se trata también de una cavidad de erosión marina (fig. 13A), al igual que su vecina Coveta des Coloms II. Para desplazarse por su interior deberemos reptar, en algunos puntos no alcanza el medio metro de altura (fig. 13B). Esta cavidad sirvió como lugar donde se refugió para pasar sus últimos días el cormorán que finalmente terminó por darla nombre (fig. 13C).

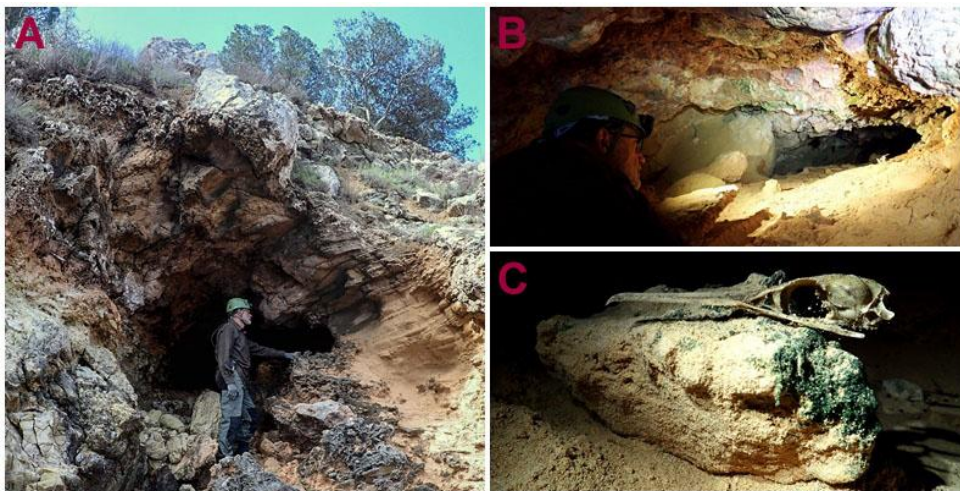
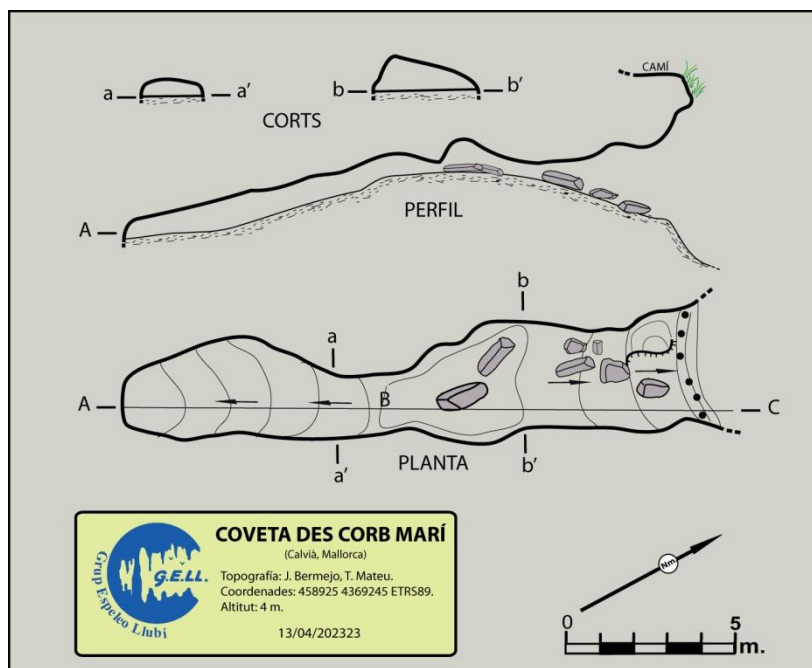


Fig.13: Coveta des Corb Marí. A) Vista desde el exterior de la entrada. B) Inicio de la zona más angosta. C) Cráneo del cormorán que da nombre a la cavidad. Fotos: J. Bermejo





Coveta de Portals Vells (Cuevecita de Portals Vells)

Coordenadas: 458920/4369245 ETRS89

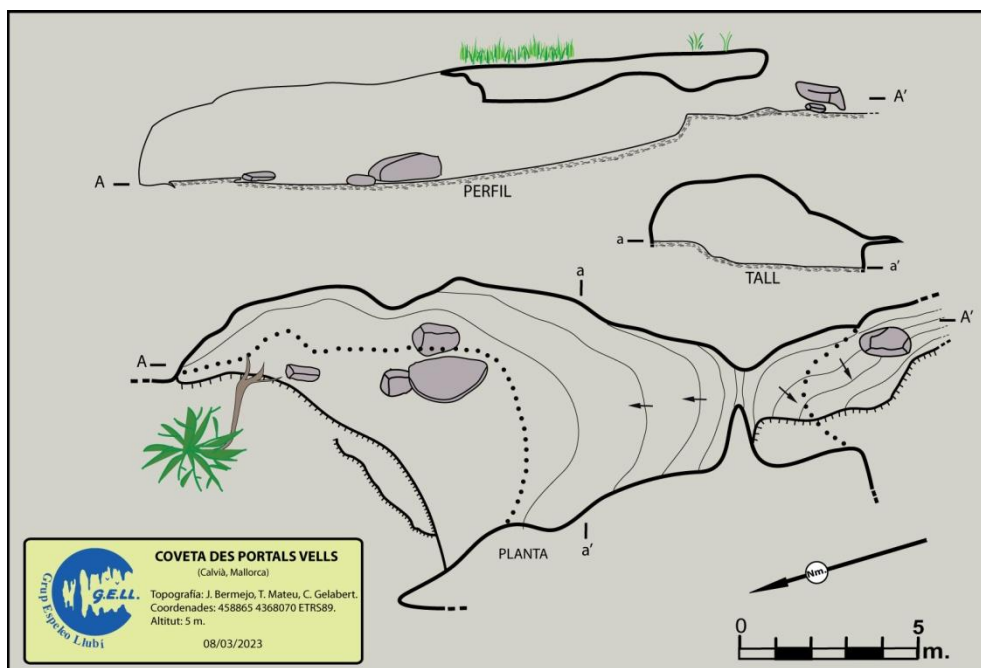
Altitud: 5 m.

Descripción

Justo en el lado izquierdo del camino que va desde la cala pequeña de Portals Vells, hacia la Cova de la Mare de Deu, se encuentra enclavada esta pequeña cavidad reliquia de otra de mayores dimensiones y de futuro más que dudoso, seguramente terminará por colapsarse (*fig. 14*). No presenta indicios de acondicionamiento antrópico alguno a pesar de su situación.



Fig.14: Coveta des Portals Vells. Perspectiva de la cavidad en la que se puede apreciar el estado en el que se encuentra en la actualidad. Foto: J. Bermejo





Cova des Varador (Cueva del Embarcadero)

Coordenadas: 458795/4369380ETRS89

Altitud: 6 m.

Descripción

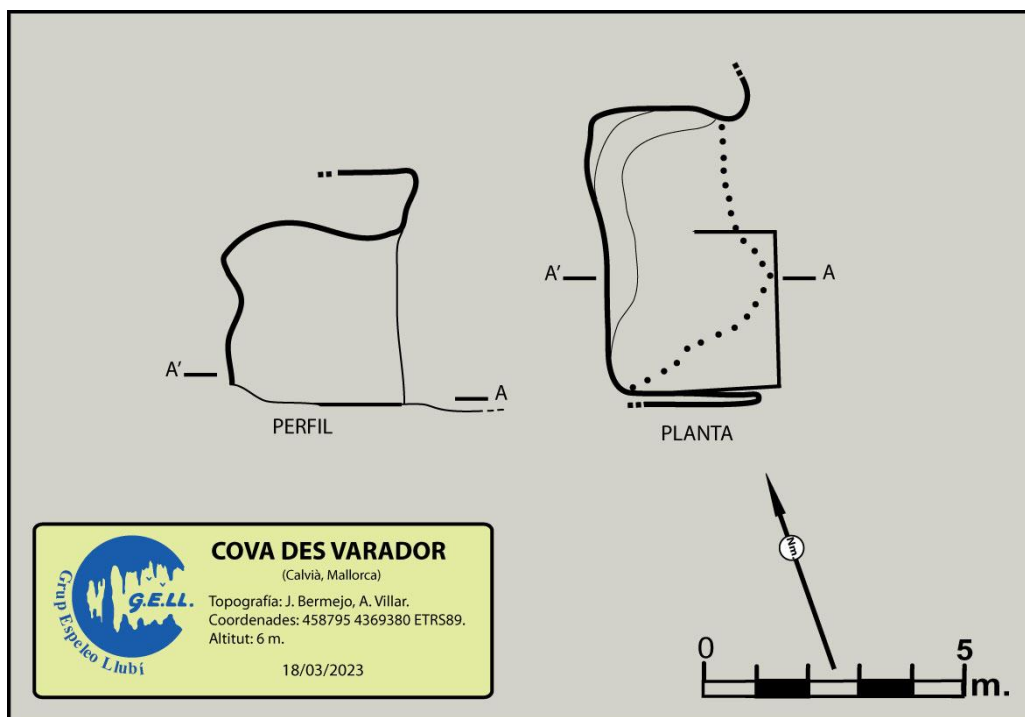
J. A. Encinas la describe en su obra *Corpus Cavernario Mayoricense*, sin presentar la topografía. Se trata de una pequeña balma (abrigo) de 6 x 3 x 3,5 m (*fig. 15A*), situada a tan solo unos quince metros de la orilla del mar. La construcción de un pequeño varadero (*fig. 15B*) hoy en ruina, motivo su acondicionamiento, conservando actualmente tan solo la solera de cemento de la caseta, además de una argolla incrustada en la pared del fondo (*fig. 15C*). Las visitas por partes de los bañistas de la cala han dejado su impronta en las paredes (*fig. 15D*).



Fig.15: Cova des Varador. A) Vista frontal de esta pequeña cavidad. B) Lo que queda del pequeño embarcadero. Fotos: J. Bermejo



Fig.15: Cova des Varador. C) Argolla utilizada seguramente para sujetar alguna pequeña embarcación. D) Grabado con forma de cara. Fotos: J. Bermejo



Cova des Veral (Cueva del Veral)

Coordenadas: 458800/4369385ETRS89

Altitud: 6 m.

Descripción

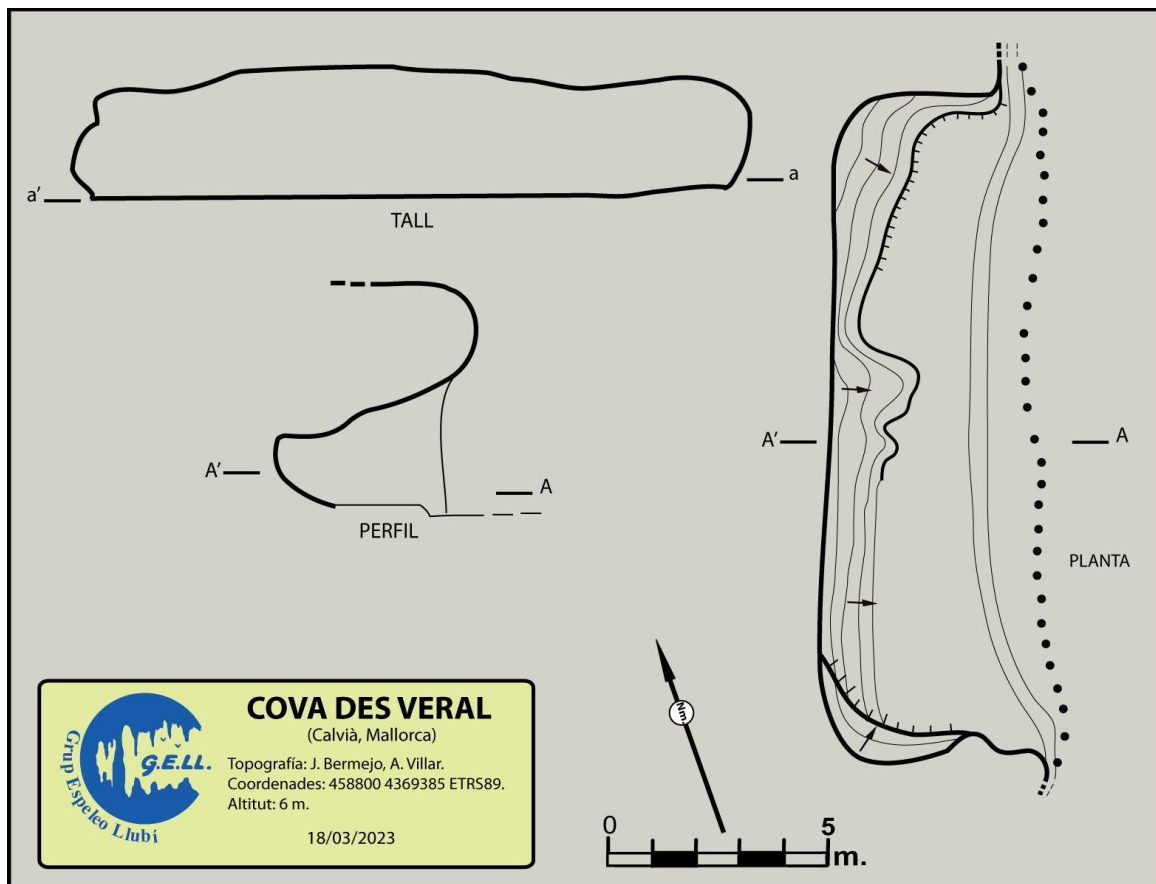
Se encuentra justo al lado de la Balma des Varador, por lo que también aparece nombrada y descrita por J. A. Encinas en su obra. Aunque de mayores dimensiones, 15 x 3,5 x 3,5 m (*fig. 16A*), tanto la una como la otra en la actualidad sirven para que los bañistas se protejan del sol, refugiándose en ellas en la época estival. Hay que mirar hacia el techo de estos abrigos para comprobar la importancia paleontológica de este lugar. A lo largo y ancho de él se pueden observar rastros fósiles helicoidales del Mioceno superior (*fig. 16B*). Su morfología puede ser simple (*ichnogenus Gyrolithes*) o, más comúnmente, consisten en madrigueras helicoidales concéntricas (*ichnogenus Lapispira*). Llevan un revestimiento granuloso muy característico, estando asociados y probablemente conectados a *Thalassinoides* y sistemas de madrigueras de *Ophiomorpha* muy abundantes en la misma unidad (*fig. 16C*). Estas características permiten la interpretación que el rastreador era un camarón *thalassinidean*. El estudio de numerosos ejemplares disponibles en Cala Xada y Portals Vells nos permite visualizar un complejo de madrigueras con componentes helicoidales pero exhibiendo un alto grado de irregularidad y variabilidad. Excepto por unos pocos especímenes compuestos por una sola hélice, la mayoría tiene una configuración mucho más compleja que la de un simple girolitos (GILABERT et al., 2012). Ignorando la importancia de este yacimiento, algunos visitantes de esta cueva aprovechan para dejar su impronta y también en la vecina Balma des Varador.



Fig.16: Cova des Veral. A) Vista del abrigo. Foto: J. Bermejo



Fig.16: Cova des Veral. B, C) Bioturbaciones de crustáceos decápodos.
Fotos: J. Bermejo



AGRADECIMIENTOS

A Joaquín Ginés, responsable del apartado geológico de este trabajo. A Cati Gelabert, que nos acompañó en una de las jornadas, participando en la toma de algunas de las fotos que acompañan este trabajo, al igual que a José Vicente Pardo, que también colaboró en una jornada fotográfica antes de iniciar los trabajos topográficos.



Bibliografía

- BERMEJO, J., PARDO, J.V., MATEU, T. y VILLAR, A. (2020): “Cap de Cala Figuera – Urbanización el Toro (1º Parte) (Calvià, Mallorca)”. *Gota a gota*, nº 22, pp. 18-30.
- BERMEJO, J., PARDO, J.V., MATEU, T. y VILLAR, A. (2021): “Cap de Cala Figuera Urbanización El Toro (2º parte) (Calvià, Mallorca)”. *Gota a gota*, nº 22, pp. 83-94.
- BERMEJO, J., PARDO, J.V. y MATEU, T. (2023): “Litoral de Calvià (Mallorca). Zona: Cala Figuera-Cala en Sopa”, *Mundo Subterráneo*, nº 8, pp. 21-42, Club Espeleo-Deportivo Nivel 10 (ed.).
- COMUNÍTINERE. Oratorio de Portals Vells: <https://www.rutasjaumei.com/es/que-ver-en-calvia/1191/calvia-oratorio-de-portals-vells.php>
- ENCINAS, J.A. (2014): *Corpus Cavernario Mayoricense*. Pollença (Mallorca), El Gall Editor.
- GILBERT, J. M., MUÑIZ, F., BELAUSTEGUI, Z., HYŽNÝ, M. (2013): “Fossil and Modern Fiddler Crabs (*Uca Tangeri*: Ocypodidae) and their Burrows from SW Spain: Ichnologic and Biogeographic Implications”. *Journal of Crustacean Biology*, nº 33 (4), pp. 537-551.
- IBANÑEZ, J. M. (2013): El Santuario de PortalsVells <http://elenvesdelatrama.blogspot.com.es/>
- MUÑIZ, F., GILBERT, J.M., DE MAYORAL, E. & BELAÚSTEGUI, Z. (2010): *Workshop on Crustacean Bioturbation – Fossil and Recent, Field-trip Guidebook*, Universidad de Huelva, Huelva.
- PLUSCALVIA. Canteras de PortalsVells <http://www.pluscalvia.com/historic/123/canteras-de-portals-vells>
- POWELL, E.N. (1977): “The relationship of the trace fossil Gyrolithes (=Xenohelix) to the family Capitellidae (Polychaeta)”. *Journal of Paleontology*, nº 51, pp. 552–556.
- SASTRE, J. (1993): “Canteros, Picapedreros y Escultores en la Seo de Mallorca y el Proceso Constructivo (Siglo XIV)”. *Bolletí de la Societat Arqueològica Lul·liana: Revista d'Estudis Històrics*, Nº 49, pp. 75-100.
- SASTRE, J. (1994): *El primer llibre de fàbrica i sagristia de la Seu de Mallorca: 1327 a 1339*. Palma: Cabildo de la Seu.

Este trabajo se citará como: BERMEJO, J., MATEU, T. y VILLAR, A. (2023): “Litoral de Calvià (Mallorca). Zona: Cala Portals-Vells”, *Mundo Subterráneo*, nº 8, pp. 74-92, Club Espeleo-Deportivo Nivel 10 (ed.)