

ORACIONES CORTAS VS. ORACIONES LARGAS: DIFERENCIAS EN EL PATRÓN ENTONATIVO

MARÍA IGNACIA TORRES ÁLVAREZ
Universidad de La Laguna

ABSTRACT

This work, we are now introducing, it analyzes the main differences that, from the point of view of the fundamental frequency, occur between short and long sentences and it is our objective to prove the importance that this subject has in order to select the corpus of study for the intonation research.

1. INTRODUCCIÓN

Los estudios de entonación española tienen como punto de partida los trabajos de Navarro Tomás. En 1918 publica este autor el *Manual de Pronunciación Española*¹, en el que dedicaba un apartado a la entonación, describiendo de manera global las principales modalidades oracionales. De todas formas, es en 1944, en su *Manual de Entonación Española*², donde establece y analiza detalladamente los tipos de oraciones que se dan en la lengua española, con la descripción del patrón entonativo característico que se sigue en cada una de ellas.

Más adelante, Joseph Matluck recoge de nuevo la preocupación por este tipo de estudios y publica su artículo «Entonación hispánica»³. Matluck estudia la entonación siguiendo un modelo de análisis innovador, ya que, a diferencia de Navarro Tomás, sólo se centra en aquellos puntos de la curva relevantes porque se produce un cambio significativo en el F_0 .

A partir de aquí, todos los trabajos que se publican reproducen casi al pie de la letra las afirmaciones de estos dos autores sin apenas cuestionarlas. No se publican trabajos específicos de entonación generales, y sólo se dan algunos apun-

tes en Gramáticas generales o en Manuales de Fonética y Fonología como los de Alarcos⁴, Alcina y Blecua⁵ o La Real Academia⁶, entre otros.

Tendrán que pasar muchos años para que aparezcan de nuevo estudios de entonación específicos o que aporten algo nuevo a este terreno. Antonio Quilis en 1981 y posteriormente en 1993, en su *Fonética acústica de la lengua española*⁷ y en su *Tratado de Fonología y Fonética españolas*⁸, respectivamente repasa y revisa todos los conceptos que había propuesto Navarro Tomás y Matluck y así, reduce en el plano fonológico a tres los cinco tonemas finales que establecía Navarro Tomás en 1944. Diferencia también distintos niveles en el estudio de la entonación: plano lingüístico, expresivo y sociolingüístico. Con todo esto, analiza el patrón entonativo de las declarativas e interrogativas en el nivel lingüístico y todos sus matices de sentido en el plano expresivo.

Otro trabajo reciente e interesante por los objetivos que persigue es el de Juan María Garrido, de 1991⁹. La finalidad del mismo es aplicar los resultados a las nuevas tecnologías del habla: síntesis y reconocimiento de voz, y para ello analiza solamente el Fo, obviando los otros dos parámetros fundamentales de la entonación: intensidad y cantidad, en el inicio y final de la curva entonativa. Así, digitaliza y estiliza las curvas de Fo y con ello establece las principales modalidades oracionales.

A partir de que Navarro Tomás iniciara este campo de estudio en español (ya que en otras lenguas el aspecto de la entonación ya había sido abordado), la trayectoria de los estudios generales ha ido encaminada siguiendo las directrices que apuntábamos en el apartado anterior; sin embargo, también se han llevado a cabo estudios sobre zonas concretas, tanto en el ámbito español como en Hispanoamé-

-
1. Tomás Navarro Tomás [1918], *Manual de Pronunciación Española*, Publicaciones de la *Revista de Filología Española*, Madrid, 1977 (19ª edición).
 2. Tomás Navarro Tomás, *Manual de Entonación Española*, Colección Málaga, México, 1966 (3ª edición).
 3. Joseph Matluck, «Entonación hispánica», *Anuario de Letras*, Año V, México, Facultad de Filosofía y Letras de la UNAM, pp. 5-32.
 4. Emilio Alarcos Llorach, *Fonología Española*, Gredos, Madrid, 1971 (4ª edición aumentada y revisada) y *Gramática de la lengua española*, Espasa-Calpe, Madrid, 1994.
 5. J. Alcina Franch y J. M. Blecua, *Gramática Española*, Ariel, Barcelona, 1975.
 6. Real Academia Española, *Esbozo de una Nueva Gramática de la Lengua Española*, Espasa-Calpe, Madrid, 1986 (11ª reimpresión)
 7. Antonio Quilis, *Fonética acústica de la lengua española*, Gredos, Madrid, 1981.
 8. Antonio Quilis, *Tratado de Fonología y Fonética españolas*, Gredos, Madrid, 1993.
 9. Juan María Garrido Almiñana, *Modelización de patrones melódicos del español para la síntesis y el reconocimiento de habla*, Universitat Autònoma de Barcelona, Barcelona, 1991.

rica. En España, tenemos trabajos como el de María Josefa Canellada para la zona de Extremadura o los diversos trabajos que se han hecho para la variedad canaria por parte de Antonio Quilis¹⁰ y fundamentalmente por Josefa Dorta, que ha publicado: «Focalización y tendencias prosódicas en la entonación canaria»¹¹, «Entonación de las interrogativas no pronominales en el español atlántico»¹², «Interrogativas pronominales: contribución al estudio de la entonación hispánica»¹³ y «Foco en el español de Canarias: dos experimentos», junto a Guillermo Toledo¹⁴. En esta variedad canaria es en la que centramos el estudio que aquí presentamos y aunque tenemos en cuenta las aportaciones de todos los trabajos que nos preceden, seguimos fundamentalmente las pautas de estos trabajos realizados por Josefa Dorta, ya que los métodos de relativización y análisis de los datos siguen las mismas pautas que ella ha establecido en estos estudios sobre entonación canaria.

Fuera del territorio español, encontramos diversos trabajos que se han llevado a cabo en Hispanoamérica. Entre ellos destacan el de Joseph Matluck para el valle de México¹⁵, el de Urrutia Cárdenas para el sur de Chile¹⁶, los de Fontanella para distintas zonas de Argentina¹⁷ o el de García Riverón para la zona de Cuba¹⁸. A excepción de este último trabajo que acabamos de mencionar, en el que se nos presenta un estudio minucioso, tanto por el número de oraciones analizadas como por el rigor

10. Antonio Quilis, «La entonación grancanaria en el marco de la entonación española», *Lingüística Española Actual*, XI, 1989, pp. 55-87.
11. Josefa Dorta, «Focalización y tendencias prosódicas en la entonación canaria», XI Congreso Internacional de la Asociación de Lingüística y Filología de la América Latina (ALFAL), Las Palmas de Gran Canaria, 22-27 de julio de 1996.
12. Josefa Dorta, «Entonación de las interrogativas no pronominales en el español atlántico», I Congreso de Fonética Experimental, Tarragona, 22-24 de febrero de 1999.
13. Josefa Dorta, «Interrogativas pronominales: contribución al estudio de la entonación hispánica», III Simposio Andaluz de Lingüística general, Sevilla, 1999.
14. Josefa Dorta y Guillermo Toledo, «Foco en el español de Canarias: dos experimentos», *Estudios de Fonética Experimental*, VIII, Laboratorio de Fonética, Universidad de Barcelona, 1997.
15. Joseph Matluck, «La pronunciación del español en el valle de México», *Nueva Revista de Filología Hispánica*, VI, 2, 1952, pp. 102-120.
16. Hernán Urrutia Cárdenas, «La entonación del español del Sur de Chile», *Anuario de Lingüística Hispánica*, 4 (1988), pp. 287-311.
17. María Beatriz Fontanella de Weinberg, «Comparación de dos entonaciones regionales argentinas», *Thesaurus*, Instituto Caro y Cuervo, Colombia, t. XXI, 1966, pp. 17-29 y «La entonación del español de Córdoba (Argentina)», *Thesaurus*, Instituto Caro y Cuervo, Colombia, t. XXVI, 1, 1971, pp. 11-21.
18. Raquel García Riverón, *Aspectos de la entonación hispánica*. Tomo I: *Metodología*, Tomo II: *Análisis acústico de muestras del español de Cuba*, Universidad de Extremadura, Servicio de Publicaciones, 1966.

que presenta el análisis con métodos objetivos, los estudios de entonación regionales en estas zonas presentan varias deficiencias. Por un lado, la falta de medios técnicos: Fontanella explica en sus trabajos que por carecer de medios técnicos, la descripción de la entonación se ha realizado atendiendo únicamente a impresiones auditivas, por lo que podrían estar teñida, sin duda, de rasgos subjetivos. Por otro lado, se plantean problemas metodológicos para elegir a los informantes (niveles de instrucción, edades, etc.) y las zonas geográficas (capitales, zonas apartadas, regiones con entonación peculiar, etc.). En suma, la mayoría de los trabajos de ámbito regional que tenemos hasta la fecha nos dan una impresión general de la entonación de las zonas analizadas, pero presentan muchos inconvenientes.

2. HIPÓTESIS Y OBJETIVOS

La intención principal del presente trabajo es demostrar la importancia que tiene en los estudios de entonación la extensión de las oraciones que seleccionamos en el *corpus*. Así, hemos planteado una posible división entre frases cortas y largas. Las primeras, recogen aquellas oraciones cuyo número de sílabas se sitúa entre uno y siete y las segundas, a todas aquellas que superen este número de sílabas. Como hipótesis previa nos planteamos que las oraciones cortas presentarán una única cumbre tonal y las oraciones largas, dos inflexiones importantes de Fo, como mínimo. A través del análisis acústico del parámetro de Fo comprobaremos si efectivamente se cumple esta hipótesis.

3. METODOLOGÍA Y CORPUS

El número de informantes que hemos seleccionado para llevar a cabo este trabajo es de trece. Todos ellos pertenecen al Archipiélago Canario para así tener una visión general del patrón entonativo de Canarias. La selección de los informantes se ha llevado a cabo siguiendo una serie de pautas que a continuación especificamos:

- a. Informantes nacidos en la capital. Uno de los aspectos tenidos en cuenta es que hubieran vivido toda o casi toda la vida en su lugar de nacimiento.
- b. Nivel de instrucción medio-alto o alto, es decir, con estudios de bachillerato o superiores.
- c. Edad comprendida entre veinticinco y cincuenta y cinco años.

El tipo de habla que hemos analizado es el habla semiespontánea, que ha sido obtenida a través de conversaciones libres. Las grabaciones se efectuaron en el lugar de origen de los informantes y fueron llevadas a cabo por personas conocidas para así conseguir naturalidad y espontaneidad en las conversaciones. En to-

dos los informantes se grabaron de veinte a treinta minutos y el encuestador se limitó a introducir la conversación y a hacer preguntas generales cuando el sujeto no sabía cómo seguir. Con esto, hemos obtenido un *corpus* bastante amplio de cada uno de los informantes del cual hemos recogido las frases con el criterio de selección que explicaremos a continuación.

Todas las oraciones que hemos seleccionado se caracterizan por estar enmarcadas entre dos pausas, es decir, hemos escogido en todos los casos grupos fónicos, que Antonio Quilis, para diferenciarlos de los grupos de entonación, definía como: «porción de discurso comprendida entre dos pausas»¹⁹. Además de esta característica, también hemos tenido en cuenta los siguientes criterios:

1. Oraciones neutrales, es decir, aquellas que no presentan ninguna implicación modal o afectiva.
2. Oraciones de no conclusión o de sentido no acabado.
3. Oraciones largas vs. oraciones cortas. Las primeras recogen frases entre una y siete sílabas y las segundas todas aquellas frases que superen este número de sílabas.
4. Distribución de los acentos, tanto en el patrón inicial, en el que separamos oraciones con el acento en la primera sílaba, de aquellas que presentarían el acento en otra sílaba que no fuera la primera; como en el patrón final, en el que diferenciamos frases con final llano de frases con final agudo.

Por lo tanto, el número total de frases que se analizan es de ciento doce, de las cuales, cincuenta y seis son cortas y el resto largas. El número de frases que se recogen de cada sujeto son ocho y las características que presentan cada una de ellas se visualizan en el cuadro que aportamos a continuación:

FRASES CORTAS	Final llano	Acento primera sílaba
		No acento primera sílaba
	Final agudo	Acento primera sílaba
		No acento primera sílaba
FRASES LARGAS	Final llano	Acento primera sílaba
		No acento primera sílaba
	Final agudo	Acento primera sílaba
		No acento primera sílaba

Cuadro 1.

Para analizar la curva entonativa la hemos dividido en tres partes: inicio, cuerpo y final, tal y como establecía Navarro Tomás anteriormente, pero con alguna va-

19. *Tratado de Fonología y Fonética españolas*, p. 418.

riación. El inicio comprende las sílabas que se enmarcan entre el inicio absoluto y la sílaba posterior al primer acento de frase. El final de la curva está formado por aquellas sílabas que van desde la que precede al último acento de frase hasta el final absoluto. El cuerpo o parte central está formado por todas aquellas sílabas que restan en el centro de la curva. La inclusión de las sílabas anexas al primer y último acento de frase se explica por el desplazamiento que habitualmente se produce en el habla coloquial del primer y último pico de frase. Con esta división nos aseguramos de que, aunque se den estos desplazamientos, los picos correspondientes quedan incluidos en el tramo que les corresponde.

El parámetro que hemos analizado ha sido:

-Frecuencia fundamental, tono fundamental o Fo: número de vibraciones que las cuerdas vocálicas realizan en la emisión de un sonido sonoro. Los datos de Fo absolutos se miden en hertzios y fueron obtenidos en el inicio y final absolutos y en cada núcleo silábico. Estos datos absolutos se relativizaron para que los resultados y las conclusiones fueran más generales. Así, a partir de los hertzios se obtienen una serie de niveles, siguiendo la tabla que se aporta a continuación:

INFORMANTES MASCULINOS			INFORMANTES FEMENINOS		
Nivel	Hertzios mínimos	Hertzios máximos	Nivel mínimos	Hertzios máximos	Hertzios
Nivel 1	72	112	Nivel 1	91	155
Nivel 2	113	153	Nivel 2	156	220
Nivel 3	154	194	Nivel 3	221	285
Nivel 4	195	235	Nivel 4	286	350

Cuadro 2.

Las difencias entre niveles se analizan por medio de otra medida relativizada: los semitonos.

Los medios técnicos que hemos utilizado para desarrollar este análisis son los que se describen a continuación. Los análisis acústicos se han realizado en el Laboratorio de Fonética de la Universidad de La Laguna y se ha utilizado el CSL (Computerized Speech Lab) 4300 de la Kay (Kay Elemetrics Corp). Éste permite la introducción de la señal y su correspondiente digitalización. Una vez conseguido el oscilograma, se pueden obtener las curvas de Fo, así como los datos numéricos correspondientes a cada *frame* de las mismas.

Asimismo, las medidas en Hertzios se han informatizado con el objetivo de conseguir su inmediata relativización en semitonos y niveles. Además, a través de unos programas específicos, hemos obtenido todas las medias que nos hacían falta para el estudio de este parámetro.

4. RESULTADOS

Las oraciones que hemos seleccionado en este estudio se dividen principalmente en dos grandes apartados, como ya apuntábamos en la metodología. Por un lado, tenemos oraciones cortas, cuyo número de sílabas se enmarca entre una y siete, y por otro, oraciones largas, que abarca a todas aquellas frases cuyo número de sílabas es superior a siete. Esta división de frases cortas y largas la hemos establecido porque, *a priori*, las frases cortas deben presentar una única cumbre tonal, en cambio, las oraciones largas son más propensas a ser bicumbres. Otros autores anteriores diferencian las oraciones cortas de las largas teniendo en cuenta el número de acentos de la frase. Así, Juan María Garrido²⁰, por ejemplo establece que las oraciones cortas son aquellas en las que sólo aparece un acento de frase y las oraciones largas aquellas en las que se da más de un acento de frase. En el tipo de habla que analiza este autor (habla formal, de laboratorio) esta división quizás le resulte satisfactoria. Sin embargo, en el tipo de habla semiespontánea que aquí tratamos, no nos conviene usar esta división, ya que, las oraciones cortas se reducen a vocativos o frases de una sola palabra, que difícilmente se dan como grupos fónicos en el habla coloquial.

Por otra parte, Josefa Dorta en sus artículos de entonación canaria establece una división distinta, que es la que hemos tenido en cuenta para este trabajo. Separa las oraciones cortas, de una a seis sílabas y las oraciones largas, de siete en adelante. Con esto, queda establecida la diferencia fundamental entre oraciones monocumbres y bicumbres, que más adelante tratará por separado en la exposición de los resultados.

Si nos centramos en los resultados obtenidos en el presente estudio, nos daremos cuenta que la extensión de la frase nos lleva a distinguir, en efecto, dos grandes grupos: oraciones monocumbres y oraciones bicumbres. Los porcentajes nos demuestran que en las oraciones cortas, el patrón melódico que se sigue fundamentalmente es aquel que presenta una única cumbre tonal: 86.28% de los casos frente a un 13.72% de oraciones bicumbres. Sin embargo, en las oraciones largas ocurre lo contrario: 92.31% de oraciones con dos cumbres tonales, frente a un 7.69% de oraciones monocumbres. Aún así, dentro de cada uno de los dos grandes apartados encontramos diferencias significativas.

4.1. *Oraciones cortas*

4.1.1. Bicumbres

Cuando una oración de menos de siete sílabas es bicumbre, el esquema que sigue la línea melódica es presentar un primer pico muy poco acusado y siempre menor que el segundo, situado en la primera sílaba acentuada o en la inmediatamente

20. *Ibidem*, p. 46.

posterior. La segunda inflexión tonal se produce en torno al último acento de frase y en esta ocasión se sitúa unos hertzios por encima del primer pico. El gráfico 1 nos muestra este comportamiento.

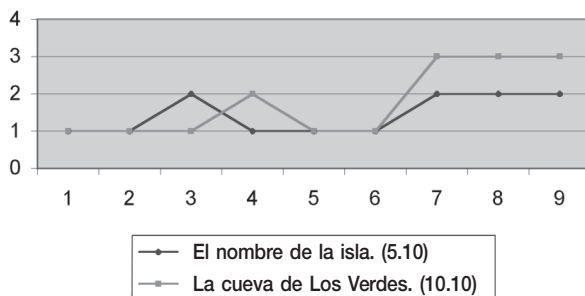


Gráfico 1.

4.1.2. Monocumbres

Las oraciones cortas monocumbres presentan distintos esquemas entonativos en la parte final de las mismas. El inicio y el cuerpo se mantienen en un nivel constante sin sufrir alteraciones considerables. Sin embargo, en el último acento de frase o en la sílaba inmediatamente anterior²¹ se produce una inflexión en el Fo que adopta distintas formas.

Uno de los esquemas principales, ya que se da en el 39.45% de los casos, es aquel en el que, tras la inflexión, la curva sigue en suspensión hasta el final absoluto (gráfico 2). En otros casos (33.92%) la inflexión se produce de manera escalonada, es decir, primero asciende +2/+3 semitonos y en la sílaba posterior se produce un nuevo ascenso de +1/+4 semitonos de media (gráfico 3). Un tercer tipo de finales, aunque ya con un porcentaje mucho menor (se da en un 17.84% del total de los casos analizados) es el que presenta una inflexión que se extiende hasta el final absoluto de frase. La inflexión se sitúa en este caso en +7 semitonos de media, que contrasta con los +4 semitonos de media que presenta la pendiente en los casos en los que la línea sigue en suspensión hasta el final absoluto (gráfico 4). El último de los esquemas que hemos registrado en el *corpus* de oraciones cortas es el caracterizado por su final circunflejo. Navarro Tomás señalaba que estos finales son típicos de las oraciones que presentan algún matiz modal o expresivo. Sin embargo, ya García Riverón encontró ejemplos en el español cubano

21. En estos casos, en la mayoría de los ejemplos analizados el pico se adelanta a la sílaba inmediatamente anterior al último acento de frase. Aún así, con la división que hemos establecido, sigue formando parte de la zona final de la curva.

para frases neutrales. En el español de Canarias comprobamos que este hecho también aparece, aunque en un porcentaje menor que en los otros finales: 18.64%. El ascenso en estos casos se sitúa en +2/+5 semitonos y la bajada, al coincidir con el final absoluto, entre -9/-14 semitonos (gráfico 5).

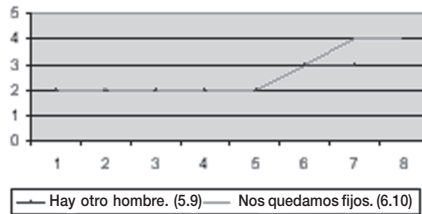


Gráfico 2.

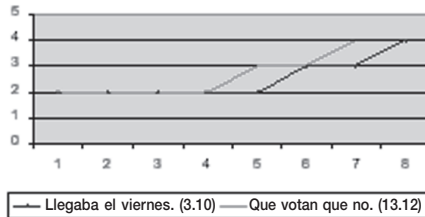


Gráfico 3.

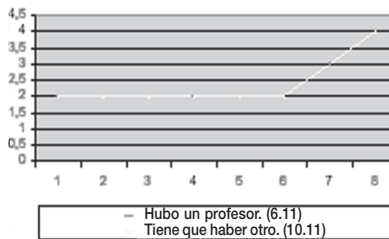


Gráfico 4.

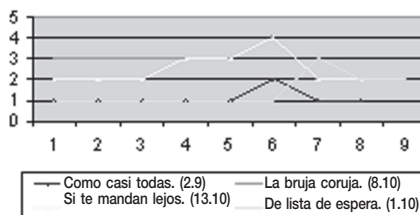


Gráfico 5.

4.2. Oraciones largas

4.2.1. Monocumbres

Las oraciones largas son en su mayoría bicumbres, como ya expusimos al comienzo de este apartado. Aún así, y como ya ocurría con las bicumbres en las oraciones cortas, es posible encontrar algunos ejemplos de frases que sólo presentan una inflexión tonal a lo largo de toda la curva de Fo. Esta inflexión puede ser tanto un pico como un valle, aunque lo usual es lo primero, que no sobrepasa normalmente los +2/+3 semitonos y a partir de aquí, la curva sigue su disposición hasta el final absoluto. Este comportamiento queda reflejado en el gráfico número 6.

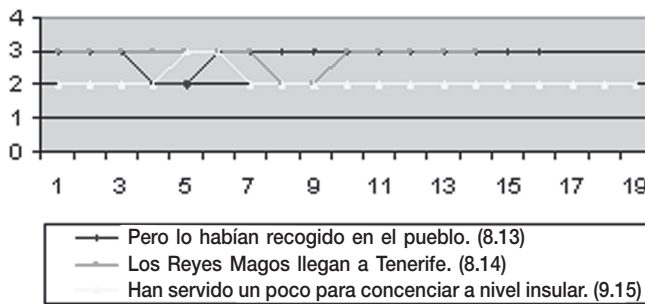


Gráfico 6.

4.2.2. Bicumbres

Las oraciones de más de siete sílabas siguen fundamentalmente tres esquemas melódicos cuando son bicumbres:

a. Frases cuya línea de Fo comienza en un nivel determinado y se produce un pico en torno a la primera sílaba acentuada, siempre menor que la inflexión final. A partir de aquí la oración sigue sin variaciones considerables a lo largo del cuerpo de la curva y en el final de la misma, se produce una inflexión, coincidiendo con el último acento de frase y llega hasta el final absoluto de la frase. Este esquema se repite en el 36.53% de los casos. Véase gráfico número 7.

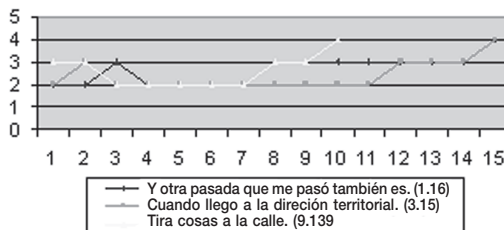


Gráfico 7.

b. El segundo tipo de frases, que aparece en un 28.84% de los casos analizados, es aquel que sigue el mismo esquema que este primero que acabamos de analizar, con la única diferencia de que, la inflexión no llega hasta el final absoluto, sino que la línea queda en suspensión hasta el final una vez se ha superado este ascenso tonal. La pendiente que presenta en este caso la parte final de la curva puede ser de uno o dos niveles tonales, como comprobamos en el gráfico número 8 y 9 respectivamente, y estas diferencias se ven reflejadas en el número de semitonos, ya que en el primer caso se sitúa la diferencia entre +3/+4 semitonos y en el segundo, en +6 semitonos de media.

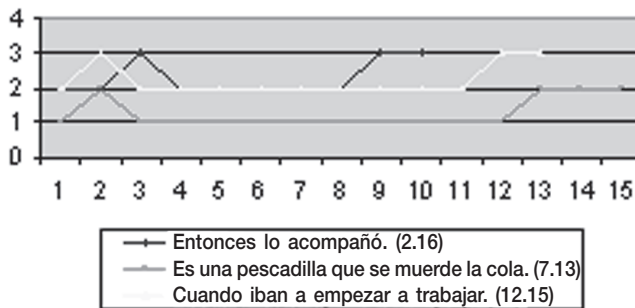


Gráfico 8.

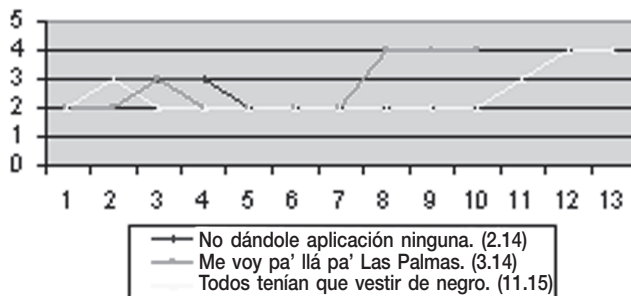


Gráfico 9.

c. El último de los esquemas que hemos registrado en las oraciones largas, que aparece en un 25% de los casos analizados es aquel en el que encontramos un pequeño pico en el primer acento de frase. El cuerpo se desarrolla sin variaciones considerables y antes de llegar al ascenso final, se produce un valle que destruye la linealidad que traía la curva en su parte central. El descenso se sitúa entre $-1/-2$ semitonos y el ascenso, que se extiende hasta el final absoluto, tiene una pendiente muy abrupta situada entre $+6/+9$ semitonos. El gráfico 10 nos muestra este esquema tonal:

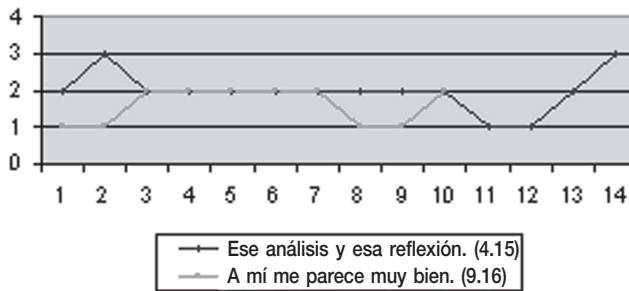


Gráfico 10.

5. INTERVALO DE FO INICIO FINAL

La característica general de todas las oraciones enunciativas que hemos analizado es que el inicio se sitúe en un nivel tonal inferior al final. Tanto en las oraciones cortas como en las largas, la diferencia en semitonos entre el inicio y el final en las mujeres es de +3 semitonos. En cambio, en los hombres, la media es diferente si se trata de oraciones cortas: +5 que si se trata de oraciones largas: +4 semitonos de media. Obsérvense los gráficos 11 y 12 para apreciar estas diferencias.

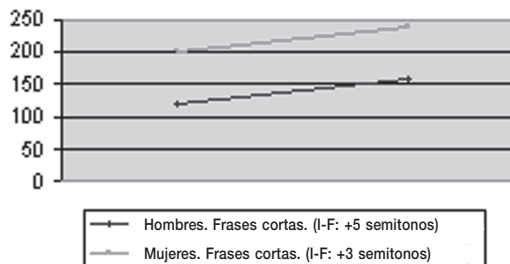


Gráfico 11.

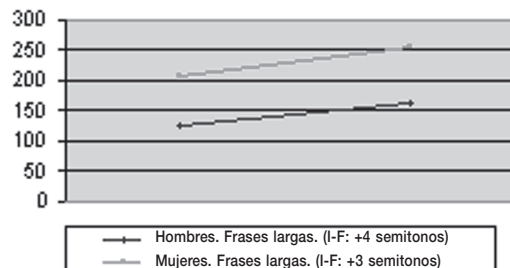


Gráfico 12.

6. CUADRO RESUMEN

1. Oraciones cortas.

a. Bicumbres: 13.72%



Características:

- 1° pico en la primera sílaba acentuada o en la inmediatamente posterior.
- Cuerpo de la curva sin variaciones.
- Inflexión en el último acento de frase.

b. Monocumbres:

b.1. 39.45%



Características:

- Inicio y cuerpo en un mismo nivel tonal
- Inflexión en el último acento de la frase, para acabar en suspensión hasta el final.

b.2. 33.92%



Características:

- Inicio y cuerpo en un mismo nivel tonal
- Inflexión en el último acento de frase, pero se hace de manera escalonada.
- Final en suspensión tras las dos inflexiones.

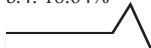
b.3. 17.84%



Características:

- Inicio y cuerpo en un mismo nivel tonal.
- Inflexión ascendente en último acento. Continúa la ascensión hasta el final absoluto.

b.4. 18.64%



Características:

- Inicio y cuerpo en un mismo nivel.
- Inflexión ascendente en sílaba que precede al último acento, para terminar con un gran descenso final.

2. Oraciones largas.

a. Monocumbres: 7.69%



Características:

- Frases casi planas, pero en algún momento de la curva, se produce un pequeño pico o valle que destruyen esta linealidad.

b. Bicumbres:

b.1. 36.53%



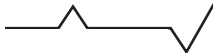
Características:

- 1º pico pequeño en primera sílaba acentuada.
 - Cuerpo sin ninguna variación considerable.
 - Final: inflexión ascendente en último acento hasta el final absoluto.
- b.2. 28.84%



Características:

- 1º pico pequeño en primera sílaba acentuada.
 - Cuerpo sin ninguna variación considerable.
 - Inflexión ascendente de uno o dos tonos, para seguir en suspensión hasta el final absoluto.
- b.3. 25%



Características:

- 1º pico pequeño en primera sílaba acentuada.
- Cuerpo sin ninguna variación considerable.
- Antes de la inflexión final con la que termina la curva, se produce un valle.

7. CONCLUSIONES

Las principales conclusiones que hemos extraído de este trabajo son:

1. El número de sílabas que hemos usado en la división de frases cortas y largas nos ha resultado satisfactorio para deslindar las oraciones monocumbres de las bicumbres; los porcentajes obtenidos nos revelan este hecho: 86.28% de oraciones cortas monocumbres y 92.31% de oraciones largas bicumbres.
2. Tanto en las oraciones cortas como en las largas, hemos encontrado diferentes esquemas entonativos que se diferencian fundamentalmente en la parte final de la curva entonativa.
3. Las diferencias entre el inicio y el final de la frase es ligeramente superior, en cuanto al número de semitonos en los hombres, tanto en las oraciones cortas como en las largas.

Bibliografía

- ALARCOS LLORACH, E., *Fonología Española*, Gredos, Madrid, 1971.
- ALARCOS LLORACH, E., *Gramática de la lengua española*, Espasa-Calpe, Madrid, 1994.
- ALCINA FRANCH, J. y BLECUA, J.M., *Gramática española*, Ariel, Barcelona, 1975.
- CANELLADA, María Josefa, «Notas de entonación extremeña», *Revista de Filología Española*, XXV, 1941, pp. 79-91.

- DORTA, J., «Focalización y tendencias prosódicas en la entonación canaria», XI Congreso Internacional de la Asociación de Lingüística y Filología de la América Latina (ALFAL), Las Palmas de Gran Canaria, 1996.
- DORTA, J., «Entonación de las interrogativas no pronominales en el español atlántico», I Congreso de Fonética Experimental, Tarragona, 22-24 de febrero de 1999.
- DORTA, J., «Interrogativas pronominales: contribución al estudio de la entonación hispánica», *III Simposio Andaluz de Lingüística General*, Sevilla, 1999.
- DORTA, J. y TOLEDO, G., «Foco en el español de Canarias: dos experimentos», *Estudios de Fonética experimental*, VIII, Universidad de Barcelona, 1997
- FONTANELLA DE WEINBERG, María Beatriz, «Comparación de dos entonaciones regionales argentinas», *Thesaurus*, Instituto Caro y Cuervo, Colombia, t. XXI, 1966, pp. 17-29.
- FONTANELLA DE WEINBERG, María Beatriz, «La entonación del español de Córdoba (Argentina)», *Thesaurus*, Instituto Caro y Cuervo, Colombia, t. XXVI, 1, 1971, pp. 11-21.
- GARCÍA RIVERÓN, R., *Aspectos de la Entonación Hispánica*. Tomo I: *Metodología* y Tomo II: *Análisis Acústico de muestras del español de Cuba*, Universidad de Extremadura, 1996.
- GARRIDO ALMIÑANA, J.M., *Modelización de patrones melódicos del español para la síntesis y el reconocimiento de habla*, Universitat Autònoma de Barcelona, 1991.
- MATLUCK, Joseph, «La pronunciación en el Valle de México», *Nueva Revista de Filología Hispánica*, VI, 2, 1952, pp. 102-120.
- MATLUCK, J.H., «Entonación hispánica», *Anuario de Letras*, V, México, 1965.
- NAVARRO TOMÁS, T. [1944], *Manual de Entonación Española*, Colección Málaga, México, 1966.
- NAVARRO TOMÁS, T.[1918], *Manual de pronunciación española*, Revista de Filología Española, Madrid, 1977.
- QUILIS, A., *Fonética acústica de la lengua española*, Gredos, Madrid, 1981.
- QUILIS, Antonio, *Tratado de Fonología y Fonética españolas*, Gredos, Madrid, 1993.
- REAL ACADEMIA ESPAÑOLA [1973], *Esbozo de una Nueva Gramática de la Lengua Española*, Espasa Calpe, Madrid, 1986.
- TORRES ÁLVAREZ, María Ignacia, *Determinación de los patrones entonativos de las enunciativas en el español de Canarias*, Memoria de Licenciatura, Universidad de La Laguna, noviembre de 1999 (inédita).
- URRUTIA CÁRDENAS, Hernán, «La entonación del español del sur de Chile», *Anuario de Lingüística Hispánica*, 4, 1988, pp. 287-311.