

Mayo 2019 - ISSN: 1696-8352

ANÁLISIS ÉTICO PROFESIONAL EN LA EMPRESA PLASTIMAC

Autores:

Tiuma Guanotasig Bryan David 1

Estudiante de Ingeniería Mecánica. Universidad Politécnica Salesiana

Quito, Ecuador btiuma@est.ups.edu.ec

Jeverson Quishpe Gaibor 2

Docente Investigador de la Universidad Politécnica Salesiana

Quito, Ecuador jquishpe@ups.edu.ec

Para citar este artículo puede utilizar el siguiente formato:

Tiuma Guanotasig Bryan David y Jeverson Quishpe Gaibor (2019): "Análisis ético profesional en la empresa PLASTIMAC", Revista Observatorio de la Economía Latinoamericana, (mayo 2019). En línea:

<https://www.eumed.net/rev/oel/2019/05/analisis-empresa-plastimac.html>

Resumen

Los principios éticos deontológicos en el desempeño profesional, tienen importancia en el desarrollo de las acciones que una persona muestre en su lugar de trabajo. Plastimac, es una empresa dedicada a la elaboración de productos plásticos por inyección y soplado. En este trabajo se analizó el comportamiento ético profesional del personal del Departamento de Producción de la empresa con un método descriptivo tomando como base la comparación de otros documentos enfocados en el análisis de los valores éticos en distintos profesionales, obteniendo como resultado que cada persona actúa en su labor diaria bajo conductas y principios que los han ido ganando al transcurso de los años y con la experiencia de cada uno. Haciendo que su actuar sea de manera comprometida y responsable para la empresa y para la sociedad.

Palabras Claves: ética-profesional-departamento de producción

Abstract

Deontological ethical principles in professional performance are important in the development of the actions that a person shows in their place of work. Plastimac, is a company dedicated to the production of plastic products by injection and blowing. In this work the professional ethical behavior of the personnel of the Production Department of the company was analyzed with a descriptive method based on the comparison of other documents focused on the analysis of the ethical values in different professionals, obtaining as a result that each person acts in their daily work under

behaviors and principles that have been gained over the years and with the experience of each one. Making their actions be committed and responsible for the company and society.

Keywords: ethics-profesional-Production department

Introducción

El desarrollo de las actividades que se presentan dentro del ámbito laboral en distintas empresas, hacen que sea necesario conocer el cómo actuar ante las mismas. Los principios deontológicos de la persona han sido impartidos dentro de la educación tanto externa como la del hogar, haciendo que las personas en su desempeño profesional tomen decisiones correctas dentro del ámbito laboral.

Pudiéndose llegar a decir que la preeminencia de las clases profesionales y especialmente las técnicas- es una dimensión configuradora de las llamadas sociedades postindustriales.(Bilbao & Fuertes, 2011)

En este documento se analiza la ética profesional de la empresa Plastimac dedicada a la inyección y soplado de plásticos, este análisis está basado en la estructura de la empresa dentro del departamento de producción.

1. Empresa

La empresa dedicada a la inyección y soplado de plásticos (envases) Plastimac, es nueva en el Ecuador comenzó sus actividades en el año 2015 por la falta de abastecimiento de productos plásticos en el sector Industrial de Sangolquí. Ganando mercado con el paso de los años en la actualidad cuenta con equipos, tecnología y personal especializado, suficientes para satisfacer las necesidades del mercado.

2. Departamento producción

La estructura del departamento de producción está dividida en dos secciones, la primera, Ingeniería en esta sección los profesionales se encargan de diseñar el molde para la inyección o soplado, se analiza distintas variables ajustadas a las necesidades del cliente de la mano a esta sección tenemos matricería, que es donde se fabrica el molde, antes de obtener el producto final (envases o productos obtenidos por inyección). La segunda sección es inyección y soplado, procesos en donde ya se obtiene el producto final.

Cada una de las secciones mencionadas tiene un papel importante dentro de la empresa, para matricería, la empresa cuenta con equipos que están a la vanguardia tecnológica debida que la precisión que se maneja en un molde debe ser alta para no tener deficiencia en los productos finales. Por lo que los operarios de estos equipos deben estar capacitados para la ejecución de los mismos.

Para la segunda sección de igual manera, se cuenta con equipos automatizados manuales, automáticos y semiautomáticos.

2.1 Análisis ético del Departamento de producción.

Definiciones Generales

“Deontología puede ser comprendido desde su etimología, proviene del griego (deon); lo que es necesario, preciso o debido, y (logos) tratado o estudio. Por lo que se considera una ciencia parte de la ética, que estudia las normas morales y reglas de conducta o la teoría del deber o del buen

hacer profesional *lex artis* y cuya aplicación implica la conciencia del individuo de lo que se puede y de lo que se debe”. (Lecoña Camacho, 2011).

Partiendo desde el concepto deontológico, la empresa deberá gestionar sus operaciones en forma sostenible en lo económico, mutuo y ambiental, examinando los intereses de diferentes departamentos legales con los que se afecta, como los socios, los practicantes, la corporación, los mercados, los interesados, considerando el medio próximo y el desarrollo razonable de las reproducciones futuras.

“Ética es la disciplina que busca fundamentar racionalmente lo que debemos hacer para lograr el perfeccionamiento de cada ser humano, de cada organización y del conjunto de la sociedad”. (Consortio Ecuatoriano para la Responsabilidad Social, 2010).

La ética no se irrumpe de lo que podría crear desde el sitio de vista hábil, legal, bancario, social y, pedagógico, sino que tiene como meta cimentar lo que debemos formar para que la persona sea autorizada en su decencia y la organización logre las fines propias de su igualdad, contribuyendo al justo de sí misma y del ligado de la humanidad.

El método para evaluar el comportamiento de la ética profesional en la empresa Plastimac será el método descriptivo tomando en cuenta indicadores de código de conducta.

Los perfiles profesionales del personal que integran la empresa Plastimac lo desarrollaremos a partir del organigrama de la figura 1.

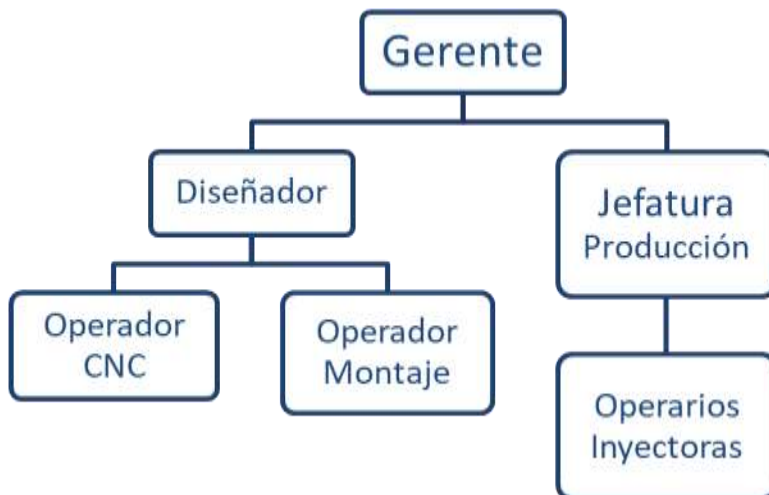


Figura 1. Organigrama de Departamento de Producción.

De acuerdo a la jerarquía mostrada en la figura 1 se describirá el análisis ético profesional de cada individuo dentro del departamento.

1. Análisis de Cada profesional

Perfil profesional del gerente de la empresa, es el encargado de la supervisión tanto de la sección máquinas herramientas y de la sección de inyección. Con un amplio conocimiento en las ciencias que involucran la Ingeniería, y por otro lado la educación de responsabilidad social y ética, realiza las operaciones de Dirección, administración, gestión de recursos, investigación, diseño, operación, supervisión.

Sus funciones desempeñadas antes de comenzar la producción son de seleccionar el diseño apropiado para las distintas necesidades, construir con los máximos estándares en los materiales y procesos dentro de la fabricación del molde, y finalmente ya en el proceso de obtención final del producto seleccionar las variables correctas para evitar desperfectos en el producto final, “El

principio de beneficencia establece que el profesional nunca debe actuar en perjuicio del cliente, siempre debe buscar el beneficio o bienestar de quien solicita sus servicios".(Ibarra Rosales, 2007) Diseñador, de igual manera que el gerente el diseñador es un profesional Ingeniero Mecánico con una vasta experiencia en la ciencia, se encarga de dimensionar el molde de inyección o soplado esto incluye la obtención de planos para que estos sean interpretados por los operadores del centro de mecanizado y del torno CNC.

Operador CNC, la empresa Plastimac cuenta con 2 equipos CNC una fresadora y un torno, las dos máquinas están destinadas para la elaboración del molde de inyección. Para cada maquinaria se dispone de una persona que describiremos sus perfiles éticos a continuación:

Operador torno CNC es el trabajador más joven de la empresa, las actividades que desempeña en la empresa son: interpretación de planos, construcción de piezas cilíndricas de los moldes de inyección y soplado, diseño del CAM de los diferentes procesos de mecanizado, y es el apoyo de la sección de montaje.

Sus conocimientos son los que le fueron impartidos en su educación del colegio. Su profesión es mecánico Industrial y su experiencia se basa en las prácticas y laboratorios que ha tenido a lo largo de sus estudios. Su desenvolvimiento en la empresa es satisfactorio a su corta edad en esta de apenas 4 meses, su actitud en la empresa es de aprendizaje muestra interés en aprender el proceso de producción de la empresa, junto con el operador de montaje trabajan de manera práctica y en su actuar demuestra su conocimiento y el aprendizaje que día a día va consiguiendo.

Operador montaje en la sección de matricería es la persona que más experiencia tiene dentro de este campo, con 24 años de experiencia en otras empresas, es un pilar fundamental dentro del proceso de producción de la empresa. Sus tareas a desempeñar son: montaje del molde de inyección o soplado, mecanizado en fresadora CNC, mecanizado en torno convencional, ajuste de las partes del molde, apoye a los operadores de las máquinas inyectoras en el seteo de las mismas, mantenimiento de moldes.

La persona de montaje su conocimiento es empírico y técnico, su formación profesional la comenzó en un colegio técnico y en niveles superiores en distintos institutos referente a máquinas herramientas. Por otro lado su vasta experiencia en este campo, hacen que su desempeño en su sección sea excelente con poco tiempo de desperdicio en el proceso de construcción de los moldes. Las personas que tengan mayor preparación tienen una responsabilidad mayor de contribuir y mejorar el ambiente de trabajo y las calidad del mismo.(Bravo, 2009)

Su actitud en la empresa es de siempre estar disponible a la ayuda de todos, cuando se dan desperfectos o imprevistos dentro de las líneas de producción, no muestra problema alguno al contrario, busca la forma de conseguir que el impacto de estos acontecimientos sea el mínimo. Acata las órdenes de sus superiores en este caso el diseñador y gerente. En ciertas ocasiones interfiere con sus críticas ante posibles futuros diseños de moldes para conseguir optimizar recursos y alcanzar beneficios para las líneas de producción en cuanto a volúmenes.

Jefatura de producción, por su vasta experiencia en la empresa, la persona encargada de la sección plásticos e inyección tiene superioridad en conocimiento a los operadores de las máquinas pero de manera empírica. Sus funciones a desempeñar dentro de la producción son las de coordinar ordenes de trabajo y lotes de producción con gerencia, control de calidad de los productos a despachar, inventario de la materia prima versus la cantidad de elementos producidos dentro de una orden de trabajo, designar distintas actividades a los operarios de las inyectoras.

La persona al tener un conocimiento empírico hace que muestre algunas falencias cuando se presentan circunstancias que no hayan acontecido antes, al darse estas situaciones el jefe de producción tomo atribuciones con los operadores de las inyectoras dándose en ocasiones pequeños conflictos. A este respecto, la mayor pericia del profesional en relación con el bien que administra le concede una posición de superioridad que le debe llevar a tomar las decisiones más convenientes para sus administrados, pero al mismo tiempo no debe olvidar la dimensión de igual respeto que le debe como persona.(Suárez Villegas, 2013).

Operarios Inyectoras al igual que el jefe de producción, su conocimiento es por su experiencia en las áreas que se desempeñan. A diferencia de su jefe tienen menor experiencia por cerca de 2 años, Conocen el funcionamiento de algunos equipos empíricamente. Sus funciones a desempeñar son desarrollar los procesos de producción de las órdenes de trabajos impartidas por sus jefes inmediatos, primer control de calidad, empaquetado y elaboración de bitácora de la orden de producción, seteo de máquinas para su correcto funcionamiento con las instrucciones de su superior.

A lo largo de la jornada laboral, en estas personas cae un grado alto de responsabilidad, debido a que, al ser ellos los que interfieren de manera directa en la obtención del producto, deben acatar cada uno de los procesos preestablecidos según el tipo de producto. Para esto gerencia y jefatura de producción llevan una bitácora de variables que se han ido modificando a lo largo del tiempo para ese producto en especial. Entre estas variables tenemos: peso del material, cantidades exactas en la mezcla de la materia prima, temperaturas, presión, voltaje, revisión de condiciones de la máquina, calibración del molde, montaje del molde en la máquina, refrigeración.

Los operadores sí acatan las órdenes de sus superiores, tienen una cultura muy buena de llevar los resultados de cada lote de producción lo que ayuda a que su desempeño profesional sea bueno y que en el momento de la producción sea eficiente evitando así tener circunstancias en donde se deba improvisar. La ética en un profesional busca anteponer el sentido social que conlleva su desempeño, ya que el correcto desenvolvimiento de su profesión, se conseguirá proporcionar a la sociedad bienes y servicios que satisfacen sus necesidades. (Rosales, 2005)

Al describir el comportamiento ético profesional del personal que conforma el área de producción de la empresa Plastimac, observamos que cada uno realiza sus actividades bajo responsabilidad y principios de cada uno. En este caso la mayor parte del personal se rige a su conocimiento empírico y de experiencia lo que hace que algunas decisiones puedan ser erróneas o que las personas no estén abiertas a sugerencias para la resolución de problemas en sus distintas jornadas de trabajo.

Conclusiones

El comportamiento ético de los trabajadores, hace que de su desempeño sea favorable o desfavorable dependiendo de sus principios en los distintos procesos de producción de una empresa, la experiencia es un punto favorable en el comportamiento ético de un profesional, dependiendo de estas, la persona mostrará su grado de interés en desempeñar sus actividades.

El perfil ético de las personas que tienen mayor experiencia en su profesión, muestra un beneficio de colaboración hacia la empresa y su entorno de trabajo, haciendo que el desempeño del departamento sea óptimo.

Referencias Bibliográficas

- Bilbao, G., & Fuertes, J. (2011). Ética para Ingenieros.
- Bravo, C. (2009). La ingeniería y la ética profesional, (1), 66–67.
- Consorcio Ecuatoriano para la Responsabilidad Social. (2010). Manual Para Elaborar Codigos de Etica Empresarial.
- Ibarra Rosales, G. (2007). Ética y valores profesionales. Disponible en:
<http://www.redalyc.org/articulo.oa?id=34004907>. *Reencuentro*, (49), 43–50.
- Lecoña Camacho, P. C. (2011). Articulos de interes. *Revista de Actualización Clínica Investiga*, 16, 803–808. Retrieved from
http://www.revistasbolivianas.org.bo/scielo.php?script=sci_arttext&pid=S2304-37682012000100012&lng=es&nrm=iso&tlng=es
- Rosales, G. I. (2005). Ética Y Formación Profesional Integral. *Reencuentro*, 43, 14.
- Suárez Villegas, J. C. (2013). ¿Existe un método de análisis de la ética periodística? *Actas Del 2º Congreso Nacional Sobre Metodología de La Investigación En Comunicación*, 807–820.