

# A L'ENTORN DE L'ORATORI DEL TEMPLE, PALMA: REFLEXIONS, CAPITELLS I ALTRES ELEMENTS

Rosa Maria Aguiló Fiol  
*Museu de Mallorca, conservadora*  
Joana Maria Palou i Sampol  
*Museu de Mallorca, directora jubilada*

**RESUM:** Sobre la possible relació d'una sèrie de capitells i peces d'arquivolta del Museu de Mallorca amb l'oratori del Temple de Palma. Intervencions que ha sofert l'oratori i reflexió sobre el seu aspecte a l'entorn del 1300. Es considera que la decoració actual de la porta i dels dos arcosolis interiors és un fals, resultat d'una remodelació possiblement del segle XVII.

**ABSTRACT:** About the possible relation of a capitals collection and archivolt pieces of the *Museu de Mallorca* with the Templars chapel in Palma. Interventions that the chapel has undergone and a reflection on its original appearance around 1300. The current decoration of the door and the two interior arcosolia is considered false as the result of transformations, possibly done in the 17th century.

**PARAULES CLAU:** oratori del Temple, Almudaina de Gumara, gòtic, capitells, Palma

**KEY WORDS:** Templars chapel, Almudaina de Gumara, gothic, capitals, Palma

## 1. Introducció

La catalogació sistemàtica del fons del Museu de Mallorca documenta les peces objecte d'estudi a més d'altres elements constitutius del patrimoni històric de l'illa. És el cas d'un petit conjunt de capitells<sup>1</sup> alguns dels quals, juntament amb dos grups de fragments d'arquivolta procedeixen de manera plausible de la capella que l'orde del Temple va edificar dins el recinte de l'Almudaina de Gumara, una de les propietats que Jaume I li va concedir en el Repartiment immediatament posterior de la conquesta.

La comparança entre els materials del Museu de Mallorca i els elements antics conservats *in situ* a l'oratori del Temple obliguen a replantejar la configuració primera i la posterior evolució de la capella, així com també l'origen i relacions estilístiques de les diverses peces.

---

Abreviatures: ACM = Arxiu del Consell de Mallorca, BSAL = Bolletí de la Societat Arqueològica Lul·liana, CPM = Comissió Provincial de Monuments, INV = Inventari, SAL = Societat Arqueològica Lul·liana.

<sup>1</sup> Algunes d'aquestes peces varen estar exposades des de l'any 1984 fins al 1991 a les sales d'arqueologia islàmica del Museu de Mallorca, com a capitells almohades: ROSSELLÓ BORDOY, G. (Sistematització de les col·leccions), *Arqueologia de època islàmica. Museo de Mallorca*, Palma, [1984?] [desplegable].

La bibliografia relativa al conjunt de la fortalesa del Temple en general i de la capella en particular és a hores d'ara escassa i reiterativa. Es coneixen les dates essencials relatives a la concessió als templers (1230) i la posterior assignació als santjoanistes (1314), així com també els canvis de titularitat derivats de les desamortitzacions i posteriors vendes, a més de la gran obra de finals del segle XIX que va transformar per complet l'oratori. D'altra banda no coneixem descripcions anteriors al darrer quart del segle XIX, tanmateix molt parcials, i de fet l'única que constata les característiques de la capella templera és la que l'arxiduc Lluís-Salvador inclou al capítol que dedica a Palma dins l'obra sobre les Balears.<sup>2</sup> I les imatges prèvies a la reforma es limiten al que es reproduïx al plànol d'Antoni Garau, de 1644, a la pintura anònima de mitjan segle XVII conservada ara en el castell de Bellver que segueix el plànol de Garau i la sèrie de plànols militars dels segles XVIII i XIX<sup>3</sup> d'on es pot extreure la ubicació de l'oratori dins el conjunt del Temple, les migrades mesures de l'edifici exempt -amb una petita sagristia lateral-, l'espadanya i poc més. Diferents estudis de conjunt sobre arquitectura templera o sobre arquitectura religiosa de la colonització catalana inclouen referències a l'oratori de Palma, amb particular esment de les dues capelles o arcosolis laterals que encara ara es conserven. De tot plegat s'han de destacar alguns articles: els publicats en el BSAL<sup>4</sup> que expressen la seva preocupació pel perill de desaparició de l'edifici i en descriuen certs elements; i un ben documentat treball de J. Segura Salado sobre el conjunt del Temple, inclosa la capella.<sup>5</sup> La minsa documentació coneguda es limita a quatre inventaris del segle XV (1409, 1410, 1431 i 1432) i un del segle XVII (1660), tanmateix no gaire explícits pel que fa a l'arquitectura.<sup>6</sup> I en substitució de l'antic oratori ens queda una capella decimonònica a la qual s'hi implantaren una sèrie de vells elements que, ensems amb les peces que es conserven en el Museu de Mallorca, usem a manera d'assaig per a documentar el vell i desaparegut edifici templer.

Per les notícies més amunt esmentades sabem que fins al darrer quart del segle XIX l'oratori estava conformat per un atri amb un gran arc diafragma apuntat central i a la dreta altres dos laterals, un apuntat i l'altre de mig punt, que sostenien la sostrada plana, de fusta; des d'aquí per un portal d'arc apuntat s'accedia a l'església la qual tenia quatre arcs diafragma, capçalera quadrangular, sostrada de fusta i dues petites

<sup>2</sup> HABSBERG-LORENA, L. S., *Las Baleares: por la palabra y el grabado*, 7 vols., Palma, 1980-1993. Tenint en compte les dates de la publicació de l'obra original, 1869-1884, i de la separata corresponent a la ciutat de Palma, 1882 – “Die Stadt Palma”: Separatdruck aus dem Werte: *Die Balearen: in Wort und Bild gelchildert*, Leipzig, 1882-, la descripció ha de correspondre a la capella del anys 70 del segle XIX, abans de qualsevol de les intervencions de final del segle; usem l'edició LUIS SALVADOR, A., *La Ciudad de Palma*, Palma, 1984 (1882).

<sup>3</sup> VEJEU TOUS MELIÀ, J., *Palma a través de la cartografia (1596-1902)*, Palma, 2009.

<sup>4</sup> FERRÀ PERELLÓ, B., “Visitas al oratorio del Temple I. Día 22 de Mayo de 1881”, *BSAL*, 1, núm. 4 (1885), pp. 4-5; AGUILÓ AGUILÓ, E. K., “Visitas al oratorio del Temple II. Día 15 de Febrero de 1885”, *BSAL*, 1, núm. 4 (1885), pp. 5-6.

<sup>5</sup> SEGURA SALADO, J., “El castell del Temple”, a *Actes del III Congrés. El nostre patrimoni Cultural: El patrimoni tudat (1836-1994)*, Palma, 1995, pp. 282-290.

<sup>6</sup> LLOMPART MORAGUES, G., “Inventarios de templos y particularidades del culto en la Ciudad gótica de Mallorca”, *Studia Lulliana*, 26 (1986), pp. 253-268; MUT CALAFELL, A. i MASSOT RAMIS DE AYREFLOR, M. J., “Aportación documental y gráfica sobre los bienes de los templarios de Mallorca transferidos a la orden de San Juan de Jerusalén y en particular sobre la Fortaleza del Temple de la Ciudad de Mallorca (1315-1988)”, a *L'orde de Malta, el Regne de Mallorca i la Mediterrània. Congrés científic internacional*, Palma, 2001, pp. 117-159.

capelles o arcosolis laterals, una a cada banda en el primer trast dels peus; tenia també dues capelletes d'època barroca obertes en el mur de la dreta o de l'èpistola. Des de la capçalera s'accidia a una senzilla sagristia de volta de mig canó; presentava també un portalet d'arc de ferradura, vestigi de l'època andalusina.<sup>7</sup>

L'edificació actual presenta planta única coberta per volta de creueria, amb sis trasts més capçalera pentagonal; té tribunes i capelles laterals a cada un dels trasts i cor alt en el darrer, on també s'obren les dues antigues capelletes.

Les restes antigues conservades tenen característiques ben particulars; són l'atri i el portal d'accés a l'oratori i els dos petits arcosolis; també l'espadanya. A més d'alguns elements descontextualitzats.<sup>8</sup>

## 2. Consideracions i anàlisi crítica de l'estat actual de la capella

El portal s'obre en el bell mig del mur-façana el qual es veu amb poc més de la meitat baixa de carreus regulars i l'altra meitat molt irregular, amb quan menys dos tipus diferents de carreus.<sup>9</sup> El portal, del qual sobta la irregularitat, és de mesures esquifides, més si es compara amb semblants elements de l'època;<sup>10</sup> presenta arc apuntat amb polsera i tres arquivoltes que s'interrompen abans de tocar la imposta, la qual sembla desconnectada de la meitat superior. Aquesta està conformada per peces esculpturades amb elements fitomorfs, roleus, puntes de diamants, escacats i dos capets masculins, un a cada banda del portal, que sobresurten de forma excessiva de l'arc; l'irregular de cada peça, retallades, serrades totes i ajuntades de manera desigual, així com la desconexió amb l'arc i la diferència de tractament indiquen sens dubte que la imposta està formada per elements reaprofitats d'època diferent de l'arc. L'estranya imposta figura que està suportada per sengles columnetes a banda i banda, igualment irregulars. A la part esquerra del portal, en paral·lel a la rebranca actual, s'hi endevina una línia de puntes de diamant, possible resta d'un antic extradós o d'una rebranca.

Pel que fa a les dues capelletes o arcosolis ja referides, estan situades al tram dels peus de l'oratori, sota el cor, a banda i banda. Si es comparen les imatges del segle XIX i s'observa la realitat actual es veu que ambdues, i en particular la que està a mà dreta es varen aprofundir, possiblement amb la reforma i també es degueren refer les petites voltes de mig canó.

La capella de la dreta mostra a l'exterior arc de mig punt amb arquivolta que a l'extradós va decorat amb cassetons que alternen sengles lleonets i rosetes; algunes de les peces estan en mal estat i d'altres han estat substituïdes imitant sempre la decoració original; una motllura rodona a manera d'intradós va emmarcada per sanefes de puntes de diamant. L'arc s'interromp per una imposta molt significada que presenta la mateixa decoració que l'extradós, aquí no tan sols amb peces substituïdes sinó que a més la banda esquerra s'ha perllongat sense decoració. La imposta és significadament més ampla que l'arquivolta, penetra a l'interior de l'arcosoli i recorre tota la línia d'arrencada de la volta suportada per quatre columnetes de marbre, dues a l'extrem

<sup>7</sup> LLABRÉS QUINTANA, G., "El Oratorio del Temple", *BSAL*, 1, núm. 15 (1885), pp. 1-2.

<sup>8</sup> Ja ho va observar CANTARELLAS CAMPS, C., *Pedro de Alcántara Peña, maestro de obres militares (1823-1906)*, Palma, 1984, p. 39.

<sup>9</sup> Les velles fotografies dels anys 1915-1920 -Biblioteca de Catalunya, Fons Salvany 2476- mostren el mur llis, amb una capa de referit.

<sup>10</sup> Com serien els exemples de la Pau de Castellitx, Algaida, Santa Anna, Alcúdia o el Roser Vell, Pollença.

exterior i dues a l'interior; les columnes van rematades per sengles capitells, també de marbre, tres dels quals són dels dits *à crochet*, molt simples i estilitzats, i el quart, a l'extrem interior dret presenta línia de fulles a la base i volutes i una fulla de trèvol a la part superior; aquest darrer capitell és un poc més gros que els altres i no casa amb la columneta que el suporta. Les rebranques presenten la mateixa forma de motllura arrodonida de l'intradós, també amb les línies de punta de diamant, però curiosament no hi ha coincidència amb les línies de l'arc.

La capella del costat de l'evangeli o de l'esquerra presenta característiques semblants a la capella del costat de l'epístola. És menys fonda, l'extradós, amb peces substituïdes, va decorat també amb cassetons que aquí alternen el sautor amb flors de llis i estels de vuit puntes; la imposta duu decoració d'escacat i a cada cantó un sautor, elements heràldics tots de la casa de Pere de Santjust,<sup>11</sup> comanador de la casa del Temple els anys 1300 i 1303.<sup>12</sup> Els quatre capitells, iguals entre si i amb els tres de l'altra capella, són també *à crochet*.

Tot plegat i tant pel que fa al portal com a les dues capelles entenem que són el resultat d'haver reconstruït cada un dels tres elements fent ús de peces antigues descontextualitzades. Així s'explicarien les diferències entre la part superior, més moderna, i la inferior del portal, i potser també l'esquifit de la llum. I pel que fa als arcsolis s'explicarien també les diferències entre les bandes superior i inferior i, sobretot, l'estranya línia d'imposta suportada per delicades columnetes i capitells de marbre que els comentaristes del segle XIX qualificaven de "bizantinisme". I vegi's la diferència entre el que s'ha descrit i el que va veure l'Arxiduc Lluís-Salvador ca. 1880:

*"Los dos [arcos] siguen el mismo orden; se diferencian por su corniza que, en la capilla de la izquierda, está formando cubos grandes resaltados, y otros más pequeños embudidos. (...) Las cornisas están sostenidas por dos columnas libres aunque unidas a otra redonda, como formando una columna doble, aunque sin base ni capitel"*.

Així es veu a l'estampa que publicava una revista de l'època, que reproduïa la capelleta de mà esquerra.<sup>13</sup> Tanmateix no resulta senzill d'esbrinar la data de les intervencions, ni en especial l'origen i funció d'alguns dels elements reutilitzats. I interessa destacar de manera especial la manera desmanyotada, maldestra, d'acoblant les diferents peces entre si, ja sigui les que conformen el portal o les impostes i capitells de les dues capelletes.

<sup>11</sup> BARBERI, J., *Adarga mallorquina* [manuscrit], 1807, f. 170r [en línia [www.cervantesvirtual.com](http://www.cervantesvirtual.com)]; MONTANER ALONSO, P. de, "Las franquicias de una baronía mallorquina: Sant Martí d'Alanzell", *BSAL*, 45 (1989), pp. 306-307; BESTARD CLADERA, B., "La heràldica sanjuanista en Mallorca, a *L'orde de Malta, el Regne de Mallorca i la Mediterrània. Congrés científic internacional*, Palma, 2001, pp. 353-368; VALERO DE BERNABÉ, L., *El ajedrez en la heràldica espanyola* [en línia], s.p. [Consulta: abril 2022]. Recuperat de: [https://www.academia.edu/23048336/El\\_Ajedrez\\_en\\_la\\_Heràldica\\_Española](https://www.academia.edu/23048336/El_Ajedrez_en_la_Heràldica_Española).

<sup>12</sup> Sobre aquest important cavaller, pertanyent a una família de templers, i ell mateix present a diverses comandes d'arreu la Mediterrània, vegeu FOREY, A., "The Career of a Templar: Peter of St Just", a HOUSLEY, N. (ed.): *Knighthoods of Christ. Essays on the History of the Crusades and the Knights Templar, Presented to Malcolm Barber*, Ashgate, 2007, pp. 183-194.

<sup>13</sup> *El comercio. Revista científica, literaria y artística*, any 1, núm. 7 (1880), s.p.

### 3. Construcció i posteriors intervencions a la capella

Val a dir doncs que com ja s'ha descrit, tenim certa idea de com era l'oratori primer; que en el segle XV conservava les mateixes característiques, tot i que amb l'adjudicació de la propietat als santjoanistes ja devia haver sofert certes intervencions, quan menys relatives als canvis en l'advocació dels altars o arcosolis;<sup>14</sup> que possiblement en els segles XVII i XVIII s'hi va tornar a actuar, fins a la gran obra dels darrers anys del segle XIX i la restauració d'alguns elements a principis del XX.

La construcció de l'oratori es va haver d'iniciar molt poc després de l'ocupació de l'Almudaina de Gumara pels templers, ateses la necessitat de servir la cura espiritual dels templers i les característiques indicades de l'edifici, pròpies de l'arquitectura de repoblació que es va usar immediatament després de la conquesta catalana<sup>15</sup> i en consonància també amb les capelles templeteres catalanes<sup>16</sup> i de tot arreu on es va assentar l'orde del Temple,<sup>17</sup> moltes de les quals presenten algunes petites capelles o arcosolis entre els arcs diafragma. La construcció medieval de Palma es degué concloure entre el 1300 i el 1303, sent comanador Pere de Santjust, atesos els signes heràldics més amunt descrits i la proposta de reconstrucció virtual que es farà més endavant.

L'adjudicació de l'Almudaina de Gumara als santjoanistes en pic que es va abolir l'orde del Temple l'any 1313 no degué comportar per a l'oratori més que el canvi de dedicació dels altars o capelles, atès que l'altar major dels templers devia estar dedicat al seu patró sant Bernat, amb la taula ara conservada al Museu de Mallorca,<sup>18</sup> i els nous titulars el degueren dedicar a la Mare de Déu, passant la representació del sant cistercenc a un dels altars o capelles laterals.<sup>19</sup> Així es conservava l'any 1409 quan per ordre del comanador Lluís de Gualbes es redacta el primer inventari fins ara conegut,<sup>20</sup> el qual esmenta "lo altar de madona Santa Maria" i "lo altar de Sant Bernat" i la sagristia, amb una pobra relació d'objectes. Un segon inventari, l'any 1410,<sup>21</sup> esmenta els mateixos altars o capelles i tres "reretaules", el de Madona Santa Maria i el de Sant Bernat, a més de "lo rerataula ab imatges de Papa Urbà, de Sant Miquel e de Sant Johan" que devia correspondre al segon arcosoli.

El 1431 s'aixeca un nou inventari que esmenta l'altar de Santa Anna entrant a l'esquerra, l'altar major i l'altar de Sant Bernat, que s'entén que seria el de la dreta. La nòmina d'elements que consigna el document és pobra, però interessa remarcar la "gran cortina negra de canemàs" de l'altar major, una "cortina de canemàs blava d'altar ab stelas blanques" i una altra "cortina blanca de altar ab una creu en lo mig de drap verd de lli" que es guardaven a la sagristia; en una cambra que hi havia

<sup>14</sup> LLOMPART MORAGUES, G., "Inventarios de templos..."; MUT CALAFELL, A. i MASSOT RAMIS DE AYREFLOR, M. J., "Aportación documental..."

<sup>15</sup> PALOU SAMPOL, J. M., "Notas sobre la arquitectura religiosa de la colonización catalana en Mallorca", PALOU SAMPOL, J. M., "La bul·la d'Innocenci IV, l'arquitectura i la plàstica o l'art de l'època de la repoblació a Mallorca siglos XIII y XIX", *Mayurqa*, 12 (1974), pp. 221-264; *Comunicació*, 104, 2002, pp. 67-78.

<sup>16</sup> FUGUET SANS, J., *L'arquitectura dels templers a Catalunya*, Barcelona, 1995, entre molts altres treballs del mateix autor.

<sup>17</sup> LAMBERT, É., "L'architecture des Templiers", *Bulletin Monumental*, 112 (1954), pp. 7-60 i 129-166.

<sup>18</sup> Museu de Mallorca DA05/09/0028; vegeu la fitxa de catalogació a <http://ceres.mcu.es/pages/Main>.

<sup>19</sup> Aleshores "altar" i "capella" eren sinònims, vegeu MARTÍ I BONET, J. M., *Sacralia antiqua. Diccionari del catalogador del patrimoni cultural de l'església*, Barcelona, 2010.

<sup>20</sup> MUT CALAFELL, A. i MASSOT RAMIS DE AYREFLOR, M. J., "Aportación documental...", pp. 141-142.

<sup>21</sup> MUT CALAFELL, A. i MASSOT RAMIS DE AYREFLOR, M. J., "Aportación documental...", pp. 142-144.

damunt el portal exterior s’hi guardava també “un bastiment de cortines de IIII barres”.<sup>22</sup>

Poc temps després, l’any 1432, es redacta un altre inventari que esmenta l’altar major amb “lo rataula nou, en lo qual és la ymage de Nostra Dona e Sent Johan, al mig; als costats e altres lochs diverses ymages, ab sa cortina de drap negra”; i “lo altar sots invocació de monsenyor Sent Bernardí (sic)”, on també hi ha un frontal de “fust ab la invocació de Nostra Dona e la istòria de mossenyor Sent Bernat”. I a la sagristia s’hi guarden les dues cortines ja esmentades l’any 1431, la de “tela blava denant altar, ab algunas stelas blanques” i la de “tela blanch, ab una Creu al mig, de fell vert, ab alguns anells”.<sup>23</sup>

El darrer inventari conegut ja és de 1660 i esmenta nous espais, noves advocacions i moviment d’ornaments i mobles.<sup>24</sup> Així ha passat “un quadro gran, al anfront de la sacrestia, en las figures de Christo Crucificat, Nostra Señora y Sanct Juan”, en referència al retaule nou de l’altar major, llistat el 1432. A l’altar major s’esmenta “lo quadro”, que deu ser el dedicat a Madona Santa Maria referit al document de 1409. Apareixen ara noves capelles, una amb altar dedicat a santa Apol·lònia, amb relíquies de la santa, “la figura... de bulto, dorada” i un quadro segurament amb passatges de la vida de la titular; una altra “capella del Sanct Crusifici”; i un altre altar “ab un quadro molt vell de la figura del Devallament”. I s’esmenta una vegada més la capella de Sant Bernat, ara “ab un quadro gran de la antiguala, molt vell, amb la figura de St. Bernat”, en referència sens dubte al retaule del Mestre de la Conquesta de Mallorca. És a dir que ara, a més del presbiteri i les dues capelles primerenques i canvis en les advocacions de cada altar, s’han construït les dues capelles noves a les quals es va referir l’Arxiduc.<sup>25</sup> Hom pot pensar que aleshores s’hi pogueren fer altres intervencions.

No coneixem més notícies referides a l’oratori del Temple pel que fa a la resta del segle XVII, al segle XVIII i fins ja avançat el XIX.<sup>26</sup> Diversos anuncis de les hemeroteques assabenten de les activitats litúrgiques i devocionals que s’hi celebren de manera estable i continuada, és a dir que l’oratori quan menys està en ús i cal suposar que es va mantenint. D’altra banda algunes notícies esparses indiquen que els propietaris privats del castell projecten un centre d’ensenyament i/o d’assistència per a infants dins el recinte, la qual cosa serà la causa de la destrucció de l’edifici religiós medieval.<sup>27</sup>

<sup>22</sup> LLOMPART MORAGUES, G., “Inventarios de templos...”, pp. 264-265.

<sup>23</sup> MUT CALAFELL, A. i MASSOT RAMIS DE AYREFLOR, M. J., “Aportación documental...”, pp. 144-147.

<sup>24</sup> MUT CALAFELL, A. i MASSOT RAMIS DE AYREFLOR, M. J., “Aportación documental...”, pp. 149-152.

<sup>25</sup> “*Más tarde fueron construidas, a la derecha, dos pequeñas capillas barrocas y sus retablos son también barrocos*”, LUIS SALVADOR, A., *La Ciudad...*, p. 174.

<sup>26</sup> SEGURA SALADO, J., “El castell...”, esmenta els canvis de propietat que es donen durant el segle XIX i que seran la causa de la destrucció de l’oratori als anys 80, a partir de la subhasta pública de l’esglesia; vegeu també *Diario constitucional, político y mercantil de Palma*, 31 d’octubre de 1822, p. 4.

<sup>27</sup> *El juez de paz*, 1868, p. 7: “*Anuncia El Isleño, que en la casa sagrada del Temple se ha abierto un establecimiento de primera y segunda enseñanza, en el cual se admitirán alumnos que reúnan ciertos requisitos*”. SEGURA SALADO, J., “El castell...”, p. 286, consigna que el 1878 existia un refugi per a nines desemparades. La intenció de crear o adaptar alguns espais dins la fortalesa venia de lluny; vegi’s per exemple que el 1677 els jurats comencen a establir-hi una casa de Misericòrdia, tot i que no sabem si es va dur a terme i, en tot cas, en quin espai: CAMPANER Y FUERTES, A., *Cronicon mayoricense*, Palma, 1967, p. 433, a partir de G. Terrassa.

L'any 1885, ateses les obres de reforma empreses,<sup>28</sup> encomanades a Pere d'A. Peña, la Societat Arqueològica Lul·liana publica l'acta de la visita girada a l'oratori del Temple el 1881,<sup>29</sup> amb una descripció semblant a la que havia publicat l'Arxiduc, tot i que ara s'hi afegeix que “*estas dos capillas y el portal antes citado se hallan de tal modo embadurnados por repetidas capas de cal y almagre, que sus delicadas labores casi han desaparecido bajo tan grosero jalbegue*”.

S'indica també la destrucció d'un arc de ferradura que hi havia a la sagristia.<sup>30</sup> Una segona visita té lloc el 15 de febrer de 1885 amb motiu de les obres iniciades sota la direcció de Peña.<sup>31</sup> En una i altra visita la comissió de la SAL exhorta la propietat a conservar l'atri, el portal d'accés i les dues capelletes, sense esment del cos principal de l'oratori, atès que “*las obras empezadas para aislar el cuerpo del Oratorio parece que obedecen a un proyecto de gran importancia*”. Es veu que les obres degueren moure certa polèmica i així en deixa constància la premsa de l'època.<sup>32</sup> El mes d'agost de 1885 un diari palmesà<sup>33</sup> publica que “*se ha derribado en gran parte la antigua Iglesia del Temple de esta Ciudad y se reedifica de nuevo de otro orden arquitectónico*”. El mateix mes d'agost de 1885, el BSAL publica un escrit de Gabriel Llabrés del juliol de 1883,<sup>34</sup> en el qual es lamenta de la destrucció que s'està perpetrant a l'edifici, que ja ha perdut una de les arcades de l'interior; explica a més quin ha estat el procés: es pretenia engrandir l'edifici tot perllongant-ne l'absis que es va aixecar fins a l'arrencada de les voltes, per desmuntar-se immediatament després, juntament amb un dels arcs diafragma. El cas és que tot i l'escàndol de cert sectors l'oratori s'esbuca definitivament, deixant sols el portal i les capelletes, tot el qual romandrà embotit dins la nova construcció projectada com a església de l'asil per a nins i nines. De resultes de la destrucció i sense que s'acabi d'entendre qui l'ordena o provoca, Pere d'Alcàntara Peña renuncia a la direcció de les obres que havia projectat<sup>35</sup> i el mecenes de l'empresa, Salvador Coll, retira la important aportació que havia promès.<sup>36</sup>

<sup>28</sup> AGUILÓ AGUILÓ, E. K., “Visitas al oratorio...”

<sup>29</sup> FERRÀ PERELLÓ, B., “Visitas al oratorio ...”

<sup>30</sup> LLABRÉS QUINTANA, G., “El Oratorio...”

<sup>31</sup> AGUILÓ AGUILÓ, E. K., “Visitas al oratorio...”

<sup>32</sup> *L'ignorància* 298, 21 de febrer de 1885, p. 3: “El Temple és un dels edificis de Ciutat més notables per sa seua antiguedat y recorts des temps dels moros. Estava de lo més descuydat y ara es propietari de sa seua iglésia hey fa obres de conservació y de millora. Maldement digan, aquestes obres se fan amb tot coneixement y respecte, y els operaris tenen ses ordres més severes relatiu a n'aquest particulà. Res se toca de lo antich; y lo que se fa, se construeix de manera que serveixca per conservà lo qu'hey ha y que tenga es caràcte que li correspon teni... (sic)”.

<sup>33</sup> *El balear. Diario de la tarde*, 9 de maig de 1885, p. 3.

<sup>34</sup> LLABRÉS QUINTANA, G., “El Oratorio...”

<sup>35</sup> Peña havia dirigit les obres entre els mesos de febrer i agost de 1885: CC

<sup>36</sup> *El balear. Diario de la tarde*, 20 d'agost de 1885, p. 3: “*Hace pocos días, al ocuparnos de la trituration que el arte estaba sufriendo en el Temple, decíamos que ni el digno protector de las obras ni el entendido señor Peña que figuraba como director de ellas habían de querer hacerse responsables de tamaños atentados. (...) De modo que no es solo la trituration del arte lo que ha ocurrido en el Temple, sino que a ella hay que añadir la no aplicacion del donativo al objeto a que estaba destinado. Muy sensible es que tal haya sucedido, pero reconocer debemos que el caritativo Sr. Coll está en su derecho no gastando el dinero a capricho de los demás, sino a gusto de su conciencia y su deseo como deliberadamente lo tenía acordado, y como se proponía hacerlo dignamente el Sr. Peña. Ahora veremos qué camino toma el que ha querido disponer a su antojo de lo que no le pertenecía*”.

No coneixem amb exactitud com era l'obra dissenyada per Peña, ni si la nova església respon al seu projecte primer. A més de les notes descriptives més amunt esmentades, s'ha conservat una breu memòria manuscrita procedent de l'arxiu particular del mestre, amb referències parcials a l'oratori, però suficients per entendre que quan menys s'havia projectat l'elevació de la sostrada i la construcció de cor i tribunes altes,<sup>37</sup> a més de l'allargament de l'edifici tot afegint-hi una nova capçalera .

En pic que està prop de concloure's l'obra, els anys 1898 i 1899, de la nova església del Temple intervé la Comissió Provincial de Monuments, que fins aleshores no s'havia pronunciat al respecte, per instar a la restauració dels dos arcosolis.<sup>38</sup> Era secretari de la CPM Bartomeu Ferrà. Val a dir que la Comissió tenia competències sobre el particular, àdhuc podia decidir la destinació dels elements mobles que es descontextualitzaven dels monuments o que apareixien en excavació -capitells, làpides, ceràmiques... En aquest cas més d'un any després de la visita esmentada encara no s'havia iniciat la restauració,<sup>39</sup> que es va acabar a final de 1899.<sup>40</sup>

#### 4. Anàlisi comparativa dels elements antics *in situ* de la capella i d'algunes restes del fons del Museu de Mallorca

A l'inici de les presents pàgines s'ha al·ludit que venien derivades per la catalogació sistemàtica del fons del Museu de Mallorca, en aquest cas per l'estudi d'un grup de capitells i de restes de dues arquivoltes que es relacionaven amb els elements antics de l'oratori del Temple que s'han descrit més amunt. Les referències documentals que unifiquen els elements *in situ* del Temple i els del Museu són mínimes i indirectes i la relació es basa sobretot en la comparança i el raonament, amb

<sup>37</sup> Deven el document a la professora Catalina Cantarelles, a qui agraïm la cortesia i generositat: "*Memoria. Aprovechándose completamente las obras que hay ejecutadas en el solar de la Iglesia del Temple para la creación de un Asilo para niños y niñas huérfanos de padre y madre, se ha formulado el presente proyecto que puede ser considerado como dividido en dos partes; a saber: 1ª Continuar las obras empezadas en la parte del Norte y destinadas al Departamento de niñas, adosando a estas obras las que deben ser construidas sobre la actual Iglesia. 2ª Levantar desde cimientos, adquiriendo antes el solar necesario, las que tienen que constituir el Departamento de niños. Tanto uno como otro de dichos departamentos constarán de piso bajo, principal y segundo, teniendo ambos comunicación con la Iglesia por el Atrio de la misma y por el segundo piso que estará situado en parte sobre la Iglesia actual a fin de que una parte de este pueda servir de coro o tribuna a las niñas, pudiendo los niños comunicarse con las tribunas laterales que estarán a un costado del presbiterio (...).*"

<sup>38</sup> ACM-3, CPM Actes, vol. III, ff. 133v i 134r, 1 de juliol de 1898: "*Luego se dio cuenta de la visita girada día primero de junio anterior por los Sres. Sureda, Guasp y Ferrà, con asistencia del Sr. Gobernador, al Oratorio del Temple, habiendo encarecido a la Hermana superiora de las asiladas, la conveniencia de conservar dos arcaturas románicas y una ojival que restan embadurnadas en aquel antiguo edificio, proponiéndola en nombre de esta Comisión, se encargara de limpiarlas a expensas de sus fondos tan luego como los tenga disponibles*".

<sup>39</sup> ACM-3, CPM Actes, vol. III, ff. 138r i v, 19 d'octubre de 1899: "*Él mismo (Sr. Ferrà) recordó estar pendiente de ejecución el acuerdo tomado en la penúltima sesión sobre la limpia del encalado y embadurnamiento que sufrieron las dos capillas románicas y la puerta ojival del oratorio del Temple. Sobre lo cual se acordó que el proponente Sr. Ferrà se encargara de la ejecución de dicha limpia, previos los beneplácitos del Diocesano y de la Sra. dueña de aquel Oratorio*". El 30 d'abril de 1900 -f. 147r- es consignaven 145 pessetes "*para atender a los gastos de restauración de las antiguas arcaturas del Oratorio del Temple*"; i també -f. 151r- exposa B. Ferrà que "*cumpliendo el encargo de esta Comisión, se había cuidado de llevar a efecto la restauración de una de las dos capillas románicas del antiguo oratorio del Temple y su puerta ojivada de ingreso, habiendo dejado la otra capilla intacta hasta que la Comisión vea y juzgue. El Sr. Morell manifestó que había visitado e inspeccionado dichas restauraciones, y le parecían haberse ejecutado con el acierto apetecible*".

<sup>40</sup> ACM-3, CPM Actes, vol. III, f. 155r, 21 de gener de 1900, la CPM consigna que s'ha fet "*La terminación de las restauraciones emprendidas en las capillas románicas del oratorio del Temple*".



tot quant això suposa d'imprecís i dubtós. Així mateix s'ha optat per afegir en addenda l'inventari de les referides peces del Museu, incloses algunes que s'hi poden relacionar per forma i estil i que, tot i que possiblement tenen el mateix origen, és ver que poden tenir una procedència diferent a la del Temple, però també ho és que les circumstàncies que aquí es van exposant permeten plantejar la hipòtesi de que s'haguessin trobat allà mateix.

Les peces d'arquivolta del Temple i del Museu de Mallorca -INV. 12- són de pedra arenosa fina, del tipus de Santanyí, treballada de manera delicada i minuciosa. El repertori iconogràfic, en ambdós casos, és d'arrel romànica i continua vigent al llarg del segle XIII amb el primer gòtic, en particular amb el gòtic cistercenc, el que s'adopta per a l'arquitectura de colonització o repoblació a Mallorca des de la conquesta de 1229 fins ben avançat el segle XIV<sup>41</sup> i també per a les capelles temples.<sup>42</sup> L'heràldica identificable representada està relacionada amb Pere de Santjust, comanador els anys 1300 a 1303.<sup>43</sup> Els mateixos conceptes, forma, tècnica i iconografia, i similar datació es poden aplicar al conjunt de tres fragments d'arquivolta de procedència desconeguda, del fons del Museu -INV. 11.

Els quatre capitells dels arcosolis del Temple, ensems amb les fines columnetes que els suporten, i els deu del fons del Museu llistats a l'addenda -INV. 1-10- són de petita mesura, d'uns 20 cm de mitjana, de marbre, treballats de forma sintètica i senzilla. Presenten base circular, cos arrodonit decorat amb dos rangs amb quatre fulles d'acant simplificades cada un; les fulles es cargolen a la punta com si fossin un ganxet de fer randa i d'aquí la denominació del tipus, à *crochet*; l'espai entre fulles té una forma de V molt característica i en el registre superior enmig de la V hi ha una forma romboidal; l'àbac és gairebé inexistent i el pla superior del capitell és quadrat. Dos dels capitells, el que està a la banda dreta interior de l'arcosoli de la dreta del Temple i el INV. 3 del grup del Museu, es distingeixen de la resta perquè són un poc més amples que els altres i perquè les fulles són estriades. La decoració à *crochet* es troba a cornises i sobretot a capitells des de principis del segle XII, pren força al llarg de la segona meitat del mateix segle a l'Illa de França, i s'usa de manera generalitzada a partir del primer quart del segle XIII i fins ben avançat el XIV.<sup>44</sup> És troba a tota l'arquitectura europea, en particular per França i Itàlia. A Mallorca degueren arribar des d'algun dels nombrosos centres de producció europeus.

No coneixem la procedència de la major part de les peces de referència que es conserven en el fons del Museu de Mallorca. Algunes ingressaren per assignació de la CPM i els altres per dipòsit de la SAL, sens dubte tots s'havien recollit a finals del segle XIX, en coincidència quan menys cronològica amb les obres que aleshores s'executaven a l'oratori del Temple i solars annexos.<sup>45</sup> Consten com a procedents del

---

<sup>41</sup> PALOU SAMPOL, J. M., "La bul·la..."

<sup>42</sup> FUGUET SANS, J., "El patrimonio monumental y artístico de los templarios en la Corona de Aragón", a LOPEZ-YARTO ELIZALDE, A. i RINCÓN GARCÍA, W. (coord.): *I Congreso Internacional. Arte y patrimonio de las órdenes militares de Jerusalén en España: hacia un estado de la cuestión*, Zaragoza-Madrid, 2010, pp. 371-402.

<sup>43</sup> Vegeu la nota 11.

<sup>44</sup> VIOLLET-LE-DUC, E., *Dictionnaire raisonné de l'architecture française du XIe au XVIe siècle*, París, 1854-1868, vol. 4, pp. 400 i ss.

<sup>45</sup> Resulta ben difícil aclarir la titularitat de les peces que aleshores es varen recollir, procedents de diferents indrets, perquè la documentació gràfica és minsa i no sempre precisa, no hi ha descripcions i a més els materials del

Temple els quatre fragments d'arquivolta amb restes de guix i d'almangra, INV. 18, i un dels capitells que va figurar en el Museu Arqueològic Diocesà (1916-1933) s'ha relacionat amb els de l'oratori.<sup>46</sup> La semblança material, formal i estilística dels dos conjunts de capitells, quatre del Temple i deu del Museu, és palesa. Tot i així es veuen petites diferències que emparellen els INV. 1 i 2, més estilitzats que la resta, o els dos amb fulles estriades més amunt al·ludits.

### 5. A manera de conclusió: proposta de reconstrucció virtual/ideal de la primitiva capella

No resulta gens senzill plantejar una hipòtesi de com devia ser en origen l'oratori del Temple de Palma, ni les subseqüents modificacions, al marge de la gran obra substitutòria de finals segle XIX. Tot i així interessa fer algunes propostes tanmateix plausibles a partir del que s'ha exposat en relació al conjunt de capitells i de manera particular, a la rara configuració del portal actual i dels estranys i únics arcosolis de l'oratori, dins l'espai gòtic configurat i definit pels quatre arcs diafragma i l'atri encara conservat, segons les descripcions ja adduïdes.

Atès el que ja s'ha explicat s'entén que abans de la gran obra de final del segle XIX l'oratori del Temple ja havia estat objecte d'algunes intervencions, les més importants durant el segle XVII. Entenem que es va desfer el portal original i amb les peces resultants es varen decorar els dos arcosolis, que, com a tantes altres esglésies temples, cap de les quals fins aquí on coneixem presenta semblant decoració,<sup>47</sup> devien formar part de la construcció primera. Així s'explicaria l'heterogenia i extraordinària per única, organització dels elements que ornen portal i arcosolis

---

tipus del que tractem van passant per diversos centres museístics en espera del museu que unifiqui, ordeni i conservi col·leccions, que només arriba amb la creació del Museu de Mallorca el 1961; vegeu CAPELLÀ GALMÉS, M. A., ESTARELLAS ORDINAS, M. M. I MERINO SANTISTEBAN, J., “La formació de les col·leccions museològiques de la Societat Arqueològica Lul·liana”, a *La Societat Arqueològica Lul·liana, una il·lusió que perdura (1880-2003)*, Palma, 2003, pp. 101-113; AGUILÓ FIOL, R. M., GAITA SOCIES, M. M. I PALOU SAMPOL, J. M., *Mossèn Alcover i la dissolució del Museu Arqueològic Diocesà: Tres inventaris* [en línia]. Palma, 2013, pp. 4-14. [Consulta: abril 2022]. Recuperat de:

[http://www.gdos.net/museudemallorca/publicacions/M\\_Alcover\\_3\\_Inventaris.pdf](http://www.gdos.net/museudemallorca/publicacions/M_Alcover_3_Inventaris.pdf).

<sup>46</sup> AGUILÓ FIOL, R. M. I PALOU SAMPOL, J. M., (edició, transcripció i introducció): *Rafael de Ysasi. Museo Arqueológico Diocesano*, 2 vol., Palma, 2018, vol. 1, p. 7 i 39; vol. 2, p. 25 i 44-45; s'entén que és un dels que ara estan en el Museu de Mallorca i es presenten aquí a l'addenda, però no es pot identificar amb total seguretat, atès que la referència és un dibuix no gaire precís. L'apunt d'Ysasi diu “1551. Lám. C. Capitel de mármol con hojas abollada. Mide 0,21 alto; 0,195 ancho parte superior y 0,095 diámetro fuste. Procede de ventana coronella de N<sup>o</sup> S<sup>a</sup> de la Consolación (nota). Nota del n<sup>o</sup> 1551 los mismos capiteles existen en las primeras capillas de la Epístola y Evangelio de la Iglesia del Temple (1922)”. Respecte de la procedència val a dir que sembla que Ysasi es basaria en la informació que publicava B. Ferrà en el Bolletí de la SAL; és molt difícil distingir entre els diferents capitells, però en aquest cas és clar que no hi ha capitells de marbre a les coronelles, finestres medievals, generalment del segle XIV quan el convent de Consolació es va fundar l'any 1602 i es degué construir en els anys següents i es va esbucar el 1993. La SAL va dedicar un número especial del seu Bolletí -BSAL, 5, núm. 161-163 (1893), pp. 113-161- a l'obra benefactora del canonge Jeroni Garau i la seva obra benefactora, en especial al convent de Consolació i als esforços per salvar l'església; no hi ha cap referència al capitel de marbre. Ysasi relaciona formalment aquest capitel no tan sols amb els del Temple sinó amb alguns altres dels que figuraven en el Museu Arqueològic Diocesà -núms. 1587, 1590, 1605, 1606, 1616 i 1624.

<sup>47</sup> N'hi ha -capella del castell de Gardeny, Lleida; de Miravet, Tarragona; Barcelona, etc.- que tenen decoració pictòrica, però cap de les conegudes presenta decoració escultòrica, llevat d'alguns portals; vegeu FUGUET SANS, J., “Pinturas, miniatures y graffiti de los Templarios en la Corona de Aragón”, a LUTTRELL, A.; TOMMASI, F. (ed.): *Religiones militares. Contributi allà storia degli Ordini religioso-militari nel medioevo*, Città di Castello, 2008, pp. 237-263; FUGUET SANS, J., “El patrimonio monumental...”

actuals, la no coincidència d'arquivoltes amb les corresponents rebranques, les peces serrades de manera palesa i redistribuïdes de forma desordenada i fragments no col·locats que es conserven en el fons del Museu de Mallorca, l'estranya diferència formal i estilística entre la part baixa i l'alta del portal actual que corresponen a dues èpoques distintes, i també la tira de puntes de diamant que com a testimoni de la portalada primera roman incrustada en el mur. Aquesta, la original, com les altres de l'època que es conserven a les esglésies de repoblació mallorquines<sup>48</sup> o a algunes capelles templeres,<sup>49</sup> devia tenir més llum que l'actual, seria d'arc de mig punt amb al menys tres arquivoltes considerant les sis columnetes conservades -dues a l'actual portal i quatre en els arcosolis, les que ja descrivia l'Arxiduc com sense basa ni capitell- i les peces escultrades, àdhuc les impostes, que es conserven devien ornar les distintes parts del conjunt de l'entrada.

Més problemàtica resulta encara la qüestió dels elements marmoris dels dos arcosolis. Val repetir que són nombroses les esglésies templeres que tenen capelles laterals o arcosolis o nínxols, però no coneixem cap exemple amb semblant decoració, tenint en compte a més que aquí ni les columnes ni les impostes tenen funció estructural. Considerant la delicadesa, les petites mesures i el material de les peces és plausible que conformessin algun element del presbiteri relacionat amb la litúrgia de l'època: un cibori de l'altar major? Una iconòstasi, juntament amb la imposta? Ens inclinem per pensar que els set capitells -deixant al marge el que es diferencia per l'estriat de les fulles-, a més d'alguns dels capitells del Museu de Mallorca, les vuit columnes i alguna més ara perduda conformarien els suports de la *katapétasma* o conjunt de cortinatges que envoltaven l'altar major.<sup>50</sup> A més de les característiques descrites recolzaria la idea l'existència de cortinatges documentada als inventaris de l'oratori del Temple, així com alguns exemples coneguts a Mallorca:<sup>51</sup> el de la seu catedral, tot i que el conservat és més tardà,<sup>52</sup> i, sobretot, el cas de l'església del santuari de Lluc.

Està documentat que al presbiteri de la capella construïda a Lluc en el segle XIII quatre columnes de marbre amb els corresponents capitells sostenien barres de ferro de les quals penjaven cortines que tancaven l'altar major.<sup>53</sup> Altres cortines estaven a banda i banda del sagrari, davant el retaule i davant la imatge de la Mare de Déu. Amb el projecte encomanat a Jaume Blanquer, iniciat el 1616, es va construir una nova església i un nou retaule, començat el 1626 i conclòs a mitjan segle, en el qual s'incorporaren les quatre columnes de marbre esmentades, que encara es poden veure en el cos central del moble.<sup>54</sup> Sembla escaient veure el cas de Lluc com exemple del que succeí a l'oratori del Temple, durant el mateix segle XVII, pel que fa a la valoració d'elements sumptuaris i a la reutilització com a component decoratiu.

<sup>48</sup> Com el cas de l'església de Castellitx, Algaida.

<sup>49</sup> Serien exemples les esglésies de Gandesa, Tarragona, o Alberín, Navarra.

<sup>50</sup> Vegeu diferents entrades relatives a "cortines" a MARTÍ I BONET, J. M., *Sacralia antiqua...*

<sup>51</sup> LLOMPART MORAGUES, G., "Inventaris de templos..."

<sup>52</sup> PALOU SAMPOL, J. M., "Mestre anònim borgonyó del cercle de Sagrera. Àngel músic", a *Mallorca gòtica*, Palma-Barcelona, 1998, pp. 253-255 [catàleg de l'exposició].

<sup>53</sup> Un dels capitells es conserva en el fons del Museu de Mallorca, DA05/14/0017; vegeu la fitxa de catalogació a <http://ceres.mcu.es/pages/Main>.

<sup>54</sup> JUAN, R.: "El maestro Jaime Blanquer en Lluc", *BSAL*, 36 (1978), pp. 2-3, 16 i 23-24.

S'entén doncs que la configuració actual del la capella templera de Palma pel que fa a porta i arcosolis, és el resultat del desmuntatge del presbiteri medieval i del portal primerenc i de l'aprofitament de les peces resultants per a decorar les antigues capelletes i refer la porta. No podem saber si tots els capitells semblants als del Temple de la col·lecció del Museu de Mallorca procedeixen del mateix oratori i podrien procedir també d'altres capelles d'ordes militars construïdes a Palma en temps de la repoblació catalana, ara desaparegudes, com és ara la del Sant Sepulcre o la de Sant Joan de Mar o de Malta.

## **6. Addenda: inventari dels elements del fons del Museu de Mallorca que es relacionen amb altres semblants de la capella del Temple**

INV. 1

Capitell

Final del segle XIII

Marbre, talla; A 21 cm, Am 21 cm

NIG MM CE05/01/019

INV. 2

Capitell

Final del segle XIII

Marbre, talla; A 21,5 cm, Am 20'5 cm

NIG MM CE05/01/020

INV. 3

Capitell

Final del segle XIII

Marbre, talla; A 22 cm, Am 20 cm

NIG MM CE05/01/022

INV. 4

Capitell

Final del segle XIII

Marbre, talla; A: 17 cm; Am: 18 cm

Dipòsit de la Societat Arqueològica Lul·liana

NIG MM DA05/13/001

INV. 5

Capitell

Final del segle XIII

Marbre, talla; A 20 cm; Am 21 cm

Dipòsit de la Societat Arqueològica Lul·liana

NIG MM DA05/13/002

INV. 6

Capitell

Final del segle XIII

Marbre, talla; A 17 cm; Am 19 cm

Dipòsit de la Societat Arqueològica Lul·liana

NIG MM DA05/13/003

INV. 7

Capitell

Final del segle XIII

Marbre, talla; A 19 cm; Am 19 cm

Dipòsit de la Societat Arqueològica Lul·liana

NIG MM DA05/13/004

INV. 8

Capitell

Final del segle XIII

Marbre, talla; A 17,5 cm, Am 18,5 cm

Dipòsit de la Societat Arqueològica Lul·liana

NIG MM DA05/14/067

INV. 9

Capitell

Final del segle XIII; Marbre, talla

A 21, Am 19'5 cm

Dipòsit de la Societat Arqueològica Lul·liana

NIG MM DA05/14/068

INV. 10

Capitell

Final del segle XIII

Marbre, talla; A 21'5, Am 18'9 cm

NIG MM CE06/06/017

INV. 11

Tres fragments d'arquivolta

Final del segle XIII

Pedra arenosa, talla; A 40 cm, L 66'5 cm, Am 8 cm

Dipòsit de la Societat Arqueològica Lul·liana

NIG MM DA05/14/126

INV. 12

Quatre fragments d'arquivolta

Final del segle XIII

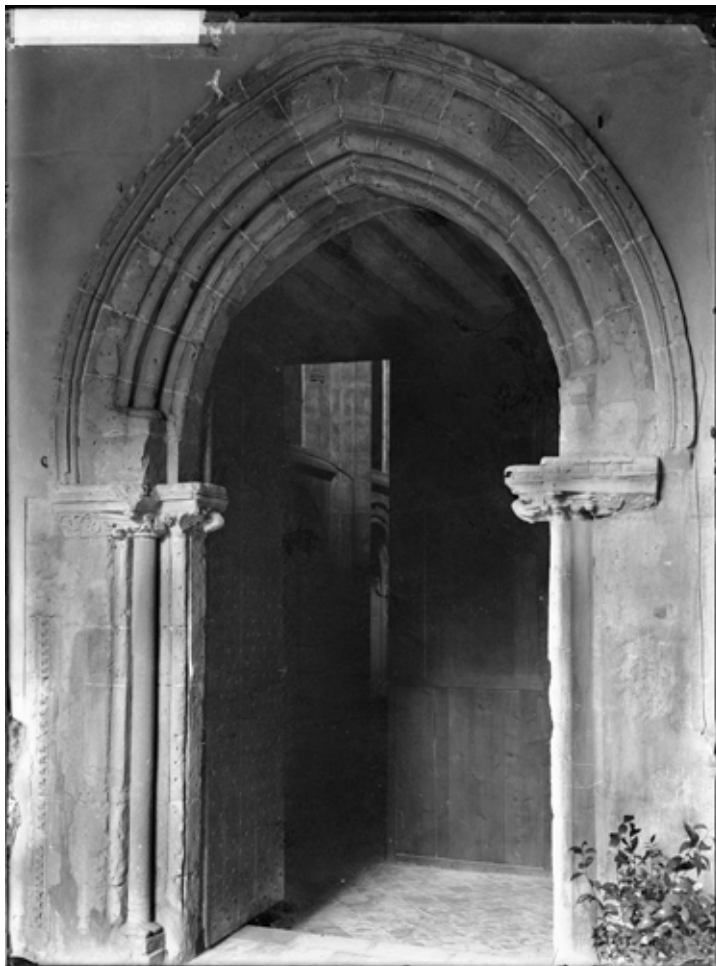
Pedra arenosa, talla; A 24 cm, L 45 cm, A 24 cm; L 61cm; A 24 cm, L 54'5 cm; A 24 cm, L 39 cm

Dipòsit de la Societat Arqueològica Lul·liana

NIG MM DA05/17/008

Bibl.: AGUILÓ FIOL, R. M.; PALOU SAMPOL, J. M. (edició, transcripció i introducció): *Rafael de Ysasi...*, n. 193, lám. VII i p. 25.

### Imatges



Portal d'entrada, oratori del Temple, Palma.

A l'entorn de l'oratori del temple, Palma: reflexions, capitells i altres elements.



Detall del portal d'entrada, oratori del Temple, Palma.



Detall del portal d'entrada, oratori del Temple, Palma.



Detall del portal d'entrada, oratori del Temple, Palma.



Detall del portal d'entrada, oratori del Temple, Palma.



A l'entorn de l'oratori del temple, Palma: reflexions, capitells i altres elements.



Arcosoli del costat de l'evangeli, oratori del Temple, Palma.



INV. 1



INV. 2



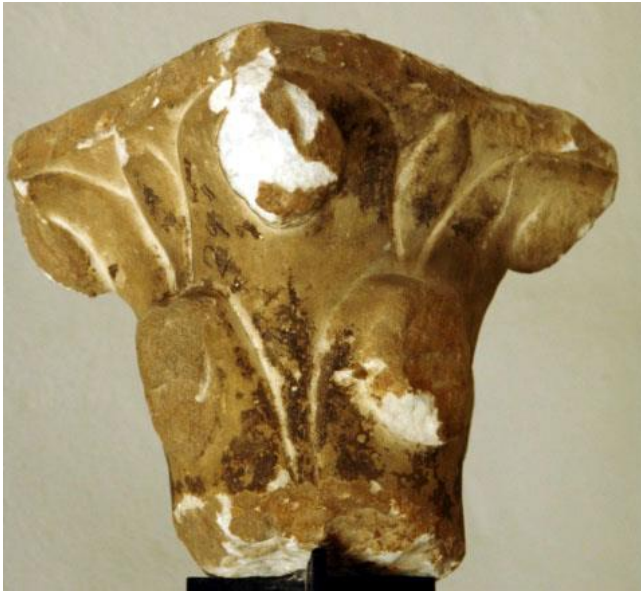
INV. 3



INV. 4



INV. 5



**INV. 6**



**INV. 7**



**INV. 8**



**INV. 9**



INV. 10



Capitell de l'arcosoli de l'esquerra, oratori del Temple, Palma.



Capitell de l'arcosoli de la dreta, oratori del Temple, Palma.



INV. 12



**INV. 12**