

Madinat Lawsa: nuevos datos aportados por una intervención arqueológica realizada en el Huerto de María Ruiz (Loja, Granada)

RAFAEL J. PEDREGOSA MEGÍAS^{*1}
DAVID GÓMEZ COMINO^{**2}
JOSÉ JAVIER ÁLVAREZ GARCÍA^{*3}
(*) Arqueólogo
(**) Junta de Andalucía

RESUMEN

Las excavaciones arqueológicas realizadas en el Huerto de María Ruiz (Loja, Granada) han aportado un conjunto representativo de cerámica de época almohade, incluyendo elementos de alfar (fragmento de barra o un cuño de estampilla doble). Los restos de mayor relevancia científica se recuperaron en dos de los sondeos realizados: el II, con material de arrastre; y el V, en el que los materiales procedían de dos fosas. La mayoría de los restos cerámicos hallados han sido fechados en el periodo apuntado, aunque en este trabajo también analizamos parte de la cerámica medieval procedente de otros sondeos con una cronología que iría del siglo XI al XIII. En conclusión, la intervención en el Huerto de María Ruiz ha puesto de manifiesto la existencia de cultura material de los siglos XI-XIII, en algún caso posiblemente relacionada con un sector con actividad artesanal extramuros de la ciudad, fuera de los arrabales, y que aprovecharía las aguas del arroyo de la Alfaguara o Borbollote.

PALABRAS CLAVE: Madina, fosa, cerámica, almohade.

ABSTRACT

As a result of the archaeological excavations carried out in Huerto de María Ruiz (Loja, Granada), we have found remains of Almohad pottery, as well as pottery production elements. Among these elements we identified some fragments of pottery bar, a mould with a double stamp and a waterwheel bucket possibly associated with the craft activity. The most scientifically relevant remains were found in two of the test pits, Test Pit II with dragged material, and Test Pit V, in which the materials came from two fossas. Most of ceramic remains found have been dated to between the 11th and 13th centuries. From the rest of the test pits we also analysed some of the medieval pottery found in them. The intervention in Huerto de María Ruiz has revealed the evidence of remains from the 11th-12th centuries, some of which suggest a craft activity outside the city walls and near water resources, such as Arroyo de la Alfaguara or Borbollote.

KEY WORDS: Madina, fossa, pottery, almohade.

INTRODUCCIÓN HISTÓRICA

Para comprender la historia de la ciudad de Loja y su urbanismo en época medieval hay que tener en cuenta el Libro de Repartimientos de 1491 (BARRIOS, 1980-81, 1983, 1986) y la evolución de la misma que realiza Miguel Jiménez Puertas, a través de un análisis del poblamiento medieval tanto en el territorio de Loja, como en la evolución histórica de la propia medina Lawsa (JIMÉNEZ, 2002). A través de los repartimientos podemos conocer la confi-

guración urbana de la ciudad en época nazarí, con los tres sectores que la componían: Alcazaba, Arrabal y Jaufín. El de la Alcazaba se situaba en el cerro que contiene la fortaleza, al lado norte de ésta se situaba el barrio del Jaufín, y al sur el Arrabal.

El barrio que nos interesa destacar es el del Jaufín, ya que, en el mismo, se enclava en la actualidad el huerto de María Ruiz. Dicho barrio se sitúa a norte del barrio de la alcazaba, y contaba con una mezquita, en cuyo solar fue consagrada la iglesia de San Gabriel el Viejo, que se

1) rpedregosam@gmail.com

2) cogoda@gmail.com

3) arqueogarnata@gmail.com

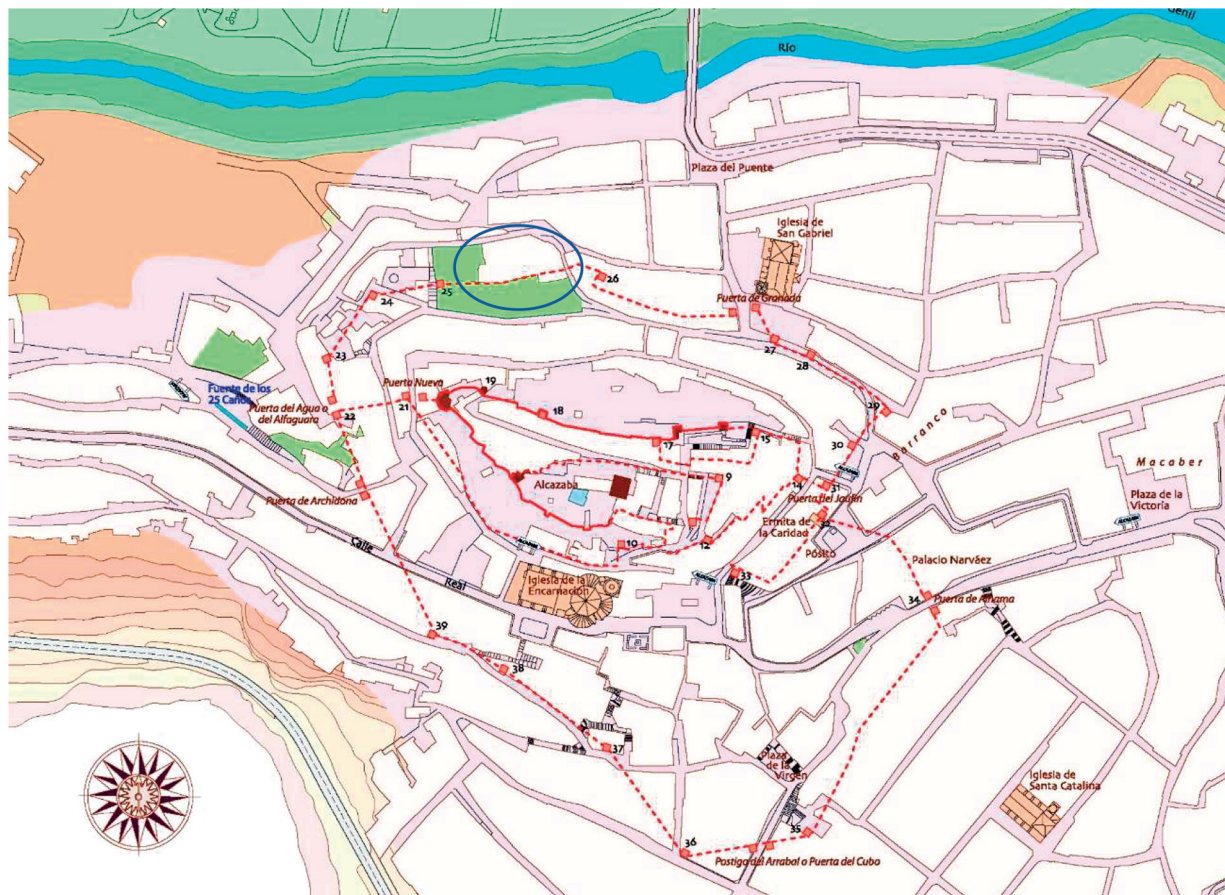


Fig. 1: La ciudad de Loja y su estructura urbana en época nazari (Fuente: Manuel López López, 2000). En un círculo azul, la ubicación del Huerto de María Ruiz⁴.

levantó en 1490, siendo demolida en 1496. En 1508 fue convertida la iglesia de San Gabriel en parroquia, ubicada en su actual emplazamiento, y con el sobrenombre de “El Nuevo”. San Gabriel el Viejo estaba situado más al interior del barrio del Jaufin a intramuros, quedando a partir de 1508 como capilla del Hospital de San Sebastián (BARRIOS, 1980-1981:18, GALERA, 1997, 2000). Esta mezquita se encontraría entre las puertas de Granada y la del Agua o la Alfaguara más al oeste. El barrio del Jaufin estaba amurallado, arrancando la cerca desde la cuesta de la Caridad, para seguir por calle de los Carniceros y por la de Sincasas -dejando a extramuros la actual plaza Nueva o del Mercado-, hasta llegar a la “gradilla de San Gabriel”; de ahí continuaría por las calles Sedeño y San Sebastián y placeta de la Cuchara, hasta enlazar con la Alfaguara (BARRIOS, 1980-81: 12).

Es posible que en época nazari existiera el barrio de la Alfaguara, extramuros hacia occidente, cuyo nombre lo percibe del nacimiento de agua o fuente de la Mora o de los Veinticinco Caños. Parece que cerca de este lugar pudo ubicarse el santuario de Sidi Abúl-Hasan, cuyo nombre perduró en el viario público como cuesta o camino del Almotacén (PULGAR, 1758: 189, GALERA, 2000: 42). Algunos autores ya señalan la posibilidad de que existiesen

algunas construcciones extramuros del barrio de la Alfaguara, en torno a la fuente de la Mora mencionada, ya que en la zona se encontraban algunos molinos, como el de Don Álvaro (LÓPEZ *et alii*, 2000: 47) antes de la conquista. Posteriormente, a lo largo del siglo XVI se produce extramuros una expansión con dos nuevos arrabales: el que se sitúa en las inmediaciones de la puerta de Archidona y el de la Alfaguara, en torno a las puertas del mismo nombre, en lo que se encontraba la fuente de la Mora, el olivar de Santo Domingo y el Mesón de Arroyo (GALERA, 2000: 54).

El solar del huerto de María Ruiz se localiza al norte del lienzo de muralla que abarca desde la torre 25 a la 26 (Fig. 1). La 25 sería la denominada torre de la Bembrilla o Membrilla, citada en 1598, cuando se manda arreglar las torres y murallas desde Puerta Nueva hasta la torre del Agua, y desde ésta, “hasta la torre junto a las casas de la Bembrilla en los callejones...”. En 1794 se le concede licencia a don José Ortega para edificar, “principando por la calle de Pedro Moreno, desde la esquina del corral de casa que están inmediatas a la torre que llaman de la Bembrilla, siguiendo enfrente de la esquina que hace el callejón de don Gregorio...”. De la otra torre tenemos menos datos, ya que, en 1800, se denuncia la ruina del “torreón antiguo y muralla que sale al final de la calle Sedeño” (LÓPEZ *et alii*, 2000: 48-49).

4) Queremos agradecer el uso de esta imagen a su autor, Manuel López López.

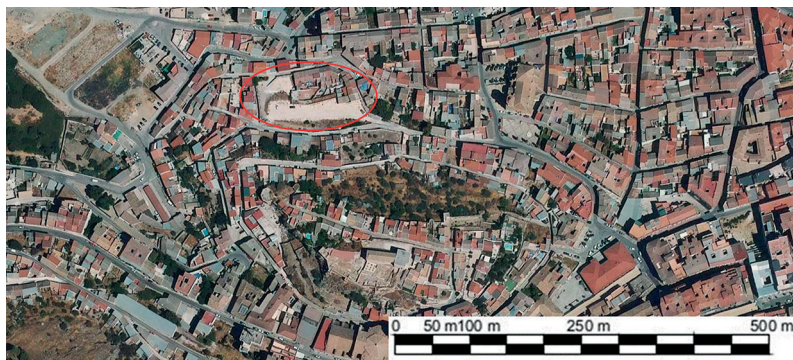


Fig. 2: Fotografía área: en el círculo rojo, el Huerto de María Ruiz.

EL HUERTO DE MARIA RUJZ: LA INTERVENCIÓN ARQUEOLÓGICA

La Intervención arqueológica fue realizada en 2006 en un solar conocido como Huerto de María Ruiz delimitado por las siguientes calles: la Calle San Sebastián al S, Cuesta del Tejar a O; Pedro Moreno a N y D. Bernardino a E. Dicha zona de actuación se encontraba dentro del entorno BIC del Conjunto Histórico de Loja, en el ámbito del barrio islámico del Jaufin de la antigua Madina Lawsa, cercano al barrio de la Alfaguara. Los trabajos fueron realizados por José Javier García, director de la intervención, con la participación au-

xiliar como técnico arqueólogo de Antonio F. Buendía Moreno.

Durante los trabajos se abrieron una serie de sondeos para localizar e interpretar el registro arqueológico asociado a dicha parcela afectada por una promoción urbanística. En total se ejecutaron cinco sondeos arqueológicos distribuidos por distintos lugares de la superficie del Huerto, que se ampliaron según las necesidades de los trabajos y los resultados obtenidos. A priori se presuponía la existencia de estratigrafía asociada a las etapas medieval y moderna, ya que el solar se ubica intramuros del segundo recinto amurallado, y con referencias textuales que sitúan la existencia de una mezquita-iglesia de San Gabriel el Viejo y Hospital de San Sebastián (BARRIOS, 1980, ROSAL y DERQUI, 1987). La mezquita fue consagrada por el cardenal Mendoza en 1486, tras la conquista cristiana, como iglesia de San Gabriel el Viejo, en la calle del Jaufin, entre la puerta de Granada y la del Agua, en la calle de San Sebastián. En las hipótesis de trazado de la cerca exterior se señalan cómo parte de los lienzos situados al N discurrirían por la mitad del solar, precisamente la más elevada, a partir de la cual existe un desnivel entre el sector S del solar y el sector N del río. Lo que a niveles topográficos podría

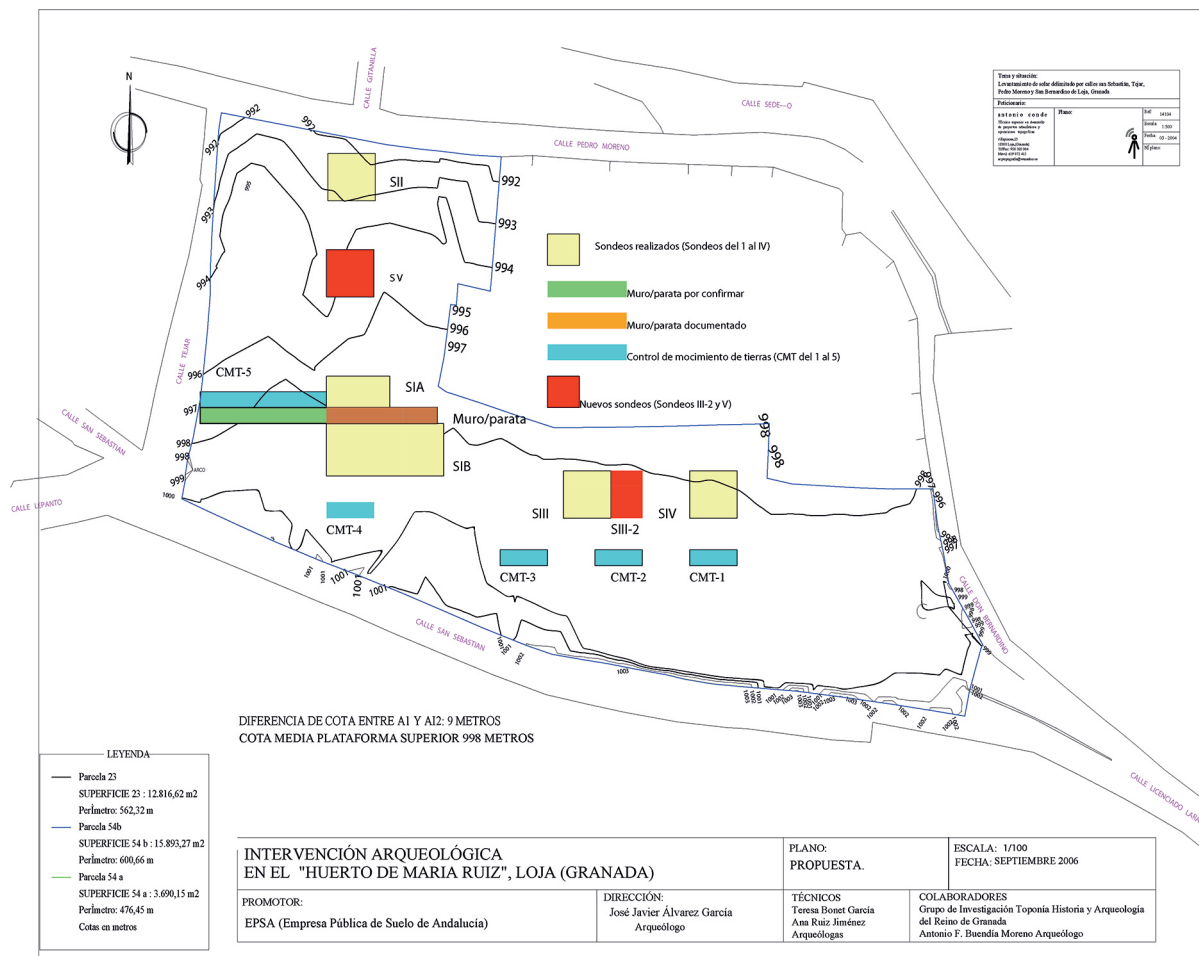


Fig. 3: Ubicación de los sondeos.

haber sido aprovechado para la construcción de la muralla, que suele emplear este tipo de desniveles en acentuar la defensa.

A continuación mencionaremos someramente lo más destacado de la intervención arqueológica según la información publicada por los arqueólogos que realizaron los trabajos, sobre todo referente al estudio que nos ocupa, el sondeo II y V (ÁLVAREZ y BUENDÍA, 2006a; ÁLVAREZ *et alii*, 2006b, 2010).

SONDEO II: Se realizó sobre un patio empedrado, fusionándose posteriormente con el sondeo V por cuestiones arqueológicas. Ambos sondeos tenían unas dimensiones de 5 x 5 metros. Se constataron niveles con restos de cerámica común romana e ibérica, así como una estructura muraria, con restos de tégulas y estuco, con abundante cerámica ibérica, que se fechó en un primer momento entre el siglo V-IV a. C., en especial las UE014, IIUE013 y UE019 (ÁLVAREZ *et alii*, 2010: 1864). Pero a ello debemos unir algunas cerámicas medievales rodadas posiblemente, integradas en unidades con material ibérico, romano e incluso fenicio, que analizaremos en el apartado correspondiente a la cerámica medieval.

SONDEO III: Tras los trabajos en este sondeo de 5x5 m se exhumaron parte de un pavimento empedrado y unas escaleras vinculadas al antiguo convento. Documentadas estas estructuras, se levantó parte del empedrado, bajo el que se constataron restos de un muro ibérico elaborado a piedra seca de 70 cm de ancho por 4 metros de longi-

tud (UE013), que se identificó como posible parte de una muralla. Los restos fueron fechados por el equipo de arqueólogos en un primer momento entre los ss. V-IV a. C., por su similitud con los restos exhumados en el Sondeo II (ÁLVAREZ *et alii*, 2010: 1864).

SONDEO IV: Con las mismas dimensiones que los anteriores, 5 x 5 m, en dicho sondeo destacan sobre todo las estructuras del convento, con unas posibles instalaciones para el almacenaje. Además de un pavimento, que en algunas roturas presentaba restos de un hogar de forma circular (IVUE015), con abundante ceniza y fragmentos cerámicos que se corresponden con piezas casi completas (marmita y cantimplora de fines del siglo XV). Rompiendo además este pavimento (UE001 y UE016), se documenta una fosa (IVUE014) que contenía cerámica ibérica no rodada, destacando algunos fragmentos decorados con almagra roja, y escasos fragmentos de *terra sigillata* (ÁLVAREZ y BUENDÍA, 2006a).

SONDEO V⁵: Es el que cuenta con una mejor descripción en el Anuario de Actividades Arqueológicas de 2006, publicado en 2010 (ÁLVAREZ *et alii*, 2010). Dicho sondeo, por su proximidad con el II, fue una continuación del mismo, con una extensión de 7 x 7 m. En él se hallaron niveles del antiguo convento, concretamente una estructura hidráulica con un brocal de pozo asociado a un pavimento empedrado que lo rodeaba, y que fue retirado. Así, se documentó una nueva fosa para la construcción del pozo, un muro de mampostería, pavimentos y dos nuevas fo-

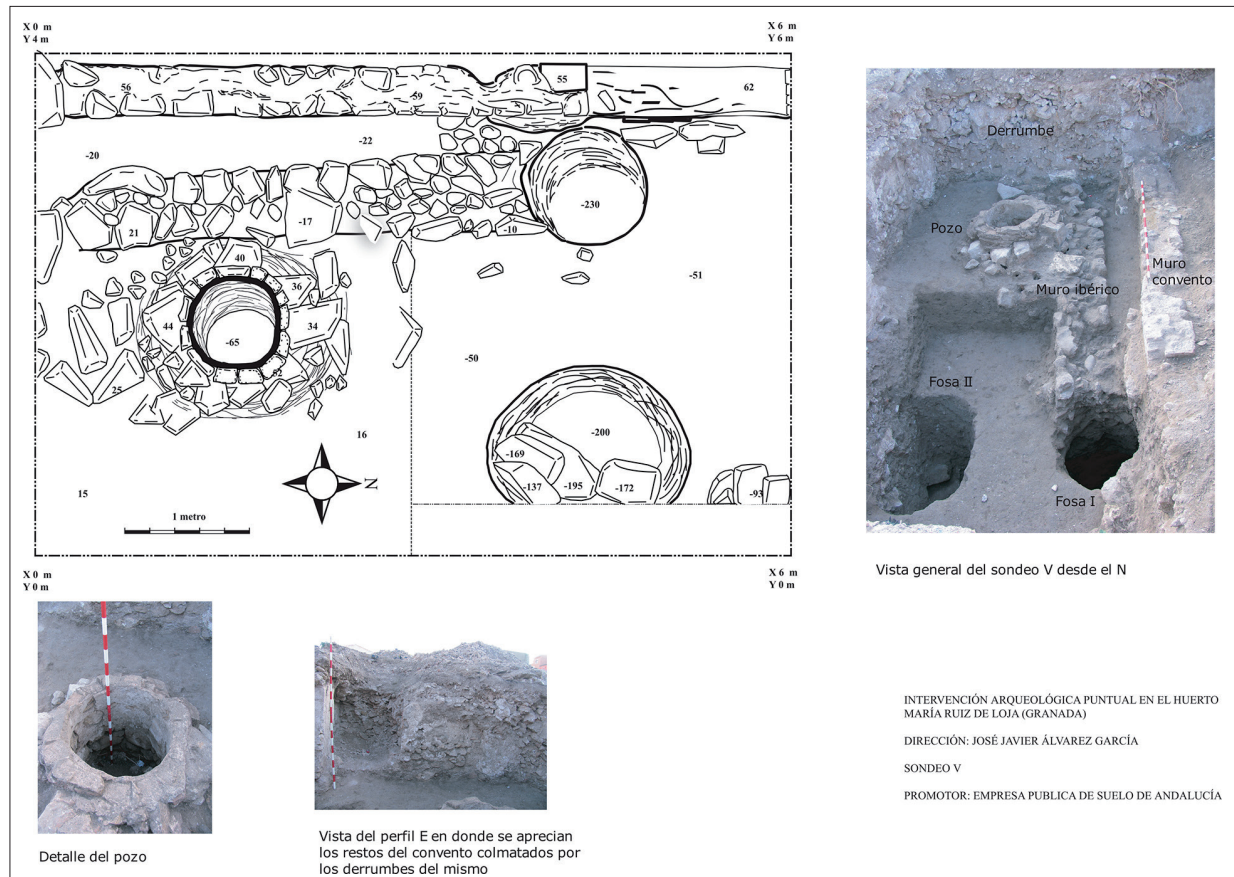


Fig. 4: Planta y principales estructuras del Sondeo V, con la presencia de las fosas que contienen el material de estudio.

5) Dada su profusa descripción en el Anuario Arqueológico nos remitimos a la misma, presentando una síntesis aquí de ella.

sas, con abundante material cerámico islámico, piezas casi completas, sin huellas de arrastre, que indicaban la proximidad de un hábitat islámico muy próximo, que lamentablemente no ha sido documentado en cuanto a evidencias estructurales se refiere, pese a la amplitud de la actuación.

FOSA I (VUEXVI): Es de forma ovalada, tiene un diámetro máximo de S a N de 140 cm y de E a O de 100 cm. Su interior estaba colmatado o relleno con abundante material de construcción, principalmente ladrillos fragmentados y restos de bloque de cal, a modo de bolsadas, muy suelto y con material cerámico escaso pero muy significativo. Se trata en su mayor parte fragmentos bastantes completos de cerámica islámica, entremezclada con carbones y restos óseos de ovicápridos. Entre estos hay que destacar, aparte de algún fragmento de jarra semicompleto, un cuño de estampilla doble (una en cada extremo) y algún fragmento de barra de alfar, indicios de la posible existencia de un alfar próximo, aunque los restos de vasijas recuperados, a excepción de estos dos elementos, no estén vinculados a esta actividad ya que la mayor parte de ellos muestran huellas evidentes de uso, en especial las cerámicas de cocina. El relleno es prácticamente uniforme hasta alcanzar la cota -230cm, cuando fue preciso detener la intervención dadas las reducidas dimensiones que iba alcanzando la fosa, hasta impedir su excavación. En los perfiles resultantes se aprecia que la fosa se ha excavado en niveles arqueológicamente estériles, básicamente limos.

FOSA II (VUEXVII): Tiene una forma casi circular, con un diámetro de 150 cm, y termina a la cota -200. Presenta las mismas características ya vistas y en este caso se ha intervenido tan solo en la mitad O de la misma al adentrarse el resto en el perfil E. Al igual que la anterior, se encontraba colmatada por un relleno uniforme, en el que también abundaba el material de construcción, pero en este caso con grandes sillares o sillarejos de piedra arenisca, con restos de mortero de cal, sin duda procedentes de una construcción próxima, si bien no se ha identificado en los sondeos abiertos en la intervención ninguna técnica constructiva que emplee este material. En cambio, el material cerámico es escaso, pudiéndose reseñar un canchilón de noria casi completo, elemento singular que nos lleva a pensar de nuevo en la posible existencia de un alfar, testimoniado ahora en una forma sin aparentes huellas de uso que pudiera tratarse de una pieza rota desechada.

EL REGISTRO CERÁMICO MEDIEVAL

La cerámica estudiada pretende dar a conocer los grupos cerámicos andalusíes, con sus tipos y variantes, recuperados en la intervención arqueológica de referencia de 2006, que ha sido publicada parcialmente pero sin un estudio de esta cultura material (ÁLVAREZ y BUENDÍA, 2006 y ÁLVAREZ *et alii*, 2010). El esquema que hemos seguido es la clasificación tipológica y funcional que en su tiempo propuso Rosselló Bordoy (1978; 1991) y Navarro Palazón (1986, 1991), puntualizada con las nuevas investigaciones y aportaciones de los últimos años.

Por lo tanto, hemos realizado una división en varios grupos basada en su función principal: vajilla de cocina (marmita y cazuela), mesa (ataífor-jofaina, redoma), almacenamiento, transporte y conservación (tinaja, jarra), iluminación (candil), contenedores de fuego (anafe y brasero), complementos (tapadera) y vajilla de usos múltiples

(alcadafe), así como uso artesanal (rollo de alfar, cuño de estampilla y cangilón de noria).

Para su referencia, los materiales muestran la signatura GR-LJ-HMR.06.S3.13.26, de lo que se desprende lo siguiente: provincia Granada (GR), término municipal Loja (LJ), yacimiento en cuestión Huerto María Ruiz (HMR), año de excavación 2006 (06), sondeo al que se atribuye (S3), unidad estratigráfica (13) y número de orden (26). En los materiales procedentes de las fosas, estos siguen el mismo esquema, acompañado de F, que significa fosa, y el número de inventario.

VAJILLA DE COCINA

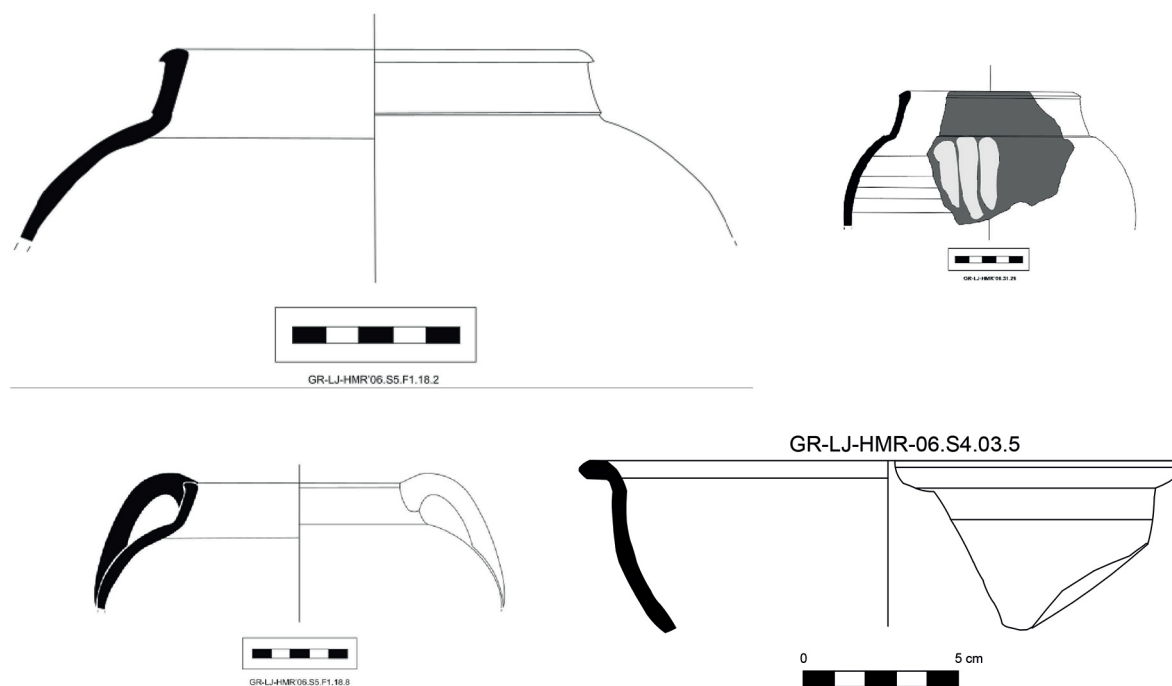
Dentro de la vajilla de cocina tan sólo encontramos representada la serie marmitas/olla, fundamentalmente contamos con cuatro piezas, dos procedentes del sondeo III y IV, y otras dos que se hallaron en la Fosa I del sondeo V.

Marmita

Marmita Tipo I (GR-LJ-HMR.06.S3.31.26). Marmita u olla de cuerpo globular y cuello cilíndrico entrante, de borde exvasado de perfil triangular. No conserva las asas, ni la base, que en este tipo de ollas sería plana. La cocción de la pieza es tipo sándwich, reductora en el centro y oxidante en el exterior. El color de la pasta en el centro es negra, y en el exterior marrón. Contiene abundante desgrasante de mediano/gran tamaño, a base de cuarzo; y fino, representado por la mica. Recibió un baño de engobe gris, y en el cuerpo decoración digital a base de tres trazos verticales paralelos en color blanco. Las dimensiones que presenta esta pieza son un diámetro en su boca de 12,4 cm y una altura de 10 cm. La cronología podemos fijarla en los siglos XI-XII, con paralelos en Córdoba (Cercadilla), en su tipo 9, donde destaca el sistema profiláctico de las tres bandas de pintura blanca con los dedos (FUERTES, 2010: 31, 149, fig. 45.1); en Priego de Córdoba (CARMONA, 2002: 178); en Guadix (GÓNZÁLEZ *et alii*, 1993, fig. 3) o en Algeciras (PERLES y ANDRADES, 2009: 182, fig. 1.5, 185).

Marmita Tipo II (GR-LJ-HMR.06.S5.F1.18.2). Marmita con cuello diferenciado y borde biselado, de forma triangular hacia el exterior. Presenta una escotadura en la unión del cuerpo globular con el cuello. Cocción tipo sándwich, oxidante al exterior y reductora al centro, por lo que la pasta es marrón oscuro al exterior y gris al centro. Tiene intrusiones de desgrasante de tamaño medio a base de cuarzo. Las dimensiones que presenta esta pieza son un diámetro en su boca de 11,2 cm y una altura de 5,7 cm. Los paralelos para esta pieza son numerosos, los tenemos en Granada, en la cala de La Rijana (MALPICA y GÓMEZ, 1991: 15, Lám. 1: 2), o en Guadix, fechadas en el siglo XII (SARR y REYES, 2011: 306, fig. 1, tipo II), también en Málaga o Madīnat al-Zahra, en el grupo nº 452, siendo características este tipo de marmitas sin vidriar desde el siglo XII, que perdura con diferencias hasta el siglo XV (ACIÉN *et alii*, 1995).

Marmita Tipo III (GR-LJ-HMR.06.S5.F1.18.8). Marmita con labio redondeado y borde entrante ligeramente engrosado al exterior. Cocción oxidante, pasta marrón oscuro. Muy ennegrecida por su exposición al fuego. Abundante desgrasante de grano medio. Las dimensiones que presenta esta pieza son un diámetro en su boca de 12,8 cm y una altura de 6,7 cm. Ejemplos los tenemos en el territorio de Loja en el siglo X-XI, en Los Algarves (Zagra) y en el Cortijo



Lám. 1: Servicio de cocina: marmitas.

de la Artichuela (Loja) (JIMÉNEZ, 2002: 267, fig. 23.69, 268, fig. 24.78) y en la propia madina de Loja en calle Real nº 32 tenemos ejemplares similares al nuestro (GARCÍA DE CONSUEGRA, 2009). En Granada lo encontramos en el Palacio del Almirante en el ejemplar ETSA/GR/2081/-1-1 vidriado al interior (ÁLVAREZ, 2003: 148, Lám. I), también en Los Guájares (GARCÍA, 2001: 172-174; GARCÍA, 2008: 152, fig. 1), o en Murcia y Cieza (NAVARRO; 1986: 2, 60-61), en la Casa de los Tiros lo tenemos reflejado en el Tipo I, variante 2 (RODRÍGUEZ, 1999: 105, Lám. 1.5), también está representado en el Tipo II de la cerámica almohade del sur de Jaén (MOTOS, 2003: 87, láms. III-II). Así mismo en Málaga o Madinat al-Zahra, en el grupo nº 452, siendo características este tipo de marmitas sin vidriar desde el siglo XII, que perdura con diferencias hasta el siglo XV (ACIÉN *et alii*, 1995). Perduran en el siglo XIII, ya vidriadas al interior y con goterones al exterior, como herederas del mundo almohade (MALPICA *et alii*, 2007: 180, fig.1, tipo I).

Cazuela

Cazuela (GR.LJ. HMR.06.S4.3.5). Fragmento de cazuela de paredes ligeramente abiertas convexas y borde en ala redondeado, presenta acanaladuras internas en el cuerpo y una acanaladura al exterior. Cocción oxidante, pasta anaranjada. Vidriado interior melado y en el labio interno. Las dimensiones que presenta esta pieza son un diámetro en su boca de 19 cm y una altura de 5,5 cm. Paralelos a nuestra cazuela los tenemos por todo el reino nazarí de Granada, desde el siglo XIII al XVI. Ejemplos cercanos los encontramos en la villa de Íllora (MALPICA, 2003), Moclín (GARCÍA *et alii*, 2015: 282, fig. 4; LINARES, 2014), Loja

(JIMÉNEZ, 2002), Granada (ÁLVAREZ y GARCÍA, 2000: 161, lám. II.1; MALPICA *et alii*, 2007: 185-186, fig. 3; RODRÍGUEZ AGUILERA *et alii*, 2011, 138), o en la zona de Málaga (ACIÉN *et alii*, 1995).

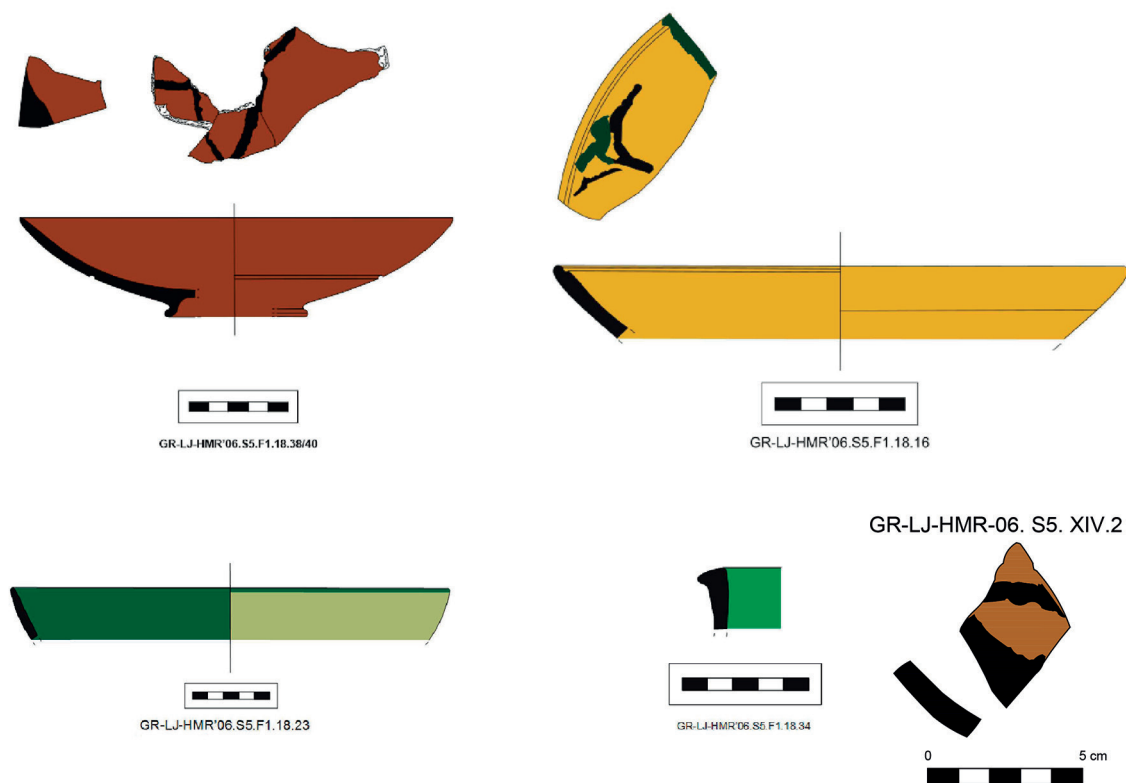
VAJILLA DE MESA

Al igual que ocurre con la vajilla de cocina, no documentamos toda la serie de mesa. La mayoría de las piezas registradas proceden de las fosas, aunque algunas se localizaron en el sondeo II, como las jarras y cántaros decorados con trazos de manganeso y almagra, así como algunos atafiores estampillados (ÁLVAREZ *et alii*, 2011). En la serie atafior-jofaina contamos con algunos ejemplares procedentes de sondeo V, algunos de la UEXIV y el resto de la fosa I.

Ataifor

Ataifor Tipo I (GR-LJ-HMR.06.S5.F1.18.16). Ataifor de labio redondeado, borde exvasado al exterior, con acanaladura interior. Está melado al interior y exterior. Al interior presenta decoración con trazos en verde (óxido de cobre) y manganeso. Postcocción reductora-oxidante, pasta anaranjada, con desgrasante de tamaño fino (cuarzo). Al interior presenta decoración con trazos en verde (óxido de cobre) y manganeso. Sus dimensiones son las siguientes: diámetro en su boca de 20 cm y una altura de 2,9 cm. La cronología para este tipo de pieza sería amplia, entre los siglos X-XII. Documentado en La Esperanza (Loja) (JIMÉNEZ, 2002: 263, fig. 19.45).

Ataifor (GR-LJ-HMR.06.S5.F1.18.22). Fragmento de galbo de atafior con melado interior y exterior verdoso,



Lám. 2: Vajilla de mesa, atafiores de diversa tipología y decoración.

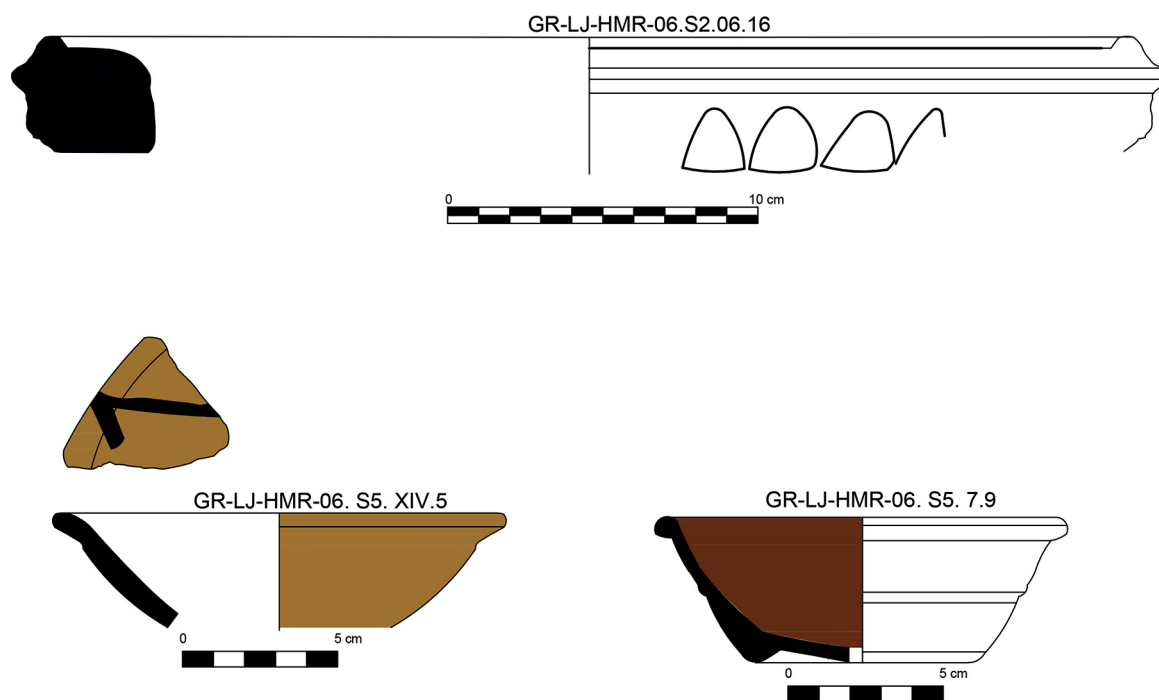
decorado al interior con trazos marrón oscuro al interior. Postcocción oxidante, pasta limosa con tono verdoso. Desgrasante fino (mica y cuarzo). Las dimensiones que presenta esta pieza son una anchura de 7,4 cm y una altura de 7 cm. En el entorno de Loja tenemos paralelos en La Esperanza (Loja), para el siglo XI-XII (JIMÉNEZ, 2002: 265, fig. 21.59, 292).

Ataifor Tipo II (GR-LJ-HMR.06.S5.F1.18.23). Ataifor de labio redondeado y borde exvasado. Cocción oxidante, pasta anaranjada y muy depurada. Vidriado verde oscuro al interior y claro al exterior. Tiene un diámetro en boca de 28 cm y una altura de 3,4 cm. Este tipo de atafiores monocromos se caracterizan por diferir en la tonalidad interior/exterior, siendo el exterior transparente, aunque las impurezas le dan una tonalidad verde muy claro, al igual que se constata también en el sur de Jaén (MOTOS, 2003: 103). En Loja tenemos paralelos en el arroyo de Cesna (Algarinejo), con una cronología centrada entre los siglos X-XII (JIMÉNEZ, 2002: 265, fig. 21-59, 292). Otros paralelos, en el sur de Jaén (MOTOS, 2003: 90, Tipo Ib5, lám. IX).

Ataifor Tipo III (GR-LJ-HMR.06.S5.F1.18.34). Fragmento de atafior de paredes altas, exvasadas y carena que marca la separación entre el cuerpo y el borde. Labio de sección triangular. Presenta vidriado verde claro al exterior, y más oscuro al interior. Postcocción oxidante, pasta de color claro. Sus dimensiones son: una anchura de 3,8 cm y una altura de 2,3 cm. La cronología para esta pieza oscila entre los siglos XIII-XV. Documentado en Los Algarves (Zagra) (JIMÉNEZ, 2002: fig. 24.83, 296). También lo encontramos en el sur de Jaén, en el tipo 2 (MOTOS, 2003: 91-92, láms. XI-XII).

Ataifor Tipo IV (GR-LJ-HMR.06.S5.F1.18.38/40). Ataifor que presenta cuerpo de paredes curvas con un borde apenas diferenciado engrosado al exterior, a diferencia de los modelos más clásicos en los que el borde no se remarca del cuerpo. La base es plana, con un repié anular de escaso diámetro y altura. Cocción oxidante. Pasta anaranjada muy depurada. Melado con decoración interior a base de trazos en manganeso formando semicírculos secantes. Las dimensiones que presenta esta pieza son un diámetro en su boca de 21,2 cm y una altura de 5 cm. Se conservan cuatro fragmentos. Ejemplares similares al nuestro lo tenemos ampliamente representado en Granada y provincia, por ejemplo, en el alfar de la Casa de los Tiros (Rodríguez Aguilera, 1999:108-109, fig. 4), en Guadix, en su Tipo VIII (SARR y REYES, 2011:308, fig.2.VIII), o en Motril (GÓMEZ BECERRA, 1998: 235). También en Málaga (Acién 1986-1987: 227, fig. 1.10-11), Córdoba (SALINAS y MÉNDEZ, 2008: tipo II, p. 271, lám. 2.2, 2.6), Jaén (MONTILLA, 2002: 205) o en el sur de Jaén (MOTOS, 2003:90, Tipo Ia, láms. VII-VIII), Cádiz (CAVILLA, 2005, tipo V, fig.105 C), Sevilla (ROMO, VARGAS y GARCÍA, 1991, 472, fig. 2, n.º 859), Mértola (TORRES et alii,1991, 513, n.º 35), o Ceuta (FERNÁNDEZ SOTELO, 1988, v. 2, 24-25,133, fig. 13). Este tipo de atafiores que presentan una decoración melada al interior y al exterior con decoración en trazos de manganeso son muy frecuentes en el siglo XI-XI, desapareciendo a lo largo del siglo XIII. Están representados en contextos urbanos de Granada (MALPICA *et alii*, 2007:187, fig.4, 2-6).

Ataifor Tipo IV (GR-LJ-HMR.06.S5.UEXIV.2). Fragmento de atafior, vidriado al interior y exterior en melado, conserva trazos de manganeso al interior. Elaborado a torno,



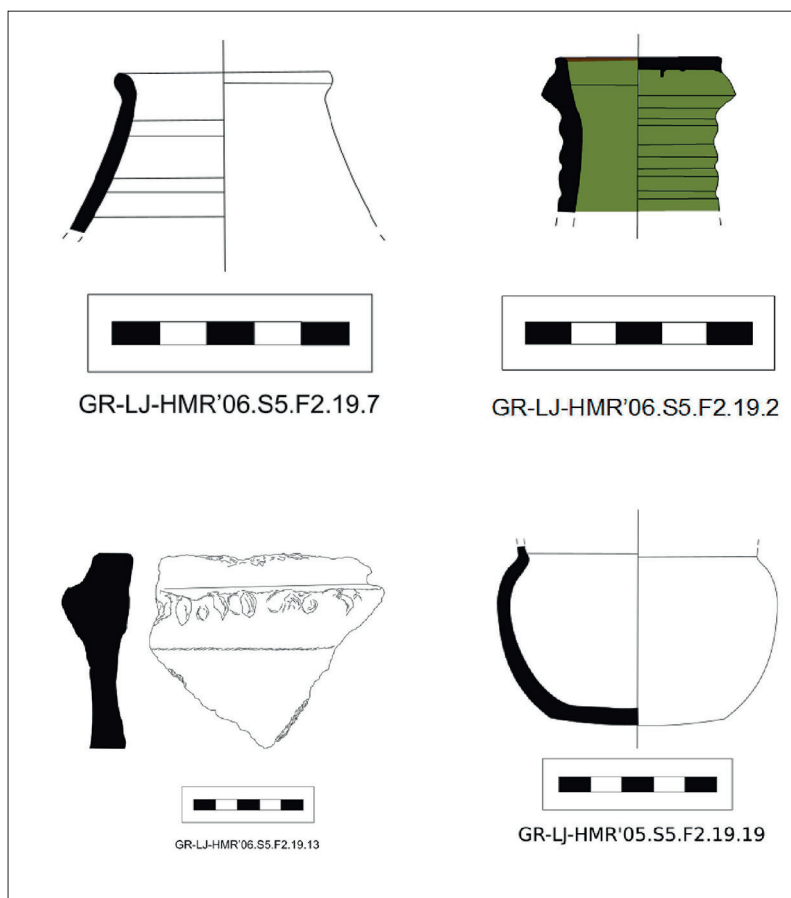
Lám. 3: Vajilla de mesa: jofainas y tinaja.

cocción oxidante, pasta anaranjada. Siglo XI-XII. Ejemplares similares al nuestro lo tenemos en el alfar de la Casa de los Tiros, en el Teatro de Málaga, sur de Jaén, ya mencionados para la pieza GR-LJ-HMR.06.S5.F1.18.38/40.

Jofaina/ataifor (GR-LJ-HMR.06.S5.UEXIV.5). Labio engrosado al exterior, paredes curvas, presenta un vidriado interior-exterior en melado perdido con trazos de manganeso. Elaborado a torno, cocción oxidante, pasta de color anaranjado. Las dimensiones que presenta son un diámetro de 14 cm boca y una altura de 3,7 cm. La cronología para este tipo de piezas estaría comprendida entre los siglos XI-XII, con ejemplares similares al nuestro en el alfar de la Casa de los Tiros (RODRÍGUEZ AGUILERA, 1999:108-109, fig. 4); Teatro de Málaga (ACIÉN, 1986-1987), Córdoba (SALINAS y MENDÉZ, 2008) y Salobreña (Granada) (GÓMEZ BECERRA, 1997: 79, fig 37).

Jofaina

Jofaina (GR-LJ-HMR.06-S5.7-9.). Borde redondeado y exvasado al exterior, paredes convexas y base con anillo de solero. Presenta una acanaladura en el cuerpo. Decoración a base de un vidriado monocromo melado al interior. Cocción oxidante, pasta anaranjada. Las



Lám. 4: Piezas diversas.

dimensiones que presenta son un diámetro en su boca de 13cm y en su base de 8,4 cm, una altura de 4,6 cm. Siglo XIII. Paralelos los hallamos en el Sureste (ACIÉN *et alii*, 1995) y en la zona de Murcia, (NAVARRO, 1986, BELLÓN y MARTÍNEZ, 2007: 145).

Redoma

Redoma (GR-LJ-HMR.06.S5.F2.19.2). Cuello de sección ondulada, con saliente triangular en el borde y cuello redondeado, parte del cuello estriado. Vidriado al interior y exterior en melado verdoso. Las dimensiones que presenta esta pieza son un diámetro en su boca de 3,2 cm y una altura de 3,5 cm. Ejemplares al nuestro los encontramos en Cercadilla (Córdoba), en el tipo 1, aunque en verde manganeso, para el período califal (FUERTES, 20210, fig. 315.3). También lo tenemos en la Casa de los Tiros, en dos variantes. Debido a las dimensiones del fragmento, no podemos asignarle una cronología adecuada, que probablemente habría que situar entre los siglos XI-XII, al carecer de más evidencias cronológicas (RODRÍGUEZ, 1999:110, Lám. 6), correspondería al Tipo I de Roselló (ROSELLÓ, 1978: 27)

VAJILLA DE ALMACENAMIENTO, TRANSPORTE Y CONSERVACIÓN

Orcita

Orcita (GR-LJ-HMR.06.S5.F2.19.7). Borde exvasado al exterior y labio redondeado. Pasta fina de color ocre, desgrasante tamaño medio (feldespato). Vidriado amarillento interior y exterior. Las dimensiones que presenta son un diámetro en su boca de 4,4 cm y una altura de 3,3 cm. M. Fuertes las denomina "Orcitas de bases planas, paredes carenadas, cuellos estrangulados y bordes exvasados y redondeados". Paralelos los encontramos en Cercadilla, (Córdoba), fechados en el siglo XII (FUERTES, 2010: 171, 622, fig. 313.2), o en Sevilla, para época Almohade (LA-FUENTE, 1995,293).

Jarras/os itas/os (SONDEO V. FOSAS)

Jarra/o Tipo I (GR-LJ-HMR.06.S5.F1.18.3). Cuello troncocónico invertido, con borde moldurado y labio engrosado, de sección triangular. La parte superior e inferior del labio cuenta con una acanaladura paralela a las mismas. Baño de engobe rojo al exterior y la boca por el interior. Las dimensiones que presenta esta pieza son un diámetro en su boca de 11,8 cm. y una altura de 8,5cm. Paralelos a este tipo de jarra lo encontramos para los siglos XI-XII, e incluso el XIII, en Córdoba (SALINAS, 2012: 353, SALINAS, 2009:1319, fig.4), y en Cercadilla, para el tipo 1C (FUERTES, 2010: 42, 53, fig. 70.5), Ronda (CASTAÑO; 2006: 140, 159, Lám. XXIV.85-86), sur de Jaén (MOTOS, 2003: 99, I-am. XXVI), Cádiz (CAVILLA, 2005: 145-146, fig. 49). En Granada también se documenta en la Casa de los Tiros para este período (RODRIGUEZ, 1999: 107, Lám. 3.1) o en Guadix (SARR y REYES, 2011:308, fig. 3). Así mismo lo encontramos fuera de Andalucía en Calatrava la Vieja (RETUERCE, 1998, 228-229, núms 207-210) y en la zona levantina (AZUAR, 1989, 251, fig. 141; NAVARRO, 1986,178, núm. 381). A partir del siglo XII, proliferará esta forma de tratar las superficies, tanto en color rojo como en color negro o gris, sobre todo en los jarros/as 2.1.B, 2.1.F.3 y 2.1.R, colores claros -desde la gama del blanco hasta el beige oscuro-, los rojizos -desde el anaranjado al rojo

claro- y los ocre, los más empleados. (FUERTES, 2010: 42, 157, fig., 56.2).

Jarro/a (GR-LJ-HMR.06.S5.F1.18.13). Fragmento de galbo con engobe marrón oscuro al exterior, y sobre él tres bandas blancas paralelas en vertical a pincel. Cocción oxidante, pasta ocre con desgrasante de tamaño medio (feldespato). Sus dimensiones son un diámetro del cuerpo de 22 cm y una altura de 9,5 cm. Similares a esta pieza las tenemos documentadas en la Casa de los Tiros (Granada), jarritas/os con decoración pintada en blanco y en óxido de hierro (RODRÍGUEZ, 1999: 111, lám. 7).

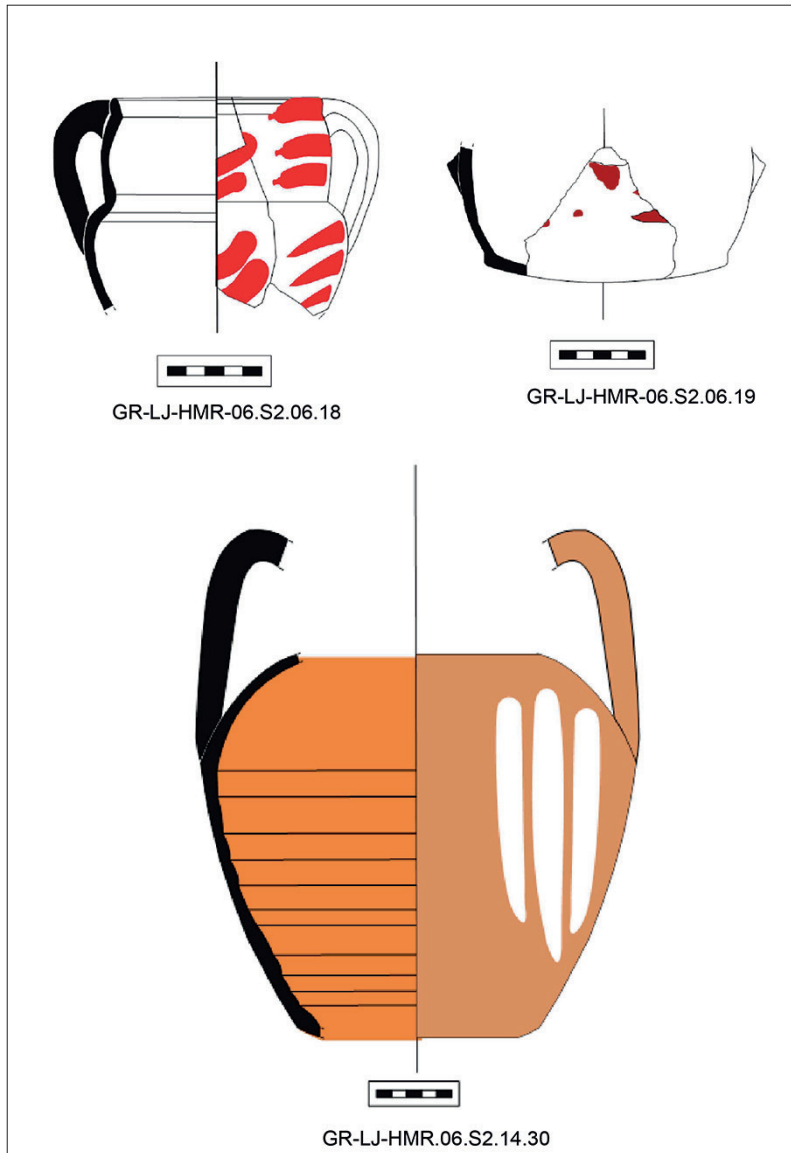
Jarrita/o (GR-LJ-HMR.06.S5.F1.18.18). Fragmento de galbo de cocción reductora en la mitad interior y oxidante en la mitad exterior. Al exterior el color de la pasta es marrón, y al interior grisáceo. Al exterior está pulido y recibió un baño de engobe marrón, sobre la que se realizaron trazos horizontales paralelos en blanco a dedo. Tiene unas dimensiones para el diámetro del cuerpo de 18 cm y una altura de 4,8 cm. Paralelos a nuestra pieza los encontramos en el territorio de Loja, concretamente en La Esperanza (JIMÉNEZ, 2002: 241, 291 n° 48) y en la Casa de los Tiros (Granada) (RODRÍGUEZ, 1999: 111, lám. 7).

Jarrita-o Tipo I (GR-LJ-HMR.06.S5.F1.18.20). Cuello y borde de jarrito/a. Pasta bizcochada, cocción oxidante. Abundante desgrasante de tamaño pequeño (feldespato). Decoración a pincel, al exterior un trazo vertical en el cuello de color grisáceo; y en el interior del cuello un trazo ondulado. Las dimensiones que presenta esta pieza son un diámetro en su boca de 9,4 cm y una altura de 6,6 cm. Paralelos los documentamos en Cercadilla (FUERTES, 2010).

Jarra tipo II (GR-LJ-HMR.06.S5.F1.18.34). Cuello tronco-cónico invertido, con borde recto y labio engrosado. Cocción oxidante, pasta anaranjada y depurada. Desgrasante muy fino (cuarzo). Tanto al interior como al exterior presenta baño de engobe rojo. Sus medidas son las siguientes: un diámetro de 9,2 cm y una altura de 3 cm. Este tipo de piezas las documentamos en Córdoba (SALINAS, 2012: 353), con los mismos paralelos que la pieza GR-LJ-HMR.06.S5.F1.18.3.

Jarrita-o tipo II (GR-LJ-HMR'06.S5.F2.19.8). De cuello troncocónico invertido, con borde entrante y labio de sección triangular. Tiene cocción oxidante, pasta marrón muy depurada, desgrasante fino a base de mica y cuarzo. Al exterior presenta baño de engobe rojizo y tres trazos horizontales y paralelos apenas perceptibles. En el cuello, sobre el engobe rojo, tres trazos horizontales y paralelos. Sus dimensiones son un diámetro de la boca de 10 cm y una altura de 6,5 cm. Este tipo de jarritas son características del siglo XII-XIII. Tenemos ejemplos en Córdoba (SALINAS, 2012: 366-368, 385, fig. II), en la Casa de los Tiros (Granada) con jarritas/os con decoración pintada en blanco y en óxido de hierro (RODRÍGUEZ, 1999: 111, lám. 7).

Jarrita-o (GR-LJ-HMR.06.S5.F2.19.19). Cuerpo de perfil globular, con toda posibilidad una miniatura por lo burdo de su elaboración. Conserva el arranque del cuello, probablemente también globular. Al exterior presenta aliada su superficie. Cocción oxidante, pasta anaranjada, abundante desgrasante de tamaño medio/grande (hematites) y de pequeño tamaño (mica). Las dimensiones que presenta esta pieza son un diámetro de 6,8 cm en su base y una altura de 5,8 cm.



Lám. 5: Vajilla de mesa: Jarras/itas.

Sondeo II

Jarrita/o-jarra/o Tipo III. (GR-LJ-HMR-06-S2-06-1). Fragmento con decoración pintada de tres bandas en manganeso. Elaborado a torno, cocción oxidante, pasta anaranjada con intrusiones pequeñas y grandes de cuarzo. Las dimensiones que presenta esta pieza son un grosor de 0,6 cm y una altura de 7 cm. Este tipo de jarritas pintadas en manganeso son muy frecuentes en Al-Andalus, desde el siglo X en adelante. Las tenemos en el sur de Jaén (MOTOS, 2003:98: lám. XXIV) o en la zona de Murcia (NAVARRO, 1986: nº 212, 403).

Jarrita/o-jarra/o (GR-LJ-HMR-06-S2-06-2). Fragmento con restos de dos posibles bandas de decoración. Realizado a torno, con cocción oxidante, pasta anaranjada con intrusiones pequeñas y grandes de cuarzo. Este tipo de jarritas pintadas en manganeso son muy frecuentes en Al-Andalus, las tenemos en el sur de Jaén (MOTOS, 2003:98: lám. XXIV) o en la zona de Murcia (NAVARRO, 1986: nº 212, 403; o en Granada y el sur de Al-Andalus (RODRÍGUEZ, 1999; GÓMEZ BECERRA, 1997; ACIÉN *et alii*, 1995).

Jarrita/o-jarra/o (GR-LJ-HMR-06-S2-06-3). Fragmento con decoración pintada de tres bandas en manganeso. Elaborada a torno, cocción oxidante, pasta beige. Las dimensiones son un grosor de 0,7 cm y una altura de 3,6 cm. Este tipo de jarritas pintadas en manganeso son muy frecuentes en Al-Andalus, las tenemos en el sur de Jaén (MOTOS, 2003:98: lám. XXIV) o en la zona de Murcia (NAVARRO, 1986: nº 212, 403).

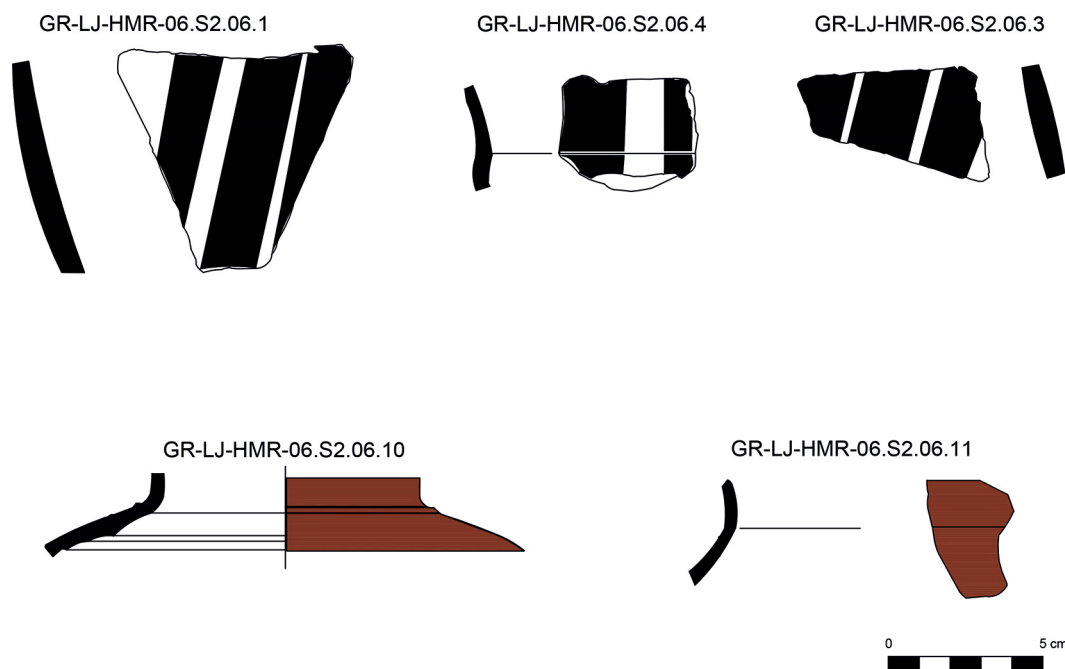
Jarrita/o-jarra/o (GR-LJ-HMR-06-S2-06-4). Fragmento con decoración pintada de tres bandas en manganeso. Fabricada a torno, cocción oxidante, pasta beige. Las dimensiones que presenta esta pieza son un grosor de 0,5 cm y una altura de 3,1 cm. Este tipo de jarritas pintadas en manganeso son muy frecuentes en Al-Andalus, como las documentadas en sur de Jaén (MOTOS, 2003:97: lám. XXIV).

Jarrita/o-jarra/o Tipo IV. (GR-LJ-HMR-06-S2-06-10). Fragmento que conserva parte de la inflexión con el cuerpo. Presenta acanaladuras al exterior y, al interior, las marcas del torno. Elaborado a torno, cocción oxidante, pasta rojiza almagrada, con intrusiones de cuarzo y mica. Las dimensiones que presenta esta pieza son un grosor de 0,5 cm y una altura de 2,8 cm. Este tipo de jarritas de pasta roja son típicas del mundo nazarí, siglos XIV-XV, teniendo paralelos en Granada (GARCÍA PORRAS, 2009).

Jarrita/o-jarra/o Tipo IV. (GR-LJ-HMR-06-S2-06-11). Fragmento que conserva parte del cuello y su unión con el cuerpo. Realizado a torno, cocción oxidante, pasta rojiza, con intrusiones de cuarzo y mica. Las dimensiones que tiene son un grosor de 0,4 cm y una altura de 7,2 cm. Este tipo de jarritas de pasta roja son típicas del mundo nazarí, siglos XIV-XV, teniendo paralelos en Granada (GARCÍA PORRAS, 2009).

Jarrita/o-jarra/o Tipo V. (GR-LJ-HMR.06.S2.06.17). Fragmento de cuerpo decorado. La cocción es reductora al interior y oxidante al exterior. El desgrasante es fino, destacando el feldespatos. La pieza recibió un baño de engobe claro y, posteriormente, fue pintada, conservándose dos trazos (probablemente serían tres) horizontales y paralelos en el cuerpo realizados con los dedos, en color naranja oscuro o marrón claro. Tiene un diámetro de 14 cm y una altura de 3,5 cm.

Jarrita/o Tipo I. (GR-LJ-HMR.06.S2.06.18). Cuerpo globular de cuello ligeramente también globular, borde recto, labio biselado, con dos asas que arrancan en el borde y apoyan en el cuerpo. Cocción oxidante, pasta anaranjada con desgrasante de tamaño medio y pequeño a base de mica, cuarzo y feldespatos. Por decoración tiene grupos de tres trazos horizontales digitados, con óxido de hierro en



Lám. 6: Vajilla de mesa: Jarras/itas.

cuello y cuerpo, ocupando algunas zonas del borde; mientras que en la parte inferior de las asas se colocó un punto. Las dimensiones que presenta esta pieza son una altura conservada de 11 cm y, en lo que se refiere a los diámetros, tiene 5 cm en el labio y 7 cm en el cuerpo. Este tipo de jarritas con decoración en rojo presentan una cronología que oscila entre los siglos XI-XII. Las encontramos en las intervenciones de la Casa de los Tiros (Granada) (RODRÍGUEZ 1999: 108), en Jaén (MONTILLA, 2002:188), en Cercadilla (Córdoba) en jarras/os tipo 1B (FUERTES, 2010, 212: fig.56 y ss) o en el Tipo I para la cerámica tardoalmohade de Córdoba (SALINAS, 2009: 1317, 1321, fig. 2.6), Algeciras (PERLES Y ANDRADES, 2009:194-195), Cádiz (CAVILLA, 2005, 193-194, fig. 140, lám. VI:B), Málaga (SALADO y ARANCIBIA, 2003, 7; lám. 3, núms. 5-6) o Ceuta (HITA y VILLADA, 2000, fig. 7a).

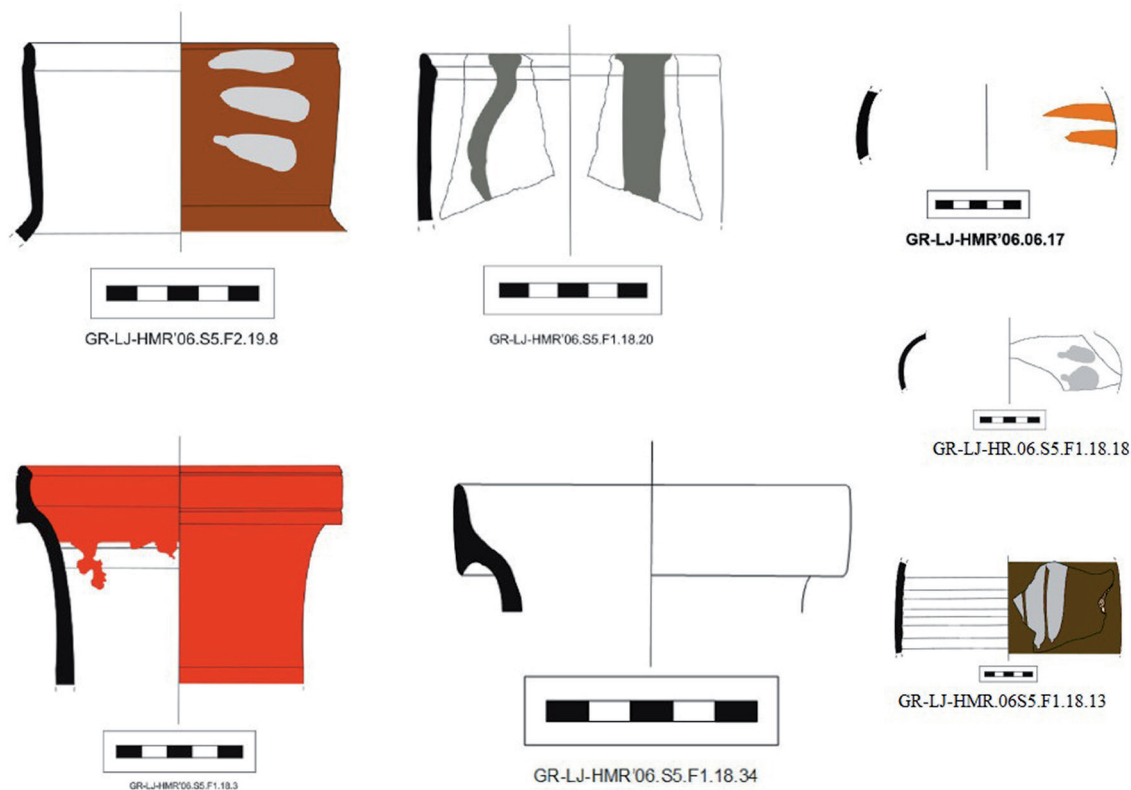
Jarrita/o Tipo II (GR-LJ-HMR.06.S2.06.19). Cuerpo de base convexa, conserva un mamelón para su manipulación, además presenta decoración digitada de óxido de hierro. Pasta anaranjada con presencia de desgrasante de tamaño medio y fino a base de mica, cuarzo y feldespato. Cocción oxidante. La decoración se caracteriza por presentar trazos digitados horizontales en óxido de hierro en el cuerpo, y resto de trazo del mismo tipo vertical de óxido de hierro en el asa. Las dimensiones que presenta esta pieza son un diámetro de 8,5 cm y una altura de 7,5 cm. Este tipo de jarritas con decoración en rojo presentan una cronología que oscila entre los siglos XI-XII, las encontramos en las intervenciones de Granada, concretamente en la Casa de los Tiros (RODRÍGUEZ 1999:108), en Jaén (MONTILLA, 2002:188), en Cercadilla (Córdoba) en jarras/os tipo 1B (FUERTES, 20210, 212: fig. 56 y ss) o en el Tipo I de cerámica tardoalmohade de Córdoba (SALINAS, 2009:

1317, 1321, fig. 2.6), Algeciras (PERLES y ANDRADES, 2009:194-195), Cádiz (CAVILLA, 2005, 193-194, fig. 140, lám. VI:B), Málaga (SALADO y ARANCIBIA, 2003, 7; lám. 3, núms. 5-6) o Ceuta (HITA y VILLADA, 2000, fig. 7a).

Jarra Tipo III (GR-LJ-HMR.06.S2.14.30). Base plana-convexa, de cuerpo globular, con dos asas de cinta, a la que le falta la boca. Su cocción es reductora-oxidante, con pasta de color gris en el centro y rojizo al interior y exterior. Desgrasante fino y medio de mica y cuarzo. Sobre la superficie exterior se ha aplicado un baño de engobe marrón oscuro y sobre el mismo, y a ambos lados de cada asa, presenta tres trazos digitados en vertical con pintura blanca. Sus medidas son las siguientes: un diámetro en su base de 11 cm y una altura de 34,5 cm. Número de piezas: 20. Se conserva el cuerpo, un fragmento de la base y parte de las dos asas. Este tipo de jarras con decoración pintada son muy frecuentes en distintas zonas y yacimientos arqueológicos, desde finales del siglo XI hasta mediados del siglo XII. Ejemplos los tenemos en Córdoba, para jarro (SALINAS, 2009: 1319, fig. 4.2), Jaén (MONTILLA, 2002:188), en la vecina Priego de Córdoba (CARMONA, 2002: 179), Algeciras (Cádiz) (PERLES y ANDRADES 2009:188) y en la Casa Tiros de Granada, en un contexto del siglo XI-XII (RODRÍGUEZ 1999: 107, Lám. III, fig.2).

Tinajas

Tinaja (GR-LJ-HMR.06.S5.F2.19.13). Fragmento galbo que conserva parte de su pared recta, con cocción mixta. La pasta al exterior es naranja, y al interior gris. Presenta abundante desgrasante de tamaño medio/grande a base de hematitas y cuarzo, y fino integrado por mica. Decoración unglada sobre cordón de arcilla de sección triangular. Las dimensiones que presenta esta pieza son una anchura de



Lám. 7: Vajilla de mesa y almacenamiento: jarras/os y jarritas/os.

10 cm y una altura de 9 cm. Este tipo de tinajas son muy frecuentes en el mundo almohade y se han documentado en las excavaciones de la alcazaba de Loja o en el sur de Jaén, en el Tipo I (MOTOS, 2003: 100, lám. XXIX).

Tinaja/ Alcadafe (GR-LJ-HMR.06.S2.06.16). Fragmento del que se conserva parte de un borde plano y engrosado, con decoración incisa al exterior y unguada al exterior. Elaborado a torno, cocción oxidante, pasta bizcochada. Sus dimensiones son 36 cm de diámetro y una altura de 3,8 cm. Ha sido datada entre los siglos X-XI, con paralelos en Almería (FLORES y MUÑOZ, 1993).

VAJILLA PARA LA ILUMINACIÓN

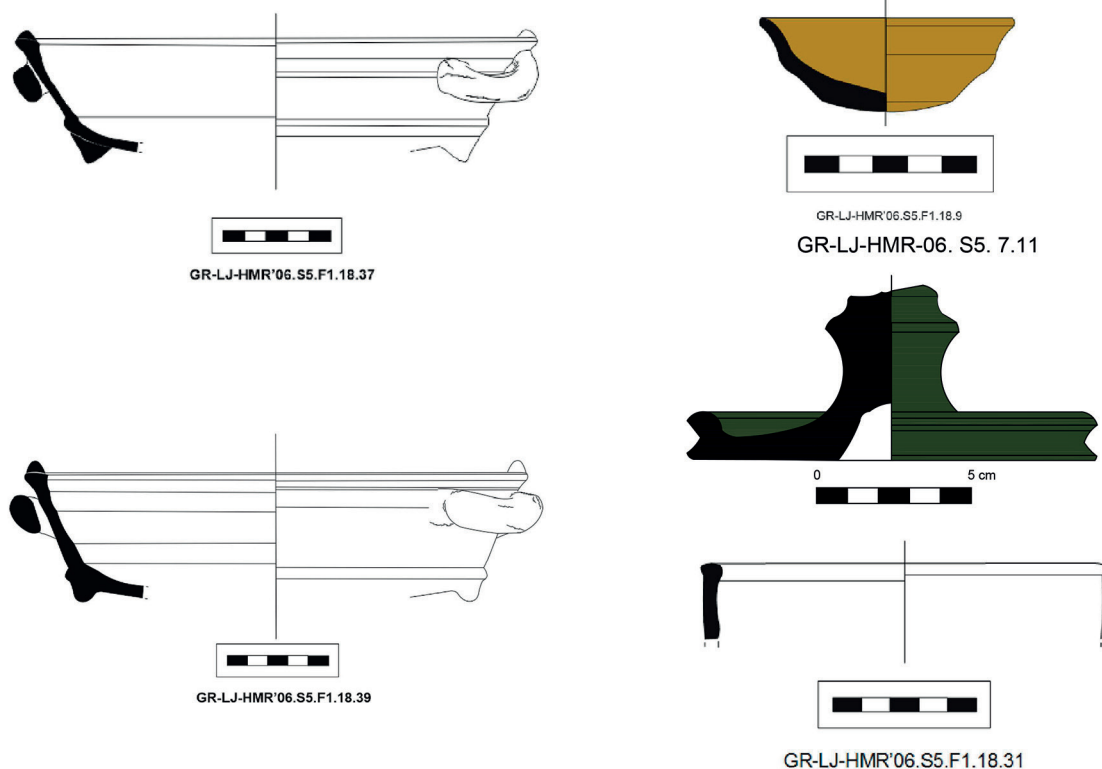
Candil

Candil de cazoleta (Tipo I) (GR-LJ-HMR.06.S5.F1.18.9). Candil de cazoleta con vidriado melado por toda la superficie. Postcocción oxidante, pasta anaranjada y desgrasante de grano medio. Sus medidas son: diámetro de 7 cm y altura de 2,7 cm. Este tipo de candiles tienen una gran difusión por Al-Andalus a lo largo del siglo XIII: Córdoba (SALINAS, 2007:330, lám. 9.;2009: fig. 3.5), Almería (FLORES y MUÑOZ, 1993, 211, núm. 27), Granada (ÁLVAREZ, 2003, 160, lám. 3, ETS/GR/2071-4-1), Ceuta (FERNÁNDEZ SOTELLO, 1988, I, 125, fig. 41, núms. 1-3), Murcia (NAVARRO, 1986) y Mallorca (ROSELLO, 1978).

Candil de pie alto (Tipo II) (GR-LJ-HMR.06-S5.7-11). Conserva un anillo inferior, de base plana, con un borde redondeado diferenciado por una acanaladura circular resaltada, con el fuste cilíndrico marcado por una moldura bastante destacada. Está vidriado en verde. Postcocción

oxidante, pasta anaranjada. Las dimensiones que presenta esta pieza son un diámetro en su base de 13 cm base y una altura de 5,7 cm. Se corresponde con el Tipo Ib de Rodríguez y Revilla, de peana con asiento plano y borde moldurado con labio hacia afuera, redondeado y marcado al exterior por una estría al interior. Este tipo de piezas surgen en el siglo XIII y perduraron hasta el siglo XVIII (RODRÍGUEZ y DE LA REVILLA, 1993:136, fig. 4. Tipo I b). En el Sureste lo tenemos documentado desde época almohade hasta época nazarí tipos 771 y 781 (ACIÉN *et alii*, 1995). Ejemplos los hallamos también en el castillo de Íllora (MALPICA, 2003: 170-171).

Candil de piquera (Tipo III) (GR-LJ-HMR.06.S2.13.1). Fragmento de candil al que le falta la piquera. Cazoleta bitroncocónica de base ligeramente cóncava. Gollete de paredes curvas al exterior con borde recto de labio redondeado. Asa de sección oval que enlaza con la parte inferior de la cazoleta con el gollete. En el punto de unión de la piquera con la cazoleta presenta huellas de haber sido retocada a cuchillo por lo que pudo ser de sección prismática. Pasta anaranjada poco decantada con intrusiones de calizas y cuarzo. Factura a torno y a mano en los elementos de aprehensión. Retocada con espátula y acabado con engalba de color beige rojizo. Cocción oxidante. Las medidas que conserva son: 4,3 cm diámetro de base, 4 cm diámetro del gollete y una altura de 7 cm. La cronología para este tipo de candiles abarca los siglos XI-XII. Lo tenemos documentado en Granada (ÁLVAREZ, 2003, 151, 160, lám. 3, ETS/GR/2071-4-2) y en contextos urbanos de la misma ciu-



Lám. 8: Vajilla de fuego e iluminación: brasero, anafe y candil.

dad (MALPICA *et alii*, 2007: 191). Paralelos en el Tipo I del Suroeste peninsular, con gran difusión en Mértola, Huelva, Sevilla, Cádiz, Ceuta (CAVILA, 2007: 438).



Fig. 5: Candil de piquera

CONTENEDORES DE FUEGO

Brasero

Brasero (GR-LJ-HMR.06.S5.F1.18.37). Base convexa que presenta asas en horizontal por debajo del borde, y mamelones en el labio, así como apéndices en la base. El cuerpo es curvo y queda separado de la base por una arista. El borde es saliente engrosado. Tiene un rebaje en la parte superior del borde para la colocación de recipientes. La cocción es oxidante y la pasta anaranjada, con intrusiones

finas de mica y feldespatos de tamaño medio. Alisado interior y exterior. Sus medidas son: diámetro de 22 cm y una altura de 5,8 cm. Este tipo de anafes o braseros los tenemos en Algeciras, (PERLES y ANDRADES, 2009: 196-197, fig. 7.5) o en Cádiz (CAVILLA, 2005: 221-224, figs. 197-202). Las formas de sus bordes, con apéndices situados en la parte superior, están pensadas para soportar sobre ellos las bases de las cazuelas y ollas, impidiendo que taponasen completamente la boca de los recipientes (CAVILLA 2005: 99- 100). Son muy frecuentes en Córdoba en distintos períodos, califal y posterior (SALINAS, 2012: 293-294, 300, tipo 1, fig. 79-80,81:1-3, lám. 9:1,6). En Sevilla lo tenemos documentado entre la primera mitad del siglo XII y mediados del siglo XIII (HUARTE, 2002, 270-271, fig. 87; LA-FUENTE, 2003: 278, fig. 81.3; VERA y LÓPEZ, 2005: 273, trípode VI). En Granada, en contextos urbanos tenemos un ejemplar de brasero, en el que solo se conserva la base con tres apéndices, fechado en el siglo XII, existiendo paralelos para este período (siglos XII-III) en la zona de Almería y Murcia (MALPICA *et alii*, 2007: 197, fig. 8, nº 49).

Brasero (GR-LJ-HMR.6.S5.F1.18.39). Base convexa con asas en horizontal por debajo del borde y mamelones en el labio, así como apéndices en la base. El cuerpo es curvo y queda separado de la base por una arista. El borde es saliente engrosado. Tiene un rebaje en la parte superior del borde para la colocación de recipientes. La cocción es oxidante y la pasta anaranjada, con intrusiones finas de mica y feldespatos de tamaño medio. Alisado interior y exterior. Tiene un diámetro de 24,4 cm y una altura de 7 cm. Similar al anterior.

Anafe

Anafe (GR-LJ-HMR.06.S5.F1.18.31). Fragmento de borde recto y labio con sección triangular engrosado al interior. Cocción oxidante. Pasta rojiza al exterior y negruzca al interior. Presenta restos de quemado. Las dimensiones que presenta son un diámetro de 13 cm y una altura de 2,7 cm. Ejemplos de anafe los tenemos por todo Al-Andalus, destacan los estudiados en Sancti Petri (Cádiz) con una cronología que va desde época califal hasta época almohade (CAVILLA, 2002). En Granada contamos con varios ejemplos: en Guadix nos constan algunos ejemplares similares al nuestro en el Tipo I (BARR y REYES, 2011: 309, fig. 4) y lo tenemos presente también de forma similar en el Castillejo de Los Guájares (GARCÍA, 2001: 577) o el tipo I de Íllora (MALPICA, 2003: 143), así como a los encontrados en la tenería del Puente del Carbón en Granada (REYES, 2005: 124). En Murcia también se constata (NAVARRO, 1991: 234, piezas nº 339 y 340).

USO COMPLEMENTOS**Tapadera**

Tapadera Tipo I. (GR-LJ-HMR. 06.S5.F1.18.5). Tapadera con labio de sección de almendra y una acanaladura que discurre paralela a lo largo del interior del labio. Base plana. Cocción oxidante, pasta anaranjada, ennegrecida al exterior por el fuego. Desgrasante de grano medio (cuarzo). Las dimensiones que presenta esta pieza son un diámetro de 13,2 cm y una altura de 2,2 cm. Los tenemos en Camposoto, San Fernando (Cádiz) en su Tipo I (CAVILLA, 2010: 29, 55 fig. 20-a) o en el palacio del Almirante (Granada) (RODRÍGUEZ, 2003:153, 164, LÁM. 7.) y en la Casa de los Tiros (RODRÍGUEZ, 1999: 112, Lám. 12.1), así como en otras áreas urbanas de Granada, para el siglo XIII (MALPICA *et alii*, 2007: 201, fig. 9.), y en Cercadilla, en su Tipo 2

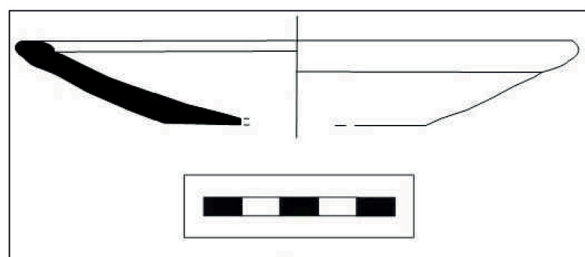
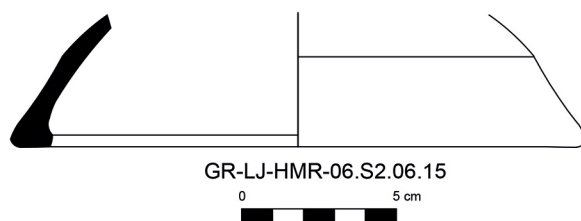
(FUERTES, 2010: 107).

Tapadera Tipo I (GR-LJ-HMR.06.S5.F2.19.1). Tapadera con labio y una acanaladura que discurre paralela a lo largo del interior del mismo. Base plana y cuerpo troncocónico invertido de paredes convexas, conserva el asidero central. Cocción oxidante, pasta anaranjada, ennegrecida al exterior por el fuego, lo que podría evidenciar que se trata de una tapadera para una olla. Desgrasante de grano medio (cuarzo). Sus dimensiones son 13,6 cm de diámetro y una altura de 2 cm. Están documentadas en Camposoto, San Fernando (Cádiz) en su Tipo I (CAVILLA, 2010: 29, 55 fig. 20-a). Un ejemplo similar al nuestro lo tenemos en el palacio del Almirante (Granada) (RODRÍGUEZ, 2003:153, 164, LÁM. 7.) o en la Casa de los Tiros (RODRÍGUEZ, 1999: 112, Lám. 12.1), así como en otras áreas urbanas de Granada, para el siglo XIII (MALPICA *et alii*, 2007: 201, fig. 9.). En Cercadilla (Córdoba) se corresponde con su Tipo 2 (FUERTES, 2010: 107, fig. 223.1).

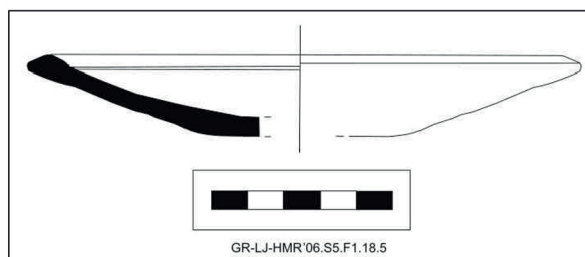
Tapadera Tipo II (GR-LJ-HMR.06.S5.F1.18.7). Tapadera de labio bifido. Cocción oxidante. Pasta rojiza al exterior, y gris oscura al interior. Contiene desgrasante de tamaño medio y fino a base de cuarzo. Las dimensiones que presenta esta pieza son un diámetro de 26cm y una altura de 2,3 cm. Encontramos un paralelo similar al nuestro en Cercadilla, concretamente la forma 6.1.B.1.3 dentro del Tipo 1, fechado en el siglo XII (FUERTES, 2010:105, fig. 217.6.).

Tapadera Tipo I (GR-LJ-HMR.06.S5.F1.18.14). Tapadera con labio de sección de almendra y una acanaladura que discurre paralela a lo largo del interior del mismo y base plana. Cocción oxidante, pasta anaranjada, ennegrecida al exterior por el fuego. Desgrasante de grano medio (cuarzo). Sus medidas son diámetro de 13 cm y 2,1 cm de alto.

Tapadera Tipo III (GR-LJ-HMR-06-S2-06-15). Fragmento de tapadera de paredes exvasadas o curvas, con carena alta, que no altera la dirección de las paredes.

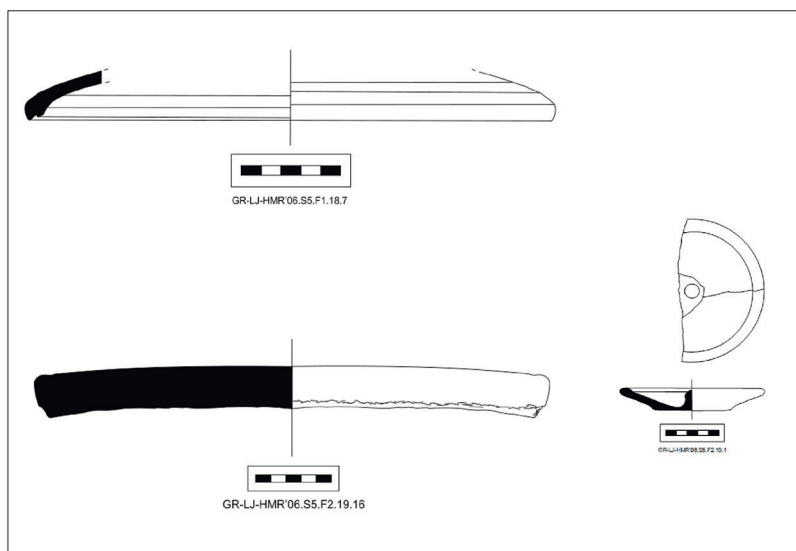


GR-LJ-HMR-06.S5.F1.18.14



GR-LJ-HMR'06.S5.F1.18.5

Lám. 9: Vajilla de uso complementario: tapaderas.



Lám. 10: Vajilla de uso complementario: tapaderas.

Borde plano. Elaborado a torno, cocción oxidante, pasta anaranjada. Las dimensiones que presenta esta pieza son un diámetro en su base de 16 cm y una altura de 4,2 cm. Ejemplos los tenemos en Cercadilla en su Tipo 1, que se fecha en el siglo XII (FUERTES, 2010: 106, fig. 219.4).

Alcadafe/lebrillo

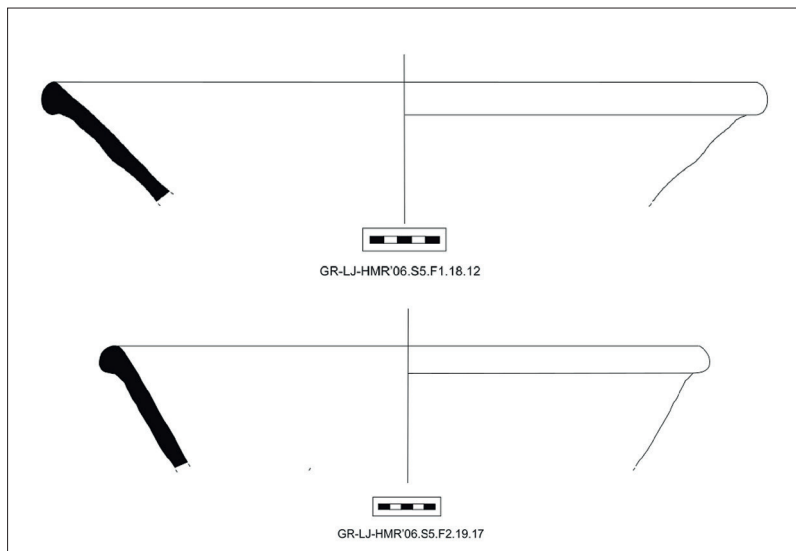
Alcadafe/lebrillo Tipo I (GR-LJ-HMR.06.S5.F1.18.12). Cuerpo troncocónico invertido de paredes gruesas y borde recto, con engrosamiento externo de sección semicircular. Cocción oxidante. Pasta anaranjada exterior e interior. Abundante desgrasante de tamaño medio (cuarzo y feldespato) y fino (mica). Las dimensiones que presenta son un diámetro de 50 cm y una altura de 8 cm. Ejemplos los tenemos en Cádiz, concretamente en Camposoto (San Fernando) en su tipo I (CAVILLA, 2010: 28, 39, fig. 4), en la Casa de la de los Tiros en su tipo 2 (RODRÍGUEZ, 1999: 112, lám. 8.4), para los siglos XI-XIII. Hemos de advertir que esta forma es uno de los elementos del ajuar cerámico que menos variaciones presenta a lo largo de toda

la historia, siendo muy similar al lebrillo moderno (RODRÍGUEZ, 1999: 112).

Alcadafe/lebrillo Tipo II. 1 (GR-LJ-HMR.06.S5.F2.19.9). Paredes rectas y forma troncocónica invertida, con borde exvasado al exterior y labio bifido, con acanaladura interior para colocar tapadera. Al interior presenta decoración a base de líneas sinuosas en pintura roja. Cocción oxidante, pasta anaranjada y desgrasante fino muy abundante (mica) y en menor medida de grano fino a base de cuarzo. Líneas sinuosas en pintura roja en la pared interior. Las dimensiones que presenta esta pieza son un diámetro de 10 cm y una altura de 4 cm. Ejemplos los tenemos en Cercadilla, Córdoba, en su Tipo I, variante 5.C.1.1 (FUERTES, 2010: 97, 511, fig. 202 5.C.1.1, 512, fig. 203 5.1.D.1.1), para el siglo XII-XIII.

Alcadafe/lebrillo Tipo II. 2 (GR-LJ-HMR.06.S5.F2.19.10). Paredes rectas y forma troncocónica invertida, con borde exvasado al exterior y moldura en el labio. Al exterior presenta decoración a base de trazos oblicuos en rojo. Cocción oxidante, pasta anaranjada y desgrasante fino muy abundante (mica) y en menor medida de grano fino a base de cuarzo. Las dimensiones son un diámetro de 32,8 cm y una altura de 3,8 cm. Ejemplos los tenemos en Cercadilla, Córdoba, en su Tipo I, variante 5.C.1.1 (FUERTES, 2010: 97, 511, fig. 202 5.C.1.1, 512, fig. 203 5.1.D.1.1), para el siglo XII-XIII.

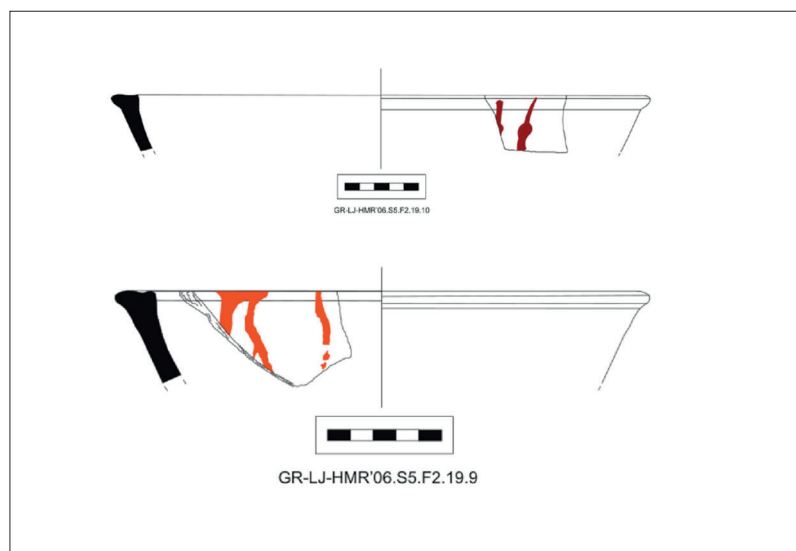
Alcadafe/lebrillo Tipo I (GR-LJ-HMR.06.S5.F2.19.17). Paredes gruesas rectas y cuerpo troncocónico invertido, con borde engrosado al exterior y labio redondeado. Cocción oxidante, pasta anaranjada. Abundante desgrasante de tamaño medio (hematites y cuarzo) y fino (mica). Las dimensiones de la pieza son las siguientes: 34,8 cm de ancho un diámetro de 31 cm y una altura de 10,7 cm. Los paralelos son los mismos que para la pieza GR-LJ-HMR.06.S5.F1.18.12.



Lám. 11: Vajilla de usos múltiples: alcadafe/lebrillo.

USO ALFAR Y ASOCIADOS

Cuño de estampilla (GR-LJ-HMR.06.S5.F1.18.41). Forma prismática con los lados mayores cóncavos. El motivo de impresión se enmarca en un rectángulo, cuyos motivos están realizados mediante técnica excisa, rebajando el barro en fresco mediante un instrumento cortante. Pasta anaranjada, con desgrasantes de tamaño mediano como caliza, mica y feldespato. Las dimensiones son 6,7 cm de altura y 3,6 cm de ancho. Se observan restos de fuego en una de sus caras y huellas de uso como el desgaste en su enmangue. Presenta doble estampilla, con un motivo vegetal o de roleos y uno epigráfico con la palabra *al-mulk* (El Poder). Paralelos de elementos vegetales que se enrollan formando una doble curva contrapuesta, como es nuestro caso, los tenemos en Algeciras



Lám. 12: Vajilla de usos múltiples: alcadafe/lebrillo.

(TORREMOCHA y OLIVA, 2002: 66, fig. 21: 4,79), Córdoba (AGUADO VILLALBA, 1983:29), Granada (GARRIDO y GARCÍA, 1987), Almería (DOMÍNGUEZ y ESPINAR, 1991; FLORES ESCOBOSA *et alii*, 1999), Lorca (NAVARRO PALAZÓN, 1986). Para el tema de al-mulk hay abundantes ejemplos en Cádiz (TORREMOCHA, 2015: 380, fig. 23, TORREMOCHA, 2007: 363-364, fig. 5, TORREMOCHA y OLIVA, 2002:77,128, 196,200, 214,236; fig. nº 30), o Quesada (Jaén) (RIERA *et alii*, 1998,246:3).

En relación a los cuños de estampillas como útil en sí, no es abundante su documentación, siendo escaso el número de ejemplares aparecidos en al-Andalus, incluso en zonas de producción cerámica. Para interpretar esta aparente anomalía se ha argumentado que podrían ser elementos de madera o yeso (SALINAS, 2012: 345). En Córdoba se conoce una matriz en Ollerías (SALINAS, 2012: 345) y otras más en Sevilla (VERA y LÓPEZ, 2005: 245, sello I), Almería (FLORES *et alii*, 1993: 149, nº 5), Mallorca (ROSELLÓ, 1978: 25, fig. 12; 2002, fig. 8), además de Quesada (Jaén) (RIERA *et alii*, 1998, 246: 3), Murcia (NAVARRO, 1986: 280, nº 607) o Algeciras (TORREMOCHA y NAVARRO, 1998, 123, fig. 10 a: lám. 12 a-c) o norte de África (DELPY, 1955: 131, pl. I-II).

Barra de alfar (GR-LJ-HMR-06.S5.F1.18.40). Fragmento de forma cilíndrica y pasta anaranjada, de 7.3 cm de longitud y diámetro de 4.2 cm. Ejemplos de estas barras de alfar los tenemos en el alfar de Casa de los Tiros (Granada) (RODRÍGUEZ, 1999: 115), o en la vecina madinat Baguh (Priego de Córdoba) documentados en los hallazgos de los hornos de barras en contextos almohades (CARMONA, 1994; CARMONA *et alii*, 2007).

Cangilón (GR-LJ-HMR.06.S5.F1.18.42). Dentro de la Fosa I se recuperó un cangilón que conserva la parte inferior del cuerpo con la base cónica facetada, cuerpo cilíndrico con acanaladuras muy marcadas y estrangulamiento inferior del cuerpo para su amarre en la noria. Está manufacturado a torno, cocción oxidante, pasta rojiza muy bien depurada, con intrusiones de pequeño tamaño de mica y, de mayor tamaño, de caliza. Su altura es de 14 cm, diámetro de 9,2 cm y grosor de 1 cm. Este tipo de piezas

son conocidos en diversos territorios de al-Andalus (CAVILA, 2005:251-252). Nuestro ejemplar podría fecharse en los siglos XII-XII en función de sus paralelos conocidos en la región de Murcia o Tudmir o en la Senda de Granada, Tipo II, de base puntiaguda con perfil en ojiva (GARCÍA BLÁNQUEZ, 2014: 84-85, fig. 11). También en Cádiz (CAVILA, 2005).

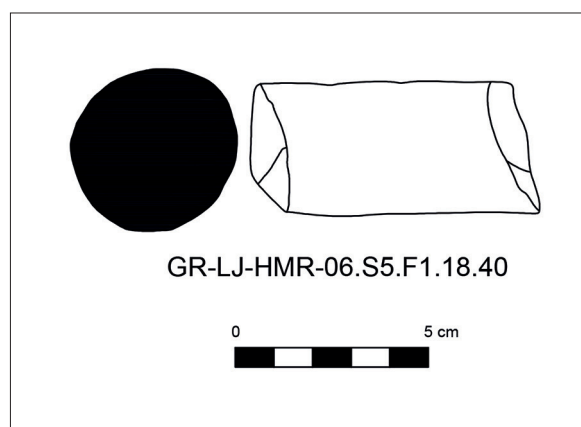
CONCLUSIONES

Hasta hoy día la investigación ha venido afirmando que la producción alfarera en la provincia de Granada se concentraba en la ciudad de Granada, aunque con voces discrepantes que sospechan que no puede ser así. Y por primera vez se constatan elementos relacionados con la posible producción cerámica en Loja, para época almohade, a raíz de las excavaciones arqueológicas realizadas

en 2006 en el Huerto de María Ruiz, Loja (Granada). Estas evidencias, aunque no son concluyentes, sí son significativas, y habrá que tenerlas en cuenta, así como la posible



Fig. 6: Barra de alfar.



Lám. 13: Uso artesanal: barra de alfar.



Fig. 7: Cangilón.

pervivencia de la actividad en uno de los topónimos conservados en el callejero, la cercana calle Cuesta del Tejar.

El conjunto cerámico estudiado se recuperó en dos de los sondeos realizados, el número II y el V, siendo material de arrastre el del sondeo número II, frente al sondeo V, en el que los materiales procedían de dos fosas que contenían la mayoría de los restos cerámicos fechados entre los si-

glos XI-XII hallados durante la intervención arqueológica. A ello hay que unir algunas piezas nazaries de arrastre.

Además, parece justificado plantear la ampliación del ámbito urbano de Loja hacia la ladera N de la Alcazaba en estos momentos. El hecho de que bajo la fase conventual se manifieste casi de forma inmediata la fase ibérica y romana puede ser indicador de la destrucción de los niveles islámicos, o de la posible escasa entidad de los mismos, aunque ambos extremos no pueden confirmarse con la actual intervención (ÁLVAREZ *et alii*, 2010: 1866). Lo significativo de todos estos materiales, aparte de su buen estado de conservación, es que son un claro indicio de la proximidad de un hábitat islámico que sin embargo aún no ha sido documentado en cuanto a evidencias estructurales se refiere, pero que aumentan la extensión del ámbito urbano a fechas más tempranas de las que se habían barajado hasta ahora.

Las producciones documentadas pertenecen a vajilla de cocina, representada en la serie marmita a partir de algún ejemplar con decoración pintada en blanco. En vajilla de mesa sobresalen atafiores-jofainas vidriados en melado con decoración en manganeso, o el cuello de redoma vidriado en verde con trazos en manganeso. Otro grupo tecnológico dentro de la vajilla de mesa son las jarritas/os con baños de engobe de distinto color, y otras que tienen decoración pintada con trazos en blanco, rojo o negro. Del mismo modo se han identificado grandes contenedores de almacenamiento o transporte como jarras, con decoración pintada, y tinajas. Dentro de la vajilla de uso múltiple, la



Lám. 14: Cuño de estampilla.

serie alcadafe aparece representada por varios tipos, algunos con decoración pintada en rojo. Otra serie serían las tapaderas, dentro de los objetos de uso complementario. La serie de contenedores de fuego está caracterizada en braseros y anafe, mientras que la serie candil aporta varios tipos: piquera, cazoleta (vidriado en melado) o de pie alto, vidriado en verde. También se documenta en la serie de uso complementario un cangilón de noria que podría vincularse, de algún modo, a la actividad alfarera. Pero, sin lugar a dudas, lo que más destaca son los elementos de alfar que ya hemos apuntado, con la presencia de un fragmento de barra o rollo de alfar y un cuño con doble estampilla para decoración, con tipos de sobra conocidos en las producciones del momento, como las recuperadas en el patio de Armas de la alcazaba lojeña.

Además de lo estudiado aquí, cabe destacar un brasero elaborado en piedra caliza con decoración incisa similar a los que se conservan en la Alhambra, documentados por Torres Balbás.

La intervención en el Huerto de María Ruiz hace pensar en la posibilidad del desarrollo de una actividad artesanal extramuros de la ciudad, aprovechando las cercanas aguas del arroyo de la Alfaguara o del nacimiento del Borbollote, que incluiría alfares, pero también molinos o tenerías. En este sentido, conviene recordar las apreciaciones que hace Ibn al-Jatīb sobre la existencia de molinos en las inmediaciones del río Genil (GALERA, 1997: 23; GALERA, 2000: 38-39). Esperemos que en el futuro se puedan constatar positivamente estas apreciaciones.

BIBLIOGRAFÍA

- ACIÉN ALMANSA, M. (1986): "Cerámica a torno lento en Bezmiliana. Cronología, tipos y difusión". **I C.A.M.E.** Zaragoza, pp. 243-267.
- ACIÉN ALMANSA, M. (1986-87): "La cerámica medieval del Teatro romano de Málaga". **Mainake**, VIII-IX. Málaga, pp. 225-234.
- ACIÉN ALMANSA, M. *et alii* (1995): "Evolución de los tipos cerámicos en el SE de al-Andalus". En **V Colloque International sur la céramique médiévale en Méditerranée Occidentale. Rabat**, pp. 125-139.
- ÁLVAREZ GARCÍA, J. J. (2003), "Cerámica almohade en la ciudad de Granada procedente de la excavación del palacio del almirante de Aragón", **Cerámicas islámicas y cristianas a fines de la Edad Media. Influencias e intercambios**, Ceuta, 141-167.
- ÁLVAREZ GARCÍA, J. J. (2007): **Intervención de Apoyo a la Restauración del Cine Imperial de Loja (Granada), 2006-2007**. Delegación Provincial de la Consejería de Cultura en Granada, inédito.
- ÁLVAREZ GARCÍA, J. J. (2009): **Intervención Arqueológica Puntual de Apoyo a la Restauración y Puesta en Valor de la Alcazaba de Loja**, Delegación Provincial de la Consejería de Cultura en Granada, inédito.
- ÁLVAREZ GARCÍA, J. J., BUENDÍA MORENO, A. F., (2006a): **Memoria de la Intervención arqueológica realizada en el Huerto de María Ruiz, Loja (Granada)**. Inédita.
- ÁLVAREZ GARCÍA, J. J., BUENDÍA MORENO, A. F., (2006): **Intervención arqueológica realizada en el Huerto de María Ruiz, Loja (Granada)**. <http://www.arqueologiamedieval.com/excavaciones/69/intervencion-arqueologica-en-el-huerto-de-maria-ruiz-loja> [Consulta 17 de septiembre de 2019]
- ÁLVAREZ GARCÍA, J. J., BONET GARCÍA, T., RUIZ JIMÉNEZ, A., BUENDÍA MORENO, A. F., (2010): Intervención arqueológica realizada en el Huerto de María Ruiz, Loja (Granada). **Anuario Arqueológico de Andalucía 2006, Volumen Granada**, pp. 1862-1870.
- ÁLVAREZ GARCÍA, J.J. Y BUENDÍA MORENO, A. F. (2011): "La configuración urbana de Madīnat Lauxa". En MALPICA CUELLO, A. y GARCÍA PORRAS, A., **Las ciudades nazaríes: nuevas aportaciones desde la arqueología**, Salobreña, pp. 171-197.
- ÁLVAREZ GARCÍA, J. J., BUENDÍA MORENO, A. F. y GÓMEZ COMINO, D. (2014): **Memoria intervención arqueológica de apoyo a la restauración del Patio de Armas de la Alcazaba de Loja**, Delegación Provincial de la Consejería de Cultura en Granada, Granada, inédito.
- ÁLVAREZ GARCÍA J.J. y GARCÍA PORRAS A. (2000): "El ajuar doméstico nazarí. La cerámica de las huertas del Cuarto Real de Santo Domingo". **Cerámica nazarí y Maríní**. Transfretana, Monografías 4, pp. 140-178.
- ARJONA CASTRO, A. (1985): "El castillo de Turrush". **Boletín de la Real Academia de Córdoba de Ciencias, Bellas Letras y Nobles Artes**, 109, pp. 257-264.
- AZUAR RUIZ, R. (1989): **Denia islámica, Arqueología y poblamiento**. Alicante.
- BARRIOS AGUILERA, M. (1980-1981): "Loja a finales del S.XV Aspectos urbanísticos de una ciudad neocristiana según los libros de repartimiento". **Chonica Nova** 11-12, pp. 7-38.
- BARRIOS AGUILERA, M. (1983): **Historia de la conquista de la nobilísima ciudad de Loja**. Publicaciones del Excmo Ayuntamiento de Loja, Granada.
- BARRIOS AGUILERA, M. (1986): **Los repartimientos de Loja (1486-1510)**, Universidad de Granada, Granada.
- BELLÓN AGUILERA, J. MARTÍNEZ SALVADOR, C. (2007): "Las cerámicas medievales tardías de Murcia. Una nueva propuesta de adscripción cronológica para los materiales del siglo XIII". **Arqueología y Territorio Medieval**, 14, pp. 139-161.
- BUENDÍA MORENO, A.F. y ÁLVAREZ GARCÍA, J.J. (2005): **Intervención Arqueológica en el Cine Imperial de Loja (Granada)**, Delegación de la Consejería de Cultura en Granada, inédito.
- BUENDÍA MORENO, A. F., ÁLVAREZ GARCÍA, J. J. (2010): "Un posible *funduq* nazarí. Intervención arqueológica puntual en el Teatro Cine Imperial de Loja (2006)". **Anuario Arqueológico de Andalucía, Granada 2006**, pp. 1344-1348.
- CASTELLANO GÁMEZ, M., SÁNCHEZ MARTÍNEZ, J. A. (1992): "Excavación arqueológica de urgencia en el barrio de la Alcazaba de Loja (Granada)". **Anuario Arqueológico de Andalucía**, t. III (Actividades de Urgencia), 1990, pp. 156-161.
- CASTAÑO AGUILAR, J. M., (2006): "De Arunda a Runda. Aproximación al poblamiento altomedieval de Ronda a través de una sistematización de su cerámica". **Cuadernos de Arqueología de Ronda**, 2006, pp. 106-207.
- CASTELLANO GÁMEZ, M., SÁNCHEZ MARTÍNEZ, J.A. (1991): "Excavación arqueológica de urgencia en el barrio de la Alcazaba de Loja (Granada)", en **Anuario Arqueológico de Andalucía**, tt. III (Actividades de Urgencia), Sevilla, 1991, pp. 156-161.
- CARMONA ÁVILA, R., LUNA OSUNA, D., JIMÉNEZ HIGUERAS, M^a. A. (2007): "Nuevo horno de barras de época almohade de los alfares ed madinat Baguh (Priego de Córdoba): aproximación formal a su producción cerámica". **ANTIQUITAS**, 18-19, pp. 189-214.
- CARMONA ÁVILA, R. (2002): "Catálogo misceláneo de cultura material andalusí de los siglos X y XI d. C. del Museo Histórico Municipal de Priego de Córdoba". **ANTIQUITAS**, 14, Priego de Córdoba, Córdoba, pp. 170-179.

CARMONA ÁVILA, R. (1994: "Un alfar de época almohade en madinat Baguh". **ANTIQUITAS**, 5, pp. 72-94.

CAVILLA SÁNCHEZ-MOLERO, F. (2010): "Cerámicas almohades procedentes del área de Camposoto (San Fernando, Cádiz)". **Estudios sobre Patrimonio, Cultura y Ciencias Medievales**, 11-12, 2010, pp. 17-55.

CAVILLA SÁNCHEZ-MOLERO, F. (2007): "La cerámica almohade del suroeste peninsular: producciones estandarizadas" en: GARCÍA PORRAS, A., y VILLADA PAREDES, F. (Eds.): **La cerámica en entornos urbanos y rurales en el Mediterráneo medieval**. Museo de Ceuta Consejería de Educación, Cultura y Mujer. Ciudad Autónoma de Ceuta., pp. 403-456.

CAVILLA SÁNCHEZ-MOLERO, F. (2005): **La cerámica almohade de la isla de Cádiz (Yazīrat Qādis)**. Universidad de Cádiz. Cádiz.

CAVILLA SÁNCHEZ-MOLERO, F. (2002): "Anafes musulmanes de doble cámara de Sancti Petri (San Fernando, Cádiz)". **Estudios sobre Patrimonio, Cultura y Ciencias Medievales**, 3-4, pp. 37-68.

FERNÁNDEZ SOTELO, J. (1988): **Ceuta Medieval**. 3 VOLS. Ceuta.

FLORES ESCOBOSA, I., MUÑOZ, M. M. (1993): **Vivir en Al-Andalus. Exposición de Cerámica (ss. IX- XV)**. Instituto de Estudios Almerienses, Diputación Provincial de Almería.

FUERTES SANTOS, M. D. (2010): **La Cerámica Medieval de Cercadilla**, Córdoba. Tipología, decoración y función, Consejería de Cultura, Junta de Andalucía, Sevilla.

GALERA MENDOZA, E. (1997): **Loja, urbanismo y obras públicas. Desde la conquista al s. XVIII**, Universidad de Granada, Granada.

GALERA MENDOZA, E. (2000): **Loja**. Granada guías de historia y arte. Los libros de la Estrella. 2. Diputación de Granada, Granada.

GARCÍA DE CONSUEGRA MEDINA, R. (2009): **Informe preliminar de la actividad arqueológica preventiva mediante sondeos arqueológicos vinculada a la construcción de 9 viviendas de V. P. O. y garaje en c/ Real, nº 32 de Loja (Granada)**, Delegación Provincial de la Consejería de Cultura en Granada, inédito.

GARCÍA PORRAS, A. (2001): **La cerámica del poblado fortificado de El Castillejo (Los Guájares, Granada)**. Granada.

GARCÍA PORRAS, A. (2008): "Caracterización de una producción cerámica «comercializable». La cerámica almohade". En: **A Ocupação Islâmica da Península Ibérica. Actas do IV congreso de arqueología peninsular**. Faro 14 a 19 de setembro de 2004, pp. 139-1555.

GARCÍA PORRAS, A. (2009): "Jarritas nazaríes de pasta roja. ¿Una pieza de uso funerario?", pp. 237-255. En: **Cerámica Nazarí, Coloquio Internacional, Monografías 03**.

GARCÍA PORRAS, A. LINARES LOSA, M. J., ALONSO VALLADARES, M., MARTÍN RAMOS, L. (2015): "De castillo fronterizo nazarí a fortaleza castellana. Los materiales cerámicos del entorno de la torre del homenaje del castillo de Moclín (Granada)". **X Congresso Internacional a Cerâmica Medieval no Mediterrâneo Silves (Mértola)**. Auditório da físsul, 22 a 27 de outubro de 2012, pp. 279-284.

GÓMEZ BECERRA, A. (1997): **Cerámica islámica de Salobreña**. Nakla. Colección de Arqueología y Patrimonio. Edita Ayuntamiento de Salobreña.

GÓMEZ BECERRA, A. (1998): **El poblamiento alto-medieval en la costa de Granada**, Granada.

GÓMEZ COMINO, D. (2011): "El territorio de Loja en la época iberorromana nuevos datos para su estudio". **Flo-**

rentia iliberritana: revista de estudios de Antigüedad clásica, nº 22, 2011, , Universidad de Granada, Granada, pp. 33-69.

GÓMEZ COMINO, D., BUENDÍA MORENO, A. F., ÁLVAREZ GARCÍA, J. J. (2010): "Intervención arqueológica en la calle Caridad nº 12 Loja", **Anuario Arqueológico de Andalucía, Granada 2008**, Consejería de Cultura, Sevilla, pp. 2012-2018.

GÓMEZ COMINO, D., BUENDÍA MORENO, A. F. y ÁLVAREZ GARCÍA, J. J. (2009): **Intervención arqueológica en el nº 12 de la Calle Caridad. Loja (Granada)**, Delegación Provincial de la Consejería de Cultura en Granada, inédito.

GÓMEZ COMINO, D., BUENDÍA MORENO, A. F. y ÁLVAREZ GARCÍA, J. J. (2010): **Memoria final de la Intervención arqueológica en c/ Cuesta del Papel nº 5 de Loja (Granada)**, Delegación Provincial de la Consejería de Cultura en Granada, inédito.

GONZÁLEZ, C.; ADROHER, A.; LÓPEZ, A. (1993): "Excavación de Urgencia en la Calle San Miguel de Guadix (Granada). Campaña de 1991". **Anuario Arqueológico de Urgencia 1991/ III Actividades de Urgencia**, Consejería de Cultura, Sevilla, pp. 190-198.

HITA, J. M. y VILLADA, F. (2000), "Una aproximación al estudio de la cerámica en la Ceuta marini", **Transfretana**, Monografías 4, 291-328.

HUARTE CAMBRA, R. (2002): "Estudio general de materiales". en **El Alcázar de Sevilla. Primeros estudios de estratigrafía y evolución constructiva**, pp., 253-282.

IBN HAYYĀN (1981): *al-Muqtabis V*, trad. M.J. Viguera y F. Corriente, **Crónica del califa 'Abdarramān III an-Nāir entre los años 912 y 942 (al-Muqtabis V)**. Zaragoza.

JIMÉNEZ PUERTAS, M. (1995): "El poblamiento de la tierra de Loja a fines de la Edad Media". **Arqueología y Territorio Medieval**, 2, Universidad de Jaén, Granada, 1995, pp. 63-82.

JIMÉNEZ PUERTAS, M. (1999): "Consideraciones sobre el poblamiento altomedieval de la tierra de Loja (Granada): Turrus y Al-Funtīn". **Arqueología Espacial**, 21, pp. 209-233.

JIMÉNEZ PUERTAS, M. (2002): **El poblamiento del territorio de Loja en la Edad Media**, Universidad de Granada, Granada.

JIMÉNEZ PUERTAS, M., ÁLVAREZ GARCÍA, J. J., BUENDÍA MORENO, A. F. (2010): "Prospección arqueológica del plan parcial del área urbanizable número 13 de "El Batán" (yacimiento arqueológico de "El Manzani", Loja, Granada". **Anuario Arqueológico de Andalucía, Granada 2006**, pp. 1282-1293.

LAFUENTE, P. (1995): "La cerámica almohade en Sevilla" en VALOR, M. **El último siglo de la Sevilla islámica 1147 -1248**. Sevilla, pp. 284-301.

LAFUENTE IBÁÑEZ, P. (2003): "La cerámica islámica", en **Arqueología y rehabilitación en el Parlamento de Andalucía. Investigaciones arqueológicas en el Antiguo Hospital de las cinco Llagas de Sevilla**. Sevilla, pp. 271-284.

LINARES LOSA, M. J (2014): **La vida en la frontera. El lote cerámico del castillo de Moclín: entre la Edad Media y la modernidad**. (TFM Inédito).

LÓPEZ LÓPEZ, M. *et alii*, (2001): **La ciudad de Loja en Guía arqueológica del Poniente Granadino: La última frontera de Al Andalus**. Granada.

MALPICA CUELLO, A. (ed.) (2003): **Íllora, una villa de la frontera granadino-castellana. Análisis histórico-arqueológico**. Granada.

MALPICA CUELLO, A., GARCÍA PORRAS, A., ÁLVAREZ GARCÍA, J.J., CARTA, R., CARVAJAL LÓPEZ, J. C.,

- BONET GARCÍA, M^a. T., REYES MARTÍNEZ, E. (2007): "Planteamientos sobre las cerámicas urbanas y rurales del territorio granadino". en: GARCÍA PORRAS, A., y VILLADA PAREDES, F. (Eds.): **La cerámica en entornos urbanos y rurales en el Mediterráneo medieval**. Museo de Ceuta Consejería de Educación, Cultura y Mujer. Ciudad Autónoma de Ceuta., pp. 159-189.
- MONTILLA TORRES, I., (2002): "Aportaciones para una tipología de la cerámica islámica en Jaén (ss. XI-XIII)". **Arqueología y Territorio Medieval**, 9, Universidad de Jaén, Jaén pp.181-208.
- MOTOS GUIRAO, E. (2003): "La cerámica almohade al Sur de Jaén". **Cerámicas islámicas y cristianas a fines de la Edad Media. Influencias e intercambios**, Ceuta, pp. 83-140.
- NAVARRO PALAZÓN, J. (1986): **La cerámica islámica en Murcia**. Vol. I.
- NAVARRO PALAZÓN, J. (1991): **Una casa islámica en Murcia. Estudio de su ajuar (siglo XIII)**, Murcia.
- PEDREGOSA MACÍAS, R. J. GÓMEZ COMINO, D. (2016): "Necrópolis rupestres de la ciudad de Loja y su entorno inmediato a partir de la intervención arqueológica en C/Cuesta de los Escalonillos y del descubrimiento de nuevas sepulturas". **Estudios sobre Patrimonio, Cultura y Ciencias Medievales**, 18, pp. 973-1020.
- PEDREGOSA MEGÍAS, R. J., GÓMEZ COMINO, D. (2018): "Evolución histórica de los espacios cementeriales rupestres de época altomedieval de rito cristiano e islámico en Loja" pp. 223-234. En: Toro Ceballos, F., Vidal-Castro, F. (Coords.): **Al-Andalus y el mundo cristiano. Relaciones sociales y culturales, intercambios económicos y aspectos jurídico-institucionales. Homenaje a Francisco Javier Aguirre Sádaba**. Alcalá la Real, Jaén.
- PERLES ROMÁN, B. D. y ANDRADES PÉREZ, E. M. (2009), "Estudio tipológico de un conjunto cerámico del siglo XII en la Avenida de la Marina de Algeciras", **Cae-taria**, Revista del Museo Municipal de Algeciras, 6-7, pp. 179-204.
- PULGAR, H. (1758): **Crónica de los Reyes Católicos don Fernando y doña Isabel**. Valencia.
- REYES MARTÍNEZ, E., (2005): "La cerámica islámica y cristiana de la tenería del puente del Carbón, Granada". **@rqueología y Territorio**, 2, Universidad de Granada, Granada pp. 109-124.
- RETUERCE VELADICIO, M. (1998): **La cerámica andalusí de la Meseta**. 2 vols. Madrid
- RODRÍGUEZ AGUILERA, A., (1999): "Estudio de las producciones postcalifales del alfar de la Casa de los Tiros (Granada). Siglos XI-XII". **Arqueología Medieval**, 6. Mértola, pp. 101-121.
- RODRÍGUEZ AGUILERA, A. y DE LA REVILLA NEGRO, L. (1993): "Los candiles de pie alto del Museo Nacional de Arte Hispano-Musulmán. Primeros resultados". **Revista del Centro de Estudios Históricos de Granada y su Reino**, 7. Año 1993. Granada, pp. 129-148.
- RODRÍGUEZ AGUILERA, A., GARCÍA-CONSUEGRA, J. M., MORCILLO MATILLAS, J., RODRÍGUEZ AGUILERA, J. (2011): **Cerámica común granadina del seiscientos. A partir de las cerámicas procedentes de la Excavación Arqueológica de C/ Candiota**, 6, 8 y 10, Granada.
- ROMO, A., VARGAS, J. M., GARCÍA, M. I. (1991): "Excavación de Urgencia en el solar Plaza de San Francisco 12, Álvarez Quintero 34-36 (Sevilla)", **Anuario Arqueológico de Andalucía**, 1989, Consejería de Cultura. Sevilla, pp. 465-473.
- ROSAL PAULI, R. del y DERQUI DEL ROSAL, F. (2005), **Noticias históricas de la ciudad de Loja**, Granada.
- ROSELLÓ BORDOY, G. (1978): **Ensayo de sistematización de la cerámica árabe en Mallorca**. Palma de Mallorca.
- RUIZ JIMÉNEZ, A. (2008): **Informe preliminar de la intervención arqueológica puntual en el yacimiento "El Manzanil", Loja (Granada)**, Delegación Provincial de la Consejería de Cultura en Granada, Granada, inédito.
- RUIZ JIMÉNEZ, A. (2010): "Intervención arqueológica puntual en el plan parcial del área urbanizable número 13 de El Batán. Fases I y II. (Yacimiento arqueológico de El Manzanil)". **Anuario Arqueológico de Andalucía**, 2008. Consejería de Cultura, Sevilla, pp.2911-2916.
- SALADO, J. B. y ARANCIBIA, A. (2003), "Málaga durante los imperios norteafricanos: almorávides y almohades, siglos XI-XII", **Mainake**, XXV, Diputación Provincial de Málaga, Málaga, pp. 69-102.
- SALINAS PLEGUEZUELO, M. E. (2012), **La cerámica islámica de Madinat Qurtuba de 1031 a 1236: Cronotipología y centros de producción**. Universidad de Córdoba, Córdoba.
- SALINAS PLEGUEZUELO, E., (2007): "Un vertedero urbano de época tardoalmohade en Córdoba", en: GARCÍA PORRAS, A., y VILLADA PAREDES, F. (Eds.): **La cerámica en entornos urbanos y rurales en el Mediterráneo medieval**. Museo de Ceuta Consejería de Educación, Cultura y Mujer. Ciudad Autónoma de Ceuta.,pp. 313-356.
- SALINAS PLEGUEZUELO, E., MÉNDEZ, M.^a C. (2008): "El ajuar doméstico de una casa almohade del siglo XII en Córdoba". **Anejos de Anales de Arqueología Cordobesa**, 1, Universidad de Córdoba, Córdoba, pp. 265 – 278.
- SALINAS PLEGUEZUELO, E., (2009): "La cerámica tardoalmohade en Córdoba y su relación con el suroeste peninsular". **IV Encuentro de Arqueología del Suroeste Peninsular**, Huelva (2009), 1316-1335.
- SÁNCHEZ MARTÍNEZ, J. A. (2013): **Actividad Arqueológica urgente en calle Maestro Monsálvez de Loja (Granada)**, Delegación Provincial de la Consejería de Cultura en Granada, Granada, inédito.
- SÁNCHEZ J. A., CASTELLANO GAMEZ M.: (1993): "Excavación Arqueológica de urgencia en el Huerto de Chismes (Muralla Norte de la Alcazaba de Loja, Granada)". **Anuario Arqueológico de Andalucía 1991, III**, Consejería de Cultura, Sevilla, pp. 199-202.
- TORRES, C. et alii. (1991): "Cerámica islámica de Mértola propuestas de cronología e funcionalidade", en **Actas do IV Congresso Internacional A Cerâmica Medieval no Mediterrâneo Ocidental, Mértola (16-22 novembro 1987)**. Lisboa, pp. 497-536.
- VALERA, D. de (1927): **Crónica de los Reyes Católicos**, Edición y estudio por Juan de Carriazo, Madrid.
- VERA REINA, M., LÓPEZ TORRES, P. (2005): **La cerámica medieval sevillana (siglos XII al XIV). La producción trianera**. B.A.R. Internacional. Series, 1403.

Recibido: 23/3/2022

Aceptado: 5/5/2022