

Monnaies de l'oppidum du Marduel (Saint-Bonnet-du-Gard)

Michel Py

Directeur de recherche honoraire au CNRS, UMR 5140-ASM, Montpellier

Résumé : L'oppidum du Marduel, à Saint-Bonnet-du-Gard, a livré 88 monnaies en stratigraphie, dont 25 seulement ont été publiées. Cette étude concerne le reste de ces découvertes, qui couvrent une longue période, de la fin du V^e s. av. n. è. à l'époque romaine, avec une nette concentration aux II^e-I^{er} s. av. n. è. Comme sur les autres sites de la basse vallée du Rhône, le numéraire de Marseille domine largement ; mais c'est parmi les émissions régionales de la fin de l'âge du Fer que l'on trouve les données les plus originales.

Mots-clés : Le Marduel, monnaies préromaines, Massalia, Volques Arécomiques

Title: Coins from Marduel Oppidum (Saint-Bonnet-du-Gard)

Abstract: The oppidum of Marduel, in Saint-Bonnet-du-Gard, delivered 88 coins in stratigraphy, of which only 25 were published. This study concerns the rest of these discoveries, which cover a long period, from the end of the 5th century B. C. to Roman times, with a clear concentration in the 2nd-1st c. B. C. As on the other sites in the lower Rhône Valley, coins from Marseille are very majority ; but it is among the regional emissions from the end of the Iron Age that we find the most original data.

Keywords: Le Marduel, pre-roman coins, Massalia, Volques Arécomiques

1. Introduction

L'oppidum du Marduel est situé sur la rive droite du Gardon, principalement sur la commune de Saint-Bonnet-du-Gard. Il domine un gué¹ et un important carrefour routier (fig. 1) qui le mettaient en relation avec les principaux oppidums de la région, ce qui explique sans doute son dynamisme et sa longévité. Le site a fait l'objet, entre 1975 et 1990, de seize campagnes de recherches archéologiques programmées comprenant plusieurs sondages sur la colline et à sa base, ainsi qu'une fouille plus étendue dite "Chantier Central" sur le flan est de la colline (fig. 2).

1.1. Bref historique de l'occupation du site

Le gisement comprend un habitat perché et une zone périurbaine sur la rive droite de la rivière, au lieu-dit Lafoux². Les plus anciennes traces de fréquentation de la colline datent de l'âge du Bronze final II (XI^e siècle av. n. è.) mais ces premiers habitants n'ont laissé que peu de vestiges. Une occupation plus dense se place ensuite à l'âge du Bronze final IIIb (IX^e siècle av. n. è.). À cette époque, des cabanes en matériaux légers, faites de torchis sur clayonnage et poteaux porteurs, se répartissent sur la face orientale de l'oppidum, occupant des petites terrasses naturelles. Des habitations étaient aussi implantées sur les berges du Gardon, au sud de Lafoux. Le mobilier de cette phase se rattache

¹ Charvet 1873 p.170.

² Fiches, Guerre 2002 ; Py 2015, p.48.

au groupe "mailhacien I" du Languedoc oriental. Plus sporadiques sont les témoins d'occupation du début du I^{er} âge du Fer (fin du VII^e et première moitié du VI^e siècle). Les habitations sont du même type que celles du Bronze final. Une seule construction en pierre appartient à cette époque : il s'agit d'un épais mur de terrasse qui a pu jouer également le rôle de fortification élémentaire.

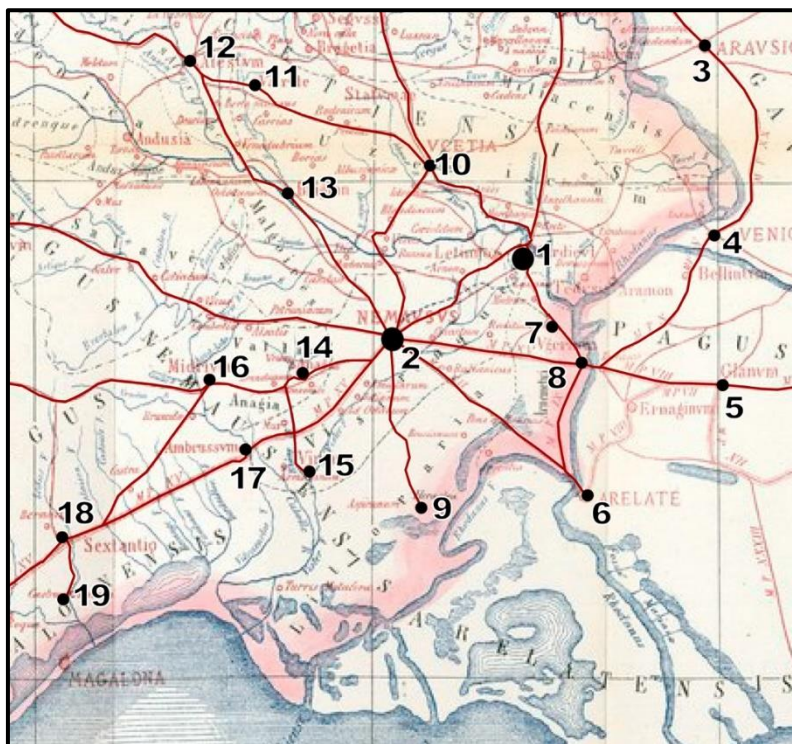


Fig. 1 : Situation de l'oppidum du Marduel dans la basse vallée du Rhône, avec indication des principaux sites régionaux de l'âge du Fer et du réseau de voies supposées d'origine préromaines, sur fond de carte de Charvet 1993. 1: Le Marduel -2: Nîmes -3: Orange -4: Avignon -5: Glanum -6: Arles -7: La Roche de Comps -8: Beaucaire -9: Espeyran (*Rhodanousia?*) -10: Uzès -11: Vié-Ciutat -12: L'Ermitage -13: Brignon -14: Nages -15: Le Cailar -16: Villevieille -17: Ambrussum -18: Sextantio -19: Lattara.

C'est à la fin du VI^e s. qu'un habitat permanent se fixe sur la colline, protégé sur les côtés est et sud par un rempart monumental, l'un des plus anciens connus en Languedoc³. Une vaste habitation contemporaine a été fouillée dans le Chantier central : appuyée au parement intérieur du rempart, elle est construite en pierre et possède deux pièces séparées par une cloison et une grande cour enclose⁴.

Une série de stèles et de piliers en pierre à angles chanfreinés, retrouvés en divers points dans des murs ou des remblais du V^e siècle, sont attribuables à une phase plus ancienne (VII^e ou VI^e s. av. n. è.), car une dizaine d'entre eux étaient en remploi dans les fondations de la maison à cour de la fin du VI^e siècle⁵. Parmi ces blocs se trouvait un fragment de buste hermaïque muni de deux têtes opposées. Un trou à la base du socle montre que ce buste était primitivement fixé sur l'un des hauts piliers monolithes trouvés en association. Ces éléments peuvent avoir appartenu à un ensemble rituel précédant l'habitat fortifié⁶.

³ Py 1990, vol.2, p.694-695.

⁴ Py, Lebeaupin 1994, p.222-226.

⁵ Py 1992.

⁶ Py 2011, p.22-27 ; Py 2011a, p131-135.

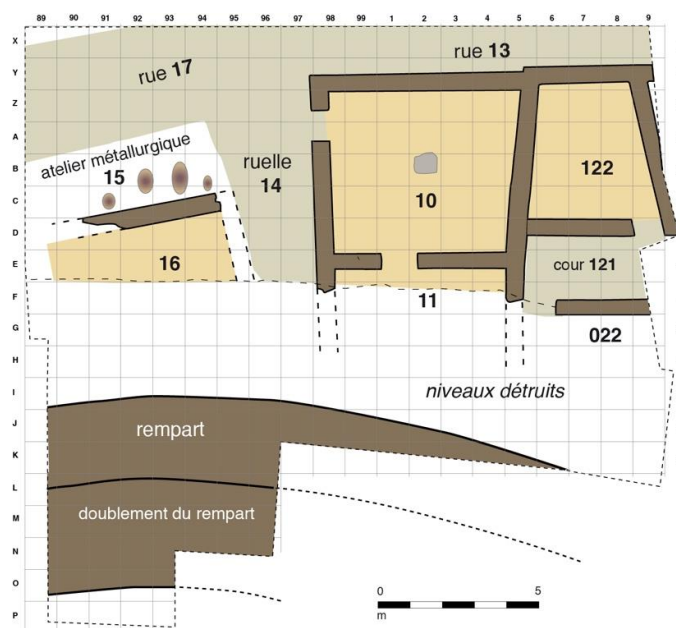


Fig. 2 : Plan du Chantier Central de l'oppidum du Marduel : état de la phase IB (vers -75/-25).

Les premières années du V^e siècle sont marquées par une intense activité : c'est à cette époque que se met en place, derrière le rempart, un système complexe de murs de soutènement faits de gros blocs entassés, retenant de puissants remblais de terre et de pierres. Sur les terrasses ainsi créées, plusieurs habitations en pierre, à pièce unique, sont construites. L'une d'entre elles possédait une cave en sous-sol. Peu après le milieu du V^e siècle, le quartier situé contre la fortification est partiellement incendié. Sur les ruines de cet incendie, plusieurs nouvelles maisons à une ou deux pièces sont construites le long de rues ou de ruelles, avec des murs faits d'un solin de pierres et d'une élévation d'adobes : les grandes lignes du plan ainsi mis en place seront conservées, dans ce secteur, jusqu'à l'abandon du site de hauteur dans les premières années de notre ère.

De nombreuses modifications interviennent dans l'architecture tout au long de cette période. Vers le milieu du II^e s., le rempart archaïque est renforcé par l'ajout d'un deuxième mur à l'extérieur, doublant le premier en largeur et en hauteur. Enfin, dans les dernières décennies précédant notre ère, on construit à l'emplacement d'anciennes habitations un vaste podium, sans doute pour un monument public, limité par un mur couronné de blocs de grand appareil.

L'ensemble du site de hauteur est abandonné vers 10 de n. è. au profit de la zone basse (quartier de Lafoux), où l'occupation connaît alors une sensible extension au bord de la rivière, avec l'installation de quartiers artisanaux, notamment pour la poterie⁷. La colline sera néanmoins réoccupée ponctuellement au V^e siècle de n. è., comme en témoignent des silos recoupant les niveaux préromains⁸.

Les fouilles de l'oppidum du Marduel révèlent donc, dans une même stratigraphie, l'évolution continue d'un quartier d'habitation et d'une fortification durant la quasi-totalité de l'âge du Fer. Malgré la stabilité des coutumes indigènes dont témoignent maints aspects (comme par exemple l'usage majoritaire de céramique non tournée, la présence de foyers décorés et de chenets, les enterrements infantile dans l'habitat⁹, les tombes à inscription gallo-grecque¹⁰...), l'ouverture du site vers la vallée

⁷ Fiches, Guerre 2002.

⁸ Raynaud 1984.

⁹ Py 1990, p.801 ; Dedet 2008, p.69.

¹⁰ Deux inscriptions funéraires gallo-grecques proviennent du quartier bas, en bordure du Gardon : l'une prend place sur un fût de colonne et mentionne l'anthroponyme Vritsurigos (OYPIΘΘOYPIFOY) (Lejeune 1985, p.302-304, G-217). L'autre, gravée sur une stèle et associée à une tombe de guerrier du deuxième quart du II^e s. av. n. è. (Py 1983), porte le nom d'ATIAA (Lejeune 1985, p.305, G-218).

du Rhône et vers le littoral méditerranéen, à la fois par voie terrestre en rejoignant le comptoir d'Espéyran/*Rhodanousia* et par voie fluviale en remontant le Rhône et le Gardon¹¹, par les contacts qu'elle a favorisés, explique sans doute la précocité de l'apparition de certains mobiliers ou de certaines techniques par rapport au reste de la région nîmoise (comme par exemple la précocité de la fortification et de l'architecture en dur, de la taille de pierre, de l'emploi de la brique ou de l'apparition de la monnaie).

Le Marduel fut certainement au deuxième âge du Fer l'un des sites majeurs du Languedoc oriental et sans doute, à la fin de la période, l'une des vingt-quatre agglomérations dépendant de Nîmes que mentionnent Strabon et Pline l'Ancien¹², mais son rôle fut sans doute, pour la confédération des Volques Arécomiques, celui d'une forteresse-frontière plutôt que celui d'une "place centrale". Situé à 19 km au nord-est de Nîmes, son abandon au début de notre ère, comme celui, contemporain, de l'oppidum de Nages à 12 km au sud-ouest, ne saurait être étranger à l'expansion de la colonie de *Nemausus* à la période augustéenne.

1.2. À propos des découvertes monétaires

C'est du "Chantier Central" (fig. 2) que proviennent toutes les monnaies étudiées ici. Les recherches conduites dans cette zone ont été publiées en détail dans une série d'études auxquels on pourra se référer pour connaître le contexte des découvertes monétaires¹³.

Un premier lot de 25 monnaies a été publié en 2017¹⁴ : il s'agit d'un pécule du V^e s. av. n. è. dispersé dans un niveau d'incendie, daté par le contexte aux alentours de 450/440, qui contenait 24 oboles de Marseille à la tête casquée (série OBM-2) et une obole au lion du groupe Lacydon (OBM-5c)¹⁵.

Les 62 monnaies restantes, toutes recueillies en contexte stratigraphique, étaient restées inédites ; elles font l'objet ci-après d'un catalogue commenté et largement illustré¹⁶, qui comporte les indications suivantes :

- un numéro d'ordre, de 1 à 62 ;
- le numéro d'inventaire (inv.) dans le médaillier du Marduel ;
- le numéro affecté à la monnaie (num.) dans l'inventaire général du mobilier du site ;
- le genre de monnaie ;
- le type monétaire, par rapport soit à la nomenclature de *Dicomon* pour les monnaies pré-augustéennes (Feugère, Py 2011), soit au *RIC* pour les monnaies postérieures (Mattingly, Sydenham 1930-2007) ;
- la description du droit et du revers ;

¹¹ Il est intéressant de noter que le Gardon présente, en face du Marduel, un terminus de navigation provoquant une rupture de charge. C'était néanmoins le point le plus proche de Nîmes pour le débarquement de marchandises transportées par bateau. De gros blocs de pierre taillés selon des techniques hellénistiques, provenant peut-être d'un quai, ont été découverts dans le lit du Gardon (Bessac, Pey 1982) et indiquent sans doute la présence d'un port aménagé à l'époque républicaine ou au Haut-Empire à quelques centaines de mètres au sud de l'oppidum.

¹² Strabon, *Géographie*, IV, I, 12 ; Pline l'Ancien, *Histoire naturelle*, III, 37.

¹³ La publication intégrale des fouilles du "Chantier Central" a fait l'objet d'une série d'articles dans les *Documents d'Archéologie Méridionale* : Raynaud 1984 ; Py, Lebeaupin 1986 ; 1989 ; 1992 : 1994.

¹⁴ Py 2017.

¹⁵ Les types monétaires utilisés dans cet article renvoient au *Dictionnaire* de Feugère, Py 2011 (*Dicomon*¹) et à sa version informatique actualisée (*Dicomon*² : <http://syslat.fr/--dicomon/>).

¹⁶ Les monnaies sont figurées à des tailles diverses, indiquées pour chaque groupe par une échelle millimétrique. Il a semblé inutile d'illustrer les monnaies peu ou pas lisibles, dont on trouvera néanmoins la description dans le catalogue. Sauf indication contraire, les photos de monnaie sont de l'auteur.

- la provenance, à savoir l'unité stratigraphique (Us)¹⁷, la zone et éventuellement le carré¹⁸, l'année de découverte, ainsi que le décapage (déc.) tel qu'il a été numéroté sur le terrain.
- la datation stratigraphique et la phase, fournis par le contexte de l'Us et la position de celle-ci dans diagramme général du Chantier Central¹⁹, sous la forme *terminus post quem/terminus ante quem*, négatifs si avant notre ère.
- la datation typologique, telle que proposée par *Dicomon* ou le *RIC* ;
- le métal, soit AR : argent, ARf : argent fourré, BR : bronze, LT : laiton, PO : potin ;
- la métrologie, à savoir successivement le poids en grammes, le module en mm, l'épaisseur en mm et l'orientation des coins en notation horaire ;
- enfin, d'éventuelles remarques.

2. Monnaies de Marseille

2.1. Oboles (fig. 3)

N° 1 (inv. 45, num. 1092). Obole à la tête d'Athéna. *Type* : OBM-3b. *Droit* : tête d'Athéna casquée à gauche. *Revers* : roue simple à quatre rayons, anépigraphe. *Provenance* : Us 11220, zone 11, 1981, carré E3, déc.22. *Datation stratigraphique* : -420/-400 (phase VE) ; *typologique* : -425/-400. *Métal* : AR. *Métrologie* : 0.36 g, 9 mm, 1.2 mm, 12 h. *Remarques* : monnaie brûlée, fort dégradée, d'où un poids très faible.

Bien que cette monnaie soit en très mauvais état, son identification est sûre. Son intérêt principal est la datation dans les dernières décennies du V^e s. fournie par la position du niveau de découverte dans la stratigraphie et par les céramiques associées²⁰. Cette datation correspond à celle généralement admise.

N° 2 (inv. 65, num. 1754). Obole MA. *Type* : OBM-7a. *Droit* : tête à droite, à chevelure bouclée. *Revers* : roue à quatre rayons, centre en petite boule, lettres MA (peu visibles) dans deux des cantons. *Provenance* : Us 17160, zone 17, 1983, carré Z92, déc.16. *Datation stratigraphique* : -375/-300 (phase IVB) ; *typologique* : -410/-325. *Métal* : AR. *Métrologie* : 0.66 g, 0.9-10 mm, 1.6 mm, 6 h.

N° 3 (inv. 68, num. 2126). Obole MA. *Type* : OBM-7a. *Droit* : tête d'Apollon à droite (usée) ; trace de grènetis. *Revers* : roue à quatre rayons à centre bouleté ; MA dans deux des cantons. *Provenance* : Us 44080, zone 44, 1986, carré G95, dec.8. *Datation stratigraphique* : -420/-400 (phase VE) ; *typologique* : -410/-325. *Métal* : AR. *Métrologie* : 0.54 g, 9.6-11 mm, 1.3 mm, 12 h. *Remarques* : sur la banquette "Di" (cf. Py, Lebeaupin 1992, fig. 34 et 35).

Ces deux monnaies inaugurent le style classique des oboles à la roue et légende MA que Marseille perpétuera jusqu'à sa prise par César en 49 av. n. è., sauf que dans cette première série, la tête d'Apollon (ou du Lacydon pour certains) est tournée à droite. La datation stratigraphique de l'obole n°3 correspond à la chronologie admise pour le démarrage de la série (vers 410 av. n. è.), tandis que la pièce n°2 s'inscrit dans la durée de circulation observée pour les oboles OBM-7a.

¹⁷ Les numéros d'Us correspondent à une systématisation *a posteriori* de la numérotation stratigraphique de terrain, dans le but de permettre une informatisation des données du site avec le logiciel *Syslat*TM.

¹⁸ Zone et carré peuvent être repérés sur le plan de la figure 2.

¹⁹ Les diagrammes stratigraphiques du Chantier Central ont été publiés dans les comptes-rendus de fouille, notamment dans Py, Lebeaupin 1992 pour la phase VE, Py, Lebeaupin 1989 pour les phases IVB, IIIB et IIIA, et Py, Lebeaupin 1986 pour la phase II et I.

²⁰ L'inventaire des céramiques de la phase VE est publié dans Py, Lebeaupin 1992, p.310, tableau VIII et p.299-303, fig. 38-42. La phase a également fourni plusieurs fibules de la fin du Ve s. (*ibidem*, p.307, fig. 46).



Fig. 3 : Oboles de Marseille provenant du Chantier Central de l'oppidum du Marduel.

N° 4 (inv. 49, num. 1293). Obole MA. *Type* : OBM-8. *Droit* : tête juvénile à gauche, sans favoris apparents, à chevelure bouclée terminée sur le front par une petite mèche en forme de corne. *Revers* : roue à quatre rayons à centre bouleté, lettres MA non bouletées dans deux des cantons. *Provenance* : Us 121270, zone 121, 1982, carré E6, déc.27. *Datation stratigraphique* : -375/-300 (phase IVB) ; *typologique* : -350/-175. *Métal* : AR. *Métrologie* : 0.81 g, 10.5 mm, 1.5 mm, 12 h.

N° 5 (inv. 66, num. 1921). Obole MA. *Type* : OBM-8. *Droit* : tête à gauche, sans favoris, à chevelure terminée sur le front par une petite mèche en forme de corne ; grènetis au pourtour. *Revers* : roue à quatre rayons, MA dans deux des cantons. *Provenance* : Us 1012160, zone 1012, 1984, carré D99, déc.16. *Datation stratigraphique* : -375/-300 (phase IVB) ; *typologique* : -350/-175. *Métal* : AR. *Métrologie* : 0.36 g, 8.8 mm, 1.4 mm, 12 h. *Remarques* : monnaie incomplète et très dégradée (brûlée ?), d'où un poids anormalement faible.

N° 6 (inv. 64, num. 1649). Obole MA. *Type* : OBM-10a. *Droit* : tête à gauche à chevelure bouclée ; favoris sur la joue. *Revers* : roue à quatre rayons à centre non bouleté ; lettres MA non bouletées dans deux des cantons. *Provenance* : Us 17060, zone 17, 1983, carré Y3, déc.6. *Datation stratigraphique* : -250/-200 (phase IIIB) ; *typologique* : -300/-125. *Métal* : AR. *Métrologie* : 0.67 g, 10.6 mm, 1.3 mm, 11 h.

N° 7 (inv. 76, num. 2134). Obole MA. *Type* : OBM-10b. *Droit* : tête d'Apollon à gauche à chevelure bouclée ; favoris sur la joue ; grènetis au pourtour. *Revers* : roue à quatre rayons, à centre en large boule ; lettres MA non bouletées dans deux des cantons. *Provenance* : Us 14030, zone 14, 1986, carré B96-C96, déc.3. *Datation stratigraphique* : -75/-25 (phase IB) ; *typologique* : -125/-50. *Métal* : AR. *Métrologie* : 0.64 g, 9-11 mm, 1.4 mm, 4 h.

N° 8 (inv. 20, num. 927). Obole MA. *Type* : OBM-10b. *Droit* : tête à gauche dans un cercle de grènetis. *Revers* : roue à quatre rayons, centre non bouleté, MA dans deux des cantons en lettres non bouletées. *Provenance* : Us 101090, zone 101, 1980, déc.9. *Datation stratigraphique* : -100/-75 (phase IA) ; *typologique* : -125/-50. *Métal* : AR. *Métrologie* : 0.60 g, 8.7 mm, 1.6 mm, 12 h. *Remarques* : monnaie très oxydée (passage au feu ?).

N° 9 (inv. 32, num. 949). Obole MA. *Type* : OBM-10b. *Droit* : tête à gauche ; chevelure en grandes mèches ; petite boucle au-dessus du front ; favoris sur la joue ; cercle de grènetis au pourtour. *Revers* : roue à quatre rayons à centre non bouleté ; légende MA en lettres non bouletées dans deux des cantons, largement hors flan. *Provenance* : Us 101060, zone 101, 1980, carré A5, déc.6. *Datation stratigraphique* : -100/-75 (phase IA) ; *typologique* : -125/-50. *Métal* : AR. *Métrologie* : 0.50 g, 8.5-10 mm, 1.2 mm, 4 h. *Remarques* : flan ovale plus petit que les coins.

N° 10 (inv. 17, num. 2137). Obole MA. *Type* : OBM-11a. *Droit* : tête à gauche à chevelure en grandes boucles. *Revers* : roue à quatre rayons dont le centre est faiblement bouleté ; légende MA en lettres épaisses et non bouletées dans deux des cantons. *Provenance* : Us 8030, zone 8, 1979, carré A4, déc.3. *Datation typologique* : -300/-200. *Métal* : AR. *Métrologie* : 0.54 g, 10 mm, 1 mm, 5 h. *Remarques* : cette monnaie était en position résiduelle dans un contexte de l'Antiquité tardive et ne bénéficie donc pas d'une datation stratigraphique.

N° 11 (inv. 42, num. 1209). Obole MA. *Type* : OBM-11a. *Droit* : tête à gauche à chevelure bouclée, sans favoris sur la joue. *Revers* : roue à quatre rayons, centre en petite boule, MA en lettres légèrement bouletées dans deux des cantons. *Provenance* : Us 122110, zone 122, 1981, carré z6, déc.11. *Datation stratigraphique* : -175/-100 (phase IIB) ; *typologique* : -300/-125. *Métal* : AR. *Métrologie* : 0.52 g, 6 mm, 1.5 mm, 6 h. *Remarques* : trouvée dans une urne.

N° 12 (inv. 63, num. 1647). Obole MA. *Type* : OBM-11a. *Droit* : tête juvénile à gauche, sans favoris sur la joue. *Revers* : roue à quatre rayons à centre en petite boule, lettres MA non bouletées dans deux des cantons. *Provenance* : Us 16110, zone 16,

1983, déc.11. *Datation stratigraphique* : -200/-175 (phase IIA) ; *typologique* : -300/-125. *Métal* : AR. *Métrologie* : 0.77 g, 9.5-11 mm, 1.1 mm, 9 h. *Remarques* : flan ovale.

N° 13 (inv. 70, num. 2128). Obole MA. *Type* : OBM-11a. *Droit* : tête d'Apollon à gauche à chevelure bouclée. *Revers* : roue à quatre rayons à centre non bouleté ; lettres MA bouletées dans deux des cantons. *Provenance* : Us 14070, zone 14, 1986, carré B96, déc.7. *Datation stratigraphique* : -300/-250 (phase IIIA) ; *typologique* : -300/-125. *Métal* : AR. *Métrologie* : 0.51 g, 9.7-12 mm, 0.8 mm, 1 h.

N° 14 (inv. 38, num. 645). Obole MA. *Type* : OBM-11e. *Droit* : tête d'Apollon à gauche, sans favoris sur la joue. *Revers* : roue à quatre rayons, centre en petite boule, MA dans deux des cantons, lettres bouletées, avec A à barre brisée. *Provenance* : Us 12030, zone 12, 1980, carré E6, déc.3. *Datation stratigraphique* : -25/10 (phase IC) ; *typologique* : -300/-50. *Métal* : AR. *Métrologie* : 0.54 g, 9 mm, 1 mm, 2 h.

N° 15 (inv. 69, num. 2127). Oboles MA ? *Type* : OBM-8/11 ? *Droit* : tête à gauche. *Revers* : fruste. *Provenance* : Us 14070, zone 14, 1986, carré Z96, déc.7. *Datation stratigraphique* : -300/-250 (phase IIIA). *Métal* : AR. *Métrologie* : 0.25 g.

N° 16 (inv. 80, num. 2139). Oboles MA. *Type* : OBM-8/11. *Droit* : tête à gauche. *Revers* : roue à quatre rayons ; légende invisible. *Provenance* : Us 14030, zone 14, 1986, carré B96-C96, déc.3. *Datation stratigraphique* : -75/-25 (phase IB). *Métal* : AR. *Métrologie* : 0.47 g, 8.8 mm, 0.8 mm. *Remarques* : monnaie très dégradée, difficilement lisible.

Ces 13 pièces illustrent la longue durée des oboles MA avec tête à gauche, dont les émissions couvrent plus de trois siècles avec d'infimes variations de détail : tête cornue pour les plus anciennes, tête juvénile avec ou sans favoris à partir du III^e s., légende en lettres bouletées ou non, avec un seul exemple de A à barre brisée (n°14)²¹. Les exemplaires les plus récents, de la première moitié du I^{er} s., utilisent souvent des flans plus petits que les coins.

2.2. Moyens bronzes de Marseille (fig. 4)

Remarquons d'abord l'absence totale au Marduel des grands bronzes de Marseille, que ce soient les types au taureau (GBM-13 à 22) ou au trépied (GBM-23 à 27). Ces émissions anciennes (III^e-II^e s. av. n. è.), bien attestées sur le littoral (à Lattes, Martigues, Tauroeis, Olbia, Vallauris...), sont en général rares sur les sites de l'arrière-pays.

Avec 12 exemplaires, les moyens bronzes de Marseille constituent 19% des monnaies dispersées recueillies dans le Chantier Central. Cette fréquence rapproche plus Le Marduel de la Provence, où l'on observe des taux de 10 à 25 %, que du Languedoc, où les proportions de moyens bronzes sont beaucoup plus faibles (par exemple Nages 4,5 %, Ambrussum 3 %, Vié-Cioutat 2,1 %, Gaujac 4,1 %, Laudun 2,4 %...), à l'exception notable de Lattes (16,5 %).

N° 17 (inv. 35, num. 952). Moyen bronze au taureau, demi-cercle. *Type* : MBM-28-7. *Droit* : tête d'Apollon lauré à gauche ; grandes mèches dans le cou. *Revers* : taureau cornupète à droite sur une ligne de terre ; au dessus, demi-cercle ; traces de lettres à l'exergue. *Provenance* : Us 101060, zone 101, 1980, carré A4, déc.6. *Datation stratigraphique* : -100/-75 (phase IA) ; *typologique* : -210/-75. *Métal* : BR. *Métrologie* : 5.01 g, 21 mm, 2.6 mm, 3 h.

N° 18 (inv. 85, num. 2144). Moyen bronze au taureau cornupète. *Type* : MBM-28-11. *Droit* : tête d'Apollon lauré à gauche ; cercle de grènetis au pourtour. *Revers* : taureau cornupète à droite ; légende M(ΑΣΣ)A à l'exergue ; au-dessus du taureau, rameau. *Provenance* : Us 14030, zone 14, 1986, carré B96-C96, déc.3. *Datation stratigraphique* : -75/-25 (phase IB) ; *typologique* : -210/-125. *Métal* : BR. *Métrologie* : 4.96 g, 18 mm, 2.5 mm, 10 h.

²¹ Les oboles MA avec un A à barre brisée sont très minoritaires par rapport à celles montrant un A à barre droite : par exemple à Lattes, une seule (n°2404) sur 60 oboles (Py 2006) ; à Entremont, seulement 10 (n°52, 62, 491-496, 1568-1569) sur 1647 oboles (Gentric 2021, notamment fig.262).



Fig. 4 : Moyens bronzes de Marseille provenant du Chantier Central de l'oppidum du Marduel.

N° 19 (inv. 54, num. 1445). Moyen bronze au taureau cornupète. Type : MBM-28-12. Droit : tête d'Apollon lauré à gauche. Revers : taureau cornupète à droite; au-dessus, grappe de raisin. Provenance : Us 16090, zone 16, 1982, carré E89, dec.9. Datation stratigraphique : -175/-100 (phase IIB) ; typologique : -210/-125. Métal : BR. Métrologie : 5.37 g, 20 mm, 2.6 mm, 6 h.

N° 20 (inv. 90, num. 2148). Moyen bronze au taureau cornupète. Type : MBM-28-15. Droit : tête d'Apollon lauré à gauche. Revers : taureau cornupète à droite ; au-dessus du taureau, victoire volant à droite; exergue hors flan. Provenance : Us 101060, zone 101, 1983, carré Z1, dec.6. Datation stratigraphique : -100/-75 (phase IA) ; typologique : -210/-125. Métal : BR. Métrologie : 3.83 g, 18 mm, 1.7 mm, 9 h. Remarques : monnaie incomplète.

N° 21 (inv. 24, num. 936). Moyen bronze au taureau cornupète. Type : MBM-33-2. Droit : tête d'Apollon lauré à gauche; chevelure bouclée; tresses dans le cou. Revers : taureau cornupète à droite sur une ligne de terre; queue enroulée ; au-dessus du taureau, lettre A à barre brisée. Provenance : Us 101060, carré B2, sous un col d'amphore, zone 101, 1980, carré B2, dec.6. Datation stratigraphique : -100/-75 (phase IA) ; typologique : -210/-75. Métal : BR. Métrologie : 3.62 g, 19 mm, 2.2 mm, 4 h.

N° 22 (inv. 33, num. 950). Moyen bronze au taureau cornupète. Type : MBM-33-2. Droit : tête d'Apollon lauré à gauche (peu visible). Revers : taureau cornupète à droite ; légende (M)ΑΣΣΑ à l'exergue ; au-dessus du taureau, lettre A inclinée. Provenance : Us 101090, zone 101, 1980, carré A3, dec.9. Datation stratigraphique : -100/-75 (phase IA) ; typologique : -125/-75. Métal : BR. Métrologie : 4.68 g, 19 mm, 2 mm, 6 h.

N° 23 (inv. 86, num. 2145). Moyen bronze au taureau cornupète . Type : MBM-33-2. Droit : tête d'Apollon lauré à gauche. Revers : taureau cornupète à droite ; légende ΜΑΣΣΑ à l'exergue ; au-dessus du taureau, lettre A. Provenance : Us 14030, zone 14, 1986, carré B96-C96, dec.3. Datation stratigraphique : -75/-25 (phase IB) ; typologique : -125/-75. Métal : BR. Métrologie : 3.63 g, 19 mm, 1.8 mm, 12 h.

N° 24 (inv. 30, num. 947). Moyen bronze au taureau cornupète de variété indéterminée. Type : MBM-X. Droit : tête d'Apollon lauré à gauche; tresses dans le cou. Revers : taureau cornupète à droite sur une ligne de terre; à l'exergue (ΜΑΣΣΑ)ΑΙ. Provenance : Us 101060, zone 101, 1980, carré A5, dec.6. Datation stratigraphique : -100/-75 (phase IA) ; typologique : -210/-75. Métal : BR. Métrologie : 2.92 g, 18 mm, 1.8 mm, 10 h.

N° 25 (inv. 41, num. 2125). Moyen bronze au taureau cornupète de variété indéterminée. *Type* : MBM-X. *Droit* : tête d'Apollon lauré à gauche. *Revers* : taureau cornupète à droite. *Provenance* : Us 122111, zone 122, 1981, carré A6, fosse 11A. *Datation stratigraphique* : -175/-100 (phase IIB) ; *typologique* : -210/-75. *Métal* : BR. *Métrologie* : 3.01 g, 19 mm, 2 mm, 7 h.

N° 26 (inv. 43, num. 1210). Moyen bronze au taureau cornupète de variété indéterminée. *Type* : MBM-X. *Droit* : tête d'Apollon lauré à gauche. *Revers* : taureau cornupète à droite. *Provenance* : Us 122110, zone 122, 1981, dec.8B. *Datation stratigraphique* : -175/-100 (phase IIB) ; *typologique* : -210/-75. *Métal* : BR. *Métrologie* : 4.07 g, 19 mm, 2 mm, 9 h.

N° 27 (inv. 61, num. 1645). Moyen bronze au taureau cornupète. *Type* : MBM-X. *Droit* : tête d'Apollon lauré à gauche (très usé). *Revers* : taureau cornupète à droite; lettre possible (A?) au-dessus du taureau. *Provenance* : Us 101060, zone 101, 1983, carré z4, dec.6. *Datation stratigraphique* : -100/-75 (phase IA) ; *typologique* : -210/-75. *Métal* : BR. *Métrologie* : 4.12 g, 19 mm, 1.9 mm, 12 h.

N° 28 (inv. 71, num. 2129). Quart de moyen bronze au taureau cornupète. *Type* : MBM-X. *Droit* : tête d'Apollon à gauche. *Revers* : taureau cornupète à droite. *Provenance* : Us 14030, zone 14, 1986, carré B96-C96, dec.3. *Datation stratigraphique* : -75/-25 (phase IB) ; *typologique* : -210/-75. *Métal* : BR. *Métrologie* : 1.15 g, 12 h.

Comme souvent, ces moyens bronzes de Marseille, frappés sur des flans contenant une proportion significative de plomb, sont mal conservés et parfois difficilement lisibles. S'y ajoute une certaine usure due à la durée de circulation, bien que la plupart des datations fournies par les contextes (II^e ou début du I^{er} s. av. n. è.) soient antérieures ou de peu postérieures au *terminus ante quem* admis pour les différentes variétés. Une originalité cependant : le moyen bronze n°28 soigneusement coupé en 4, qui devait à l'origine peser dans les 4,5 g, et qui est réduit au poids d'un petit bronze léger.

2.3. Petits bronzes de Marseille (fig. 5)

Les fouilles du Chantier Central n'ont livré que 13 petits bronzes de Marseille au taureau cornupète, représentant seulement 20% des monnaies dispersées dans l'habitat. Tous, en outre, ont été recueillis dans des niveaux du I^{er} s. av. n. è., même si certaines variétés correspondent à des émissions de la deuxième moitié du II^e s. Cette proportion est du même ordre que sur les sites de l'hinterland du Languedoc oriental (par ex. Nages 20 à 26 %, Nîmes 22 %, Vié-Cioutat 23 %...), mais bien moindre qu'à Lattes (42 %) ou que sur la plupart des sites provençaux (comme Saint-Pierre-lès-Martigues 65 %, Olbia 64 %, le Baou-Roux 50 %, Bollène 48 %, Entremont 41 %, Cavaillon 38 %...).

D'un point de vue typologique, tous ces petits bronzes postérieurs au milieu du II^e s. présentent, comme attendu, une tête à droite.

N° 29 (inv. 34, num. 951). Petit bronze au taureau cornupète. *Type* : PBM-39-2. *Droit* : tête d'Apollon lauré à droite; grandes tresses dans le cou; derrière, corne d'abondance. *Revers* : taureau cornupète à droite; au-dessus ΜΑΣΣΑ; exergue hors flan; cercle de grènetis au pourtour. *Provenance* : Us 101060, zone 101, 1980, carré A3, déc.6. *Datation stratigraphique* : -100/-75 (phase IA) ; *typologique* : -150/-100. *Métal* : BR. *Métrologie* : 2.09 g, 13.7 mm, 1.7 mm, 7 h. *Remarques* : au revers, une dépression mange le corps du taureau (tentative de percement ?).

N° 30 (inv. 21, num. 932). Petit bronze au taureau cornupète, ΜΑΣΣΑ/ΛΙΗΤΩΝ. *Type* : PBM-39/40. *Droit* : tête d'Apollon à droite, coiffé d'un double bandeau; longues tresses ondulées pendant dans le cou; possible monogramme ΠΑ derrière. *Revers* : taureau cornupète à droite sur une ligne de terre; au-dessus, légende ΜΑΣΣΑ peu visible; traces de lettres à l'exergue. *Provenance* : Us 10020, zone 10, 1980, carré A1, déc.2. *Datation stratigraphique* : -75/-25 (phase IB) ; *typologique* : -150/-100. *Métal* : BR. *Métrologie* : 1.34 g, 13 mm, 1.8 mm, 10 h.

N° 31 (inv. 19, num. 926). Petit bronze au taureau cornupète, ΜΑΣΣΑ/caducée. *Type* : PBM-45-1. *Droit* : tête laurée d'Apollon à droite dans un cercle de grènetis. *Revers* : taureau cornupète à droite sur une ligne de terre; au-dessus, légende ΜΑΣΣΑ peu visible; à l'exergue caducée à gauche; cercle continu au pourtour. *Provenance* : Us 101060, zone 101, 1980, carré C4, déc.6. *Datation stratigraphique* : -100/-75 (phase IA) ; *typologique* : -150/-100. *Métal* : BR. *Métrologie* : 2.52 g, 13.5 mm, 2.6 mm, 1 h.

N° 32 (inv. 25, num. 937). Petit bronze au taureau cornupète. *Type* : PBM-46-5. *Droit* : tête d'Apollon à droite. *Revers* : taureau cornupète à droite sur une ligne de terre; à l'exergue, lettre Λ. *Provenance* : Us 101080, carré C2, zone 101, 1980, déc.8. *Datation stratigraphique* : -100/-75 (phase IA) ; *typologique* : -150/-100. *Métal* : BR. *Métrologie* : 2.07 g, 13.05 mm, 2.9 mm, 5 h.



Fig. 5 : Petits bronzes de Marseille provenant du Chantier Central de l'oppidum du Marduel.

N° 33 (inv. 27, num. 944). Petit bronze au taureau cornupète. *Type* : PBM-47-17. *Droit* : tête d'Apollon lauré à droite; grandes mèches horizontales dans le cou; traces d'un grènetis. *Revers* : taureau cornupète à droite sur une ligne de terre; queue revenant en ondulant sur le dos (type A2 de Gentric 1987); au-dessus ΜΑΣΣΑ; à l'exergue, ΛΙ. *Provenance* : Us 101060, zone 101, 1980, carré B4, déc.6. *Datation stratigraphique* : -100/-75 (phase IA) ; *typologique* : -150/-100. *Métal* : BR. *Métrologie* : 2.02 g, 14 mm, 2.2 mm, 7 h.

N° 34 (inv. 22, num. 933). Petit bronze au taureau cornupète. *Type* : PBM-50. *Droit* : tête d'Apollon lauré à droite dans un cercle de grènetis; deux petites tresses dans le cou. *Revers* : taureau cornupète à droite sur une ligne de terre (type B de Gentric 1987); légende difficilement lisible: au-dessus, ΜΑΣΣΑ, à l'exergue, probablement ΛΙΑ; cercle de grènetis au pourtour. *Provenance* : Us 10020, zone 10, 1980, carré A4, déc.2. *Datation stratigraphique* : -75/-25 (phase IB) ; *typologique* : -120/-80. *Métal* : BR. *Métrologie* : 1.93 g, 16 mm, 1.7 mm, 6 h.

N° 35 (inv. 83, num. 2142). Petit bronze au taureau cornupète. *Type* : PBM-50. *Droit* : tête d'Apollon lauré à droite (oxydée). *Revers* : taureau cornupète à droite sur une ligne de terre (type A2 de Gentric 1987); au-dessus, ΜΑΣΣΑ; à l'exergue, ΛΙΑ. *Provenance* : Us 14030, zone 14, 1986, carré B96-C96, déc.3. *Datation stratigraphique* : -75/-25 (phase IB) ; *typologique* : -120/-80. *Métal* : BR. *Métrologie* : 2.49 g, 15 mm, 2 mm, 7 h.

N° 36 (inv. 87, num. 2146). Petit bronze au taureau cornupète. *Type* : PBM-65-19 ou PBM-65-21. *Droit* : tête d'Apollon à droite; devant, un grand Π. *Revers* : taureau cornupète à droite (type D de Gentric 1987) dans un cercle continu; au-dessus (ΜΑΣΣΑ); légende d'exergue hors flan. *Provenance* : Us 14030, zone 14, 1986, carré B96-C96, déc.3. *Datation stratigraphique* : -75/-25 (phase IB) ; *typologique* : -70/-50. *Métal* : BR. *Métrologie* : 1.29 g, 9.6 mm, 2 mm, 4 h. *Remarques* : flan très petit mais épais, d'où un poids correct.

N° 37 (inv. 53, num. 1719). Petit bronze au taureau cornupète. *Type* : PBM-39/50. *Droit* : tête d'Apollon à droite de type "romanisé" ; cercle de grènetis au pourtour. *Revers* : taureau cornupète à droite dans un cercle continu; au-dessus (M)ΑΣΣ(A); exergue usé. *Provenance* : Us 17051, zone 17, 1982, carré Z94, déc.5A. *Datation stratigraphique* : -25/10 (phase IC) ; *typologique* : -150/-80. *Métal* : BR. *Métrologie* : 1.89 g.

N° 38 (inv. 62, num. 1646). Petit bronze au taureau cornupète. *Type* : PBM-39/50. *Droit* : tête d'Apollon à droite dans un cercle de grènetis. *Revers* : taureau cornupète à droite. *Provenance* : Us 101060, zone 101, 1983, carré Z4, déc.6. *Datation stratigraphique* : -100/-75 (phase IA) ; *typologique* : -150/-80. *Métal* : BR. *Métrologie* : 2.31 g, 13.5 mm, 2.5 mm, 6 h. *Remarques* : monnaie très oxydée.

N° 39 (inv. 39, num. 656). Petit bronze au taureau cornupète. *Type* : PBM-39/66. *Droit* : tête d'Apollon à droite, de petite taille. *Revers* : taureau cornupète à droite; traces de lettres à l'exergue. *Provenance* : Us 12040, zone 12, 1981, carré C6, déc.4. *Datation stratigraphique* : -25/10 (phase IC). *Métal* : BR. *Métrologie* : 1.89 g, 15.2 mm, 2 mm, 12 h.

N° 40 (inv. 40, num. 2124). Petit bronze au taureau cornupète. *Type* : PBM-39/66. *Droit* : tête d'Apollon à droite. *Revers* : taureau cornupète à droite. *Provenance* : Us 121120, zone 121, 1981, carré G7, déc.12. *Datation stratigraphique* : -100/-75 (phase IA) ; *typologique* : -150/-50. *Métal* : BR. *Métrologie* : 0.81 g, 12.5 mm, 0.9 mm, 5 h. *Remarques* : monnaie extrêmement usée.

N° 41 (inv. 82, num. 2141). Petit bronze au taureau cornupète. *Type* : PBM-53/66. *Droit* : tête d'Apollon lauré à droite; couronne prolongée par trois barrettes au-dessus du front; cercle de grènetis au pourtour. *Revers* : taureau cornupète à droite; queue revenant horizontalement sur le dos (type C ou D de Gentric 1987); au-dessus ΜΑΣΣΑ en lettres bouletées; différent d'exergue hors flan. *Provenance* : Us 14030, zone 14, 1986, carré B96-C96, déc.3. *Datation stratigraphique* : -75/-25 (phase IB); *typologique* : -90/-50. *Métal* : BR. *Métrologie* : 1.36 g, 13 mm, 1.8 mm, 12 h.

3. Monnaies inspirées du petit bronze de Marseille (fig. 6)

N° 42 (inv. 46, num. 1093). Petit bronze NOYΜΙΑΟY (anciennement lue KIMENOYAO). *Type* : PBI-48. *Droit* : tête à droite, avec abondantes tresses dans le cou; cercle de grènetis au pourtour. *Revers* : taureau cornupète à droite sur une ligne de terre, dans un cercle continu; légende NOY au-dessus du taureau, ΜΙΑ à l'exergue et OY devant. *Provenance* : Us 121120, zone 121, 1981, déc.12. *Datation stratigraphique* : -100/-75 (phase IA); *typologique* : -125/-75. *Métal* : BR. *Métrologie* : 2.48 g, 15 mm, 1.7 mm, 6 h.

N° 43 (inv. 52, num. 1418). Petit bronze ΤΝΙ ΛΛ. *Type* : PBI-57-2. *Droit* : tête d'Apollon lauré à droite dans un cercle de gros grènetis. *Revers* : taureau cornupète à droite; pattes repliées sous le corps; queue enroulée vers le bas; au-dessus, lettres ΤΝΙ bouletées; lettres à l'exergue, sans doute ΛΛ. *Provenance* : Us 17051, zone 17, 1982, carré z4, déc.5A. *Datation stratigraphique* : -25/10 (phase IC); *typologique* : -100/-50. *Métal* : BR. *Métrologie* : 1.84 g, 12.2 mm, 2.3 mm, 4 h.



Fig. 6 : Petits bronzes d'inspiration massaliète provenant de l'oppidum du Marduel et comparaison avec deux exemplaires de la BnF.

Ces deux bronzes d'inspiration massaliète du I^{er} s. av. n. è. (série PBI) sont intéressants, notamment parce qu'il s'agit de variétés déjà répertoriées, auxquelles ils fournissent pour la première fois une référence à la fois géographique et chronologique.

Le n°42 correspond à la monnaie n°2225 de la BnF, également illustrée dans l'Atlas de La Tour²², sur laquelle F. de Saulcy avait proposé de lire la légende autour du taureau : KIME dextrogyre à l'exergue, NOY au-dessus du taureau et ΛO vertical descendant devant, soit KIMENOYAO, terme que l'auteur rapprochait du nom antique de Cimiez : Cemenelum/Κεμενελον²³. C'est certainement ce rapprochement qui a guidé la lecture d'une pièce moyennement conservée (fig. 6). L'exemplaire

²² La Tour 1892, pl. V; Muret, Chabouillet 1889, p.43. Nouvelle numérotation BnF : GAU-2273. Cet exemplaire était, à ma connaissance, le seul attesté jusqu'à présent.

²³ De Saulcy 1867, p.333. Cette lecture a été suivie par tous ses successeurs, de Muret, Chabouillet 1889 à Blanchet 1905, p.125 et Depeyrot 2002, p.36 : A. Blanchet récusait néanmoins le rapprochement avec le nom de Cimiez.

du Marduel, issu apparemment du même coin, permet de proposer un déchiffrement dextrogyre différent : NOY en haut, MIA à l'exergue et OY devant, soit NOYMIAOY.

Le bronze n°43 peut être quant à lui comparé à la monnaie n°1693 de la BnF (fig.6)²⁴ avec laquelle il montre une forte parenté : grosse tête aux cheveux hirsute au droit, taureau aux pattes bizarrement repliées²⁵, queue enroulée vers le bas, graphie des lettres bouletées. Comme pour l'exemplaire précédent, cette monnaie constitue à ma connaissance la seule attestation en dehors de la BnF : elle fournit une première datation de contexte et confirme l'origine bas-rhodanienne du type.



Fig. 7 : Potins méridionaux et imitation d'un petit bronze de Nîmes provenant du Chantier Central de l'oppidum du Marduel.

4. Potins méridionaux (fig. 7)

Le Chantier Central a livré trois potins au long cou de fabrication méridionale (série PTM), représentant 4,7 % de la circulation générale, ce qui est peu mais n'est pas très éloigné des proportions observées sur plusieurs sites du Languedoc oriental (Lattes : 5 %, Ambrussum : 4.4 %, Laudun : 4.3 %, Nages : 4,2 %, Nîmes : 3.4 %) ou de Provence (Le Baou-Roux : 5.5 %, Mourières : 4.5 %, Rognac : 3.8 %, Bollène : 3.5 % ; La Courtine : 3.4 %), mais reste inférieur aux valeurs observées sur certains sites de l'arrière-pays gardois (Vié-Cioutat : 14.6 % ; Gaujac : 13.6 % ; L'Ermitage : 11.1 %).

N° 44 (inv. 48, num. 1291). Potin au long cou de classe A. *Type* : PTM-212. *Droit* : tête à droite occupant tout le champ, au profil grossièrement esquissé, avec un œil en creux; bandeau courbe en fort relief séparant le crâne ou le casque du visage, terminé à la base en lambda; bourrelet périphérique. *Revers* : animal à gauche, patte avant et arrière repliées sous le corps; corps formé par deux excroissances bombées reliées entre elles; long cou peu visible à tête atrophiée; queue remontant en S sur le dos; bourrelet périphérique. *Provenance* : Us 15030, zone 15, 1982, carré A94, déc.3. *Datation stratigraphique* : -75/-25 (phase IB) ; *typologique* : -100/-50. *Métal* : PO. *Métrologie* : 3.03 g, 17 mm, 1.8 mm, 3 h.

N° 45 (inv. 18, num. 920). Potin au long cou de classe A. *Type* : PTM-214. *Droit* : tête casquée à gauche, avec liseré en relief marquant la bordure du casque; œil évoqué par une petite dépression; bouche lunée; cercle de contour. *Revers* : animal à gauche sur une ligne de terre; pattes repliées sous le corps; queue remontant en S au-dessus du dos; cercle de contour. *Provenance* : Us 122060, zone 122, 1980, carré A6, déc.6. *Datation stratigraphique* : -75/-25 (phase IB) ; *typologique* : -100/-50. *Métal* : PO. *Métrologie* : 2.63 g, 15 mm, 1.8 mm, 9 h.

N° 46 (inv. 23, num. 934). Potin au long cou de classe C. *Type* : PTM-233. *Droit* : tête à gauche globuleuse; œil marqué par une légère dépression; bouche lunée; cercle périphérique. *Revers* : animal à droite sur une ligne de terre; jambe avant tendue; queue revenant en S sur le dos; cercle continu au pourtour. *Provenance* : Us 10020, zone 10, 1980, carré C4, déc.2. *Datation stratigraphique* : -75/-25 (phase IB) ; *typologique* : -100/-50. *Métal* : PO. *Métrologie* : 3.17 g, 16 mm, 2.5 mm, 10 h.

²⁴ Nouvelle numérotation BnF : GAU-1710

²⁵ Le dessin des pattes n'est pas sans évoquer les taureaux schématisés des potins méridionaux.

5. Imitation d'un petit bronze de Nîmes (fig. 7)

Si les petits bronzes de Nîmes et des Volques Arécomiques sont absents de l'échantillon étudié, on trouve une imitation du petit bronze nîmois au sanglier NIM-2698 :

N° 47 (inv. 84, num. 2143). Imitation NAMA/ΣΑΤ. *Type* : NIM-2698A. *Droit* : tête à gauche de style barbare; cheveux en grandes mèches; torque (?). *Revers* : sanglier schématique à gauche; légende NAMA en lettres bouletées au-dessus; exergue hors flan. *Provenance* : Us 14030, zone 14, 1986, carré B96-C96, déc.3. *Datation stratigraphique* : -75/-25 (phase IB); *typologique* : -100/-70. *Métal* : BR. *Métrologie* : 1.67 g, 13.5 mm, 1.9 mm, 6 h.

Ce genre de contrefaçon est assez rare : avec une tête à gauche et un sanglier à gauche, il est attesté à Brignon et à Nages en deux exemplaires²⁶ ; avec une tête à droite et un sanglier à droite, à Alès, Orange et Vernègues²⁷ ; et avec une tête à gauche et un sanglier à droite, à Bollène²⁸. Bien que des liaisons de revers aient été remarquées sur certains spécimens, la variété des types et des provenances suggère plus des initiatives locales qu'un atelier particulier.

6. Oboles arécomiques (fig. 8)

Le Chantier central a livré 10 oboles en argent à légende MA d'un style particulier, que l'on propose, depuis Deroc 1999, d'attribuer aux Volques Arécomiques. Ces oboles se caractérisent par la présence d'une à trois lettres derrière la nuque ou sous le menton de la tête au droit. Autres traits communs : au droit, souvent, trois mèches en crochet dans la chevelure ; au revers, des lettres systématiquement bouletées avec A à barre droite.

N° 48 (inv. 73, num. 2131). Obole Λ. *Type* : OBV-4. *Droit* : tête d'Apollon à gauche, chevelure bouclée; Λ couché à gauche derrière le cou. *Revers* : roue à quatre rayons, centre peu bouleté; lettres MA bouletées dans deux des cantons. *Provenance* : Us 14030, zone 14, 1986, carré B96-C96, déc.3. *Datation stratigraphique* : -75/-25 (phase IB); *typologique* : -75/-25. *Métal* : AR. *Métrologie* : 0.54 g, 9.3 mm, 1.1 mm, 6 h.

N° 49 (inv. 79, num. 2138). Obole Λ. *Type* : OBV-4. *Droit* : tête à gauche, avec trois grands crochets dans la chevelure; derrière, lettre Λ couchée. *Revers* : roue à quatre rayons, centre en petite boule; lettres MA bouletées dans deux des cantons. *Provenance* : Us 14030, zone 14, 1986, carré B96-C96, déc.3. *Datation stratigraphique* : -75/-25 (phase IB); *typologique* : -75/-25. *Métal* : AR. *Métrologie* : 0.56 g, 10.3 mm, 1.1 mm, 6 h.

N° 50 (inv. 81, num. 2140). Obole NA. *Type* : OBV-6. *Droit* : tête d'Apollon à gauche; chevelure avec trois grands crochets; lettres bouletées NA verticales montantes derrière; cercle de grènetis au pourtour. *Revers* : roue à quatre rayons et petite boule centrale; lettres MA bouletées dans deux des cantons. *Provenance* : Us 14030, zone 14, 1986, carré B96-C96, déc.3. *Datation stratigraphique* : -75/-25 (phase IB); *typologique* : -75/-25. *Métal* : AR. *Métrologie* : 0.53 g, 9.5 mm, 1.4 mm, 7P h.



Fig. 8 : Oboles MA de type arécomique provenant du Chantier Central de l'oppidum du Marduel.

²⁶ Type NIM-2698A : cf. Chevillon 2013, fig. 2 ; Berthod 2015 ; Gentric, Richard Ralite 2016, n°222 ; Py à paraître/a, n°218-219.

²⁷ Type NIM-2698B : Chevillon 2013, fig. 3.

²⁸ Type NIM-2698C : Gentric 1981, p.34, n°390.

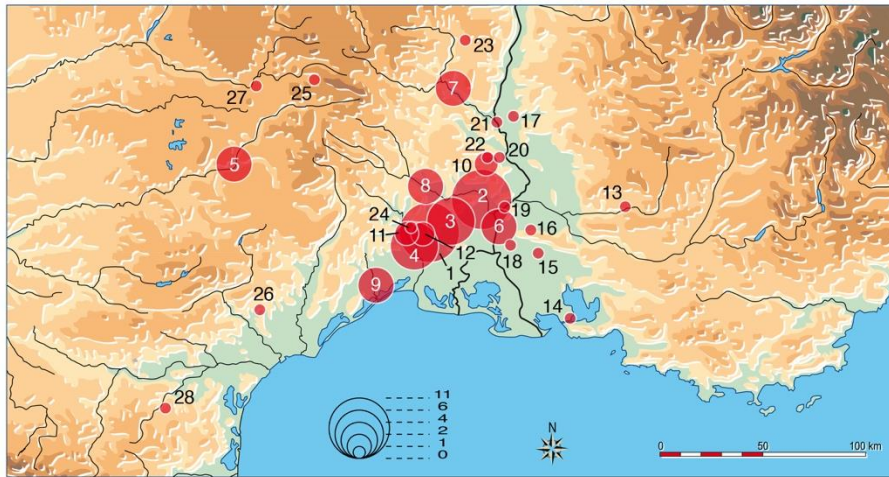


Fig. 9 : Répartition des découvertes d'oboles MA de type arécomique (OBV). 1: Nages ; 2: Le Marduel ; 3: Nîmes ; 4: Ambrussum ; 5: Rajal-del-Gorp ; 6: Beaucaire ; 7: Vallon-Pont-d'Arc ; 8: Brignon ; 9: Lattes ; 10: Gaujac ; 11: Calvisson ; 12: Villevieille ; 13: Apt ; 14: L'Ile-de-Martigues ; 15: Mourières ; 16: Glanum ; 17: Bollène ; 18: Fontvieille ; 19: Aramon ; 20: Laudun ; 21: Pont-Saint-Esprit ; 22: Tresques ; 23: Jastres ; 24: Souvignargues ; 25: Saint-Etienne-du-Valdonnez ; 26: Magalas ; 27: La Canourgue ; 28: Talairan.

N° 51 (inv. 31, num. 948). Obole N ou Λ. *Type* : OBV-7 (ou OBV-4 ?). *Droit* : tête à gauche; chevelure comprenant trois boucles en crochet; derrière, lettre N (ou Λ ? : seul le jambage gauche de la lettre est visible) ; cercle de grènetis au pourtour. *Revers* : roue à quatre rayons, grosse boule au centre, légende MA dans deux des cantons en lettres bouletées. *Provenance* : Us 101060, zone 101, 1980, carré A5, déc.6. *Datation stratigraphique* : -100/-75 (phase IA) ; *typologique* : -75/-25. *Métal* : AR. *Métrologie* : 0.43 g, 8-10 mm, 1.5 mm, 6 h.

N° 52 (inv. 26, num. 939). Obole arécomique de variété indéterminée. *Type* : OBV-X. *Droit* : tête à gauche aux traits épais; chevelure comprenant trois boucles en crochet ; différent invisible. *Revers* : roue à quatre rayons avec boule au centre, lettres MA bouletées dans deux des cantons. *Provenance* : Us 10020, zone 10, 1980, carré B5, déc.2. *Datation stratigraphique* : -75/-25 (phase IB). *Métal* : AR. *Métrologie* : 0.50 g, 7.8 mm, 1.2 mm, 6 h. *Remarques* : flan plus petit que les coins.

N° 53 (inv. 72, num. 2130). Obole arécomique de variété indéterminée. *Type* : OBV-X. *Droit* : tête à gauche; lettre A ou Λ derrière. *Revers* : fruste. *Provenance* : Us 14030, zone 14, 1986, carré B96-C96, déc.3. *Datation stratigraphique* : 75/-25 (phase IB). *Métal* : AR. *Métrologie* : 0.29 g, 8.3 mm, 0.9 mm.

N° 54 (inv. 74, num. 2132). Obole arécomique fourrée de variété indéterminée. *Type* : OBV-X. *Droit* : tête à gauche (usée). *Revers* : roue à quatre rayons; lettres usées. *Provenance* : Us 14030, zone 14, 1986, carré B96-C96, déc.3. *Datation stratigraphique* : -75/-25 (phase IB). *Métal* : ARf. *Métrologie* : 0.43 g, 9.8 mm, 0.8 mm, 1 h.

N° 55 (inv. 75, num. 2133). Obole arécomique de variété indéterminée. *Type* : OBV-X. *Droit* : tête à gauche dans un cercle de grènetis. *Revers* : roue à quatre rayons, MA en lettres bouletées. *Provenance* : Us 14030, zone 14, 1986, carré B96-C96, déc.3. *Datation stratigraphique* : -75/-25 (phase IB). *Métal* : AR. *Métrologie* : 0.61 g, 8.5-10 mm, 1.3 mm, 6 h.

N° 56 (inv. 77, num. 2135). Obole arécomique de variété indéterminée. *Type* : OBV-X. *Droit* : tête d'Apollon à gauche; chevelure bouclée montrant trois grandes mèches en crochet. *Revers* : face très usée; croix et partie des lettres MA bouletées partiellement visibles en bordure de flan. *Provenance* : Us 14030, zone 14, 1986, carré B96-C96, déc.3. *Datation stratigraphique* : -75/-25 (phase IB). *Métal* : AR. *Métrologie* : 0.52 g, 8.5-9. mm, 0.8 mm, 6 h.

N° 57 (inv. 78, num. 2136). Obole arécomique fourrée de variété indéterminée. *Type* : OBV-X. *Droit* : face masquée par une scorie de fer. *Revers* : roue à quatre rayons à petite boule centrale; lettres MA bouletées dans deux des cantons. *Provenance* : Us 14030, zone 14, 1986, carré B96-C96, déc.3. *Datation stratigraphique* : -75/-25 (phase IB) ; *Métal* : ARf. *Métrologie* : 0.60 g, 9,3-12 mm.

Les fouilles du Chantier Central fournissent plusieurs datations de contexte dont la majorité se concentre autour du milieu du I^{er} s. av. n. è. (vers -75/-25) ; une seule monnaie (n°51), provenant d'une couche datée du premier quart du I^{er} s., indique sans doute que le début des frappes remonte quelques années plus tôt.

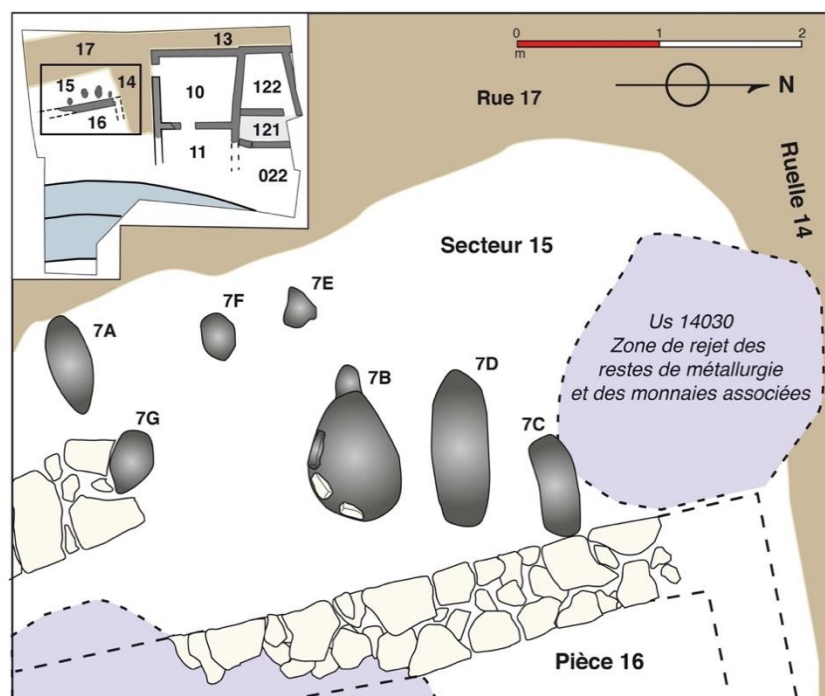


Fig. 10 : Plan de l'atelier métallurgique de la phase IB du Marduel

La carte de répartition de telles oboles (fig. 9) montre une nette concentration des découvertes en Languedoc oriental, spécialement autour de Nîmes : l'oppidum des Castels à Nages est le site qui en a fourni le plus (11 ex.), suivi du Marduel (10 ex.), de Nîmes et d'Ambrussum (6 ex.)²⁹. Parmi ces sites, Nîmes est certainement l'un des lieux de frappe possibles de ces oboles qui, avec les petits bronzes au Démos (VLC-2677) et à l'aigle (VLC-2657), pourraient former un système trinomial.

Par ailleurs, on observe que 8 des 10 oboles MA de type arécomique du Marduel proviennent d'une couche de rejets métallurgiques (Us 14030) liée à un atelier implanté dans la zone 15 du Chantier Central (fig. 10)³⁰, ce qui interroge sur la liaison possible entre cette forge et ces monnaies (liaison symbolisée en quelque sorte par l'accrochage d'une scorie de fer sur l'obole n°57). Certes, des accumulations de monnaies dans des ateliers métallurgiques du I^{er} s. av. n. è. ont déjà été signalées³¹ et mises en rapport avec la rentabilité du commerce du métal, mais le fait que qu'il s'agisse ici de la plus grosse concentration d'oboles de type arécomique jamais observée laisse ouverte l'hypothèse que le Marduel ait participé ponctuellement à ces émissions.

²⁹ On ajoutera plusieurs découvertes dans la région de Nîmes et à Nîmes même signalées sur Internet par des prospecteurs illicites.

³⁰ Sur cet atelier, on pourra consulter Py, Lebeauin 1986, p.41-45 et Py 1990, p.479-480.

³¹ Notamment à Magalas/Montfo (Richard Ralite, Gentric 2014, p.5), à Lattes (Py 1988, p.97-98 et 106-107 ; Lebeauin 1998, p.87-89 ; Py 2006, p.1201-1203) et à Olbia (Py, à paraître/b).



Fig. 11 : Monnaies à la croix, denier et quinarius romains républicains provenant du Chantier Central de l'oppidum du Marduel.

7. Monnaies à la croix (fig. 11)

Deux monnaies à la croix figurent parmi les monnaies pré-augustéennes du Chantier central. Toutes deux sont en argent fourré de bronze et proviennent de la même couche.

N° 58 (inv. 28, num. 945). Drachme à la croix. Type : DCR-249C. *Droit* : tête «négroïde» à gauche à chevelure bordée de S à la partie supérieure, associés à une rangée de Y pointé en bas; œil globuleux; lèvres pincées; deux arcs de cercles à la base du cou (torque ?). *Revers* : croix à centre bouleté, croissants périphériques dans les quatre cantons; anneau au quatrième; globule dans les trois autres. *Provenance* : Us 101060, zone 101, 1980, carré A5, déc.6. *Datation stratigraphique* : -100/-75 (phase IA) ; *typologique* : -125/-50. *Métal* : ARf. *Métrologie* : 2.22 g, 14.2 mm, 2 mm, 3 h. *Remarques* : flan coulé.

N° 59 (inv. 29, num. 946). Drachme à la croix. Type : DCR-249C. *Droit* : tête «négroïde» à gauche à chevelure bordée de S imbriqués associés à une rangée de Y; œil globuleux; lèvres pincées; deux arcs de cercles à la base du cou. *Revers* : croix à centre bouleté, croissants périphériques dans les quatre cantons; anneau au quatrième canton; globule dans les trois autres. *Provenance* : Us 101060, zone 101, 1980, carré A5, déc. 6. *Datation stratigraphique* : -100/-75 (phase IA) ; *typologique* : -125/-50. *Métal* : ARf. *Métrologie* : 2.17 g, 14 mm, 2.5 mm, 9 h. *Remarques* : flan découpé de forme quadrangulaire.

On a remarqué depuis longtemps que certaines monnaies à la croix du groupe dit "négroïde", présentant au revers trois points et un anneau, se retrouvaient couramment en Languedoc oriental et pouvaient avoir été émises sur le territoire des Volques Arécomiques³². Ces monnaies, de type DCR-249C, présentent plusieurs particularités par rapport à DCR-249A, notamment dans le style de la tête au droit (mèches en Y dans la chevelure). Elles comportent par ailleurs un plus grand nombre d'exemplaires fourrés et les poids sont nettement plus légers³³. Deux découvertes récentes sont venues confirmer la localisation des émissions chez les Volques Arécomiques : d'une part un coin en bronze destiné apparemment à frapper cette variété, mis au jour sur l'oppidum de Villevieille (Gard)³⁴ ; d'autre part de deux plaques de plomb ayant servi à des essais de coins, qui portent les empreintes d'une tête et d'un revers de type DCR-249C, provenant de l'oppidum de Castelvieu à Sainte-Anastasia (Gard)³⁵.

Les deux exemplaires découverts au Marduel s'insèrent parfaitement dans ce groupe régional. Leur fréquence (3 % des monnaies dispersées) est du même ordre que sur d'autres sites voisins (comme L'Ermitage d'Alès 3 %, Brignon 3 % ou Villevieille 2 %), mais moindre qu'à Nages (6 %) ou à Vié-Cioutat (10 %).

³² Aliger 1965 ; Allen 1969.

³³ Moyenne régionale 2,26 g (sur 133 ex.), contre 3,08 g pour DCR-249A

³⁴ Berdeaux-Le Brazidec, Houix, Monteil, Py 2007 ; Py 2006, p.1184-1185.

³⁵ Richard Ralite 2016, p.204, fig.4.

8. Monnaies romaines républicaines (fig. 11)

Contrairement à une idée répandue, notamment chez les historiens, les monnaies romaines républicaines ne sont pas très fréquentes sur les habitats indigènes de Gaule méridionale. En Languedoc oriental, sauf à Nîmes (11,4 %) et Ambrussum (12,9 %) sur la voie Domitienne et L'Ermitage d'Alès (7,1 %) sur la voie des Cévennes, les proportions ne dépassent guère 4 % de la circulation générale. Les 3,1 % que représentent les deux exemplaires du Marduel (1 denier et 1 quinaire) se situent donc dans la moyenne régionale³⁶.

N° 60 (inv. 37, num. 930). Denier C·PVLCHER. *Type* : RDN-300-1. *Droit* : tête de Rome casquée à droite; casque orné de volutes; grènetis au pourtour. *Revers* : victoire dans un bige au pas à droite, tenant les rênes de la main droite et une couronne de la main gauche; à l'exergue, C·PVLCHER; grènetis au pourtour. *Provenance* : Us 11020, zone 11, 1980, carré F2, déc.2. *Datation stratigraphique* : -25/10 (phase IC); *typologique* : -110/-109. *Métal* : AR. *Métrologie* : 3.27 g, 17 mm, 1.9 mm, 3 h.

N° 61 (inv. 36, num. 1119). Quinaire C·EGNATVLEI C· F Q. *Type* : RQN-333-1. *Droit* : tête laurée d'Apollon à droite; mèches tombant dans le cou; légende usée. *Revers* : victoire à gauche déposant un bouclier sur un trophée; légende usée. *Provenance* : Us 10012, zone 10, 1981, carré Z3, déc.1B (fosse). *Datation stratigraphique* : -25/10 (phase IC); *typologique* : vers -97. *Métal* : AR. *Métrologie* : 1.12 g, 16 mm, 0.7 mm, 6 h. *Remarques* : monnaie presque lisse.

Ces deux monnaies sont très usées et ont beaucoup circulé, ce dont témoigne l'écart entre leur datation typologique et leur datation stratigraphique.

9. Monnaies impériales (fig. 12)

Les deux monnaies suivantes appartiennent aux dernières traces d'occupation ou de fréquentation de la colline du Marduel.

N° 62 (inv. 67, num. 1417). Dupondius de Nîmes. *Type* : RIC I, 155. *Droit* : bustes adossés d'Agrippa et d'Octave. Agrippa, regardant à gauche, porte la couronne navale (couronne rostrale) décorée de flots de rubans, tombant derrière sa nuque. Le buste d'Octave, regardant à droite, figure tête nue. Légende IMP au-dessus, DIVI·F en dessous. Contremarque sur la tête d'Agrippa: à l'intérieur d'un cercle crénelé, lettres D D séparées par une palme dans un cercle de grènetis. *Revers* : crocodile attaché par une chaîne à une palme verticale, surmontée d'un ruban flottant de part et d'autre; les dents de la mâchoire supérieure du crocodile sont tournées vers l'extérieur; deux palmes sont placées sous le crocodile; légende COL NEM (avec N et E liés) de part et d'autre de la palme centrale. *Provenance* : Us 16030, zone 16, 1983, carré E95, déc.3. *Datation stratigraphique* : -25/10 (phase IC); *typologique* : -16/-10. *Métal* : LT. *Métrologie* : 14.02 g, 26 mm, 3.1 mm, 7 h.

N° 63 (inv. 89, num. 2147). As (ou dupondius) de Trajan. *Type* : RIC II 434. *Droit* : tête de Trajan lauré à droite; autour IMP CAES NERVA TRAIAN AVG GERM P M. *Revers* : victoire drapée, avançant à gauche, tenant un bouclier inscrit SPQR dans la main droite; à gauche TR POT; à droite, COS IIII P P; dans le champ S C. *Provenance* : Us 16021, zone 16, 1983, fosse 2, déc.2A. *Datation stratigraphique* : 400/450; *typologique* : 101/102. *Métal* : BR. *Métrologie* : 11.49 g, 26 mm, 2.8 mm, 6 h.



Fig. 12 : Monnaies impériales provenant du Chantier Central de l'oppidum du Marduel : dupondius de Nîmes (avec agrandissement de la contremarque) et as de Trajan.

³⁶ Comparer aux 4,2% de Villevieille, 3,7% de Nages, 3,3% de Brignon, 2,2% de Gaujac, 2,1% de Vié-Ciutat...

Le dupondius de Nîmes n°62 appartient au type Ib³⁷ et à la variété dite "hirsute"³⁸. Il se trouvait dans la tranchée de fondation d'un mur en grand appareil limitant un podium érigé dans la zone 16, peu avant l'abandon provisoire du site de hauteur. Il fournit donc une indication précieuse sur la date de construction de ce monument. La contremarque DD, sous cette forme, est l'une des plus fréquentes, notamment sur ce type³⁹.

L'as de Trajan n°63, quant à lui, provient du comblement supérieur d'une fosse-silo du début du V^e s. de notre ère perforant les niveaux protohistoriques de la zone 16, et témoignant (comme d'autres fosses des zones 8 et 10) d'une réoccupation de la colline durant l'Antiquité tardive⁴⁰. Cette monnaie du II^e s. correspond soit à une pièce ayant circulé longtemps (bien qu'elle ne présente qu'un très faible degré d'usure), soit plus probablement à une perte en liaison avec la fréquentation de l'oppidum dans la période intermédiaire entre son abandon et sa réoccupation, fréquentation dont témoignent dans le Chantier Central la permanence d'une voie de circulation et quelques autres objets⁴¹.

10. Conclusion

Il est certes difficile de définir précisément le faciès monétaire du Marduel à partir d'un échantillon de seulement 63 monnaies, d'autant que 17 d'entre elles proviennent d'un contexte particulier (rebutis métallurgiques de l'Us 14030). Certaines absences dans le lot étudié sont assurément fortuites, comme par exemple celle des petits bronzes de Nîmes et des Volques très diffusés dans cette région⁴². D'autres sont plus significatives, comme celle de toute monnaie gauloise continentale, dont on sait qu'elles ne représentent dans le Midi méditerranéen qu'une part très minoritaire des espèces en circulation, de l'ordre de 2 à 6 %⁴³. Nonobstant ces réserves, on retiendra comme caractères principaux de ce faciès d'une part la place prépondérante de Marseille, d'autre part la part notable prise par les émissions régionales au I^{er} s. av. n. è.

Que l'on se fie à la datation typologique des monnaies ou à la datation stratigraphique des contextes, il est clair que la domination de Marseille sur l'alimentation monétaire de l'oppidum du Marduel est totale du milieu du V^e s. à la fin du II^e s. av. n. è., Jusque vers 175, il ne s'agit que d'oboles en argent ; s'y ajoutent au II^e s. quelques moyens bronzes et sans doute quelques petits bronzes attardés dans des couches du début du siècle suivant. Cependant, durant cette longue période, la monnaie reste particulièrement rare dans les niveaux d'habitat, puisqu'au total, il ne s'agit que de 13 pièces sur plus de trois siècles de temps (fig. 13)⁴⁴.

Au I^{er} s. av. n. è., on assiste à un saut à la fois quantitatif et qualitatif. Dès le début du siècle, le nombre de monnaies attestées est multiplié par 4,5, tandis qu'apparaissent à côté des monnaies marseillaises, toujours très prédominantes (78 %) mais désormais surtout en bronze, quelques pièces régionales telles que des monnaies à la croix ou une imitation d'un bronze de Marseille. Cette diversification s'accroît nettement au milieu du siècle où le pourcentage de monnaies marseillaises tombe à 55 %, le reste étant composé de potins méridionaux, d'oboles arécomiques et d'une imitation de petit bronze nîmois.

³⁷ RIC I, 155-157; RPC I, 523.

³⁸ Majurel 1965, variété 4.

³⁹ Voir par ex. BnF 2751 et les nombreux exemples du trésor de Port-Haliguen vers -8 : Giard 1967, p.136.

⁴⁰ Sur cette fosse et son remplissage, voir Raynaud 1984, p.112-114 et fig. 6-10.

⁴¹ Py, Lebeau-pin 1986, p.63-64 et fig. 58.

⁴² Voir les cartes de répartition de ces types dans Feugère, Py 2011, p.223, 226 et 230.

⁴³ Cf. Feugère, Py 2011, p.337. Les pourcentages de monnaies celtiques sur les sites bas-rhodaniens sont en ce sens éloquentes : Cavailon 2 %, Vié-Cioutat : 2,1 %, Arles 2,2 %, Laudun 2,8 %, Mouriès 3,5 %, Villevieille 4,2 %, Nages 4,6 %, Lattes 4,6 %, Brignon : 4,7 %, Glanum 4,8 %, Bollène 4,9 %, Ambrussum 6,3 %, Nîmes 6,6 %...

⁴⁴ Ce graphique ne tient pas compte du pécule de 25 oboles massaliètes du milieu du V^e s. av. n. è. trouvé dans la partie nord du Chantier Central (Py 2017) qui correspond à un processus de thésaurisation sans rapport direct avec la circulation générale (sur cet aspect, voir Py 2006, p.1160-1162).

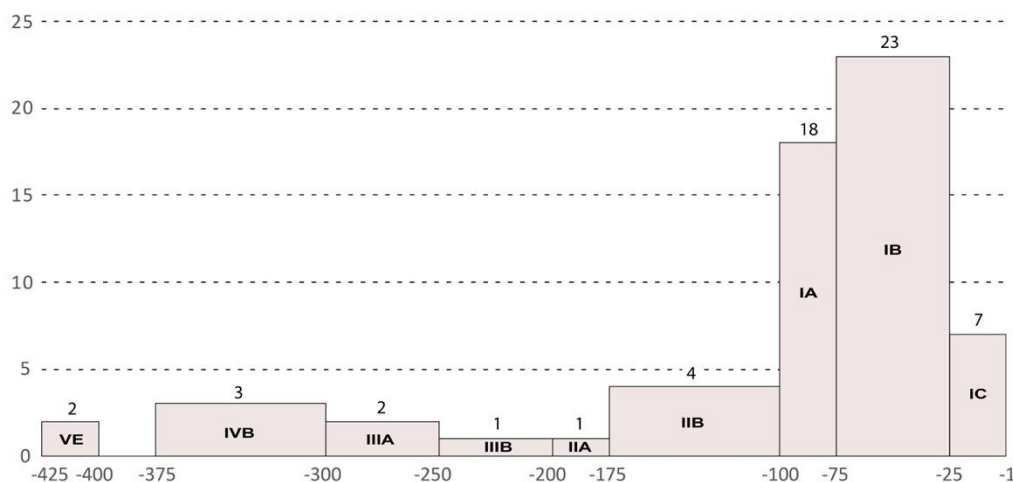


Fig. 13 : Évolution quantitative du numéraire dispersé sur le Chantier Central durant le deuxième âge du Fer, exprimée en nombre de monnaies par phase.

La nette baisse du nombre de monnaies dans les niveaux du dernier quart du siècle a pour sa part plusieurs causes : la phase IC est en effet une période d'abandon des lieux et les niveaux correspondant ne sont que partiellement conservés. Mais cette raréfaction est aussi conjoncturelle : elle a été observée sur plusieurs sites régionaux⁴⁵, sans qu'on ait jusqu'à présent apporté une réponse satisfaisante à ce phénomène.

BIBLIOGRAPHIE

- ALIGER, M. (1965), Note sur les monnaies gauloises à la croix recueillies à Nages, Gard, *Ogam*, 17, p. 235-241.
- ALLEN, D. F. (1969), Monnaies à la croix, *Numismatic Chronicle*, 7e série, 9, p. 33-78.
- BERDEAUX-LE BRAZIDEC, M.-L., HOUIX, B., MONTEIL, M., PY, M. (2007), Un coin de monnaie à la croix découvert à Villevieille (Gard), *Cahiers Numismatiques*, 171, p. 13-33.
- BERTHOD D. (2015), Volques Arécomiques : un sanglier particulier, *Annales numismatiques du club numismatique nîmois*, 2, p. 6-8.
- BESSAC J.-CL., PEY J. (1982), Blocs antiques découverts dans le lit du Gardon à Rémoulins (Gard), *Documents d'Archéologie Méridionale*, 5, 1982, p.171-174.
- BLANCHET A. (1905), *Traité des monnaies gauloises*, Paris, 650 p. (rééd. Bologne 1983).
- CHARVET G. (1873), G. Charvet, Les voies vicinales gallo-romaines chez les Volques Arécomiques, *Comptes-rendus de la Société Scientifique et Littéraire d'Alais*, tome V, p.81-115 et 158-239.
- CHEVILLON J.-A. (2013), Nouvelles données sur un petit bronze d'imitation au sanglier pour le Languedoc oriental, *OMNI*, 7, p. 84-86.
- DEDET B. (2008), *Les enfants dans la société protohistorique, l'exemple du sud de la France*, Collection de l'École Française de Rome, 396, 400 p.
- DEPEYROT G. (2002), *Le numéraire celtique, I, la Gaule du Sud-Est*, éd. Moneta, Wetteren, 195 p.

⁴⁵ Par exemple à Nages (Py à paraître/a, fig. 21), à Lattes (Py 2006, p.1169, fig. 465 et p.1201, fig. 484) ou à Olbia (Py à paraître/b, fig. 73-74).

- DE SAULCY F. (1867), Lettres à M. A. de Longpérier sur la numismatique gauloise, XXVII, Monnaies d'Avenio (Avignon), de Cimenelium (Cimiez) et de Mastramela (Miramas), *Revue numismatique*, p. 329-334.
- FEUGÈRE M., PY M. (2011), *Dictionnaire des monnaies découvertes en Gaule méditerranéenne (530-27 av. notre ère)*, éd. Monique Mergoïl-Bibliothèque nationale de France, Montagnac-Paris, 2011, 720 p.
- FICHES J.-L., GUERRE J. (2002), Marduel ou Sainte-Colombe, Saint-Bonnet-du-Gard et Sernhac, in : J.-L. Fiches dir., *Les agglomérations gallo-romaines en Languedoc-Roussillon, Monographies d'Archéologie Méditerranéenne*, 13-14, Lattes, tome 2, p.697-704.
- GENTRIC G. (1981), *La circulation monétaire dans la basse vallée du Rhône (II^e-I^{er} s. av. J.-C.) d'après les monnaies de Bollène (Vaucluse)*, ARALO, Cahier n°9, Caveirac, 69 p., 17 pl.
- GENTRIC G. (1987), Essai de typologie des petits bronzes massaliètes au taureau cornupète, *Mélanges offerts au Docteur J.-B. Colbert de Beaulieu*, Paris, Le Léopard d'Or, p. 389-400.
- GENTRIC G., RICHARD RALITE, J.-C. (2016), Notes de Numismatique Narbonnaise IX, les monnaies de l'oppidum de Serre de Brienne à Brignon (Gard), *Revue archéologique de Narbonnaise*, 49, 2016, 341-365.
- GENTRIC G. (2021), Les monnayages. In : P. Arcelin (dir.), *Entremont, une agglomération de Provence au II^e siècle avant notre ère (Aix-en-Provence, Bouches-du-Rhône)*, Montpellier, p. 191-278 [Sup. 51 à la *Revue Archéologique de Narbonnaise*].
- GIARD J.-B. (1967), Le trésor de Port-Haliguen, contribution à l'étude du monnayage d'Auguste, *Revue numismatique*, 6e série, tome 9, p.119-139.
- LA TOUR H. (1892), *Atlas des monnaies gauloises*, Plon, Paris, 1892.
- LEBEAUPIN D. (1998), D. Lebeaupin, Ateliers de forgerons et témoins dispersés du travail du fer à Lattes (Hérault) (IV^e s. av.-I^{er} s. ap. J.-C.), dans : *Recherches sur l'économie du fer en Méditerranée nord-occidentale*, Montagnac, p.80-95 (*Monographies Instrumentum*, 4).
- LEBEAUPIN D. (2019), L'oppidum du Marduel (Saint-Bonnet-du-Gard) du Bronze final IIIb à l'époque romaine : synthèse des recherches sur un habitat occupé dans la longue durée, *Gallia*, 76, 2, p. 83-120.
- MAJUREL R. (1965), Les contremarques sur as nîmois, *Ogam*, 17, p. 243-278.
- MATTINGLY, H., SYDENHAM, H. *et alii* (1930-2007), *The Roman Imperial Coinage*, Londres, tomes I à X.
- MURET M., CHABOUILLET A. (1889), *Catalogue des monnaies gauloises de la Bibliothèque Nationale*, Plon, Paris, 327 p.
- PY M. (1988), Sondages dans l'habitat antique de Lattes: les fouilles d'Henri Prades et du Groupe Archéologique Painlevé (1963-1985), *Mélanges d'Histoire et d'Archéologie de Lattes*, Lattes, p. 65-146 (*Lattara* 1).
- PY M. (1990), *Culture, économie et société protohistoriques dans la région nîmoise*, Collection de l'Ecole Française de Rome, 131, Rome-Paris, 2 vol., 958 p.
- PY M. (1992), Stèles anépigraphes du Marduel à Saint-Bonnet-du-Gard, *Documents d'Archéologie Méridionale*, 15, p. 131-133.
- PY M. (2006), *Les monnaies préaugustéennes de Lattes et la circulation monétaire protohistorique en Gaule méridionale*, Lattes, 2 tomes, 1270 p. (*Lattara* 19).
- PY M. (2011), *La sculpture gauloise méridionale*, éditions Errance, Paris, 2011, 200 p., 310 fig.

- PY M. (2011a), Le groupe des bustes sur piliers du Languedoc oriental (VII^e-VI^e s. av. n. è.), *Documents d'Archéologie Méridionale*, 34, p.131-144.
- PY M. (2015), Quelques exemples d'occupation périurbaine en Languedoc oriental, dans : H. Ménard et R. Plana (dir.), *Espaces périurbains dans le monde méditerranéen antique*, PULM, Montpellier, 2015, p.45-57.
- PY M. (2017), Un pécule d'oboles de Marseille du milieu du V^e siècle avant notre ère sur l'oppidum du Marduel à Saint-Bonnet-du-Gard, *Revue Numismatique*, 174, p. 119-140.
- PY M. (à paraître/a), Monnaies antiques de Nages (Gard).
- PY M. (à paraître/b), Monnaies d'Olbia d'époque hellénistique, dans : BATS M., ROURE R. dir., *Olbia de Provence, colonie de Marseille, à l'époque hellénistique*, à paraître dans *Études Massaliètes*.
- PY M., LEBEAUPIN D. (1986), Stratigraphie du Marduel (Saint-Bonnet-du-Gard), III, les niveaux des II^e et I^{er} s. av. n. è. sur le Chantier Central, *Documents d'Archéologie Méridionale*, 9, p. 9-80.
- PY M., LEBEAUPIN D. (1989), Stratigraphie du Marduel (Saint-Bonnet-du-Gard), IV, les niveaux des IV^e et III^e s. av. n. è. sur le Chantier Central, *Documents d'Archéologie Méridionale*, 12, p. 121-190.
- PY M., LEBEAUPIN D. (1992), Stratigraphie du Marduel (Saint-Bonnet-du-Gard), V, les niveaux de la deuxième moitié du V^e s. av. n. è. sur le Chantier Central, *Documents d'Archéologie Méridionale*, 15, p. 261-326.
- PY M., LEBEAUPIN D. (1994), Stratigraphie du Marduel (Saint-Bonnet-du-Gard), VI, les niveaux du Bronze final au milieu du Ve s. av. n. è. sur le Chantier Central, *Documents d'Archéologie Méridionale*, 17, p. 201-265.
- RAYNAUD CL. (1984), Stratigraphie du Marduel (Saint-Bonnet-du-Gard), II, Les niveaux du V^e s. ap. J.-C. sur le Chantier Central, *Documents d'Archéologie Méridionale*, 7, p. 111-119.
- RICHARD RALITE J.-C., GENTRIC G. (2014), Les monnaies de l'oppidum de Montfo (Magalas, Hérault), fouilles J. Coulouma 1931-1939 et fouilles A. et J.-P. Bacou 1963-1979, *Bulletin de la Société archéologique et historique des Hauts Cantons de l'Hérault*, 37, p. 1-45.
- RICHARD RALITE J.-C. (2016), Les monnaies à la croix dites « à la tête de nègre » émises chez les Volques Arécomiques, *Revue Belge de Numismatique*, CLXII, p. 199-206.

Article received: 09/02/2022

Article accepted: 07/07/2022