

Les oboles préclassiques de Marseille à la tête casquée « à la rouelle » / crabe

Jean-Albert Chevillon

Chercheur indépendant

Résumé : En nombre restreint, les oboles de la Marseille grecque à la tête casquée « à la rouelle » / crabe se caractérisent par l'utilisation de motifs présents sur les deux grands groupes à la tête d'Apollon au crobylos / crabe et à la tête casquée / roue émis au cours de la période préclassique du monnayage (vers 465/460 - vers 410 av. n. è.). Les 16 spécimens recensés ici nous amènent à faire un point renouvelé sur ces monnaies avec, entre autres, la mise en avant d'un nouveau groupe, une vision caractérisocopique complète et une datation de plus en plus précise.

Mots-clés : Marseille grecque, période préclassique, oboles.

Title: The preclassical obols of Marseilles with the helmeted head with “wheel”/crab

Abstract: It exists a very few numbers of Greek Marseille obols with the helmeted head and wheel or crab on the reverse. They are characterized by the use of motifs present on the two large groups that represent the head of Apollo with the crobylos/crab and the helmeted head with wheel minted during the preclassic period of this coinage (c. 465/460 - c. 410 BC). The 16 specimens listed here brings new knowledge and highlights a new group, a complete characteroscopic view (die links) and enable to precise the chronology.

Keywords: Greek Marseille, preclassic period, obols.

La phase préclassique du monnayage massaliète est à considérer comme une période de transition. Elle se caractérise par l'adoption définitive des frappes à double type et, au moins pour son début, par le maintien de certains motifs d'avvers utilisés lors de la période postarchaïque (tête d'Apollon au crobylos, tête d'Athéna au casque corinthien, tête d'Athéna au casque attique...) couplés, au revers, avec de nouvelles images (crabe, roue...)¹. Concernant l'imposant groupe à la tête casquée « à la rouelle » / roue à rayons souvent entretoisés avec jante et moyeu central (OBM-2)², qui fut longuement frappé au cours de cette phase, il est désormais avéré qu'il a commencé à être émis très tôt. Sur ce thème, M. Py a récemment apporté un nouvel élément quant à la datation des premières monnaies à ce type par le biais de son étude sur le pécule du Marduel (Saint-Bonnet-du-Gard)³. Grâce à un environnement archéologique assuré, il confirme que ces exemplaires (qui ont, pour la plupart, subi un passage au feu) ont été en contact avec l'incendie du site datable des années 450 / 440 av. n. è. Notre récent rajout d'un spécimen à la tête casquée « à la rouelle » avec, pour la première fois au revers, un carré creux caractéristique de la fin de la phase précédente, va également dans ce sens⁴ (Fig. 1).

¹ CHEVILLON 2014, p. 123 (période postarchaïque : vers 475 - 465/460 av. n. è.).

² FEUGERE, PY 2011 (*Dictionnaire*), p. 33-35.

³ PY 2017, p. 136-137.

⁴ CHEVILLON 2019a, p. 66 (nous avons donné la référence OBM-2r à ce nouveau groupe).



Fig. 1

Au sein de l'imposant ensemble des oboles à la tête casquée « à la rouelle » / roue, on connaît deux séries nettement plus rares présentant un crabe au revers (OBM-1e et OBM-1f) (Fig. 2 - D). Un examen précis des spécimens que nous avons pu réunir ici nous amène à faire deux premières constatations majeures.

- En premier lieu, le choix iconographique les concernant n'est plus hérité du vieux fond ionien ou civique originel et ce, pour les deux faces. Au droit, la tête surmontée d'un casque de combat de type *pilos*⁵, marqué par une rouelle, semble bien correspondre à une création pure. Sur ce thème, nous avons émis l'hypothèse que cette « tête casquée massaliète » puisse symboliser la volonté d'hégémonie économique de la cité qui est entrée, à cette époque, dans sa grande période de développement et qui n'hésitera pas, dans cette optique, à s'engager dans des actions militaires⁶. Dans ce sens, M. Py signale pour Lattara (Lattes) que « c'est dans le cadre d'une véritable conquête commerciale (de la Marseille grecque) que les Étrusques seront chassés de Lattes vers 475, d'une manière apparemment brutale, quelques décennies seulement après leur installation »⁷. Au revers, la reprise d'une image tirée du répertoire iconographique de la cité gréco-sicilienne d'Akragas (Agrigente) (Fig. 2 - A)⁸ est avérée. Cet « emprunt » semble marquer un tournant dans les influences de l'atelier qui reflète certainement l'intérêt désormais grandissant de la ville pour les puissantes cités grecques de Sicile et de Grande-Grèce.
- Un deuxième élément s'impose également : le crabe de revers (Fig. 2 - D) présente de fortes similitudes stylistiques avec celui des groupes à la tête d'Apollon « au crobylos » (OBM-1a, b, c et d) (Fig. 2 - B), à la tête d'Athéna au casque corinthien (OBM-1g) (Fig. 2 - E)⁹, ainsi que celui du nouveau groupe, que nous avons rajouté récemment, à la tête d'Athéna au casque attique (OBM-1i) (Fig. 2 - C)¹⁰. Cette donnée vient conforter la très probable contemporanéité de ces quatre émissions¹¹.

De plus, ce petit ensemble à la tête casquée « à la rouelle » / crabe était, jusqu'ici, composé de deux groupes seulement différenciés par l'orientation de la tête (à gauche = OBM-1e ; à droite = OBM-1f)¹², avec, au revers, un crabe toujours sans légende apparente.

⁵ CHEVILLON 2016, p. 18.

⁶ CHEVILLON 2016, p. 19.

⁷ PY 2006, p. 1154.

⁸ Tétradrachme d'Akragas, 17,57 g, 25 mm, Roma Numismatics Limited, Auction 5, 23 mars 2013, n° 69. Réf : SNG ANS 980 (série émise à partir de 471).

⁹ CHEVILLON 2019b, p. 5-9.

¹⁰ CHEVILLON, BERTAUD 2018, p. 3.

¹¹ Il existe également pour la phase préclassique un hémiobole à la tête de satyre / crabe (Chevillon 2000, p. 5) et quelques oboles aux gravures d'avers hybrides (Chevillon, Bertaud 2018, p. 5, fig. 7 à 9). Concernant l'*unicum* BM-7-6 Hill, de 0,42 g, présenté par Brenot 1992, n° 4, p. 246, sur lequel figure un crabe au revers et une tête casquée mal conservée au droit, il reste actuellement difficile, sans comparaison, de classer définitivement cette monnaie qui semble plutôt s'apparenter, de par sa métrologie, à un éventuel hémiobole.

¹² FEUGERE, PY 2010, p. 31. Une erreur s'est glissée dans l'illustration de ce groupe qui reprend le revers, et probablement aussi le droit, de la monnaie représentant le groupe OBM-1f.



Fig. 2

Or, nous avons pu recenser un *unicum* à la tête à droite (Fig. 3) qui présente, pour la première fois, sous le crabe, la lettre M. Cette spécificité se retrouve principalement au sein des séries à la tête d'Apollon « au crobylos » qui s'avèrent avoir été, dès le début (vers 465-460), indistinctement gravées avec ou sans cette lettre. A l'avvers de ce spécimen, le visage aux traits assez épais est surmonté d'un casque marqué par une large rouelle. Au revers, on trouve un crabe bien proportionné avec de nombreux détails anatomiques visibles et un bon relief. Grènetis au pourtour¹³.



Fig. 3

Afin de tenir compte du classement informatisé du *Dictionnaire*, de M. Feugère et M. Py, nous attribuerons la référence OBM-1j à ce nouveau groupe à la tête casquée « à la rouelle » à droite / crabe avec M en dessous.

Concernant le groupe OBM-1e, avec la tête à gauche / crabe sans légende, 6 exemplaires ont pu être étudiés (Fig. 4.1 à 4.6). L'un des éléments probants amené par l'étude caractérisocopique réside dans le fait que de nombreuses liaisons de coins se constatent dans cette série. Ainsi, on décompte seulement 4 coins de droit et 3 coins de revers pour ces 6 monnaies. Pour le groupe à la tête à droite (OBM-1f), composé de 9 spécimens (Fig. 4.8 à 4.16)¹⁴, on décompte 6 coins de droit pour 5 de revers. Ainsi, les nombreuses liaisons relevées au sein de ce petit ensemble à la tête casquée « à la rouelle » / crabe semblent montrer qu'il fut certainement émis sur un temps assez court et avec un volume de frappes relativement limité¹⁵. Concernant le spécimen 16, il apparaît que son style « celtisant » diffère de celui des autres exemplaires. Il reste encore parfois difficile de séparer, pour cette période, les monnaies issues du travail d'ouvriers peu qualifiés de l'atelier et celles qui ont imité le monnayage de Massalia. Bien qu'inclus dans ce travail, on peut penser que cet exemplaire pourrait s'insérer dans ce type de séries d'imitation d'époque ancienne¹⁶.

¹³ Monnaie n° 9 (Fig. 4). La masse de cet exemplaire n'est pas connue.

¹⁴ Pour le spécimen 4.9 nous remercions Andrew Burnett (British Museum) qui nous a communiqué de nouveaux clichés.

¹⁵ Concernant l'éventualité d'un autre spécimen à ces types publié par Wallon 1984, p. 107, Michel Py nous a aimablement signalé que cet exemplaire au crabe présente bien au droit une tête d'Athéna au casque corinthien (OBM-1g).

¹⁶ CHEVILLON 2020, p. 7.

Tête à gauche



Fig. 4

Tête à droite

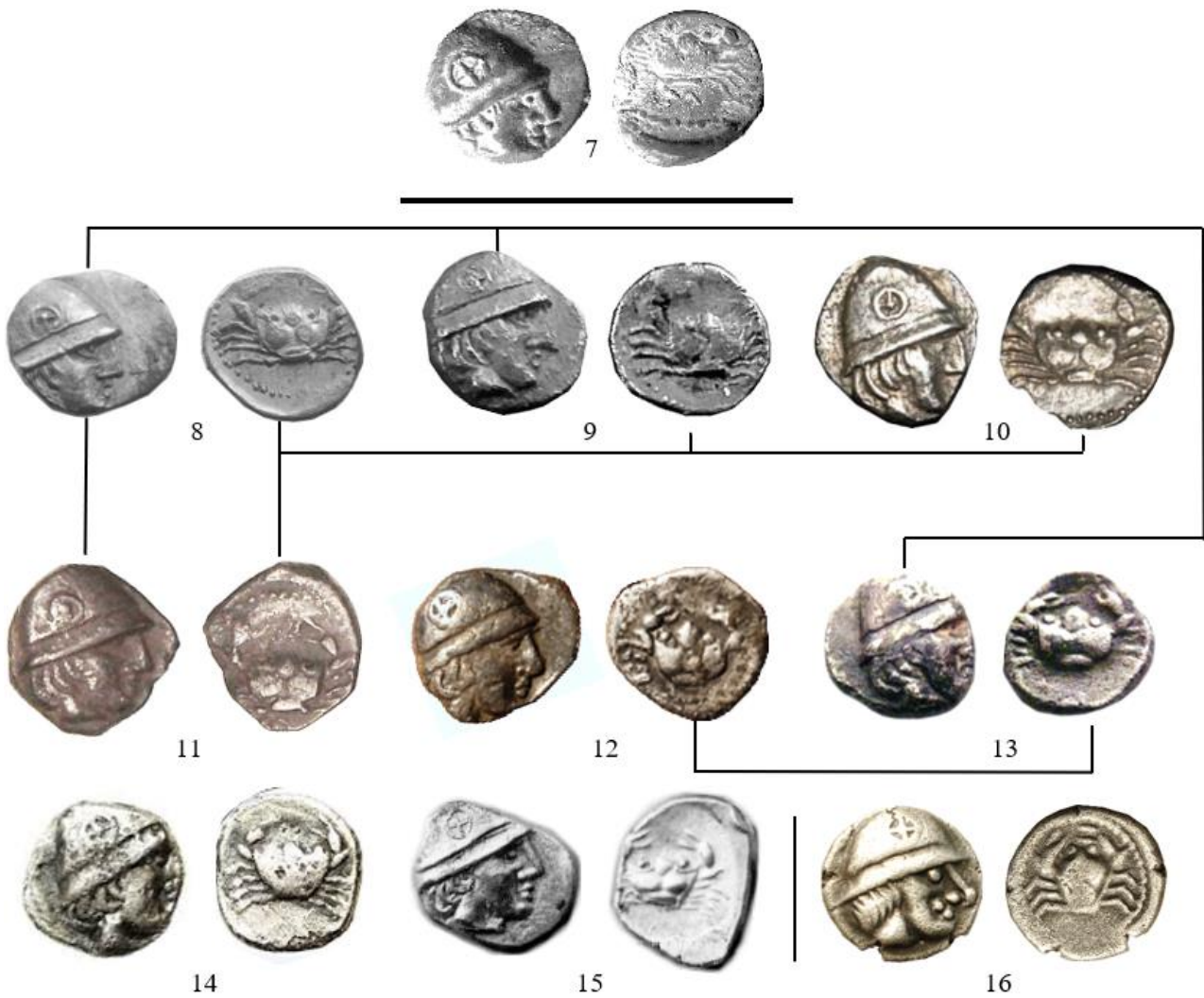


Fig. 4 (suite)

Côté métrologie, avec un poids moyen de 0,84 g, pour les 13 spécimens dont nous connaissons les masses, ces oboles à la tête casquée / crabe s'alignent sur la métrologie habituelle des séries contemporaines (poids théorique de 0,92 g = étalon phocaïco-persique). Pour comparaison, les 8 exemplaires de l'émission à la tête d'Athéna au casque corinthien / crabe présentent une moyenne à 0,87 g (Chevillon 2019b, p. 7), alors que l'unique spécimen à la tête d'Athéna au casque attique pèse 0,88 g (Chevillon, Bertaud 2018, p. 3). Ces données confirment la datation « haute » de ces petites séries qui côtoient la série à la tête au crobylos / crabe. Dans ce cadre, le *Dictionnaire* (Feugère, Py 2011, p. 32) signale, pour les monnaies au crabe, « une majorité des pièces se plaçant entre 0,85 et 0,95 g ».

En tenant compte du nouvel élément chronologique apporté par le pécule du Marduel, qui contenait des oboles à la tête casquée « à la rouelle » / roue, enfouies vers 450 / 440, nous positionnerons dans les quelques années qui précèdent les oboles à la tête casquée « à la rouelle » / crabe qui ont dû suivre, de peu, celles à la tête d'Apollon « au crobylos » / crabe qui initient, vers 465/460, la phase préclassique du monnayage massaliète.

Premières séries présentant un couplage de motifs non issus du répertoire archaïque traditionnel de Massalia, les monnaies à la tête casquée « à la rouelle » / crabe furent émises au début de la phase préclassique de son monnayage (vers 465-460 / 410). Très certainement contemporaines des autres séries « au crabe » avec la tête coiffée du casque attique ou du casque corinthien, elles viennent se rajouter, avec des volumes de frappe nettement inférieurs, à l'importante émission à la tête d'Apollon « au crobylos » / crabe qui initialise cette période. Aussitôt après, un nouveau revers « à la roue » va remplacer le motif au crabe de cette émission. Cet imposant ensemble à la tête casquée « à la rouelle » / roue sera émis pendant plusieurs décennies par la cité. Reflets de l'important développement commercial constaté à cette époque pour la métropole massaliète, ces diverses émissions mettent en avant le début des contacts nettement plus étroits entre la ville de cet Extrême-Occident grec « phocéén » et les riches cités grecques d'obédiences diverses, toutes tournées vers le grand commerce méditerranéen, de la Grande-Grèce et de la Sicile.

n°	Poids	Diamètre	Références
1	0,87 g	—	Campo 1987, n° 13, p. 176 (pl. = A)
2	—	—	United-Euro.EU (vente de monnaies) réf : GAUL_MASS01
3	0,95 g	10-9,6 mm	Forum ladétection.com (n° 100819R2)
4	0,75 g	9 mm	Coll. J.-C. Bedel (Grenoble)
5	0,82 g	9,5 mm	OGN, vente ALDE, 06 oct. 2017, Paris, lot n° 20
6	0,75 g	8-7 mm	Deroc 1985, p. 70. Origine : Paradou (B.-du-Rh.)
7	—	—	Coll. privée (pas de références)
8	0,80 g	10-9 mm	Corpus Maurel 2016, n° 245, p. 60
9	0,91 g	—	BM 1930-7-6 Ex HILL 1930 (v. Calico Barc.)
10	0,74 g	9-8 mm	Forum ladétection.com (n° 108777R0)
11	1,10 g	—	Hervera (Spain), Sale 1099-2, Mail Auction, lot 2001
12	0,75 g	10 mm	Ebay France (ventes déc. 2012 et mars 2013)
13	0,92 g	10 mm	D'Hermy 2013, hors-série des Annales du CNN, p. 22
14	0,85 g	10-8 mm	Coll. privée (Bouches-du-Rhône)
15	—	—	Coll. privée (Bouches-du-Rhône)
16	0,71 g	10 mm	Coll. privée (Bouches-du-Rhône)

Tableau des références

BIBLIOGRAPHIE

- BRENOT, Cl. (1992) Une étape du monnayage de Marseille : les émissions du V^e s. av. J.-C., *Etudes massaliètes*, 3, Aix-Lattes, p. 245-253.
- CAMPO, M. (1987) Circulation de monedas massaliotas en la Peninsula ibérica, *Mélanges offerts au Dr. Colbert de Beaulieu*, Paris, p. 175-187.
- CHEVILLON, J.-A. (2000) L'hémiobole préclassique de Massalia à la tête de satyre et au crabe, *Cahiers Numismatiques*, n° 145, p. 5-6.
- CHEVILLON, J.-A. (2014) La place du monnayage marseillais dans le milieu indigène du Sud-Est, *Les territoires de Marseille antique*, Éditions Errance, Actes Sud, Arles, p. 121-132.
- CHEVILLON, J.-A. (2016) Une superbe obole préclassique de Marseille à la tête casquée à légende ΜΑΣΣ, *Provence Numismatique*, n° 125, p. 17-19.
- CHEVILLON, J.-A. ; BERTAUD, O. (2018) Marseille grecque : un nouveau groupe préclassique à la tête d'Athéna au casque attique / crabe, *Cahiers Numismatiques*, n° 217, p. 3-6.
- CHEVILLON, J.-A. (2019a) Marseille préclassique : un inédit carré creux de revers pour une obole à la tête casquée « à la rouelle », *BSFN*, n° 74, p. 66-67.
- CHEVILLON, J.-A. (2019b) Les oboles préclassiques de la Marseille grecque à la tête d'Athéna / crabe, *Annales du GNP 2018*, n° XXXIII, p. 5-9.
- CHEVILLON, J.-A. (2020) Une rarissime imitation « ancienne » du monnayage de la Marseille grecque, *Bulletin Numismatique du GNP*, n° 132, p. 6-7.
- DEROC, A. (1985) Une obole de Massalia inédite, *Cahiers Numismatiques*, n° 85, septembre 1985, p. 70-71.
- D'HERMY, H. (2013) Massalia - la transition - les monnaies postarchaïques et leurs imitations (470-410 av. J.-C.), *Cercle numismatique de Nice*, Hors-série des Annales du CNN, 59 p.
- FEUGÈRE, M. ; PY, M. (2011) *Dictionnaire des monnaies découvertes en Gaule méditerranéenne (530-27 avant notre ère)*, Éditions Monique Mergoïl et Bibliothèque nationale de France, 2011, 719 p.
- FURTWÄNGLER, A.E. (1993) Massalia im 5. Jh. V. chr. : tradition und neueorientierung, *BLESA, Études offertes à J. Chaub, Publication du parc archéologique européen*, Reinheim, p. 431-448.
- MAUREL, G. (2016) *Corpus des monnaies de Marseille, Provence, Languedoc oriental, Vallée du Rhône (525-20 av. J.-C.)*, Éditions Monnaies d'Antan, 238 p.
- PY, M. (2006) Les monnaies préaugustéennes de Lattes et la circulation monétaire protohistorique en Gaule méridionale, *Lattara 19*, Édition de l'Association pour le Développement de l'Archéologie en Languedoc-Roussillon, 2006.
- PY, M. (2017) Un pécule d'oboles de Marseille du milieu du V^e siècle avant notre ère sur l'oppidum du Marduel à Saint-Bonnet-du-Gard, *Revue Numismatique, SFN*, p. 119-140.
- WALLON, D. (1984) *Un oppidum côtier du massif des Maures ; le Montjean, Mémoire de maîtrise*, Paris I.

Article received: 31/01/2022

Article accepted: 07/07/2022