

HISENDA MUNICIPAL I ARRENDAMENTS PÚBLICS AL BALAGUER DEL SEGLE XVIII (1).

Maria José Vilalta i Escobar

El tema de la hisenda municipal dels segles moderns no ha estat, evidentment, centre principal de l'atenció dels investigadors.(2) Aquest fet es justifica per dos motius fonamentals. El primer és que sols de manera indirecta ens podrà apropar als ritmes de l'evolució econòmica d'una ciutat en un moment concret de la seva història. El segon prové de la dificultat inherent a la localització i treball heurístic sobre les fonts que han de servir de suport empíric del seu tractament.(3) Si, malgrat aquests entrebancs, ens hem endinsat en la recerca sobre el tema, ho hem fet per constatar la necessitat, davant la manifesta escassetat i freqüent precarietat dels recursos documentals de caire serial dels temps moderns, d'obtenir per vies alternatives informació sobre els problemes centrals del creixement i el canvi econòmic.

A partir d'aquestes qüestions prèvies, caldrà plantejar quins són els trets essencials que emmarquen l'estudi de la hisenda municipal. El primer que cal constatar és que no es tracta d'un tema directament implicat en cap de les esferes centrals de l'activitat econòmica (producció-

- 1.- Per a una visió més aprofundida del tema presentat en aquesta comunicació, amb un emmarcament cronològic comprès entre els segles XVII i XVIII, vegeu M.J. Vilalta i Escobar, *Balaguer en la Catalunya Moderna. Creixement Econòmic i Estabilitat Social (Segles XVII-XVIII)*, Tesi de llicenciatura inèdita, Lleida, 1986.
- 2.- Resulta curiós i força significatiu comprovar que en l'obra cabdal sobre els municipis catalans de l'Antic Règim les referències a problemes vinculats amb els temes hisendístics (tot i ésser vitals en el funcionament institucional) són gairebé inexistent. Vegeu J. Torras i Ribé, *Els municipis catalans de l'Antic Règim (1453-1808)*, Barcelona, 1983. En altres obres, trobem referències de caire, sovint, força general, per exemple en J.H. Elliott, *La rebelión de los catalanes. Un estudio sobre la decadencia de España (1598-1640)*, Madrid, 1970 i, també, en J. Mercader i Riba, Felip V i Catalunya, Barcelona, 1968. En el cas de Lleida disposem d'una més àmplia informació a través de l'obra de T. Passols, *Clases Sociales y Gobierno Municipal en la Lleida del siglo XVII*, Tesis de licenciatura inèdita, Lleida, 1985, pp. 155-164.
- 3.- No es tractarà aquí de fer un llarg comentari sobre els problemes heurístics d'aquest tipus d'investigació, però cal introduir algunes remarques. En el cas de Balaguer, el principal atractiu del treball se centrava en la conservació d'una sèrie de llibres que, sota la denominació comuna de "Llibres del Racional", permetia una par reconstrucció dels moviments comptables des del segle XVII fins a finals del XVIII (Arxiu Històric Comarcal de Balaguer (La Noguera), Secció 1.3.3.1, Comptabilitat Municipal, *Llibres Racionals de 1616-1622 (54) a 1775-1780 (94)*). Però aquest inicial avantatge, derivat del caire serial de la documentació, quedava aparentment minvat, en primer lloc, per l'estat de conservació dels diversos llibres (sovint precari) i, en segon, per les irregularitats en la manera de consignar les diverses partides integrants del balanç financer del municipi. Ambdós problemes dificulten extraordinàriament la tasca de recerca i fan planar contínuament l'ombra del dubte sobre els resultats de la investigació.

intercanvi-consum). Això, no obstant, com s'hi troba estretament vinculat i les controla en una vessant important del seu funcionament, ens pot resultar de gran utilitat en l'esbrinament dels mecanismes d'un més ampli entramat de relacions econòmiques articulades a través del paper central de control exercit per una institució: l'Ajuntament. És a dir, com que el moviment dinerari de l'òrgan de govern municipal no pot ser mai aliè a la situació econòmica de la ciutat, resulta evident que, a través de l'estudi dels seus cicles, podrem conèixer el que exactament defineix alguns dels trets essencials de l'economia de Balaguer.(4) I la manera més rica d'aprofundir en l'estudi d'aquests trets, serà a través dels ingressos(5) que percep el municipi per tal com les fonts més segures i rendibles d'embossament de diners provenen de les principals activitats productives i de serveis que es desenvolupen a la ciutat, sobre les quals l'Ajuntament s'encarrega prou bé d'exercir una remuneratiu i ampli control.

Per tant, plantejats alguns dels aspectes essencials del tema, podem ja fer "balanç" de tot el que l'anàlisi de les finances ens permeti "computar".

1.- L'organització interna de les finances municipals: béns de propis i arbitris.

La principal preocupació econòmica del municipi al segle XVIII és garantir la percepció regular de diners que permetin assegurar el nivell de les despeses i el manteniment de balanços equilibrats. Per assolir aquestes finalitats es tipifiquen amb tota claretat les fonts a partir de les quals s'hauran d'obtenir els recursos de manera continuada i estable. Apareix, així, un tret característic de les hisendes locals a l'Antic Règim com és la distinció entre els béns de propis i els arbitris. Aquests dos grans blocs en què s'organitza la recaptació comporten l'establiment d'una complexa xarxa d'arrendaments que fa més lleugera la tasca de cobrament i garantitza l'arribada dels diners percebuts al seu destí final amb una major celeritat i de manera més ordenada. De la importància econòmica i estructuració interna d'aquests arrendaments en parlarem més endavant. Centrem-nos ara en la caracterització d'allò que són els béns de propis i els arbitris.

Segons la definició de C.M. Cremades Griñán, els *béns de propis* eren pertinences de la ciutat, de les quals aquesta en disposava àmpliament. Formaven el comú de la ciutat constituït des de la Baixa Edat Mitjana per adquisició o donació. Aquests béns, com a tals, es podien vendre, comprar, abonar, arrendar i, en cas de necessitat, ser susceptibles d'embargament. Encara que la manera més corrent de gestionar-los era l'arrendament, cosa que facilitava el cobrament dels beneficis que generaven, també podien ser controlats directament pel municipi.(6) Pel que fa als

4.- Balaguer en el segle XVIII i al llarg de tota l'Edat Moderna és un nucli mitjà pel que fa a la quantia de la població (segons dades del Cens del Comte de Floridablanca, a finals de segle la població es podia calcular en uns 3.700 habitants J. Iglésies, *El Cens del Comte de Floridablanca. 1787. Part Catalunya*, vol. II, Barcelona, 1969, pp. 175-177). L'estructura socio-professional reproduïx l'esquema típic dels nuclis marcadament ruralitzats en les societats d'Antic Règim, amb un petit i fort grup de classes privilegiades terratinents, una gran majoria pagesa i, de manera menys destacada, representada de la menestralia i del sector de serveis. El principal àmbit d'activitat econòmica se centra en l'agricultura, definida per la pervivència del model tradicional cerealícola. Aquests trets, breument descrita, es troben en la base justificatòria de les pervivències del model d'ordenament feudal. Vegeu M.J. Vilalta i Escobar, *Balaguer en la Catalunya Moderna...*, pp. 279-297.

5.- Podia haver-hi altres possibles plantejaments del tema. Vam descartar la possibilitat d'elaborar una corba conjuntural de llarga durada a través dels resultats anuals dels balanços comptables perquè les irregularitats de les sumes finals podien resultar distorsionadores de la realitat. Opinió totalment coincident amb l'expressada per J. Casey respecte a l'evolució de les finances municipals de les ciutats valencianes al segle XVII (Veure J. Casey, *El Regne de València al segle XVII*, Barcelona, 1981, pp. 177-204). Tampoc no resultava particularment suggerent fer un estudi basat en les despeses pel seu caire poc indicatiu dels moviments econòmics de la ciutat i la seva consignació no vinculada a partides fixtes. Per aquests motius, optar per l'estudi dels ingressos resultava més suggerent.

6.- C.M. Cremades Griñán - *Estructura, Economía y Fiscalidad en el Concejo de la Ciudad de Murcia en la primera mitad del setecientos (1701-1759)*, Murcia, 1983, pp. 10-11.

arbitris, se'ls pot definir com ajuts extraordinaris quan la recaptació derivada dels propis no cobria l'abast de les despeses. Això comportava la creació d'uns peculiars impostos, també d'origen medieval, que gravaven certs productes consumits pel poble.(7) En teoria, l'aplicació d'aquesta taxació havia de tenir el consentiment popular, però a l'Edat Moderna ja es cobraven de manera tradicional i la seva continuïtat al llarg del XVIII ens prova que, més que un tipus eventual d'impost, era una via normalitzada d'ingrés, recaptada, a l'igual que els propis, a través d'arrendaments.

La presència d'aquestes dues vies principals d'ingrés és un lloc comú en els municipis dels segles moderns, però no ho són les partides que queden incloses dintre de cada un dels grups.(8) Així, si ens posem a comparar els diferents conceptes que integren els propis i els arbitris en l'organització financera d'altres municipis, ens adonarem que les coincidències seran mínimes. Per tant, aquest inici de variabilitat, sempre en funció de les propietats i la riquesa de la ciutat que aplica els impostos, ens fa plantejar la necessitat d'un tractament que modifiqui aquesta classificació elaborada en funció de l'origen del concepte arrendat, deixant de banda la seva significació econòmica, que és el que aquí realment ens interessa.

Hem dit ja que totes aquestes partides es cobraven per tradició, que formaven part del conjunt impositiu global que gravava la població i, a més a més, que totes eren recaptades a través d'arrendaments. Són aquests els criteris unificadors essencials i, per tant, cal pensar que, essent minses les diferències internes entre els que integrava els propis i els arbitris com a tals, ens podem permetre proposar una reclassificació de les vies d'ingrés en tres grups principals. El primer serà el dels arrendaments vinculats a productes de consum i avituallament com són carnisseries, fleca, vi blanc i negre, oli, tabac, pells i llanes, gel, fanegues, aiguardents, peix, ordi, sabó, sal i moreres. El segon és el que regula el funcionament de tot un ampli sector de serveis i impostos públics com són béns del comú, pont, hostal, molins, tendes, herbes i pastures, fems, impostos públics, tavernes, quartel i sèquies. En el tercer grup, hi inclourem els pagaments de deutes individuals o descàrrec de comptes, les pensions de censal i els préstecs al municipi, partides aquestes de molt més destacada presència en la desorganitzada hisenda municipal del segle XVII.(9)

Resumint, podem dir que la compartimentació de les fonts d'ingrés en béns de propis i arbitris pot tenir alguna utilitat si el que pretenem és conèixer l'origen a partir del qual els municipis de l'Antic Règim cerquen medis per cobrir el volum de les seves despeses. Però, si el que intentem és obtenir indicis sobre els ritmes del creixement econòmic d'una ciutat al llarg d'un ampli període de temps cal donar un nou contingut a l'organització de les diverses fonts de percepció de diners que ens doni indicis sobre els principals sectors productius i de serveis de la ciutat.

7.- C.M. Cremades Griñán, *Estructura, Economía...*, p. 17.

8.- Pel que fa a Balaguer, en els llibres de finals de segle XVII, s'especifiquen en un llistat que és el que integra els béns de propis i els arbitris. Són propis: "Fems del Corp, fems de les Parrelles, peix, casa que servia de quartel, Meó (vol dir moreres del lloc de Meó), casa que serveix d'hostal, camicerias, molins fariners, molí de oli, delmes i terratges del terme de Sta. Maria, pasciencias (herbes), pensions de censal". I són arbitris: "Fanecas, imposició, vi negre, vi blanc, pas de la fusta, tendas del oli, aiguardent, hostal, diferents cosas cobradas". A.H.C.B., Secció 1.3.3.1, Comptabilitat municipal, *Llibre Racional del 1775-1780* (94), fol. 0.

9.- M.J. Vilalta i Escobar, *Balaguer en la Catalunya Moderna...*, pp. 233-238.

2.- Els arrendaments: la principal font de riquesa del municipi.

Com ja hem apuntat, el gruix de la recaptació del municipi prové principalment d'una font: els arrendaments. Si aquests, durant el segle XVII, suposaven una mica més de la meitat dels ingressos (58,75%)(10); pel segle XVIII, el seu predomini és aclaparador implicant un 92,4% del total dels embossaments, amb una proporció del 40,9% del sector de consum i un 51,5% pel total dels arrendaments públics (Vegeu Quadre núm. 1). Aquest significatiu creixement és una prova més de la manera com va evolucionar l'organització de les finances municipals al llarg de les dues centúries. Per tant, remarcada la seva vital importància econòmica, s'imposa ja saber quin era el funcionament d'aquest sector. Per assolir aquesta finalitat cal estudiar en detall les fórmules de concessió i els elements constituents que els caracteritzen.

2.1.- La concessió dels arrendaments.

Els arrendaments són elements comuns en les economies de l'Antic Règim. Posats a fer comparacions, podríem dir que aconsegueixen un paper profundament similar al que per a l'Estat tenien els "asientos", dels quals no cal aquí referenciar la vital transcendència que van tenir en les finances dels Austries(11). Ambdós models de relació econòmica impliquen l'existència d'un organisme o institució al qual interessa "assenyar" uns productes o uns béns i d'una companyia o individu, que a través de l'avançament d'unes certes quantitats, s'encarrega de "situar" l'objecte de transacció, arriscant-se a obtenir guanys o a sofrir quantioses pèrdues o, fins i tot, la ruïna. Al darrera d'aquest mecanisme econòmic -que, a gran escala, implica la penetració d'un concepte de recerca de benefici en base a l'especulació en un mercat, teòricament aliè als principis de funcionament d'un ordre econòmic immers en el mode de producció feudal- es troben motivacions molt diverses, tant per part dels qui creen l'arrendament com dels qui l'adquireixen.

El tema de la concessió de l'arrendament és un dels que ha motivat que alguns autors s'hagin preocupat per la qüestió per poder esbrinar la seva importància econòmica. En el cas català, la primera aportació d'anàlisi interpretativa la tenim en l'obra de Pierre Vilar(12) on trobem reflexions i matitzacions que cal aquí destacar. Vilar parteix de la consideració dels arrendaments com una de les tantes possibles vies que han contribuït a la formació del capital comercial a Catalunya al segle XVIII. Així, la seva anàlisi se centra en el paper, funcions i interessos dels individus que s'encarreguen de la contractació de l'arrendament, prescindint de la institució que els concedeix i de la seva importància com a tals concessions.

Pel que fa al funcionament intern de la concessió, els mecanismes del contracte s'articulen a Barcelona de la mateixa manera que a Balaguer. Cal reproduir una breu i clara explicació:

"Es tracta d'una operació ben particular. La petita "companyia" avança al fisc els fons que aquest compta treure del dret d'arrendament i bestreu, pels seus propis mitjans, el mateix dret. Però, l'avançament es fet pel llurament periòdics i el reembossament als prestadors per comptes, a mesura que es produeixen les realitzacions. No hi ha problema d'amortització i les immobilitzacions són sempre breus..."(13)

10.- M.J. Vilalta i Escobar, *Balaguer en la Catalunya Moderna...*, p. 236.

11.- Sobre el tema dels "asientos" algunes obres a destacar són: R. Carande, *Carlos V y sus banqueros*, vol. III, Madrid, 1967; M. Ulloa, *La Hacienda Real de Castilla en el reinado de Felipe II*, Roma, 1963; A. Domínguez Ortiz, *Política y Hacienda de Felipe IV*, Madrid, 1960, pp. 91-154 i *Los extranjeros en la vida española del siglo XVII*, Madrid, 1960; M. Garzón Pareja, *La Hacienda de Carlos II*, Madrid, 1980, pp. 167-181; M. Artola, *La Hacienda del Antiguo Régimen*, Madrid, 1982, pp. 18-19 i 67-69, i H. Lapeyre, *Simon Ruiz et les asientos de Philippe II*, Paris, 1953.

12. P. Vilar, *Catalunya dins l'Espanya Moderna. Recerques sobre els fonaments econòmics de les estructures nacionals*, vol. IV, Barcelona, 1986, pp. 429-445.

13. P. Vilar, *Catalunya dins...*, vol. IV, p.434.

Si el funcionament és similar, quines són les diferències?. La clau que les defineix se centra en el distint paper que els arrendaments juguen en ambdues ciutats: Barcelona i Balaguer. Vilar dóna, ja d'entrada, un element diferencial quan parla de "petita companyia". Aquestes, a Barcelona, s'interessaven per aquesta branca del fisc en funció de l'extracció de substancials beneficis. Així, els arrendaments suposaven una via més d'especulació col.laboradora en el procés de formació del capital comercial, especialment malmès en les seves grans fortunes després del període bèl.líc de principis de segle(14), i van arribar a assolir una importància tan destacada que permet concloure que tot el que compta en el comerç barceloní, en la segona meitat del segle XVIII, ha edificat una part modesta, però no negligible, de la seva fortuna sobre els arrendaments.(15) Cal ara saber si es pot ser extensiva aquesta afirmació -comprovada per P. Vilar i ratificada per P. Molas(16)- al conjunt de l'organització dels arrendaments a la resta de Catalunya.

Sens dubte, les situacions són diferents, encara que tot just sigui per les diverses escales en què a cada zona es desenvolupen els esdeveniments. Tenint en compte que l'organització social del Balaguer del període és la típica que caracteritza les zones marcadament ruralitzades amb fortes pervivències de l'ordenament feudal i que el principal sector productiu continua essent encara, amb molt, l'agricultura; es pot pensar realment en la presència efectiva de desenvolupats interessos comercials i de formació i acumulació de capitals?. Com és lògic la resposta és negativa. Cal així aportar elements que ens ajudin a caracteritzar l'estructura i els interessos que es mouen en torn a la concessió dels arrendaments. No disposem de nombrosos indicis de la manera com aquests s'atorgaven, perquè la concessió sovint és recollida en llibretes que no s'han conservat (17). Però, a través de les fonts notarials, podem saber que el grup predominant dels arrendataris pertanyia a la pagesia (18) i, en un segon terme, també hi havia un important nombre de menestrals (19). En cap dels casos, hem trobat companyies o persones vinculades als grans negocis, almenys pel que ens poden fer pensar les seves referències i les persones que els avalen. Del model dels contractes que, variant les condicions, es repeteix de manera gairebé idèntica, se'n desprèn la constatació evident de la força de les pervivències de l'ordenament feudal (20). La contractació és realitzada pels paers, hi són citats els consellers amb més poder dins la jerarquia municipal, i sempre es fa a un termini curt fixant un preu general i unes quanties parcials pel pagament fraccionat que, a la Balaguer, no es salda en produir-se les realitzacions, com abans apuntava Vilar, sinó en mesades.

14. P. Vilar, *Catalunya dins...*, vol. IV, p. 431.

15. P. Vilar, *Catalunya dins...*, vol. IV, p. 445.

16. P. Molas i Ribalta, "Els arrendaments públics a la Barcelona del set-cents", *Cuadernos de Historia Económica de Catalunya*, vol. VI, Barcelona, 1971.

17.- Així, per exemple, es conserva documentació sobre aquesta qüestió sempre amb un caire molt dispers amb les següents referències: A.H.C.B., Secció 1.2, *Llibres d'Arrendaments*, "Llibreta dels arrendaments de la ciutat (1607-1608)", "Llibreta dels arrendaments de la ciutat (1612-1613)" i "Expedients d'arrendaments d'arbitris municipals (1706-1780)". També hi ha altres documents vinculats a A.H.C.B., Secció 1.3.1., *Llibre dels propis, arbüres, censos i censals del comú de la ciutat de Balaguer (1697)*.

18.- Per posar sols un exemple aquest és el cas dels arrendadors de les tendes de l'oli, de la pesca salada i de l'aiguardent. A.H.C.B., Secció de Protocols del Districte Notarial de Balaguer, Secció Balaguer, Notari: Josep PLA i PASQUAL, *Manual*, 1753, fol. 18 i 31.

19.- Apuntem un altre exemple individual: l'encarregat dels pous del gel era ferrer. A.H.C.B., Secció de Protocols del - Districte Notarial de Balaguer, Secció Balaguer, Notari: Josep PLA i PASQUAL, *Manual*, 1753, fol. 23.

20.- A conclusions similars arriba també M.R. Pijuan Doménech, "La factoria barcelonesa de la Companyia d'Aragó; Dades sobre els Arrendaments de Drets Senyorials (1739-1801)", *Actes del Primer Congrés d'Història Moderna de Catalunya*, vol. I, Barcelona, 1984, pp. 773-774.

Però el que resulta més clarament significatiu és que no es veu al darrera d'aquests contractes una expansió de la lliure iniciativa, sinó un rigorós control del mercat per part de l'Ajuntament. Es fixen les quanties de benefici permeses (21). Es determinen els productes que podran entrar o no en el mercat local, les dates de l'any en què el comerç serà lliure o estarà controlat, el lloc on s'establiren les parades de venda, les possibilitats que tindran els comerciants exteriors de vendre productes a la ciutat. També es controlen els productes d'obligada venda per cada arrendatari. Així, el que té la botiga de l'oli i de la pesca salada ha de tenir arrenjades, veles de sèu i bacallà remullat els dies d'abstinència de carn i el que controla els pous del gel ha de vendre malvasia de Sitges (22), vi blanc i aigua freda sempre als preus que dicta l'Ajuntament. Es regulen els nivells de qualitat (en el cas de l'oli, sols al mes de desembre es pot comercialitzar el que ja és vell i els paers es reserven el dret de ser els principals proveïdors). Un darrer punt és recordar el deure de respectar estrictament les mesures.

A més de totes aquestes exigències i altres més concretes pròpies de cada concepte, els arrendataris estan compromesos per altres prestacions. Destaquem-ne algunes com el pagament fixe d'una certa quantitat a l'Escola Pia per l'educació dels nens, l'obligatorietat de donacions a institucions públiques de caire benèfic (tots han de donar una "flassada nova de Mallorca" a l'Hospital dels Pobres) o religioses (Convent de Sta. Clara). També s'inclou una part de les despeses (2 terços) del paper segellat que s'ha d'emprar per ratificar l'efectiva contractació. En alguns casos, els paers s'atorguen concessions d'autèntic privilegi i, així, el qui controla els pous del gel, article que P. Mola considera com un arrendament de luxe, ha de regalar el dia de la Mare de Déu d'agost certes quantitats de gel als membres de Consell, regulades en funció de les diferents posicions en la jerarquia del poder.

Si totes aquestes precisions organitzades les traslladèssim als contractes típicament feudals de tinença de terres, les variacions serien realment minces. Es tractaria d'un arrendament habitual amb tota una llarga seguida de "banalitats" que graven les possibilitats productives i d'enriquiment de què podia disposar qui n'accedia a la possessió. I, a tot això, encara hi podem afegir un altre element totalment significatiu. Davant de qualsevol incompliment d'alguna de les disposicions dictades, l'Ajuntament fixa que s'haurà de pagar un "ban" penalitzador de quantia diversa segons els casos. Aquest terme, emprat en ple segle XVIII, ens resulta particularment revelador, perquè la seva tipificació com a multa és una resta o derivació dels elements constituents del senyoriu banal o jurisdiccional, tal i com s'organitzà en els darrers segles de l'Edat Mitjana (23).

Per tant, en el cas de Balaguer, tant pels grups socials implicats en la concessió-recepció del contracte, com pels termes en què aquest es fixa, l'organització de la recaptació de la hisenda municipal a través d'arrendaments ens serveix per comprovar les clares i evidents pervivències d'un model econòmic de caire encara estrictament feudal que sols s'ha atrevit a introduir tímides vies de ruptura en la seva estructuració. Això, no obstant, no estem intentant dir que darrera la

- 21.- La uniformitat amb què aquestes exigències es repeteixen a cada un dels diversos contractes ens permet fer una referència general simplificadora dels detalls puntuals. Vegeu A.H.C.B.; Secció de Protocols del Districte Notarial de Balaguer, Secció Balaguer, Notari: Josep PLA i PASQUAL, *Manual*, 1753, fols. 18 i ss.
- 22.- Resulta curiosament significatiu que un dels únics vins de qualitat que es produïen a Catalunya com era la malvasia de Sitges (vegeu C. Martínez Shaw, "La Catalunya del siglo XVIII bajo el signo de la expansión" en R. Fernández Díaz (ed.), *España en el siglo XVIII. Homenaje a Pierre Vilar*, Barcelona, 1985, p. 75) estigui comercialitzat a Balaguer sota el control directe dels paers. Això ens fa plantejar l'existència d'una important xarxa d'intercanvis interns que fa que la producció de vins no estigui sols encaminada al comerç exterior. A més, el control municipal si, per una banda, garanteix un cert nivell en el volum dels intercanvis, d'altra banda, s'encarrega de frenar l'expansió de la iniciativa individual. Cal pensar que no existia un intent de recerca de benefici capitalista sobre aquest comerç, sinó sols d'enriquiment per part de les classes que ocupen el control del poder municipal.
- 23.- P. Bonmassie, *Vocabulario básico de la Historia Medieval*, Barcelona, 1983, pp. 30-33.

realització d'una contractació d'aquest tipus no hi hagués cap dels interessos que, en altres llocs, van portar a la formació de sòlids capitals. La rendibilitat de l'arrendament és un fet prou evident i és probable que els arrendataris fossin individus amb un marge de liquiditat suficientment ampli com per arriscar-se a iniciar una empresa com aquesta. La diferència essencial rau en el fet que el propi context socio-econòmic és el que limita les reals possibilitats d'incrementar i potenciar la possible reinversió productiva dels beneficis obtinguts i, així, res no pot canviar en profunditat.

Si aquest és, en síntesi, el significat que els arrendaments tenen en el conjunt de l'economia, cal ara que introduïm algunes remarques sobre el seu paper i participació.

2.2.- Els elements constitutius dels arrendaments: conceptes, paper econòmic i evolució secular.

Ja hem comentat anteriorment que els conceptes objecte d'un tipus de relació contractual com la que aquí estudiem es caracteritzen per la seva marcada variabilitat en funció de la riquesa, propietats i necessitats de cada una de les diverses ciutats que s'encarreguen de la seva creació. Sembla, així, obvi que les comparacions amb altres nuclis urbans no ens aportaran una perspectiva més enriquidora sobre el tema i que, per tant, caldrà aprofundir en les especificitats dels arrendaments creats per l'Ajuntament de Balaguer en els segles moderns.

Abans, però, cal apuntar que hauria estat molt interessant relacionar el seu paper amb dades i xifres pertanyents a l'evolució de la producció (de manera especialment significativa en arrendaments lligats a productes de consum com la fleca o els fins i aiguardents), però la migradesa en la presència d'altres fons documentals complementàries no ens permetrà d'extreure grans conclusions valoratives fora de les ofertes per les quanties al nostre abast i la seva representació gràfica (Vegeu gràfiques núms. 1 i 2). Entrem, així, en l'avaluació de les dues partides implicades: els avituallaments i els impostos públics.

2.2.1.- Els arrendaments de consum.

En una societat d'Antic Règim, tot el que està lligat a la subsistència es converteix en un element de vital importància perquè qualsevol mancança o crisi seriosa implica directes desestabilitzacions en el sempre precari equilibri entre la població i els recursos. En el cas concret que estudiem, aquest fet queda demostrat en comprovar que els arrendaments d'aquest sector són els organitzats més aviat, en particular els referits a les carnisseries i la fleca, el primer dels quals genera una partida de comptabilitat específica (24). Analitzem el paper de cada un d'ells.

L'arrendament de les carnisseries està lligat a un dels béns de propis que genera una més sòlida riquesa per la ciutat (suposa un 11'82% del total). Zamora descriu el taller on es treballaven com espaiós, sanejat i amb disponibilitat d'aigua abundant (25). La prova del seu potencial és la xarxa de relacions que genera. Cal tenir present que no era un arrendament unitari, sinó que estava integrat per sis subgrups: el taller de moltó, el menut del moltó, el taller de l'ovella, el menut de l'ovella, la carn salada i la carn represada. Aquests expressen diferents nivells de qualitat i procedència de les carns i diversos sistemes de tractar el producte abans de la seva comercialització. Les carnisseries funcionaven de manera molt similar a l'exposada per P. Vilar en el cas de

24.- A.H.C.B., Secció 1.3.3.1., Comptabilitat Municipal, *Llibres de Comptes de les Carnisseries*, 1568-1569, 1620-1621, 1633, 1669-1670, 1677, 1678-1679, 1680, 1711.

25.- "Hay un edificio en Balaguer que pertenece a la ciudad y está dentro de ella, digno del examen de cualquier curioso. Consiste en una carnicería bien situada para el despacho, y por la espalda da al río Segre. Todas sus oficinas tienen agua en abundancia de modo que no se siente olor alguno. Es muy capaz y tienen en él habitación los dependientes...". F. de Zamora, *Diario de los viajes hechos en Cataluña*, Barcelona, 1973, p.230.

Barcelona, és a dir, a través de l'avançament periòdic (a Balaguer setmanal) d'unes quantitats al caixer que pagava la compra dels animals que havien d'abastir el consum de la ciutat (26) i generaven altres sectors d'activitat com és l'arrendament de les pells i llanes (0,2%) i el de les herbes i pastures (4,89%), ampliant la xarxa d'intercanvis del municipi, en particular amb les zones proveïdores de la muntanya. El protagonisme de la participació percentual, tant anual com en la mitjana secular, ens permet afirmar que les carnisseries tenen un protagonisme essencial en el manteniment de l'estabilitat de les finances municipals.

El segon dels grups destacats és la fleca ("pastim" a Barcelona). És aquest un arrendament que manté estrets lligams amb la conjuntura, perquè pot reflectir les oscil·lacions d'un dels elements més vitals de consum per a les societats d'Antic Règim: el pa (27). Probablement els moviments que presenta a Balaguer també podrien vincular-se al desenvolupament de les crisis de subsistència derivades de fallides productives, però no tenim elements suficients per demostrar-ho. El que sí podem constatar és que el seu paper perd importància de manera gradual al llarg del segle XVIII (passa d'un 11,78% al segle XVII a un reduït 3,38%). Essent un element tan vital de cara a la subsistència popular, aquesta davallada resulta realment molt difícil d'interpretar.

Lligat a la fleca hauríem d'analitzar l'arrendament de les fanegues, del qual cal que matitzen que no sabem exactament quines partides taxa. Considerant que la fanega és una mesura específica per a cereals, cal deduir que estarà relacionat també amb la producció i consum d'aquest bé. La seva presència representa una participació de ritme constant i, percentualment, no gaire destacada, la qual cosa és pròpia d'un arrendament d'aquest caire.

Una de les partides que podríem considerar com "de moda" en el període és la dels vins i els aiguardents. Aquests passen d'un nivell gairebé mínim al segle XVII, a sumar una important quantia al segle XVIII: el vi blanc i negre u 14,32% i l'aiguardent un 3,24% que junts fan un total de 17,47% que és el més elevat del segle pel que fa a un concepte específic. La seva importància cal lligar-la als profunds canvis productius que va comportar la penetració del conreu de la vinya. La prova del destacat paper que va tenir en l'economia del Principat, la trobem en el fet que de la seva potencial riquesa els papers en fan un arbitri (recordem que aquests eren impostos de recent creació) que genera importants i continuats beneficis.

La resta dels arrendaments no precisen d'un comentari específic més detallat. Alguns desapareixen de manera molt ràpida com el tabac i l'oli que no devien oferir un grau suficient de rendibilitat, d'altres cal imaginar-los lligats a la comercialització controlada de les botigues de l'Ajuntament com el peix, la sal, l'ordi i el sabó. Les moreres suposen des del 1761-62 l'aparició de l'aprofitament dels beneficis d'un producte que havia de servir de matèria primera a l'expansió de la indústria sedera catalana i cal pensar que tenia un important atractiu econòmic perquè Zamora se sorprèn de l'escassa plantació que hi ha a Balaguer quan, segons el seu criteri, havien de resultar més productives que la vinya (28).

Novament analitzant els integrants i el seu funcionament, ens podem adonar que, pel que fa als sectors productius, l'economia de Balaguer es troba entre les continuïtats de l'antic model i l'aprofitament de la rendibilitat dels elements d'una riquesa recent i en expansió que la nova centúria ha portat.

26.- P. Vilar, *Catalunya dins...*, vol. IV, p. 440.

27.- P. Molas, "Els arrendaments...", pp. 90-92.

28.- F. de Zamora, *Diario de los viajes...*, p. 231.

2.2.2.-Els arrendaments d'impostos sobre drets públics.

Els conceptes recollits en aquestes partides demostren clarament les pervivències de molts drets de caire encara bàsicament feudal. Trobem, així, tot allò que s'inclouïa dintre de les banalitats del senyoriu jurisdiccional, com són els drets d'ús del molí, el dret de passar el pont, l'aprofitament de les herbes i les pastures, la utilització de llocs públics com l'hostal o les tavernes, la regulació de l'esmerç dels fems de tan vital importància en una agricultura d'Antic Règim i l'accès als béns comunals, objecte sempre de tantes picabaralles a l'Edat Moderna per poder adquirir els drets sobre el seu ús.

Entre aquests el que resulta més directament beneficiós és el que va lligat als drets d'utilització dels molins, tant fariners com d'oli, que havien d'abastar les necessitats que d'aquests productes tenia la població i eren fonamentals per fer viable el consum dels cereals i de les olives. La seva participació quantitativa suposa un 14,79% de mitjana, la qual cosa ens és ja indicativa de la seva importància.

Un sector també destacat és el dels fems i el de les herbes i pastures. Ambdós, íntimament lligats a l'expansió agrícola, són taxats pel municipi perquè en ser indispensables per les tasques del camp, havien de comportar també una font segura i continuada d'ingressos, encara que d'una magnitud més baixa que altres sectors (3,04% els fems i 4,89% les herbes i pastures).

Un altre dels conceptes que permet un elevat nivell d'entrades és el pont. Pot resultar sorprenent que comporti un 13,04% del total ingressat; però, si pensem en la situació del pont a Balaguer, podríem induir que es tractava d'un dret d'entrada a la ciutat, cosa que permet explicar millor la seva quantia assolida, amb tota certesa, a través dels drets d'entrada de productes susceptibles de ser comercialitzats i, també, dels possibles forasters que arribessin a la ciutat amb afany de fer vendes o sols com a vianants (recordem que en els contractes de cessió d'arrendaments s'especificava de manera molt estricta tot el que els forasters estaven obligats a complir).

Un arrendament que té un increment significatiu al XVIII és el dels impostos públics. Al segle XVII, acostumava a tenir un caire extraordinari i s'anomenava les "ajudes", que es recaptaven en algunes ocasions especials, com la vinguda d'autoritats, casaments de prínceps, mort d'algun personatge destacat de la Cort, etc.; mentre que, al llarg del XVIII, pren continuïtat i una elevada quantia participava (11,38%). La seva constant i destacada presència s'inicia després de la Guerra de Successió i això ens fa pensar que, probablement, la recaptació cadastral a Balaguer es va fer a través de concessions en arrendament del dret de cobrar l'impost, la qual cosa va proporcionar substanciosos beneficis a l'Ajuntament, que s'estalviava, a més a més, una feina bastant feixuga.

La resta de les partides, per la seva mínima participació no precisen de comentaris més extensos. Són proves del control diversificat del municipi sobretot concepte que pugués oferir la possibilitat de generar algun tipus de benefici, com l'hostal, la taverna, el lloger del quartel o de les tendes i l'ús de les sèquies (amb una participació tan sorprenentment baixa que ens fa pensar que les taxacions sobre aquest bé es recaptaven per altres vies).

Per concloure sols una breu nota. Si el segle XVIII és el moment en què Catalunya es troba sota el signe de l'expansió (tal com diu en Carlos Martínez Shaw), caldria que es matitzessin els diversos graus amb què aquesta es manifesta. Si, en una bona part de la Catalunya de la franja litoral, l'expansió porta al desenvolupament; en la majoria de les terres de l'interior (i Balaguer n'és un bon exemple), porta a un creixement que no transforma a fons ni les bases socials ni les econòmiques. Analitzant els interessos que es troben darrera l'actuació dels qui controlen la institució municipal i la manera com la diversificació productiva de la ciutat és controlada i reglamentada sense permetre una lliure expansió del benefici individual, podem comprovar com les pervivències de l'antic model d'organització econòmica superen amb molt les novetats i canvis que es van introduint en altres zones. Aquesta és la principal conclusió que es desprèn de l'estudi de la hisenda municipal.

QUADRE Num. 1.- INGRESSOS MUNICIPALS, TOTALS ABSOLUTS I PERCENTUALS
PER CONCEPTES, SEGLE XVIII, BALANÇ SECULAR.

1.- ARRENDAMENTS DE CONSUM.

Carnisseries	80.086 Lliures	11,82%
Fleca	22.901 .. "	3,38%
Vi blanc i Negre	97.047 .. "	14,32%
Oli	202 .. "	0,03%
Pells i Llanes	1.336 .. "	0,20%
Tabac	125 .. "	0,02%
Gel	17.614 .. "	2,60%
Fanegues	30.092 .. "	4,44%
Aiguardent	21.941 .. "	3,24%
Peix	2.002 .. "	0,29%
Ordi i Sabó	2.567 .. "	0,38%
Sal	456 .. "	0,07%
Moreres	753 .. "	0,11%
TOTAL	277.122 .. "	40,90%

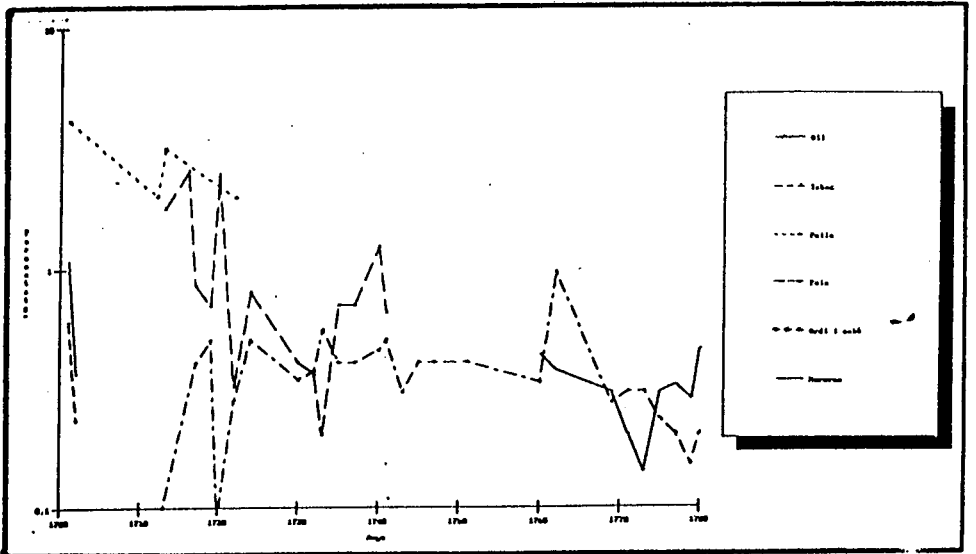
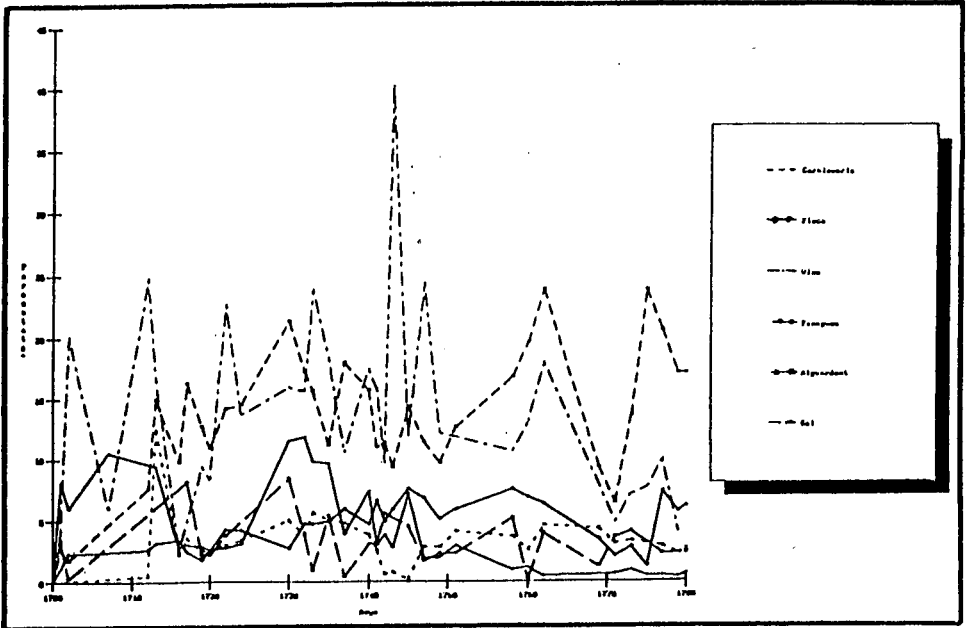
2.- ARRENDAMENTS DE DRETS SOBRE SERVEIS PÚBLICS

Comuns	2.811 Lliures	0,41%
Molí	100.231 .. "	14,79%
Hostal	5.873 .. "	0,87%
Pont	88.342 .. "	13,04%
Herbes i Pastures	33.107 .. "	4,89%
Tendes	18.422 .. "	2,72%
Fems	20.570 .. "	3,04%
Impostos Públics	77.122 .. "	11,38%
Tavernes	1.759 .. "	0,26%
Quartel	451 .. "	0,07%
Sèquies	209 .. "	0,03%
TOTAL	348.879 .. "	51,50%

3.- ALTRES.

Descàrrecs de Comptes	36.782 .. "	5,43%
Pensions de Censal	13.329 .. "	1,79%
Préstecs al municipi	1.386 .. "	0,20%
TOTAL INGRESSAT	677.516 Lliures	

GRÀFICA NUM. 1.- INGRESSOS MUNICIPALS. ARRENDAMENTS SECTOR DE CONSUM. PARTICIPACIÓ PERCENTUAL. SEGLE XVIII.



GRÀFICA NUM. 2.- INGRESSOS MUNICIPALS ARRENDAMENTS SECTOR D'IMPOSTOS SOBRE DRETS PÚBLICS. PARTICIPACIÓ PERCENTUAL. SEGLE XVIII

