

NIVEL DE DEPENDENCIA A LA NICOTINA EN ALUMNOS FUMADORES HABITUALES DE LICEOS INDUSTRIALES DE CUARTO MEDIO DE TEMUCO.

The level of nicotine dependence in student smokers in the last grade of technical high school in Temuco.

Pablo Villanueva Esparza,² Roberto Durán Fernández.¹

(1) Alumno Medicina, Facultad de Medicina, Universidad de La Frontera, Temuco.

(2) Interno Medicina, Facultad de Medicina, Universidad de La Frontera, Temuco.

Correspondencia:

No registrada

Aprobado:

Marzo de 2009

Conflictos de interés:

El autor declara no tener conflictos de interés.

Rev Estud Med Sur 5(1-2): 14-17.

DOI:

RESUMEN

INTRODUCCIÓN: El tabaquismo es una enfermedad crónica caracterizada por adicción a la nicotina. La información disponible de su impacto es insuficiente en población escolar a diferencia de los adultos. **OBJETIVOS:** Determinar nivel de dependencia a la nicotina en alumnos de último año de enseñanza media, fumadores habituales. **MATERIAL Y MÉTODO:** Se aplica instrumento de evaluación en dos liceos de Temuco. La primera pregunta determina condición de fumador habitual, las restantes corresponde a la prueba de dependencia de nicotina (test de Fagerström). Se seleccionaron los fumadores habituales y se analizaron sus respuestas. **RESULTADOS:** 87% fuma menos de 10 cigarrillos diarios, 71% fuma después de 60 minutos al despertar, dependencias bajas o muy bajas representan 87% de los casos. **CONCLUSIONES:** Los estudiantes fumadores habituales presentan dependencia baja o muy baja al momento de egresar del colegio.

PALABRAS CLAVE: Nicotina, Dependencia, Estudiantes.

ABSTRACT

INTRODUCTION: Smoking is a chronic disease characterized by addiction to nicotine. The available information is insufficient on its impact on the school population in contrast to adults. **OBJECTIVES:** Determine the level of nicotine dependence in students in the last year from high school who are smokers. **MATERIAL AND METHODS:** We applied assessment tool in two high schools in Temuco. The first question determines the nicotine addiction of smokers, the others questions are a part of the nicotine dependence test (test of Fagerström). Smokers were selected and analyzed their responses. **OUTCOMES:** 87% smoke less than 10 cigarettes daily, 71% smoke 60 minutes after waking, the low dependence or very low dependence concentrates 87% of cases. **CONCLUSIONS:** Student smokers have a low dependence or very low dependence when they are finishing the high school.

KEYWORDS: Nicotine, Fagerström, schoolchild.

INTRODUCCIÓN

El tabaquismo es una enfermedad crónica que se caracteriza por la adicción a la nicotina. La nicotina es una droga que al igual que la cocaína, heroína, alcohol, etc., induce aumento de su tolerancia, dependencia física y psicológica. Su abstinencia produce diversos síntomas conocidos como síndrome de privación.¹ Por otro lado, el tabaquismo constituye uno de los problemas de salud que se presenta con más frecuencia en la atención primaria. Chile presenta uno de los índices de consumo más altos de Latinoamérica, con un promedio de 1150 cigarrillos anuales por cada adulto del país. Los estudios nacionales indican que existe una tendencia al aumento de la prevalencia del tabaquismo en la población y que el inicio del consumo se presenta a edades cada vez más precoces.¹ Los estudios de CONACE de los años 2000 y 2001 muestran que el 43% de la población chilena de 12 a 64 años es fumadora (prevalencia de consumo en el último mes). Así mismo se reveló que los adultos jóvenes de 19 a 25 años presentan los índices de prevalencia más altos, alcanzando un 60%.¹ Entre 1994 y 2004, el aumento en la adicción al tabaco creció 11,4%, más que el promedio de consumo de la población general, que lo hizo en 9,2%.² Considerando que un fumador habitual es la persona que ha consumido diariamente durante el último mes cualquier cantidad de cigarrillos, incluso uno; es impactante el hecho que el 57% de los jóvenes de entre 19 y 25 años son fumadores habituales, y que en su mayoría pueden ser considerados adictos.² No existen datos aportados por CONACE acerca del nivel de adicción en población menor a 19 años. Algunos

estudios se han extendido a población menor de 18 años, evidenciando prevalencias de tabaquismo diario del 14% para alumnos de 1° a 4° medio pertenecientes a las regiones Séptima a Doceava de Chile.⁵

De esta forma nos damos cuenta que Chile cuenta con adecuada información epidemiológica en población adulta, especialmente en cuanto a consumo de tabaco. Sin embargo, en población escolar se precisa mayor información a fin de conocer mejor la historia natural del consumo de tabaco. Por otro lado, es sabido que la intervención en prevención primaria sobre el tabaquismo debe iniciarse precozmente en la vida, siendo relevante para esto conocer los patrones de consumo y la influencia de variables conductuales que participan en el consumo de tabaco.⁵

Es por tales motivos que consideramos investigar acerca de esta materia en el contexto del alumnado en las últimas etapas del ambiente escolar.

OBJETIVO

El presente trabajo pretende determinar el nivel de dependencia a la nicotina con que estarían egresando alumnos de enseñanza media de algunos establecimientos educacionales de la comuna de Temuco. El objetivo principal del estudio fue determinar el grado predominante de dependencia a la nicotina en los alumnos considerados fumadores habituales y determinar la proporción de cada tipo de dependencia. El objetivo secundario es analizar las respuestas de las encuestas proporcionadas (Test de dependencia a la nicotina de Fagerström).

MATERIAL Y MÉTODOS

Se realizó un estudio descriptivo de corte transversal en junio del 2008 que consideró a estudiantes de 4° medio de liceos industriales de la comuna de Temuco, Región de la Araucanía.

Criterios de inclusión: El universo se constituyó por todos los estudiantes matriculados de 4° medio del Liceo Industrial de Temuco y el Complejo Educacional La Frontera, que asistan regularmente a clases, de cualquier raza o etnia y que hubieren aceptado el consentimiento informado proporcionado al momento de la encuesta.

El instrumento de evaluación fue un documento constituido por un consentimiento informado y un cuestionario autoadministrado de siete preguntas. En la primera pregunta se planteaba si era o no fumador habitual, mientras que las seis preguntas siguientes correspondían al test de dependencia a la nicotina de Fagerström.¹ El test de Fagerström es una herramienta para medir el grado de dependencia física por la nicotina, pudiendo incluso, ser empleado con fines pronósticos y terapéuticos.⁹ Se trata de un test de seis preguntas con respuestas múltiples. Dependiendo de la respuesta que cada fumador dé a cada una de las preguntas se obtiene una determinada puntuación. Al sumar los puntos obtenidos en cada una de las preguntas se obtiene una puntuación total que oscila entre 0 y 10 puntos.

Se consideraron en el estudio solamente aquellos alumnos que pertenecían a la definición de fumador habitual.¹ Para asegurar la objetividad de las respuestas, las encuestas se respondieron en forma anónima y en presencia de uno de los investigadores.

Los resultados fueron ingresados a una planilla Excel® (programa año 2003) y analizados mediante gráficos usando este mismo programa.

RESULTADOS

Número de cigarrillos que fuman al día.

En la figura (gráfico 1), de los alumnos encuestados, 77 fumadores habituales pertenecen a la categoría de consumidores de 10 cigarrillos diarios o menos (85,6%) constituyendo la categoría predominante. Sin embargo, el 13,3% consume 11 o más cigarrillos diariamente.

Tiempo que pasa desde el momento de levantarse hasta que consume el primer cigarrillo del día.

En la figura (gráfico 2) la gran mayoría de los alumnos

fumadores habituales (71,1%) tarda más de 60 minutos en consumir su primer cigarrillo desde el momento de levantarse. El 22,4% tarda entre 16 a 60 minutos en consumir su primer cigarrillo del día.

Gráfico 1. Cantidad de cigarrillos consumidos diariamente.

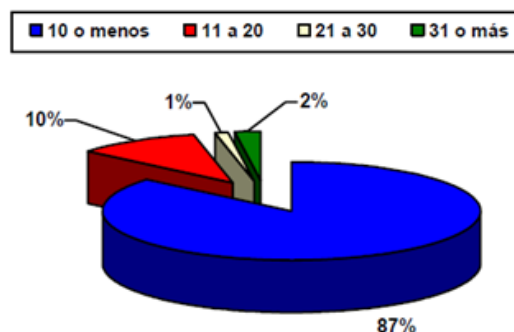
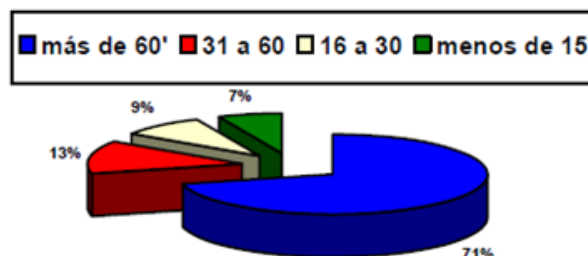


Gráfico 2. Tiempo transcurrido entre el despertar y el primer consumo de cigarrillo del día.



Momento del día en que aumenta el consumo de cigarrillo.

El 76,7% de los alumnos encuestados respondió que fuma más en las mañanas, mientras que el 20,8% respondió que no fuma más durante las mañanas.

Dificultad para no fumar en lugares donde está prohibido.

El 70% refiere tener problemas para no fumar en lugares en los cuales no está permitido y el 30% refiere no tener inconvenientes con dejar de fumar en tales lugares.

Cigarrillo con mayor dificultad para renunciar.

El 57,7% presenta dificultades para renunciar al primer cigarrillo del día, mientras que el 42,2% presenta dificultades para renunciar a cualquier otro.

Hábito tabáquico en relación a la condición de enfermedad.

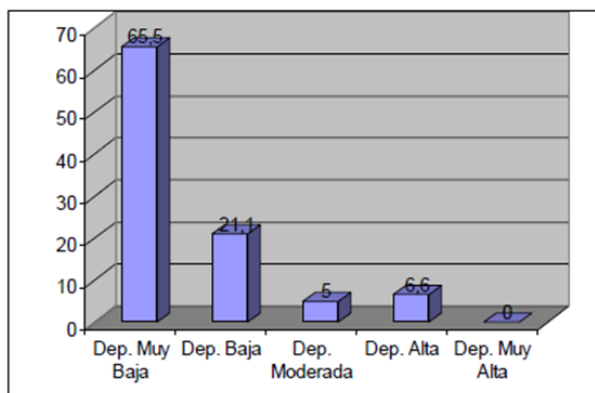
El 64,4% de los alumnos encuestados refiere fumar

aunque esté enfermo y tenga que permanecer la mayor parte del tiempo en cama, mientras que el 35,5% refiere que no fuma en tales condiciones.

Grado de dependencia a la nicotina.

Como se aprecia en la figura (gráfico 3) de los 90 fumadores habituales encuestados, 59 alumnos ya presentaban una dependencia muy baja y 19 una dependencia baja. Así, la dependencia baja o menor concentra el 87% de los casos. El 6,5% de los encuestados presenta un nivel de dependencia moderada, y el mismo porcentaje de los alumnos encuestados, presenta un grado de dependencia alta. Ningún fumador habitual presentó niveles de dependencia muy alta en el estudio.

Gráfico 3. Nivel de dependencia a la nicotina en fumadores habituales.



DISCUSIÓN

La mayoría de los fumadores habituales (85,6%) consume 10 cigarrillos o menos y que un 13,3% fuma 11 o más cigarrillos diarios. Esto es significativo, debido a que la edad en promedio de los alumnos de 4° medio encuestados es de 17,1 años, y que además, se estima que por cada 10 cigarrillos que se fumen por día, el riesgo de muerte por enfermedad cardiovascular aumenta en un 18% en los hombres y en un 31% en las mujeres.¹ En las mujeres el consumo de tabaco y anticonceptivos aumenta casi tres veces el riesgo de accidente vascular encefálico. Por otro lado, no existe un consumo mínimo de cigarrillos bajo el cual no exista riesgo de algún tipo de cáncer.¹

Por otro lado se observa que casi un tercio de alumnos con tabaquismo habitual (29%) demora menos de 60 minutos en consumir su primer cigarrillo del día, y que más de los tres cuartos de éstos (76,7%) fuma más en

las mañanas. Además, más de la mitad de los alumnos fumadores habituales (57,7%) presenta una dificultad mayor al momento de renunciar al primer cigarrillo del día. Esto parece curioso, debido a que justamente es en las mañanas donde hay mayor concentración de actividades escolares. Que casi el 30,0% de los alumnos fumadores habituales demore menos de 60 minutos en consumir su primer cigarrillo no es menor, debido a que el objetivo de esta pregunta es descubrir si el fumador, después de pasar toda una noche sin consumir tabaco y con sus niveles de nicotina sanguínea al mínimo, realmente, necesita cuanto antes adquirir niveles más adecuados a su grado de dependencia.⁹ Algo similar ocurre con el 76,7% de alumnos que fuman más en las mañanas dado que el objetivo real de esta pregunta es conocer si el fumador necesita consumir muchos cigarrillos nada más levantarse para llegar a adquirir altos niveles sanguíneos de nicotina de forma rápida. Es probable que no sólo existan factores intrínsecos del individuo, sino también del ambiente que induzcan un consumo precoz durante el transcurso del día.

La mayoría de los fumadores habituales (70%) refiere tener dificultades para abandonar el hábito tabáquico en lugares donde no se les permite. El auténtico objetivo de esta pregunta es saber si el fumador es capaz de pasar un periodo de tiempo relativamente largo sin fumar, sin sufrir molestias o inconvenientes. Por otra parte, es interesante ver este dato teniendo en mente los resultados de la segunda encuesta de calidad de vida y salud, que evidenció que el 62% de los hogares están libres del humo de tabaco y que el 43% de los lugares de trabajo están en igual condición.⁸

La mayoría de los alumnos fumadores habituales (86,6%) presentaron dependencias muy bajas o bajas. De cero a dos puntos el grado de dependencia física es muy bajo, correspondiendo al grupo al que pertenece la mayoría de los encuestados (65,5%).

De tres a cuatro puntos el grado de dependencia es bajo. La utilización de tratamiento farmacológico para dejar de fumar en este grupo de pacientes es útil.⁹ Este estudio evidenció que el 21,6% de los alumnos fumadores habituales pertenecía a este grupo.

De cinco a seis puntos indica moderado grado de dependencia física por la Nicotina y un riesgo significativo de padecer enfermedades asociadas al consumo del tabaco. Se recomienda que en los intentos de abandono de consumo de tabaco deberían utilizar tratamiento farmacológico.⁹ En nuestro estudio se

encontró que un 5% de los encuestados presenta un nivel de dependencia moderada.

Los fumadores con siete a ocho puntos padecen alto grado dependencia física y tienen un elevado riesgo de padecer enfermedades asociadas al consumo del tabaco. Es imprescindible que utilicen tratamiento farmacológico para dejar de fumar cuando realicen un serio intento de abandono del mismo.⁹ En nuestro estudio, 6,6% de los alumnos fumadores habituales presentaban un grado alto de dependencia.

De ocho a 10 puntos indican grado extremo de dependencia y su riesgo de desarrollar enfermedades asociadas al consumo del tabaco es muy elevado. Este

estudio no evidenció fumadores que perteneciesen a este grupo.-

REFERENCIAS

1. M. Acuña, P. Morgado, S. Martínez, I. Salas, B. Legetic. La Cesación del consumo de tabaco. Manual para el equipo de salud. MINSAL. 2003.
2. Área de evaluación y estudios CONACE. Séptimo estudio nacional de drogas en población general de Chile. 2006.
3. Área de evaluación y estudios CONACE. Séptimo estudio nacional de drogas en población escolar de Chile, 2007. 8° Básico a 4° Medio.
4. E. Cruz Mena. Aparato respiratorio. Ed. Mediterráneo. 1999; 27: 185 - 189.
5. G. Valdivia. Consumo de tabaco en población menor de 18 años: estudio de prevalencia en escolares de Chile. Revista Médica de Chile 2004; 132: 171-182.