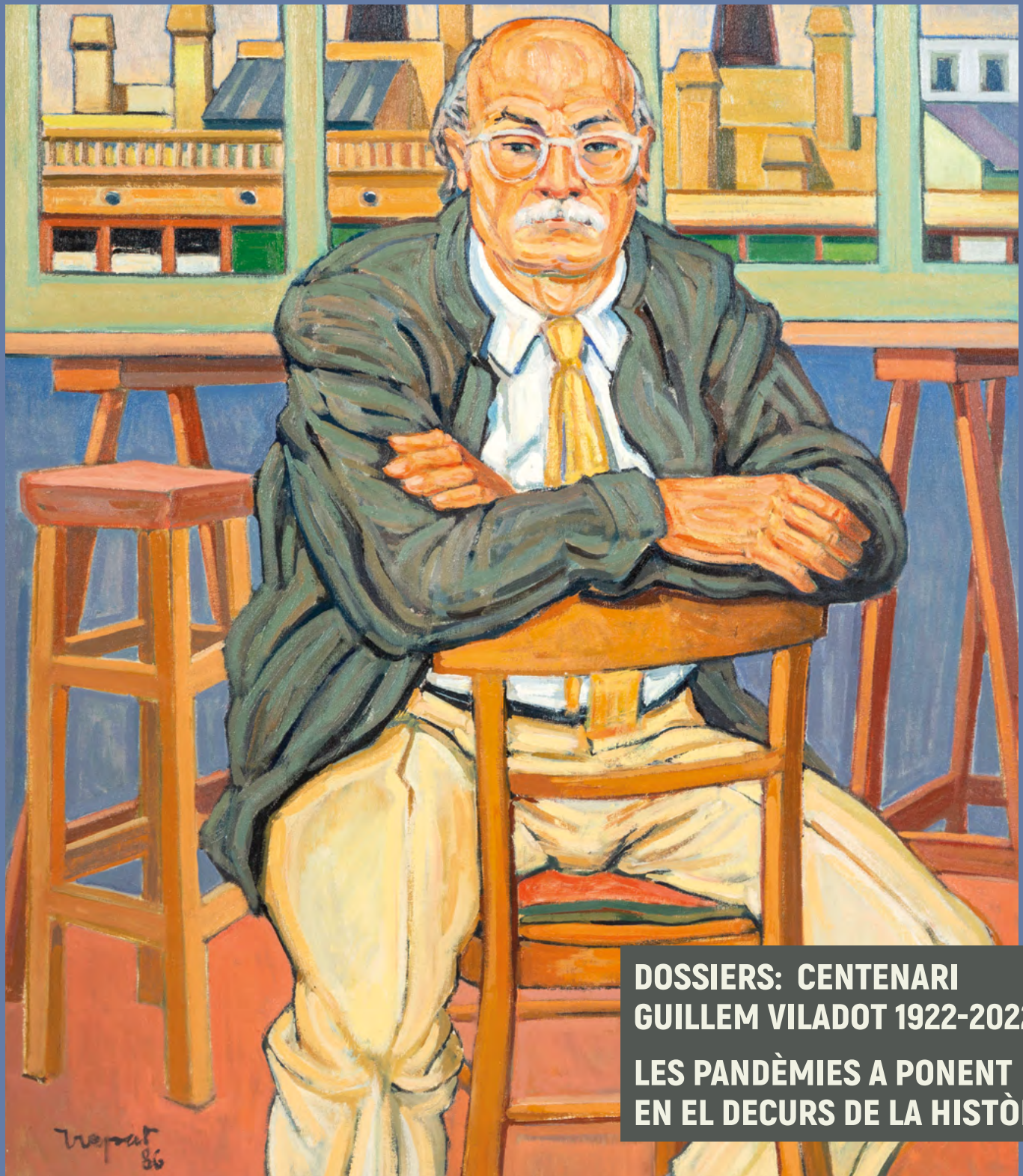


URTX

REVISTA D'HUMANITATS DE L'URGELL

MISCEL·LÀNIA ANUAL · TÀRREGA · MAIG 2022 · núm. 36



**DOSSIERS: CENTENARI
GUILLEM VILADOT 1922-2022
LES PANDÈMIES A Ponent
EN EL DECURS DE LA HISTÒRIA**

**COL·LABORACIONS DE VALERI SERRA I BOLDÚ A LA SOCIEDAD
DE ATRACCIÓN DE FORASTEROS DE BARCELONA**

RAMON MIRÓ BALDRICH

ABSTRACT

Seguim aquí les col·laboracions que Valeri Serra i Boldú va fer a la Sociedad de Atracción de Forasteros, tant al Boletín (on, el 1918, publica la monografia El Monasterio de Bellpuig), com a la revista Barcelona=Atracción (on publica diversos articles entre 1925 i 1936), o a la Biblioteca de Turismo (les monografies Lérida (1927), Seo de Urgel (1930) i Tàrrrega (1932)).

Here, we follow the collaborations made by Valeri Serra i Boldú to the Society for the Attraction of Foreigners, whether in Boletín (where, in 1918, he published the monograph El Monasterio de Bellpuig), in the magazine Barcelona=Atracción (where he published a number of articles between 1925 and 1936), or in the Library of Tourism (the monographs Lérida (1927), Seo de Urgel (1930) and Tàrrrega (1932)).

PARAULES CLAU

Valeri Serra i Boldú, Jacint Verdaguer, Sociedad de Atracción de Forasteros, Barcelona=Atracción, Boletín, Biblioteca de Turismo, Institut Agrícola Català de Sant Isidre, excursions, turisme, Bellpuig, Lleida, Seu d'Urgell, Tàrrrega, Balaguer, Castelló de Farfanya, carrilló, goigs.

LA SOCIEDAD DE ATRACCIÓN DE FORASTEROS I LES SEVES PUBLICACIONS

L'1 d'abril de 1908 es fundava la Sociedad de Atracción de Forasteros (Syndicat d'Initiative) amb l'objectiu bàsic de fomentar el turisme a Barcelona i, al poc, ja estenia aquest abast al conjunt de Catalunya. La societat sorgí com a iniciativa del propi Ajuntament de Barcelona, així que el seu primer president fou el mateix alcalde de Barcelona, Domènec Sanllehy.¹

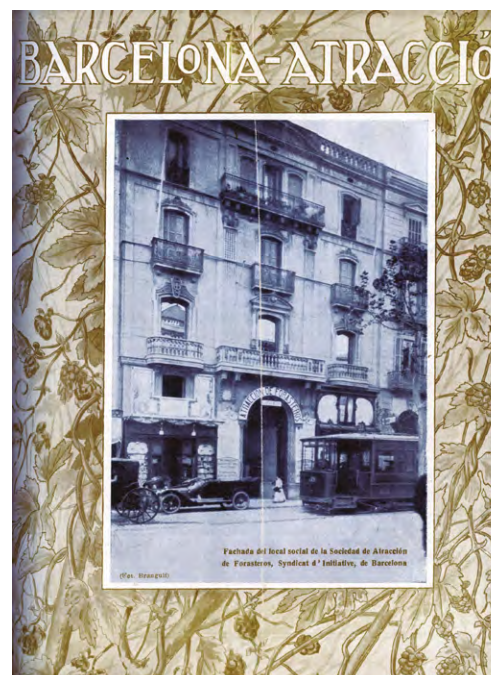
L'any 1909 creen la primera oficina d'informació turística de la ciutat, a la Rambla del Centre, número 30. La fotografia de la façana de l'edifici sortirà reproduïda molt sovint a les seves publicacions.

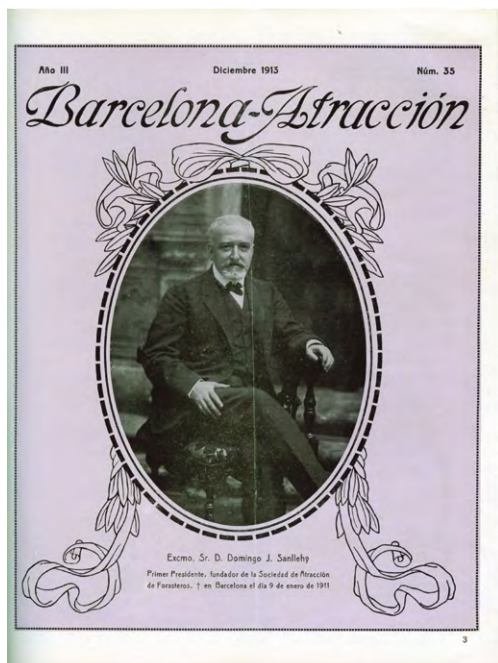
La primera revista que van treure, de difusió gratuïta, fou *Touring review. Barcelona: revista ilustrada de informaciones a los turistas* (1910). La revista al 1911 apareix com *Barcelona=Atracción. Touring review* i porta el subtítol de "Revista mensual ilustrada de informaciones a los turistas". L'últim exemplar sense numerar és del desembre de 1911.

Al gener de 1912, però, apareix ja amb l'únic títol de *Barcelona=Atracción* i inicia numeració com a Any II, número 12. Més de la meitat de la revista és d'anuncis i informacions variades. I la resta són articles de divulgació, sovint sense signar i amb bones fotografies d'il·lustració.

En paral·lel treuen una altra revista, el *Boletín de la Sociedad de Atracción de Forasteros*, amb periodicitat trimestral. Els dotze primers números (de gener de 1910 a octubre de 1912), el *Boletín* és una revista d'articles variats, tot i que anuncis, propagandes i informacions n'ocupen també una part important. A partir del número 13, però, la part d'articles es redueix a un sol article llarg, de vegades signat i d'altres sense signar, molt ben acompanyat de fotografies i il·lustracions, i dedicat a un tema específic.

¹ Al número 35 (desembre, 1913) de la revista *Barcelona=Atracción* es fa la història dels inicis de la Sociedad de Atracción de Forasteros; diu que va néixer com a subcomissió de turisme de l'Ajuntament de Barcelona, però van veure la necessitat d'independitzar-se de l'Ajuntament i així, l'alcalde Sanllehy i els consellers que se n'havien encarregat constituïren, l'1 d'abril de 1908, la Sociedad de Atracción de Forasteros (Syndicat d'Initiative). I tot seguit se'n copia els estatuts, junta directiva i delegats.





D'aquesta manera, es reparteix més homogèniament els continguts, essent *Barcelona=Atracción* la revista mensual i el *Boletín* una mena de monogràfic trimestral.

Sortí l'últim número de *Barcelona=Atracción* a l'agost de 1936, i Societat i revista desapareixen a causa de la Guerra Civil. Aquest últim número era: Any XXVI. Núm. 302 (agost, 1936).

Encara, a la postguerra, la Junta Provincial de Turismo recupera la capçalera i continua la numeració (a partir del núm. 302) a l'any 1945 i la publica fins a l'any 1954. Curiosament, sembla que volien esborrar el número d'agost de 1936.

Del *Boletín* en sortirà quaranta-quatre números, si bé els últims anys ja no sortia trimestralment sinó un sol número que corresponia als quatre trimestres. Així, el número 39, de l'any XI del *Boletín* correspon als trimestres 1r a 4t de 1920. I així els anys següents, fins arribar al número 44, de l'any XV (1r a 4t trimestre de 1924).

Surt després la Biblioteca de Turismo, referida en un primer moment com a "Ediciones especiales del Boletín", i després, a partir del volum vuitè, simplement com a "Biblioteca de Turismo. Ediciones de la Biblioteca", que continua amb les monografies.

Una mena de catàleg de Monografías que apareix cap als últims números de la Biblioteca de Turismo resumeix força bé aquest procés i per això el reproduïm.

Calia aquesta explicació inicial, perquè sovint són confoses les dues revistes o no es veu clar l'abast de cada una ni la continuïtat. A més, tindrem així ben precisades les col·laboracions que hi feu Valeri Serra, que afecten al *Boletín*, a la revista *Barcelona=Atracción* i a la Biblioteca de Turismo. I un treball similar podria fer-se també respecte a les col·laboracions que hi fa Agustí Duran i Sanpere des de l'Arxiu de la Ciutat (de Barcelona).

COL·LABORACIÓ AL BOLETÍN

La col·laboració al *Boletín* es produeix al número XXXIV (3r trimestre de 1918), pàg. 19-63. Es tracta, doncs, d'un número monogràfic, essent aquest l'únic article (llarg), i ocupant la resta de pàgines anuncis i altres informacions habituals al *Boletín*.

Es tracta d'una autèntica monografia i, encara que el títol, "El Monasterio de Bellpuig", porta immediatament a pensar en el treball que Valeri Serra presentà als Jocs Florals de Lleida de l'any 1907, "Lo Convent de Bellpuig", i que li fou publicat també com a volum separat per la impremta lleidatana Sol & Benet el 1908, no n'és la traducció sinó que hi ha una important reelaboració atenent als criteris de fulletó turístic que havia de tenir ara.

A l'estudi *Lo Convent de Bellpuig* els cinc capítols en què està dividit giren a l'entorn de dos temes, el convent i el panteó. Hi vincula totalment les dades que va donant dels senyors de Bellpuig, utilitza una font primària bàsica, com és el *Llibre ver del convent*,² i fa



² Llibre que es conservava, manuscrit, al convent, llavors ja de paüls i no franciscà com als inicis. Avui es conserva a l'Arxiu Comarcal de l'Urgell i Joan Yeguas n'ha fet una edició que ens el posa a l'abast amb més facilitat: *Llibre ver del Convent de Bellpuig* (Edició a cura de Joan Yeguas i Gassó), Arxiu Històric Comarcal (Col·lecció Ardèvol, 6), Tàrrrega, 2003.

referència i comentari dels principals estudiosos que han parlat del panteó.

A *El Monasterio de Bellpuig* no hi ha divisió de capítols pròpiament, sinó tan sols encapçalament d'apartats, que són sis. Són: "La villa de Bellpuig" (pàg. 19-20), "Señores de la baronía de Bellpuig" (pàg. 20-29), "La población. El castillo" (pàg. 29-31), "El sepulcro de don Ramon de Cardona. La iglesia parroquial" (pàg. 32-41), "Las casas consistoriales" (pàg. 41) i "El convento" (pàg. 41-55).

Atenent al nombre de pàgines, veiem com el gruix continua essent el convent i el panteó o sepulcre (i, en relació a aquest, la història dels senyors de Bellpuig, en especial de Ramon de Cardona, que curà de l'edificació del convent i per al qual fou erigit el sepulcre). Però, atenent a l'interès turístic de la vila, hi ha ressaltats també el castell, l'església parroquial i les cases consistorials.

Endemés, amb els avenços tipogràfics, veiem també una gran diferència entre les dues edicions. La de 1908 duu el treball paginat en un paper de mala qualitat i sis làmines en paper estucat brillant (couxé) encartades al llarg del treball, sense paginar. En canvi, l'edició al *Boletín* és ja en paper satinat brillant, amb la incorporació de fotografies i plànols intercalats amb el text i també a pàgina completa, amb una proporció molt més nombrosa (trenta-sis imatges, la major part fotografies però també reproducció de plànols i el dibuix de les monedes de Bellpuig).³



COL·LABORACIONS A LA REVISTA BARCELONA= ATRACCIÓN

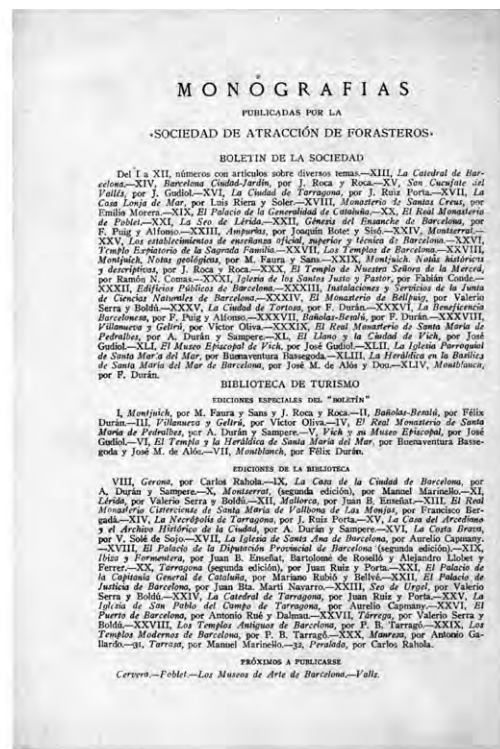
A les cobertes de la revista sovint surten il·lustracions de llocs d'atracció turística de tot Catalunya, amb o sense articles en continuació, a l'interior de la revista, que en parlin. Així, al núm. 56 (setembre, 1915), apareix a la coberta una fotografia de "Lérida. Catedral antiga. Puerta de la Anunciata" i a l'interior l'article "La Seo de Lérida" sense signar (pàg. 9-12). Al núm. 62 (març, 1916) hi ha a la coberta "Bellpuig. Sepulcro de Ramon de Cardona en la Iglesia parroquial", foto Baguñà & co., sense que hi hagi cap text relacionat a dins de la revista. O bé al núm. 63 (abril, 1916), a la portada surt la fotografia "Agramunt. Iglesia románica (sigloXIV)", foto Mas, també sense res a dins.

També hi ha interessants articles sobre balnearis a Catalunya, on es parla, entre altres, dels d'Alcarràs, Espuga de Francolí, Rocallaura i Vallfogona de Riucorp (per citar els més acostats). Al núm. 67 (agost, 1916) és l'article "Balnearios de Cataluña" i al núm. 78 (juliol, 1917) és l'article "Estaciones de aguas de Cataluña", ambdós sense signar.

Tot sovint, també a l'interior de la revista, apareixen a pàgina sencera amb el títol genèric de "CATALUÑA ARTÍSTICA" fotografies de monuments. Al núm. 133 (maig, 1922) és un "Fragmento del sepulcro de D. Ramón de Cardona, en Bellpuig". Al núm. 156 (maig, 1924) és l'"Antiguo Convento de Bellpuig. Lérida.- Lavabo del refectorium." Al núm. 160 (octubre, 1924), "Bellpuig (Lérida). Artísticos capiteles del claustro del convento".

I, més important, al núm. 174 (desembre, 1925) hi ha l'article "Bellpuig. El sepulcro de don Ramón Folch de Cardona" que ocupa quatre pàgines, sense paginació, i transcriu part de la descripció que

³ Al final de la monografia, consta que les fotografies reproduïdes a *El convento de Bellpuig* són "de Photo-Estudio Mas y de los Sres. Font, Toldrà, Thomás y Perelló." (pàg. 55).



Valeri Serra havia fet a la monografia ja citada, *El Monasterio de Bellpuig*. Hi ha també tres reproduccions fotogràfiques.

En endavant, anem trobant de tant en tant articles signats per Valeri Serra i Boldú de tema variat i seguint encapçalaments sovint ja establerts per la revista.

Al núm. 193 (juliol, 1927) hi ha l'article "Las obras de restauración del Palacio de la Generalidad: El Carrillón" signat per Valeri Serra i Boldú, que ocupa dues pàgines i va acompanyat d'una imatge fotogràfica del carrilló signada per Bruguli.

I al núm. 198 (desembre, 1927), a l'apartat "Las próximas monografías" es parla de les que han de sortir, entre elles *Lérida*, de Valeri Serra, i *La Casa de la Ciudad de Barcelona*, d'Agustí Duran i Sanpere.

Just al número següent, núm. 199 (gener, 1928) s'informa que ja ha aparegut: "Nuestra monografía de Lérida (con un grabado)" (pàg. 15) i en fan la propaganda: "En el texto aparecen explicadas por la atildada pluma de Valerio Serra y Boldú las innumerables bellezas que encierra la hermosa ciudad del Segre, así como sus innumerables e interesantes recuerdos históricos.

Multitud de grabados como el que acompaña las presentes líneas ilustran este trabajo, completándolo adecuadamente." (pàg. 15).

I igual que s'havia fet amb l'anterior monografia, però ara al poc de la seva publicació com a monografia, apareix al núm. 200 (febrer, 1928) l'article "Lérida por Valerio Serra y Boldú (con fotografías). (Extracto-resumen de la monografía profusamente ilustrada, que acaba de publicar la Sociedad de Atracción de Forasteros)" (pàg. 42-46), que inclou també vuit fotografies.

Aquest any s'intensifiquen les seves col·laboracions, que es mantenen fins l'any 1934 i, encara, una el 1936.

Al núm. 203 (maig, 1928) hi ha el seu article "Poblaciones notables de Cataluña. La vetusta ciudad de Balaguer", acompanyat de set fotografies (pàg. 149-153). En ell fa un recorregut per la ciutat, tot entrant per la part oriental i parlant del convent de Sant Domènec, del pont (on, diu, es cobrava dret de pontatge tant a vianants com a vehicles fins l'any 1912), del santuari del Sant Crist, de les ruïnes del palau dels comtes. Baixa llavors pel carrer Torrent, on es veu part de la muralla, plaça Sant Salvador –amb l'església de Sant Salvador–, la plaça Mercadal, l'església de Santa Maria, el carrer Miracle –i església de Nostra Senyora del Miracle–, i el col·legi i església de l'Escola Pia (on ell havia estudiat, de noi). Segueix llavors el camí cap a Lleida, amb l'antic convent de Sant Francesc –dedicat llavors a usos industrials, puix que els framenors habiten el convent de Sant Domènec–. I a mitja hora de camí,

explica que es troba un antic casalot, resta del convent trinitari de Les Franqueses.

Al núm. 206 (agost, 1928) hi ha el seu article "Instituciones leridanas: la Capilla de la Purísima Sangre de Nuestro Señor Jesucristo", amb una fotografia (pàg. 254). Parla de la història de la capella lleidatana, però, sobretot, informa de la processó que fan el Divendres Sant a la nit.⁴

Al núm. 208 (octubre, 1928) apareix la notícia de la nova monografia *La necrópolis de Tarragona*, de Joan Ruiz i Porta, i comenten: "Los distinguidos escritores D. César Martinell y D. V. Serra y Boldú han publicado interesantes artículos acerca de esta monografía en los diarios de Barcelona <<La Publicitat>> y <<La Vanguardia>>. Les



4 Encara, en aquest mateix número es parla de la monografia que acaba d'aparèixer, *Vallbona de las Monjas*, obra del capellà del monestir, Francesc Bergadà, bon amic de Serra i Boldú. És probable que ell hagués fet de mitjancer per animar el sacerdot a escriure aquest treball. Un cop aparegut, en parla a *La Vanguardia*, a l'article "Un libro necesario. El cenobio de Vallbona" (09.09.1928, pàg. 5-6).

agradecemos las frases cariñosas que han tenido para nuestra Sociedad." (pàg. 304).

L'any següent, al núm. 216 (juny, 1929) hi ha l'article "Poblaciones notables de Cataluña. Castelló de Farfana" (pàg. 170-175), acompanyat de vuit fotografies. En ell, Valeri Serra explica, com si conti-nués l'article anterior, que, a nou quilòmetres de Balaguer es troba aquesta població. Va explicant com visitar-la i què veuran. Parla en especial de la confraria del Roser i de les cançons de pandero i en dona mostres. Explica com funciona la confraria.

L'any 1930, al núm. 225 (març, 1930) hi publica l'article "Instituciones barcelonesas. El nuevo hospital de la Santa Cruz y de San Pablo" (pàg. 74-77), amb cinc fotografies.

Aquest any, hi ha dues col·laboracions més signades per ell. Així, al núm. 226 (abril, 1930), l'article "Poblaciones notables de Cataluña. Tàrrega" (pàg. 122-126), acompanyat de set fotografies procedents de l'Arxiu Mas. Va fent un recorregut turístic pel carrer del Carme. És com un avançament del monogràfic sobre la ciutat que redactarà per a la Biblioteca de Turismo i que apareixerà amb data gener-juny de 1932.⁵

I al núm. 231 (setembre, 1930) publica l'article "Fiestas y costumbres populares de Cataluña. El Santo Cristo de Balaguer" (284-286), amb fotografies de Roisin.

Just a inicis de l'any següent, al núm. 235 (gener, 1931), hi publica l'article "Aspectos de Cataluña. El transporte fluvial de maderas" (pàg. 20-22).

Al núm. 237 (març, 1931), nou article barceloní, "La montaña del Montseny, parque natural de Barcelona" (pàg. 67-71), amb fotografies de Zerkowitz.

I dins del mateix número es fa l'anunci ja de l'aparició d'una altra monografia seva: "Nueva Biblioteca de Turismo. Seo de Urgel" (pàg. 88) parla d'aquesta monografia recent apareguda i diu: "Valerio Serra y Boldú, el prestigioso escritor que a menudo honra estas páginas con sus trabajos, ha reunido en esta interesante monografía todos los aspectos que ofrece la célebre ciudad de Seo de Urgel." (pàg. 88) I precisa que aquests aspectes són la història, la llegenda, la tradició i els monuments que hi ha.

Encara, els dos últims mesos de l'any, hi haurà noves col·laboracions seves. Al núm. 245 (novembre, 1931), l'article "Un monumento a Verdaguier, en Montserrat" (pàg. 328-330), amb fotografies de Josep M. Sagarra.

I al núm. 246 (desembre, 1931), l'article "Instituciones Barcelonesas. El Instituto Agrícola Catalán de San Isidro" (pàg. 3380-382).

L'any 1932 hi ha també quatre col·laboracions, com a l'any anterior. Ja a inicis d'any, al núm. 247 (gener, 1932) hi ha el treball "La leyenda en la representación de los santos" (pàg. 16-18, amb reproduccions de goigs). Com a llegendes, parla de la Verge de la Gleva, el sant Dubte d'Iborra, la Verge dels Desemparats (Barcelona), el sant Crist de Bellpuig, sant Mus (Cànoves del Vallès), sant Sever (bisbe de Barcelona), la Verge de Caldes de Bohí, la Verge del Miracle (de Balaguer) i l'apòstol sant Jaume.

Al núm. 252 (juny, 1932), "Los balnearios de Cataluña" (pàg. 175-177).

Al núm. 254 (agost, 1932), l'article "Una excursión provechosa. La Masía Catalana" (pàg. 249-251), en què visita i descriu diverses masies a Canovelles, Montmany i Parets.



⁵ Sabem que a inicis de maig de 1931, Valeri Serra havia estat a Tàrrega, tot entrevistant-se amb mossèn Lluís Sarret, el pare Rimblas, Amigó i altres per tenir dades suficients i fiables per a la redacció del monogràfic. Aquesta visita dels dies dos i tres de maig de 1931, dissabte i diumenge, és comentada a la notícia, sense signar, "L'Atracció de Forasters, de Barcelona, a Tàrrega", publicada a *Crònica Targarina*, núm. 506 (09.05.1931), sense paginar. I celebren que el senyor Serra, "gairebé un targari pel seu provat amor a les nostres coses", sigui l'autor de la monografia que apareixerà.



I al núm. 256 (octubre, 1932), el treball "Sugestiones. Las canciones de pandero" (pàg. 294-296).

L'any 1933, al núm. 260 (febrer, 1933) i sota l'encapçalament "Nuestra Biblioteca de Turismo. Tárrega" expliquen que "Nuestro distinguido colaborador, el prestigioso folklorista catalán don Valerio Serra y Boldú, tan conocedor de nuestra historia y especialmente de las comarcas leridanas, ha escrito una interesante monografía sobre la histórica y típica ciudad de Lérida, uno de los puntos de Cataluña que pueden incluirse, sin disputa, entre los de mayor interés turístico.

Esta monografía sobre la citada localidad de la ex-provincia de Lérida, ha sido incluida en la serie de nuestra Biblioteca de Turismo, formando el último de los volúmenes publicados." (pàg. 53)

I al mes següent, núm. 261 (març, 1933), hi publica l'article "El Palacio del Instituto Agrícola Catalán de San Isidro" (pàg. 73-77), amb fotografies de Branguli. Venia a ser una continuació de l'article publicat per ell mateix al desembre de 1931, ara centrat en l'edifici de l'entitat.

A finals de l'any següent, dues col·laboracions. Al núm. 281 (novembre, 1934), l'article "Bosques adentro. Una excursión a Las Guillerías" (pàg. 348-350), on explica una excursió organitzada pels socis de

l'Institut Agrícola Català de Sant Isidre cap al Tartadés, una finca situada a Les Guilleries.

I al núm. 282 (desembre, 1934), en la mateixa línia que l'anterior, "Excursión espiritual a los lugares que hizo célebres el poeta Verdaguer" (pàg. 367-370), on explica que ho rememora perquè "Precisamente estos días nos ha visitado un estudioso hijo de Suiza que ha venido a Cataluña deseoso de conocer al por menor cuánto ocurrió en la vida e infortunios de Verdaguer, al objeto de documentarse para escribir una tesis doctoral." (pàg. 367). Comença per Vic, can Tona, font del Desmai, Folgueroles, Nostra Senyora de la Damunt, capella de Sant Jordi, capella de Sant Francesc s'hi moria, tornant a Vic, Vinyoles d'Orís i santuari de la Gleva (record del final). Recorda que la primera part marcava l'ascens: "el pedestal sobre que subió a la gloria tiene por bases, Can Tona, la Font del Desmai, La Damunt, Viñolas y Vich" (pàg. 370)

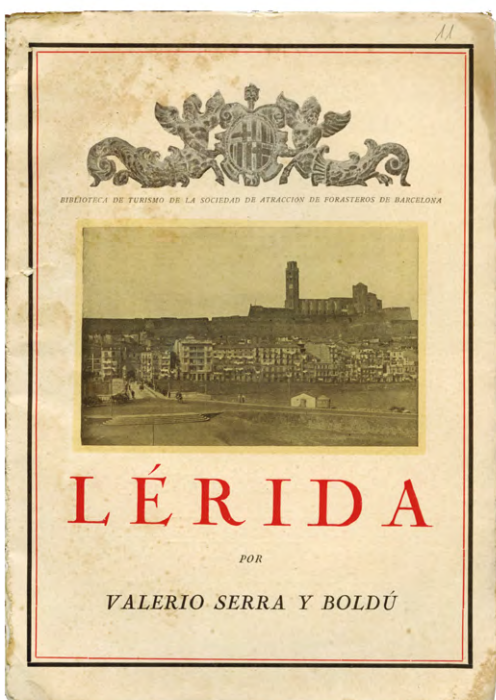
No hi ha cap col·laboració durant l'any 1935 i una sola l'any següent i últim de la revista. Al núm. 299 (maig, 1936) publica l'article "La obra del escultor Bonifás en Cataluña" (pàg. 155-158), on segueix diversos estudis de Cèsar Martinell (diu que n'és un lector devot),⁶ i repassa l'obra d'aquest escultor a les catedrals de Lleida i Girona i a les esglésies de Valls i Calaf.

COL·LABORACIONS A LA BIBLIOTECA DE TURISMO

Es tracta de la col·lecció de monografies i, per tant, les seves col·laboracions en aquesta biblioteca són petits llibres dedicats a poblacions concretes, en aquest cas sempre de l'àmbit de les terres de Lleida.

Des de 1919, Valeri Serra es troba ja treballant a Barcelona i serà en aquest nou període que publica la resta de monografies per a la Sociedad de Atracción de Forasteros, Biblioteca de Turismo. Són els números XI. Lérida (1927), XXIII. Seo de Urgel (1930) i XXVII. Tárrega (1932).

⁶ En concret fa referència al llibre Cèsar MARTINELL, *La Seu Nova de Lleyda*. E. Castells, editor. Valls, 1926. L'estudi de síntesi sobre l'obra de l'escultor, Martinell no el publicarà fins a la postguerra: *El escultor Luis Bonifás y Massó. 1730-1786. Biografía crítica*. Ed. Seix-Barral. Barcelona, 1948.



El primer monogràfic, dedicat a la ciutat de Lleida, ocupa quaranta-vuit pàgines numerades (la resta, d'anuncis i d'informacions turístiques, abans i després, no porten numeració), en paper satinat amb fotografies (procedents de l'Arxiu Mas i del fotògraf Roisin), reproducció de plànols, projectes, gravats i documents diversos. Porta data de publicació l'u d'octubre de 1927, per la llibreria de Francisco Puig, Barcelona.

Obre l'estudi amb una ullada històrica, on adverteix que el que queda prové com a més antic de l'època cristiana, però que abans fou poble "cheta", de cartaginesos, romans, gots i àrabs. Obté carta de població, per part de Berenguer IV el Sant, el 4 d'octubre de 1149 i Serra fa un breu repàs de com l'afectaren les diferents guerres, fins a la del francès (al segle XIX).

Després d'aquest ràpid recorregut històric, diu: "Vea si gusta el lector de acompañarse en esta visita, de un guía que aprendió en la contemplación y en el estudio a estimar las bellezas y glorias de Lérida y que recitará ahora con emoción y con cariño no superados, unas lecciones aprendidas en distintos tiempos, añadiendo el parecer de autoridades en la materia." (pàg. 10).

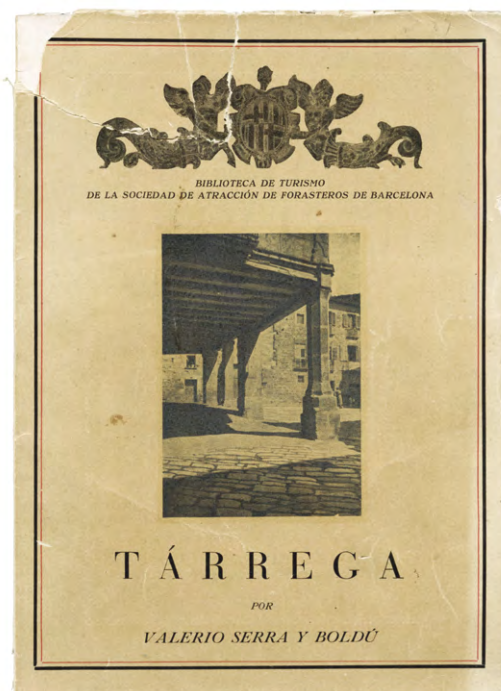
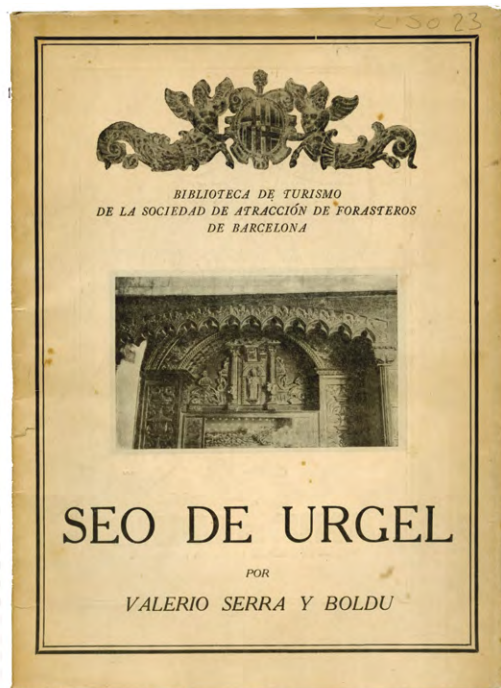
Als apartats següents, segueix amb un de genèric sobre la ciutat (on destaca el pla d'eixample que feu que Lleida passés de vint mil habitants el 1882 a prop de quaranta mil el 1927), i va marcant un recorregut d'entrada per la zona de la Banqueta i els camps Elisis (tot destacant la presència dels dos museus, l'Episcopal i el Museu Morera, que era l'antic Museu provincial, enriquit pel pintor paisatgista lleidatà Jaume Morera); segueix amb l'Acadèmia Mariana (fundada el 1862, amb tipografia i casa pròpia, destaca els importants llibres que conserva i el seu museu), la Paeria (edifici en transició de bizantí a gòtic amb reformes posteriors, d'on ressalta el ric arxiu documental, amb documentació des de 1149 fins a 1707 i, especialment, la sèrie de llibres de crims, del XV al XVIII); puja llavors pel carrer Cavallers i destaca l'oratori de Nostra Senyora dels Dolors, l'edifici del Roser (antic convent de Predicadors, ara amb l'Institut Provincial i Tècnic, creat el 1842), l'església de Sant Andreu apòstol i ja puja a la catedral vella, convertida en quarter militar des del final de la guerra de Successió.

Recorda breument la història del bisbat, amb les seus de Roda i Barbastre durant el domini àrab de Lleida i com, conquerida Lleida, s'inicia la construcció de la catedral el 1203. Descripció de l'arquitectura de la catedral, amb acompanyament de plànols. Acompanya les descripcions amb citacions, algunes prou extenses, i amb els projectes de reconstrucció dels claustres (per l'arquitecte Ramon Argilés) i els dos projectes d'acabament del campanar (dels arquitectes Joan Rubió Bellver i Joan Bergós i Masó). I reproduïx un croquis de rutes a seguir per visitar bé la catedral, proposat per Manuel Herrera i Ges.

Continua parlant de la Suda, de la història de la Universitat (que fou derrocada), la catedral nova i l'hospital de Santa Maria (amb la tradició de la Mare de Déu del Blau i la història de la relíquia del Sant Drap, i en destaca també els llibres importants que guarden), l'església de Sant Llorenç i, finalment, el castell de Gardeny.

A l'epíleg recorda el protagonisme de l'arxiver del capítol catedralici, Josep Gaya, que impulsà que la catedral antiga fos declarada monument nacional per real ordre de dotze de juny de 1918. I adverteix que cal demanar permís al Govern Militar per poder visitar la catedral vella (encara quarter militar).

Els principals autors que hi són citats són els poetes Lluís Roca i Florejachs, Magí Morera i Galícia i Manuel Herrera i Ges, i més historiadors, Pau Piferrer i Josep Pleyan de Porta.



El segon monogràfic, dedicat a la Seu d'Urgell, ocupa seixanta-una pàgines numerades (amb només quatre d'inicials i cinc de finals amb anuncis i informacions, sense numerar), en paper satinat amb fotografies (procedents de J. Viladrich, Arxiu Mas i Vidal Ventosa) i reproducció d'algun plànol i document. Porta data de publicació de l'u d'octubre de 1930, per la llibreria de Francisco Puig, Barcelona.

Obre l'estudi amb una primera visió de l'aspecte de la ciutat, on resumeix: "Pero, señorial, eclesiàstica, militar, comercial o agrícola, la ciudad de Seo de Urgel atrae y encanta, porque no puede cambiar, ni falta que le hace, las características de sus edificios, con sus calles enlosadas o <<encodinadas>>" (pàg. 7). Destaca també l'existència de bons hotels i d'una excel·lent cuina.

Per a la part històrica destaca els estudis del prevere Pere Pujol i Tubau, subvencionat per la Mancomunitat en la feina de transcriure el cartoral de la Seu.

Ressalta que fou capital del comtat d'Urgell, abans que es desplaçés cap a Balaguer i Agramunt. I fa un cert seguiment dels bisbes, especialment pel fet que, des de 1278, compartiren amb els comtes de Foix el govern d'Andorra. La cosobirania dels bisbes d'Urgell s'ha conservat per dret d'herència, mentre la dels comtes de Foix passà per dret hereditari als reis de Navarra i després a la corona de França i, finalment, al govern francès.

També fa el seguiment dels bisbes perquè foren l'ànima de la construcció de la catedral i perquè dos foren santificats, sant Just (del segle VI) i sant Ermengol (director espiritual de multituds i ànima de la construcció de la catedral, amb acta de consagració de l'any 1040), alhora que un altre tingué fama d'heterodox, Fèlix, i contra ell se celebrà el concili de Narbona (any 788).

La monografia se centra especialment en la història dels diversos edificis religiosos: la capella de la Pietat (d'on destaca l'existència d'uns fulls de goigs del segle XVI, tot i que recorda que l'original es conserva en un manuscrit de la Biblioteca de Catalunya, amb altres himnes i goigs dedicats a la verge del Roser), la catedral de Santa Maria, el tresor de la catedral i la restauració del temple catedral.

Sobre aquest últim aspecte, explica que ha coincidit, en viatge en diligència, amb l'arquitecte Pasqual Sanz Barrera, qui tenia a càrrec la restauració de la catedral, i en feu un plànol i estudi de restauració, premiat per la Societat Econòmica d'Amics del País i publicat, on proposava la reconstrucció seguint la línia antiga i desfent allò fet al segle XVIII. Finalment, però, diu, la restauració és duta a terme per Josep Puig i Cadafalch, autor també d'una monografia amb Pere Pujol sobre aquest tema, i que ha seguit els criteris de netejar i reparar.⁷

Les nombroses fotografies són també en llur major part dels edificis religiosos, de relíquies, d'altars, de detalls arquitectònics d'aquests edificis, en especial de la catedral.

I el tercer monogràfic és el dedicat a la ciutat de Tàrraga, ocupa quaranta-set pàgines numerades (amb només les cobertes i un full addicional al final d'anuncis i informacions), en paper satinat amb fotografies (fetes expressament per al monogràfic pel periodista gràfic Josep Maria Sagarra). Porta data de publicació gener-juny 1932, per la llibreria de Francisco Puig, Barcelona.

Valeri Serra obre el monogràfic destacant com Tàrraga és un centre privilegiat per a fer excursions, degut al doble fet que hi ha l'estació dels ferrocarrils del Nord i, alhora, és un nucli de carreteres, tant cap a la muntanya (Balaguer i amunt, la Seu d'Urgell, Solsona) com cap a la Segarra, tot l'Urgell i també cap a comarques tarragonines. Hi aflueixen tots els pobles de la Segarra i de l'Urgell. I, amb auto, el turista pot anar a tot l'entorn (i proposa una colla de recorreguts a fer, amb poblacions a visitar).

A l'apartat que tracta l'aspecte de la ciutat va fent un recorregut per carrers i edificis notables. Destaca les cases senyorials dels marquesos de la Floresta (mantinguda per Enric de Càrcer, cal Perelló i cal Babot. I ressaltava també les imatges gòtiques de mida natural de l'entrada de l'hospital i del temple parroquial.

⁷ Es tracta del llibre: Josep PUIG i CADAFALCH, *Santa Maria de la Seu d'Urgell* (amb la col·laboració de Pere Pujol). Henrich y Cia, Barcelona, 1918. Valeri Serra l'agafa com a base per a les seves descripcions i fins en cita algun fragment.

Quant a objectius encara no realitzats, remarca que són d'un costat la construcció del ferrocarril Tàrrega-Balaguer i de l'altre la del pantà de Clua amb un gran canal.

Valora l'actitud d'un amic, Ramon Novell, el qual des d'una publicació (*Crònica Targarina*) fomenta l'espiritualitat en totes les seves manifestacions. I reconeix com el gran historiador de la ciutat mossèn Lluís Sarret, amb una colla d'articles sobre temes puntuals i ja alguns llibres monogràfics (cita *Aportació històrica, Els Privilegis de Tàrrega* i el *Nobiliari targarí*).

Recorda la importància de l'aljama de jueus a l'època medieval i, tot seguint estudis de Lluís Sarret, recorda una colla de personatges il·lustres, fills de Tàrrega: Ramon de Tàrrega, Ramon Vinader, mossé Naçan, el bisbe Gasset, fra Josep Ramos, Pau Ferran i el músic Ramon Carnicer.

Ell hi afegeix Ramon Ros, Gabriel de Tàrrega, Francesc Olivó d'Alvèrnia, Cristòfor de Boleda, Antoni Gener i Roca.

Després, a la descripció dels temples, en parlar de les campanes del temple parroquial aporta el criteri de Josep Güell (el director de l'orfeó Nova Tàrrega) per valorar-ne els sons i la musicalitat, tot fent la semblança amb les que hi havia a Bellpuig (parlem encara d'abans de la Guerra Civil). En parlar de la parròquia, explica que seguí plànol del pare fra Josep de la Concepció, i fa una llarga citació d'un estudi de Cèsar Martinell en parlar de la figura de Crist del grup de la Pietat, obra de l'escultor Pere Costa. També ressalta l'altar de les Santes Espines degut a Lluís Bonifaç, i explica la tradició de la relíquia, tot recordant una cobla popular que tramet a les festivitats de l'entorn: "A Belianes, fou Sant Jaume, / a Maldà, Sant Agustí; / a Tàrrega, Santes Espines, / i a Sant Martí, Sant Martí." (pàg. 28).

També explicarà la tradició del Crist Trobat i la de la Verge de l'Alba, amb els cultes derivats i encara mantinguts.

Però aquesta monografia és molt més rica, temàticament, que les dues anteriors, probablement perquè en té també un coneixement directe molt més ampli des de la joventut.

Parla així de la història del parc de Sant Eloi, amb la font que recorda el XII Congrés de la Federació Agrícola Catalana Balear (que se celebrà a Tàrrega el 19) i el bust del pedagog Bonaventura Amigó, ànima de l'entusiasme que després inspirà l'associació Amics de l'arbre i feu possible la continuïtat i grandesa del parc.

Segueix amb la història del museu i col·lecció paleontològica, iniciada per Francisco Clua, amb la seva recerca de fòssils a les canteres de Tàrrega i entorn (en concret, cita les de Fàbregas, de Salas i altres), i continuada especialment pel pare escolapi Pere Rimblas, que l'ha continuada i n'ha tingut cura de la conservació en museu privat, dels escolapis. A

L'Atracció de Forasters, de Barcelona, a Tàrrega

Dissabte i diumenge passats vàrem tenir el plaer de la companyia del distingit publicista i bon amic nostre Sr. Valeri Serra i Boldú

La finalitat del seu viatge era la de conèixer i viure personalment alguns aspectes de la vida targarina per a complir amb més profunda consciència la comanda que li ha estat feta pel Sindicat d'Iniciativa, de Barcelona (Atracció de Forasters) de redactar una monografia dedicada a la nostra ciutat i destinada a una gran difusió amb vistes al foment del turisme.

Aquesta edició ha d'anar il·lustrada amb una munió de gravats, en gran part inèdits, segons clixés que cuidarà d'obtenir expressament el traçut artista fotògraf de Barcelona, senyor Sagarra.

El senyor Serra va visitar nombrosos indrets de la nostra ciutat i diverses persones ben assabentades de les coses targarines—Mn. Lluís Sarret, P. Rimblas, Amigó i altres—, en les quals va trobar el més entusiasta acolliment i totes les facilitats per al seu comès, i la impressió que se'n dugué fou la d'haver recollit materials suficients per a fer un treball de contingut dens i interessantíssim.

Ja no cal dir que aquesta publicació no serà res de semblant a una de tantes guies, anuaris i edicions eixutes i mercantilitzades, sino una cosa saborosa, viva, llegívola, ben presentada i que a més de la substància ben documentada del text, entri en bona part pels ulls mitjançant la profusió i excel·lència de la part gràfica.

Eus hem de felicitar que la nostra ciutat hagi merescut de l'Atracció de Forasters de Barcelona aquesta atenció patrocinant amb el seu prestigi i la seva autoritat la publicació d'un fascicle dedicat a Tàrrega i ensems que agrair a aquest valuós organisme el seu gest desinteressat, felicitant-nos també que la tasca hagi recaigut en tan bones mans com les del senyor Serra, gairebé un targarí pel seu provat amor a les nostres coses, i les del renomnat artista senyor Sagarra, que sabran donar vida i relleu als diversos caires i matços de la ciutat nostra.

Crònica Targarina,
núm. 506, (09.05.1931)
sense paginar.



través dels estudis dels senyors Vidal i Deperet, dona la llista dels principals fòssils coneguts que hi són conservats (mol·luscs, peixos, rèptils, vegetals i mamífers).

I recorda també les interessants restes arqueològiques del tossal del Mor, de la serra d'Espígol i del tossal Rodó de Verdú.

I acaba fent memòria de la important tradició musical de Tàrrrega. Ressalta la importància de Ramon Carnicer (fill de Tàrrrega i no de Tremp, com apareixia a l'enciclopèdia Espasa); i també la de les entitats musicals: l'orfeó Nova Tàrrrega, fundat per Josep Güell i, a la seva mort, dirigit pel mestre organista Lluís Sarret; la nodrida banda Municipal, dirigida per Josep Llobet; els dos cors Clavé; l'Associació de Música de Cambra, molt activa i que ha atret grans grups musicals a actuar a la ciutat; i, finalment, l'Ateneu, com a institució que realitza activitats teatrals, artístiques i literàries.

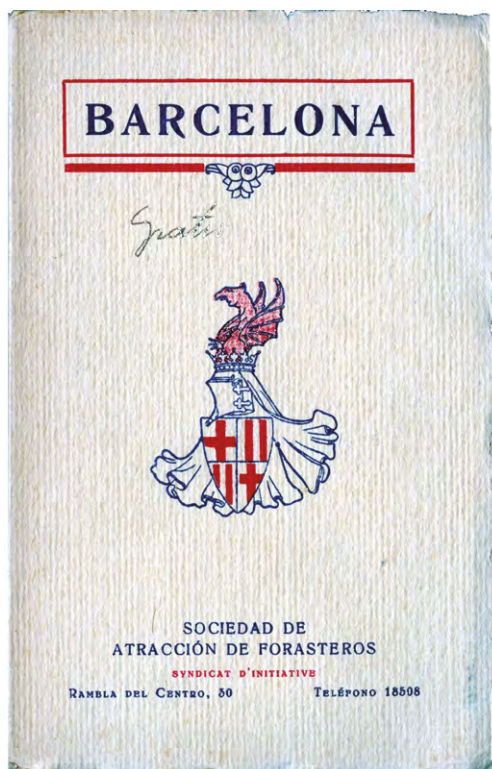
Cloenda

Quan Valeri Serra inicia la col·laboració amb la Sociedad de Atracción de Forasteros encara vivia a Bellpuig i treia la revista *Lo Pla d'Urgell*; havia publicat, l'any 1908, la monografia *Lo convent de Bellpuig* a l'editorial Sol & Benet, de Lleida, i és probable que Josep Sol i Torrents, que el 1918 dirigia encara l'editorial lleidatana amb Jaume Benet, i que alhora consta com a delegat de l'entitat

barcelonesa des de l'any 1913, l'hi hagués posat en contacte per a l'edició del monogràfic *El Monasterio de Bellpuig*, que ja hem comentat que no és una simple traducció de la monografia catalana.

Des del 1919 ja el trobem instal·lat a Barcelona, però hi ha un buit de col·laboracions fins a l'any 1925. Pot ser que abans n'hi hagués fet alguna sense signar (ja hem comentat a l'inici que hi ha molts articles sense signar, en especial als primers anys de la revista).

Al març de 1923 comencen les col·laboracions de Valeri Serra a *La Vanguardia*, així que quan comença a publicar articles signats a *Barcelona=Atracción* ja és conegut, no sols com a folklorista sinó també com a periodista, a Barcelona.



A les col·laboracions, veiem repetir-se algun dels títols genèrics que s'usaven a la revista. Així, al genèric "Poblacions notables de Catalunya" parlarà d'unes quantes poblacions lleidatanes: Balaguer (maig, 1928), Castelló de Farfanya (juny, 1929), Tàrrrega (abril, 1930).

Al genèric "Instituciones" concreta amb "leridanas" per parlar de la capella de la Puríssima Sang (agost, 1928); i amb "barcelonesas" per parlar del nou hospital de Santa Creu i Sant Pau (març, 1930) i de l'Institut Agrícola Català de Sant Isidre (setembre, 1931).

La relació amb aquest institut, que ja consta quan dirigia *Lo Pla d'Urgell* a Bellpuig, es continua amb altres dues col·laboracions, una dedicada a l'edifici, "El Palacio del Instituto Agrícola Catalán de San Isidro" (març, 1933), i una altra dedicada a una excursió que organitzaren i en la qual participà, "Bosques adentro. Una excursión a Las Guillerías" (novembre, 1934).

I en aquest àmbit d'excursions podríem també relacionar-hi els articles "Aspectos de Cataluña. El transporte fluvial de maderas" (gener, 1931), "La montaña del Montseny, parque natural de Barcelona" (març, 1931), "Un monumento a Verdaguer, en Montserrat" (novembre, 1931), "Una excursión provechosa. La Masía Catalana" (agost, 1932) i, encara, "Excursión espiritual a los lugares que hizo célebres el poeta Verdaguer" (desembre, 1934).

En dos d'aquests últims veiem com surt un altre dels temes habituals de Valeri Serra, el tema verdaguerià.

I també trobem l'altra temàtica on s'havia especialitzat, la temàtica folklòrica, amb els articles "Fiestas y costumbres populares de Cataluña. El Santo Cristo de Balaguer" (setembre, 1930), "La leyenda en la representación de los santos" (gener, 1932) i "Supersticiones. Las canciones de pandero" (octubre, 1932).

Amb la publicació de les altres tres monografies a la Biblioteca de Turismo sobre les poblacions de Lleida (1927), Seu d'Urgell (1930) i Tàrrrega (1932), trobem que és reconegut per la Sociedad de Atracción de Forasteros com el més expert en presentar els atractius turístics de les poblacions lleidatanes (pels articles anteriors, hi afegim Bellpuig, Balaguer i Castelló de Farfanya).

En paral·lel, doncs, al seu treball de periodista a *La Vanguardia*, veiem com a través d'aquesta societat li és reconeguda la competència com a publicista, verdaguerista i folklorista.



