

EVARISTO NAVARRETE: PINTOR DE LA NOSTALGIA

EVARISTO NAVARRETE: NOSTALGIA ARTIST

Antonio de la Cruz Solís

RESUMEN: En febrero de 2016 murió Evaristo Navarrete de un infarto de miocardio cuando volvía de montar una exposición en Madrid. Pintor naíf, con una trayectoria nacional e internacional muy definida y de gran proyección. Cinco años después recordamos su vida, marcada por su familia, el Camino de Santiago y su obra, variada, colorista, reflejo de su permanente alma de niño que no dejó de curiosear a través de todas las ventanas que le ofreció el mundo ya fueran las reales o las imaginadas.

PALABRAS CLAVE: Evaristo Navarrete, pintura naíf, artistas extremeños contemporáneos.

ABSTRACT: Evaristo Navarrete died suddenly in February 2016, whilst returning home from mounting an exhibition in Madrid. He was a naïve painter with great prospects who has a well defined following, both nationally and internationally. Five years on from his passing we remember his life through his family and his colourful and varied art, which perfectly reflected his eternal youthful spirit and his unending curiosity to perceive the world as much through reality as through imagination.

KEYWORD: Evaristo Navarrete, Naive painting, Contemporary Extremadura artists.



1.- Una vida sencilla de familia, pintura y sueños.-

Evaristo Navarrete Martínez, Titín, nació en Badajoz en 1952 dentro de una familia acomodada. En sus primeros años, vivió entre Badajoz y en la finca que la familia tenía en los alrededores de Olivenza. Al empezar el Bachillerato, se marcha a Madrid hasta el final del ciclo educativo y se prepara para su entrada en la Universidad, pero la grave enfermedad del padre hace que Evaristo vuelva a Ba-

dajoz y elija entre lo poco que en aquellos momentos ofrecía la Universidad en Badajoz: Ingeniería Técnica Agrícola (ITA). Simultáneamente, marcha a Cáceres para incorporarse al Servicio Militar, compaginándolo con la vida de estudiante en la famosa milicia universitaria, como sargento de complemento. Al acabar la “mili”, accede por oposición a la función pública y trabaja para varios organismos de la localidad y, en 1977, decide comenzar a pintar.

Hasta ese momento, Titín, de forma absolutamente autodidacta, había realizado algunos cuadros: unos pequeños y sencillos, pero muy originales, bodegones, en los que destacaba la presencia de elementos de la vida rural y agrícola; con ellos participa en alguna exposición colectiva en Olivenza, ciudad con la que ya hemos dicho, estaba muy relacionado. Igualmente, durante el periodo militar, realizó unas pinturas murales para decorar el pabellón de soldados del CIR de Cáceres, hoy al parecer, desaparecidas. También había experimentado con la escultura, realizando un busto en barro de su padre, muy logrado.



Cuando se inicia 1980, Evaristo cuenta ya con una buena colección de cuadros. Cuadros que fueron el resultado de una primera prueba en la que representaba un parque infantil absolutamente plano, con colores primarios, sin sombras ni perspectivas y que determinará toda su obra posterior. Optó, en resumen, por la ingenuidad, por el estilo naïf. Con ellos se va a Madrid para enseñar su obra en distintas galerías. En la *Ramón Durán*, valoran sus trabajos y aceptan hacer una exposición que tiene una muy buena acogida entre el público, la crítica y, como consecuencia, en las ventas. Los diarios *ABC*, *Ya* y *El Alcázar* dan la bienvenida al nuevo y talentoso (sic) pintor de Badajoz.

Durante los siguientes dos años, Evaristo participa en cuantas exposiciones colectivas puede: Naïf español en El Corte Inglés de Madrid; en Fuengirola, en la galería Sagittarius, en la Espí de Torrelavega (Santander) o el Salón Naïf Español, en Valencia. En estos primeros años, también, empieza a participar en el Salón Ibérico de Pintura Naïf en Estoril (1981 y 1982), donde inicia su andadura internacional. El 30 de abril de 1983, la galería madrileña *Ramón Durán*, vuelve a acoger una segunda exposición individual de Navarrete. En esta ocasión además de la colección de cuadros, Titín presenta unos bajorrelieves tallados en madera coloreada con óleo y pintura acrílica, con las características y personajes de sus lienzos, que son igualmente bien recibidos. Esta segunda exposición es, otra vez, un verdadero éxito. Tanto, que tiene que atender múltiples pedidos de coleccionistas extranjeros que le encargan las tópicas escenas taurinas, de las que pronto se cansa; su imaginación no quería quedarse atrapada en un coso taurino.

A finales de 1990, la Diputación de Jaén inaugura el Museo Internacional de Arte Naïf, y, como no podía ser menos, cuelga una obra de Evaristo. Se sentía emocionado con la idea de un museo dedicado en exclusiva al arte naïf y por haber sido seleccionado para figurar en la exposición permanente Siempre lo consideró uno de los hitos más importante de su carrera. Se trata de un cuadro con una escena costumbrista de principios de siglo, como tantos de aquella época, en el que el pintor recrea la fachada de una pastelería muy popular en Olivenza, a la que le gustaba ir con bastante frecuencia. Cinco años después, le llegó otro gran reconocimiento, al obtener el primer premio de la Cámara Municipal de Guimarães (Portugal), primero de una serie de ellos entre los que cabría destacar el de la Asociación de Pintores y Escultores de España o el Salón Internacional de Pintura Naïf del Casino



de Estoril. Precisamente, esta última entidad le concede en 2007 el Premio a toda su carrera, un reconocimiento que valora muchísimo al venir del país vecino, del que solía decir que no era el suyo, pero lo sentía como suyo. En 2010, en la galería Éboli de Madrid, Evaristo recibe otro premio, que fue para él igualmente entrañable, ya que el público asistente votó en primer lugar su obra *Ovejas pasan el puente*: tenía el beneplácito de la crítica, que ya le había reconocido, ahora era el público quien le daba el beneplácito, ese público que fue el destinatario de sus historias pintadas.

Durante estos años, su obra había comenzado a colgarse en museos nacionales e internacionales: en el de Arte Naïf de Jaén, en el Museo Internacional de Arte Naïf Cesare Zavattini de Luzzara (Italia), en el de Arte Primitivo Moderno de Guimaraes (Portugal), en el Max Fourny de París, en el MUBA de Badajoz o en el de la Diputación de Burgos. Además, su obra está presente en colecciones privadas de Francia, Portugal o Italia, pero también fuera de la Unión Europea, como Estados Unidos e Israel..., y por supuesto de España y Extremadura.

Evaristo Navarrete tenía, pues, su carrera lanzada en España y en el resto del mundo. Las exposiciones colectivas eran el momento de encuentro con sus grandes amigos, pintores naifs como él, Amalia Fernández de Córdoba, Yiyo Moro, Manuel Gómez Arce, El Boliche, Tito Lucaveche, ... con los que disfrutaba hablando de sus cuadros y experiencias. Lo mismo sucedía con las individuales, cuando esos mismos artistas y una nube de fans acompañaban al pintor de frutereros, de monjes, procesiones o guardias con antiguos trajes azules y casco blanco.¹

Pero nunca expuso en Badajoz en solitario, sólo en dos ocasiones se vio alguna obra suya colgada en algún lugar de la ciudad. La primera vez en una subasta de arte con fines benéficos, para la que donó uno de sus cuadros y la otra, a petición mía, para la exposición anual de Artistas en el Casco Antiguo de Badajoz, en la sala Vaquero Poblador, de la Diputación Provincial.

El 25 de febrero de 2016 falleció en las cercanías de Trujillo. Su corazón de deportista, grande en todos los sentidos, bombeó más sangre de la necesaria y un infarto nos privó de su persona y, como dijo un amigo en su sepelio, de la cantidad de hermosas historias que aún debería haber pintado en sus cuadros.

2.- Acercamiento a su obra.-

La obra de Evaristo tiene un tema común: la nostalgia. El tiempo pasado vuelve a sus cuadros, recuperando modos de vidas de los años de principio del siglo XX y finales del XIX; recreaciones de momentos de la Historia que aprendimos en libros de textos mal ilustrados y que hoy han dejado de figurar en los textos escolares y apenas se estudian; oficios y profesiones que ya están casi en el olvido; mundos fantásticos que parecen arrancados de cuentos tradicionales, de novelas de aventuras de Verne, Twain, Defoe o Salgari o bien directamente salidos de la visión del niño que fue Evaristo, un niño feliz, en un ambiente de cariño y seguridad que el Evaristo adulto había visto desaparecer y él quería mostrar a los que ya no lo conocerían.

¹ <http://losalamosdorados.blogspot.com/2012/09/evaristo-navarrete.html> (visto en enero de 2021)

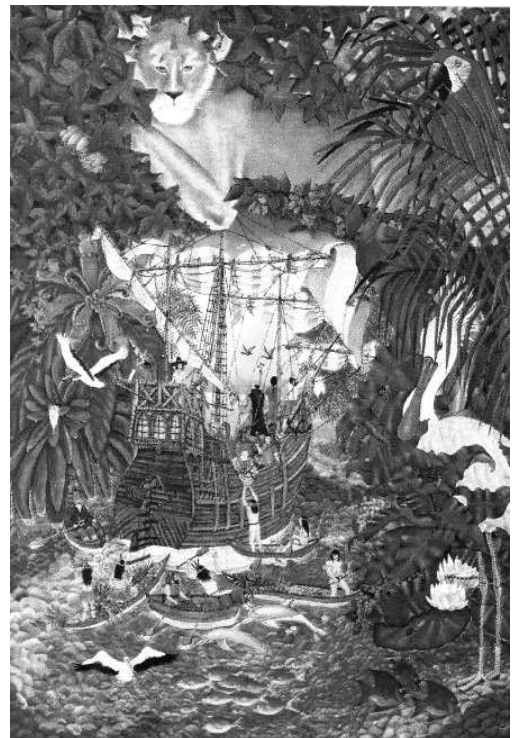
La vida cotidiana de las ciudades y pueblos fueron el comienzo de los cuadros de Evaristo, sobre todo en los primeros; entonces la ciudad de Badajoz y la localidad de Olivenza (lugares habituales de su vida) son los escenarios que el pintor elige. Vemos en sus obras damas con amplios sombreros o primorosas sombrillas, paseando cogidas del brazo de caballeros pulcramente vestidos; niños con trajes de marinerito al cuidado de sus tatas uniformadas que suelen estar acompañadas por soldados; vendedores de chucherías, de castañas asadas o boniatos; sacerdotes con sotana y bonete, carromatos tirados por mulos, veladores con señoras que toman refrescos, ...todo ello en lugares fácilmente reconocibles como la plaza de España, el paso de San Francisco, el parque de Castelar o la pastelería Fuentes de Olivenza. Además de estos personajes, lo que tienen estos cuadros en común es el tiempo, la época que representan: el cambio de siglo. Más adelante, cuando su pintura incluye otros lugares, el espacio cambia, pero el tiempo sigue siendo el mismo. El observador de estas obras descubrirá Málaga, Burgos, León, Madrid, Sevilla... pero atrapando escenas del pasado, de aquella época que siempre consideró su Arcadia perdida, la vida de la generación de sus abuelos y los primeros años de sus padres. Y es que *creo que Navarrete es un pintor en cierto modo idealista. Me refiero al mundo que parece gustarle más que el presente ya que en sus cuadros no hay casi nada que puede reconocerse al actual.*²

En múltiples cuadros de Titín podemos encontrar, buscando detenidamente entre sus personajes, a familiares y amigos. Pero, además, Evaristo retrató a casi todos los miembros de su familia, sobre todo, a los niños. Son retratos que, dejando aparte el conseguido parecido, tratan de reflejar el alma de los que posan para él. Detalles que forman parte del día a día de los retratados, pequeños indicios que nos hablan de sus vidas y sus formas de ser, gestos habituales, espacios cotidianos... Todo ello dará como resultado una radiografía de las personas retratadas y dejan ver los sentimientos del pintor hacia ellos, tal vez por eso, solamente retrató a familiares. A los amigos y a la familia adulta nos fue incluyendo en los otros cuadros como soldados, tenderos, pescadores y otros figurantes.

Que el naíf está muy relacionado con la infancia, es algo que casi todos pensamos con razón, y en las obras de Evaristo parecen tener una buena dosis de encanto infantil: los temas y las técnicas lo acercan a ese mundo, *pero como en el hiperrealismo, hay algo más que se desprende de la representación inmediata de lo real, un plus, "otra cosa"; tal vez una utopía, la grandeza de la armonía perdida.*³ Además, Evaristo se trasladaba a ese mundo con temáticas que parecen sacadas de los cuentos y novelas infantojuveniles: nomos, dragones, duendes y hadas, viajes en globo que recuerdan las novelas de aventuras del inicio del siglo XX; paisajes exóticos donde Salgari hacía correr a piratas y corsarios; cazadores en África

Nostalgia Sustantivo (f):
Sentimiento de tristeza por la
pérdida de alguien o algo querido.

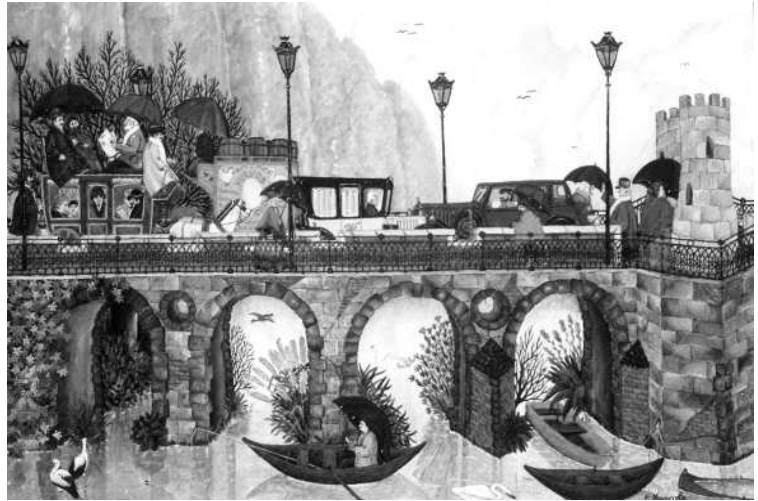
DICCIONARIO DE MARÍA MOLINER.



² Flores, Elena. Burgos Naif [catálogo de exposición]. Burgos, 1992.

³ Imber, Gerard. Sobre arte naíf español. Madrid: Instituto Través, 1992.

que capturan elefantes, jirafas, o cebras, siempre sin provocarles la muerte; los paisajes y ciudades retratadas en *Las mil y una noches; frailes de vida feliz y alegre como los que aparecen en Marcelino Pan y Vino...*, y la creación de nuevos ambientes y personajes surgidos de su imaginación: el creador de lunas, el juguetero, los mundos paralelos descubiertos al romper las páginas de los cuentos en distintos niveles..., porque su pintura, aunque encuadrada en el movimiento naïf por lo que tiene de ingenua, de espontánea y autodidactismo, va más allá. El pintor Evaristo Navarrete *no ejerce como tal, lo podríamos definir como narrador de historias y al margen de técnicas, proporciones y perspectivas, nos sorprende de manera mayúscula su imaginación.*⁴



Y el humor, que de forma transversal aparece en casi todos sus cuadros y, a veces directamente, como el de la Maestranza cerrada y sin público, donde el arenero simula el brindis de un toro, o la niña que, delante de un montón de cajas de un conocido refresco, pide la única de la competencia que se encuentra en lo más alto del montón..., observando detenidamente cada cuadro, encontraremos siempre algún detalle que nos hará, al menos, sonreír.

Otro tema transversal habitual en la obra de Evaristo es la naturaleza, amaba el campo y sus habitantes. Los animales, a veces necesarios en las obras: cigüeñas que llevan a recién nacidos a sus casas; animales que viven en la granja o que son transportados en un camión; vacas que pastan en los verdes prados; pájaros que cruzan el cielo. En cambio en otras aparecen de forma sorprendente, no requerida y, entonces, surgen escarabajos de vivos colores, caracoles que pasean plácidamente, libélulas de transparentes alas, moteadas mariquitas, ...por no hablar de la flora que crece exuberante limitando espacios, enmarcando el tema a modo de guirnalda de flores exóticas y, casi siempre, más imaginadas que documentadas.

Es frecuente distinguir en sus lienzos paisajes, localidades, monumentos, personajes y momentos del Camino de Santiago. Titín era un gran aficionado a hacer el Camino, una de sus grandes pasiones, tanto por cuestiones turísticas como espirituales, el Camino fue, en muchas ocasiones, el espacio donde pensar buscando soluciones a sus problemas, *a ordenar las ideas y ponerte en orden física y mentalmente*⁵ y, por supuesto, fuente de inspiración.

La técnica de los cuadros de Evaristo va evolucionando con el paso de los años. En poco tiempo, sus cuadros dejan de ser planos para ir logrando paulatinamente volumen. Aunque desde las primeras obras considera fundamental *el equilibrio de las composiciones que ya nos avisa de un autor que sabe de proporciones y su armonía.*⁶ Las sombras, la profundidad, distintos planos y los puntos de fuga comienzan a ser notablemente visibles en sus cuadros. Pero la espontaneidad sigue siendo la tónica en la confección de sus obras. Partiendo de la idea general, Titín divide el cuadro en grandes

⁴ Guerrero, Juan (Sala Artex). *Evaristo Navarrete: Sueños, cuentos, historias*. En VIII muestra de arte naïf europeo. Madrid: Galería Éboli, 2011.

⁵ La Crónica de Badajoz. Entrevista: Evaristo Navarrete pintor, caminó 1.200 kilómetros. Visto en <https://lacronicadebadajoz.elperiodicoextremadura.com/la-cronica-de-badajoz/2005/09/19/evaristo-navarrete-pintor-camino-1-45517444.html> [Visto en enero de 2021]

⁶ Flores, Elena. Catálogo de la exposición en Ramón Durán. Madrid, 1983.

parcelas: arriba el cielo, a la izquierda los personajes principales, a la derecha una mancha de vegetación..., para después ir colocando las decenas de elementos que cada cuadro contiene de manera que pueden encontrarse, a poco que los observemos, varias historias, pues era muy posible que la idea original fuera, pincelada a pincelada, totalmente transformada para obtener un resultado diferente y permitiera que cada observador leyera una historia distinta. *Cuando te encuentras frente a uno de sus cuadros no puedes evitar pararte y observar [...] todo se hace posible y el mundo parece un lugar más amable y feliz.*⁷

Su evolución técnica le lleva a realizar estudios de luces con un resultado logrado. Investiga sobre el color: preferentemente puros, casi sin mezclar, aunque la gama se vaya extendiendo para lograr nuevos efectos, puntos de vista más originales, casi cinematográficos. Viendo algunas de sus obras, se podría pensar que sentía “horror vacui”, todo el lienzo, desde los de gran formato o a los de tamaño reducido, se iba llenando, sumando personajes, muebles, animales, plantas, vehículos, lunas..., porque *no hay espacios vacíos. Los cuadros se desbordan hasta el bastidor porque a Titín la vida le resulta tan llena como sus cuadros, que cuentan más de lo que dejan ver*⁸. Sin embargo, en un número menor y también independientemente del tamaño del lienzo, lo que destaca son estos espacios abiertos en los que se desarrolla una acción, generalmente, una acción muy sencilla. Al rematar el cuadro (lo que le costaba muchas horas de paciente trabajo con el pincel más fino), Titín sentía haberse vaciado y descansaba un tiempo, para volverse a llenar, para trazar una nueva historia.

La obra de Evaristo Navarrete es muy imaginativa, pero siempre ajustada a sus recuerdos y a su ideal de vida. Decía que *la imaginación, la fantasía, los sueños y algunas otras cosas eran incompatibles con la realidad, el día a día, con llegar a fin de mes, con el trabajo, con ese traqueteo de la vida burocrática y absurda que hemos creado para justificarnos. El día que pinté descubrí que un cuadro podía ser la ventana por la que entraría aire nuevo, mi aire y además la posibilidad de dar a los demás.*⁹ Eso es lo que quería, abrir ventanas, dejar pasar el aire fresco de la imaginación, recuperar el tiempo pasado y mostrarlo, poniendo ante nosotros lo que él ve y a los demás se nos escapa como agua entre los dedos. Él lo detiene, lo recrea y nos lo regala, con la única pretensión de hacernos felices.¹⁰

Al recordar la muerte de Titín, me viene a la memoria una frase del genial humorista Chumy Chúmez: *Dios tiene el cielo decorado con pinturas naïf. ¿A que no lo sabían ustedes?*¹¹ Desde que Evaristo nos dejó, seguro que Dios habrá colgado de sus nubes muchas de las suyas.

⁷ Navarrete Velasco, Carmen. Galería Bernesca [catálogo de la exposición]. León: diciembre – enero 2012.

⁸ Muro Castillo, M. *Evaristo Navarrete*. En: VI Muestra de arte Naïf Europeo [catálogo de exposición]. Madrid: Galería Éboli, 2009.

⁹ Navarrete, Evaristo. X Muestra de Arte Naïf Europeo [Catálogo de exposición] Madrid: Galería Éboli, 2013

¹⁰ Muro Castillo, M. Para Titín. En: VIII Muestra de Arte Naïf Europeo [Catálogo de exposición] Madrid: Galería Éboli, 2011.

¹¹ Chumy Chúmez. En: Madrid con gafas naïf. [Catálogo de la exposición]. Madrid: Galería Éboli, La Librería, Ayuntamiento de Madrid; 2002.

Bibliografía.

- ANAN. Exposición “Aires de fiesta” [Catálogo de exposición] Madrid: ANAN. Del 3 de abril al 30 de abril de 1997.
- CEBALLOS, R. La vegetación, elemento mágico en la temperatura naïf europea = Vegetation. A Magical Element in the European Painting. Madrid: Éboli, 2012
- FLORES, E. Exposición en Ramón Durán (del 6 al 30 de abril) [Catálogo de exposición]. Madrid, 1983.
- FLORES, E. Burgos Naïf [Catálogo de exposición] Burgos, 1992.
- IMBERT, G. Sobre arte naïf español [Catálogo de Exposición]. Madrid: Instituto Través, 1992.
- NAVARRETE VELASCO, C. Catálogo de la exposición en Galería Bernasga. León, del 21 de diciembre de 2012 a enero de 2013.
- OTO BIHALJI, M. El arte naïf. En: Catálogo de la exposición de ANAN en Plasencia (Cáceres), 1995.
- XAVIER, E. II Salón Ibérico de Pintura Naïf [Catálogo]. Estoril: Estoril-Sol, 1983.
- VV. AA. Catálogo sobre arte naïf español.
- Catálogos de las Muestras de Arte Naïf Europeo. Madrid, Galería Éboli, 2009 y ss.
<http://losalamosdorados.blogspot.com/2012/09/evaristo-navarrete.html>



Fotografías: Archivo familiar – A. de la Cruz