

CONSTANTÍ DURANT LA GUERRA CIVIL

*Montserrat Duch
Anna M. Giné*

1. INTRODUCCIÓ

L'any passat es commemorà el cinquantè aniversari de l'esclat de la guerra civil, per aquest motiu han estat publicades recerques locals (1) i reedicions d'algunes monografies escrites ja fa temps. Això, la possibilitat de publicar un treball a "ESTUDIS DE CONSTANTÍ" i, fonamentalment la nombrosa documentació que es conserva a l'Arxiu Municipal (2) sobre aquest període, ens feren decidir a iniciar una investigació, els fruits de la qual es presenten en aquest article.

Tot i que la nostra recerca es a un nivell exclusivament local, tracta d'allò que succeí a Constantí durant aquest període, com afectà els homes i les dones i les seves relacions, no podem oblidar que la guerra fou provocada per un cop d'estat planejat pel General Mola i que es constitueix en la prova irrefutable del fracàs en la convivència democràtica entre dretes i esquerres durant la Segona República. La guerra havia de fer possible, tanmateix, experiències revolucionàries al territori republicà i iniciar la construcció de l'estat autoritari, a la zona dita nacionalista, que es perllongaria fins la

(1) Entre altres:

BERNILS, J. M.: *La guerra civil a Figueres*, Figueres, Ed. L'Empordà, 1986.

CASAS MERCADÉ, F.: *Valls. La guerra civil*, Valls, Institut d'Estudis, 1982.

COLOMÉ, J. R., SOLER: *Revolució i guerra a Vilafranca*, Vilafranca, Ajuntament, 1986.

La guerra civil a Tarragona. Col·leccionable de "Diari de Tarragona".

GARRIGA, Joan: *Revolta i guerra civil a la Garriga*, Argentona, l'Aixernador, 1986.

La guerra civil a les comarques Gironines, Girona, Cercle d'Estudis Històrics i Socials, 1986.

MAYAYO i ARTAL, A.: *La Conca de Barberà 1890-1939*, Montblanc, Centre d'Estudis, 1986.

(2) ARXIU MUNICIPAL DE CONSTANTÍ (A.M.C.). En la documentació referida es fa palesa l'evolució de la guerra, la gestió dels afers locals, força exhaustiva durant 1936 i 1937 mentre que la majoria de documentació corresponent a 1938, especialment la correspondència, està relacionada amb la comunicació d'afectats per la mobilització de lleves, la imposició de penyores i les autoritzacions per desplaçaments. *Actes Municipals 1936-1939, Refugiats, Incautacions, Varias campañas aceiteras y servicio aguas 1936-1937, Hospital Beneficencia 1888-1933, Empleados 1936, Farmacia 1937-38, Farmacia 1936-39, Junta Municipal Agraria 1936-39, Juzgado, Juzgado, Préstamos Agrícolas, Proveïments, Milicias, Milicias 1936-39, Milicias, Trabajo 1936, Censo económico 1936, Cens econòmic 1936, Treball 1936, Mas Porta, Mas S. Ramon 1936 -pagaments i cobros-; Mas de l'Amany 1936, Mas Ventura 1936, Casa Brunet 1936, Granja, Apéndices 1934-1944, Quintas 1936, Matadero 1895-1937, Registro Salidas, Registro salidas 37-47, Correspondencia 1936-37, Correspondencia 1938, Correspondencia 1939, Cuentas 1936, 1937, 1938, 1939, Contabilidad 1936, 1937, 1938, 1939, 1940, Actes Municipals (1936-1938), Hospital y Beneficencia 1919-41, 1960.*

mort del general Franco; durant la guerra es produïren múltiples intervencions internacionals malgrat els propòsits de no intervenció.

Hem intentat reconstruir, en la mesura del possible i respectant fidelment la documentació al nostre abast, com transcorregué la vida a la nostra vila des del treball en l'agricultura, a les mobilitzacions de milicians i lleves, 'escassetat en els proveïments, els racionaments, o la construcció de refugis. Fets tots aquests, que com les incautacions de béns civils i religiosos, que eren derivats d'una nova dinàmica social que provocà apassionament i actituds sectàries durant la guerra i repressió i exili, en finalitzar.

El record de la guerra es encara present en molta gent, després de cinquanta anys convé no oblidar-la en benefici d'una memòria històrica col·lectiva que faci impossible repetir una experiència similar.

2. INSTITUCIONS

2.1. DEL COMITÉ ANTIFEXISTA AL CONSELL MUNICIPAL

La legalitat anterior a la revolució subsistí amb les seves autoritats legítimes si bé qui tenia el poder efectiu eren els nous organismes revolucionaris. Els anarcosindicalistes davant la disjuntiva de donar un cop d'estat anarquista a Catalunya o integrar-se en un govern de concentració que fos capaç de restablir la disciplina i canalitzar la revolució optaren per la *Constitució del Comité Central de Milícies Antifeixistes*. Aquest comitè fou, durant dos mesos, el poder real en lloc de la Generalitat. La composició del comitè que es constituí amb l'aprovació del president Companys, era de 5 membres de CNT-FAI, 3 UGT, 1 PSUC, 1 POUM, 1 Unió de Rabassaires, 1 AC i 3 d'ERC. Les dues primeres tasques que es proposà foren intentar restablir l'ordre públic mitjançant les patrulles de control, integrades per uns setcents milicians, i organitzar les milícies de voluntaris que sortiren cap a Aragó i Mallorca pocs dies després del 19 de juliol. Amb una composició política similar es constituí el Consell d'Economia.

El comitè antifeixista de Constantí, que reemplaçà en les seves funcions a l'Ajuntament, es constituí el 24 de juliol de 1936 i estava integrat per representants del consistori, de l'ERC i del sindicat UGT (3).

La dualitat de poders entre l'Ajuntament i el Comité Antifeixista arreu de Catalunya s'acabà amb el decret de la Generalitat del 9 d'octubre de 1937. Els nous consells municipals es constituïran amb una composició similar a la que es pactà pel Consell Executiu de la Generalitat. Durant el mes d'octubre, la vida municipal s'anà reconduint, al marge, evidentment, de qualsevol procés electoral. Es així que a Constantí queda constituït el nou consell amb representacions d'ERC, CNT, PSUC i Unió de Ra-

(3) A.M.C. *Milicias*. "Individuos que formaban el comité antifascista en esta villa, nombrado el 24 de julio de 1936": Juan Fortuny Magriñá, Pablo Gil Rivalt, en representación del Ayuntamiento. José Español Güell y José Torrents Martorell, en representación de E.R.C.. Pedro Bergadà Sans y Antonio Grau Martorell, en representación de U.G.T.

El darrer Ajuntament, electe el 14 de gener de 1934, que fou substituït per una comissió gestora arrel dels fets d'octubre i que es reposà després de la victòria del Front d'Esquerres a les eleccions del 16 de febrer de 1936 estava integrat per: Joan Fortuny Magriñá, alcalde; Pau Gil Rivalt, Josep M. Guinocart, Josep Espanyol Güell, Antoni Magriñá Font, Lluís Gil Coll, Isidre Grau Botarull, Josep M. Ferré Ferré, Joan Solé Solé.

A.M.C. *Milicias*. 24-7-1936. J. Fortuny Magriñá, Pau Gil Rivalt, Josep Espanyol Güell, E.R.C., Josep Torrents Martorell, E.R.C. Pere Bergadà Sans, U.G.T., Antoni Grau Martorell, U.G.T.

bassaires (4). En posterioritat, a l'octubre de 1938, es produeix una renovació del Consell Municipal de Constantí "amb motiu de cobrir les vacants produïdes per les dimissions de l'Alcalde segon per haver estat mobilitzat i incorporat a l'Exèrcit de la República" (5). El comitè exercia la seva autoritat en tots els aspectes de la vida de la comunitat: ordenació del mercat i proveïments, supervisió de l'explotació de les finques incautades, mobilitzacions i defensa passiva, entre d'altres. Disposava de tres cotxes que havien estat requisats, el subministrament de benzina pels mateixos provocava força maldecaps (6) i s'oferia, per aconseguir-ne, intercanvis amb ordi i blat de moro al febrer de 1937.

La inflació i el fet que el consell municipal assumís progressivament més competències, com ara la gestió de la granja municipal, els subsidis a la població refugiada o la construcció de refugis, va fer que el pressupost municipal que era de 22.473 pessetes per l'exercici de 1936 passés a 74.220 l'any 1937 (7).

El conseller de Cultura de la Generalitat, Ventura Gassol, s'adreçà a l'Ajuntament, el 27 de juliol de 1936, per tal que s'incauti de les runes de Centelles "en nom del poble i del Govern de la Generalitat, a fi que al seu dia hom pugui donar-los la destinació que es cregui ésser més útil a la cultura del poble" així com que s'informi del seu estat per tal que la Generalitat pogués prendre les mesures necessàries per a llur conservació (8).

Un altre servei incautat fou la Farmàcia, segons que sembla pels llibres de caixa de l'Ajuntament, a partir del novembre de 1936. És així, que els ingressos de la mateixa i les despeses que ocasionava el seu normal funcionament com son el pagament de les comandes, el sou del farmacèutic, la neteja, etc., eren a càrrec del consell Municipal (9).

A la casa Plana Munné de Constantí, en data 18 de juliol de 1938, els fou incautat material amb destí a la Secció d'Higiene i Profilaxi; també 273 pessetes destinades al Comissari General de Sanitat de l'exèrcit de l'Ebre. Totes aquestes incautacions son signades pel tinent Felipe Weiz del Grup d'evacuació de l'Exèrcit (10).

(4) A.M.C. *Correspondència 1937*. Carta dirigida al Director General d'administració local de Catalunya 26-X-1936. Alcalde President, Joan Fortuny Magrinyà de E.R.C.; alcalde segon, Pere Novell Plana, C.N.T.; Alcalde Tercer, Lluís Espanyol Vallés del P.S.U.C.; Consellers, En Josep Torrents Martorell, E.R.C., Josep Espanyol Güell, E.R.C.; Josep Alasà Marsal, P.S.U.C., Corneli Roger Cabré, P.S.U.C.; Agustí Torrell Gavaldà, U.R.; Josep Garriga Sans, C.N.T.; Joan Tomàs Roig, C.N.T.; quedant vacant el lloc corresponent a Acció Catalana Republicana per no tenir representació a la vila aquest partit polític.

(5) ARXIU DIPUTACIÓ DE TARRAGONA. "1938. Constitución Ayuntamientos Provincia". Alcalde-President: En Macià Martorell Martí, d'E.R.C.; Alcalde-segon: Joan Tomàs Roig, de la C.N.T.; Alcalde Tercer: Rafel Fortuny Magrinyà, d'E.R.C.; Josep Jové Ramon, d'E.R.C.; En Corneli Roger Cabré, del P.S.U.C.; en Joan Roig Coll, del P.S.U.C.; en Joan Maduell Nutó, de la C.N.T.; en Antoni Pinyol Magrinyà, de la C.N.T. i en Agustí Torrell Gavaldà, de la U.R.

Certificació tramesa a: l'Honorable Sr. Comissari de la Generalitat de Catalunya i Tarragona, a Constantí el vuit de desembre del mil noucents trenta vuit.

(6) A.M.C. *Proveïments*. La matrícula dels vehicles era: B-40573 - T-3232 i L-4529. Desconeixem si aquests cotxes eren els tres únics existents a la vila, propietat de Josep Miret, Nicèfor Franquès i Ramon Ferré.

(7) A.M.C. *Llibres de Comptabilitat Municipal*. Els llibres de caixa tenen només continuïtat fins l'agost de 1938. La comissió gestora, nomenada després d'acabada la guerra comptarà amb un pressupost per l'any 1939, de 35.616 pessetes.

(8) A.M.C. *Incautacions*. Carta datada el 27 de juliol de 1936.

(9) A.M.C. *Farmàcia* 1936, 1937, 1938, 1939.

(10) A.M.C. *Incautacions*. Relacions detallades del material afectat.

A l'estiu del 1937 el consell municipal va ordenar que, en mostra de respecte als sofriments de guerra, s'abstinguessin de fer ball i que no es fessin cants o crits per els carrers i va prohibir el passeig nocturn per la vila i la formació de grups.

2.2. SINDICATS I PARTITS POLÍTICS

Arrel del decret de sindicació obligatòria s'amplia l'afiliació al Sindicat de Treballadors del camp i oficis diversos, adherit a la U.G.T. Es constitueixen dues seccions autònomes, la dels flequers i la dels paletes.

En el reglament de la secció de flequers aprovat el 22 de setembre de 1936, hi consta que els fins que persegueix la secció "son el millorament moral i material de la classe obrera, i proporcionar el millor servei en benefici del consumidor, a tal efecte, les actuals pastisseries que existeixen a aquesta vila, podran ésser reduïdes a dues, establint-se el règim de treball col·lectiu, devent tenir la capacitat necessària per al normal abastiment de la població. Més endavant aquesta Secció estudiarà la forma de portar a cap la construcció de una fleca única amb forn i utilitatges moderns que donguin el rendiment necessari per al normal abastiment de la vila. I mentres altra cosa no es disposi, a l'actualitat es farà dels útils i maquinaria de treball que's posseeixen, els quals seran posats en llurs propietaris a disposició de la Secció sense amortització ni pagament de cap mena".

El règim de treball col·lectiu que s'imposà per imperatius ideològics, però més que res degut a les circumstàncies de guerra que provocaren el racionament dels productes més bàsics de la dieta, com es el pa, es palesa en el conjunt de l'articulat de la secció de flequers d'aquest sindicat. Desconeixem si realment funcionà així, en qualsevol cas, al novembre de 1937 es decideix oficialment centralitzar l'elaboració del pa en un únic forn, el del Salvador Sans. L'article dotzé del reglament deia que "El benefici que s'obtingui de la venda de pa, després de pagar les despeses de elaboració, matèries primes, contribucions, impostos etc., es dividirà en dues parts iguals; la una entrarà a ingressar el fons de reserva per a casos d'invalidesa, retir obrer, accident de treball o mort. I l'altra meitat, a creïxer el fons comú per a la construcció de la panificadora única" (11).

Una altre secció sindical és la de paletes, el reglament de la qual deia que: "el treball serà efectuat en comú, i tots els estris de treball, de propietat particular i privada de cada paleta, serà dipositat en un magatzem habilitat a l'efecte". Tots els socis, segons el reglament, podien fer ús dels instruments de treball que pertanyien, com hem vist, a la col·lectivitat vetllant per la seva correcta conservació. El tresorer de la secció Sindical era l'encarregat de la custòdia dels cabals, del cobrament dels treballs i d'efectuar els pagaments que eren repartits de forma igualitària entre tots els membres, cada setmana. A més a més del reglament, correctament mecanografiat, hem pogut localitzar les actes de constitució de la secció escrites a mà, els dies 19 i 21 de setembre de 1936, en les quals s'hi pot llegir que "per la fusió dels patrons i passar a ser tots a la mateixa categoria posant tots el màxim interès i intel·ligència de que tots els treballs que es realitsin quedin completament ben acabats i en profit de tots (...) col·locat en un sol

(11) A.M.C. "Reglament pel que ha de regir-se la secció de Flequers del Sindicat de treballadors del Camp i Oficis Diversos de la Vila de Constantí".

magatzem totes les eines de treball si es possible i sinò que s'escollin dels dos magatzems que reuneixin unes bones condicions dels que tenim al nostre alçanç". Sobre l'utilització de les eines s'adverteix que "deuran ser ben respectades possant-hi tots el màxim interès de que no s'estraviïn ni es destrueixin i si per deixadesa d'algú de nosaltres es perdés o fer malbé alguna eina vindrà obligat, sense reclamació, a abonar el valor que justament valgui". Les eines aportades pels ex-patrons havien d'ésser valorades i pagades en terminis trimestrals del fons de la caixa col·lectiva, igualment s'havia de procedir amb els materials en existència als magatzems. També es preveien contractes pels aprenents; el salari base de 12,65 pels paletes i es fixava que els treballs perillosos serien retribuïts amb un increment del 25%. Aquesta secció sindical s'adhereix de la U.G.T. i es constitueix formalment el 5 d'octubre de 1936. La col·lectivitat de paletes participà en totes les obres de construcció endegades pel Consell Municipal a les dependències de l'Ajuntament, en la construcció de la granja avícola, els refugis i la reforma del Teatre Municipal (12).

El Sindicalisme a Constantí, anterior a l'esclat de la guerra, i per tant al decret de Sindicació obligatòria, era de 140 afiliats a la U.G.T. L'octubre de 1936 ens trobem que aquesta xifra ha augmentat considerablement ja que hi ha 349 afiliats, dels quals 283 son pagesos, 43 persianers, 10 flequers, 10 paletes, 2 fusters i 1 ferrer (13).

Fins ara hem vist les seccions sindicals que s'adherien al sindicat socialista, a Constantí també es constituí, el 14 de desembre de 1936, el Sindicat Únic d'Oficis Varis, adherit a la C.N.T. i que arribà a sindicar 46 treballadors (14).

A més dels sindicats d'ofici existien altres organitzacions polítiques a la vila com ara la Joventut Nacionalista Republicana que s'adherí el 1931 a l'Esquerra Republicana de Catalunya (15). També hi havia el Partit Obrer d'Unificació Marxista que com veurem participà en un acte d'incautació de l'edifici de la Caixa Rural de Crèdit, popularment "El Casino". Existia, tanmateix, el Partit Socialista Unificat de Catalunya i la Unió de Rabassaires. Totes aquestes organitzacions tenien representació al Consell Municipal d'acord amb el decret de la Generalitat de 8 d'octubre de 1937 (16).

Una agrupació important, de caràcter professional, era el "Sindicat Agrícola" que aplegava 243 socis (17) i que era colliter d'avellanes, ametlles, blat, fruites, garrofes, oli, patates, vins i disposava d'una fàbrica d'alcohol. Tenia seccions de venda d'adobs, cereals, despulles, ferratges, farines, sofre, sulfat de coure, queviures i una secció avícola, segons que consta en paper imprès de la entitat a l'agost de 1938 (18).

El 12 d'agost de 1936 es procedeix a l'ocupació de l'inmoble destinat a Sala de café i espectacles de la Caixa Rural; propietat dels socis de l'esmentada entitat, al carrer Francesc Macià (avui carrer Major) en virtut del decret de 5 d'agost de 1936 de la Generalitat. La destinació d'aquest edifici era per ampliacions de les dependències municipals i posteriorment s'hi feren reformes per poder acollir als refugiats de guerra.

(12) A.M.C. "Reglament pel que ha de regir-se la secció de paletes afecta al Sindicat de Treballadors del Camp i oficis diversos de la Vila de Constantí". - *Llibres de Comptes 1936, 1937, 1938*.

(13) QUADERNS D'HISTÒRIA CONTEMPORÀNIA (QHC). "Revolució i guerra civil". Recerca a l'Arxiu Històric Nacional de Salamanca (SGC). Tarragona, Departament d'Història Contemporània, 1983, pàg. 105.

(14) Q.H.C., pàg. 193.

(15) Q.H.C., pàg. 225.

(16) ARXIU DIPUTACIÓ TARRAGONA 1938. "Constitución Ayuntamientos Provincia".

(17) A.M.C. *Milicias*.

(18) A.M.C. *Correspondencia 1936-1937*.

S'afirma que "Aital ocupació té caràcter provisional, i es posarà en coneixement de la Generalitat de Catalunya amb el prec que sigui feta adjudicació definitiva del mateix favor del municipi" (19).

Al desembre es produí una ocupació violenta d'aquest local, per membres del POUM. Cosa que fou denunciada pel Consell Municipal al Govern de la Generalitat per tal que intervingués en la solució del conflicte (20). A l'octubre de 1937 el Sindicat sol·licita que li sigui cedit l'esmentat immoble, petició que fou denegada (21).

2.3. ELS BÉNS DE L'ESGLÉSIA

Un altre aspecte que es interessant de considerar en el marc de la guerra i revolució a Constantí, és l'incautació dels béns de l'església (22). El 31 de juliol, segons que

(19) A.M.C. *Incautacions*. Acta d'ocupació.

(20) A.M.C. *Correspondència 1936-1937*. Ofici núm. 407 del 9-12-1936 dirigit al Sr. Comissari Delegat de la Generalitat de Catalunya a Tarragona:

En compliment de l'acord adoptat per aquest Ajuntament que m'honoro en presidir, la copia del qual plau-me trametre-li adjunta, li prego encaradament vulgui pendre bona nota del procedir que ve observant en aquesta vila el partit de unificació marxista. L'acte que's ressenya al cos de l'acord, constituí una escena vergonyosa i que degut al seny de les Autoritats locals d'aquesta vila no reverti els caràcters trágics de García, i Ascó i altres pobles de les nostres comarques.

Per tal motiu, li prego vulgui passar de la seva part aquella energia que'l caracteritza a fi efecte de que'l local pres a la força sia retornat al Municipi per a esser destinat a la funció que li estava reservada, amb el qual quedaria restablert el principi d'Autoritat quebrantada per uns elements indisciplinats i envalentonats per les seves propies violències. Salut i República.

(21) A.M.C. *Correspondència 1936-1937*. Ofici dirigit al ciutadà president del Sindicat Agrícola local d'aquesta vila al 5-10-1937:

Aquest Consell Municipal que m'honoro en presidir, a la sessió ordinària celebrada el dia trenta de setembre prop passat, entre altres acorts, i per absoluta unanimitat acordà el següent:

"Vista la instància signada pel ciutadà President de Sindicat Agrícola local en representació de l'esmentat Organisme, sol·licitant del Consell Municipal la cessió gratuïta del local ex Casino ó Caixa Rural de Crèdit, l'utilització del local i edifici ex-església i el camió que utilitza el Consell i que fou propietat de Josep Miret Vila, per a dedicar els baixos del primer edifici per a l'establiment de una Cooperativa de consum; el segon per a magatzem d'adobs i fruits, i el camió per a les necessitats del Sindicat en el referent a transport de mercaderies, després de prèvia discussió i deliberació, per absoluta unanimitat s'acorda = Primer = Denegar la petició formulada per Sindicat Agrícola local en el referent a la utilització dels baixos de l'edifici Caixa Rural de Crèdit per qual el mateix està estinat a complir una funció municipal = Segon = tota vegada que'l Sindicat ve utilitzant el local e Església per a dipòsit de fruits i altres substàncies, amb l'aquiescència del Consell Municipal, es considera del tot inoportuna la demanda que respecte de la cessió es fa en la instància que's discuteix, quedant del tot prohibit el passar-hi adobs pels perjudicis que aquestes matèries poden ocasionar a l'edifici terce = Denegar així mateix la cessió del camió, per estar destinat al mateix a complir una funció municipal com es la proveïments = No obstant, el Sindicat Agrícola podrà fer ús del camió abonant les despeses naturals, sempre que'l mateix no hagi de prestar algun servei municipal que en tot cas tindrà caràcter de preferent. Quart = Fer constar en acta el disgust del Consell per les peticions de referència, que no demostren altra cosa que un esperit de gasiveria renyit amb el que informa la creació i existència dels sindicats Agrícoles, ja que tractan-se com es tracta, de un organisme econòmicament potent, serà hora de que comencés a treballar pel seu compte amb el bastiment d'edificis i material adient per als fins de l'entitat fugint de tuteles que sempre resulten enutjoses".

(22) BALCELLS, A.: *Història dels Països Catalans*, Barcelona Edhasa, 1980, pàg. 60.

"El fet que els clergues fossin morts i emprisonats només perquè eren clergues, sense que calgués demostrar la seva col·laboració amb els rebels, i que les esglésies que no van ser cremades ro-

TEATRE MUNICIPAL DE CONSTANTI

Grandiós festival **Recitat-lírico-Musical**, organitzat pel Comitè local del **Socors Roig Internacional**, amb la presentació per primera vegada a aquesta Vila del Conjunt Jovenívol "Orquestra i Varietés Godall" de Tarragona

DIUMENGE: dia 11 d'Abril del 1937 :-: TARDA: a les 5



PROGRAMA

Primera part.- "Marxa de l'Exèrcit Popular" (orquestra).- "Giralda" (orquestra).- "Frlvolldad".- "Ric-Ric".- "Bohemios" (duo).- "Roger de Llúria" (recitat).- "Molinos de Viento" (orquestra).- "Bíbelot".- "El Fossar de les Moreres" (recitat).- "La Dolorosa" (duo).- "El Húesped del Sevillano".- "Fresquibills".- "Donde hay un mango" (orquestra).

Segona part.- "Llibertat" (orquestra).- "El Cantar del Arriero".- "Not-Yel".- "Remels d'un curander" (recitat).- "El Conde de Luxemburgo" (orquestra).- "California".- "La Viuda Alegre" (ball).- "Morena Clara".- "Apachette" (orquestra).- "La Colegiala".

Tercera part.- "Me enamoré una vez" (orquestra).- "La Dogaresa".- "Nostalgia".- "La marcha de Cádiz" (duo).- "Aida".- "Te quiero dijiste".- "Bohemios" (orquestra).- "Un pageset a Barcelona" (recitat).- "Ojos negros".- "Abajo los hombres".- "La Santa Espina" (orquestra)

Gran luxe en vestuaris

Ciudadans de Constantí: Heudiu q presenciar aquest festival del que guardareu un bell record i a l'ensem ajudareu amb la vostra presència a l'obra humanitária del S. R. I.

consta en l'acta d'ocupació es procedeix a l'incautació de l'església parroquial i es destina "a magatzem del Sindicat Agrícola que en són dia es crei", també indica que hauran de desaparèixer tots "els signes que denotin el fi a que abans estava destinat". Hem localitzat unes relacions d'objectes del culte que diversos particulars s'endugueren a casa seva, per tal de custodiar-los. Hi consten, en aquest sentit, una trentena de famílies que conservaren imatges religioses, roba de la litúrgia, i mobiliari de l'església (23).

La comissió del patrimoni artístic de la Generalitat de Catalunya recollí, així mateix, altres objectes d'importància artística el 19 d'octubre de 1936 (24). Un representant del Consell Municipal fou encarregat de fer donació a la Secció de Monuments Històrics de la Generalitat d'una custòdia de plata daurada amb destinació als museus del poble (25).

La casa rectoral fou cedida, per acord del Consell Municipal del 23 de gener de 1937, a la Juventud Nacionalista Republicana adherida a l'ERC per dedicar-lo als seus fills polítics i socials tota vegada que el consell no el necessitava, segons que consta en la documentació tramesa al Conseller de finances de la Generalitat. El tema fou debatut en una sessió del consistori i el representant de l'ERC argumentava que totes les altres entitats polítiques i sindicals existent a la vila comptaven amb edifici propi, bé sigui cedit per l'Ajuntament o incautats directament, i l'Esquerra no podia pas quedar sense local. S'acordà concedir-ho per unanimitat i gratuïtament (26).

El consell es feu càrrec també de la Sala Parroquial i la convertí en Teatre Municipal. En una estadística que confeccionà el Jutjat Popular Local al setembre de 1937 hi consten les diverses finques propietat de congregacions i confessions religioses i l'estat de conservació de les mateixes i també l'ús de cadascuna, fa menció aquesta estadística, d'uns patis situats a l'entrant del carrer Francesc Macià (Carrer Major).

El desembre de 1936 es donà vist i plau a la proposició de fer ús del Teatre Municipal com a sala de cinema, així doncs els diumenges no faltaven les sessions. Les pel·lícules les enviaven de Barcelona a Tarragona i a l'estació o bé al recader es recollien. Les entrades costaven 30 i 60 cèntims. Els mesos d'estiu de 1937, segons sembla per la correspondència amb l'agència cinematogràfica, no hi va haver sessions de cine, però al novembre es reprèn l'activitat fins al gener de 1938 (27). En aquest mateix local el abril de 1937 es celebrà un festival "Recital Líric Musical" pel conjunt "Orquestra i Varietes Godall", que va ser organitzat pel Comité Local dels Socors Roig Internacional.

manguessin tancades o dedicades a altres finalitats, obliguen a parlar de persecució religiosa a Catalunya durant la Guerra Civil, tot i que els vencedors hagin exagerat i explotat aquest fenomen per justificar la repressió cruenta i implacable duta a terme al mateix temps a la zona dita Nacional i després a la Republicana conquerida durant els sis anys posteriors al acabament de la "Cruzada".

(23) A.M.C. *Incautacions*. Les relacions dels objectes estan datades a l'agost de 1936.

(24) A.M.C. *Incautacions*. Una custòdia de fusta, 2 vinagreres, 5 creus de metall, 1 calze barroc de plata, 1 calze de plata daurada, i calze de metall, 1 calze d'argent daurat, 2 calzes de metall groc, i reliquiari d'argent, 2 reliquiaris barrocs, 1 safata, 1 veracreu d'argent, 1 aiguamà, 2 portapeus, 1 palmatoria, 1 corona, 82 objectes de metall per fondre. Tots ells traslladats a "un lloc adient" segons que consta en el document signat per la comissió del Patrimoni Artístic de la Generalitat".

(25) A.M.C. *Correspondència 1936-1937*. Rebut de la comissió del patrimoni artístic. Barcelona 6-4-1937.

(26) A.M.C. *Incautacions*. Expedient instruit per la cessió de la casa rectoral coneguda per POU de FOIXÀ a la Joventut Nacionalista Republicana.

(27) A.M.C. *Correspondència 1936-1937*. Des de l'octubre de 1937 a l'abril de 1938, referent a projeccions de pel·lícules. L'agència demanava que si fos possible, es paguessin les 40 pessetes que valia el programa amb queviures o tabac.

3. ECONOMIA

3.1. INCAUTACIONS

Passats els dies de l'entusiasme inicial que seguiren a l'aixecament militar els obrers es reintegraren al treball. S'anà bastint una economia planificada, la reordenació de salaris, horaris laborals i lloguers urbans que la Generalitat havia anunciat per la ràdio s'anà regularitzant, es creà el Consell d'Economia de Catalunya i a finals d'octubre el procés legislatiu es completava amb el decret de col·lectivitzacions i la legalització dels consells d'empresa i comitès de control obrer. La guerra, que com hem dit havia fet possible la revolució, endegà una veritable explosió de creativitat en l'ordre econòmic i social. Potser per això mateix el procés col·lectivitzador fou poc sistemàtic i incoherent: es mantingueren moltes actituds pròpies de la vella o anterior economia, es feia impossible establir una clara disciplina productiva i la dualitat de poders entre la Generalitat i el Comitè de Milícies Antifeixistes feia impossible un acord polític de fons.

Aquesta nova situació provocà un acaparament dels articles de primera necessitat, la qual cosa devaluà el diner i contribuï a generar inflació. La moneda desaparegué i es crearen problemes de moneda fraccionària que foren resolts amb un increment no controlat en l'emissió de paper moneda.

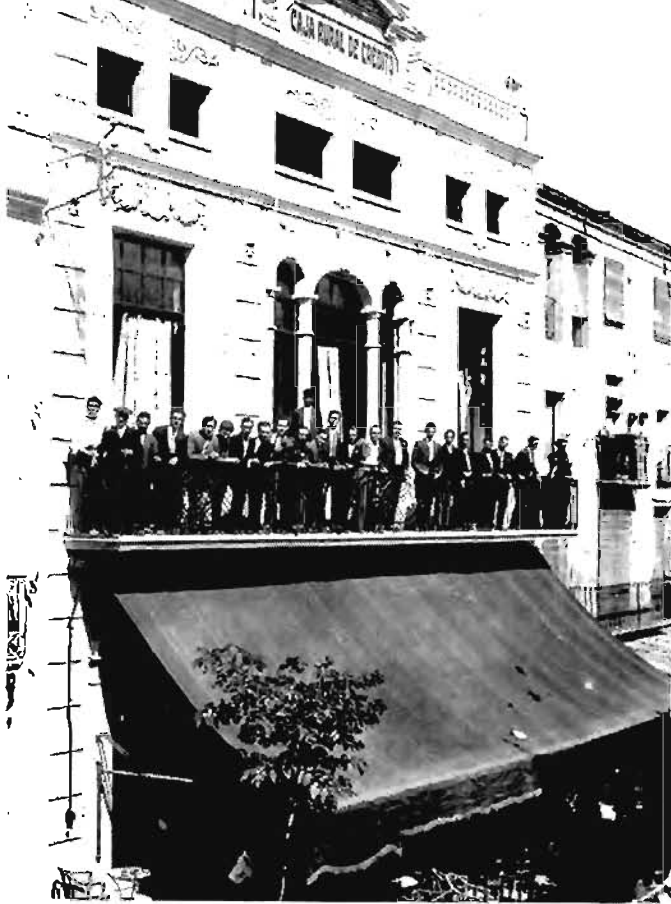
Un decret del 7 d'octubre de 1936 legalitzava l'expropiació de terres abandonades pels facciosos i el repartiment d'aquestes entre els pagesos (28). És en aquest marc legal que són incautats diversos masos del terme de Constantí que no tenen, però caràcter de col·lectivitat sinò que, sota control primer del Comitè i posteriorment del Consell Municipal són treballats amb la percepció d'un salari pels jornalers agrícoles.

A l'Arxiu Municipal, es conserva una documentació interessant i força completa sobre l'explotació en arrendament a metal·lic de diversos masos. Altres finques eren cedides segons que consta en documents de l'Ajuntament que reclamen a 116 persones l'import de l'arrendament de finques rústiques incautades, al novembre de 1936, a més d'això consten 9 particulars als quals els fou incautat casa i finques, 5 de les quals per "desafecte al règim", per abandó de domicili en dos casos i cessió voluntària en 2 altres (29).

Algunes finques incautades eren cedides segons un contracte formalitzat entre la representació de l'Ajuntament i la persona interessada. S'estipulava el preu de l'arrendament que es feia trimestralment: "aquest arrendament es fa a títol vitalici. Si per canvi en les orientacions econòmico-socials de la revolució es tingués que deixar sense efecte aquest contracte, l'arrendatari no podrà reclamar indemnització de cap mena". La rescissió del contracte podia produir-se pel mal conreu de la finca després de tres amonestacions a l'arrendatari o per manca de pagament. L'arrendatari era eximit del

(28) MAYAYO, A., Op. cit., pàgs. 452-471.

(29) A.M.C. *Incautacions*. Relació de les apropiacions afectuades per les organitzacions polítiques, Sindicals el 2-12-1936. Afectaven a Àngela Pons, Pou de Foixà, Enric Ventosa, Pere Ribes Ferré, Joaquim Brunet Ferré, Manuel Castellví, Josepa Xatruc, Francesc Solé Ballester i Joan Gay Borràs. A més d'aquestes persones s'hi relaciona la Caixa Rural de Crèdit, la Farmàcia, la Sala Parroquial i la casa Rectoral. La valú a aproximada, el 18 de juliol de 1936, de totes aquestes propietats rústiques i urbanes era de 1.154.000 pessetes de les quals els béns de l'església importaven 15.000 pessetes, la Caixa Rural, és valorada en 20.000, destinada inicialment per a dormitori per a refugiats de Madrid, i la major part de riquesa rústica corresponia a Casa Brunet amb 400.000 pessetes.



Immoble incautat. Sala de café i espectacles de la Caixa Rural.



Casa Brunet



Edifici del carrer de les Creus núm. 1, incautat per la CNT.



Edifici del carrer Major núm. 14, incautat, i Seu Local del PSUC.



Mas de Porta



Mas de l'Amany

pagament en cas de pèrdua total de la collita, i s'obligava a conrear la terra a ús i costum de bon pagés, a conservar l'arbrat, adobar la finca i no podia arrencar cap arbre. Es podia rescindir el contracte per canvi de professió, de residència o per dependència econòmica i social del jornalер camperol" (30)

Les finques que conserven constància documentada del tipus d'administració, pagaments, ingressos i moviment general de mercaderies son: Mas de l'AMANY, SANT RAMON, VENTURA, PORTA i BRUNET. També, sense aquest suport detallat, entre els diversos lligalls consultats es fa referència a altres terres incautades; Mariano Batlle (Mas dels Frares), Antoni Punyet (Ferrerota), Castellví (Mas de Bosch), Gasset (Avui terrenys d'Empetrol), Mas Vidal, Mas Giró, Mas de l'Apegalós, Mas Caselles. Una important finca agrícola, La Closa, també fou incautada i segons sembla lliurada en explotació a un comitè de control. No es conserva documentació al respecte tot i que és completa la referida als masos nombrats en primer terme; en tenim notícia pels llibres de comptes (31).

(30) A.M.C. *Incautacions*. Model de contracte d'arrendament. No hem trobat cap contracte formalitzat degudament a benefici d'algú.

(31) A.M.C. *Llibres de comptes*. 1937 hi consta... i al 1938 hi ha un ingrès per dipòsit no formalitzat a l'exercici anteriorment de 7.450 pessetes.



Mas de Ventura



Mas de Sant Ramon

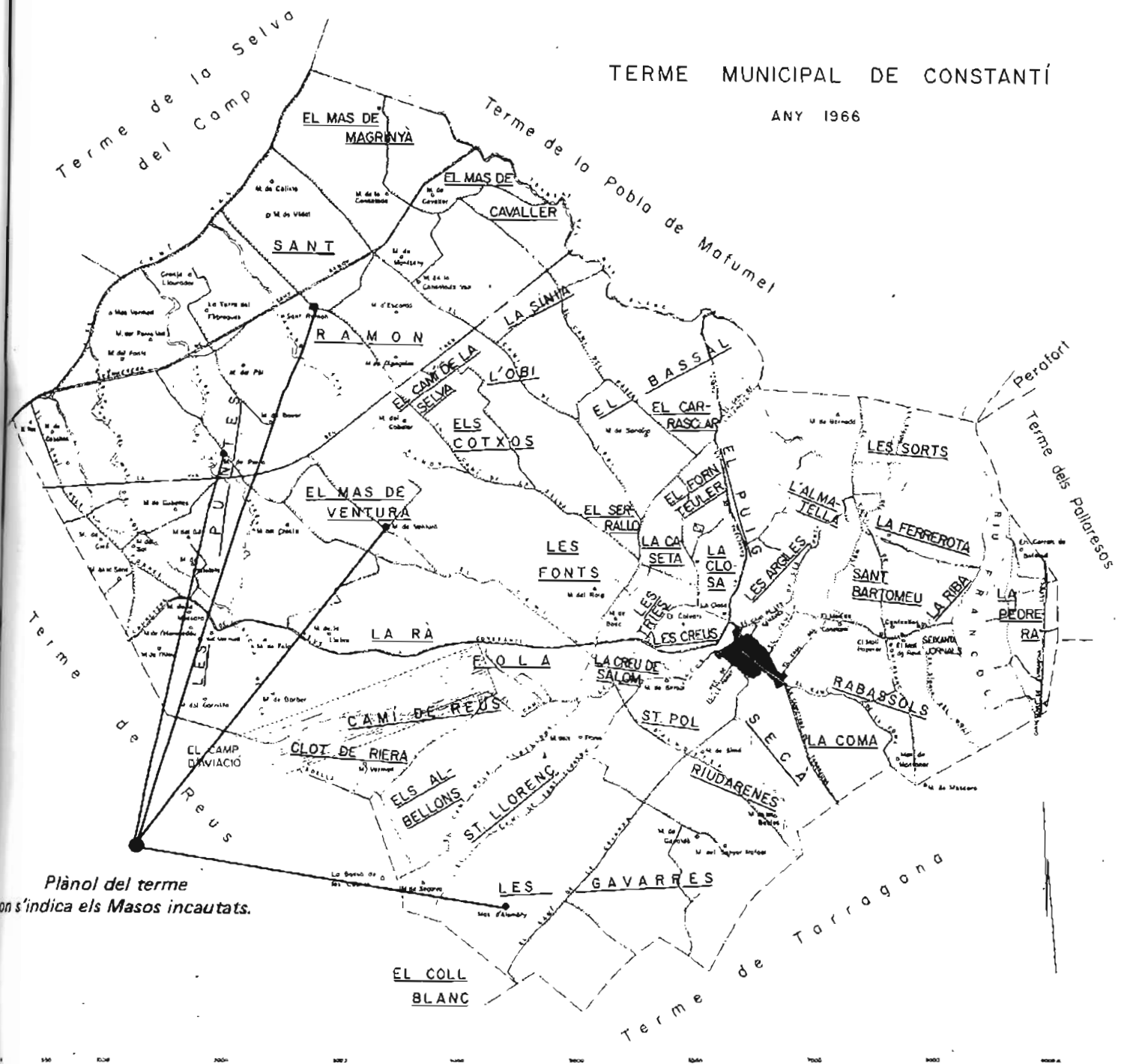
Els treballadors de les finques del desaparegut propietari Francesc Roig Ferré, s'incauten el 28 d'agost de 1936 de 21 finques que suposen un total de 41 jornals de terra. L'incautació es a benefici del Sindicat Agrícola i a profit dels mateixos treballadors, l'acta d'ocupació es tramesa a la Conselleria d'Agricultura de la Generalitat (32).

A partir d'ara farem referència només a les primeres finques que han estat citades. Una relació datada el 28 de setembre del 1936, reflecteix un total de 802'7 Ha.

(32) A.M.C. *Incautacions*. "Acta d'ocupació".

TERME MUNICIPAL DE CONSTANTÍ

ANY 1966



(1.155 jornals) incautades. En certificació tramesa al Conseller d'Economia i Agricultura del Govern de la Generalitat, donant compte de l'ocupació de les referides finques, s'aclareix que si hi hagués benefici en l'explotació, repercutirà en els obrers que hi treballen (33).

Mas de l'Amany. De cabuda 100 jornals estadístics. Es conserva la relació nominal dels jornals invertits del desembre de 1936 fins al febrer de 1938. Un extens inven-

(33) A.M.C. *Milícias*. Certificació de l'acta d'incautacions. "Per el comite Antifeixista, en us de les facultats que li son conferides per decret d'incautacions de finques de la Generalitat a la vista de les circumstancies que concorren".

tari (34) dona compte del mobiliari, atuellis i maquinaria propietat del mas. La llibreta de caixa ens permet conèixer les diferents vendes de mercaderies que produïa l'explotació, aviram, ous, garrofes, pèssols, vi agre i llenya. Junt amb aquesta documentació es conserven les iguals del veterinari municipal, el qual cobrava la quantitat de cinc pesetes per animal i trimestre.

Mas de Sant Ramon. Finca de 100 jornals estadístics; l'encarregat de la mateixa dona una acurada relació de jornals detallats setmana a setmana, concretament del conreu de garrofers i hortalisses, segons les vendes reflectides en un balanç de desembre de 1936 (35).

Mas de Ventura. De 300 jornals segons la certificació de l'acta d'ocupació esmentada. Gran part destinades a terreny de cereals i oliveres (36). L'any 1936 el balanç quedà molt equilibrat, cosa que no passà en les altres finques: en la qual es treballà fins el novembre del 1938 segons el lligall de l'arxiu en que també hi ha l'inventari d'atuellis del mas (37).

(34) A.M.C. *Mas de l'Amany*. Mobiliari Mas de l'Amany: Menjador; Una taula, 1 Bufet, 13 cadires, 1 armari, per vaixel·la, 5 quadres, 1 rellotge de paret, 1 rentamans de llauana, 24 tovallons de postre, 19 culleres de sopa, 27 forquilles, 25 tovallons grans, 3 tovalles, 9 forquilles, 3 forquilles i 3 culleres soperes d'alumini, 12 culleres per peix, 8 culleres per gelat, 2 culleres de café, 5 ganivets, 2 ganivets de postre, 1 trinchant, 3 trenca-pinyols, 1 culleró, vaixel·la d'Eivissa, 13 anelles tovallons, 3 penja-robes metall, 3 safates, diferents objectes de farmacia, 1 cantí d'aram, 1 fanal de bicicleta, 1 llum d'esperit, 1 mirall, 1 taula gran rodona de marbre, 1 pantalla romana de menjador. Cuarto Telèfon; una meleta de sarga, contenint 6 plats sopers, 6 plats de postre d'alumini, 4 gots grans d'alumini, 3 gots per vi d'alumini, una fiambrella d'alumini, 1 fiambrella ovalada d'alumini. Cuarto de les rates; 1 armari contenint diferents objectes de vaixel·la, un altre armari contenint objectes de farmacia, conserves diverses, 1 bagul contenint roba de llit (llençols), un altre bagul. Saló escriptori; taula d'escriure de 3 calaixos, armari llibreria amb varis llibres, una màquina de cosir "Singer" amb 2 calaixos, un sofà, 3 balancins, 4 cadires, 1 silló, 1 cuadro paisatge, 1 tapís, 1 cuadro mapa de "la propietat tota". Rebedor de la casa, 2 rellotges de paret, 1 caixa banc seure. Sala; 19 quadres de paret, 1 piano de cua, 1 piano, 12 cadires, 1 taula centre, 4 sillons de mimbre, taula de centre, 3 balancins, 1 taula de centre de bimet, 2 sofes, 2 refractors de gas, 1 butaca, 2 tamborets de piano, 4 figures de recó amb pedestals, 1 tocador salomó habitació, 4 cadires, 1 silló de bimet, 1 llit, 1 pentinador, 1 penjarrobes, 1 rentamans, 1 armari de roba de casa, 1 tauleta de nit, 1 matalàs i coixí. Habitació núm. 3; una taula de centre, 10 cadires, 3 sillons de sarga, 1 sofa, 1 llit de matrimoni i calaixera rústega, 1 pentinador, una calaixera amb una vitrina, una taula, un mirall, un rentamans de porcellana de Sevres. Habitació núm. 4; 1 llit, una calaixera, 1 llit, 2 tauletes de nit, 1 calaixera, 1 armari mirall, una taula centre granito, 2 cadires, 1 gandula, 1 sofà, diferents peces de roba. Cuarto de bany; banyera, water, bidet, rentamans. Habitació núm. 5; 1 llit de monja, 1 tocador rentamans, 1 tauleta de nit, 1 penjarrobes, 2 cadires, 1 buró. Habitació núm. 6; 1 armari de roba, 1 llit de matrimoni, rentamans de ferro, 1 taula, 2 cadires, una tauleta de nit, una làmpara desmuntada de ferro forjat rústega, matalassos 3, llençols 6, flaçades 6, cobrellits 2, sunyers 3, joc de café. Celler, una premsa de vi, 60 paneres de raïm, 9 portadores, 2 pales, 2 rasclats del cup, 2 cusiols, 1 embut, varies peces d'uralita. Als baixos del mas; una ventadora a ma de gra, 4 màquines de sulfatar, 1 bomba bloc per omplir botes, 1 vela forta per l'era, una empaquetadora de palla, 1 cultivador de cinc pues, 1 trill, 1 màquina d'arrencar ceps, 1 trill, una sembradora, una tartana, 2 botes sulfat, 2 arades giratories, 1 desencrustador, 1 trajella de ferro, un guardiment ordinari d'animals, 2 dalles, 3 pisonadores, 3 pics, 1 rasclat, 2 forques de ferro, 3 carros, e entorcats, 1 escala de ferro, 3 escales d'olives. Quadres; 2 aixades, 1 xapo, 1 rascla jardí, 1 aixadella, 2 cordes, 1 pala, 1 mola vella, 1 xurrac de dues mans, 3 portadores ensulfatar, 2 calderes, 5 cistelles grans, 3 cistells, 5 coves, 2 freses, 2 arpis, 1 grapes, 2 fresses de punxa, 1 peu de pou, 4 forques de dues pues, dues forques palleres, 1 ninyola, 1 corriola, 1 llivant.

(35) A.M.C. *Mas de Sant Ramon 1936*. "Pagaments i cobros".

(36) A.M.C. *Milicias*. Certificació de l'acta d'incautacions.

(37) A.M.C. *Mas de Ventura 1936*. Autells mas Ventura: 1 carro amb molles (mal estat), 1 bomba de ma inútil, 1 carro amb bon estat matrícula-73, 1 carro amb escalada deteriorada, 1 carro

Mas de Porta (38). L'explotació està formada per tres finques de 20 Ha. en total. Els conreus de les diferents peces de terra eren vinya, oliveres, avellaners, garrofers i ametllers. La majoria dels jornals s'invertiren en les collites de garrofers i olives a l'any 1938 i també d'avellaners i vi el mateix any. Tal com a les altres, en aquesta finca s'hi va treballar fins al novembre del mateix any.

Casa Brunet (39). L'administració d'aquesta finca fou la de menys durada, ja que només es tenen anotacions fins el maig del 1937. Consta però, unes vendes d'avellanes amb data d'agost del mateix any; un total de 212 sacs a dues pessetes la lliura.

L'acta d'ocupació, del 27 d'agost del 1936 de la casa i els magatzems que incauta el Comité antifeixista té caràcter provisional, però es sol·licita la seva adjudicació al Sindicat de Treballadors del Camp i Oficis Diversos, per tal de destinar-lo a oficines; en qualsevol cas, el febrer de 1937 l'esmentat Sindicat sol·licita que així sigui.

Els ingressos de l'explotació venen donats a part les avellanes, per vendes d'oli, garrofes, llenya, vi i baixos de vi. En les despeses hi figuren els pagaments de dues pessetes i mitja per esquilar les mules i quatre hores i dos quarts d'aigua setmanals de la mina de secà, per valor de nou pessetes.

El conjunt de jornals resulta elevat, sobretot en les collites de 1937 i 1938 ja que el treball estava més organitzat. A Mas de Porta no es comença l'explotació fins les collites de 1937 i tal com deiem abans, Casa Brunet fou la primera en que es deixà de treballar.

La mitjana de treballadors fou molt variable i sempre en relació al tipus de conreu. En general i en totes les finques col·lectivitzades es mantenien uns treballadors més o menys fixes i augmentava el nombre en èpoques de collita.

A meitat de 1937 els salaris van pujar en un 100% però es mantingueren les grans

molt pessat i bó núm. 276, un carro amb les rodes velles núm. 293, 1 tractor vell, 2 tractors nous, 2 tartanes, un cotxe de 4 rodes, 1 sembradora, 2 jocs de guarniments per a tartrana, un cultivador, una màquina de vapor 10 HP, un rellotge de peses, una ventadora, una continua "Balsells", una trepitjadora de raïm, un trill i dos diables.

INVENTARI DELS BENS MOBLES MAQUINARIA I FRUITS EXISTENS A LA MASIA DENOMINADA MAS DE D. VENTURA D'AQUEST TERME MUNICIPAL:

EINES DE TREBALL: Vuit màquines de sulfatar, bones, una desarrapadora de raïm, una continua per a prensar la brema, dues premses numero 3 per a vi, mogudes a mà, una premsa hidràulica per a oli, un motor de benzina de 5HP., varis cofins.

SEMOVENTS: Tres egues de 9 anys, i 6 anys, una mula de 28 anys, un cavall jove, una egua jove, dos bous, una ovella, tres cabres, un boc, una truïja i cinc marranxons.

FRUITS: Setanta sacs de garrofes (consum), nou sacs d'ametlles amb closca, seixanta arrobes de patates, 850 quartans d'oli, dues botes de vinagre, cabuda total 50 cargues.

MOBILIARI: Un llit de matrimoni parat, una alfombra (Catifa), vuit cadires de boba, dos sillons de fusta, un tocador, dos calaixeres, dos llitets, una taula amb tapete de hule, dos llits de ferro de sis pams parats, deu cadires de boba, una tauleta de centre, un rebedor amb vuit cadires de boba. Menjador: Una taula gran, una taula petita, un rellotge de paret, tretze cadires de boba, dos balancins, dos sillons de fusta, un armari de fusta, un sofà, nou cadires amb funda, un sofà amb funda, dos sillons amb funda, una gandula, un llit de matrimoni, un tocador, un mirall, un armari amb departaments i calaixos, varis quadres i una pintura, una taula escriptori vella, una llibreria petita vella amb varis llibres, un sofà, sis cadires de boba, un llit de ferro per a matrimoni, una tauleta de nit, un escriptori, una calaixera, dues cadires de boba, un paraigüero, un llit de ferro, un llit de post i bancs, un llit de post i bancs, un billar desmuntat, varies peces de tela.

(38) A.M.C. *Mas de Porta*. El lligall de l'arxiu conté una escriptura de venda de Pere Ribes Bové en favor dels seus germans Francesc i Dolors. Datada l'any 1932.

(39) A.M.C. *Casa Brunet 1936*.

diferències en els jornals de homes i dones. Els efectes de la mobilització de lleves fa que la manca de personal masculí sigui substituït per dones.

El Sindicat Agrícola s'incautà, el 26 de novembre de 1936 d'una fàbrica d'alcohol vínic propietat dels fills de J. Vilà Granada, segons que consta en l'acta d'ocupació. El destí de les instal·lacions era "fabricació d'alcohol vínic, especialment a la destil·lació de les brises producte de les veremes d'aquest sindicat agrícola", l'ocupació, com totes les altres, era provisional fins que la Generalitat procedís a l'adjudicació definitiva (40). Al gener de 1937, l'alcalde s'adreçà al Delegat del Consell d'Economia de la Generalitat perquè procedeixi a l'adjudicació, aprofitant la informació pública en el Diari de la Generalitat per que compareguin els antics propietaris, ja que diu l'Ajuntament, és millor que la fàbrica sigui col·lectivitzada a favor del Sindicat "per ésser de necessitat per al desenrotllament de la indústria vinícola d'aquest poble, la propietat, immoble, estris i demés materials que'ls esmentats patrons posseeixen de llur propietat en aquest Municipi" (41).

Un altre magatzem vinícola fou incautat pel Sindicat agrícola. Es tracta de la "Sociedad Exportadora Tarraconense", successora de J. de Muller, que al setembre de 1936 havia autoritzat al Sindicat a fer ús del local magatzem de vins que la societat tenia a la vila. Segons sembla, aquesta societat fou posteriorment col·lectivitzada i demana que el Sindicat desallotgi el local i retorni el material existent. El Sindicat fa una justificació de les causes que aconsellen que l'esmentat magatzem romangui en les seves mans: perquè la transformació de productes agrícoles es reservada als Sindicats agrícoles, pel perjudici que ocasionaria als interessos dels colliters de raïm que no podrien transformar amb la rapidesa que ho requereix la verema quan existirien dos premses tancades i segons el decret de sindicació obligatòria dels agricultors "aquests tenen d'entregar els seus fruits al Sindicat Agrícola per a que el transformi i en faci la venta sense la mediació de comerciants intermediaris", per tot això es procedeix a la incautació (42).

RESUM DE L'EXPLOTACIÓ DE LES FINQUES INCAUTADES (*)

| Finca | Total jornals invertits | | | Treballadors mitjana anual | | | |
|-----------------|-------------------------|-------|-------|----------------------------|--------------------|-------------------|--------------------|
| | 1936 | 1937 | 1938 | Homes 36-37-38 | Salari 36-37-38 | Dones 36-37-38 | Salari 36-37-38 |
| Mas de l'Amany | 29 | 553 | 353 | 8/8/6 | 6'90/10/20 | -/4/4 | --/5/10 |
| Mas de S. Ramon | 45 | 577 | 333 | 9/8/7 | 6'90/10/20 | -/7/6 | -/5/10 |
| Mas de Ventura | 173 | 708 | 506 | 9/12/9 | 6'90/10/20 | 6/10/15 | 4/5/10 |
| Mas de Porta | - | 358 | 684 | 6/6/4 | -/10/20 | -/8/17 | -/5/10 |
| Mas Brunet | 176 | 66 | - | 8/9/- | 6'90/6'90 | 4/1/- | 5/5/- |
| Total jornals | 423 | 2.262 | 1.876 | | | | |

(*) Elaboració propia. L ligalls A.M.C.

(40) A.M.C. *Incautacions*.

(41) A.M.C. *Incautacions*.

(42) A.M.C. *Incautacions*.

3.2. COLLITES, PROVEÏMENTS I GRANJA AVÍCOLA

L'economia de Constantí durant els anys de la guerra civil era derivada de l'explotació agrícola. El terme municipal, segons una estadística del juny de 1938, tenia una extensió de 3.279 hectàrees, 1951 en regadiu i 1322 en secà, segons sembla no hi havia terreny inculte i el destinat a pasturatge era de 6'42 hectàrees. Els mitjans de reg eren les mines, els pous i eventualment les aigües procedents del riu Francolí.

Arrel del decret de sindicació obligatòria del 27 d'agost de 1936, s'el·labora al juliol de 1937, el Cens Sindical Agrícola de Constantí que afectà totes les persones propietàries de finques entre els 16 i els 60 anys. Hi ha, segons que es desprèn del buidatge que hem fet de l'esmentat cens, 284 persones titulars de 1.239 finques agràries, de les quals 834 ho són en secà i 405 en regadiu. En el cens hi ha una radiografia de les forces humanes dedicades al treball de la terra, a Constantí son 353 homes i 340 dones. El cens també ens permet una aproximació a l'estructura de la propietat de la terra, ratificant el que s'acostuma a dir d'aquesta comarca que no hi ha una distribució de la propietat que provoqui concentracions, es a dir grans propietaris i d'altra banda jornalers. L'agrupament, per jornals de terra, que hem fet dels agricultors suposa que només 17 persones no arriben a posseir ni un jornal de terra en propietat, 122 tenen entre 1 i 5 jornals, és a dir fins a 3 hectàrees, 88 entre 5 i 10 jornals, això és entre 3 i 6 hectàrees, 43 entre 10 i 20 fins a 12 hectàrees, i hi ha 13 persones que concentren explotacions de terres superior als 20 jornals (43).

Els conreus eren els habituals del mediterrani: La vinya, l'olivera, les garrofes, l'avellana, sembrats i hortalisses. En ramaderia es comptabilitzaven, l'any 1936, 4 cavalls, 125 mules, 10 asses, 700 cabres, 5 vacum, 120 llanar, 4.000 aus de corral, 100 coloms i 200 conills.

Les indústries del terme municipal es reduïen a una fàbrica d'alcohol del Sindicat Agrícola i dues altres de particulars d'Isidre Sabaté Sardà i Josep Torrents. També hi havia tres fàbriques de persianes propietat de Nicèfor Franqués Grau, Macià Martorell Martí i Francesc Martí Coll.

Constantí, com veïem, no era un poble autosuficient, necessitava l'intercanvi per abastir-se dels productes necessaris pel seu desenvolupament. És així amb l'esclat de la guerra i la llarga duració que tingué, provocaren, com arreu del país, dificultats en els proveïments per a la població. En un primer moment el Comité Antifeixista tingué un paper importantíssim en l'ordenació del mercat (44).

(43) A.M.C. *Cens Sindical Agrícola.*

Els grans propietaris, de més de 12 hectàrees, són per ordre d'importància: Josep Gasol Fabiol (55,3 jornals), Ramon Ferré Maduell (46), Agustí Solé Solé (35), Pau Papiol Serrahima (27,5), Josep Font Golorons (27,5), Isidre Cerdà Masagues (26,35), Joan Rovira Canals (27,25), Pau Rosell Recasens (24), Isidre Roig Palau (24), Ricard Escarre Alegret (20,75), Simó Massó Gavalrà (20,25), Pau Ivern Boada (20) i Antoni Ras Cerdà (20).

(44) A.M.C. *Proveïments.* El Comité Executiu avala, a vegades amb el segell també del comitè local POUM, vals per adquisició de pa. També trobem notes de lliurament al Comité de 593, 679 i 960 kgr. de patates, 1.050 kgr. de pebrots, 116 de tomaquets, 59 de mongeta tendra, 500 kgr. d'albergínies, son lliuraments de l'agost de 1936.

El Comité també controla els queviures de què disposen les 5 botigues del poble al setembre de 1936. També autoritza el transport dels articles més diversos com ara, uns mobles a Castelló, un fardo de bacallà procedent de Tarragona. Imposava penyores, a vegades de considerable quantia, per no haver respectat la seva preceptiva autorització per procedir a vendes com ara, porcs.

El procés social que generà la resistència contra el feixisme es veié configurat per nous valors i estils en el comportament individual i col·lectiu, no obstant això, l'element fonamental que caracteritza la vida de la majoria de la reraguarda i que es fa progressivament més patètic és el de la fam, la dificultat d'obtenir els proveïments alimentaris bàsics. Els primers productes que escasegen a Constantí, segons correspondència de l'alcaldia amb altres Consells Municipals, són "Porcs que siguin bons per sacrificar", caps de bestiar de llana i vacum, patates i arròs. S'intentaven intercanvis amb Creixell al gener de 1937, amb la vila de Sidamunt i a Sant Bartomeu de Grau a canvi dels productes de la vila, això és, garrofes, avellanes, blat, moresc, farratges, mongetes, sucre, vi (45).

Els productes que mancaven més al poble, en funció de les collites de l'any agrícola de 1937, com veiem en el quadre, eren els ous, blat, la civada, les garrofes i les patates i es feia necessari comercialitzar el vi i les avellanes, dels quals productes ja hi havia excedents de la collita anterior (46).

| Producte | Producció | Necessitats |
|-----------|-------------|--------------|
| Ous | 14.000 | 25.000 |
| Blat | 70.000 Kgs. | 215.716 Kgs. |
| Garrofes | 20.000 Kgs. | 600.000 Kgs. |
| Civada | — | 20.000 Kgs. |
| Patates | 30.000 Kgs. | 208.000 Kgs. |
| Avellanes | 7.000 S/C | 500 S/C |
| Vi | 8.500 HI. | 2.500 HI. |

Entre l'agost de 1937 i el juliol de 1938 es calculava que la farina necessària pel consum de la vila era de 2.400 racions de pa diàries (1.900 racions de 320 grams i 500 de 200 grams) suposava un consum diari de 708 kilos de farina. Si la producció local no arribava als 43.000 kilos, en calia força quantitat per arribar a la xifra de més d'un quart de milió de kilos de farina anuals. És per això, i per les dificultats generalitzades arreu sobre la farina, que es procedirà al racionament del pa i al setembre de 1938 es intervinguda tota la producció de blat per a destinar-la a la confecció de pa pel racionament (47).

Novament en la collita de 1938 Constantí serà deficitari en oli, patates i sobretot en blat ja que només es sembraven 100 hectàrees en secà de blat, 3 hectàrees d'ordi i 2 hectàrees de blat de moro en regadiu. La declaració jurada de la collita probable de l'any 1938 era la següent (48).

(45) A.M.C. *Proveïments*. Carta datada el 27 de gener de 1937 i dirigida al conseller de proveïments de la vila de Sidamunt: "Les circumstàncies que estem atravesant, es causa de que les Municipalitats hagin de veure incrementades les seves tasques peculiars, amb la feixuga càrrega que suposa l'abastiment de llurs poblacions. Aquesta càrrega fora mes feixuga, si no existís la compenetració necessària entre els elements que integren els Consells Municipals de les nostres contrades"

Carta del Sindicat Agrícola dirigida a l'Ajuntament, datada el 29-12-36: "Així vauem amb grat que aquest Municipi al fet intercanvis amb altres productes sol·liciti vins, olis o avellanes de les que disposem dels nostres associats i d'aquesta manera a la vegada que es pugui donar una bona sortida als nostres fruits, s'arribi a lograr que'ls nostres veïns no els falti cap dels aliments indispensables".

(46) A.M.C. *Proveïments*.

(47) A.M.C. *Correspondència*, 1938. 10-9-1938.

(48) A.M.C. *Proveïments*. 7-6-1938.

| Producte | Collita 1938 | Consum anual |
|-----------|--------------|--------------|
| Oli | 10.000 Kgr. | 100.000 Kgr. |
| Ametlles | 3.000 Kgr. | 1.000 Kgr. |
| Avellanes | 350.000 Kgr. | 15.000 Kgr. |
| Patates | 135.000 Kgr. | 180.000 Kgr. |
| Blat | 50.000 Kgr. | 369.145 Kgr. |
| Vi | 360.000 Kgr. | 200.000 Kgr. |

La situació s'anava fent més i més crítica, calia proporcionar els queviures bàsics a una població de 2.639 habitants entre veïns, refugiats i evaquats. Molts braços d'homes joves que es dedicaven a treballar la terra havien estat mobilitzats i el mercat es veia cada dia més condicionat pel mercat negre i l'escassa fluïdesa comercial. Per poder replegar la collita de 1938 s'intentà que 40 soldats de Constantí destinats al sector de fortificacions de El Perelló gaudissin d'un permís durant el mes de setembre "ante la carencia de trabajadores aptos para ello" (49).

Una mostra de la peculiaritat de l'economia de guerra era que mentre es feia més i més impossible abastir la població de pa tot i que s'havia procedit al racionament, que afectava 533 targes entre individuals i familiars, en canvi els excedents vinícoles s'acumulaven a la bodega del Sindicat Agrícola (50).

L'economia de guerra, colpejada per la perllongació fins més de trenta mesos de confrontació bèl·lica, dificultava, com hem vist sensiblement el proveïment dels articles de consum més imprescindibles. La situació s'intentà regular, arreu, amb el sistema del racionament. Sembla que a Constantí les targes de racionament s'implantaren a l'hivern de 1937 i afectaven, entre altres, al pa, la llet, la carn i el tabac (51). La carn es raciona al juliol de 1937 cada dia es podia despatxar, entre totes les carnisseries, quaranta kilos i per una família amb cinc persones en corresponia mitja terça, al novembre els corresponia nou onces de carn. Si al juliol es podien sacrificar 40 kilos, a l'agost aquesta quantitat s'haurà reduït a 25 (52).

(49) A.M.C. *Milicias* 1936-1939. Carta dirigida al "Jefe del Octavo sector de fortificaciones de El Perelló".

"Estando en la época de recolección de las cosechas, trabajo que este año constituye un serio problema para la economía agrícola debido a la falta de brazos disponibles para las faenas de la recolección, ya que la inmensa mayoría de hombres útiles en el Sagrado deber de defender a la República se hallan movilizados al servicio de la Patria, la recolección de estas cosechas como la vendimia y recogida de avellanas, requieren rapidez en la ejecución ya que el contrario se echarian a perder buena parte de las mismas, y ante la carencia de trabajadores aptos para ello, me dirijo a V, rogandole que si está en su mano, y las necesidades del servicio lo permitieran, se dignara conceder permiso a los soldados de esa Unidad de su digno mando pertenecientes a los reemplazos de los años 1922, 1923 y 1924 y cupo de esta villa, al objeto de que pudieran proceder a la recogida de sus cosechas, trabajo que duraría todo el mes de Septiembre.

(50) A.M.C. *Proveïments*. El 10 de febrer de 1937 hi havia 547.200 litres de la darrera collita, i 851.200 litres de collites anteriors. A la mateixa data de la bodega del Sindicat Agrícola hi havia 10.500 litres de vi blanc, i 1.750 de negra.

(51) A.M.C. *Proveïments*.

(52) Copia del text del Consell Municipal amb data 25-7-1937 dirigida al ciutadà Lluís Perelló, industrial carnicer: Sens perjudici de ulteriors modificacions, s'ordena a tots els industrials carnicers de la vila, que la carn queda racionada en la forma següent; fins a cinc persones de família es donarà mitja terça de carn i de sis persones en amunt es donarà una terça. Tot això a la presentació de la corresponen tarja a la que si farà un pic negre amb tinta al lloc orresponent al día que's despatxi.

La llet serà un altre producte sotmés al racionament a partir del novembre de 1936 salvaguardant la prioritat pels infants de pit i els malalts. Així ho comunica l'alcaldia als 6 venedors de llet a l'agost de 1937, com en el cas de la carn, si en sobrava al matí de la destinada al racionament, a la tarda es posava a la venda sense limitacions oficials. També el sabó era un article sotmés a racionament.

Al desembre de 1937 hi ha en circulació 431 targes de racionament i a 575 persones els afecta el racionament del tabac.

La Conselleria de Proveïments de la Generalitat s'encarregava de controlar el moviment de mercaderies i en la mesura de les possibilitats, fer arribar els productes de la dieta habitual. Per una estadística tramesa per l'Ajuntament a l'esmentat organisme sabem que el consum mensual de Constantí en determinats productes era el següent: Fesols, 930 kilos; cigrons, 153 kilos; café, 120 kilos; sucre, 700 kilos; arrós, 1.280 kilos; llet condensada, 800 pots; bacallà, 900 kilos; pastes per sopa, 680 kilos; 700 pots de conserves; 1 miler de kilos de patates, 25 caps de porc, 120 moltons, 15 ovelles, 35 gallines, 70 conills, 400 kilos d'avellanes, un miler de kilos de garrofes... Aquestes necessitats eren cobertes parcialment amb la remesa d'alguns d'aquests articles com ara carn congelada, sucre, cigrons, lliures de xocolata, farina o llet, per la Conselleria de Proveïments a partir de l'octubre de 1937 (53).

Un altre aspecte de la vida quotidiana de la població de la rera guarda és que per estalvi energètic, així com per imperatius de defensa l'enllumenat públic es suspés a partir de l'agost de 1937.

Les dificultats en el proveïment s'agreujava amb la inflacció. L'augment inicial dels salaris aviat fou superat, en molt, per l'augment del cost de la vida que es quadruplicà durant la guerra. Els salaris passen, com hem vist en tractar dels masos que foren incautats de 6,5 pessetes a 20 pessetes, entre l'octubre de 1936 y el de 1938 (54).

Edicte del 25 d'agost del 1937:

"L'hora de matança a l'escorxador municipal, sera de 6 a 7 del matí... Des de les vuit a les deu del mati, es despatxará la carn als veïns dels carrers a quins per torn els hi correspongui despres de les deu, i sempre que estiguin racionats els carrers de referencia, la carn sobrera es posará a la venda lliurament contra la presentació de la tarja de racionament. (...) Solament es permet sacrificar dos caps diaris entre tots els carnicers amb un pes en junt de vint-i-cinc Kilos... Per tal de restringir en el possible el consum de la carn de gallina, solament es permés de sacrificar una gallina diaria a cada industrial, el despatx de la qual quedarà subjecte al dispostat...".

DISTRIBUCIO PER CARRERS PER AL RACIONAMENT DE LA CARN:

| | |
|---------------------|--|
| DILLUNS | Carrer de Francesc Macià |
| DIMARTS | Galàn i Garcia, Angel Guimerà, Santiago Rosiñol, i Plaça del 14 d'Abril. |
| DIMECRES | Rafel Casanova, Ignasi Iglesias, Pi i Margall, i Llibertat. |
| DIJOUS | Joan Sans, Prat de la Riba, Plaça de la Republica i Refugiats. |
| DIVENDRES | Pau Claris i Dr. Robert. |
| DISSAPTE | Masies i Josep A. Clavé. |

(53) A.M.C. *Proveïments*.

(54) A.M.C. *Treball*. Carta dirigida a la Delegació de Treball el 14-12-1937.

Residencia del Inspector Auxiliar Pere Modem Gonzalvez, en funcions de Delegat de Treball, junt amb els representants del comite regional de camperols, C.N.T. Juan Arnau i de la comarcal U.G.T. en Josep Catalan, i també els regidors de la localitat, directrius del Sindicat Agricol, com també els directius de les dues Sindicals del poble.

Estudiant el cost de les materies i queviures de primera necessitat, acordant-se de moment i sense discusió de cap mena que als salaris que regiran mentres durin les actuals circumstancies, considerant-se per tant transitoris, seran de 20 pessetes diaries per els treballadors del camp que no tinguin cap altre mitja de vida i seran reduïts en part proporcional per aquells treballadors que tinguin

També s'esdevé similarment amb les nòmines del personal que treballa a l'Ajuntament (55).

| | Març 1936 | Juliol 1936 | Agost 1937 | Juliol 1938 |
|-------------------------|-----------|-------------|------------|-------------|
| Secretari | 375 | 375 | 485 | 687,5 |
| Agutzil | 175 | 175 | 230 | 375 |
| Guarda rural. | 60 | 150 | 200 | 312,5 |
| Sereno. | 40,5 | 150 | 200 | 375 |
| Peó caminer | 40,5 | 150 | 200 | 312,5 |
| Auxiliar secretaria . . | 200 | 200 | 260 | 500 |
| Sepulturer | 135 | 150 | 200 | 312,5 |
| Veterinari | — | 112,5 | 239,5 | 311,4 |
| Telefonista. | 60,8 | — | 75 | 93,7 |
| Encarregat granja. . . | — | — | 200 | 250 |

A fi de no patir els efectes d'escassetat en els proveïments avícoles, es formà una granja col·lectiva que serviria per abastir a la població d'ous, aviram i conills (56). El consell, el novembre de 1936 pren l'acord d'adquirir mil kilos de pinso; a l'abril de 1937 es sol·licita de formar part del Sindicat d'Avicultors de Reus i es cursaren escrits a l'Oficina de l'Ou de Barcelona a fi d'adquirir pollets o bè ous incubats. Al setembre del mateix any s'ha de nomenar nou encarregat per la granja, donat que l'anterior fou mobilitzat. Durant part de l'any 1938 funcionà la granja i s'intentà de comprar coloms mascles al Consell Municipal de Reus; la qual cosa no fou possible donada la manca d'aquests.

| PREUS DELS OUS I AVIRAM | | | | | | |
|-------------------------|---------|---------------------|-------------|-------------|------------|-----------|
| Any | Mes | Dotzena d'ous | Gallina Kg. | Conill peça | Colom | Pollastre |
| 1936 | Setem. | 2/2,5/3 ptes. | 8 ptes. | 4 ptes. | 2,25 ptes. | 10 ptes. |
| | Octubre | —/2,5/3 ptes. | — | — | — | — |
| 1937 | Febrer | 4,2/4,7/5 ptes. | — | — | — | — |
| | Juliol | 7,25/7,5/7,75 ptes. | — | — | — | — |
| 1938 | Maig | —/8/— ptes. | 8 ptes. | 6,25 ptes. | — | — |

terres propies ho altres mitjans de via independents dels jornals mentats. Les dues Sindicals als efectes del compliment d'aquest acord faran un cens establint les categories anomenades, veillant per que aquestes siguin fermes i equitatives.

(55) A.M.C. *Llibres de Comptes*, 1936, 1937, 1938.

(56) Al març de 1937 s'obre concurs per tal de proveir plaça d'encarregat a la granja. Aquest tindrà que saber llegir, i escriure i passat els sis primers mesos interinament, la plaça serà de la seva propietat. El nomenat disfrutará d'un sou de duescentes pessetes i la categoria d'empleat municipal. Els terrenys que ocupaba la granja eran propietat de la casa "Rassoler" al camí del Serapi.



*Terrenys on es construí la granja avícola.
Davant les restes de la muralla als carrers de Sant Pere i Serapi.*

Les dades són escasses però, permeten observar la inflació dels preus dels diferents productes. El preu de la dotzena d'ous al començar la guerra, es multiplica per quatre a meitat de 1938. Segons el lligall del Mas de l'Amany, es pot veure que en l'explotació de la finca també hi havia aviram i els ous venuts durant 1936 procedien d'aquest mas.

3.3. EMISSIÓ DE PAPER MONEDA

L'economia de guerra provocà, entre altres fets, que hi hagués una manca de moneda fraccionària que dificultava les relacions diàries de compra-venda. La crisi de capital circulant es feia crònica arreu del territori republicà, la inflació era galopant, les monedes habituals fins aleshores, de plata i coure desapareixien. És per tot això que els Consells Municipals procediren a l'emissió de paper moneda.

La majoria de pobles de Catalunya tingueren aquesta experiència (57). A Constantí es produïren dues emissions, al 20 d'abril de 1937, en valors d'una pesseta, 50 i 25 cèntims. L'import general fou de 13.500 pessetes amb una circulació simultània de 10.500 pessetes. Turró, ha escrit sobre la moneda de Constantí que: "La primera emissió de paper moneda municipal es creà per acord del dia 15 d'abril del 1937 amb els valors d'1 pesseta i 50 cèntims, per un import total de 3.000 pessetes. Presidits per l'escut de Catalunya a l'anvers i per l'escut local al revers, en aquests bitllets d'un format força gran i marcats amb la sèrie A no hi figura cap dibuix ni emblema a part les orles d'enquadrament.

(57) TURRO, Antoni: *El paper moneda català, 1936, 1939*, Barcelona l'avenç 1982.



Paper moneda emès l'any 1937 pel CONSELL MUNICIPAL.



Paper moneda emès l'any 1937 pel CONSELL MUNICIPAL.

Posteriorment, en data que s'ignora exactament però portant la mateixa data d'emissió dels anteriors fou creada una nova emissió dels valors d'1 pesseta i 50 cèntims, per a la qual es reprengueren els clixés dels anvers dels bitllets de la primera emissió reduint-los considerablement de mides i imprimint-los en colors diferents. El revers d'aquests nous bitllets és, en canvi, completament diferent als primers, havent desaparegut l'escut local i marcats amb la sèrie B.

Al mateix temps es creà també el nou valor de 25 cèntims també en format petit, marcat amb la sèrie A i en el qual ni hi figura cap emblema ni dibuix a part d'una simple orla d'enmarcament. L'import total d'aquesta segona emissió és de 10.500 pessetes. La primera emissió fou retirada de la circulació" (58).

L'octubre de 1938 la moneda municipal fou anul·lada pel Ministeri d'Hisenda que pretenia, amb la qual cosa, sanejar la circulació monetària i recuperar el valor del diner.

4. GUERRA

4.1. MILICIES I MOBILITZACIONS

La victòria republicana en contra de l'aixecament militar inicia una mobilització popular que es proposava reconquerir per la causa de la República les capitals aragoneses. És així com s'organitza la primera columna de milícies que, comandada per Durruti, aplega 2.000 voluntaris que substitueix el soldat regular tradicional. Cada organització sindical i política organitza les seves milícies de voluntaris en el marc d'un esforç no coordinat del Comité Central de Milícies Antifeixistes. Aquestes columnes, alternativa a un exèrcit que no s'imposaria fins molt més tard, marxaren amb armes escasses, sense instrucció militar, amb mancances importants de coordinació i intenció. L'eficàcia de les columnes de voluntaris ha estat molt discutida però sense elles la República no hauria pogut recuperar el poc territori que va prendre.

A Constantí la mobilització dels milicians afecta 17 joves al 31 d'agost i arriba a 23 al 12 de setembre, durant aquest període els milicians cobraven 6 ptes. de jornal diari, posteriorment o bé s'acabà aquest subsidi o bé no es conserven les relacions a l'Arxiu Municipal (59). Les columnes a les que s'integraven els milicians de Constantí eren la 3a. columna del POUM, 3a. centúria destacada, inicialment, a Tierz (Osca), també d'altres anaren amb la de Joaquin Maurin, 10 a la primera i 12 a la segona. Posteriorment altres joves s'enrolaren a la columna Miguel Pedrola, batalló Puig Bandera Roc que petanyia al PSUC i també a la Columna Miguel Lobo, Bandera Mateus (60).

Al final de 1936 s'havia constituït un llarg front d'uns 450 kilòmetres amb uns 40.000 milicians que es comportaven com a guerrillers, alternant actes d'heroisme amb desbandades que, únicament la instrucció militar que no havien rebut, podia evitar.

(58) TURRO, Antoni, Op. cit., pàg. 227.

(59) A.M.C. *Milícies*. Els milicians de Constantí foren: Antoni Magrinya Font, Ramon Salvador Ferré, Josep Grau Martorell, Josep Gil Coll, Simó Gil Rivalt, Joan Sans Solé, Josep Jovè Nicolau, Tomas Sabaté Font, Joan Cendra Moragas, Lluís Golorons Martí, Alexandre Boforull Torrents, Joan Escarre Rovira, Joan Andreu Romeu, Jaume Sala Font, Agusti Torell Masso, Agusti Grau Font, Jaume Monné Martí, Lluís Torrents Martorell, Lluís Alegret Manye, Josep M. Farré Aules, Francesc Vall Golorons, Josep M. Ràfols Bofarull, Pere Peris Martín.

(60) A.M.C. *Milícies*. Milícies 1936-1939.

El govern de concentració de la Generalitat, creat al setembre de 1936, que va intentar acabar amb la dualitat de poders a Catalunya i va constituir els Tribunals Populars, ordenà la recollida d'armes a la rera guarda si bé ho aconseguí molt parcialment, ja que moltes organitzacions obreres les retingueren. Foren militaritzades les milícies de voluntaris al mateix temps que es decretava la mobilització general; a Constantí amb la mobilització de les lleves de 1934 i 1935 s'incorporaren 11 homes. També es planificà la creació d'un exèrcit de Catalunya que restà sobre el paper i que havia d'acabar amb un cert desori existent al Front d'Aragó. L'intent no reeixí i el que s'implantaria al marc de 1937 seria l'exèrcit popular, que, per reacció, seria centralista i uniformista.

S'anaren cridant lleves i més lleves, fins a la de 1930 sense interrupció, posteriorment es cridà, coincidint amb la pèrdua de Terol i la batalla de l'Ebre, els reservistes i es mobilitzaren les lleves de 1940 i 1941, la del 1927 es cridà juntament amb la del 1941, coneguda per "La quinta del biberó". En conjunt a Constantí la mobilització voluntària i obligatòria afectà, si tenim en compte les relacions dels diferents reemplaçaments, 540 homes entre els de les lleves de 1914 i 1941 (61). L'ofici que s'envia a les persones mobilitzades s'indica que es presentin a l'Ajuntament "Proveït de manta, plat, cullera, calçat i una muda de recanvi, tot en bon ús, al objecte de marxar cap al lloc de concentració". Algunes quintes reberen instrucció al camp de futbol; hem trobat relacions de citacions que afecten 206 persones (62).

4.2. SOLIDARITAT

Ultra la mobilització sorgiren altres imperatius per a la població derivats de la guerra ja que calia enviar queviures, material d'abric o ajuts en metàl·lic als combatents. En la documentació que hem pogut consultar hi consta que s'enviaren jerséis, samarretes i altra roba interior, mantes de llana i de cotó, sabates i diners en metàl·lic per valor de 4.015 pessetes a més de 1.000 ptes. del PSUC local, 200 dels mestres nacionals, 500 de la UGT de Constantí i 500 del Consell Municipal. El 18 d'agost de 1938 es feu una altra subscripció anomenada genèricament "19 de juliol" i es recolliren 5.671,35 pessetes entre 31 particulars i el Consell Municipal (500), el PSUC (100), la Joventut d'Esquerra Republicana (818), la UGT (3.109) i la CNT (400). Anteriorment, al febrer s'havia celebrat un festival en benefici del "hogar del combatiente" de Tarragona el qual agraeix "el magnífico resultado del mismo" (63). Un altra recurs molt utilitzat era la recaptació d'estris útils pel front com ara plats, culleres i forquilles dels quals se'n recullen un total de 368 unitats. O també una relació de 95 persones posseïdores de pics i minadors els quals eren entregats a obres públiques amb destinació al front de l'Est (64).

(61) A.M.C. *Milícies*.

Milícies 1936-1939. Si bé en un telegrama, sense data, de l'alcalde al conseller de defensa de la Generalitat s'indica que Constantí compta amb 301 homes útils pel servei d'armes, distribuïts en 114 a Infanteria, 11 a cavalleria, 2 a aviació, 21 a artilleria, 2 a sanitat, 4 ametralladores, 6 a Ingeniers, 1 a comunicacions, 1 intenció, 2 armada, 74 son exceptuats, 6 a serveis auxiliars, 1 a carros de combat. Entre els 18 i els 21 anys es comptabilitzen 55 joves.

(62) A.M.C. *Milícies 1936-1939*. Ofici datat el 19-10-1938.

(63) Totes aquestes dades son extretes dels lligalls de l'Arxiu Municipal *Milícies i Milícies 1936-1939*.

(64) A.M.C. *Milícies 1936-1939*. Relacions numerades de 58 i 95 persones afectades.

Altres trameses als milicians per part del Consell Municipal foren en diners al maig de 1937, tabac al juliol i sabates al setembre (65).

La vila de Constantí va recaptar en nombroses ocasions diners i queviures per enviar a les zones més necessitades: "Ajut a Madrid", a les "víctimes del Feixisme", "Hospital de Sang" o be directament per la compra d'armament per l'Exercit Popular.

Segons rebuts del 6 d'abril de 1937 de la Generalitat de Catalunya (66) les quantitats recaptades per subscripció popular i per mitjà de les entitats del poble foren per un total de 7.390,85 pessetes. Hi col·laboraren (67).

| | |
|--------------------------------|----------|
| Subscripció popular | 711,50 |
| Ajuntament | 350 |
| Sindicat Agrícola | 1.000 |
| Comité d'espectacles | 1.000 |
| UGT | 3.066 |
| Orfeó de Constantí | 553,15 |
| ERC | 308,50 |
| CNT | 289,20 |
| PSUC | 75'50 |
| POUM Socors Roig | 25 |
| POUM | 12 |
| Total | 7.390'85 |

En comunicació del 9 de juny de 1937 es pot constatar un altre ajut del municipi destinat al poble madrileny. A més de tres mil pessetes en metàl·lic, hi feren arribar: carbó, oli, verdures, patates, arròs i altres queviures per un total de 2.900 Kgr.. Al novembre de 1937 trobem un rebut de 4.015 pessetes, firmat per la comissió "Pro Donatius" en robes d'abric a l'exèrcit de l'Est, a nom de l'Ajuntament, centres polítics, sindicats i particulars del poble.

Un mes després, es recaptaren 212 pessetes mitjançant les vendes del segell "Pro Infància". Un escrit de l'Alcalde de Barcelona, de febrer de 1938, agraeix l'import de 1.100 pessetes, feta en nom de l'Ajuntament, sindicat i col·lectivitat de Constantí, amb destinació als combatents del front. Al juliol de 1938 es tornaren a recollir al Sindicat Únic d'Oficis Varis, 3.109 pessetes d'una banda i 400 d'altra que destinaren a les víctimes de guerra.

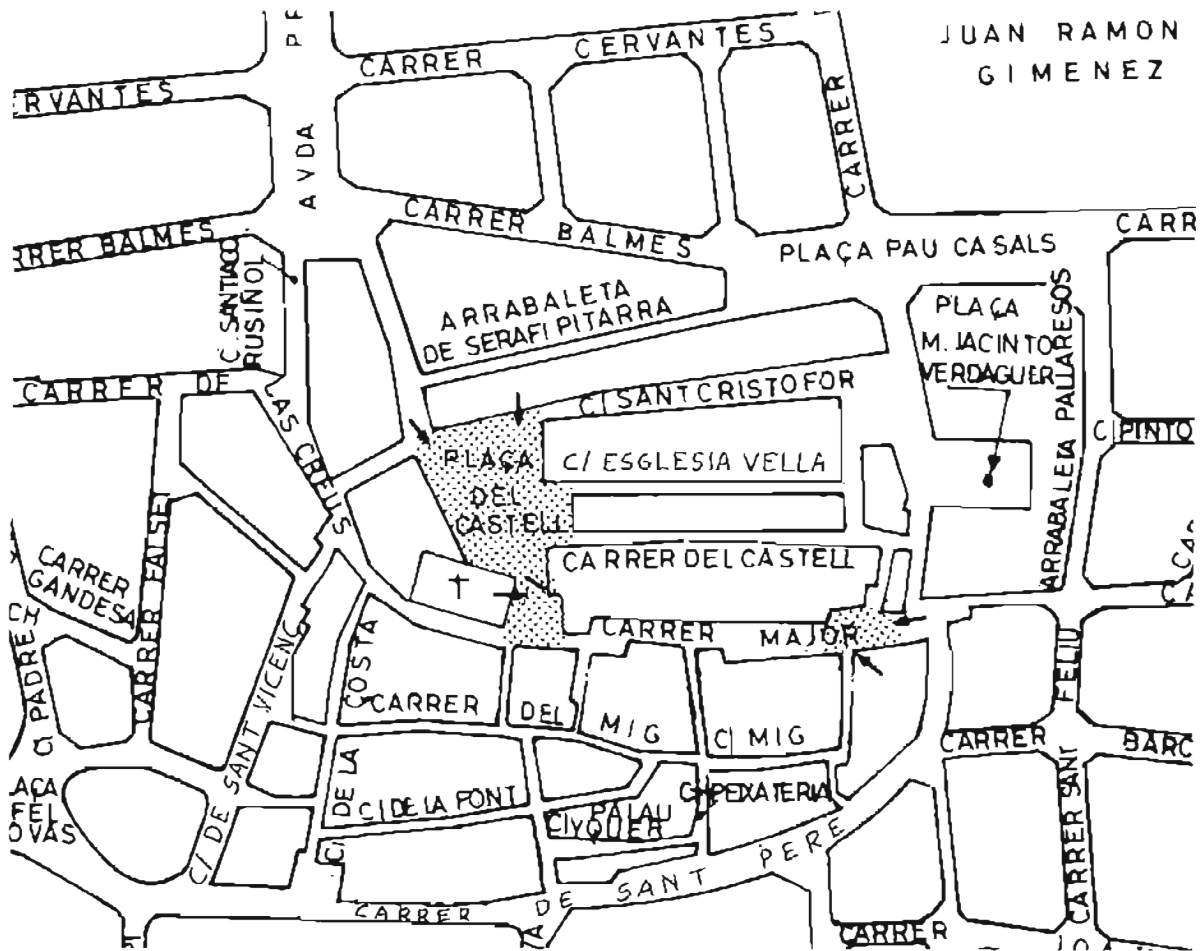
4.3. REFUGIATS

Els primers mesos de la guerra, Constantí va acollir refugiats procedents de diverses zones. El Consell Municipal es feia càrrec de la seva manutenció i s'encarregava de les despeses que ocasionaven en casos de malaltia o altres. Per aquesta finalitat rebia uns lliuraments de la Generalitat que es complementaven amb un repartiment al poble.

(65) A.M.C. *Llibres de comptes*, 1937.

(66) A.M.C. *Correspondència 1936-1937*.

(67) A.M.C. *Matadero 1895-1937*.



Plànol de localització dels refugis i les seves entrades.

Aquests ingressos eren distribuïts en forma de subsidi a les famílies que acollien població refugiada (68).

La primera constància escrita és la nòmina de repartiment de queviures als evaquats de zones de guerra. Els preceptors, en principi, eren membres del Consell Municipal; més tard es feu un repartiment obligatori per les cases del poble. El nombre de refugiats era de:

| | | | | | |
|------|----------|-----|------|----------|-----|
| 1936 | octubre | 94 | 1937 | octubre | 128 |
| 1937 | febrer | 81 | | desembre | 123 |
| | març | 79 | 1938 | febrer | 123 |
| | abril | 88 | | abril | 105 |
| | juny | 89 | | juny | 95 |
| | agost | 95 | | agost | 119 |
| | setembre | 102 | | octubre | 94 |

(68) A.M.C. *Refugiats*. A l'abril de 1937 es cobrava 29 i 59 pessetes; 54 i 60 al maig; 59 al juny i a l'octubre 60 i 24 pessetes.

—A.M.C. *Llibres de comptes 1937-1938*. Els lliuraments durant l'any 1937 procedents de la Generalitat importaven la quantitat de 43.113 pessetes, mentre que els ingressos corresponents al Consell Municipal durant el mateix any, eren de 4.223 pessetes. Els repartiments fets als primers mesos per aquest concepte suposaren 8.675 pessetes.

En diverses ocasions es relacionen els refugiats pel lloc de procedència. Així doncs, el juliol de 1937, hi havia refugiades 70 persones de Madrid, i la resta de Sant Sebastià, Pamplona, Badajoz, Huelva, Salamanca, Toledo i Lleó. Al desembre, trobem alguns refugiats de: Avila, Burgos, Oviedo, Santander, Bilbao i Granada, a més dels procedents de les poblacions abans citades.

Relacionat amb el material que fa referència als refugiats, hem de remarcar l'existència d'uns escrits de setembre de 1937, de la Delegació General d'Euzkadi a Catalunya, que van enviar al Consell, per tal d'agrair l'ajuda als refugiats del País Basc que es trobaven a Constantí. També es conserva una felicitació per Nadal del mateix any, que l'esmentada oficina envià als evaquats de la zona del nord. És de destacar l'encapçalament dels escrits en Euskera.

4.4. DEFENSA PASSIVA

La necessitat d'obrir refugis per protegir-se en cas d'atac aeri fou una de les empreses que va portar a terme la Junta de Defensa Passiva Local. Els treballs d'adequació dels refugis es van realitzar amb la col·laboració de tot el veïnat (69). Per torns es treballava en l'obra i s'imposaren fortes penyores als que es van negar a fer-ho. Si un veí no hi podia treballar personalment pagava a una altra persona per que el substituís (70). El Consell es feia càrrec de les despeses del material i va rebre l'aportació d'una subvenció de 17.824'85 pessetes que va concedir la Junta Central de Defensa (71).

Els dos refugis foren construïts per la cooperativa de paletes. L'un a la Plaça de la República (Castell) amb una galeria de mina de 200 metres de llargada i 1'80 d'amplada. Amb una superfície de 360 m², tenia 5 entrades, el terreny era d'argila i el paviment de terra; comptava amb enllumenat elèctric i 2 waters. L'altre refugi, al carrer de Francesc Macià (Carrer Major) es projectà amb una llargada de 460 metres i 1 metre d'amplada, però tan sols s'en construïren 60 metres i de les 6 entrades només se'n acabaren dues (72). En un questionari (73) que a l'agost de 1938 es va complimentar amb dades del refugis, es fa constar el personal que s'encarregava de les funcions d'assistència: un metge, 5 paletes, 10 manobres i 6 guàrdies municipals.

5. ELS MORTS DE LA GUERRA

El balanç final de la guerra civil que provocà moltes pèrdues econòmiques i del patrimoni artístic és encara més greu per les persones que trobaren la mort en relació

(69) A.M.C. *Correspondència* 1936-1937. A l'abril de 1937 el Consell va agrair a Francesc Monné i Bonet l'ofertament per tal de construir refugis al poble i les explicacions que va donar per tal de vetllar per l'assistència dels possibles ferits en cas de bombardeig.

(70) A.M.C. *Llibres de Comptes* 1937-1938. Al setembre de 1937 hi consten 404'5 pessetes. "Cobrament jornals redimits a metàl·lic per obres de construcció de refugis". Al 1938 hi consten ingressos per valor de 2.570 pessetes.

(71) A.M.C. *Correspondència* 1938. Sortida núm. 630/938.

—A.M.C. *Llibres de Comptes* 1937-1938. També una recaptació voluntària entre la colònia de Tarragona de 1.400 pessetes.

(72) A.M.C. *Milícies 1936-1939*.

(73) A.M.C. *Correspondència*, 1938. Sortida núm. 630/938.

amb els fets de la guerra bé sigui per la repressió local i comarcal desencadenada poc després de l'inici de la revolució com per la repressió aplicada per l'exèrcit vencedor posteriorment.

Ens hem proposat relacionar els constantinencs que moriren en aquesta conjuntura. Els llibres de defuncions del Jutjat de Constantí ens permeten fer-ho (74).

Les úniques víctimes de la guerra de les que trobem acta de defunció amb anterioritat a l'acabament de la mateixa són Joan Torres Solé de 61 anys per hemorràgia essent la causa fonamental la mort violenta per explosió a la Finca del Mas de l'Apegalós el 19 de març de 1938. A causa d'explosió d'una bomba, el 12 de gener de 1939 mor Bautista Grau Martí de 65 anys (75).

En data 13 de març de 1939 trobem al llibre de defuncions un seguit d'actes fetes en virtut d'una ordre del "Ejército de Ocupación, juzgado militar". En total afecta 8 persones de Constantí, que segons que consta "falleció asesinada por las hordas marxistas el día 10 de octubre de 1936" la causa mèdica indica que "a consecuencia de hemorragia producida por las heridas, según resulta de las deducciones hechas y testigos presenciales y reconocimiento practicado en su cadaver". És aquest el cas, no disposem d'altres detalls complementaris, de Joaquim Brunet Ferrer (75 anys, propietari), Josep M. Queralt Bofarull (28 anys, Ferrer), Joan Maduell Maduell (57 anys, agricultor), Francesc Maduell Marsal (25 anys, agricultor), Moisès Ras Solé (25 anys, agricultor), Pere Roig Giró (37 anys, agricultor), Isidre Maduell Pié (40 anys, agricultor) i Josep Miret Vila (38 anys, comerciant).

La repressió sobre els estaments eclesiàstics, poc després del 18 de juliol fou també notable (76). A Constantí afectà quatre capellans que o bé eren fills del poble o feien el seu servei a la vila. És aquest el cas de Lluís Rius Farré que era pàrroc del Catllar i que als tres dies d'esclatar la revolta intenta fer missa i és empresonat i posteriorment assassinat. Isidre Almenara Torredadell, l'organista de la parròquia, que es detingut per una patrulla vinguda de Reus el 13 de setembre de 1936; el seu cadàver fou trobat a la fosa comú de Tarragona. Un altre clergue assassinat fou Lluís Martorell Ferraté que fou detingut al carrer de Mig a casa de la seva família, on es trobava refugiat el 13 de setembre de 1936, després d'un judici a la casa rectoral, segons que explica Serra Vilató, fou aconduït per uns forasters a la carretera de Reus i assassinat. Gabriel Ferrer Nicolau era professor al Seminari de Tarragona, també fou detingut a Constantí per uns forasters que el conduïren al comitè antifeixista local que es trobava instal·lat a la Casa Rectoral, com Almenara i Martorell fou assassinat a la carretera de Reus (77).

En el llibre de defuncions ordinari del Jutjat de Constantí, hem pogut localitzar 19 homes que perderen la vida en fets de guerra. La majoria d'actes són fetes amb molt de temps de diferència de quan s'esdevingué la seva mort i es fa a instància de familiars o pels conductes judicials.

(74) JUTJAT DE CONSTANTÍ. "Actas de defunciones desde 19 de enero a 26 de abril de 1939". *Llibres de defuncions 1934-1939 i 1939-1946*.

(75) Els bombardejaments sobre la població civil quan l'exèrcit franquista anava conquerint Catalunya foren molt intensos, especialment els de gener de 1939. Vegeu VIRGILI i SANROMÀ, Josep: *Tarragona i la seva premsa* (1900-1980), 2on. volum, pàg. 32. També MEZQUIDA, L. M.: *La batalla del Ebro*.

(76) SERRA VILARÓ, J.: *Víctimas sacerdotales en el Arzobispado de Tarragona durante la represión religiosa de 1936-1939*, Tarragona, Torres i Virgili, S. A., pàgs. 42, 102, 103, 129, 130, 174, 245, 246.

(77) A.M.C. *Milicias*.

En primer lloc ens trobem amb Tomàs Franquès Roig, 34 anys, que morí a la partida de "La Gavarra" a causa d'un artefacte explosiu el 25 d'agost de 1939. Josep M. Coll Solé, 58 anys, fou "asesinado por los rojos", al Pont de Barà el 28 de setembre de 1936.

Els 17 joves que moriren en relació amb fets de campanya es relacionen tot seguit indicant, si les nostres fonts ens ho assenyalen, l'edat, la data i el lloc.

| Nom | Edat | Lloc | Data |
|--------------------------|------|-------------------------|------------|
| Orfilio Torres Maseras | 31 | "Frente rojo de Pons" | 22-1-1939 |
| Lluís Bofarull Vallvé | 32 | "Frente rojo de Aragón" | 1-3-1939 |
| Antoni Ivern Busquets | 30 | "Ribera de Ebro" | 27-7-1938 |
| Josep M. Alasà Fortuny | 21 | "Puenteardos" | 20-10-1938 |
| Pere Garriga Fortuny | 22 | "Sierra de Pandols" | 13-9-1938 |
| Josep Gil Coll | 30 | Extremadura | 22-8-1938 |
| Isidre Bofarull Cerdà | 38 | Torroja (Lleida) | 19-1-1939 |
| Félix Domingo Sardà | 33 | "Riberas del Ebro" | 1-11-1938 |
| Jaume Ferran Gavalda | 31 | — | 8-6-1938 |
| Melchor Grau Sans | 28 | "Riberas del Ebro" | 30-6-1938 |
| Llorenç Gibert Recasens | 33 | "Riberas del Ebro" | 27-9-1938 |
| Lluís Alegret Mañé | 28 | — | -2-1939 |
| Isidre Juanpere Juanpere | 27 | "Front del Ebre" | 12-3-1938 |
| Rafael Quilez Balaguer | 25 | "Front del Ebre" | - -1938 |
| Antonio Quilez Balaguer | 23 | "Front del Segre" | - -1938 |
| Manuel Quilez Balaguer | — | "Front del Segre" | - -1938 |
| Joan Pasqual Torrents | 24 | Serra de Pandols | 1-1-1938 |

Tot i aquesta relació extreta de les actes de defunció del jutjat, una relació titulada genèricament "Mozos que han fallecido en los campos de batalla" (78), sense data però, poc posterior a l'entrada dels Nacionals a Constantí, ens relaciona 32 persones, entre les quals hi ha alguns noms que corresponen a la relació anterior i d'altres que no hi eren, són: Josep Gavalda Curull, Josep Gavalda Torrell, Lluís Coll Serrahima, Manuel Segura Rallo, Josep M. Coll Aleu, Josep ? Golorons, Joan Busquets ?, Pau ? Coll, Joan Virgili Batlle, Josep Rivalt Garriga, Joan Sans Solé, Josep Rodriguez Torrents, Joan Francesch Segarra, Josep Torrents Martorell, Lluís Ramon Sabaté, Josep Buyó Gatell, Josep M. Torrents Adseries, Ferrán Roig Vallés. En total doncs, se sumen a Constantí 35 joves que moriren en accions de guerra.

La repressió duta a terme pels vencedors de la guerra civil sobre persones d'esquerres de la vila és també conseqüència d'aquests fets, a Constantí es produïren 4 afusellaments a persones vinculades a l'Esquerra Republicana de Catalunya: Salvador Molné Roig, Josep Garriga Sans, Marcel Maduell Bofarull i Joan Ferré Montaña. Els afusellaments tingueren lloc a Tarragona els dies 14 i 15 de juliol de 1939 (79).

Constantí, gener-juliol 1987

(78) A.M.C. *Milicias*.

(79) SOLÉ SABATÉ, J. M.: *La repressió franquista a Catalunya*, (1938-1953), Barcelona, Edicions 62, 1985, pàg. 396, 397.