

# LES CAPELLETES VOTIVES DELS CARRERS DE CONSTANTÍ

*Maria Assumpta Cerdà i Sans  
Elisenda-Montserrat Outeda i Recio  
Josep Maria Roca i Pellicer  
Josep Maria Sabaté i Sans*



## INTRODUCCIÓ

A través de la història, el poble ha volgut manifestar d'una forma externa i col·lectiva la seva devoció religiosa. Són innumbrables les ermites, creus de terme, oratoris i capelletes que podem trobar als camins i nuclis urbans del nostre país. Tots aquets monuments són el testimoni d'una època passada i reflexen una forma de pensar, viure i concebre el món que els envoltava.

En la nostra vila en tenim un bon exemple a les diferents capelles votives que es troben pels carrers, que sorgiren en acció de gràcies per la protecció que el sant havia aportat davant una amenaça, normalment, enfront a les guerres i malalties. El fet més comú és que siguin erigides per un grup de persones, però, també trobem exemples de fundacions particulars.

Durant els últims temps les capelletes, potser perquè han perdut en part la seva funció inicial, no han rebut l'atenció necessària i en els successius modelatges urbans, no s'han tingut en consideració. Tots recondem que fa pocs anys l'einxampament del carrer Major en va fer desaparèixer una d'elles. Ni els tècnics urbanístics, ni l'Ajuntament van preveure aquest fet ni el nou enplaçament.

Davant el dubte de la propietat de les capelles i de la imatge, que poden ser l'origen de la despreocupació dels estaments públics, creiem, que pertanyen al municipi i és ell qui ha de vigilar per la seva conservació, si aquesta fos un dia oblidada pels veïns, així com les despeses del enllumenat elèctric cal que siguin a carrec públic com succeix actualment. El fet que una família fes una fundació particular no l'erigeix en propietària ni decisòria del seu futur, ja que el fet de col·locar-la en una via pública manifesta una cessió a la comunitat.

Cal preguntar-se, també, quina és la funció de les capelletes avui, a part del sentit religiós que puguin tenir. Creiem que fan unes aportacions estètiques i artístiques als nostres carrers i donen, alhora, una nota característica que trenca la monotonia de les construccions i vies actuals.

Més important, encara, és l'aportació a l'àmbit social, ja que ajuda a un contacte entre els diferents veïns de l'àrea d'influència. Tal vegada, a través d'aquesta manifestació popular cal impulsar als veïns a conèixer, valorar i estimar les coses públiques i fomentar un coneixement crític perquè siguem capaços de trobar alternatives més amples que afectin als nostres carrers, barris o poble.

El treball que segueix a continuació es fruit quasi en la seva totalitat de l'aporta-

ció oral que han fet els diversos veïns dels carrers. També hi ha una petita aportació documental. Tal vegada la història i descripció queden minses, ara bé, és tot el que em pogut extreure en la parla directe amb el veïnat. Aprofitem donar les gràcies a totes les persones que ens han ajudat perquè aquest treball fos possible.

## SANT CRISTÒFOL

El raval de Sant Cristòfol és una ampla via que arrenca del carrer de les Creus i tot descrivint una mitja elipse i seguint paral·lelament l'antic circuit de la muralla, acaba a la plaça Mossèn Cinto Verdaguer. Molts dels nostres informadors diuen, que el carrer arriba fins el carrer Major, en conseqüència aquest tros de carrer formaria part del raval.

La seva àrea d'influència arriba fins i tot a la ravaleta de Sant Cristòfol, carreró sense sortida que arrenca tot just on comença el raval a uns 100 m. del carrer de les Creus.

Actualment s'anomena Sant Cristòfol però també es molt viu el de Raval. Sabem que pels voltants de l'any 1855 es coneixia per raval de les Figueres, ja que quan la desamortització de Madoz en que foren parcel·lades i venudes les porcions de terres que tocaven a l'antiga muralla, totes són situades documentalment amb aquest nom. L'antiguitat del carrer el podem datar com a posterior al segle XVII ja que en els gravats d'en BEAULIEU d'aquesta època es pot veure que el carrer no existia.

Per saber la implantació votiva del sant al carrer, hem d'anar novament a la tradició popular. Diuen que fa molts anys es produí una gran epidèmia i els devots buscaven un sant per posar-se sota la seva protecció. Decidiren apostar a l'atzar i col·locaren en una bossa diferents papers en els noms dels sants de millor confiança. Sant Cristòfor va ser el que sortir en sort. Ningú ens ha sabut datar aquest fet però es podria situar en la data de construcció de la casa on és situada la capella (1763).

El topònim de Raval de Sant Cristòfol sembla que es manté al llarg de la història, el trobem l'any 1783 en la venda d'un pati (1) i més tard l'any 1824 (2) en el cobrament dels censals dels carrers del poble (3).



CAPELLETA DE SANT CRISTÒFOL.  
*Fotografia actual (1987).*

(1) Arxiu Històric Provincial de Tarragona. Manual Notarial, núm. 737, pàg. 120.

(2) AMIGÓ, R.: *Els topònims de Constantí*, núm. 972, 1968, pàg. 117.

(3) CORTIELLA, F.: *Història de Constantí*, 1981, pàg. 150.

L'any 1888 en publicar-se el *Llibre de l'història de Constantí* (4) la capella de Sant Cristòfol és anomenada com una de les que ja existien en relació amb altres de recent creació.

Segons la versió dels veïns consultats, la capella, sempre ha estat a la mateixa façana. La seva estructura era una petita cavitat a la paret emmarcada exteriorment per un arc de mig punt.

Després del període revolucionari, 1936-39, canvià exteriorment. Se li fan unes columnetes exteriors que subjecten un arc ojival amb uns trèvols. El sant desaparegué i per subscripció popular s'adquirí un de nou, una imatge petita. Una família del carrer en agraïment a què els seus familiars no va pendre mal durant la guerra, adquirí una nova imatge que és l'actual.

L'any 1980 tant la capella com la imatge foren restaurades a càrrec d'un devot anònim del carrer.

Referent a les festes consisteixen en una missa al sant, resar el rosari i adornar la capella. A començaments dels anys 70 es va fer la benedicció dels vehicles, en aquest carrer i davant de la capelleta, ja que Sant Cristòfol és el patró dels conductors. Aquesta tradició va tenir continuïtat, i es traslladà al seu antic lloc, o sia la Plaça de l'Església.

Actualment s'adorna la capella i es resa el Rosari, el dia de la festa. També es fan jocs per la mainada i alguns cops la xocolatada. Tothom recorda una revetlla dels anys 60, amb orquestra i servei de bar.

La imatge és de mitjanes dimensions i representa un home jove i corpulent amb el vestit arremangat atravesant un riu. A la seva esquena hi porta un petit infant amb el braç mig aixecat que sembla parlar-li.

No es coneixen Goigs.

## SANT ROC

El carrer de l'Església Vella junt amb el del Castell són els més antics del poble i tal com ens indiquen els seus noms servien de nexa entre els dos edificis més importants, el castell i l'església. Tot aquest conjunt formava el primer nucli urbà del nou Constantí; el qual estava situat en la part més alta del turó del Llentisclell.

El carrer de l'Església Vella, de reduïda amplada, baixes edificacions i algunes inscripcions i marques de picapedrer als seus portals, ens recorda el seu passat medieval. En aquesta època en ell s'hi trobava la rectoria i una de les fleques del poble. Aquest antic carrer té una capella dedicada a Sant Roc en el ben mig del seu recorregut.

El passat històric del carrer ens pot fer pensar que aquesta era una de les capelles més antigues, però tal com ens diu Mossen Sabater en l'any 1888, això no és així ja que la capella no fou fundada fins a la segona meitat del segle XIX, després d'una epidèmia del còlera (5). El document no ens fa cap referència a la duplicitat d'imatges en la capella, ja que cal fer notar que en ella hi trovem les de Sant Roc i la de Sant Sebastià. No podem assegurar si des del moment de la fundació ja es trobaven els dos sants junts, doncs els documents només fan referència a Sant Roc i les celebracions del barri solament es fan en honor d'ell (6). Potser el fet de que es trovés Sant Sebastià en

(4) SABATER, S., Mn.: *Historia de la Vila de Constantí*, 1888.

(5) SABATER, S., Mn.: *Historia de la Vila de Constantí*, 1888, pàg. 28.

(6) Fulla Parroquial, núm. 188, agost de 1924, pàg. 2.

un altre capelleta del poble (carrer de la Peixateria) feia que els feligresos tinguessin més devoció per Sant Roc, sant que no es repeteix en cap d'altre carrer.

Tenim notícies de la presència dels dos sants en els anys 30, ara bé el nom popular que sempre ha rebut el barri ha estat el de Sant Roc (Barri de Sant Roc) sense fer cap referència a l'altre imatge. El fet d'escollir a aquest sant com a patró pot ser per tradició, doncs aquest, tenia molta acceptació en la nostra vila i l'hospital havia estat sota la seva protecció des de l'època medieval. Referent a la presència de dues imatges, cal dir que Sant Roc i Sant Sebastià estan considerats com els que donen més protecció enfront de les epidèmies. Amb l'acció de posar-los junts el veïnat potser buscava la màxima immunitat contra les nombroses malalties, sobre tot del còlera, durant el segle XIX.



CAPELLETA DE SANT ROC  
I SANT SEBASTIÀ.  
*Fotografia actual (1987).*

La capelleta del carrer de l'Església Vella, fou un centre d'atenció. La processó del dia de l'Assumpte, que passava per aquest carrer, es parava davant de la imatge i els sacerdots cantaven l'Antífona i oració del Sant (7). També les típiques gralles quan passen pels nostres carrers, durant la festa Major d'hivern, un dels tres llocs on tenen obligada parada per tal de tocar una peça, és en aquesta capella doncs en ella s'hi troba la imatge del patró Sant Sebastià. Els altres dos llocs, són la capelleta del carrer de la Peixateria, dedicada a Sant Sebastià, i davant de l'Ajuntament.

De l'any 1918 tenim la descripció d'una de les celebracions al barri, la qual transcrivim a continuació: "lo dia de Sant Roch els veïns d'aquell carrer tiraren la casa per la finestra, moltíssima gent a la missa cantada amb orgue i a escoltaïl sermó, i'l carrer lo varen posar de trinca, semblava un altre, amb plantes, palmeres, salomnets, sarrellets de paper, un desdavall de llum electrica, i tot lo poble va visitar-lo; sobre tot a les deu de la nit, en que s'hi va

cantar una part del Rosari amb armonium i amb assistència del senyor Alcalde i tots els sacerdots. Després refresch... es dir una festa completa" (8).

L'any 1936 amb l'esclat de la guerra les imatges desaparegueren i la capelleta fou derruida. Tot just acabada la confrontació, fou novament reconstruïda i col·locades les imatges en el seu lloc. Aquestes eren de nova adquisició. Curiosament en la part inferior de la capella a més de la data de la nova construcció (1939) i fou col·locat l'escut del "yugo y las flechas" que deix entreveure la marcada unió política-religiosa del moment.

(7) Fulla Parroquial, núm. 45, setembre de 1918, pàg. 3.

(8) Fulla Parroquial, núm. 45, setembre de 1918, pàg. 4.

Són famoses les festes del barri en els inicis de la dècada dels setanta, coincidint amb la existència de molt jovent a la zona, i tothom recorda l'any en que es feren carrosses de flors i s'elegiren pubilles, al vespre ball amb conjunt musical.

Actualment la festa a deballat molt, però encara es fan alguns jocs i es resa el rosari, a més, no cal dir que es neteja i adorna la capella i les imatges. La capelleta és d'obra i dues columnetes sostenen un sostre coronat per una creu.

Les imatges són de petites dimensions. Sant Sebastià és representat com un home jove lligat a un tronc i amb el cos tot ple de fletxes. Sant Roc porta un bastó de peregrí i amb l'altre ma s'aixeca la roba per mostrar les llagues de la cama, al costat seu el gos l'observa atentament.

No es coneixen goigs encara que hem vist que en l'any 1918 es resava l'oració del Sant davant de la capelleta.

## LA IMMACULADA

En una de les parets laterals del núm. 42 del carrer del Castell s'hi troba adosada a un raconet la capelleta de la Immaculada.

Mossèn Salvador Sabater en el seu llibre *Història de Constantí*, publicat l'any



CAPELLETA DE LA IMMACULADA.  
Fotografia de l'any 1974. Podem veure les  
pintures i a la part superior la data  
fundacional (1854).



CAPELLETA DE LA IMMACULADA.  
Fotografia actual (1987).

1888 parla, que fou edificada durant l'última epidèmia del còlera. Considerant la data de les anteriors epidèmies al 1888 trobem que n'hi hagué el 1833, 1853, 1859 i 1865.

Una data emmarcava la capella fins l'any 1982, en què fou pintada, era l'any 1854, per tant, ens decantem per aquesta data fundacional i l'afirmació que ens feia Mossèn Sabater és errònia ja que ell la situa després de 1865. Cal també tenir en compte que la data potser faci referència a l'any en què el Papa PIUS IX promulgà una butlla on definia com a norma de fe la virginitat de la Immaculada Concepció (1854). Possiblement aquest fou el motiu de la construcció de la capelleta.

La capelleta és situada al final del carrer, tot just on aquest gira en angle recte per trobar-se amb el carrer de l'Església.

La capella i la imatge desaparegueren en el període revolucionari (1936-39). A començament dels anys 40 per subscripció popular es reconstruí i es pintà. Per sort no fou tapada la data de la construcció antiga. Malauradament no succeí el mateix quaranta anys després, que en una nova restauració, la varen esborrar.

La imatge actual va ser comprada per unes veïnes del carrer, les quals varen anar caminant a Reus a comprar la imatge i van tornar amb tren fins el Morell i des d'aquí caminant a Constantí.

La festa popular del carrer consisteix en una missa, adornament de la capella amb flors, i el rés del Sant Rosari.

Com la festa de la Immaculada és a l'hivern, aleshores es fa un sopar de germanor a l'estiu per a tots els veïns del carrer que voluntàriament volen participar-hi.

## SANT ANTONI DE PÀDUA

El carrer de Sant Viçens té el seu inici al carrer de les Creus, i en aquest punt de contacte es forma una petita plaça anomenada popularment "la placeta de Sant Antoni", perquè en ella s'hi troba una capelleta dedicada a Sant Antoni. El floc és planer a diferència de les vies que l'envolten, i està situat exactament on es trobava el portal de la Selva el qual donava accés a la vila closa quan Constantí estava emmurallat.

Referent a la construcció de la capella podem assegurar que és anterior a la meitat del segle XIX, ja que en aquesta època foren erigides altres en diferents carrers del poble i la de Sant Antoni ja existia (9).



CAPELLETA DE  
SANT ANTONI DE PÀDUA  
*Fotografia actual (1987).*

(9) SABATER, S., Mn.: *Historia de la Vila de Constantí*, 1888, pàg. 28.



A començaments del segle XIX ja tenim notícies dels diferents noms que han agafat els diversos sectors dels ravals, un d'ells és el de "Sant Antoni i Sant Vicenç". És normal que el raval tingui doble nom, a causa que, en aquesta via s'hi troben les dues capelletes dedicades a aquests Sants, una a l'inici i l'altra a la meitat (10). Cal preguntar-se si el nom és anterior a les capelles o al revés, ara bé, el fet d'utilitzar doble Sant i més en un carrer que no té exagerada llargària ens fa pensar que les capelletes ja degueren existir en aquesta època i que aquestes donaren el nom al carrer.

En el cobrament dels censals de l'any 1824 (11) novament surt el raval amb el nom de Sant Vicenç i Sant Antoni.

La tradició popular situa la seva fundació a l'últim quart del segle XIX durant la darrera guerra carlina, però com hem dit, en aquesta època ja existia. Potser el que es recorda és una reconstrucció de la capella que fou malmesa en l'ocupació de Constantí pels carlins.



CAPELLETA DE  
SANT ANTONI DE PÀDUA.  
*Fotografia de l'any 1916 aproximadament.*



CAPELLETA DE  
SANT ANTONI DE PÀDUA.  
*Fotografia de l'any 1969.*

De diferents formes ens han explicat la fundació: Durant la guerra carlina, Constantí fou ocupada per les forces del pretendent al tron, les quals trobaren resistència i es produí un gran alborot i durant la lluita moltes cases foren saquejades. En un dels continus recorreguts per la vila, el capitost dels Carlins passà per la zona de la placeta de Sant Antoni, aleshores el cavall es va encabritar i donava voltes com si fos boig. Després d'una estona forcejant, aquest emprengué una forta galopada cap a les afores del poble. La resta dels soldats carlins en veure el seu cap que fugia el seguiren, abandonant tots el poble on mai més varen tornar.

(10) CORTIELLA, F.: *Història de Constantí*, 1981, pàg. 131.

(11) CORTIELLA, F.: *Història de Constantí*, 1981, pàg. 149.

En mirar els Constantinencs la zona on es va produir els fets hi trobarem mig tapat per unes runes una imatge de Sant Antoni. Allí mateix hi van construir una capelleta votiva en acció de gràcies per haver-los ajudat.

Segurament el que la tradició popular recorda és la ocupació de Constantí per tropes carlines l'any 1874 amb la missió de destruir la central de comunicacions instal·lada al campanar de l'església.

La missió bèlica no triomfà ja que el temple es trobava fortificat en aquell moment, però s'emportaren uns quants hostatges que no foren alliberats fins dies després.

En aquest any 1874, fou construïda novament la capelleta i el seu aspecte és el que encara podem veure uns quaranta anys després en una antiga postal de Constantí que nosaltres datem pels voltants de 1915. En l'any 1918 és novament restaurada (12).

El conjunt presenta una capelleta enfonsada a la paret i que exteriorment té unes parets laterals, i teulada en angle, a la part superior, penjant, i trobem un fanalet.

Durant la guerra del 1936-1939, la capella i la imatge van desaparèixer. Un cop acabat l'enfrontament van comprar una nova imatge i fou l'ocasió de construir una nova capella, feta amb ciment i materials compactes, adornada amb uns artístics arcs gòtics.

Al peu de la capelleta es trobava una font.

La casa on és situada la capella fou adquirida per la cooperativa "Unió d'agricultors" per tal de instal·lar-hi la seva seu social. Passats uns anys es feren unes renovacions a l'edifici per tal d'obrir una porta nova i fer les oficines. La capella va ser traslladada uns metres o sia de la paret lateral al xanfrà dels carrers de les Creus i Sant Vicenç.

Actualment té uns aires molt moderns, un fons de marbre i vitralls i la imatge enmarcada per una capelleta totalment de vidre, i a nivell de terra un petit jardí.

La imatge ens presenta un home jove amb l'habit monàstic que sosté a un petit infant.

Fins a començaments dels anys 70 va ser una de les capelletes amb més festa. Tots recordarem les fogueres, cohets i jocs per la mainada. Actualment solament s'adorna el sant i es resa el Rosari, sense cap altre tipus de celebració.

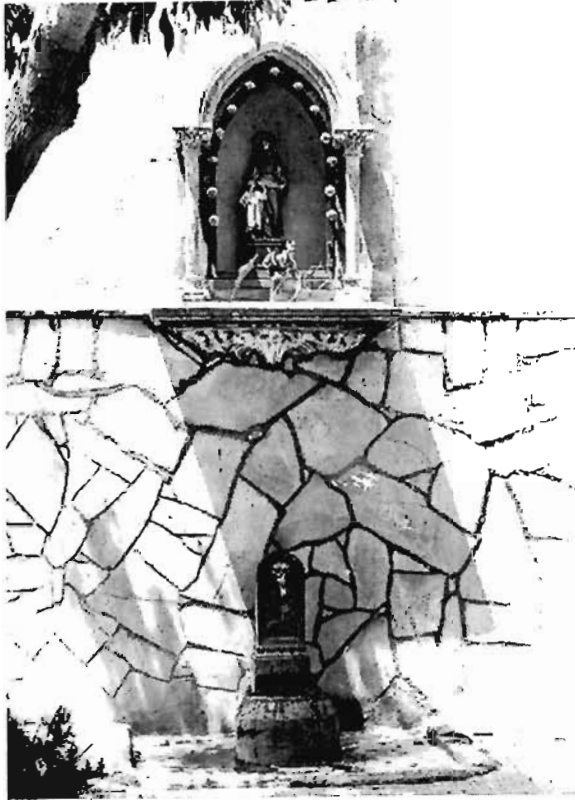
No es coneixen goigs.

## **SANT JOSEP**

L'artèria principal de Constantí, que atravesa la població pel mig, rep el nom de Carrer Major. Aquest té concentrat en el seu recorregut tots els bancs de la població, les dues principals societats (casino i sindicat), i bona part de les botigues més importants del poble. És sens dubte el principal lloc de reunió, sobre tot el tros de la via que va des de la Costa de la Creu fins a la plaça de l'església. Aquest tram també rep el nom de "La Plaça" encara que la seva configuració arquitectònica no s'hi correspongui massa. Aquest important carrer està presidit per la capelleta de Sant Josep, que està situada prop de l'església.

L'antiguitat de la capella nosaltres la situem a mitjans del segle XIX. Podem assegurar que a l'any 1888 ja existia, ja que Mossèn Salvador Sabater ens la menciona en el

(12) Fulla Parroquial, núm. 45, 1918, pág. 3.



ANTIGA CAPELLETA DE SANT JOSEP.  
Fotografia de l'any 1976.



CAPELLETA DE SANT JOSEP.  
Fotografia actual (1987).

seu llibre *Història de Constantí*, diu que fou erigida pels feligresos durant l'últim còlera morbo.

No és estrany l'aparició d'aquest Sant als nostres carrers, si tenim en compte, la gran devoció que se li té en el nostre poble, i que és un dels Sants que presideixen l'Altar Major de l'església. El nom de Josep és un dels més estesos a la nostra Vila.

Els materials utilitzats per fer la capella foren, una teuladeta, uns laterals i una base de fusta, encaixats en una petita cavitat a la paret. Com és lògic les pluges degueren podrir la fusta i la capella presentava un aspecte bastant deteriorat.

Si llegim els Goigs de Sant Josep, veurem que en un dels versos es fa menció a que era necessari construir una nova capella, tal com es pot també llegir en una nota a peu de pàgina en el full parroquial, en ella diu: "Degut al sol i a les pluges, l'esmentada capella, que és de fusta, ha vingut a desencaixar-se i està feta una llàstima, valdria la pena que tots els devots de Sant Josep, sobre tot els del barri, donguessin alguna caritat, a fi de se pogués fer d'obra o de ciment armat, i instal·lar allí una bombeta elèctrica que hi estaria de perles" (13).

Aquests comentaris eran fets el març de 1917 i sembla que tingueren ressò popular, ja que al mes següent ja es va fer una col·lecta per tal de construir la nova capelleta.

Un dels principals impulsors fou en Josep Vidal i foren arreplegades entre els veïns del barri 226 pessetes. També es feu una restauració de la imatge la qual la duqué a terme l'escultor de Reus Sr. Homs (14).

(13) Fulla Parroquial, núm. 10, març de 1917, pàg. 4.

(14) Fulla Parroquial, núm. 12, abril de 1917, pàg. 4.

El dia de Corpus la capelleta fou inaugurada, el comentarista diu que hi havia més de 2.000 persones ocupant "tot lo carrer major des de Ca Llorigó fins el de la pescaderia, totes les finestres i balcons i fins los furats de les esgorfes plens de gom a gom". Es pronunciaren discursos i es cantaren els Goigs de Sant Josep, amb música composta pel Sr. Pedrola de Vilaseca. En el document es diu que el cost total de les obres ha estat de 277,50 pessetes i el total arreplegat de 243, es fa una crida als veïns perquè aportin el que falta (15).

També es va instal·lar llum elèctrica, ja que fins aleshores només havia espelmes i llum d'oli, en total foren 7 punts de llum elèctrica.

Els parlaments foren fets des d'el balcó de Ca Magí Moliner.

El dia de Sant Josep era un dia de gran festa, em trobat celebracions d'obres de teatre, lòmbols, i jocs, el que feia que l'assistència a les festes del barri fossin nombroses.

No em fet cap menció a la imatge del Sant és perquè no tenim cap dada de la mateixa, solament i tal com hem dit abans, que fou restaurada per l'escultor Homs de Reus. Aquest era l'aspecte de la capella que mantení fins a l'any 1936, que esclatà la guerra. En aquell moment la imatge fou tretta de la capella i desaparegué. La capella sembla que no fou malmesa, ara bé sofrí un abandó durant els tres anys de enfrontament, el que ocasionà un fort deteriorament. A l'acabar-se la guerra els veïns arrenjaren la capella i la família Torrens Martorell regalà la nova imatge, que és la que ha arribat fins els nostres dies.

La capella tenia unes columnes i uns arcs ogibals adornats amb unes formes vegetals, i estava col·locada en el seu lloc inicial, en l'angle que formaven les cases de l'Antonieta de la carn i ca l'Ignacia (casa avui ja desapareguda).

A començament dels anys 80, un remodelament urbanístic del carrer Major feu desaparèixer la casa on estava la capella, ni les autoritats municipals ni el tècnic urbanístic tingueren en compte que passaria amb la capella, ni es preocuparen per la seva nova ubicació, solament derruïren la casa i el barri es quedà sense Sant i el poble sense una mostra de devoció i art popular.

La família Torrens-Martorell es feu depositària de la imatge fins que se li trobés una nova ubicació. Passaren dos anys durant els quals cada dia del patró la imatge era adornada i mostrada al poble a través d'una finestra que donava al carrer.

Finalment els veïns del barri decidiren instal·lar-la en una façana nova del carrer, ja que, deien que si es feia en una vella, una futura remodel·lació podria plantejar novament el mateix problema. La façana nova més propera a l'antiga ubicació era la de la família Torrens, i es decidí fer allí el nou emplaçament. Novament i com en l'any 1917 es féu una col·lecta entre tot el barri, des de la Plaça de l'Església fins el camí de Tarragona (tot el carrer Major). El cost de les obres passà de les 100.000 pessetes, els diners que faltaren per completar la xifra foren afegits per dues o tres famílies piadoses.

El dia de Sant Josep de l'any 1985 fou inaugurada la nova capella després de la Missa Major. La assistència fou molt nombrosa. Es beneí la capella i la imatge, es cantaren els Goigs i es repartiren globus i caramels per la quitxalla.

La nova capella és feta de marbre i encerclada amb panells de vidre. La imatge és la típica de Sant Josep, un home gran amb barba, llarga túnica, que aguanta en la mà

(15) Fulla Parroquial, núm. 16, juny de 1917. pàg. 4.

esquerra la barra florida i amb la mà dreta el braç del Nen Jesús. Actualment el dia de la celebració s'adorna el Sant i es resa el Rosari, no es fa cap festa ni jocs per la quitxalla.

## GOIGS DEL GLORIÓS PATRIARCA SANT JOSEP

### RESTOBLE

Desde'l fons de la capella  
que us farà'l carrer Majó,  
Sant Josep, sigueu l'estrella  
de la nostra població.

### COBLES

#### I

Vos duieu vara florida,  
O fuster de Nazareth,  
i al braçat, fent la dormida,  
ïcom somnia'l Jesuset!  
com al lliri va l'abella,  
tots venim a volió.  
Sant Josep, sigueu l'estrella  
de la nostra població

#### II

Del camí de Tarragona  
ja us veiem io gloriós Sant!  
Constantí es vostra corona  
i vos sou lo seu encant;  
per Vos canta la doncella  
i'l vellet i l'infantó:  
Sant Josep sigueu l'estrella  
de la nostra població

#### III

Els del barri estém de festa  
i'ls demás barris també;  
son lo sant de mes requesta,  
tot hi sent pobret fusté;  
amb la Verge, per parella,  
i Jesús, per companyó.  
Sant Josep, sigueu l'estrella  
de la nostra població.

#### IV

Vos farem capella nova,  
demanant-vos bona sort;  
qui'ns demana sempre troba  
bona vida i bona mort,  
i encendrem la llum mes bella,  
la que fassi mes clarò.  
Sant Josep, sigeu l'estrella  
de la nostra població.

#### V

Quan vindrán males anyades  
no deixeu a Constantí,  
deslliureu de pedregades  
los jardins del Francolí;  
i del fons de la capella  
que us farà'l carré Majó:  
Sant Josep, sigueu l'estrella  
de la nostra població.

(Copia literal de la FULLA PARROQUIAL número 11 d'abril de 1917)

## SANT SEBASTIÀ

El carrer de la Peixateria arrenca del carrer Major i va a trobar al de Sant Pere. A la meitat del seu recorregut travessa el carrer Mitjà formant un encreuament conegut com els "quatre cantons". Quasi al final surt un carreró que dona accés a la plaça de l'antic hospital, també, en aquest punt s'hi troben les restes d'una bonica font anomenada del Garrot que fou derruïda quan el carrer va ser asfaltat. Té un pronunciat desnivell i poc abans de la cruïlla amb el carrer Mitjà, hi trobem una capelleta dedicada a Sant Sebastià.

La devoció al sant és a la nostra vila molt antiga. És un dels patrons, per això, no ens ha d'estranyar que sigui l'únic sant venerat en dues capelles del poble. Una la que estem estudiant i l'altre la del carrer de l'Església Vella on és patró del barri junt amb Sant Roc.

La data de la seva fundació no la podem precisar amb exactitud, ara bé, la tradició popular diu que fou erigida al considerar el sant com a protector davant unes epidèmies.

La seva elecció va ser per votació. Cada veí donà el seu vot al sant que considerava li havia donat més protecció. L'elegit fou Sant Sebastià.

La data més aproximada la podem deduir per la descripció que fa Mossèn Salvador Sabater l'any 1888 (16). Diu que és una de les capelles més antigues comparant-la amb altres de més recent creació. Pensem, per tant, que com a mínim ha de ser de començaments del segle XIX.

A la guerra 1936-39 la imatge i la capella desaparegueren.

A començaments dels anys 40 per iniciativa de dues o tres famílies es comprà una nova imatge i es restaurà la capella que fou construïda d'obra ja que l'anterior era de fusta.

La imatge és la representació típica de l'assejament, o sia, un jove lligat a un arbre traspasat per les fletxes. Cal aclarir que Sant Sebastià no va ser màrtir per aquest torment, sinó que morí apallissat temps després quan s'enfrontà amb l'emperador.

Es conserva la tradició d'enramar la capella i netejar el sant, però, el fet de coincidir amb la festa major de la vila i ser a l'hivern ha fet que no es facin grans celebracions a nivell de carrer.

Finalment cal dir que és un dels llocs de parada obligatòria en el recorregut de les gralles junt amb la capella de Sant Roc i Sant Sebastià i al davant de l'Ajuntament.



CAPELLETA DE SANT SEBASTIÀ.  
*Fotografia actual (1987).*

(16) SABATER, S., Mn.: *Historia de la Vila de Constantí*, 1888.

## SANT VICENÇ DE PAÜL

El carrer de Sant Vicenç, arrenca del de les Creus, tot just allà on es trobava el portal de la Selva que donava pas a la muralla. El carrer segueix en línia recta i en fort desnivell, fins a trobar el carrer de Sant Pere. En altre temps, per tal de vèncer la forta costa i tenir entrada plana a les cases, els veïns feren uns marges que reompliren de terra. Això feu que també es denominés Raval dels Marges.

Fins el començament dels anys setanta el carrer quedava quasi tancat per la banda de Sant Pere, una casa travessera al mig de la via feia que l'ample carrer es transformés en un estret carreró d'uns dos metres i escaig d'amplada.

Actualment ja no existeix aquest edifici i el carrer corre ample com la resta de la via. A l'entrada per la banda del carrer de les Creus, la travessia, també sofreix un escurçament en la seva amplada, però no tant com el que existia a l'altra costat abans esmentat. Actualment per la part dreta rep "ravaleta de les Creus" i el carrer "Pobla de Mafumet" (sic) de recent creació. Per el costat esquerra el carrer Mitjà i el carreró de Sant Isidre.

En aquesta mateixa banda es pot contemplar part de les antigues muralles i dues torres. El carrer rep el nom de la capella que té dedicada a Sant Vicenç de Paül.

No hem pogut averiguar la fundació de la capelleta però podem assegurar que ha de ser com a màxim a partir del segle XVIII que és quan situem la fundació del carrer.

En els gravats de Constantí del segle XVII no existeix a la zona cap tipus de construcció. El primer cop que trobem la via amb el nom de Sant Vicenç es l'any 1814, en una relació de les rendes de l'Hospital de Sant Roc (17) encara apareix amb el nom de Raval, "arrabal de St. Vicenç". El fet de què la via ja porti el nom de Sant Vicenç ens fa creure que la capella ja devia existir.

El topònim existirà al llarg del temps encara que en els censals cobrats l'any 1824 el trobem associat amb un altre sant i l'anomenaven "Raval de Sant Vicenç i Sant Antoni", potser, fent referència a la capelleta d'aquest sant que es troba al capdamunt del mateix carrer (18).

A l'any 1888 Mossèn Salvador Sabater ens farà la primera menció de la capelleta i ens diu que és antiga en comparació a d'altres que considera de recent creació (19).

Durant la guerra 1936-39 la capelleta desaparegué, però la imatge fou guardada junt amb d'altres de particulars per la família Golorons, propietària de la casa on es



CAPELLETA DE  
SANT VICENÇ DE PAÜL.  
Fotografia actual (1987).  
Única imatge anterior a 1936.

(17) AMIGÓ, R.: *Els toponims del terme municipal i del poble de Constantí*, pàg. 118.

(18) CORTIELLA, F.: *Història de Constantí*, 1981, pàg. 149.

(19) SABATER, S., Mn.: *Historia de la Vila de Constantí*, 1888.

trobava la capella. Aquestes imatges foren colgades en un terreny propietat de la mencionada família i un cop acabat l'enfrontament foren retornades als seus antics propietaris i la de Sant Vicenç al seu lloc primitiu. És l'única que existeix en els nostres carrers anterior a la guerra.

Als anys 70 la façana de la casa on es troba va ser remodelada i hi va haver intenció per a canviar de lloc la capella, però la família Rafols Martin s'hi negà.

La festa es celebra el 19 de juliol. S'adorna la capella i es neteja el sant resant-se el rosari. És un dels carrers on es fa més festa pels nens/es i un any es va celebrar ball a càrrec del conjunt "Los truenos" que assajaven al carrer, ja que dos dels seus membres n'eren veïns.



*CAPELLETA DE SANT VICENÇ DE PAÛL.  
Res del Rosari el dia del Sant.*

## MARE DE DÉU DEL CARME

Paral·lelament al carrer de Sant Vicenç, però ja situat dintre del límit de l'antiga muralla, hi trobem el carrer de la Costa. Aquest arrenca del carrer de les Creus i finalitza en la intersecció amb el carrer de la Font. En el seu recorregut rep per la banda dreta al carreró de Sant Isidre, i al mig es creua pel carrer Mitjà. Al xanfrà d'aquesta intersecció hi trobem situada una capelleta dedicada a la Verge del Carme, la qual rep la devoció de tots els veïns del carrer de la Costa i d'una part del carrer Mitjà, ja que l'altre part és sota la influència de la capelleta del Roser que es troba en l'altre extrem d'aquest mateix carrer.

La capelleta de la Mare de Déu del Carme, junt amb la de Sant Antoni, Sant Cristòfol, i la Mare de Déu del Roser, són les més antigues del poble, tal com ho fa notar Mossèn Sabater a l'any 1888 <sup>(20)</sup>, encara que no podem donar la data exacta de la seva fundació, ja que, no hem trobat cap documentació oral o escrita que ens ho pogués confirmar en exactitud, solament dir, que la tradició oral la confirma com una de les

(20) SABATER, S., Mn.: *Historia de la Vila de Constantí*, 1888.



més antigues; i que l'any 1924 en ésser restaurada, en el Full Parroquial s'utilitzà l'expressió d'antiga capelleta, adjectiu que no s'utilitza en d'altres (21).

A l'any 1877 s'instal·len a Constantí, les Germanes Terciàries Descalces del Carme, amb la finalitat de dedicar-se a l'ensenyament. També estava al seu càrrec l'assistència de malalts i ocuparen l'antic hospital municipal, en ell construïren una església sota la invocació de la Mare de Déu del Carme. A partir d'aquells moments i segurament a causa de l'empenta de les Religioses, i per tant indirectament, la vigilància i arrenjament de la capelleta del carrer de la Costa augmentà.

A l'any 1924 tenim notícia d'un d'aquests fets, ja que es restaura la capella i es renova la imatge de la Mare de Déu. No sabem la causa d'aquesta renovació de la imatge, potser la seva antiguetat l'havia portat a un estat de deteriorament tal que feia impossible la seva restauració. El document ens dona com a data de la inauguració de la nova capella i imatge el 16 de març de 1924.

Durant el període revolucionari 1936-39, la imatge desaparegué però la capelleta a diferència d'altres no sofrí cap deteriorament seriós i va romandre al seu lloc davant la indiferència de tothom. L'aspecte actual és el mateix que presentava en el dia de la seva última inauguració. Després de la guerra novament fou col·locada la imatge a la capella. Aquí hem trobat diferents opinions sobre si era la mateixa imatge o una de nova adquisició, sembla que el dubte ve del fet que les dues se semblen bastant. Una de les opinions més fiables diu que aquesta Mare de Déu no és la antiga i que fou adquirida a Reus després de la guerra, com es pot veure encara en un adhesiu situat al peu de la imatge, en el que hi ha marcat el preu (50 ptes.).

Actualment es segueix la tradició d'enramar, resar el Rosari i encendre els ciris, el dia 16 de juliol festivitat de la Mare de Déu del Carme. Referent a festes i jocs per la quitxalla aquests últims anys no s'han celebrat.

La capella ens presenta unes columnetes que aguanten un sostre apuntat, en la part superior del qual es troba una Creu. En la base hi ha un petit replà per posar-hi flors i gerros el dia de la celebració. Aquest conjunt exterior es sostingut per dues mènsules de forma antropomòrfica. Curiosament aquestes són idèntiques en forma, encara que no en tamany a les que sostenen el balcó de la casa de Cal Sr. Fortuny.

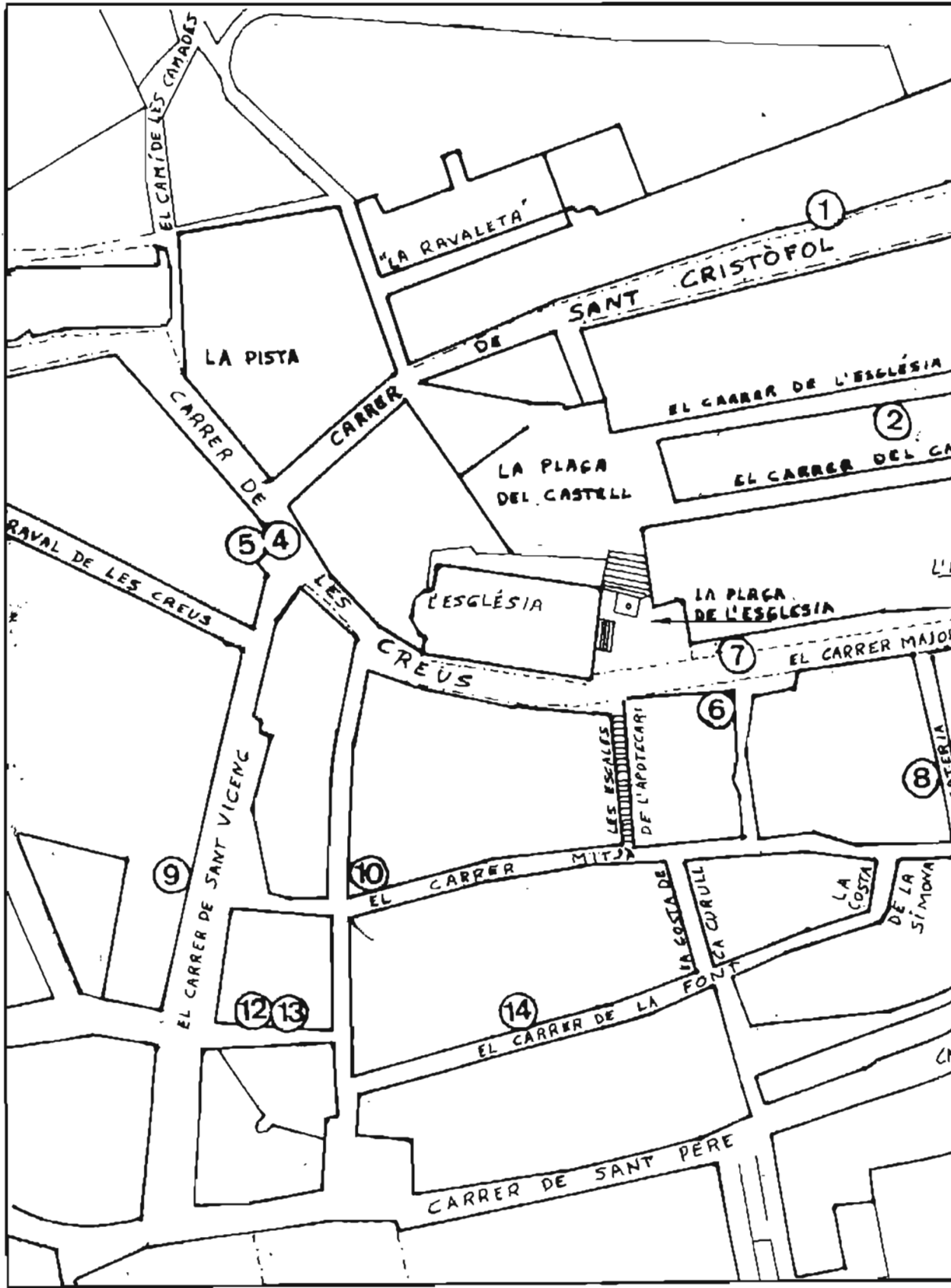
La imatge és de petites dimensions i va coberta amb el típic hàbit Carmelità. Al braç esquerra sosté l'infant Jesus i a la mà dreta l'escapulari, un dels elements identificatius de l'Ordre.

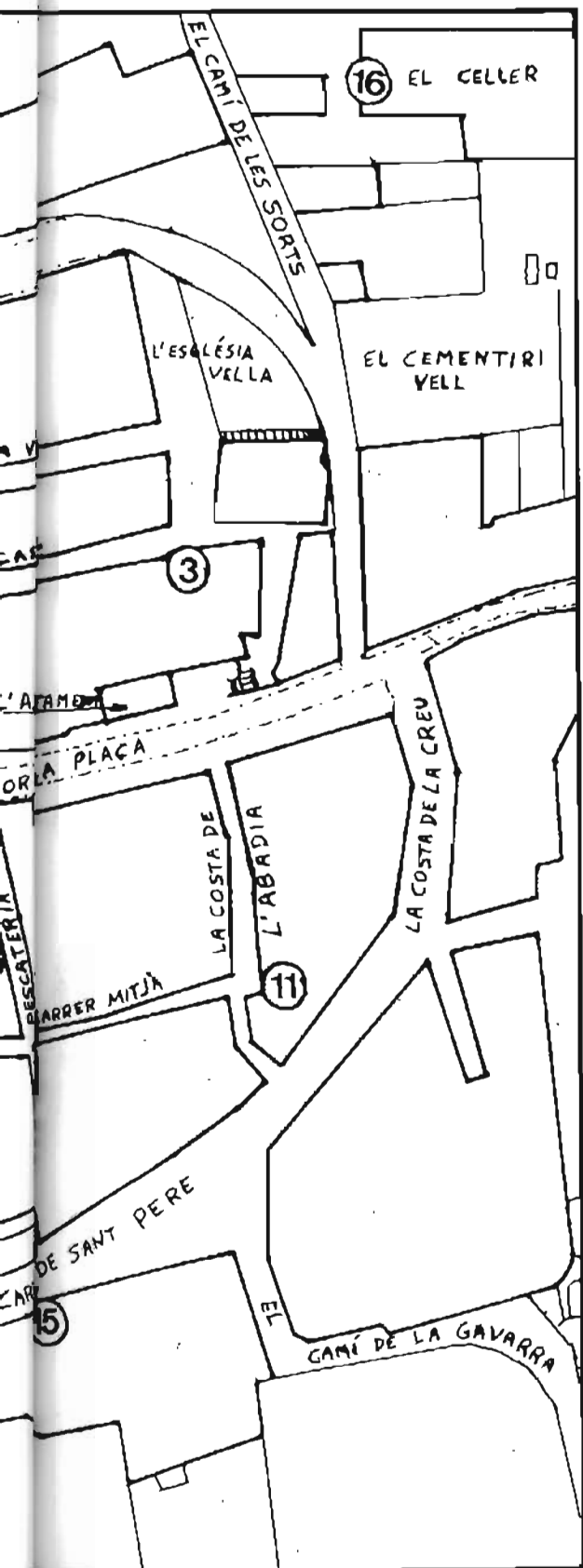


**CAPELLETA DE LA MARE DE DÉU  
DEL CARME.**

*Fotografia actual (1987).  
Única capella anterior a 1936.*

(21) Full Parroquial, núm. 178, any 1924.





## SITUACIÓ DE LES CAPELLETES

1. Sant Cristòfol
2. Sant Roc i Sant Sebastià
3. La Immaculada
4. Sant Antoni de Padua
5. Sant Antoni de Padua (antiga situació)
6. Sant Josep
7. Sant Josep (antiga situació)
8. Sant Sebastià
9. Sant Vicenç de Paül
10. Mare de Déu del Carme
11. Mare de Déu del Roser
12. Sant Isidre
13. Sant Isidre (antiga situació)
14. Sant Llorenç
15. Sant Pere
16. Mare de Déu de Montserrat (mosaic)

## CAPELLA DEL ROSER

A l'any 1547 s'erigí la Cofraria del Roser a l'ermita de Sant Llorenç (22). Anys més tard és traslladada a l'església Parroquial de Constantí.

Aquesta confraria la trobem documentada fins els nostres dies.

Sembla que era una de les més actives i la que tenia més confrades (23). No és estrany, doncs, que trobem als nostres carrers una capelleta dedicada a la verge del Roser.

És emplaçada a la part del carrer Mitjà, coneguda, també, com la Costa de l'Abadia. La seva influència va des de la meitat del carrer fins que aquest s'ajunta amb el carrer Major, l'altra meitat del carrer venera una altra capelleta erigida a la verge del Carme.



*CAPELLETA DEL ROSER.  
Fotografia de l'any 1974. Es poden apreciar  
les pintures i a la part inferior la placa  
fundacional de l'any 1942.*



*CAPELLETA DEL ROSER.  
Fotografia actual (1987).*

Aquesta zona del carrer sota la protecció de la Verge del Roser, presenta una densitat demogràfica molt baixa i una absència quasi total de jovent fa que sigui molt poc participativa en quant a festes. Es manté la tradició religiosa d'enramar la capella i

(22) Full Parroquial, núm. 23, octubre de 1917.

(23) CORTIELLA, F.: *Història de Constantí*, 1981, pàg. 117.

netejar la imatge el dia de la celebració, encara que aquesta data sigui motiu de discussió entre els pocs veïns, ja que dues opinions reflexen dates diferents: el maig i el primer d'octubre.

Antigament durant el mes del Roser (octubre) s'hi resava cada dia el rosari.

Sembla que és una de les capelles més antigues de Constantí. Mossèn Salvador Sabater (24) la presenta com una de les ja existents enfront d'altres de recent creació. L'hem trobat documentada l'any 1803 en la venda d'una casa en "lo Arrbal anomenat de Sant Jph y st Pere" que nosaltres identifiquem com el carrer de Sant Pere, aquesta confronta "amb la capella de la Verge del Roser" (25). Encara que el document no ho esmenta, cal pensar que aquesta delimitació fa referència a la part de darrera de l'edifici, ja que per davant donaria al mencionat raval on és situada actualment. L'any 1936 la imatge desaparegué i fou novament instaurada l'any 1942, a iniciativa de tres veïnes del barri, una de les quals era la Carme Reig, tal com es pot comprovar en una placa situada sota de la capella, actualment la lectura d'aquesta és difícil perquè es troba coberta per successives capes de pintura de la façana de l'edifici.

La verge primitiva tenia un fanalet amb ble i oli. S'obria la porteta estiran un fil, i baixava la llàntia que servia per encendre el ble. El fil es tirava cap a dalt i es tancava la porta.

L'actual imatge és la de més grans proporcions de totes les estudiades. Presenta una verge amb el cap cobert; a la mà dreta porta un rosari i a la esquerra manté un nen Jesús donant la benedicció. La capelleta és senzilla i no presenta cap tipus de construcció que no sigui una petita base per a sostenir els ciris i flors. Fins l'any 1980 estava adornada d'unes pintures que representaven unes columnetes, una petita bòveda i una creu. En l'última restauració no van ser respectades i han desaparegut.

## SANT ISIDRE

El carrer de la Costa i el de Sant Vicenç corren paral·lels i són de pronunciat desnivell, els dos desenvoquen al carrer de Sant Pere. Un poc abans d'arribar-hi un petit carreró travessa els comunica. Aquest carreró rep el nom de Sant Isidre a causa de què en ell s'hi troba la imatge d'aquest sant.

El carrer no ha rebut oficialment mai aquest nom, però és l'única denominació que tenia fins fa poc temps. Actualment en la nova ordenació urbana hi ha col·locat una placa amb el nom de carrer de: "Pobla de Mafumet" (sic). Aquest petit tros és l'inici d'un carrer més llarg que travessa el de Sant Vicenç i segueix direcció Oest-Est cap a la zona del celler de Sant Isidre. Actualment en aquest petit pas solament hi ha portes principals de dues cases.

La veneració de Sant Isidre a Constantí és antiga, encara que, en els seus inicis potser no per ser el patró dels pagesos ja que a Catalunya es venerava Sant Galdric, reliquies que es troben al monestir de Sant Martí del Canigó (26).

(24) SALVADOR, S., Mn.: *Historia de la Vila de Constantí*, 1888, pàg. 28.

(25) Arxiu Històric Provincial de Tarragona. Manual Notarial 754, pàg. 232.

(26) Gran Enciclopèdia Catalana, núm. 4, pàg. 281.

L'any 1622 el declarà com a patró dels pagesos el Papa Gregori XV, el qui segurament originà una forta implantació en la devoció en aquest sant. Tres anys després el 1625 l'arquebisbe de Tarragona, Joan d'Oces regalà una relíquia del sant a la Parròquia de Constantí (27). Era un tros de llençol que segons la tradició serví de mortalla a les despulles del sant.

Segurament és a partir d'aquest moment quan es construí l'altar del sant i s'implantà com a festa, ja que al mateix any hi ha una petició a l'Arquebisbe per a poder celebrar la diada (28).

Malgrat aquesta forta implantació festiva no coneguem que existigués cap capella als nostres carrers abans de l'any 1923, ja que Mossèn Salvador Sabater, l'any 1888 fa una relació d'elles i aquesta no l'anomena (29).

El 21 d'octubre de 1923 es beneí la capella. Sembla que fou una aportació particular de Cristòfol Bofarull que pagà la imatge i la col·locà a la façana de la seva casa (30).

Després de la guerra fou novament instaurada i només va sofrir un petit desplaçament a començaments dels anys 80. La capella fou traslladada uns metres més enllà però sense deixar la façana inicial, per tal de poder fer una finestra.

A causa de la poca abundància de veïns al carreró, no es duen a terme celebracions de tipus festiu. Ara bé, es manté la tradició d'adornar la capella i netejar el sant el dia de la celebració. Aixó és a cura de la família propietària de la casa on és situada.

La imatge es presenta com a un home de mitjana edat amb barba i pèls llargs. Porta uns pantalons cordats sota el genoll i una jaqueta curta. Amb la mà dreta aguanta una rella.



CAPELLETA DE SANT ISIDRE.  
Fotografia actual 1987.

## SANT LLORENÇ

El carrer de Sant Llorenç és un dels noms populars que rep el carrer de la Font. Malgrat no ser el no, oficial, és una denominació molt coneguda, ja que s'hi troba la capelleta d'aquest sant.

Arrenca del carrer de la Costa prop on es trobava la Font Lluny i segueix un bon tros paral·lel al carrer de Sant Pere. Al final del recorregut hi ha una pujada i en un gir

(27) CORTIELLA, F.: *Història de Constantí*, 1981, pàg. 54.

(28) Fulla Parroquial, núm. 14, pàgs. 2-3, any 1917.

(29) SABATER, S., Mn.: *Historia de la Vila de Constantí*, 1888, pàg. 28.

(30) Fulla Parroquial, núm. 169, novembre de 1923, pàg. 7.

de 90° desemboca al carrer mitjà. Aquesta última secció s'anomena també Costa de la Simona, a causa de què s'hi troba Ca la Simona una de les cases més antigues i de molta celebritat. En aquest edifici diuen que succeïren alguns fets durant l'última guerra carlina quan les tropes ocuparen el poble.

La devoció de Sant Llorenç a Constantí sembla que té molta antiguitat. Pensem que una de les partides del terme rep aquest nom que ja es troba documentat a començaments del segle XVI (31). Aquesta denominació segurament és a causa de què en ella hi localitzem l'ermita del mateix nom, la qual diuen era l'església del primitiu nucli de Constantí situat en aquelles contrades. També fou allí on es creà la confraria del Roser de Constantí (Any 1547) (32). L'edifici va ser venut aproximadament a finals del segle XVII (any 1798) a causa d'una desamortització del rei Carles IV (33).

La tradició popular diu que la imatge que s'hi venerava fou traslladada al carrer de la Font on es col·locà en una capelleta. Aquesta seria una hipòtesi, ara bé, el llibre de Mossèn Salvador Sabater editat l'any 1888 (34) diu que la capella fou creada arran de l'última epidèmia del còlera. Aleshores cal pensar que no aparegué fins l'últim terç del segle XIX (35).

La imatge desapareix l'any 1939 i la família Font Soler en acció de gràcies per no haver sofert cap lesió durant la guerra, compraren una nova imatge que és l'actual.

La festa es celebra tradicionalment amb l'adornament, neteja del sant, rosari...

Segons el veïnat era un dels carrers on es feia més gresca, especialment jocs per la mainada. Alguns anys es feren titelles i es recorda amb nostalgia les revetlles amb orquestra.

La capella està formada per dues columnes que aguanten una teulada rematada per una creu. Al frontal hi ha tres perforacions en forma de trèvol.

La imatge representa un jove que va vestit amb una túnica fins els genolls. A la mà esquerra hi porta unes graelles i a la mà dreta la palma de màrtir.

En aquest carrer canten uns goigs al sant; encara que hem pogut constatar que no són originaris de Constantí, ni fan cap referència a la nostra Vila.



CAPELLETA DE SANT LLORENÇ.  
Fotografia actual (1987).

(31) AMIGÓ, R.: *Topònims de Constantí*, 1968, pàg. 31.

(32) Full Parroquial, núm. 23, Mossèn R. Bergadà.

(33) Arxiu Municipal de Constantí. Escriptura de venda de l'ermita.

(34) SABATER, S., Mn.: *Historia de la Vila de Constantí*, 1888, pàg. 28.

(35) Arxiu Municipal de Constantí. Escriptura de venda de l'ermita.

## SANT PERE

L'actual carrer de Sant Pere arrenca del carrer Major, tot just al lloc on es trobava l'antic portal de Tarragona que donava accés a la vila Closa, tot travessant la muralla. És de via molt ampla i sens dubte el carrer de més llargària del poble.

A causa de la seva extensió rep diferents noms que fan referència a trams del seu recorregut. Al seu començament troberri un desnivell que rep el nom Costa de la Creu, recordant l'antiga creu de pedra que es trobava enfront de la porta d'accés de la vila amurallada. Al final de la costa hi ha un petit carreró sense sortida nomenat Ravaleta de Sant Pere. Segueix un bon tros de trajecte pla amb petites ondulacions on diferents edificis serveixen per localitzar un lloc determinat: les monges, l'escorxador, el rentador nou, ... L'última secció del carrer és una petita baixada en què les cases segueixen el recorregut del camí del Serapi. Al final s'hi troben les restes del rentador vell que rebia l'aigua

de la mina de secà. Hem notat una certa oposició per part del veïnat pel fet d'haver donat un nom nou, carrer del Serapi, en l'última estructuració toponímica urbana, a aquest últim tram del carrer Sant Pere.

Referent a l'antiguitat del carrer, podem dir que és posterior al segle XVII, ja que en els gravats fets per Sebastian de Pontault (any 1650) no s'hi troben edificis en aquesta zona.

La denominació del carrer la deduïm per primera vegada a l'any 1803 quan es fa relació d'una casa propietat de Francesc Roig en (36) "lo arraval anomenat de sant Jph y st. Pere". Anys més tard en el cobrament de censal de l'any 1824 també s'anomena Raval de Sant Felip i Sant Pere (37).

La capella de Sant Pere fou fundada l'any 1922: El Full Parroquial (38) ens parla que el dia 8 de gener d'aquest any va ser beneïda la imatge que havia d'ocupar la capella construïda a la façana de Josep Sans i Nadal (39). La iniciativa tal vegada va ser d'aquest veí, ara bé, el document aclareix que la seva construcció fou la aportació de tot el veïnat. Segons ells, inicialment, la capelleta estava situada en aquell tros que arranca seguint el camí del mas de Serapi i actualment correspon a l'edifici propietat de Lluís Franqués i Sans. Va romandre fins l'any 1936 en què el sant desaparegué i la



CAPELLETA DE SANT PERE.  
*Fotografia actual (1987).*

(36) Arxiu Històric Provincial de Tarragona. Manual Notarial, núm. 754, caixa 707, pàg. 128.

(37) CORTIELLA, F.: *Història de Constantí*, 1981, pàg. 149.

(38) Full Parroquial, núm. 126/16, 31 de gener de 1922.

(39) Al Full Parroquial hi posa Josep Pons i Nadal. Tal vegada és un error d'impremta.



capella fou tapiada. En la seva construcció sofrí una caiguda un paleta que morí un temps després. A la paret de la façana es pot veure el lloc que ocupava la petita cavitat.

Acabada la guerra és la família Massó qui proposà una nova restauració del sant pel seu compte. El veïnat proposa un nou emplaçament més cèntric que serà sobre l'arc de la porta d'entrada al pati de Cal Valent, la família que es va fer càrrec de les despeses. El fet d'estar situada en aquesta zona obeeix, segons tradició popular al fet de ser visible des del carrer Major, ja que queda col·locada enfront del carrer de la Peixateria.

Actualment la celebració segueix les pautes d'altres carrers, neteja de la capella, adornament, rosari... Les celebracions laiques, revetlla, cucanyes, es fan en diferents llocs del carrer, sense cap organització comuna i seguint les pautes dels diferents recorreguts del barri.

Fins fa pocs anys era típic fer les focs de Sant Pere, amb molta concurrència, ja que era un dels pocs que es feien al poble en aquesta data, a diferència dels de Sant Joan, en què el jovent es repartia pels altres barris.

Referent a la descripció artística del sant, cal destacar que es representa calb, amb barba i amb una túnica de nombrosos plecs, subjecta a una mà un llibre, i a l'altra porta les simbòliques claus. Exteriorment a la capella trobem les repetides columnes que suporten una volta coberta d'una teulada a dues aigües. Una creu, al capdamunt, presideix el conjunt.