

KALAKOÏKOŠ XXVI

REVISTA PARA EL ESTUDIO, DEFENSA, PROTECCIÓN
Y DIVULGACIÓN DEL PATRIMONIO HISTÓRICO, ARTÍSTICO
Y CULTURAL DE CALAHORRA Y SU ENTORNO

2021



AMIGOS DE LA HISTORIA DE CALAHORRA

La asociación AMIGOS DE LA HISTORIA DE CALAHORRA no se identifica con la opinión
de los autores en uso del ejercicio de su libertad individual.

Kalakorikos (Calahorra)

Kalakorikos: revista para el estudio, defensa, protección y divulgación del patrimonio histórico, artístico y cultural de Calahorra y su entorno. – N. 1 (1996)–. – Calahorra: Amigos de la Historia de Calahorra, [1996]–. – v.; 24 cm.

Anual

ISSN 1137-0572

94(460.21 Calahorra)

1. Calahorra–Historia I. Amigos de la Historia de Calahorra, ed.

KALAKORIKOS tiene una periodicidad anual y es asequible por intercambio de publicaciones análogas, por suscripción en periodos anuales o, por compra de cada uno de sus volúmenes por separado.

Toda la correspondencia relacionada con intercambio, suscripción o adquisición debe dirigirse a:

AMIGOS DE LA HISTORIA DE CALAHORRA

APARTADO DE CORREOS 97

26500 CALAHORRA (LA RIOJA)

TELF. 941 14 65 20 – 941 13 45 37

www.amigosdelahistoria.es

amigosdelahistoriadecalahorra@gmail.com

Precio por volumen: 18 €

Kalakorikos se encuentra en las siguientes bases de datos bibliográficas, directorios y repositorios: DIALNET (Portal de difusión de la producción científica hispana); ISOC (Ciencias Sociales y Humanidades del CSIC); LATINDEX (Sistema regional de información en línea para revistas científicas de América Latina, El Caribe, España y Portugal); MIAR (Matriz d'Informació per a l'Avaluació de Revistes); REGESTA IMPERII (Base de datos Internacional del ámbito de la historia).

Kalakorikos, gracias al convenio firmado con la Universidad de La Rioja, volcará en Internet, a través del repositorio de DIALNET, los artículos de forma íntegra, cuatro meses después de su publicación. Antes solo se dispondrá del resumen.

© Amigos de la Historia de Calahorra

ISSN 1137-0572

D.L. LR 553-1996

© Imagen de cubierta: Donato Sota García, soldado calagurritano que sirvió en África. Foto: Vallés, Melilla.

Archivo familiar.

Diseño y maquetación: José Luis García – www.jlgarcia.es



Los textos publicados en esta revista están, si no se indica lo contrario, protegidos por la Licencia de Reconocimiento-No-Comercial-Sin Obras Derivadas 3.0 España de Creative Commons. Puede copiarlos, distribuirlos y comunicarlos públicamente siempre que cite su autor, el nombre de esta publicación y su ISSN, *Kalakorikos* (ISSN: 1137-0052). No los utilice para fines comerciales y no haga con ellos obra derivada. La propiedad intelectual de los textos y las imágenes corresponde a sus respectivos autores.

Sumario

Calahorra y la invasión Franco-Navarra de 1521: la emboscada del puente de Yesa y sus consecuencias

Calahorra and the French-Navarrese invasion of 1521: Yesa's bridge ambush and its consequences
Diego Téllez Alarcía 9

La toponimia en la documentación calagurritana del siglo XI

Toponymy in the 11 th century Calagurritan documentation
Pedro Pérez Carazo 23

Calahorra ante la Guerra de Navarra. Actas concejiles de Calahorra del año 1521

Calahorra in the face of the War of Navarre. Council Acts in the year 1521
Tomás Sáenz de Haro 49

El pleito por las pinturas de la capilla mayor de la parroquial de Santiago el Real de Calahorra

The lawsuit for the paintings of the main chapel of the parish church of Santiago el Real in Calahorra
Ana Jesús Mateos Gil 81

Alfares suburbanos en *Calagurris Iulia* (Calahorra, La Rioja), síntesis a veinte años de información

Suburban pottery in *Calagurris Iulia* (Calahorra, La Rioja), twenty-year summary
José Luis Cinca Martínez 117

Mobiliario marmóreo en *Calagurris* (Calahorra, La Rioja)

Roman marble furniture in *Calagurris* (Calahorra, La Rioja)
Rosa Aurora Luezas Pascual 141

Ramón Adán Stürtze, un carmelita calagurritano en tierras guatemaltecas. Obra literaria.

Ramón Adán Stürtze, carmelite from Calahorra in Guatemala. Literary work.
Max Araujo 163

Martín Fernández de Enciso: el riojano que dibujó el mundo

Martín Fernández de Enciso: the riojan who drew the world
José M.ª González Ochoa 177

Concepciones primigenias de una obra: trazas y dibujos de Calahorra conservados en el Archivo Histórico Provincial de La Rioja

Early conceptions of a work: examples of trails and drawings of Calahorra preserved in the La Rioja Provincial Historical Archive

Victoria Eugenia Herrera Hernández 187

Nuevos paralelos de las inscripciones de la iglesia de Santiago de Calahorra, dispersos por toda la península ibérica. Aproximación al “credo” social del barroco

New inscriptions closely resembling those from the church of Santiago de Calahorra dispersed throughout the iberian peninsula. An approach to the social “creed” of the Baroque period

Antonino González Blanco 209

Terapéutica farmacéutica en la periferia de Castilla en 1605

Castilian pharmaceutical therapy and update status in 1605

Juan Manuel Vázquez Lasa 217

Cien años del Desastre de Annual. Historia de una amarga derrota

One hundred years after Annual Disaster. History of a sadness defeat

María Antonia San Felipe 249

Calahorra durante la Guerra de la Convención (1793-1795). Una mirada local a un conflicto internacional

Calahorra during the War of the Convention (1793-1795). A local look at an international conflict

Sergio Cañas Díez 291

Mobiliario marmóreo en *Calagurris* (Calahorra, La Rioja)

Roman marble furniture in *Calagurris* (Calahorra, La Rioja)

Rosa Aurora Luezas Pascual*

Resumen

En este artículo se aborda el estudio de una serie de piezas procedentes de fondos antiguos del Museo Municipal de Calahorra, pertenecientes en su mayoría a la antigua colección Gutiérrez Achútegui, que fueron reunidas por este erudito calagurritano el pasado siglo y han pasado desapercibidas para la bibliografía. En unos casos se encuentran expuestas en las salas del Museo de la Romanización de La Rioja en Calahorra y en otros se albergan en las salas del Museo Municipal de dicha localidad. Realizadas todas ellas en material lapídeo, formarían parte del mobiliario de los principales ambientes privados domésticos y públicos de la antigua *Calagurris*. La calidad de su labra y los mármoles empleados en su ejecución nos muestran una amplia panoplia que indican en unos casos su adquisición en circuitos comerciales extrapeninsulares y en otros en oficinas lapídeas peninsulares.

Palabras clave: *mortarium*; *labrum*; mármol; piedra; *Calagurris*; colección Gutiérrez Achútegui.

Abstract

This article deals with the study of a series of pieces coming from old collections of the Municipal Museum of Calahorra, mostly belonging to the old Gutiérrez Achútegui collection, which were collected by this Calagurritan scholar last century and have gone unnoticed for the bibliography. In some cases they are exposed in the rooms of the Museum of the Romanization of La Rioja in Calahorra and in others they are housed in the reserve rooms or warehouses of the Municipal Museum of that town. All made of stone material, they would form part of the furniture of the main private domestic and public spaces of the old *Calagurris*. The quality of its work and the marbles used in its execution show us a wide panoply that indicates in some cases its acquisition in extra-peninsular commercial circuits and in others in peninsular stone offices.

Key words: basin; *labrum*; marble; stone; *Calagurris*; Gutiérrez Achútegui collection.

* Directora-conservadora del Museo de la Romanización y de los Museos Municipales de Calahorra.
E-mail: museo@ayto-calahorra.es

Introducción

Entre los fondos del Museo Municipal de Calahorra —tanto los que se encuentran expuesto al público en las salas de exposición permanente del Museo de Romanización como los custodiados en las salas de reserva— se encuentran una serie de piezas clasificadas como mobiliario lapídeo y que incluyen tanto morteros de uso doméstico como un ejemplar que tras una revisión del mismo se puede adscribir a un *labrum* de mármol de época romana. La mayoría de ellos proceden del núcleo de la colección Gutiérrez Achútegui, y, por tanto, carecen de contexto arqueológico y estratigráfico, habiendo sido recuperadas de manera casual durante la primera mitad del siglo XX por este erudito calagurritano. Esta circunstancia y la falta de noticias sobre los pormenores en los que se produjo su hallazgo limitan sensiblemente no sólo nuestra capacidad para determinar su emplazamiento original, los ambientes y espacios a los que estaban destinadas, sino también el establecimiento de marcos temporales precisos. En unos casos este mobiliario lapídeo lo ha proporcionado el subsuelo urbano y en otros las villas rústicas del entorno de *Calagurris*, como es el caso de la Torrecilla. Todos ellos han pasado desapercibidos para la bibliografía contemporánea, aunque P. Gutiérrez Achútegui y J. Cañada Sauras, ya prestaron atención a los mismos el pasado siglo, incluyéndolos en el Catálogo de la colección.

1. Mobiliario lapídeo: características generales

El número de testimonios documentados se reduce a menos de media docena, tres de ellos procedentes del espacio *in urbe* y los otros dos del espacio suburbano *in rure*, concretamente de la villa romana de la Torrecilla, asen-

tamiento situado en plena centuriación¹. La ausencia de contexto arqueológico en muchos de ellos, por haber sido exhumados desde una óptica coleccionista, nos impide conocer con exactitud su funcionalidad. Por ello, es el tamaño y diámetro de cada uno de ellos el que nos ha marcado la pauta a la hora de clasificar las piezas objeto de este estudio como morteros o *labra*/fuentes, siendo conscientes del riesgo interpretativo que ello implica.

Todos los ejemplares se caracterizan en líneas generales por disponer de un perfil hemiesférico y fondo plano con la finalidad de facilitar el almacenaje del contenido en el interior del mismo. Las paredes en todos los casos son lisas, estando ausentes en el caso de *Calagurris* los ejemplares gallonados o con molduras. En unos casos el pico vertedor adopta forma vegetal o animal, en forma de cabeza de león.

De las piezas que incluimos en este estudio se conserva una fotografía antigua (figura 1) publicada por J. Cañada Sauras² en 1973, en la que se engloban todos los fragmentos de mobiliario de mármol conservados en la colección (Lámina número VII. Vitrina núm. IX). En la misma se aprecian tres cartelas con la letra manuscrita de P. Gutiérrez Achútegui. En la parte superior izquierda hay una primera cartela con el rótulo “Plato de mármol. Encontrado en las obras de don Leopoldo Sáenz” en la avenida de la Estación. En la parte central a la derecha se puede leer en una segunda cartela “Fragmento de cratera (mármol)”. La tercera cartela se encuentra en la parte inferior de la fotografía, donde se recogen también una serie de fragmentos de tuberías de plomo, y dice textualmente: “Trozos de tubos de plomo, para conducción

1. ARIÑO GIL, E. *Centuriaciones romanas en el valle medio del Ebro provincia de La Rioja*, p. 33-35.

2. CAÑADA SAURAS, J. Restos arqueológicos y numismáticos en la colección “Gutiérrez Achútegui” de Calahorra, p. 155.

2.1. Mortero (figura 3)

Procede de la avenida, de la Estación⁵. Se trata de un hallazgo: casual descontextualizado. Gutiérrez Achútegui⁶ en *Historia de Calahorra*, en el capítulo titulado *Época romana*, en el apartado *Mármol*, alude a una taza de fuente o lavabo aparecida en el subsuelo de la calle de la Enramada y en concreto en la nota 1, añade “Varios fragmentos de una gran cratera o fuente para frutas o pescado, apareció en el patio de D. Leopoldo Sáenz”

Cañada Sauras⁷ al enumerar los objetos de la vitrina IX del Museo Calagurritano lo describe como “Bandeja de mármol blanco, incompleta. Sus dimensiones eran de 40 cm x 32 cm. Es de forma elíptica, con dibujo foliado en los extremos. Apareció, junto con otros objetos, en las obras de la nueva casa de D. Leopoldo Sáenz⁸”.

Se trata del único ejemplar en mármol que permite restituir su perfil completo. Sus dimensiones son 40/ 32 cm de diámetro, altura 7 cm, diámetro de la base 20 cm. Como se puede observar en la fotografía, en la cara interna presenta una mancha de hollín que evidencia su uso o exposición al fuego.

Desde el punto de vista morfológico, la taza es circular, con el borde plano y cuenta con varias protuberancias rectangulares dispuestas axialmente que tienen la función de asideros o mangos. Como ha sido objeto de una restauración, el número actual de asideros es de dos, aunque la hipótesis más plau-



Figura 3 a y 3 b. Mortero de Avenida de la Estación Museo de la Romanización Calahorra. Foto: L. Argaiz.

sible es que fueran tres, como vemos en otros ejemplares similares hispanos de *Tarraco*⁹, del Museo minero de la Unión en Cartagena¹⁰, de *Nertobriga Concordia Ivlia* (Fregenal de la Sierra, Badajoz), depositado en el Museo Arqueológico Nacional¹¹, o el mortero con mazo (B15-001) del fondo arqueológico Ricardo Marshall Monzón depositado en el

5. Número de inventario 213.

6. GUTIÉRREZ ACHÚTEGUI, P. *Historia de la muy noble, antigua y leal ciudad de Calahorra*, p. 26.

7. CAÑADA SAURAS, J. Restos arqueológicos y numismáticos en la colección “Gutiérrez Achútegui” de Calahorra, p. 155.

8. El Museo Calagurritano se instala en el año 1956 en la Biblioteca Pública Municipal del palacio consistorial de Calahorra, situada en la plaza de José Antonio, actual Glorieta de Quintiliano. En el libro *Museos y Colecciones de España* de C. SANZ PASTOR, publicado en 1969, figura con el título Colección “Gutiérrez Achútegui”.

9. OTTATI A. y VINCI, M.S. *Alcune considerazioni su una produzione di mortai a Tarragona in epoca romana*, p. 160

10. SOLER HUERTAS, B. *Mobiliario marmóreo de época romana en Carthago Nova. Producción, comercio y funcionalidad*, p. 237.

11. BERROCAL-RANGEL, L. et al. *Nertobriga Concordia Ivlia, De oppidum céltico a municipium romano, Excavaciones sistemáticas 1987-2011*, p.64, fig. 23.

Museo Arqueológico de Sevilla (FARMM)¹². Entre los paralelos extrapeninsulares, con esta misma característica cabe citar el mortero de Calvatone, Cremona, en la Cisalpina¹³ y el de Pompeya PX, 13,3 procedente de la casa de *C. Iulius Polybius*¹⁴. El mortero calagurritano presenta un pseudo-caño que no se comunica con la taza, terminando en una decoración foliácea, similar a la de otros *mortaria* de Calvatone¹⁵ y Aquitania¹⁶.

Desde el punto de vista morfológico lo podemos encuadrar en el Tipo I de Ottati y Vinci¹⁷, aunque nuestro ejemplar difiere en la ausencia de caño abierto y presenta un pseudo-caño foliáceo. Dichas autoras plantean para los ejemplares de *Tarraco* la posible existencia de un taller de manufactura de morteros dentro de los talleres que trabajan en el ámbito de la construcción del foro de la capital de la *Hispania Citerior*. Asimismo recogen varios ejemplares semitrabajados de mármol de Luni de la zona sur del foro. Desde el punto de vista técnico, ha sido labrado en mármol de Luni/ Carrara (Alpes Apuanos)

Además de los paralelos ya citados anteriormente, este ejemplar de *Calagurris* tiene similitudes morfológicas con un *labrum*

procedente de Sofuentes (Zaragoza)¹⁸, en la comarca de las Cinco Villas y con otro de *Augusta Emerita* (Mérida)¹⁹. Sin embargo, la pieza aragonesa presenta una diferencia sustancial en lo que concierne a sus dimensiones, puesto que cuenta con un tamaño sensiblemente mayor a la nuestra.

En cuanto al contexto arqueológico, únicamente contamos con un dato, de este mismo vial procede también un fiel de balanza²⁰ de la colección Gutiérrez Achútegui, localizado en las obras de D. Leopoldo Sáenz (figura 4). Desconocemos las circunstancias de su aparición, ya que se trata en ambos casos de hallazgos antiguos. Sin embargo, en la avenida de la Estación se llevaron a cabo entre los años 2002 -2005 dos intervenciones arqueológicas de urgencia en los inmuebles núm. 5²¹ y 7²², que pusieron al descubierto una zona monumental porticada, con una función comercial donde se ubicarían tabernas, comercios, *officinae* y almacenes. La serie de estancias o pequeñas habitaciones documentadas en la excavación del número 5, delimitadas por tres de sus cuatro lados y comunicadas por un vano, así como la presencia de huesos de aceituna nos indican una zona de transformación económica a la que se vincularían las tabernas. La cronología de este complejo se enmarca entre los siglos II y IV d.C. Sin embargo, no podemos afirmar si esta pieza de mármol estaría relacionada con este ámbito público o con un uso culinario doméstico.

12. BELTRÁN FORTÉS, J. Ajuares funerarios en el FARMM p. 180-182. Esta pieza procede de los ajuar de la necrópolis de Herriza de los Manzanillos" (Estepa, Sevilla), donde se contabilizan 26 vasijas vítreas (copas, cuencos, platos, botellas, jarros, ungüentarios y un ritón), junto a algunas piezas cerámicas (cerámicas finas, *terra sigillata* sudgálica, cerámica común, lucerna).
13. CAFFINI, A. Mortai lapidei nella Cisalpina romana: nuovi esemplari p. 175, fig. 7.
14. POVEDA, A. M. y Navarro, F.J. *Ocio y placer en Pompeya*, p. 220-221.
15. CAFFINI, A. *Op. cit.*, p. 177, fig. 10.
16. BERTRAND, I. y TEMDRON, G. Mortiers en pierre de l'Aquitaine romaine : matériaux, contextes, usages, p. 392, fig. 5.9.
17. OTTATI A. y VINCI, M.S. Alcune considerazioni su una produzione di mortai a Tarragona in epoca romana., p. 157-163..

18. MORILLO, A. y SALIDO, J. Labra de época romana en Hispania, p. 170. fig. 25.
19. MURCIANO, J.M. *et al.* Mobiliario marmóreo en Augusta Emerita. Comercio y funcionalidad, p. 1317, fig. 3ª.
20. HERNÁNDEZ PRIETO, M. A. Objetos metálicos de época romana aparecidos en Calahorra, p. 161-163.
21. PORRES CASTILLO, F. y ÁNGULO SÁENZ, T. Intervención arqueológica en el solar de la Avda. de la Estación núm. 5 de Calahorra, p. 127-158.
22. LUEZAS PASCUAL, R. A. Sondeos arqueológicos en el solar de la Avenida de la Estación núm. 7 de Calahorra.



Figura 4. Fiel de balanza de la Avda. de la Estación. Museo de la Romanización Calahorra.

2.2. *Labrum* (figura 5)

Procede de la calle la Enramada²³. En cuanto a sus dimensiones, el fragmento conservado mide 18 cm. de longitud por 17 cm. de anchura. El grosor de la pared varía de los 3 a los 5 cm. El borde es engrosado, en forma de burlete, con una altura y espesor de 5 cm. y presenta similitudes con un ejemplar del parking Pasteur en Aix-en-Provence²⁴ (Bouches-du-Rhône). Presenta parte del canal o vertedor que serviría de rebosadero del líquido que llenaba la cubeta hacia los lados. En el interior, la pared presenta una ligera inflexión angular en el extremo izquierdo, dando la sensación de que la pila era rectangular, lo que nos obliga a incluir esta pieza en la categoría de *alveus*. En este caso, la pila presumiblemente era sostenida mediante dos soportes. El fondo interior dispondría de un orificio, en el que se colocaba un tubo de bronce o plomo, por donde brotaba el agua. No conserva la corona de la base destinada al asiento de la pieza

23. Número de inventario: 214.

24. DIGELMANN. P. La dépôt de marbre du parking Pasteur. Elements de decoration trouvés dans une domus d' Aix-en-Provence (Bouches-du-Rhône), p. 240, fig. 15.



Figura 5. *Labrum* c/ La Enramada.

sobre el pie del *labrum* o soporte. En cuanto al sistema de apoyo de la pieza es probable que hubiese estado dispuesta sobre columnas exentas, de las que en *Calagurris* no se ha recuperado ninguna. Por lo que se refiere a su ubicación, estos elementos solían estar vinculados a edificios termales, así como a atrios y peristilos.

Como señalan Morillo y Salido

Los lavabos, pilas o tazas de fuente talladas en piedra o mármol son elementos funcionales y decorativos bastante comunes en el mundo romano, si bien en las provincias hispanas se encuentran escasamente documentados, lo que puede obedecer a un problema de publicación más que a una ausencia en el registro arqueológico²⁵.

Tal y como hemos indicado anteriormente, Gutiérrez Achútegui en *Historia de Calahorra* en el apartado *Mármol* lo describe como “Un trozo de alabastro blanco, yesoso, de 25 cm., labrado, perteneciente a un vaso o taza de una fuente o lavabo, que apareció en el subsuelo de la calle la Enramada²⁶”.

Cañada Sauras al enumerar los restos arqueológicos y numismáticos de la colección Gutiérrez Achútegui, lo describe como “Fragmento de una vasija de mármol blanco, con un adorno saliente, de 20 cm. Se encontró en el subsuelo de la calle de la Enramada²⁷”.

En esta calle, ubicada en pleno casco antiguo de Calahorra, se han localizado hallazgos abundantes como el mosaico de los números 16-17²⁸ y el complejo termal ubicado entre las

calles San Andrés y Enramada, donde hay constancia de una piscina de *opus caementicium* con una superficie de 108 m² (18 m de longitud por 6 de anchura), dos de menor tamaño (una de argamasa y otra de sillería quizás aplacada de mármol, por los fragmentos que se encontraron en su interior), y restos de un hipocausto²⁹. Debido a sus características, es posible que el mosaico de las calles San Andrés-Enramada³⁰ y las estructuras descubiertas en 1995 en la calle Enramada pertenezcan también a estas termas³¹. Por el tamaño de la pieza y sus características morfológicas, se puede adscribir a un ambiente termal.

2.3. *Pistillum* (figura 6)

Procede del solar de la antigua fábrica de conservas Torres³², situado entre las calles Eras y San Blas, en el casco histórico de Calahorra. Este yacimiento fue excavado entre los años 1993-1994, ante la inminente construcción de una serie de viviendas de protección oficial promovidas por el IRVI (Instituto Riojano de la Vivienda). El solar recibe este nombre por haber estado ubicada desde fines del siglo XIX la antigua fábrica de conservas de los Sres. Torres. En él se llevaron a cabo un total de ocho sondeos arqueológicos³³, de los cuales nos interesa especialmente el sondeo 1, donde se exhumó una piscina termal o cisterna, de planta ligeramente trapezoidal, de

25. MORILLO, A. y SALIDO, J. *Labrum* romano procedente de las termas del campamento romano de la *Legio VII Gemina* en León, p. 167.

26. GUTIÉRREZ ACHÚTEGUI, P. *Historia de la muy noble, antigua y leal ciudad de Calahorra*, p. 24.

27. CAÑADA SAURAS, J. Restos arqueológicos y numismáticos en la colección “Gutiérrez Achútegui” de Calahorra, p. 155, vitrina IX.

28. TIRADO MARTÍNEZ, J.A. Arqueología urbana en Calahorra: el mosaico romano de la calle la Enramada.

29. ANDRÉS HURTADO, G. Seguimientos arqueológicos en varios puntos del casco antiguo de la ciudad de Calahorra, p. 40-41.

30. LASHERAS CORRUCHAGA, J. A. Restos musivos romanos en Calahorra, p. 121-123. LUEZAS PASCUAL, R. A. y GIL ZUBILLAGA, L. Mosaicos romanos en Calahorra, p. 12-13.

31. CINCA MARTÍNEZ, J. L. Urbanismo y obras públicas, p. 81. TIRADO MARTÍNEZ, J. A., El mosaico romano de la calle de la Enramada.

32. Número de inventario Museo de La Rioja 11590.

33. TIRADO MARTÍNEZ, J.A. *Excavaciones arqueológicas en Calahorra. I, El yacimiento del solar Torres: niveles de ocupación prerromana y romana.*

60 m² de superficie y 0,60 de potencia constatada, realizada en *opus signinum* (figura 7).

Como dato reseñable la piscina o cisterna presentaba dos fases constructivas, sufriendo remodelaciones en su interior durante el siglo II d.C. La edificación fue retabuada con muros de mejor factura. Consecuencia de ello fue la localización de dos suelos o pavimentos. La cisterna disponía de enlucido y bocel en cuarto de círculo para evitar filtraciones. A partir de la segunda mitad del siglo III d.C. la edificación termal se abandona y la piscina se colmató deliberadamente, localizándose restos de un taller de industria ósea. Entre los distintos materiales del relleno destacan cerámicas como *terra sigillata* hispánica, lucernas, norteafricana de cocina, monedas y algunos elementos escultóricos, entre los que se encontró el fragmento de *pistillum*.



Figura 6. *Pistillum* solar Torres, Calahorra. Foto: L. Argaiz.



Figura 7. Cisterna solar Torres.

Esta pieza, realizada en mármol blanco, se localizó en el sondeo 1, en el interior de la piscina, en la colmatación de la misma. Sus dimensiones conservadas: 11 x 4 cm. Aunque en origen perteneció a una escultura, un pie desnudo de atleta o divinidad, por las señales de pulido que presenta en su lateral derecho, parece haber tenido un uso secundario como asidero de mano de mortero en forma de dedo con la uña marcada. La reutilización y reciclaje, el expolio o *spolia*, de elementos marmóreos en el ámbito artesanal fue un recurso muy empleado con el fin de abaratar costes en época bajoimperial, debido a los profundos cambios económicos, sociales e ideológicos acaecidos en estos siglos. .

Tal y como se desprende del análisis de diversas fuentes escritas, el nombre latino con el que se designaba este instrumento, destinado a machacar ingredientes y sustancias en el interior de los morteros era el de "*pistillum*". Su uso se constata ya desde época ibérica en la Península Ibérica, como ya recogía Ballester Tormo³⁴ en su catálogo para el territorio valenciano. En época republicana se documentan en Escombreras 1³⁵ (Cartagena) y se puede considerar el antecedente de las manos de mortero con asidero en forma de pulgar documentadas en contextos altoimperiales. Se podían realizar en distintos soportes como madera, mármol, piedra, calcarenita³⁶, metal o terracota.

Encontramos paralelos en cerámica en Mulva³⁷ (Munigua, Sevilla) (figura 8) o en mármol en el Museo Arqueológico de Mes-

34. BALLESTER TORMO, I. Las pequeñas manos de mortero ibéricas en tierras valencianas

35. Museo Nacional de Arqueología Subacuática. ARQUA. Catálogo. . p. 178-179.

36. En piedra calcarenita está realizada la mano de mortero de la villa romana del Camino de Ronda de Granada (NAVAS GUERRERO, E. *et alii*, Vida cotidiana a través de la cultura material y los restos arqueológicos de una villa romana de Granada, p. 118, fig. 15).

37. SÁNCHEZ SÁNCHEZ, M. A. *Mortero romano*, p. 3.

senia, Kalamata (Grecia). En bronce podemos mencionar el ejemplar de la villar romana de La Agualeja³⁸ (Monforte del Cid, Alicante) (figura 9).



Figura 8 . Mano de mortero en cerámica con forma de dedo, Mulva, Museo Arqueológico de Sevilla (según Sánchez 2005, p. 3).



Figura 9. Mano de mortero en bronce con forma de dedo, villa romana de La Agualeja. Museo ibérico de Monforte del Cid, Alicante (según Molina p. 108, fig. 9).

38. MOLINA MAS, F.A. *Redescubriendo la villa romana de La Agualeja (Monforte del Cid, Alicante) 20 años después*, p. 108, fig. 9.

2.4. Vasija marmórea (figura 10)

Procede de la villa romana de la Torrecilla³⁹. La Torrecilla es un asentamiento de notable extensión, situado a poco más de cuatro Km de *Calagurris*, en la orilla derecha del río Cidacos, pero muy alterado por los aterrazamientos y labores agrícolas. Está ubicado muy cerca del pantano romano de la Degollada, del que se abastecería de agua de riego⁴⁰. Entre los materiales que aparecen en superficie hay que señalar la presencia de cerámica de paredes finas: cáscara de huevo, *terra sigillata* hispánica tardía. Valoria Escalona⁴¹ menciona la existencia de un hipocausto⁴². Por su parte, Solano Antoñanzas⁴³ hace referencia a un *pondus* con la letra ibérica “Ti”. La autosuficiencia de la villa queda demostrada por la existencia de un horno de planta circular, que parece ser que se dedicó a la elaboración de material laterício, además han aparecido fallos de cocción, carretes y fragmentos de

39. Número de inventario: 215.

40. MARTÍN-BUENO, M.A. y CANCELA RAMÍREZ DE ARELLANO, M.ª L. *Arqueología clásica de Calahorra y su entorno*, p. 87. CINCA MARTÍNEZ, J. L. *Urbanismo y obras públicas en el Alto Imperio*, p. 89-91. CINCA MARTÍNEZ, J. L. *La presa romana de la Degollada (Calahorra, La Rioja)*.

41. VALORIA ESCALONA, M. A. *Calahorra arqueológica*, p. 143-145.

42. Sobre el hipocausto Gutiérrez Achútegui dice textualmente: “En el año 1948, el agricultor y propietario de una heredad de ese lugar, Ángel Sáez Martínez, tuvo el acierto de hacer un sondeo, sacando gran profusión de ladrillos de varios marcos, y además de otros objetos, se encontró parte del Hipocausto. Este consistía en unas galerías de unos 50 cm. de ancho, en forma de parrilla, que estaban debajo del pavimento de la planta baja de la casa, que ordinariamente eran de un pico, cubiertas con chapa de argamasa, y que iban a un punto donde había un horno en la parte Norte, formando corrientes de aire caliente,... Además de apreciarse que estas galerías están ennegrecidas por las quemaduras y el humo, se encontró un pedazo de ladrillo refractario con indicios de haber soportado el fuego” (GUTIÉRREZ ACHÚTEGUI, P. *Historia de muy noble, antigua y leal ciudad de Calahorra*, p. 43.

43. SOLANO ANTOÑANZAS, C. *Aclaraciones a la Historia de Calahorra*, p. 10.

molde (¿hispanica 37?). La cronología de la villa se sitúa entre los siglos I-V/VI d.C.

Las dimensiones del fragmento conservado son: 8,5 cm de anchura, 7 cm de altura, su espesor: varía de 2 a 2,3 cm. El diámetro es de 28 cm y la anchura del borde de la taza de 2,2 cm.



Figura 10 a. Vasija marmórea de la villa romana de la Torreccilla. Cara exterior.



Figura 10 b. Detalle de la decoración.



Figura 10 c. Vasija marmórea de villa romana de la Torreccilla. Cara interior.

Se trata de un hallazgo casual, procedente de la colección Gutiérrez Achútegui. Cañada Sauras⁴⁴ al estudiar los restos arqueológicos y numismáticos de esta colección hace alusión al mismo como "Trozo de mármol blanco labrado de la Torreccilla. Fragmentos de tubos de plomo para conducir agua. De la Torreccilla. Eran láminas de plomo soldadas con costura".

Morfológicamente se trata de un recipiente hemiesférico con borde biselado. Presenta como peculiaridad el hecho de que se encuentra decorado con una cabeza de león, de la que únicamente se conserva el lateral derecho, correspondiente a la melena, hocico y barbilla, y presenta un lascado bastante importante en lo que sería la parte superior de la testuz del felino (fig. 10). La altura de la cabeza es de 5,5 cm. y la anchura conservada de la misma varía entre 4 y 3 cm, decreciendo hacia la mitad de la taza del recipiente. Ésta se dispondría axialmente. La pieza calagurrita-

44. CAÑADA SAURAS, J. *Op. cit.*, p. 155.

na encuentra sus paralelos en un ejemplar de *Italica* (Santiponce, Sevilla) conservado en el Museo Arqueológico Provincial de Sevilla⁴⁵. Es de suponer que, como en el caso de la pieza italicense, dispusiera de cuatro cabezas de león colocadas axialmente, aunque en nuestra pieza no se observa ningún orificio en las fauces por el que manaba el chorro de agua. Otro ejemplo lo encontramos en un *labrum* de *Carthago Nova* depositado en el Museo Arqueológico Municipal Enrique Escudero de Castro⁴⁶, rematado en la zona superior por tres prótomos de león que actúan como bocas de fontana. La diferencia de este ejemplar con respecto al nuestro radica en el hecho de que en la cabeza del felino las fauces se encuentran abiertas. La presencia de protomos de león, talladas sobre recipientes para agua elaborados en mármol, la encontramos en el tipo BII de Ambrogi⁴⁷, dicha autora señala que copian prototipos en bronce del mundo griego. Pero donde esta representación alcanza su máxima expresión es sobre soportes de mesa del ámbito doméstico, como vemos en ejemplos de la Tarraconense⁴⁸, Bética⁴⁹ (Écija, Itálica) o Lusitania⁵⁰ (Mérida).

Esta presencia de cabezas de león es también habitual en *guttus* de cerámica campaniense A, constituyendo el pitorro o vertedera, como vemos en El Puntal del Llopis⁵¹, Cabecico del Tesoro de Verdolay⁵² (Murcia) o Libisosa (Lezuza, Albacete). Esta misma característica la comparte un *guttus* de cerámica del Museo de Cádiz⁵³, procedente de la necrópolis fenicio púnica. Se registra también en morteros con vertedera de *terra sigillata* gálica de la forma Drag.45. Así se constata su producción en el centro alfarero de Lezoux (Puy-de-Dôme)⁵⁴, por parte del alfarero *Geminus*, y en Vieux-Fresne⁵⁵ (Guegnon, Saône-et-Loire). Pero también se representan en otros soportes como apliques de bronce para remates decorativos de mobiliario doméstico o en moldes para dulces de terracota, como vemos en *Augusta Emerita*⁵⁶. Todas estas representaciones de felinos sobre diferentes soportes de época romana tienen una función apotropaica, de protección hacia los habitantes de las casa. Debemos recordar que leones y panteras son animales del *thyasus* báquico junto con sátiros, silenos ménades o el mismo Dionisos, deidad cuyas representaciones decoraban jardines y peristilos de *domus* y villas.

Desconocemos la funcionalidad de la pieza calagurritana, pero es significativo el hecho de la presencia de tubos de plomo junto a las

45. MORILLO, A. y SALIDO, J. Labra de época romana en Hispania, p 168, fig. 21. El ejemplar italicense se encuentra decorado con cuatro cabezas de león.

46. SOLER HUERTAS, B. Algunas consideraciones sobre el empleo privado del mármol en Carthago-Nova, p. 236, fig. 14.

47. AMBROGI A. *Vasche di età romana in marmi Bianchi e colorati*, p. 21, fig. 2.

48. KOPPEL, E.M. y RODÁ, I. Esculturas decorativas de los ámbitos público y privado de la zona noreste del *Conventus Tarraconensis*; La escultura de las *villae* de la zona del noreste hispánico: los ejemplos de Tarragona y Tossa de Mar, p. 123.

49. PEÑA JURADO, A. y RODERO PÉREZ, S. Un conjunto de escultura de pequeño formato procedente de Itálica, (Santiponce, Sevilla), p. 63-102.

50. MURCIANO CALLES, J. M. *et al.* Mobiliario marmóreo en *Augusta Emerita*. Comercio y funcionalidad, p. 1315-1316.

51. BONET H. *et al.* *El poblado ibérico del Puntal del Llopis El Colmenar Olocau, Valencia*, p. 40, fig. 20.62.

52. GARCÍA CANO, J. M. *Cerámicas griegas de la región de Murcia*, p. 85, n.º. 84-88;

53. LÓPEZ DE LA ORDEN, M.D. *et al.*, *Guttus del Museo de Cádiz procedente de la necrópolis fenicio-púnica*, p. 43-61.

54. DOLLFUS, M.A. *Le potier Geminus et les vases à devoir soir à tête de lion*.

55. NOTET, J. C. *La production de sigillée et de céramique fine gallo-romaine de Guegnon (Saône-et-Loire)*, p. 186; *Ultimes recherches sur l'officine céramique du Vieux-Fresnes à Guegnon (Saone-et-Loire): Présentation de quelques résultats remarquables*.

56. *Animalia inter emeritenses*, p. 42-43. y 48.

vasijas marmóreas, como podemos apreciar en la fotografía de la figura 1, por lo que quizás tuviesen la función de fuentes.

El tipo de mármol en el que ha sido tallado es de color blanco con suaves vetas azuladas, tal vez proconesio (isla de Mármara, Turquía). Este tipo marmóreo está presente en la Tarraconense en el teatro de *Tarraco*⁵⁷ y en yacimientos como Can Molodell⁵⁸ (Cabrera del Mar, Maresme) o en el teatro de *Bilbilis*⁵⁹ (Calatayud, Zaragoza).

2.5. Vasija marmórea (figura 11)

Procede de la villa romana de la Torrecilla⁶⁰. Las dimensiones conservadas son: ancho 5,5 cm. x alto 6 cm., espesor 2 cm., diámetro 22 cm. La anchura del borde de la taza es de 2 cm, alcanzando en la zona decorada 2,5 cm. Como el fragmento anterior, se trata de un hallazgo casual, de la antigua colección Gutiérrez Achútegui. Está realizado en caliza marmórea, posiblemente de Espejón⁶¹ (Soria).

57. RODÁ DE LLANZA, I. El mármol como soporte privilegiado en los programas ornamentales de época imperial, p. 406. GUTIÉRREZ, GARCÍA-MORENO A. y RODÁ DE LLANZA, I. El mármol de Luni-Carrara en la fachada mediterránea de Hispania, p. 297, fig. 15.8. Se trata de varias vasijas de mármol proconesio empleadas como elementos ornamentales del teatro de *Tarraco*, en el primer caso lisa y en el segundo decorada.

58. ÁLVAREZ PÉREZ, A. y MAYER I OLIVÉ, M. Aproximació als materials lapidis decoratius presents al jaciment de Can Modolell (Cabrera de Mar, Maresme): estudi volumètric i comparatiu, p. 43-50.

59. MARTIN-BUENO, M. A. y SÁENZ PRECIADO, C. Los programas decorativos de época julio-claudia de *Bilbilis*, p. 267.

60. Número de inventario: 216.

61. GARCÍA ENTERO, V. *et al.* Las canteras de calizas y conglomerado de Espejón (Soria): Evidencias arqueológicas y la documentación escrita; *Lapidum natura restat: canteras antiguas de la península ibérica en su contexto (cronología, técnicas y organización de la explotación) = carrières antiques de la péninsule Ibérique dans leur contexte (chronologie, techniques et organisation de l'exploitation)*, p. 185-197.

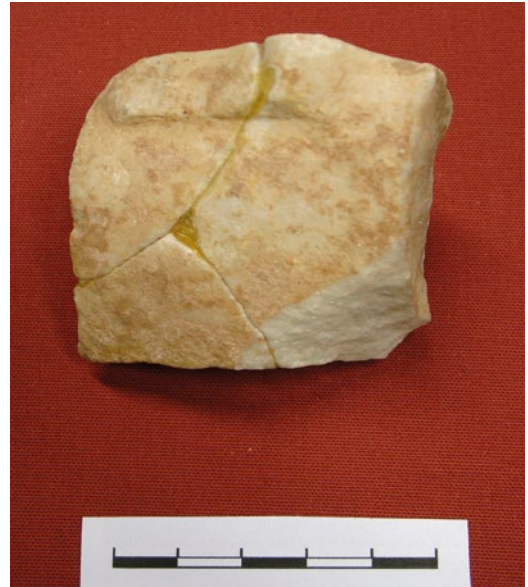


Figura 11 a. Vasija marmórea de la villa romana de la Torrecilla: exterior.

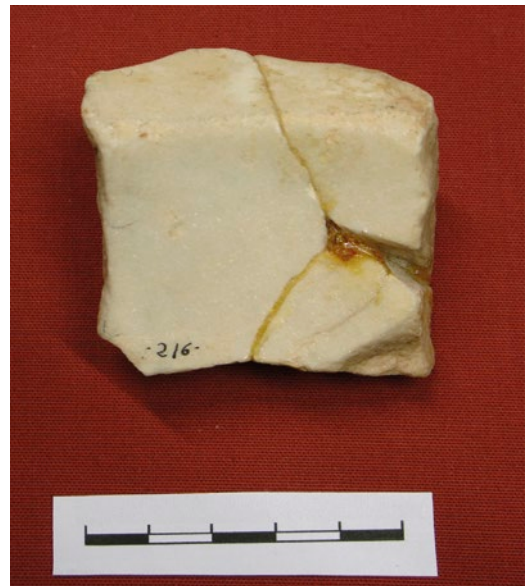


Figura 11 b. Vasija marmórea de la villa romana de la Torrecilla: interior.

Desde el punto de vista morfológico este ejemplar es más profundo que el anterior. El borde exterior se encuentra decorado con un

listel de 1,5 cm. de altura y un pequeño pico saliente. El tamaño reducido del fragmento impide hacer más apreciaciones. En el caso de esta pieza no queda del todo claro si pudo haber formado parte de una fuente o ó si se trata de un vaso marmóreo tipo mortero utilizado como *instrumentum domesticum*.

3. Consideraciones finales

Del mobiliario marmóreo que ha proporcionado el *municipium Calagurris Ivlia*, varios ejemplares proceden del casco urbano, del *pomerium* de la ciudad, y los restantes de su *territorium*, concretamente de la villa romana de la Torrecilla.

En cuanto al primero de ellos, se localizó en la zona noroeste del municipio, en la avenida de la Estación. De esta misma procedencia es un fiel de balanza de la colección Gutiérrez Achútegui, encontrado en las obras llevadas a cabo el pasado siglo por Leopoldo Sáenz Moreno. Desconocemos el contexto arqueológico, ya que se trata de un hallazgo antiguo. Sin embargo, en la avenida de la Estación se han llevado a cabo dos intervenciones arqueológicas de urgencia en los inmuebles núm. 5⁶² y 7⁶³, que han puesto al descubierto una zona monumental porticada. En base a la presencia de huesos de aceituna y restos de cereales carbonizados en el solar núm. 5⁶⁴ los autores de la publicación afirman que tal vez estuviera relacionada con actividades de tipo económico.

En el caso de *Calagurris* aunque la municipalización tiene lugar en el siglo I a.C.,

su máxima expansión urbanística se alcanza a partir de época Flavia, etapa en la cual la ciudad se expande hacia el noroeste y hacia las zonas llanas, espacio en el que se construyen edificios monumentales como las termas o el circo.

El ejemplar hallado en la calle la Enramada, posiblemente procede de un conjunto termal. Son numerosos los ejemplos de *labra* peninsulares asociados a contextos termales, así podemos citar entre otros el *labrum* procedente de las termas del campamento de la *legio VII Gemina* en León⁶⁵, el de *Segobriga*⁶⁶ (Saelices, Cuenca), el del *caldarium* de las termas orientales de Torreparedones⁶⁷ (Baena, Córdoba), el de *Baelo Claudia*⁶⁸ (Bolonía, Cádiz), el pie de *labrum* procedente de la palestra de las termas del foro del cerro del Molinete en Cartagena⁶⁹, el del *vicus* romano de Baños de la Reina en Calpe⁷⁰. Cabe señalar también el fuste helicoidal de *Italica* (Santiponce, Sevilla)⁷¹. Normalmente el *labrum* es-

62. PORRES CASTILLO, F. y ÁNGULO SÁENZ, T. Intervención arqueológica en el solar de la avda. de la Estación núm. 5 de Calahorra, p. 127-158.

63. LUEZAS PASCUAL, R. A. Sondeos arqueológicos en el solar de la avenida de la Estación núm. 7 de Calahorra.

64. PORRES CASTILLO, F. y ÁNGULO SÁENZ, T. Intervención arqueológica en el solar de la avenida de la Estación núm. 5 de Calahorra, p. 132.

65. MORILLO, A. y SALIDO, J. *Labrum romano procedente de las termas del campamento de la legio VII Gemina en León*.

66. ABASCAL PALAZÓN, J.M. *et al. Segobriga Guía del Parque Arqueológico*, p. 18.

67. ARIZA, M. La fuente del *caldarium* de las termas aparece en su lugar original, *Diario Córdoba*, 14/4/2017

68. MORILLO, A. y SALIDO, J. *Labra de época romana en Hispania*, p. 160, fig. 8. BERNAL, D. *et alii*, *Las Termas y el Suburbium marítimo de Baelo Claudia*. Avance de un reciente descubrimiento, p. 147.

69. NOGUERA CELDRÁN, J. M. y MADRID, BALANZA, M. J. (eds.). *Arx Hasdrubalis. La ciudad reencontrada. Arqueología en el Cerro del Molinete, Cartagena*, p. 27.

70. ABASCAL PALAZÓN J.M., *et al.* Baños de la Reina: un *vicus* romano a los pies del peñón de Ifach, p. 100-117.

71. PEÑA JURADO, A. y RODRÍGUEZ PÉREZ, S. Un conjunto de esculturas de pequeño formato procedentes de *Italica Santiponce, Sevilla*, p. 89. Presenta la singularidad de disponer de un canal semiesférico en el reverso. Esta circunstancia plantea la posibilidad de su uso como soporte decorativo de un objeto colocado sobre ella, quizá un *labrum*, fijado al soporte marmóreo a través de un vástago circular o conectado por una *fistula aquae* que encajara en la acanaladura trasera de la pieza y que sirviera de desagüe al bacino

taba situado en el ábside del *caldarium*, donde el bañista podía aliviarse del calor con abluciones de agua fría. Aunque en el caso de las termas del *vicus* de Baños de la Reina (Calpe, Alicante), el *labrum* estaba situado en el *tepidarium*⁷² o en ocasiones en la *sudatio* como ocurre con el *labrum* de las termas de la villa romana de Balazote (Albacete)⁷³.

En relación al *labrum* de la calle La Enramada, hay que señalar la aparición de un tubo de plomo (*fistula aquaria*) de esta misma procedencia. P. Gutiérrez Achútegui deja constancia del hallazgo de este tipo de conducciones en *Calagurris Iulia Nassica*, en el apartado “Plomo⁷⁴,” “Un tubo para la conducción de agua de 40 cms de largo por 10 de sección, con costadura o soldadura longitudinal. Otro trozo de tubo con las mismas características, de 20 cm. apareció en el subsuelo de la calle de la Enramada”.

Asimismo es evidente su ubicación en una zona próxima a la cloaca de la calle San Andrés⁷⁵.

El *pistillum* del solar Torres tal vez haya que ponerlo en relación con un taller de reciclado de mármol, debido a la presencia en el interior de la piscina/cisterna de otros fragmentos escultóricos asociados, aunque de distinta calidad marmórea.

Por lo que respecta a la villa romana de la Torrecilla, son dos los ejemplares que ha deparado este yacimiento. Uno de ellos, el que posee la cabeza de felino es de una calidad excepcional, por su decoración singular,

con paralelos en el ejemplar procedente del yacimiento romano de *Italica* (Santiponce, Sevilla). La presencia de vasijas de mármol en villas rusticas romanas es habitual, sobre todo en las zonas residenciales de las mismas, no solo dentro del *instrumentum domesticum*, sino también asociados a estancias destinadas al baño o formando parte de los programas ornamentales de peristilos o jardines privados, como ponen de manifiesto los ejemplares de la villa romana de “El Ruedo” (Almedinilla, Córdoba)⁷⁶, la villa de la Casa del Mitra en Cabra (Córdoba)⁷⁷, la villa de Balazote (Albacete)⁷⁸ o Dehesa de la Cocosa (Badajoz)⁷⁹. Como señala B. Soler Huertas⁸⁰ en el caso de *Carthago-Nova*, es el ámbito privado el que mejores registros nos ofrece por el momento, definiendo el empleo de una amplia diversidad de *marmora* blancos y coloreados procedentes, en su gran mayoría, de importantes canteras mediterráneas y, por lo tanto, fruto de una intensa actividad comercial.

Volviendo a la villa de la Torrecilla no debemos pasar por alto que el suministro de agua debió jugar un papel importante, como podemos observar en la presencia de tuberías de plomo, recogidas por el erudito Gutiérrez Achútegui junto a las vasijas marmóreas (véase figura 1).

Las piezas estudiadas son un testimonio del desarrollo urbanístico y están relacionadas con el devenir económico, político e histórico de la ciudad en los primeros siglos

72. ABASCAL PALAZÓN J.M. et al. Calp Historia, p. 12.

73. SARABIA BAUTISTA, J. *La villa de Balazote (Albacete). Un ejemplo de la vida en la campaña entre el Alto y Bajo Imperio romano*, p. 97-98.

74. GUTIÉRREZ ACHÚTEGUI, P. *Calagurris Iulia Nassica: estudio de investigación de investigación de objetos arqueológicos encontrados en la ciudad de Calahorra y emplazamiento topográfico de la misma en tiempos romanos*, p. 194-195.

75. CINCA MARTÍNEZ, J. L. Las cloacas romanas de Calahorra.

76. VAQUERIZO GIL, D. La decoración escultórica de la villa romana de “El Ruedo” (Almedinilla, Córdoba), p. 128.

77. LOZA AZUAGA, M.ª L. La escultura de las fuentes de Hispania: algunos ejemplos de la Bética, p. 102.

78. SARABIA BAUTISTA, J. *La villa de Balazote (Albacete). Un ejemplo de la vida en la campaña entre el Alto y Bajo Imperio romano*, p. 97.

79. MORILLO CERDÁN, A. y SALIDO DOMÍNGUEZ, J. Labra de época romana en Hispania, p. 166.

80. SOLER HUERTAS B. Algunas consideraciones sobre el empleo privado del mármol en Carthago-Nova, p. 155.

de la Era, vinculándose tanto a contextos domésticos como a edificios monumentales y de la edificación romana. A la vez que nos muestran el poder económico alcanzado por el *municipium Calagurris*, recurriendo a *mármora* de importación. Como señalan, A. Gutiérrez e I. Rodá⁸¹,

El mármol de Luni-Carrara, procedente de las canteras imperiales, llega a las costas mediterráneas de Hispania de una manera regular a partir de época augústea, cuando se intensifica la explotación de las canteras de mármol de Luni-Carrara y en algunos casos en cantidades tan ingentes que solo encuentra un parangón en territorios de la propia Italia.

El puerto de *Tarraco* será un de los receptores principales de mármol lunense, tanto en forma de bloques como de piezas manufacturadas. A partir de aquí, el río Ebro jugará un papel importante en la distribución del mismo por las diferentes ciudades de la Tarraconense.

La navegabilidad de esta arteria fluvial en la Antigüedad, citada por Plinio (*Nat. Hist.* 3, 21), desde *Dertosa* (Tortosa) hasta *Vareia* (Varea, Logroño), fue uno de los factores que propició el comercio de *marmora* y su extensión por el convento jurídico caesaraugustano. Así su presencia se constata en ciudades situadas en torno al valle del Ebro como el *municipium Augusta Bilbilis*⁸² (Calatayud,

Zaragoza). o *Celsa*⁸³, y sobre todo *Caesaraugusta*⁸⁴.

La ubicación de la ciudad de *Calagurris* en una posición estratégica, en el entorno inmediato del curso medio del río, así como el alto grado de desarrollo que alcanzó su urbanismo en época altoimperial favoreció la llegada de este material lapídeo. Al mismo tiempo *Calagurris* servía de escala intermedia entre los puertos o *stationes* fluviales de *Caesaraugusta* (Zaragoza) y *Vareia* (Varea, Logroño) y era un centro de redistribución de productos y mercancías hacia las *villae* de su entorno (La Torrecilla, Murillo, Piedra Hincada, Cantarrayuela, El Recuenco, etc.) y hacia los valles de los ríos Cidacos, Linares o Alhama, gracias a la densa red viaria terrestre.

En la manufactura del mobiliario lapídeo de *Calagurris* se hace patente también el empleo de mármoles del Mediterráneo oriental, como es el caso del ejemplar realizado en proconesio. Dentro de los programas ornamentales se evidencia no solo el empleo de *marmora* blancos, sino también coloreados⁸⁵ procedentes, en su gran mayoría, de importantes canteras mediterráneas y, por lo tanto, fruto de una intensa actividad comercial. Estas piezas satisfacían los gustos de las élites calagurritanas que siguen los modelos y usos de la metrópoli y otras zonas del Imperio romano. Al mismo tiempo, son un símbolo de prestigio y de status social, que reflejan

81. GUTIÉRREZ GARCÍA-MORENO, A. y RODÁ DE LLANZA, I. El mármol de Luni-Carrara en la fachada mediterránea de Hispania, p. 294.

82. CANCELA RAMÍREZ DE ARELLANO, M^a. L. y MARTÍN-BUENO M. Los julio-claudios en Bilbilis, p. 235-245. CISNEROS CUNCHILLOS, M. y MARTÍN-BUENO, M. El programa decorativo marmóreo del *Municipium Augusta Bilbilis*, p. 485-510.

83. CISNEROS CUNCHILLOS, M. El empleo privado del mármol en el valle del Ebro: la colonia *Victrix Iulia Lepida Celsa*, p. 13-36.

84. CISNEROS CUNCHILLOS, M. El uso del mármol en el valle del Ebro, p. 121-122.

85. Entre los mármoles coloreados hay que señalar, dentro de la colección Gutiérrez Achútegui, la presencia de una ficha de juego procedente de la calle San Blas (núm. de inventario 24) recortada sobre mármol con bandas de color verde, de tipo cipollini (*marmor carystium*) de Caristos en la isla griega de Eubea. Este mármol debió formar parte de los programas ornamentales del *municipium Calagurris*, aunque es el único resto conservado de este tipo.

el poder adquisitivo de sus propietarios. Sin embargo, también están presentes los denominados mármoles de sustitución, de los que tenemos constancia en el yacimiento romano de La Clínica, a través de la utilización de piedras locales revestidas de estuco para ocultar su tosquedad. Las excavaciones de los años ochenta del pasado siglo proporcionaron un fuste de columna⁸⁶ y un capitel de pilastra corintio fechado en los siglos II-III d.C., todos ellos estucados⁸⁷.

Es necesario destacar la alta calidad, consistencia y durabilidad de estas piezas de mobiliario marmóreo que, frente a la fragilidad de las realizadas en cerámica, perduraban a lo largo del tiempo llegando a sufrir desgastes por su uso continuado, como vemos en un ejemplar de mármol procedente de la villa romana de la Agualeja en Monforte del Cid (Alicante) expuesto en el Museo Ibero de Historia de la villa homónima⁸⁸.

Los ejemplares estudiados vienen a completar el mapa de difusión de estos elementos funcionales y ornamentales en la *Hispania* romana. A ello hay que añadir que son una muestra del desarrollo urbanístico alcanzado por el *municipium Calagurris* en época romana, una ciudad en la que el agua será un elemento esencial, consustancial a su proceso de urbanización. Las infraestructuras de abastecimiento de agua fueron capaces de cubrir las necesidades creadas por la edilicia pública como pone de manifiesto la existencia de edificios como el circo, recintos termales⁸⁹, el foro, algunas fuentes públicas o privadas.

El número de elementos de mobiliario marmóreo que la ciudad de *Calagurris* ha proporcionado, por el momento, es más bien escaso. Hay que tener en cuenta que con la caída del mundo romano, el mármol era un material muy apreciado y valorado, y hay constancia del expolio de conjuntos monumentales y de destrucciones y reciclaje⁹⁰ de esculturas, epígrafes y mobiliario de mármol en hornos, donde se calcinaban para la obtención de cal. Así lo vemos en otras ciudades romanas hispanas como *Italica* (Santiponce, Sevilla), con los hornos de cal de San Isidoro del Campo de Sevilla⁹¹, el del teatro romano de Córdoba⁹², o en *Bibilis*⁹³ (Calatayud, Zaragoza), donde se han documentado varias caleras con parte de su carga. En el ámbito galo, hay que señalar el horno encontrado en el interior del área funeraria de Saint-Sernin⁹⁴ (Toulouse, Francia), que se encontró con la última carga de trozos de mármol. Otro ejemplo lo tenemos en la propia Pompeya, donde la magnitud de los daños ocasionados por el seísmo del año 62 d.C. transformó la ciudad en una improvisada cantera. A pesar de la proximidad de las caleras que hasta entonces habían abastecido la ciudad, emplazadas casi todas en los montes Latari, en las sierras calcáreas que van de Nola a Nocera, se fabricó cal a partir de las ruinas de las casas

86. NÁJERA, S. Reconstrucción de una columna romana perteneciente a los fondos del Museo de La Rioja.

87. LUEZAS PASCUAL R.A. Manifestaciones artísticas, p. 78-79.

88. MOLINA MAS, F. A. Redescubriendo la villa romana de La Agualeja (Monforte del Cid, Alicante) 20 años después, p. 107.

89. ANTONANZAS SUBERO, M.ª A. La Chimenea: necrópolis y conjunto termal. CINCA, J. L. Urbanismo y obras públicas en el Alto Imperio.

90. HERAS MORA, F. J. y PEÑA JURADO, A. Un taller de reciclado de mármol en Mérida. Su valoración histórica a través de los residuos de talle, p. 1047-1052.

91. LÓPEZ RODRÍGUEZ, J. R. *Italica*. Cien años de descubrimientos 1912-2012, p. 54.

92. RUÍZ BUENO, M. La desaparición de los conjuntos monumentales de la Córdoba romana, p. 143.

93. SÁENZ PRECIADO, J.C. Reutilización de elementos arquitectónicos romanos en Calatayud: una visión arqueológica. p. 21-22, fig. 4.

94. CAZES, D. La reciente remodelación del Museo Saint-Raymond, Musée des Antiquités de Toulouse y su papel en el conocimiento del mundo antiguo, p. 38-39.

caídas, como se ve en el horno encontrado en la *domus* de la Capilla Iliaca⁹⁵.

Finalmente debemos señalar la presencia de este tipo de piezas en otros yacimientos romanos del actual territorio de La Rioja, como es el caso del conjunto urbano de *Libia* (Herramélluri), aunque hayan sido desplazadas de su emplazamiento original y reutilizadas para otras funciones. Así en la iglesia parroquial de San Esteban de esta localidad, la pila de agua bendita situada en la entrada y el “manutergio” de la sacristía reutilizan un *labrum* y un *alveus* respectivamente, ambos son pilas de mármol con decoración gallonada⁹⁶. En este caso vemos que el valor cultural de estas piezas en época romana continuará en el mundo cristiano con la función de fuentes bautismales.

Bibliografía

- ABASCAL PALAZÓN, Juan Manuel; ALMAGRO GORBEA, Martín; CEBRIÁN FERNÁNDEZ, Rosario. *Segobriga Guía del Parque Arqueológico*. Madrid: Real Academia de la Historia, 2004. ISBN 84-95983-43-5.
- ABASCAL PALAZÓN, Juan Manuel; CEBRIÁN FERNÁNDEZ, Rosario; SALA SELLÉS, Feliciano. El *vicus* romano de Baños de la Reina (Calpe, Alicante). *Calp Història*, 2008, n. 2, p. 10-17.
- ABASCAL PALAZÓN, Juan Manuel; CEBRIÁN FERNÁNDEZ, Rosario. y SALA SELLÉS, Feliciano. Baños de la Reina: un *vicus* romano a los pies del peñón de Ifach. *Calp, arqueología y museo: ciclo Museos Municipales en el MARQ*. Alicante: Museo Arqueológico de Alicante, 2009, p. 100-117.
- ADAM, Jean-Pierre. *La construcción romana materiales y técnicas*. León: Editorial de los Oficios, 1996. ISBN 84-87469-95-7.
- ÁLVAREZ CLAVIJO, Pedro (coord.). *Libia la mirada de la Venus: centenario del descubrimiento de la Venus de Herramélluri 1905-2005*. Logroño: Instituto de Estudios Riojanos, 2006. ISBN 84-95747-44-8.
- ÁLVAREZ PÉREZ, Aureli y MAYER I OLIVÉ, Marc. Aproximació als materials lapidis decoratius presents al jaciment de Can Modolell (Cabrera de Mar, Maresme): estudi volumètric i comparatiu. En MAYER I OLIVÉ, Marc; NOLLA BRUFAU, José María; PARDO PASTOR, J. (eds.). *De les estructures indígenes a l'organització provincial romana de la Hispània Citerior: homenatge a Josep Estrada i Garriga*. Barcelona: Institut d'Estudis Catalans, 1998, p. 43-50. .
- AMBROGI, Annarena. *Vasche di età romana in marmi Bianchi e colorati*. Roma: Lerma Di Bretschneider, 1995.
- ANDRÉS HURTADO, Gloria. Seguimientos arqueológicos en varios puntos del casco antiguo de la ciudad de Calahorra. En *Estrato*, 1998, n. 9, p. 35-44.
- ANIMALIA *inter emertitenses*. Mérida: Museo Nacional de Arte Romano de Mérida, 2019. NIPO 822-19-037-8.
- ANTOÑANZAS SUBERO, María Asunción. La Chimenaea: necrópolis y conjunto termal. En *Iberia*, 2001, n. 4, p. 163-173.
- ARIÑO GIL, Enrique. *Centuraciones romanas en el valle medio del Ebro, provincia de La Rioja*. Logroño: Instituto de Estudios Riojanos, 1988. ISBN 84-00-06403-8.
- ARIZA, Mariluz. La fuente del *caldarium* de las termas aparece en su lugar original. *Diario Córdoba*, 17 abril 2017.
- ARQUA, *Museo Nacional de Arqueología Subacuática: catálogo*. Madrid: Subdirección General de Publicaciones, Información y Documentación, 2008. ISBN 978-84-8181-399-9.
- BALLESTER TORMO, Isidro. Las pequeñas manos de mortero ibéricas en tierras valencianas. En *Archivo de Prehistoria Levantina*, 1946, vol. II, p. 241-255.
- BELTRÁN FORTÉS, J. Ajuares funerarios en el FARM. En *Fondo arqueológico Ricardo Marshall Monzón*. Sevilla: Junta de Andalucía, 2014, p. 177-186.
- BERNAL CASASOLA, Darío *et al.* Las termas y el Suburbium marítimo de Baelo Claudia: avance de un reciente descubrimiento. En *Onoba*, 2013, n. 1, p. 115-152.

95. ADAM, J. P. *La construcción romana materiales y técnicas*, p. 75.

96. ÁLVAREZ CLAVIJO, P. *Libia la mirada de la Venus*, p. 150-151, fot. 24 y 25.

- BERROCAL-RANGE, Luis; BARRERA ANTÓN, José Luis de la; CASO AMADOR, Rafael. *Nertobriga Concordia Ivlia. De oppidum céltico a municipium romano. Excavaciones sistemáticas 1987-2011*. Alicante: Universidad de Alicante, 2017. ISBN 978-84-9717-548-7.
- BERTRAMDI, Isabelle; TENDRON, Graciella. Mortiers en pierre de l'Aquitaine romaine: matériaux, contextes, usages. En RIVET, Lucien (ed.). *Actes du Congrès de Poitiers*. Marsella: SFECAG, 2012, p. 389-394.
- BONET, Helena et al. *El poblado ibérico del Puntal del Llops (El Colmenar), (Olocau-Valencia)*. Valencia: Diputación Provincial, 1981. ISBN 84-500-4879-6.
- CAFFINI, Andrea. Mortai lapidei nella Cisalpina romana: nuovi esemplari. En LANX: rivista della Scuola di Specializzazione in Archeologia dell'Università degli Studi di Milano, 2010, n. 5, p. 166-194.
- CAÑADA SAURAS, Javier. Restos arqueológicos y numismáticos en la colección Gutiérrez Achútegui de Calahorra. En *Miscelánea de Arqueología Riojana*. Logroño: Instituto de Estudios Riojanos, 1973, p. 147-161.
- CANCELA RAMÍREZ DE ARELLANO, María Luisa; MARTÍN-BUENO, Manuel. Los julio-claudios en Bilbilis. En NOGUERA CELDRÁN, José Miguel; CONDE GUERRI, Elena (eds.). *Escultura romana en Hispania V*. Murcia: Tabularium, 2008, p. 235-245.
- CAZES, Daniel. La reciente remodelación del Museo Saint-Raymond, Musée des Antiquités de Toulouse y su papel en el conocimiento del mundo antiguo. En IGLESIAS GIL, José Manuel (coord.). *Actas de los XI cursos monográficos de patrimonio histórico*. Ayuntamiento de Reinosa, Universidad de Cantabria, 2001, p. 35-51.
- CINCA MARTÍNEZ, José Luis. Las cloacas romanas de Calahorra. En *XVII Congreso Nacional de Arqueología*, Logroño 1983. Zaragoza: Universidad, 1985, p. 797-804.
- CINCA MARTÍNEZ, José Luis. Un nuevo hallazgo arqueológico en Calahorra. En *Miscelánea Arqueología de Calahorra*. Calahorra: Amigos de la Historia, 1991, p. 205-236.
- CINCA MARTÍNEZ, José Luis. Elementos de alfar en el casco urbano de Calahorra ¿un nuevo taller de producción de cerámica romana?. En *Iberia*, 2000, n. 3, p. 319-332.
- CINCA MARTÍNEZ, José Luis. Urbanismo y obras públicas en el Alto Imperio. En CINCA MARTÍNEZ, José Luis y GONZÁLEZ SOTA, Rosa. (eds.). *Historia de Calahorra*. Calahorra: Amigos de la Historia de Calahorra, 2011, p. 78-92. ISBN 978-84-939155-0-6
- CINCA MARTÍNEZ, José Luis. La presa romana de la Degollada (Calahorra, La Rioja). En *Kalakoirkós* 2012, n. 17, p. 331-353.
- CINCA MARTÍNEZ, José Luis. *Calagurris*, Calahorra (Logroño). En ESCUDERO Francisco y GALVE, M.ª Pilar. *Las cloacas de Caesaraugusta y elementos de urbanismo y topografía de la ciudad antigua*. Zaragoza: Institución Fernando el Católico, 2013, p. 368-369.
- CISNEROS CUNCHILLOS, Miguel. El empleo privado del mármol en el valle del Ebro: La colonia Victrix Iulia Lepida Celsa. En *Caesaraugusta*, 1998, n. 74,, p. 13-36.
- CISNEROS CUNCHILLOS, Miguel. El uso del mármol en el valle del Ebro. En GARCÍA ENTERO, Virginia. (coord.). *El marmor en Hispania: explotación, uso y difusión en época romana*. Madrid: UNED, 2013, p. .115-134.
- CISNEROS CUNCHILLOS, Miguel; MARTÍN-BUENO, M. El programa decorativo marmóreo del Municipium Augusta Bilbilis. En VAQUERIZO GIL, Desiderio; MURILLO REDONDO, Juan Francisco (eds). *El concepto de lo provincial en el mundo antiguo. Homenaje a la profesora Pilar León Alonso*. Córdoba: Universidad de Córdoba, 2006, p. 485-510.
- CUADRA RUBIO, Rocío. El mobiliario doméstico en mármol de la Hispania romana y la importancia de Pompeya para su comprensión. En CALDERÓN SÁNCHEZ, Macarena; ESPAÑA CHAMORRO, Sergio y MONTOYA GONZÁLEZ, Rubén (eds.). *Estudios arqueológicos del área Vesubiana I*. British Archaeological Reports (BAR), 2015, p. 113-121.
- DIGELMANN, Patrick. La dépôt de marble du parking Pasteur. Elements de decoration trouvés dans une domus d' Aix-en-Provence (Bouches-du-Rhône). En *Revue Archeologique de Narbonaise*, 2003, t. 38, p. 231-244.
- DOLLFUS, Marc-Adrien. Le potier Geminus et les vases à debersoir à tête de lion. En *Revue d'archéologie du Centre de France*, 1964, p. 357-365.

- GARCÍA CANO, José Miguel. *Cerámicas griegas de la Región de Murcia*. Editora Regional de Murcia, Murcia, 1982.
- GARCÍA ENTERO, Virginia. *Los balnea domésticos –ámbito rural y urbano– en la Hispania romana*. Madrid: Ministerio de Educación y Ciencia, CSIC, 2006. ISBN 978-84-00-08431-8.
- GARCÍA ENTERO, Virginia; GUTIÉRREZ GARCÍA-MORENO, Anna y ZARCO MARTÍNEZ, Eva. Las canteras de calizas y conglomerado de Espejón (Soria): Evidencias arqueológicas y la documentación escrita. En GUTIÉRREZ GARCÍA-MORENO, Anna; ROUILLARD, Pierre (coord.). *Lapidum natura restat: canteras antiguas de la península ibérica en su contexto (cronología, técnicas y organización de la explotación) = carrières antiques de la péninsule Ibérique dans leur contexte (chronologie, techniques et organisation de l'exploitation)*. Tarragona: Institut Català d'Arqueologia Classica, 2018, p. 185-197.
- GUTIÉRREZ ACHÚTEGUI, Pedro. *Calagurris Ivlia Nassica*: estudio de investigación de objetos arqueológicos encontrados en la ciudad de Calahorra y emplazamiento topográfico de los mismos en tiempos remotos. En *Berceo* 1948, n. 7, p. 189-210.
- GUTIÉRREZ ACHÚTEGUI, Pedro. Historia de la muy noble, antigua y leal ciudad de Calahorra. En *Berceo* 1955, n. 37, p. 451-476.
- GUTIÉRREZ ACHÚTEGUI, Pedro. *Calahorra*. Calahorra: Ayuntamiento de Calahorra 1969, 59 p. D.L: M-25610-1969.
- GUTIÉRREZ ACHÚTEGUI, Pedro. *Historia de la muy noble, antigua y leal ciudad de Calahorra*. Calahorra: Amigos de la Historia de Calahorra. 1981. ISBN 84-7359-128-3.
- GUTIÉRREZ GARCÍA-MORENO, Anna; RODÁ DE LLANZA, Isabel. El mármol de Luni-Carrara en la fachada mediterránea de Hispania. En KEAY, Simon. (ed.). *Rome, Portus and the Mediterranean. Arcaheological Monographs of the Bristish School at Rome* 21. London: 2012, p. 293-312.
- HERAS MORA, Francisco Javier; PEÑA JURADO, Antonio. Un taller de reciclado de mármol en Mérida. Su valoración histórica a través de los residuos de talla. En NOGALES, Trinidad y RODÁ DE LLANZA, Isabel. (ed.). *Roma y las provincias: modelo y difusión*. Roma: L'Erma di Bretschneider, 2011, v. 2, p. 1047-1052.
- HERNÁNDEZ PRIETO, M.ª Ángeles. Objetos metálicos de época romana aparecidos en Calahorra. En Simposio de Historia de Calahorra (1º. 1982). *Calahorra: bimilenario de su fundación*. Madrid: Ministerio de Cultura, 1984, p. 161-172.
- KÖPPEL, Eva M.ª y RODÁ DE LLANZA, Isabel. Esculturas decorativas de los ámbitos público y privado de la zona noreste del *Conventus Tarraconensis*. En Actas de la *II Reunión sobre escultura romana en Hispania*. Tarragona: Museu Nacional Arqueològic de Tarragona, 1996, p. 135-141.
- KÖPPEL, Eva M.ª y RODÁ DE LLANZA, Isabel. La escultura de las *villae* de la zona del noreste hispánico: los ejemplos de Tarragona y Tossa de Mar. En FERNÁNDEZ OCHOA, Carmen; GARCÍA-ENTERO, Virginia; GIL SANDINO, Fernando. (eds.). *Las "villae" tardorromanas en el occidente del Imperio: arquitectura y función*. Coloquio Internacional de Arqueología en Gijón. Gijón: Trea, 2008, p. 99-131.
- LASHERAS CORRUCHAGA, José Antonio. Restos musivos romanos en Calahorra. En *Simposio de Historia de Calahorra* (1º. 1984). *Calahorra: bimilenario de su fundación: actas del I Symposium de Historia de Calahorra*. Madrid: Ministerio de Cultura, 1984, p. 121-128.
- LÓPEZ DE LA ORDEN, M.ª Dolores; ZAMBRANO, Luis Carlos; GARCÍA ALONSO, Eduardo. Guttus del Museo de Cádiz procedente de la necrópolis fenicio-púnica. En *Albahri*, 2015, n. 1, p. 43-61.
- LÓPEZ RODRÍGUEZ, José Ramón. Itálica, cien años de descubrimientos 1912-2012. En *Itálica Revista de Arqueología clásica de Andalucía*, 2012, n. 2, p. 57-73.
- LOZA AZUAGA, M.ª Luisa. La escultura de las fuentes de Hispania: algunos ejemplos de la Bética. En *Actas de la I Reunión sobre Escultura Romana en Hispania*. Madrid: Ministerio de Cultura, 1993, p. 97-110.
- LUEZAS PASCUAL, Rosa Aurora. Arqueología urbana en Calahorra. En *Estrato. Revista riojana de arqueología*, 1998, n. 9, p. 24-34.
- LUEZAS PASCUAL, Rosa Aurora. Termas romanas en el municipium Calagurris Ivlia (Calahorra, La Rioja). En *Termas romanas en el occidente del Imperio. II Coloquio Internacional de Arqueología en Gijón*. Gijón: Ayuntamiento, 2000, p. 185-192.
- LUEZAS PASCUAL, Rosa Aurora. Sondeos arqueológicos en el solar de la Avenida de la Estación nº 7 de Calahorra. En *Estrato*, 2001, n. 13, p. 52-54.

- LUEZAS PASCUAL, Rosa Aurora. Manifestaciones artísticas. En CINCA, José Luis; GONZÁLEZ SOTA, Rosa (coords.). *Historia de Calahorra*. Amigos de la Historia de Calahorra, 2011, p.115-130.
- LUEZAS PASCUAL, Rosa Aurora; ANDRÉS HURTADO, Gloria. Obras hidráulicas en el municipium Calagurris Iulia (Calahorra). En *Estrato*, 1999, n. 10, p. 28-37.
- LUEZAS PASCUAL, Rosa Aurora; GIL ZUBILLAGA, Luis. Mosaicos romanos en Calahorra. En *Belezos*, 2013, n. 22, p. 10-15.
- MARTÍN-BUENO, Manuel Antonio; CANCELA RAMÍREZ DE ARELLANO, M^a. Luisa. Arqueología clásica de Calahorra y su entorno. En: Simposio de Historia de Calahorra (1^o. 1984). *Calahorra: bimilenario de su fundación: actas del I Symposium de Historia de Calahorra*. Madrid: Ministerio de Cultura, 1984, p. 77-91.
- MARTÍN-BUENO, Manuel Antonio y SÁENZ PRECIADO, Juan Carlos. Los programas arquitectónicos de época julio-claudia de Bilbilis. En RAMALLO ASENSIO, Sebastián (coord.). *La decoración arquitectónica en las ciudades romanas de occidente*. Actas del Congreso Internacional celebrado en Cartagena entre los días 8 y 10 de octubre de 2003. Murcia: Universidad, 2004, p. 257-273.
- MOLINA MAS, Francisco A. Redescubriendo la Villa Romana de La Agualeja (Monforte del Cid, Alicante) 20 años después. En *Marq, arqueología y museos*, 2015, n. 6, p. 89-115.
- MORILLO CERDÁN, Ángel; SALIDO DOMÍNGUEZ, Javier. Labrum romano procedente de las termas del campamento romano de la Legio VII Gemina en León. En *Zephyrus*, 2010, n. 65, p. 167-178.
- MORILLO CERDÁN, Ángel; SALIDO DOMÍNGUEZ, Javier. Labra de época romana en Hispania. En *Archivo Español de Arqueología*, 2011, n. 84, p. 153-178.
- MURCIANO CALLES, José María; SABIO GONZÁLEZ, Rafael; SOLER HUERTAS, Begoña. Mobiliario marmóreo en Augusta Emerita. Comercio y funcionalidad. En ÁLVAREZ, José M^a.; NOGALES, Trinidad y RODÀ DE LLANZA, Isabel. (ed.). *Actas XVIII Congreso Internacional de Arqueología Clásica. Centro y periferia en el mundo clásico*. Mérida: Museo Nacional de Arte Romano, 2014, p. 1315-1318.
- NÁJERA SAIN-HONORÉ, Sonia. Reconstrucción de una columna romana perteneciente a los fondos del Museo de La Rioja. En *Akobe: restauración y conservación de bienes culturales*, 2002, n. 2, p. 42-43.
- NAVAS GUERRERO, Elena; ROMAN PUNZON, Julio M.; GARCIA, Marcos; GUTIERREZ, Mario; MORGADO, A. Vida cotidiana a través de la cultura material y los restos arqueológicos de una villa romana de Granada. En *Antiquitas*, 2017, n. 29, p. 109-124.
- NOGUERA CELDRÁN, José Manuel; FERNÁNDEZ, Alicia; MADRID BALANZA, M^a. José. Nuevas pinturas murales en Cartago Nova: los ciclos de las termas del foro y del edificio del atrio. En *Arx Hasdrubalis: la ciudad reencontrada: arqueología del Cerro del Molinete, Cartagena*. Madrid: Museo Arqueológico Regional, 2011, p. 185-207.
- NOGUERA CELDRÁN, José Manuel; MADRID BALANZA, M^a. José. (ed.). *Arx Hasdrubalis. La ciudad reencontrada. Arqueología en el Cerro del Molinete, Cartagena*. Madrid: Museo Arqueológico Regional, 2011. ISBN 978-84-7564-523-0.
- NOTET, Jean-Claude. *La production de sigillée et de céramique fine gallo-romaine de Gueugnon (Saône-et-Loire)*. Dijon: "Revue archéologique de l'Est"; Montceau-les-Mines : la Physiophile, 2012.
- OLCINA DOMENECH, Manuel. (ed.). *Lucentum (Tossal de Manises, Alicante), Arqueología e Historia*. Alicante: Museo Arqueológico de Alicante, 2009. ISBN 978-84-969079-47-5.
- OTTATI, Adalberto; VINCI, M. Serena. Alcune considerazioni su una produzione di mortai a Tarragona in epoca romana. En *Zephyrus*, 2006, n. LXXVIII, pp. 151-162.
- PEÑA JURADO, Antonio; RODERO PÉREZ, Santiago. Un conjunto de esculturas de pequeño formato procedentes de Itálica (Santiponce, Sevilla). En *Romula*, 2004, n. 3, p. 63-102.
- PORRES CASTILLO, Fernando; ÁNGULO SÁENZ, Teresa. Intervención arqueológica realizada en el solar sito en Avda. de la Estación 5 de la Calahorra. En *Kalakorikos* 2009, n. 14, p. 127-158.
- POVEDA NAVARRO, Antonio; NAVARRO SUÁREZ, F. J. *Ocio y placer en Pompeya*. Murcia: Consejería de Educación y Cultura, Dirección General de Cultura, 2007. ISBN 84-606-4212-1.

- RODÁ DE LLANZA, Isabel. El mármol como soporte privilegiado en los programas ornamentales de época imperial. En RAMALLO ASENCIO, Sebastián F. (coord.). *La decoración arquitectónica de las ciudades romanas de occidente*. Murcia: Universidad, 2004, p. 405-420.
- RODRÍGUEZ MARTÍNEZ, Pilar. Excavación de urgencia en el solar conocido como la casa del oculista” (Calahorra). En *Estrato*, 1991, n. 3, p. 54-55.
- RUÍZ BUENO, Manuel. La desaparición de los conjuntos monumentales de la Córdoba romana. En *Boletín de la Real Academia de Córdoba de Ciencias, Bellas Letras y Nobles Artes*, 2019, n. 168, p. 131-157.
- SÁENZ PRECIADO, Juan Carlos. Reutilización de elementos arquitectónicos romanos en Calatayud: una visión arqueológica. En *Cuarta provincia*, 2018, n. 1, p. 10-52.
- SÁNCHEZ SÁNCHEZ, M^a. Ángeles. Mortero romano. Sala 22. Junio 2005. *Pieza del mes. Ciclo 2005. Ajuar de cocina y ajuar de mesa. La alimentación*. Madrid: Museo Arqueológico Nacional, 2005.
- SARABIA BAUTISTA, Julia. *La villa de Balazote (Albacete). Un ejemplo de la vida en la campiña entre el Alto y Bajo Imperio romano*. San Vicente del Raspeig: Publicaciones de la Universidad de Alicante, 2012. ISBN 978-84-9717-234-9.
- SANZ PASTOR, Consuelo. *Museos y colecciones de España*. Dirección General de Bellas Artes. Madrid: Ministerio de Educación y Ciencia, 1969.
- SOLANO ANTOÑAMZAS, Carmelo. *Aclaraciones a la Historia de Calahorra*. Salamanca: 1960.
- SOLER HUERTAS, Begoña. Algunas consideraciones sobre el empleo privado del mármol en Carthago Nova. En *Mastia*, 2003, n. 2, p. 149-187.
- SOLER HUERTAS, Begoña. Mobiliario marmóreo de época romana en Carthago Nova. Producción, comercio y funcionalidad. En *Mastia*, 2010, n. 9, p. 221-250.
- TIRADO MARTÍNEZ, José Antonio. Arqueología urbana en Calahorra: el mosaico romano de la calle la Enramada. En *Estrato*, 1996, n. 7, p. 32-38.
- TIRADO MARTÍNEZ, José Antonio. *El yacimiento del solar Torres: niveles de ocupación prerromana y romana*. Calahorra: Amigos de la Historia de Calahorra, 2000. ISBN 84-921459-8-6.
- VALORIA ESCALONA, Miguel Ángel. Calahorra arqueológica. En *Miscelánea de arqueología riojana*, 1973, p. 139-145.
- VAQUERIZO GIL, Desiderio. La decoración escultórica de la villa romana de “El Ruedo” (Almedinilla, Córdoba). En *Anales de arqueología cordobesa*, 1990, n. 1, p. 125-154.