

# LA FIL·LOXERA A CONSTANTÍ I, EN GENERAL, AL CAMP DE TARRAGONA

*Josep M. Franquès i Gil  
Ignasi Garreta i Rufas*

## INTRODUCCIÓ

Probablement, parlar de la fil·loxera és parlar de la més gran de les epidèmies agrícoles que ha sofert Catalunya des del segle XIX. Principalment perquè la fil·loxera, durant el segle passat, el principal canal del principal vi de exportació es concebia amb una epoca de veritable prosperitat vinícola. Els estralls de la fil·loxera van significar la ruïna de molts pobles.

Des de la dècada del segle XIX, i fins a uns anys enrere, i d'alguns sectors de la producció agrícola, el món rural català va viure una gran crisi econòmica. Aquesta situació va contribuir a la disminució en gran manera de la producció vitícola catalana durant temps que la producció mundial dels productes agroalimentaris es desenvolupava amb una gran rapidesa. Diversos factors, socials i genètics, s'integraren i van contribuir a la crisi i a la gran complexitat. La producció total, que grà-

## CONCEPTE

Segons la Gran Enciclopèdia Catalana, es coneix amb el nom de fil·loxera un insecte de l'ordre dels homòpters que parassita en massa els ceps, dels quals suciona la saba fins que en provoca la mort. Presenta un cicle biològic complex, tal com és propi dels afídids, que comporta fases radicícules i gal·lícules, de femelles àpteres que es reproduïxen partenogenèticament, i d'individus mascles i femelles, alats o no, que es reproduïxen sexualment. Els efectes de la fil·loxera són diferents sobre els ceps americans i sobre els europeus. Els primers no en són gaire afectats, però en els segons els ous de l'hivern donen lloc a un pugó, que habita al damunt de les arrels petites, i el cep es debilita i a l'últim mor. L'atac de la fil·loxera es manifesta a rodals, que destaquen enmig del cor verd de la vinya; la mort dels ceps comença pel centre del rodal. Per a lluitar contra la fil·loxera hom emprà porta empelts americans, resistents a l'atac.

## INTRODUCCIÓ

Probablement, parlar de la fil·loxera és parlar de la més gran de les commocions agrícoles que ha sofert Catalunya des del segle XIV. Primerament, perquè la vinya era, durant el segle passat, el principal conreu del principat i, en segon, perquè va coincidir amb una època de veritable prosperitat vinícola. Els estralls de la plaga van significar la ruïna de molts pobles.

Des de la darrerria del segle XIX, llevat d'uns breus intervals i d'alguns sectors de la producció agrícola, el món rural català va sofrir una greu crisi econòmica. Aquesta situació era conseqüència de les condicions en què hom duia la producció agrícola catalana en un temps que la circulació i venda dels productes agropecuaris havien assolit un mercat d'àmbit mundial. Diverses causes, locals i generals, s'interferien i es barrejaven donant a la crisi una gran complexitat. La pressió fiscal, que gra-

vava desmesuradament la riquesa territorial o l'entrada dels productes a les ciutats consumidores; la política aranzelària que, en permetre l'entrada massiva de productes agrícoles estrangers, afavoria poc l'exportació dels del país; el predomini artificial i, molt sovint, abusi del comerç sobre les condicions naturals de la competència; els fraus, que en forma d'adulteració d'alguns articles –com el vi– restringien enormement el consum; les tècniques de producció, endarrerides en bona part de les comarques i en els productes més bàsics, com els cereals, impotents davant la competència estrangera; la descapitalització de les explotacions agrícoles, motivada per la mateixa crisi i per la manca d'institucions de crèdit agrícola; l'absentisme dels propietaris i la conversió de la terra en simple objecte de renda; la persistència d'unes relacions de producció –expressades en els contractes de masoveria i parceria, amb totes llurs variants, que sota una aparença de justícia distributiva i d'associacionisme entre el capital i el treball, constituïen, si més no, un obstacle per al sorgiment d'un autèntic empresariat agrícola: heus ací els factors més decisius d'aquella crisi i els obstacles més greus per a intentar pal·liar-la.

Tots aquests factors van convergir a crear una situació en què els agricultors havien de vendre llurs principals productes a un preu inferior al preu de cost, la qual cosa significava, per al capital-terra, l'obtenció d'una renda baixa i, per a les forces de treball, l'autoreproducció limitada a uns nivells d'estricta subsistència. Aquestes condicions adverses van afectar gairebé totes les produccions agrícoles i, per tant, la gairebé totalitat del territori català. I a l'hora de valorar la incidència de la crisi agrícola sobre la societat de l'època, cal recordar que, malgrat l'esforç industrial de Catalunya, tres quartes parts de la seva població tenien interessos directes o indirectes en la producció del camp.

La més intensa de les crisis agrícoles i la més important pels interessos afectats –terra, capital i homes– va ésser la crisi vitivinícola, produïda per l'insecte de la fil·loxera, que cal examinar detingudament.

Tot i que hi ha altres antecedents de la presència d'aquest insecte a Europa, podem afirmar que la veritable plaga es va iniciar l'any 1863 a Anglaterra, quan mister Lalimon de Bordeus, preocupat per la idea d'aclimatar ceps immunes a l'oïdium, havia fet venir dels EE.UU. unes plantes que va fer arrelar a la seva finca. L'expandiment de la plaga a França va ser aterridora, ja que, com hem dit, un insecte femella pot posar en cinc mesos més de cinc milions d'ous.

La fil·loxera fou una enfermetat que no sols matà la planta sinó que atacà de forma semblant els nous ceps que es plantaven. Va produir una catàstrofe de grans proporcions i de res no va valer ni el cordó sanitari que es va intentar de posar a la frontera amb França, ni els reglaments governamentals que establien la destrucció dels fons d'infecció, ni els tractaments de la vinya amb sulfur de carboni o amb sulfocarbonats alcalins. La negligència d'alguns funcionaris i l'egoisme individualista d'alguns propietaris reduïren la minsa eficàcia d'aquestes mesures.

Les noves referents a la fil·loxera foren molt contradictòries; primerament, es creia que les vinyes ben cultivades no sofrien els seus efectes i que el clima càlid i sec feia immunes els ceps. També se suposava, equivocadament, que l'insecte no podia travessar el Roine, però la realitat va ésser que, l'any 1879, tota Europa va patir la plaga.

Dins dels primers remeis utilitzats per combatre la plaga, caldria fer una divisió en quatre grups:

a) El primer estava basat en aplicacions químiques. El nombre de substàncies preconitzades fou extraordinari i la majoria de ceps tractats amb tals productes morien, perquè la medicina acabava amb la malaltia però també amb el malalt. Eren mètodes emprats principalment pels suïssos i els principals productes utilitzats foren el sulfur de carboni i la neolina, tot i que només produïen bons resultats a l'estiu.

b) El segon grup de remeis era defensat pels anomenats «americanistes»; es duia a terme a base d'empeltar ceps americans, més resistents, però el procediment exigia la substitució de les vinyes velles i el nombre de sarments ofertats com a resistents, en la pràctica, resultaven no ésser-ho en l'aclimatació.

c) Un tercer grup creia suficient el fet de femar a altes dosis el cep per tal d'enfortir la planta.

d) El quart remei, i potser el procediment més enèrgic, exigia de nivellar previamente el terreny i cobrir-lo d'aigua adobada durant quaranta dies, amb l'esperança que el pes del líquid desallotjaria l'aire existent a l'entorn de les fil·loxeres situades en les arrels del cep, i l'insecte moriria per asfíxia. Aquest sistema requeria poder eixugar ràpidament les vinyes per mitjà de comportes. Com es pot deduir, aquest procediment era inaplicable a la immensa majoria de les vinyes per causa de les pendents i per l'alt cost que suposava.

Altres mètodes tan variats com ineficaços consistien en la submersió en sorra de mar, o bé la plantació de tabac, valeriana o cànem entre els ceps. També resulten curioses certes proves, com la que va fer la casa «Siemens» mitjançant l'electricitat entre les arrels, o la que consistia en rodejar el cep amb alls.

Econòmicament, a Europa, els preus de la verema i del vi pujaven dia darrera dia, mentre que fins l'any 1879 Catalunya es beneficiava de la situació del país veí, ja que els comissionistes francesos recorrien les nostres comarques vinícoles i, sense posar esment ni en preus, ni en classes, compraven i s'enduien tot el vi que trobaven. Hi pot haver algú que gosés de proposar als nostres pagesos que arrenquesin els seus ceps per replantar-los amb peus americans, i esperar després unes anyades sense produir? Era natural d'aprofitar-se dels preus alts i calia per tots els mitjans possibles mirar de conservar els ceps vells.

Seguint la cronologia establerta pel doctor Girona i Trius, cal dir que el primer crit d'alerta sobre la fil·loxera a la península el va donar l'Institut Agrícola Català de Sant Isidre, pel desembre del 1867, en referir-se a la nova malaltia de la vinya observada al terme municipal de Caforte (Narbona). La nota indicava que una comissió havia examinat els efectes de la plaga i els havia considerat tan greus, que va acordar de tornar-ho a fer amb major nombre de membres i sobre el terreny, vuit dies més tard, per tal de considerar el progrés del mal en un espai de temps tan curt. El redactor afirmava que la fil·loxera era una plaga molt pitjor que l'oïdium, doncs aquest només originava la pèrdua de les collites mentre que de la fil·loxera deia: «*Ataca las vides, no para ponerlas en estado de morbilidad pasajera que puede fácilmente combatirse, sino para corroerlas y matarlas en breve tiempo*». La nota citava casos concrets de vinyes extingides.

Per la seva part, la Universitat de Montpeller fixava els límits de la invasió a Provença, assegurant que no podia traspasar el Roine. Així mateix, indicava que les vinyes ben cultivades es feien escàpoles de l'insecte.

La revista de l'Institut Agrícola, el 1869, publicava una nota poc consoladora, en



la qual feia saber que, al districte d'Orange, una tercera part dels ceps eren contaminats i que el mal acabava de començar.

Al 1871 es fixa la plaga a la riba esquerra del Roine i, a partir d'aquesta data, les autoritats espanyoles es pregunten si la plaga pot travessar les muntanyes del Pirineu. El clima d'angoixa féu que moltes comarques creguessin que les seves vinyes estaven afectades pel temut insecte, fruit de què els símptomes d'altres malures eren confosos amb els de la fil·loxera, de la qual sols se'n posseïa una referència molt vaga.

Joan Miret, advocat en exercici i propietari vitícola de Tarragona, el qual s'havia ocupat de la fil·loxera des de l'any 1869, havia manifestat a la junta directiva de l'Institut Agrícola el propòsit de fer, pel seu exclusiu compte, un viatge a les regions delmades per aquell insecte a fi d'estudiar-lo de prop i adquirir uns coneixements suficients per a informar sobre les possibilitats de combatre'l. A l'arribada a França, va visitar les comarques fil·loxerades i va entrevistar-se amb els principals biòlegs i botànics i adquirí experiències sobre el flagell. A la tornada va donar diverses conferències. La primera es va celebrar el diumenge 21 de novembre de 1877 i l'orador va dividir el seu estudi en tres parts:

- Origen de l'insecte i els seus estralls a Europa.
- Suposats remeis que havien estats assajats per tal d'extingir-lo.
- El deure que tenia Espanya de preservar-se de la plaga.

Com a solució a la plaga, va indicar que tenia un projecte que havia consultat a homes de ciència de Bordeus i París i que la majoria havien reconegut.

Es creia que el terrible insecte no podia saltar els Pirineus per la zona més alta desproveïda de vinya, però que li seria fàcil de fer-ho per la part de contacte entre l'Empordà i el Rosselló, on els ceps de l'un i l'altre vessant gairebé es toquen. Tenint en compte que l'insecte alat no vola enllà de 20 quilòmetres, proposava l'establiment d'una zona de defensa de 30 quilòmetres de llarg per 25 d'amplada a la part llevantina dels Pirineus, dins la qual havia d'ésser destruït tot rastre de vegetació vitica. Naturalment, aquestes i altres mesures van constituir un cop de martell damunt la testa de molts pagesos satisfets amb els preus alts a què es cotitzava el vi, mercès a l'extraordinària demanda francesa.

El dictamen redactat per Miret, que va obtenir un vot de gràcia pel seu treball, es divideix en cinc parts:

- a) Gravetat del mal que es tracta d'evitar. Legitimitat de les mesures extremes.
- b) Objectiu i raó de les que es proposen.
- c) Acció del I.A.C.S.I. (Institut Agrícola Català).
- d) Mesures que han d'ésser dictades per l'Administració Pública.
- e) Mesures de caràcter legislatiu que s'estimin convenientes.

Però aquest dictamen va fracassar a les Corts, tot i que aquesta negativa tingué importants conseqüències. En primer lloc, havia despertat una part de la consciència del país davant el perill que amenaçava les vinyes i, en segon lloc, provocà la convocatòria del Congrés Antifil·loxera, a celebrar a Madrid.

En aquest congrés, entre d'altres punts, es va aprovar com a el millor sistema per poder combatre la plaga el sulfur de carboni i, el 16 de març 1878, les idees de Joan Miret van quedar acceptades parcialment, fruit de la protesta de la Comissió Gironina, la qual no acceptava l'establiment de la zona d'incomunicació i l'arrencaament dels ceps que comportava.

Els resultats del Congrés van significar l'aprovació d'una llei (el 30 de juliol i amb gran polèmica) que establia una sèrie de mesures com, per exemple, la prohibició d'entrada de sarments, peus i arrels de cep estrangers, així com la necessitat d'una autorització per a plantar noves vinyes i l'exigència d'una certificació d'indemnitat de les plantes a utilitzar. Hom autoritzava a procedir governativament a la crema dels ceps contaminats. Així mateix, s'autoritzava l'establiment per part del govern d'una zona d'incomunicació «on estimi convenient i a les zones on consideri necessari».

El mateix 1878, Miret publicava un dens volum titulat *Estudios sobre la phylloxera vastratix*, on les seves paraules advertien públicament d'allò que ens esperava: «*Será muy difícil que nos libremos de un gran conflicto, aun más faltando condiciones fundamentales para vencer al enemigo. No se perderán todas las viñas, quizás algunas subsistan con el auxilio de costosos procedimientos, pero temo fundadamente que en la mayor parte de las comarcas vitícolas de España, los propietarios que hoy cifran su subsistencia en el precioso arbusto, atravesarán una crisis muy dolorosa, que acaso no termine en largo tiempo.*».

El 15 de maig de 1879 Joaquim d'Espona emetia un report sobre l'examen que havia realitzat a la frontera estatal. Allò que més sorprèn del report de l'enginyer gironí és el següent: «No sembla que el país es preocupi gaire de les fonamentades temences d'una propera invasió si ho jutjàvem per les nombroses plantacions de vinya que s'estan realitzant, no sols a l'Empordà, sinó també als llocs immediats de la frontera, de tal manera que, de Figueres a la Jonquera, s'observen nombroses vinyes d'immediata instal·lació».

Altres publicacions de la pre-invasió donaven a la malura que s'acostava una sensació de pànic entre la societat, que contrarrestava amb la ignorància que el nom tenia a Màlaga i a la resta de l'Estat espanyol.

L'enemic era a la porta i tothom li sabia el camí expedit. Res de positiu no s'havia fet per deturar-lo.

## **LA FIL·LOXERA A CATALUNYA**

L'extensió de la vinya a Catalunya, calculada en unes 215.000 hectàrees al començament del segle i en unes 255.000 a l'adveniment de la República, representava una tercera part de la terra conreada. Segons les dades del quinquenni 1929-34, el valor total de la producció agrícola catalana era d'uns 500 milions de pessetes, més de 150 dels quals pertocaven a la producció vínica, que era la més important en valor absolut. Geogràficament, la zona de preponderància vitícola comprenia gairebé tota la costa i una àmplia faixa pre-litoral; hi eren incloses, doncs, les comarques agrícoles més poblades de Catalunya: el Maresme, el Vallès, el Penedès i el Camp de Tarragona.

Tota aquesta riquesa i tota aquesta població van romandre, des del 1892, en un estat permanent de crisi. Si, des de l'any 1850, el vi s'havia venut sempre a preus remuneradors, quan va acabar el tractat franco-espanyol de comerç –gràcies al qual era absorbida una bona part de la producció de vi– i quan les vinyes replantades després de la fil·loxera van començar a donar un rendiment normal, es va inaugurar una

crisi que no va tenir altres interrupcions que les dels anys de la guerra europea o d'aquells en què una collita regular a Catalunya va coincidir amb una mala anyada a les restants regions vitícoles de l'Estat espanyol. Hom pot mesurar l'abast i l'agudesesa de la crisi mitjançant la diferència existent entre el preu de cost i el preu de venda del vi. Des del 1860 fins al 1935, la diferència entre el cost de producció d'una càrrega de vi i el preu de venda –segons càlculs fets al Penedès, vàlids aproximadament per a les altres comarques vitivinícoles– va ésser la que hom pot veure al quadre.

	1860-1889	1890-1917	1918-1935
Preu de venda	25,23	20,43	27,50
Preu de cost	14,00	17,00	29,00
Diferència	11,23	3,43	- 1,50

Durant el primer període –que comprèn des de l'oïdium fins a la fil·loxera– hi ha un total de quaranta anys sense cap any de crisi: va ésser l'edat d'or de la viticultura i del comerç del vi. El segon període –que comprèn l'època de les noves plantacions fins a la consolidació dels efectes de la I Guerra Mundial– abraça vint-i-vuit anys, en deu dels quals –un 36%– hom va vendre el vi a un preu inferior al preu de cost. El guany mitjà, que en el període anterior era d'11,23 pessetes la càrrega de vi, va quedar reduït a 3,43. El darrer període –que comprèn l'època d'entreguerres–, d'un total de divuit anys en va tenir onze amb preus de venda inferiors als de cost. La gravetat de la crisi no es fa palesa només en la reincidència i en la proporció d'anys diversos –61% en molts dels quals el vi no era pagat a més de dos terços del seu cost–, sinó en la disminució del marge mitjà de benefici fins a representar una pèrdua d'1,50 pessetes per càrrega de vi. La crisi vinícola, convertida en malaltia endèmica de l'agricultura catalana, va passar aleshores pels moments més greus.

A primers de juny del 1879, l'Institut Agrícola Català havia celebrat una reunió extraordinària per tractar una vegada més de la fil·loxera. Els assistents, especialment el farmacèutic de Colliure i cap efectiu de la Comissió Antifil·loxera dels Pirineus Orientals, estimaven inevitable el contagi entre les dues Catalunyes. La raó li fou donada molt més aviat que no es podia imaginar.

Precisament, un dels participants a la reunió va descobrir el primer focus de fil·loxera al seu poble el 30 de setembre; concretament a Rabós. L'alcalde de la població va posar oficialment en coneixement del governador l'existència de la infecció a la seva vila, a la qual s'hi van personar els components de la Comissió Gironina i van comprovar la famosa «taca d'oli». Diaris de l'època fan esment a aquest primer focus d'infecció; per exemple, al nostre «Diario de Tarragona», al 1880, sortia la notícia d'aquesta forma: «No es fácil olvidar la penosa impresión que en todos los ánimos causó la noticia divulgada en los primeros días de octubre, anunciando la aparición del terrible azote en los viñedos del Ampurdán. Urgente espués que se acuda con prontitud a combatir este primer foco».



El clima de sobresalt i la por van ser notes predominants d'aquells mesos; prova d'això són les paraules d'Andreu Ferran, de l'Institut Agrícola: «*Nada, absolutamente nada, tendrá que reprocharnos la conciencia por haber dejado de hacer en esta parte cuanto humanamente era posible*».

El 15 de novembre de 1879, s'aproven les bases d'una Junta de Províncies composta per tres diputats comissionats per cada una de les quatre diputacions, amb l'objecte de defensar en comunitat i recíprocament les vinyes compreses en llurs respectives províncies de les invasions i propagació de la fil-loxera. Paral·lelament, es creaven unes brigades d'exploració que dictaminaven quines vinyes haurien de ser tractades amb el sulfur de carboni i quines s'haurien de cremar. Naturalment, el fet de cremar terrenys grans de vinya suposava el desacord de molts pagesos. Prova d'això va ser l'aixecament dels pagesos de Llers i la discussió generalitzada que si la crema dels terrenys valia la pena. El Marquès de Montoliu propagà llavors el lema: «Es necessari amputar un membre per a salvar de la cangrena tot el cos». Però el clima es va escalfar de tal manera que, bé per interessos, bé per ignorància, les tesis de Joan Miret van aixecar una duríssima polèmica. Ell mateix explicava: «*La debilidad de unos, la malicia de otros y la ignorancia de los demás han provocado un conflicto gravísimo; hoy por hoy, suspendidos los trabajos, el insecto libre de nuestros ataques, se multiplica a mansalva y vuela libre en busca de nuevas plantaciones. Todo el dinero y el esfuerzo invertido de nada habrán servido en muy poco tiempo*».

Els fets de Llers i els interessos abans esmentats van cloure amb la creació a Barcelona de l'anomenat «Centro Agronómico Catalán», principal opositor a les tesis de Miret i, mentre durava aquest clima de desconcert, tota la part compresa entre els Pirineus i el riu Fluvià es considerava fil-loxerada, igualment que entre el riu Ter i el Tordera.

La invasió de l'insecte a les comarques barcelonines es pot assegurar que va ser enormement ajudada pels propis pagesos, els quals, amb l'afany de plantar vinyes, no reparaven si les redoltes que utilitzaven procedien de comarques o localitats infectades. Igualment un nou focus d'infecció va ser descobert pel sud de la península, concretament a Motril, Antequera, Màlaga i a tot el nord-est de la província de Granada, fruit de la passivitat de les institucions i dels agricultors.

Arribem a l'any 1888, any de l'Exposició Universal de Barcelona; totes les terres que envolten la ciutat tenen un aspecte desolador i tota la pompa oficial que aquesta manifestació econòmica i social va comportar queda deslluïda per la catàstrofe agrícola que pateix tot el camp. És precisament durant aquest any quan un nou focus d'infecció apareix al Vendrell; prova d'aquest fet és la notícia donada a conèixer per un corresponsal vendrellenc, de «La Renaixensa»: «Una mala notícia. Fa alguns dies té en conxocció tots el propietaris i classes pageses i no es parla d'altra cosa que de l'aparició de la fil-loxera al nostre terme i al de Santa Oliva. Son diversos els focus que s'indiquen en altres tants indrets del terme, per més que aquells que la tenen en llurs vinyes procuran amagar-ho. Hom sospita, i no sense fonament, que la societat «Foment», es la que l'ha introduïda al Vendrell, ja que al seu camp, temps enrera hi foren plantats mollons d'aquell célebre planter de Lleida...»

Una vegada el Penedès es considerés totalment infectat i vistes les poques perspectives d'aturar l'insecte, comencen a sorgir noves propostes de substitució del cultiu de la vinya. J. Martí i Thomas, des de les planes de la revista del «Centro



Agronómico Catalán», proposava que es plantessin oliveres intercalades entre els ceps fil·loxerats, a fi que, en morir la vinya, les oliveres, ja ben arrelades, la poguessin substituir. Altres, com Emili Pasqual, proposen el cultiu de l'ametller a gran escala, en els terrenys més pobres.

Mentre, la invasió avançava cap al sud i va ser a Tarragona on el Marquès de Montoliu, amb la gran influència social i política de què gaudia, mogué les autoritats des del primer moment i constituí la Comissió Provincial de lluita contra l'insecte, depenent del govern, que en una de les seves primeres intervencions deia: «*que se den las gracias a los vecinos viticultores y al ayuntamiento de Arbós que con tanta docilidad como abnegación se someten a la destrucción de sus viñas infestadas por el bien que resulta a las sanas de los demás*».

A finals del 1889 semblava que la plaga havia quedat temporalment paralitzada, però un nou focus va aparèixer quan més confiada estava la gent a la comarca de la Terra Alta, concretament a Gandesa. Així, doncs, el Priorat i la Conca de Barberà es trobaven entre dos focs i encara quedava l'esperança que la difícil orografia de totes dues terres pogués evitar el contagi, però l'avanç per tots els fronts deixava descobertes les muntanyes de Prades. El 14 de setembre de 1895, el corresponsal de «La Renaixensa» a la localitat de Vilallonga, comunicava: «s'ha descobert fa alguns dies un focus de fil·loxera en el terme de l'Albiol, a la finca anomenada Mas d'en Gibert. Fins ara es el primer punt conegut en aquesta banda del riu Francolí, on s'ha presentat aquest maleït insecte».

És interessant comentar que eren indemnes de la malura la Selva del Camp i Alcover, posades a la plana sota el peu de les eminències d'Albiol. La fil·loxera, que pel febrer era reconeguda a Reus, hauria fet un salt per damunt aquestes poblacions de la riba dreta del Francolí; prova d'aquest fet és l'escrit del 18 d'agost del 1895, provinent de Vila-rodonà: «Els pagesos estan contents pels resultats que esperen obtenir de les vinyes. Puix que, exceptuan els pocs llocs on estan abatudes per la fil·loxera, per ara els ceps exhibeixen una verdor i una fertilitat que enamora de veure'ls».

Els pagesos del Priorat pogueren il·lusionar-se poc temps amb la idea de ser preservats de l'avenç de l'insecte mortífer per l'alterós murallam orogràfic del coll d'Alforja, Puigcerver i la Teixeta. Una nota deixada al seu arxiu particular pel propietari de Porrera, Jaume Montlleó, pren avui, en rellegir-la, un aire patètic: «...no puc treure del cap la imatge dels cinc homes, drets a la costa assolellada, alçant l'esguard de les arrels dels ceps contaminats i estenent-lo vers la vall de llicorella obscura totalment graonada de vinyes ufoses. Vàrem restar glaçats...».

La situació del Priorat, que sortia d'uns anys de bones collites, va quedar econòmicament destruïda i això, afegit a la crisi que existia al sector de l'oli, va obligar a moltes famílies a emigrar. Un corresponsal de Gratallops deia: «l'invasió de les vinyes per la fil·loxera es completa, de tal manera que la collita de vi gairebé única al Priorat, ha desaparegut per uns quants anys, es a dir, fins que produeixin els ceps americans, la replantació dels quals desgraciadament es fa amb bastanta calma. L'emigració ha minvat dues cinquenes parts de la població».

Les dades recollides en aquesta comarca parlen soles: els set pobles que la componen, abans de la fil·loxera, concretament l'any 1860, produïen en conjunt 110.050 hectòlitres de vi i, el 1900, encara en el ple de la invasió però ja amb planta-

cions de ceps americans, havia devallat a 30.690, i l'any 1910 era de menys de 20.000. Aquestes dades, tretes del fascicle «La crisi del Priorat» de R. Perpinyà i Grau, ens demostren que la producció vinícola havia minvat en un 73% sobre la d'abans de la arribada de la fil·loxera.

Aquesta situació va significar socialment un canvi important en totes les viles del Priorat. De fet, es pot dir que només els vells quedaren als pobles ja que els joves i els homes i dones havien marxat cap a Reus, al Baix Llobregat i a Barcelona, a llogar-se en qualsevol feina i poder enviar una part dels seus jornals al poble, a fi que es poguessin mantenir vells i nens. Igualment foren malvenuts patrimonis antiquíssims. Hom comprava al Priorat, a preus baixíssims, hisendes que abans havien estat esplendoroses. El resultat: una pèrdua d'un 20% de la població.

A la Conca de Barberà, la fil·loxera fou descoberta pocs dies abans que al Priorat. «La Renaixensa», el 1893, deia: «el corresponsal de Montblanc informa que resulta certa la nova de la fil·loxera. Segons sembla hauria entrat pel coll de Cabra».

Una altra dada curiosa surt per l'agost de 1893, any que hom criticava els saravistes de Vimbodí que volien celebrar la festa major de la localitat: «Sembla mentida que tinguin humor quan la fil·loxera deixa sentir els seus terribles efectes i tenim tants de joves a la guerra de Cuba».

La penúria econòmica va arribar també a la Conca, on van patir les conseqüències fins i tot els ajuntaments com el de Montblanc, que es va veure obligats a suprimir l'enllumenat públic.

El senyor Lluís Vives i Poblet, en unes «Narracions històriques de la vila de Montblanc», que es mantenen inèdites, escriu: «Una tragèdia pitjor que els aiguats fou la malura agrària de la fil·loxera, que acabà amb tota la plantació de vinya del país i condemnà la nostra comarca, gairebé exclusivament vinatera, a una espantosa misèria... Es produïren nous èxodes com en el temps de les guerres i les pestes. Per apaivagar quelcom la fam, el nostre municipi cedí al veïnat les terres dels monts comunals dits «Plans de la Vila» i «Plans de Sant Joan» per tal que fossin sembrats amb la llavor del blat que se'ls facilitava. Però moltíssimes famílies marxaren cap al Pla de Llobregat cercant en la indústria el pa que l'agricultura els negava».

Per cloure aquest apartat, recordem la dita d'un vell terratinent de Barberà, que deia: »Durant deu anys, cap pagès del Priorat, ni de la Conca de Barberà va poder estrenar una camisa. Anaven apedaçant les velles i acabaven per semblar un cosit de petits pedaços. Però cap camisa de les nostres comarques no havia estat sencera, si no era abans de la fil·loxera!»

Per la seva part, les terres de l'Ebre, últim reducte no fil·loxerat, va tenir més sort, doncs a Amposta, el 1912, encara es podia informar que solament hi havia perdudes unes tres cinquenes parts del terme.

En conjunt, tot el Principat va viure uns anys de pobresa que ni els més vells recordaven. Als problemes econòmics cal afegir tota la tensió que es desenvolupava a mesura que l'insecte anava avançant. A més dels problemes de Llers abans esmentats, cal assenyalar la important revolta que va aparèixer a tota Catalunya com a conseqüència de l'oposició dels pagesos catalans a pagar les contribucions agrícoles que el govern reclamava. El pagès no podia entendre que l'Estat, que teòricament havia d'emparar-lo, li exigís el pagament íntegre dels tributs, com si encara els camps fossin en plenitud de producció. Després de molt maldar, una llei

del 21 de juny de 1885 eximia de contribució les finques replantades amb ceps resistents a la plaga.

A Falset, a darrers de juliol de l'any 1900, va tenir lloc una reunió que aplegà mig miler de pagesos amb representacions de tots els pobles del districte, amb l'objecte d'aconseguir del govern la justa rebaixa de la contribució, tal com reconeixeria la llei a les vinyes fil·loxerades. Es feren, com a conseqüència, gestions a Madrid, que van ser desateses.

Hem incorporat al present treball indicacions que anaven mostrant com, a mesura que la fil·loxera progressava vers les comarques més meridionals de Catalunya, si bé inicialment deixava en les explotacions atacades uns anys de desolació i misèria, al seu darrera aviat noves vinyes replantades li anaven en seguiment. Si poguéssim comparar el paràsit amb una mena d'onada marina, caldria convenir que al seu darrera no venia pas una altra onada que succeís la primera en l'ocupació de la mateixa superfície que aquella acabava de deixar. De forma molt teòrica, diríem que quan la plaga va arribar a la Conca de Tremp, ja la Conca de Bàrberà es trobava ben encaminada vers la substitució de la vinya morta per la novella, és a dir, per vinya americana.

## **L'AVANÇ DE LA FIL·LOXERA AL CAMP DE TARRAGONA**

Al Camp de Tarragona, la vinya durant el segle XVIII no està igualment estesa per tot el Camp. Segons Antonio Poriz, la viticultura ha pogut avançar més que res gràcies a les rompudes, però també a costa dels cereals i les oliveres i creu que la substitució d'aquests dos conreus pel de la vinya s'inicià a començaments de la centúria al litoral i quedà afermat al llarg de la primera meitat de segle. El Baix Camp és la comarca que du l'empenta inicial, però també és la primera que es para, ja que, si bé té elevats percentatges des de la meitat del segle XVIII, al cap de poc presenta indicis d'estancament. El Tarragonès, de bon començament, queda per sota seu, però sembla que continua avançant al llarg del segle. I l'Alt Camp comença amb un gran retard respecte a les altres dues comarques, però quan aquestes s'han detingut, continua progressant i a començaments del segle XIX les ha superades de bon troç. En arribar a la segona meitat del segle XIX, la vinya ha progressat per la major part de l'Alt Camp, de manera que el nucli vinater que ja al segle XVIII es perfilava a l'est del Francolí, no sols ha quedat definitivament establert, sinó que ha traspassat el Gaià i s'ha estès amb èxit per la seva esquerra.

La fil·loxera apareix l'any 1879 a Rabós, però no penetra al Camp de Tarragona fins al 1890, o sigui, que transcorren 11 anys que coincideixen amb el període d'activa exportació vínica i profitosos beneficis. L'any 1880 l'exportació a França es va quintuplicar i les demandes augmentaren més els anys 1881, 1882 i 1883. L'any 1884, al port de Tarragona s'embarcaren setmanalment de 3.000 a 4.000 bocois de vi. Mentrestant, la fil·loxera seguia el seu avenç per Catalunya, la qual cosa feia viure els pagesos amb l'ai al cor. Però l'exportació no minvava i l'any 1887 els magatzemistes de Reus milloraren les seves instal·lacions per tal d'obtenir millor vi, ja que a França volien el vi de millor qualitat. A més a més de França, que era el principal client, també se n'enviava a les colònies d'Amèrica. Fins aleshores els comerciants no s'alarmaven



per la fil·loxera, ja que creien que els ceps importats d'Amèrica portarien la solució, igual que passava a França. El 1888 les coses no van anar tan bé, però a l'any següent els magatzemistes tornaren a fer bons negocis, sobretot degut a la ruïna de la vinya de bona part de Catalunya i a la poca collita dels ceps replantats a França. El 1890, tot i que la fil·loxera estava a punt d'arribar, els exportadors de Reus encara reformaven els magatzems a fi de no perdre la condició d'ésser una de les primeres ciutats d'Espanya en l'exportació de vi. En aquells moments, existien 26 cases exportadores a Reus (segons els «Anales»), que enviaven molts bocois a Amèrica, Suècia, Noruega, Anglaterra, Dinamarca, Holanda, Bèlgica i, sobretot, a França i a Amèrica del Sud. Mentre ocorria tot això, la fil·loxera va arribar i, ajudada de vegades pel mil·liu, feia que les collites anessin disminuint.

La fil·loxera va fer la seva entrada al Camp de Tarragona just quan la demanda de vi per part de França s'havia acabat i llavors li van arribar els temps difícils. Segons Girona i Trius, la primera població del Camp de Tarragona on aparegué la plaga va ésser Salomó (Tarragonès). D'aquí s'estengué tot seguit cap a Nulles, Vilabella i Bràfim, municipis tots ells de la comarca de Valls. Poc a poc la fil·loxera s'escampà per tot el Camp fins arribar a Mont-roig i Vandellòs, a l'extrem oposat, bastants anys després. No es pot precisar amb exactitud l'any en què tot el Camp pot considerar-se envaït, però podem dir que fou a finals de la centúria.

El que sí que podem considerar segur és que la primera comarca en sofrir les conseqüències va ésser l'Alt Camp. Això queda demostrat en una publicació del Ministeri de Foment, del 1899, on se'ns donen dades de la situació de la vinya a cada província per partits judicials. Tot i que els partits no coincideixen del tot amb les comarques, les xifres que proporcionen poden ser un bon element indicatiu:

Partits judicials	Total de vinya plantada	Extensió fil·loxerada	Plantacions ceps americans
Valls	14.386 ha	7.191 ha	105 ha
Reus	16.696 ha	1.534 ha	80 ha
Tarragona	8.751 ha	2.139 ha	90 ha

Segons aquestes dades, veiem com el partit de Valls té la meitat de les seves vinyes fil·loxerades; segueix el partit de Tarragona, amb una quarta part; mentre que a Reus no arriba al 10% contaminat. La replantació és mínima i se suposa que encara està en un període experimental.

A més a més de totes les pèrdues produïdes per la fil·loxera, el poc que collien els pagesos del Camp de Tarragona era pagat a preus irrisoris. Com a exemple, posem que el millor vi de Reus que va arribar a pagar-se en el moment culminant de beneficis a 49 pessetes, al 1894 es pagava per sota de les 17.

Segons Marc Mir, l'any 1900 les vinyes del Camp de Tarragona estaven perdudes. També en una «Guia de Valls y su partido», del mateix any, es diu el mateix, si bé aquí ja s'hi capta l'afany de superar la trista situació gràcies a l'esforç i la constància



dels viticultors que van fer replantacions amb peus americans, cosa que feia preveure una prompta recuperació.

Tal i com explica Girona i Trius, els pagesos enduts per l'optimisme començaven a replantar les vinyes. Segons el mateix autor, al començament hi hagueren moltes dificultats per seleccionar els peus de vinya més adequats. Els tres que s'imposaren i que constituïren la base de la replantació foren la Riparia, la Rupestris i la Berlandieri. A l'Alt Camp, a més de la Riparia i la Rupestris, comptaven també amb la Rupestrilot.

Els «Anales de Reus» fan saber que, l'any 1898, comença la plantació de ceps americans i diuen que en els dos anys següents va progressant. Però la nota optimista correspon a l'any 1901, quan la producció millora perquè els ceps comencen a fer fruit. El 1902 la collita és qualificada de mitjana i l'altre any de bona. Els cinc anys que segueixen les colïtes són escasses, però degut a adversitats climàtiques. Finalment, al 1909 hi ha una bona collita i, de fet, s'entra ja en una normalitat agrícola amb els alts i baixos propis de tot conreu.

Hem de ressaltar la creació de l'Estació Enològica, l'any 1907, per veure la importància del vi dins l'economia de la comarca.

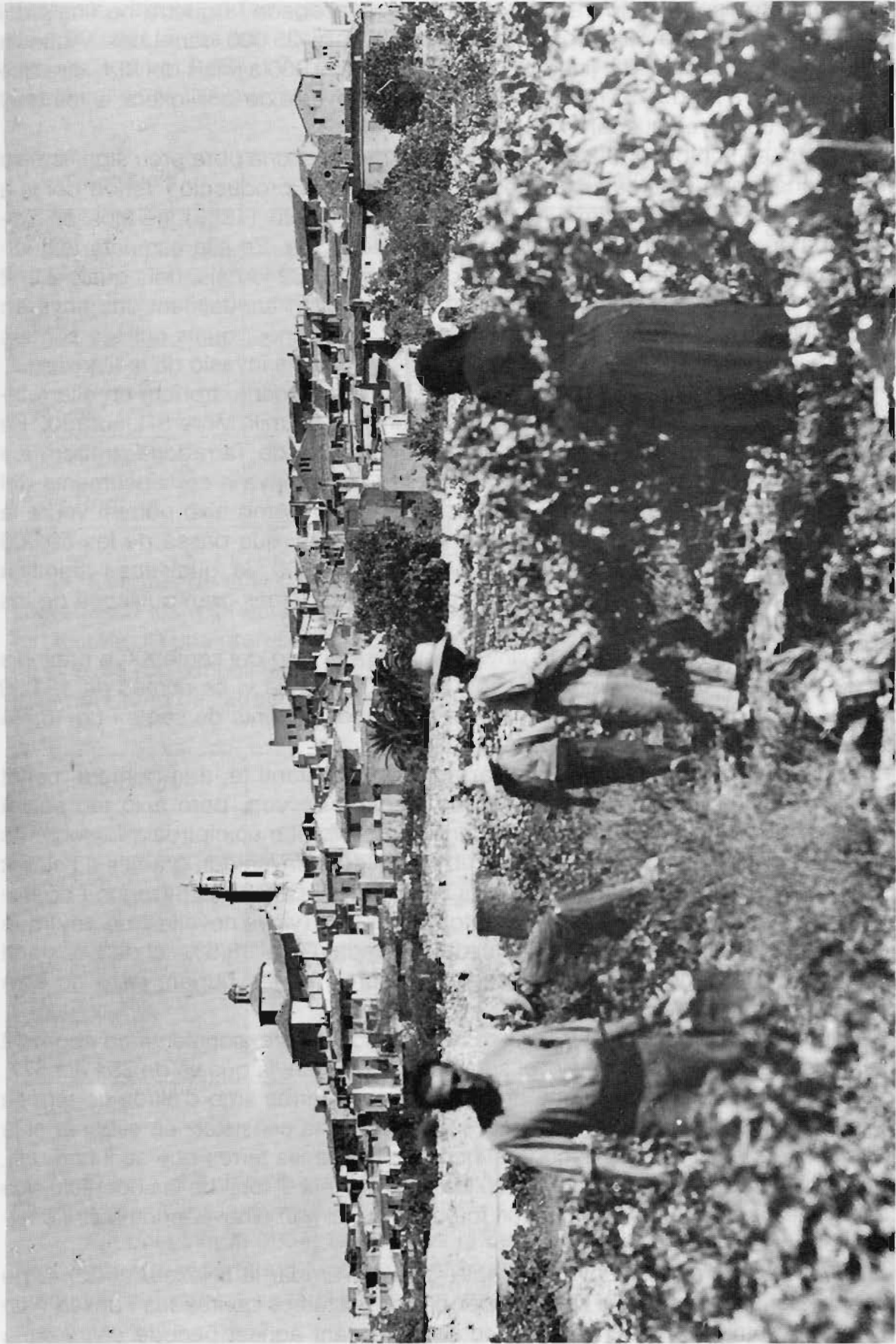
En els moments de la invasió de la fil·loxera al Camp de Tarragona, França, que durant anys havia estat el millor client, ara s'havia convertit en un aventatjat competidor, ja que, encara que havia estat la primera atacada, també va ser la primera en refer-se'n. Per tot això els pagesos van buscar un altre conreu més remunerador i aquest va ser l'avellaner. Però el propòsit de substituir el conreu de la vinya per altres de més remuneradors va topar amb dificultats insuperables. Si bé al Camp de Tarragona hom va poder substituir les vinyes per avellaners, ametllers o garrofers, moltes terres de vinya, per raons climàtiques, edafològiques o topogràfiques, eren impròpies per a qualsevol altre conreu i una bona part de les terres vitícoles no admeteren altre substitutiu sinó l'erm, el bosc o, en les terres de millor qualitat, el conreu de cereals.

La crisi de la vinya dura des de l'entrada de la fil·loxera fins la guerra civil. Durant la postguerra, l'avellaner va entrar en crisi i, si no van tornar a plantar vinya de seguida, va ser pel bon preu dels cereals en aquests anys; però, posteriorment, quan aquests tornaren a la cotització normal, la vinya s'estengué àmpliament. Més tard, l'avellaner s'ha tornat a recuperar, però es pot considerar el 1954 com un dels moments de màxima expansió vitícola després del desastre de la fil·loxera.

## **EL TERME MUNICIPAL DE CONSTANTÍ I LA FIL·LOXERA**

*Seguint les directrius que ens marca el Dr. Francesc Cortiella a l'obra «Història de Constantí», a finals del segle XIX la producció agrària experimentà un canvi important: el gran augment en l'extensió de la vinya, així com la introducció de l'exportació d'un producte –l'avellaner– que era cridat a desenvolupar un paper transcendent dins l'economia local.*

El creixement de la producció del vi havia estat constant a partir de la guerra dels Segadors; durant aquesta conflagració, la vinya de Constantí va sofrir una gran



destrucció, però es va recuperar molt aviat un cop acabada la guerra i a finals del segle XVII assolí ja una xifra aproximada de 20.000 a 25.000 càrregues. Aquesta quantitat passà a les 30.000 a finals del segle XVIII i a 59.000 a finals del XIX, xifra que representa la seva producció màxima, ja que amb la invasió de la fil·loxera, al tombant de segle, moltes vinyes quedaren destruïdes.

Trobem en la bibliografia referent al nostre municipi una obra prou significativa que ens parla, entre d'altres coses, molt breument de la producció i venda del vi a finals del segle XIX. Ens referim a la «Història de Constantí» (1888), de Mossèn Salvador Sabater, prevere que fou de la parròquia de la vila. En ella esmenta textualment: «Lo terme municipal d'esta vila se compon de 4.589 jornals, dels quals 2.942 són vinya i la major part dels restants horta. Se recullen anualment uns anys ab altres 59.000 càrregas de vi y 45.000 quarteras d'avellanes, quals cullites són las principals...». És evident que el llibre fou escrit abans de la invasió de la fil·loxera.

Seguint altre cop l'obra d'en Francesc Cortiella i Òdena, trobem en ella referència a l'obra «Geografia General de Catalunya», d'Emili Morera Llauredó. En aquesta obra, en el capítol corresponent a la Província de Tarragona, trobem les dades referents, entre d'altres conreus, al conreu de la vinya a començaments del segle XX: 1.922 hectàrees amb 32.796 hectòlitres de vi. Amb això podem veure la gran disminució de la producció del vi en aquests anys, que passà de les 59.000 càrregues esmentades anteriorment a menys de 27.000, la qual cosa significa menys de la meitat d'aquell màxim assolit en els anys de més gran puixança de les vinyes.

El procés de disminució de la vinya continuarà al llarg del segle XX; a principis de la dècada dels vuitanta d'aquest segle, la producció de vi és només de 12.000 hectòlitres, és a dir, un 36,5% respecte a la de començaments de segle i un 16,7% respecte a la de finals del segle anterior.

Enquadrat dins la comarca del Tarragonès, Constantí té, a la primera meitat del segle XVIII, un 45% dels seus conreus plantats de cep, però això tan sols li representa 266 hectàrees. Ara bé, Constantí, junt amb el municipi de Vila-seca, és l'espai on sembla que la vinya compta amb un millor esdevenidor, gràcies a l'elevat tant per cent de noves plantacions que hi ha. En tot el Camp de Tarragona no trobem cap altre municipi amb uns percentatges de mallol (vinya novella d'un any) que ni de lluny se'ls pugui comparar, ja que el de Vila-seca és del 18,5% i el de Constantí de l'11,5%. En la segona meitat de segle els percentatges pugen, però no se'n tenen dades concretes.

Durant el segle XIX (fins als anys 1857-72), Constantí experimenta un augment que, en hectàrees plantades de vinya, sembla extraordinari, ja que va de 354 a 1.577. Però com que alhora el municipi ha ampliat les seves terres amb d'altres de termes veïns, el percentatge es mou sobre un 60%. La incògnita consisteix en esbrinar si la multiplicació de les vinyes és deguda al nucli inicial o a les terres que se li han unit, però com que en aquest cas la vinya duplica amb escreix el total de la superfície que el municipi tenia en el cadastre anterior, forçosament hi han d'haver contribuït els termes annexionats.

Durant els darrers 30 anys del segle, abans d'arribar la fil·loxera al Camp de Tarragona, Constantí amplia el seu tant per cent d'hectàrees conreades i passa d'un 60 a un 67%; amb això guanya 245 hectàrees. Durant aquest període de màxima

expansió vitícola, al Tarragonès nomès hi ha tres municipis que compten amb més de 1.000 hectàrees i un d'ells és Constantí, amb 1.822 hectàrees. Els altres dos són Vila-seca, amb 1.300, i Tarragona, amb 1.273. En el total del Camp de Tarragona Constantí és el sisè municipi quant a hectàrees conreades:

Municipis	Ha	Percentatge	Comarca
Reus	3.555	74,57	Baix Camp
Cambrils	2.725	79,10	Baix Camp
Valls	2.582	58,24	Alt Camp
Mont-Roig	2.162	52,55	Baix Camp
Vinyols	1.913	77,82	Baix Camp
Constantí	1.822	67,50	Tarragonès
Vila-Rodona	1.779	76,84	Alt Camp

Després de la fil·loxera, el 1954, Constantí és l'únic terme del Tarragonès que sobrepassa les mil hectàrees (1.240) i això és perquè compta amb un percentatge força crescut i una gran superfície de terme municipal. Dins del total del Camp de Tarragona, és l'únic municipi del Tarragonès que supera les mil hectàrees i el segon en el total del Camp de Tarragona, després d'Aiguamúrcia, de la comarca de l'Alt Camp.

Municipi	Ha	Percentatge	Comarca
Aiguamúrcia	1.345	46,71	Alt Camp
Constantí	1.240	43,67	Tarragonès
Vila-Rodona	1.184	47,26	Alt Camp
Valls	1.117	24,43	Alt Camp
Vilabella	967	58,69	Alt Camp
Reus	903	20,06	Alt Camp
Cambrils	800	26,35	Baix Camp

Encara així no arriba al percentatge del 50% que tenen altres municipis de l'Alt Camp, com Vilabella, Bràfim, etc.

A Constantí, al 1954, la fil·loxera ja estava erradicada mitjançant ceps bords que varen ser importats d'Amèrica durant la segona Guerra Mundial, als quals no els afectava l'enfermetat de la fil·loxera. Es varen empeltar peus bords a la vinya franca que aquí existia.



## BIBLIOGRAFIA

- CARDÓ SOLER, JOSEPA, «L'evolució dels conreus del camp de Tarragona a partir del segle XVIII». Editat per l'Institut d'Estudis Vallencs.
- BALCELLS, ALBERT, «El problema agrari a Catalunya (1890-1936)». Ed. Novaterra.
- IGLESIES, JOSEP, «La crisi agrària de 1879-1900: la fil·loxera a Catalunya». edicions 62.Barcelona.
- SABATER, SALVADOR, «Història de la vila de Constantí, Camp, Arquebisbat y província de Tarragona». Imprenta de F. Arís i Fill. 1888.
- CORTIELLA I ÒDENA, FRANCESC, «Història de Constantí». Edita Sindicat Agrícola de Constantí. 1981.
- GRAN ENCICLOPÈDIA CATALANA, Enciclopèdia Catalana S.A. Barcelona 1989 (2 Reimpressió). Vol.11 pàg.127.
- HISTÒRIA DE CATALUNYA, Editorial Salvat Editores S.A. Barcelona 1986. Vol. VI pàgs.14-29.