

EL SECTOR DE L'AVELLANA A CONSTANTÍ DE L'ANY 1970 AL 1991

*M. Carme Gibert i Alasà
M. Teresa Solé i Gil*

PRÒLEG

Aquest estudi l'únic que persegueix és presentar en termes generals i amb dades estadístiques la incidència de la crisi del sector en una població que, malgrat no viure exclusivament de l'avellana, ha estat i encara és una activitat força important en el municipi.

Ens hem trobat amb força dificultats a l'hora de la recerca de dades concretes sobre molts aspectes del sector referents als anys que estem estudiant (1970-1991), per tant hem hagut d'introduir moltes xifres estimatives encara que properes a la realitat. Esmentar també que degut a la complexitat del tema bona part d'aquest treball fa referència a l'evolució històrica del sector per tal de fer més comprensible la situació actual; ben segur, però, que ens hem deixat moltes causes i efectes de la crisi per analitzar.

De totes maneres, la pretensió no és fer un estudi econòmic profund sobre el sector i el que la seva crisi ha comportat a la població de Constantí, sinó fer una mica més entenedor a la gent que no es mou dins d'aquest món agrícola de la realitat de la pagesia tant al poble com a la resta de comarques tarragonines.

INTRODUCCIÓ

Els diferents punts que tractarem, van encaminats a fer un seguiment del sector de l'avellana durant els últims vint anys i les repercussions que ha tingut sobre la distribució del sòl agrari, població ocupada en aquest cultiu, etc.

La primera referència serà sobre l'evolució històrica, fet que ens permetrà l'anàlisi tant de l'apogeu com de la crisi de producció i de preus en què cau el sector després de l'entrada a la CEE i les posteriors repercussions.

Quant a la població que es dedica exclusivament a tasques agrícoles, veurem que any rera any va baixant el seu nombre com a conseqüència del fet més important

que és la forta davallada dels ingressos a causa de la caiguda del preu de l'avellana en els últims anys. Aquest últim fet serà analitzat junt amb l'estudi dels costos de producció que segons de quins es tracti es mantenen o inclús augmenten lleugerament i fan més palesos els menors beneficis o majors pèrdues de l'explotació agrària.

També farem referència al paper de les associacions sorgides arran de la crisi de producció (ADV), de la crisi de preus (OPA), a la pressió exercida pels sindicats... el treball conclou amb el possible futur que nosaltres creiem que depararà el sector dins el marc europeu.

PRESENTACIÓ DEL TERME

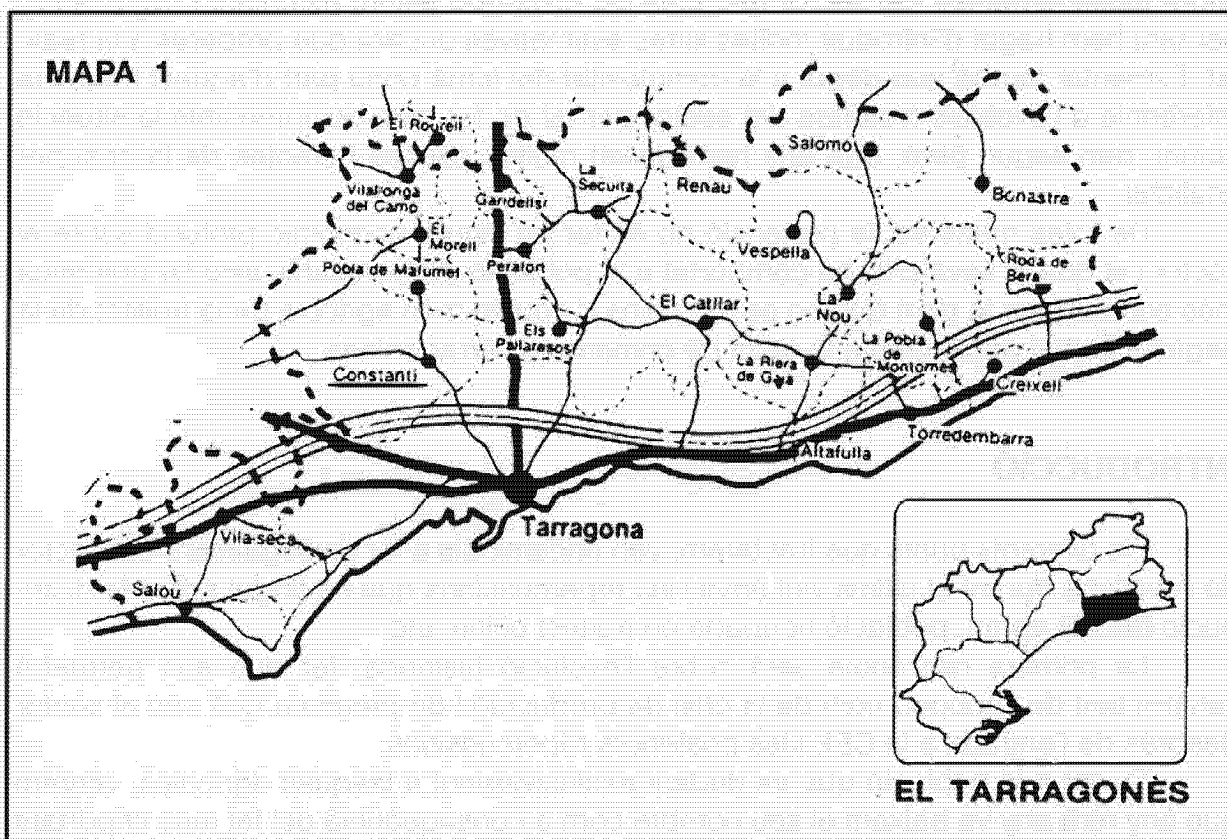
Constantí

Municipi del Tarragonès estès en gran part a la dreta del Francolí. Situat a 5 km. de Tarragona i a 8,8 km. de Reus.

Fitxa tècnica segons dades del 1990:

TERME: 3.095 Ha. Terres cultivables: 2.142 Ha. Terres improductives: 953 Ha. Aquestes inclouen principalment el nucli urbà, el camp d'aviació, Polígon Industrial del Francolí (300 Ha.), camins, etc.

POBLACIÓ: 5.657 hab. La població no és eminentment agrícola, sinó que la seva majoria treballa fora del municipi, a Tarragona, en el sector terciari.



EVOLUCIÓ HISTÒRICA

Per fer aquest recull històric sobre el sector de l'avellana ens hem basat en els dos primers punts en l'estudi realitzat pel Catedràtic de Geografia i Física el Sr. Luis M. Albentosa Sánchez l'any 1987 «*La gran industria y la degradación del medio ambiente. La industria petroquímica y la agricultura*». En els següents punts, la informació ha estat extreta d'estudis, converses, ...i aportacions pròpies.

I. Segle XVIII fins als anys 60

Tot el Camp de Tarragona ha estat caracteritzat, ja des del segle XVIII, pel cultiu de la trilogia mediterrània: vinya, blat i olivera. La supremacia del primer cultiu en relació als altres dos s'explica pel bon comportament de la demanda exterior, principalment amb les exportacions canalitzades des de Reus de vi i aiguardent que fa que durant el segle XIX, el bon funcionament d'aquest comerç influeixi en l'increment de cultiu de la vinya donant lloc a que el Camp de Tarragona es converteixi en una zona pròspera per aquest cultiu i per les indústries relacionades amb aquest sector.

Tot això canviarà a finals del segle XIX per l'aparició de la fil·loxera, que en atacar el cep des de l'arrel, provoca la seva mort i això fa que s'hagi de buscar una alternativa agrícola per la zona, que acabarà essent: avellaners, ametllers i garrofers.

Durant la primera meitat del segle XX el bon comportament del comerç exterior de l'avellana fa que els agricultors tendeixin a canviar el cultiu de vinya per l'avellaner. En un primer moment serà de secà però a poc a poc les Ha. conreades aniran incrementant tant en número com en qualitat: el regadiu. És degut a aquest últim factor que la producció incrementa espectacularment de l'any 1900 a l'any 1954 fent que canviï el paisatge agrícola de les nostres comarques. Aquesta evolució es pot veure en la següent taula:

Ha. regadiu	1900	1954
Constantí	112 Ha - 4,4%	560 Ha - 20,0%

Per anys posteriors al 1954, veure Taula/Gràfica 1 sobre la distribució de les hectàrees en el terme.

Cal ressaltar que de les moltes varietats d'avellana existents, el Camp de Tarragona conrea els següents tipus:

En regadiu: Negreta, Gironella i Pauetet.

En secà: Negreta, Culplà i Grifoll i d'aquestes, la varietat Gironella és l'anomenada «Avellana comú varietat Constantí» que encara que sigui la pròpia de la vila, també se'n produeix a les comarques de l'Alt i Baix Camp i a la resta del Tarragonès.

La immensa majoria de la producció de Constantí és el 98% de l'avellana Gironella i el 2% de Negreta i Pauetet.

II. Complex petroquímic fins els anys 80

Entre els anys 60 i 70 es produeixen dos fets importants: l'establiment de la indústria petroquímica i la conseqüent arribada de població immigrant.

Si seguim la Taula/Gràfica 2 de l'evolució de la població total, veiem que l'increment de la població de l'any 1950 al 1970 és del 59,4%, gent que no serà ocupada directament en la producció industrial sinó en les tasques de construcció del complex.

L'establiment de la petroquímica es va reduir en un primer moment a la zona costanera però a poc a poc es va anar estenent cap a l'interior: La Pobla de Mafumet, El Morell, part de Constantí i Perafort, ocupant les zones agrícoles més fèrtils, fent que disminuís la superfície total conreada i donant pas al traspàs de la població jove del sector primari al secundari o terciari en els anys de major desenvolupament del turisme i de l'expansió tant de Reus com de Tarragona.

Tot i que el cultiu de l'avellana i la seva producció continua creixent degut a les bones expectatives de mercat, en els últims anys, la productivitat baixa tant per l'envelliment de la població agrària com per l'increment del cultiu a temps parcial com per les expectatives que suposa la conversió del sòl agrícola en industrial o urbà.

La implantació d'una gran indústria consumidora de molta aigua i la creixent demanda d'aquesta, provocada pel desenvolupament urbà i turístic en una zona amb recursos limitats i de clima sec, provoca molts conflictes amb l'agricultura que vol incrementar o mantenir el regadiu de les seves terres. Tot això provocarà que empreses tant importants com Enpetrol (actual Repsol) intentin compensar el consum d'aigua del riu Francolí amb inversions en infraestructura agrària en les zones properes a l'empresa (aquest punt s'explicarà en l'apartat de costos).

En la Taula/Gràfica 1 veiem com el total de terres cultivades en secà disminueix des de l'any 74 al 80 en 625 Ha. (sobre un total del terme de 3.095) provocat això, per la davallada general dels cultius llenyosos i principalment pel comportament de l'avellaner que, en secà, sofreix una forta baixada (de 405 Ha. l'any 74 a 14 Ha. l'any 80) deixant pas a la modernització del reg que fa que el rendiment per hectàrea en regadiu sigui cinc vegades superior al de secà.

Les possibilitats d'implantació del reg en un ambient tant advers de climatologia, recursos naturals escassos, etc., vénen afavorides per la inversió en pous, pel pantà de Riudecanyes i per l'aprofitament de les aigües subterrànies de les riberes dels rius Gaià i Francolí.

III. Crisi de la producció (1981-1985)

Ja entrats en els anys 80, l'agricultura de Constantí es trobarà amb dos seriosos entrebancs:

- Crisi de producció a causa de la Zeuzera Pyrina.
- Disminució de les reserves d'aigua del subsòl.

L'any 1974 va ser quan es va detectar per primera vegada la plaga de la Z. Pyrina a la ribera esquerra del riu Francolí, des d'on s'anà estenent cap a l'interior fins ocupar les següents Ha. del Camp de Tarragona.

QUADRE I	
1980	500 Ha.
1982	750 Ha.
1983	2.000 Ha.
1984	2.500 Ha.
1985	Reducció d'Ha. afectades.

Font: «Informe de l'ADV...» de P. Villaronga

A la Z. *Pyrrina* també se l'anomena «cuc barrinador de la fusta» perquè el que fa és atacar l'avellaner buidant el tronc i les seves branques i li causa la mort. Una de les possibles causes d'expansió segons l'estudi L. M. Albentosa, és l'existència del complex petroquímic, el qual, en il·luminar gran part de la zona, podria convertir-se en un factor d'atracció d'aquestes papallones nocturnes i per tant afavorir-ne la seva reproducció.

Altres possibles causes serien les indicades per la tècnica de l'ADV, Puiggraciós Villaronga:

- Utilització en excés i sense cap justificació tècnica d'insecticides del tipus C que trenquen l'equilibri ecològic de la zona.
- L'abandonament de moltes finques propicia un focus d'expansió de la plaga.
- La impossibilitat de lluita indirecta contra les larves d'aquest cuc per no coincidir l'època amb tractaments fitosanitaris contra altres plagues.

Al 1982 es féu un primer intent de combatre la Z.P. però sense resultats òptims. Ja als anys 83 i 84 es feren campanyes aèries totalment eficaces i subvencionades per l'Administració, encara que en el darrer any, els socis de l'Agrupació de Defensa Vegetal de les terres del Baix Francolí van haver de subvencionar el 50% del producte.

Aquesta agrupació es constituí l'any 1983 segons l'Ordre 11 d'abril publicada al DOG 341, per: «...una lluita eficaç contra les plagues i adversitats meteorològiques que afecten als vegetals i actuar de manera coordinada sobre les zones afectades». Ha d'agrupar com a mínim el 20% dels pagesos de l'àrea o el 50% de la superfície dels conreus a protegir.

L'ADV de la qual tractem, comprèn les poblacions de La Pobla de Mafumet, Els Garidells, Constantí, Perafort, Tarragona, Vilallonga del Camp, El Morell i El Rourell, amb una superfície total a protegir de 1.738,6 Ha. de les quals a Constantí ja n'hi corresponen 407,8.

Com podem veure en la Taula/Gràfica 1, el conreu d'avellana baixa tant en secà com en regadiu, passant del màxim de 1.255 Ha. al 82 a 1.038 Ha. l'any 86, fet que fa que disminueixi el total de terres cultivades en 245 Ha. i que pugin força les terres improductives del terme (de 908 Ha. el 82 a 1.153 el 86).

La forta davallada que es produeix en la producció d'avellana serà causada tant per la disminució de les terres cultivades com per l'efecte negatiu de la plaga,

fent que es passi de 19.000 sacs (1 sac= 58,5 Kg.) del 79 a 10.000 sacs l'any 86 com es pot veure en la Taula/Gràfica 3: Producció d'avellana a Constantí (en l'apartat d'Ingressos) com s'estudiarà més endavant.

Això repercutirà en la renda per càpita del pagès, amb l'excepció de què l'any 85/86 el preu de l'avellana s'incrementa molt a causa de l'accident nuclear de Txernobyl, que al creure's que s'havia contaminat l'avellana turca (principal productor mundial), féu que bona part de la demanda d'aquest fruit sec fos absorvida per l'oferta de les nostres comarques.

Respecte a la disminució d'aigua del subsòl, ja hem vist en l'apartat anterior que és conseqüència de l'excessiu consum per part de la indústria, de les concentracions urbanes tant de Tarragona (per la progressiva salinització de la seva aigua), com de la nostra vila per l'increment de la població i la demanda de l'agricultura en haver incrementat el regadiu en 320 Ha. des del 1974 (Veure Taula/Gràfica 1). Aquest últim aspecte s'analitzarà més endavant.

IV. CEE. Crisi de preus (1986-1991)

L'any 1986, l'Estat Espanyol entra a la Comunitat Econòmica Europea de ple dret. Davant l'objectiu del Mercat Únic (1/1/1993) i la lliure circulació tant de mà d'obra com de productes, les reglamentacions, els nivells d'atur, d'inflació, de Balança comercial, de dèficit públic, etc., han de tendir a una mateixa estabilitat per tal de poder arribar a aquest últim objectiu que és el mercat entre iguals.

Per aconseguir això, l'article 39 de Tractat de Roma fa referència a una de les bases fonamentals de la Política Comunitària: «..., garantir un nivell de vida a l'agricultura equiparable al dels restants sectors econòmics... s'hauran d'aplicar uns mecanismes en matèria d'ingressos i de preus la finalitat dels quals és el sosteniment de les rendes agràries.»

Tot això es veu molt senzill en teoria, però en el nostre cas, no s'ha pogut dur a terme al menys a curt termini. Des de la creació de la CEE l'any 1957, es va decidir invertir molt en agricultura per tal d'assegurar-se l'autosuficiència en matèria d'alimentació, per tant es van dedicar gran part dels pressupostos a la potenciació d'infraestructures i d'avanços en la comercialització dels productes del camp en l'Europa dels 10. Quan Espanya va entrar a la OEE, es va trobar que Europa ja havia superat els límits de producció previstos i havia creat excedents agrícoles, cosa que va provocar que es retallessin les ajudes econòmiques al camp, per tant, el retard de 30 anys del nostre país en entrar al Mercat Comú ha fet que la nostra agricultura no es veiés beneficiada per una sèrie de quantioses ajudes econòmiques que han permès que a Europa, ara per ara, estiguin totalment modernitzats, amb baixos costos i molt competitius davant de tercers països. Dit d'una altra forma, partim en desavantatge respecte els altres països comunitaris.

Per tal d'adequar-nos a la Comunitat, hem de seguir tres vies d'ajustos aranzelaris:

– Reducció progressiva dels aranzels entre els productes espanyols i la resta de la CEE fins la seva eliminació (preferència comunitària).

– Imposició de la Tarifa Exterior Comú (TEC) en les importacions procedents de tercers països.

- Acceptació dels acords preferencials subscrits entre la CEE i tercers per a determinats productes. En aquest marc ens trobem amb el tractat preferencial sobre l'avellana que té la CEE amb Turquia (des de 1973), que permet la importació d'un contingent anual de 25.000 tones lliures de drets aranzelaris. Això, ve afavorit per les bones relacions que té amb Alemanya (principal consumidor d'avellana), degut a què es veu obligat a compensar d'alguna manera la presència de mà d'obra barata turca.

L'economia turca s'ha decantat cap a la potenciació d'aquest fruit sec perquè amb els baixos costos de producció que aconsegueix i la gran extensió de sòl que pot conrear, la producció obtinguda li permet una gran entrada de divises que serveixen per reduir el dèficit de la seva balança comercial.

Espanya des del 1970 també tingué un tractat preferencial que féu que els preus constants en base 1990 es mantinguessin més o menys estables (Veure Taula/Gràfica 4). Però amb l'entrada a la CEE de ple dret, perd part del comerç que tenia assegurat amb Europa en no poder competir amb els baixos costos de Turquia.

El que s'acostuma a fer és relacionar massa directament la baixada dels preus de l'avellana des de finals del 86 amb l'entrada a la CEE, però hi ha molts altres factors que han incidit en aquest fet molt més decisivament encara que és un tema molt complex d'analitzar. Per això ens permetem fer una sèrie d'hipòtesis del que creiem que ha passat en aquest marc espanyol i europeu per fer que el preu de l'avellana baixi tant. Seguint la T./Graf.4 observem que els preus cauen en picat des del novembre del 86 fins avui, creiem que pot ser degut a:

1. Fent referència a l'accident de Txernobyl, com que Turquia va emmagatzemar tota la producció que no va poder vendre a Europa, un cop passada la «por» a la possible contaminació de l'avellana d'aquest país, van inundar el mercat amb el fruit sec a preus «de saldo», davant els quals, nosaltres no vam poder competir i per tant al disminuir la demanda i haver-hi molta oferta, provocà la baixada dels preus.

2. Pèrdua del tractat preferencial amb la CEE, cosa que deixa d'assegurar-nos la compra d'un cert contingent de producte, provocant la disminució de la demanda i per tant, davallada del preu. Encara que segurament hi ha més factors, creiem que aquests dos són els més importants.

Tenint en compte la producció de Constantí, podem veure a la Taula/Gràfica 3, com aquesta augmenta i més tard es va mantenint des de l'eliminació de la plaga ja esmentada en apartats anteriors.

Seguint les xifres de la següent taula:

TAULA 5

PRODUCCIÓ MUNDIAL D'AVELLANA								
ANYS	1982	1983	1984	1985	1986	1987	1988	1989
Itàlia	100	120	55	130	90	90	150	115
Espanya	14	26	12	32	27	30	30	40
Turquia	190	440	300	230	320	300	430	550
U.S.A.	17'1	7'4	11'8	22'3	12	20	15'5	11'5

Font: «Noticias Agrarias» No.31. MAPA.

Veiem que Espanya ocupa el tercer lloc entre els països productors d'avellana, darrera Turquia i Itàlia, i el segon lloc dins de la CEE.

El cas d'Itàlia és diferent al català perquè ha aconseguit equilibrar l'avantatge en costos de Turquia augmentant els rendiments per hectàrea amb: la millora tecnològica del cultiu, investigació en la millor localització de les diferents varietats d'avellana i pel desenvolupament d'una forta indústria en derivats del producte. Si ha aconseguit tot això és gràcies a les subvencions ja esmentades al principi d'aquest punt.

La superfície cultivada a Espanya és de 37.634 Ha., la majoria de les quals es troben a Catalunya i especialment al Camp de Taragona amb 33.768 Ha. que representa el 90% del total de producció espanyola.

A partir del 1989 es van adoptar des de la CEE mesures específiques pels fruits secs. Aquestes anaven encaminades a afavorir la creació d'OPAS que són Organitzacions de Productors Agraris i que sols a través d'elles la CEE atorgarà subvencions per la millora en la producció dels fruits secs. Els objectius d'una OPA són:

- Regular els mercats i perfeccionar les seves condicions de funcionament.
- Concentrar l'oferta o adaptar-la a la demanda.
- Posar a disposició dels associats els mitjans tècnics adequats per l'acondicionament i comercialització dels seus productes.

Les mesures respecte aquests objectius que ha adoptat el MAPA (Ministeri d'Agricultura, Pesca i Alimentació) són:

- a) Foment de l'associacionisme en OPAS.
- b) Creació d'un fons que té per objectiu afavorir l'emmagatzematge conjuntural de fruits secs a través de les OPAS, per tal de regularitzar l'oferta i treure el producte al mercat de forma esgraonada.
- c) Subvencions als Plans de Millora de qualitat del cultiu i comercialització.
- d) Promoció del consum fomentant la qualitat del producte i utilització de tècniques de màrketing.

Tant l'Administració espanyola com la CEE tenen previstes subvencions pels quatre apartats anteriors, però nosaltres, tan sols ens centrarem en el punt c) perquè són les ajudes que van a parar directament a l'agricultura. Aquest tema serà detallat en l'apartat d'Ingressos.

En quant a les terres de cultiu d'aquest període, cal fer notar com el total d'Ha. dedicades al secà (1.928 Ha.) i al regadiu (1.167 Ha.) resten invariables des de l'any 84 al 90 tal i com es pot veure a la Taula/Gràfica 1, encara que el que sí canvia és la distribució dels seus conreus. Per tal de fer millor aquesta anàlisi dividirem l'etapa en dos subperíodes:

1. Del 1986-1988: La constant a destacar i que durarà fins 1990 és que, per primera vegada des de l'inici d'aquest estudi, disminueixen les terres improductives en 200 Ha. i augmenten les terres totals conreades en secà en la mateixa quantitat. Això és degut principalment a què algunes grans explotacions del terme es dedicaren als cultius herbaris (sembrat). Aquest fet és tan sols puntual ja que al 1990 aquest nombre d'Ha. tornen a disminuir de 560 al 88 a 213 Ha. al 90.

En quant als cultius llenyosos i principalment l'avellaner, les Ha. en secà sofreixen una gran disminució en tant sols dos anys (de 20 a 2 Ha.) mentre que les de regadiu augmenten en 64 Ha. seguint l'evolució normal de millora de productivitat.

També observem que la vinya i l'olivera segueixen una evolució descendent ja des del 1974 com es pot comprovar en:

QUADRE II		
	1974	1988
Vinya	650 Ha.	225 Ha.
Olivera	410 Ha.	150 Ha.

2. Del 1988 al 1990: Ja hem esmentat que el fet del sembrat era puntual i per tant hem de buscar les raons per les quals els totals es mantinguin en: El fort increment de la vinya (de 225 Ha. a 342) en el pla de secà i, la constant del total de regadiu té lloc com a compensació entre la davallada dels cultius herbaris i l'increment de 50 Ha. de l'avellaner.

I en definitiva s'aprecia com a finals de la dècada dels 80 el panorama dominant del terme de Constantí és clarament d'avellaner en regadiu i cal destacar un inici de plantació de vinya com a possible alternativa a aquest fruit sec. També cal anomenar que l'evolució dels altres fruiters segueix una tendència irregular.

POBLACIÓ

Com ja s'ha explicat en el segon punt de l'apartat anterior, la població de Constantí va anar creixent lenta però continuadament a causa de la immigració durant les dècades dels 60 i 70, degut a la construcció de la indústria petroquímica i al foment del turisme (sector serveis) fruit del PEE del 59. Veure l'evolució a:

TAULA/GRÀFICA 2

EVOLUCIÓ POBLACIÓ TOTAL A CONSTANTÍ			
1970	3.026 hab.	1976	3.300 hab.
1971	2.985 hab.	1977	3.372 hab.
1972	3.009 hab.	1978	4.152 hab.
1973	3.006 hab.	1979	5.695 hab.
1974	2.969 hab.	1980	5.695 hab.
1975	3.274 hab.	1981	6.061 hab.
1982	6.116 hab.	1987	5.674 hab.
1983	6.215 hab.	1988	5.691 hab.
1984	6.144 hab.	1989	5.615 hab.
1985	6.083 hab.	1990	5.657 hab.
1986	5.690 hab.	1991	5.353 hab.

Font: Padró Municipal

Ja des de l'any 1975 es van promoure una sèrie de vivendes de protecció oficial a la vila («seiscientas viviendas») per tal d'acollir els nous treballadors dels sectors ja esmentats. A partir de 1977 s'aprecia un espectacular creixement de la població fins l'any 1983, xifra màxima en la història de Constantí. Des d'aquest moment, el creixement d'habitants serà negatiu a causa del descens general de la natalitat, la tendència a la immigració de retorn i a la mobilitat de la població.

El terme de Constantí el podem dividir en diverses zones segons la titularitat de les terres. Això ho podem apreciar en el Mapa 2 que és on hem especificat aproximadament la diferent procedència de la propietat dels trossos (Tros: terreny de cultiu en propietat). Podem veure l'evolució de les diferents titularitats en el següent quadre:

QUADRE III	
1982	494 explotacions
1988	527 explotacions
1990	565 explotacions

On el número d'explotacions correspon amb el de titulars i una explotació pot estar formada per un o varis trossos o parcel·les. Especificant l'any 90 ens trobem amb que:

565 explot 271 titulars d'altres termes
294 titulars de Constantí

Dada molt significativa per confirmar el que s'ha dit anteriorment, que gran part de les terres de conreu del terme estan en mans de gent que no viu al poble i per tant si estan afiliats o no a Mutualitat Agrària es registra en el seu lloc de residència.

També cal remarcar que el terme de Constantí està format fonamentalment per minifundis, tal i com ens mostren les dades del 1990:

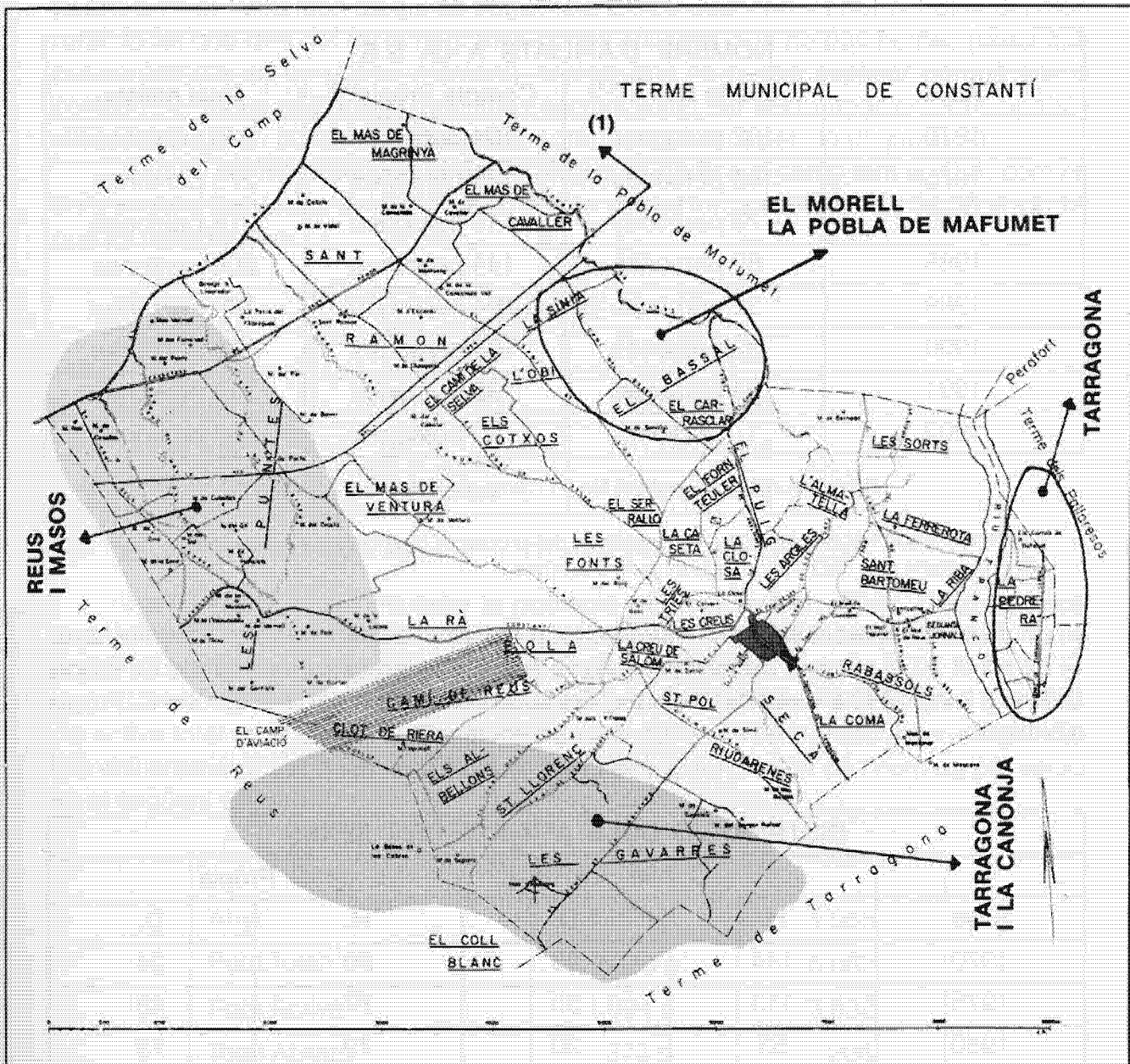
QUADRE IV	
+ de 25 Ha.	12 explot.
11 - 25 Ha.	15 explot.
3 - 11 Ha.	169 explot.
0.1 - 3 Ha.	369 explot.

Font (dels tres quadres anteriors): Càmera Agrària de Constantí

S'ha de tenir en compte que ser titular d'una explotació no significa treballar exclusivament a l'agricultura, sinó que com és habitual a Constantí, la majoria de pro-

MAPA 2

Predomini de la procedència dels titulars de les terres



(1) Predomini de les grans finques.

Titularitats: El Morell, La Pobla de Mafumet, Vilallonga, Reus, Vendrell,...

pietaris estan afiliats a la Seguretat Social (S.S.) en altres règims, és a dir, tenen una altra ocupació principal i treballen la terra a temps parcial. La taula següent ens indica la població pagesa pròpiament dita, l'afiliada a Mutualitat Agrària:

TAULA/GRÀFICA 6

NOMBRE D'AFILIATS A LA S.S.			
Anys	Compte Aliè AT ⁽¹⁾	Compte Pròpia ⁽²⁾	Total Afiliats
1970	192 persones	104 persones	296 persones
1975	148 persones	125 persones	273 persones
1980	73 persones	145 persones	218 persones
1985	62 persones	144 persones	206 persones
1989	32 persones	104 persones	136 persones
1990	32 persones	104 persones	136 persones
1991	24 persones	95 persones	119 persones
1992	17 persones	80 persones	97 persones

Font: Estudis de Constantí No.3 i Càmera Agrària de Constantí

- (1) Persona que treballa la terra com assalariat del propietari o representant del mateix.
 (2) Propietaris que treballen les seves pròpies terres.

El que s'aprecia és que el nombre total d'afiliats decreix des del 1970 fins avui. Si bé en el 70 el número de persones de C. Aliè (192 p.) era superior al de C. Pròpia (104 p.), l'any 1992 s'inverteixen els papers ja que de C. Aliè hi ha 17 p. i de C. Pròpia n'hi ha 80.

TAULA 7

Anys	C. Aliè		C. Pròpia	
	H.	D.	H.	D.
1970	144	48	80	24
1975	113	35	77	48
1980	53	20	72	73
1985	51	11	65	79
1989	25	7	41	63
1990	25	7	45	59
1991	19	5	41	54
1992	13	4	30	50

Font: MAPA. Informe de las Actividades de la corresponsalia del Régimen Especial Agrario de la S.S.

Fent aquesta mateixa anàlisi però per sexes, veiem que en C.A. tant homes com dones disminueixen en nombre; pel que fa a la C.P., els homes segueixen la tendència descendent mentre que les dones presenten un comportament diferent ja que cap a la primera meitat dels anys 70 augmenta el nombre d'afiliades: de 24 al 1970 es passa a 79 al 1980, des d'aquí es segueix la tònica descendent normal dins del món rural. El fet que des del 80 hi hagi més dones afiliades que no pas homes (cosa que pot sorprendre en un primer moment), creiem que es podria explicar perquè ells ja cotitzen per altres sectors (la indústria i serveis solen ser les ocupacions principals) i elles, s'asseguren cotitzant a Mutualitat Agrària una futura pensió de jubilació.

També cal remarcar que la població que es dedica al camp tant en C.A. com en C.P., segons les dades del 91, té una mitjana d'edat força elevada, de 54-55 anys, fet que es reflecteix en:

QUADRE V	
- 40 anys	11 persones
de 41 - 55	19 persones
de 56 - 65	51 persones
+ 65 anys	5 persones

Font: Cens Agrari 1991. Càmara Agrària. Elaboració pròpia.

I això significa que en estar la població pagesa molt envellida, d'aquí a pocs anys hi haurà moltes jubilacions sense que gent jove prengui el relleu; per tant no es podrà fer la modernització del camp que tan necessària és.

L'evolució del percentatge de població ocupada al camp en relació a la població activa total en el terme de Constantí de l'any 1975 al 1985, presenta una significativa disminució degut a les causes ja esmentades anteriorment tal i com es pot veure en el següent quadre:

QUADRE VI		
Anys	1.975 p.	1.985
Pobl.Total ⁽¹⁾	3.280 p	5.662
Pobl.Activa ⁽²⁾	1.994 p.	3.832
Total Afiliats	273 p.	206
%pobl.ocupada agrícola	13,69%	5,37%

Font: Estudis de Constantí No.4

(1) Les xifres de P.T. sobre les que s'ha calculat la p. activa difereixen sensiblement de les dades de la Taula 2 per ser diferents les fonts consultades.

(2) P. Activa de 18 a 70 anys per la dificultat de trobar dades exactes de 16 a 65 anys.

La quota a pagar a la S.S. tant en C.P. com en C.A. es comentarà en l'apartat de Costos. Una de les mesures especials dictades des de la CEE i que afecta a la pobla-

ció agrària en general és la possibilitat d'acollir-se a la jubilació anticipada, l'únic objectiu de la qual és retirar gent del camp, ja que a Espanya el percentatge de gent que treballa a l'agricultura és força superior als nivells europeus. Els requisits per poder-s'hi acollir són:

- Tenir 60 anys complerts.
- Haver cotitzat més de 10 anys a Mutualitat Agrària
- Ser propietari de finques que tinguin un rendiment superior a 600.000 pts.

I el que es demana és que es cedeixin o es venguin les terres a persones menors de 45 anys que hagin cotitzats com a mínim 5 anys a Mutualitat Agrària; si es fa l'arrendament de terres el contracte serà per un mínim de 10 anys, però el contractat no pot ser ni ascendent ni descendent ni colateral de primer grau. Aquest és el condicionant que més pesa a l'hora de no adherir-s'hi, tal i com es pot veure a Constantí on només ho ha fet una persona.

El propietari que es retira es pot quedar amb menys d'una Ha. per autoconsum i rebrà tant de l'Administració espanyola com de la CEE una subvenció d'entre 400 - 500 mil pts./any a més de pagar-li la cotització a la S.S. fins que compleixi els 65 anys. S'estan buscant noves mesures que s'adeqüin més a la situació real dels fruits secs i en concret de l'avellana; l'últim projecte és fer un consorci entre la Diputació, Departament d'Agricultura de la Generalitat i els Sindicats de manera que actuïn com a cooperativa organitzadora i canalitzadora de la producció. Al maig del 92 encara està per aprovar.

COSTOS

Per fer l'anàlisi dels costos de producció i d'instal·lació, considerarem les despeses d'una finca en regadiu, per ser aquesta la predominant en el nostre terme.

1. Mà d'obra

S'hi inclouen les despeses per S.S. i les dels treballadors assalariats (fixos o eventuals); cal remarcar però que el nombre d'aquests últims és baix ja que la majoria d'explotacions són treballades per mà d'obra familiar i per tant no considerem cap mena de despesa en aquest darrer concepte.

Si ens fixem en la següent taula podrem apreciar l'evolució que ha seguit la quota a pagar pel pagès a la S.S. des del 1974 fins el 91. Per tal de veure com ha incrementat realment aquesta quota, o sigui, sense tenir en compte l'efecte de la inflació, seguirem la sèrie de preus constants en base a l'any 90.

TAULA/GRÀFICA 8

Gener	C.Pròpia		C.Aliena		Deflactor%	Inflació%
	P. Corr.	P. Cnts.	P. Corr.	P. Cnts.		
1974	364	2.360	502	3.259		16,61
1978	1.300	4.190	1.300	4.193		20,20

TAULA/GRÀFICA 8

QUOTA S.S.						
Gener	C.Pròpia		C.Aliena		Deflactor%	Inflació%
	P. Corr.	P. Cnts.	P. Corr.	P. Cnts.		
1980	2.250	5.520	1.800	4.422		13,70
1982	2.778	5.330	2.222	4.264		13,80
1984	5.269	8.160	3.242	5.026		10,09
1986	7.492	9.640	4.215	5.424		10,90
1988	8.223	9.390	4.625	5.285		7,10
1990	10.212	10.212	5.835	5.835	100	6,70
1991	11.338	10.757	6.254	6.189		5,50
1992	12.478	-	7.224	-		-

Font: Ministeri de Treball i S.S. Tresoreria Gral. de la S.S. Elaboració pròpia.

Nota: Hem de tenir en compte que fins l'any 1982 es pagava una quota fixa més complements i des d'aquell tan sols la fixa.

Segons això, observem com des de l'any 1974 que es cotitzava per C.P. 2.360 pts. reals, s'ha passat al 1991 a pagar-ne 10.757, la qual cosa suposa un importantíssim increment del 335,8%. Tornem a remarcar que aquestes xifres han estat deflactades, és a dir, no considerem l'efecte de la inflació.

Quant a C.A. les quotes deflactades augmenten però no tant com en C.P., ho fan en un 89,9% des de l'any 1974 fins al 91. L'explicació d'aquest fet la trobem en que a part de la quantitat que suporta directament l'agricultor, l'empresa agrària per la qual treballa li cotitza un 13% per contingències comunes, un 6,10% pel subsidi d'atur i un 0,40% pel Fons de Garantia Salarial (% de l'any 92) resultant la quota final per C.A. superior a la de C.P. però, amb la diferència que tota la càrrega econòmica no la suporta el pagès.

En resum, els costos de mà d'obra han incrementat molt al llarg dels anys.

2. Matèries Primeres: Productes químics

En aquest apartat inclourem les despeses pels adobs, fungicides, correctors minerals del terreny, herbicides i insecticides d'utilització més corrent a les explotacions de Constantí. Segons la Taula 9, veiem en contra del que en principi es podria preveure, que els costos dels productes químics segueixen una tendència totalment irregular i per tant no van d'acord amb el comportament de la inflació.

TAULA 9

PREUS PRODUCTES QUÍMICS					
Anys	1984	1986	1988	1990	1991
Adobs:					
Nitrat 26	27pts/Kg	27	24	23	26
Nitrat 33,5	-	-	31	37	34
15/15/15	33	41	28	35	27
Sulfat Amònic	18	11	11	12	11
Fungicida:					
Caldo Bordalés	-	-	285	320	300
Herbicides:					
Rondoup 1l	2.950pts/l	2.660	2.700	2.050	1.900
Gramoxone 5l	1.250	1.492	1.250	950	900
Quelat:					
Sequestrene (5Kg granulat)	685pts/Kg	1.323	1.320	1.460	1.380
Insecticida:					
Sevin 1l	1.050pts/l	1.425	1.320	950	960

Font: Elaboració Pròpia. Cooperativa St. Isidre.

Davant aquesta situació ens és difícil fer un comentari raonable del que ha succeït perquè, per exemple, en un mateix any hi ha productes el preu dels quals incrementa i en canvi el d'altres disminueix.

Encara que no puguem analitzar els costos d'aquests productes, hem de remarcar que al cap de l'any suposa una forta despesa per l'agricultor ja que el consum de grans quantitats d'aquests és necessària.

La seva venda es fa principalment a través de les cooperatives.

3. Maquinària

Les inversions a realitzar en una finca estan destinades en gran part a l'adquisició de maquinària de la que destaquem en la Taula 10 la més bàsica o imprescindible per una explotació agrària mitjana.

TAULA 10

MAQUINÀRIA				
Anys	Motors	Tractors	Motocultors	Remolcs
1974	92	116	139	98
1980	203	154	53	128
1982	210	171	13	130
1984	225	175	15	137
1986	258	181	64	140
1988	283	186	55	140
1990	296	186	55	140

Font: Institut de Relacions Agràries. Càmara Agrària. Elaboració pròpia.

En l'«Estudi de costos i anàlisi...» esmentat en la bibliografia, es calcula un cost per la compra d'aquesta maquinària descrita més una bufadora i una xucladora en una finca de regadiu de 529 mil pts. Fem referència a aquest treball perquè exemplifica totes les despeses possibles per una finca de 10 Ha. tant de regadiu com de secà.

Quant als tractors observem que entre els anys 1974 i 1980 es van fer les més grans inversions (^ 38 tract.), per tant, encara que hagin augmentat el seu nombre de 116 unitats el 80 a 186 l'any 1990, són màquines molt envellides (la majoria tenen més de 12 anys) i avui per avui en el mercat tenen poc valor residual a causa, principalment, de l'obsolescència (pèrdua de valor d'un bé causat per l'avanç tecnològic), ja que en el pla del desgast físic creiem que no hi ha hagut un aprofitament intens de les hores de rendiment de la maquinària en ser aquesta utilitzada generalment per una sola explotació.

També cal destacar que a mesura que avancen els anys la potència dels tractors adquirits va augmentant passant de no haver-n'hi cap l'any 74 de més de 60 cavalls de vapor (cv.) a tenir-ne 71 l'any 1986.

QUADRE VII			
	1974	1982	1986
menys de 25 cv.	52 tract.	42	30
25 - 59 cv.	60	57	80
60 - 80 cv.	-	62	71

Aquest fet és una senyal de modernització del camp ja que l'augment d'Ha. en regadiu provocà un increment de producció i per tant una major necessitat d'utilització de maquinària. Com a preu aproximatiu el cost d'aquests tractors a finals dels anys 70 podia oscil·lar entre 1.300.000 i 2.000.000 de pts. A un agricultor, avui, amb les rendes que té, li és impossible canviar o modernitzar la seva maquinària.

Un element complementari de la maquinària anterior són els remolcs, els quals van sofrir un increment considerable de 30 unitats des del 74 al 80. Dels motocultors, veiem que hi ha una tendència inversa a la dels tractors fins l'any 84 i això podria ser degut a què l'augment de producció de finals dels 70 fes disminuir la importància d'aquestes «petites» maquinàries a favor dels elements més grans com els anomenats anteriorment. No és fins l'any 1984 que es recupera el seu nombre en 40 unitats, potser degut a què la crisi de l'agricultura fa prendre decisions a favor de maquinària menys costosa per l'agricultor. Centrant-nos ja en el tema de l'aigua, la inversió en motors per tal d'extreure-la mitjançant pous, segueix una línia ascendent d'acord amb la realitat del terme: l'escassetat d'aigua i l'increment d'Ha. en regadiu. En xifres, el major increment es produeix entre els anys 74 (92 motors) i el 1980 (203 motors), coincidint amb l'augment més destacable de superfície regada. Un motor pot costar entre 500 i 600 mil pts.

4. Infraestructura de regadiu

Donades les limitacions ja esmentades en qüestió d'aigua en el terme, Constantí ha hagut de buscar des de sempre recursos subterranis amb l'explotació de mines i d'aprofitament d'aigua del riu, en principi, i amb la construcció de pous més tard. Aquestes dues vies han estat coordinades per una sèrie de societats que actuen com a canalitzadores de l'aigua de les diferents zones on es trobi aquesta. Fixant-nos en el Mapa 3, fem esment a títol indicatiu de:

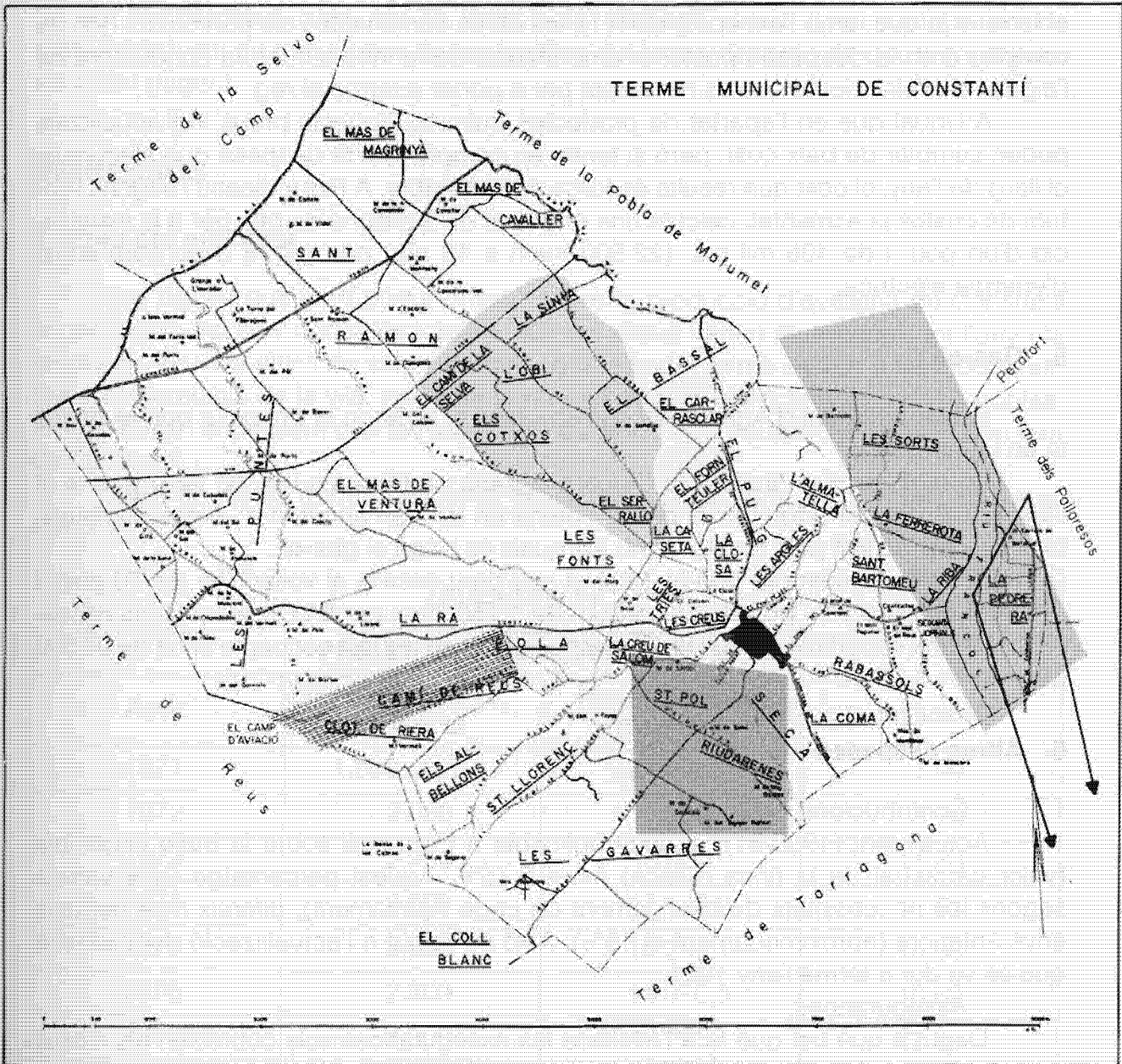
1) La Síquia o Comunitat de Regants de les Hortes del Francolí. És la que aprofita directament les aigües del riu i a més compta amb 3 o 4 pous i una bassa. Inclou els regs de les Sorts, de la Ferrerota i les mines de les Sorts i de la Riba.

Degut a la necessitat d'aigua per part de l'ex-Enpetrol fins l'any 1988, es signà un conveni amb aquesta empresa (1975/76) segons el qual podia disposar de l'aigua del riu durant l'hivern (que és quan hi ha cabal i no reguen els pagesos) i a canvi invertir en infraestructura agrària de la zona afectada. Aquest grup d'inversions (aprox. 25 milions/any) es materialitzaren en tuberies, gomes de reg, pous, l'electricitat necessària per al seu funcionament, una bassa, etc. Això incidí en el baix cost de l'aigua (preu simbòlic) per regar en els mesos d'estiu: 100 pts/hora fins l'any 88. A partir d'aquí i amb la portada de l'aigua de l'Ebre (Minitrasvassament), Repsol ja no necessita els acords amb la Comunitat de Regants, i per tant, el preu augmenta lleugerament: 200 pts/h. que segueix essent molt irrisori degut a què l'aprofitament de les aigües del Francolí i la infraestructura de regadiu ja està feta.

2) Comunitat de Regants de la mina de les Fonts. Està integrada a la SAT «El Cotxo» i consta d'uns cent socis aproximadament. La mina està seca però subministra l'aigua gràcies a dos o tres pous i principalment en els últims anys, al Pantà de Riudecanyes. L'esmentada SAT féu una inversió de 15 milions de pts. per portar l'aigua d'aquest pantà, el cost de la qual repercutí sobre els associats. Els primers anys es compraren accions del pantà a 400 mil pts/acció (aproximadament) adquirint el dret de poder regar dues hores a la setmana a un cost de sols 1.000 pts. any en concepte de manteniment.

3) Comunitat de Regants de Sant Pol i Riudarenes. És una comunitat força activa però les seves mines també estan seques. L'aigua es distribueix gràcies als

MAPA 3



C. de Regants de la mina de les Fonts. Es rega del Pantà de Riudecanyes.



C. de Regants de les Hortes del Francolí o «La Siquia».



C. de Regants de Sant Pol i Riudarenes

pous de què es disposa encara que en els últims dos anys el de més cabal s'ha salinitzat i ha provocat que pràcticament tota la zona s'arruïnés.

4) Comunitat de Regants de la Pedrera. Ocupa el marge esquerre del riu Francolí. El cost de reg és d'entre 300 i 400 pts/hora.

Com podem observar, el cost de l'aigua varia força segons la zona on es tingui el terreny ja que, amb l'excepció de l'(1), les altres comunitats i els particulars han de comptar amb la despesa i posterior amortització de la infraestructura conductora de l'aigua i de l'electricitat que es necessita per a portar a terme el reg.

A l'igual que en l'apartat de productes químics, aquests preus individualitzats poden semblar de baix cost, però si tenim en compte tota la despesa que s'acumula al llarg de l'any, el cost que resulta és força considerable. A títol indicatiu i segons l'estudi de costos ja esmentat, calcula una quantitat de 3 milions de pts. per a la instal·lació d'un pou, i de 405 mil pts. (22.500 Kw/h a 18 pts) pel que fa a consum anual d'energia elèctrica.

5. Gas-oil

El Departament d'Agricultura subvenciona el 30% de la despesa que el pagès té en combustible

En matricular un tractor, la Càmera Agrària certifica les Ha. de terra que té el titular i així, aquest adquireix el dret a obtenir un talonari anomenat «txecs combustible» que és facilitat pels bancs i amb els quals es paga el gas-oil.

Si tenim en compte que al 1992 el seu preu oscil·la al voltant de les 70 pts/l. i l'«Estudi de costos...» preveu un consum de 1.250 litres per tota la maquinària necessària per una superfície de 10 Ha., la despesa total en aquest concepte seria de 94.500 pts.

6. Altres despeses

– Contribucions i Arbitris:

Actualment (1990-91), el tipus aplicable a Constantí sobre la base imponible (valor cadastral de la finca rústica) és el 0,75%. Aquest percentatge (que variarà segons les necessitats de finançament de cada Ajuntament), difereix molt del dels anys anteriors (aproximadament el 15%). Això és degut a l'actualització del cadastre que es va dur a terme l'any 1991.

– Assegurances:

Degut a què pel què fa a l'avellana les assegurances sols cobreixen els mesos de Juliol i Agost, aquests contractes resulten totalment antieconòmics perquè els mesos de major risc de pèrdua de collita són l'Abril (gelades i vent) i el Setembre (pluges).

– Manteniment i reparacions de la maquinària:

En l'«Estudi de costos i...» es considera que aquesta despesa és d'un 3% anual.

– Crèdits i amortització:

Els crèdits agraris són gestionats per l'ICAC a través dels bancs, els quals concedeixen els préstecs al tipus de mercat mentre que, a la vegada, és l'Administració la que ofereix al titular la possibilitat de subvencionar-lo amb una de les dues opcions

següents:

a) El 30% de la quantia del préstec o bé,

b) La diferència existent entre l'interès normal i l'especial agrari fixat per l'ICAC que des de l'inici de la crisi de l'avellana és de 9,5 punts.

Quant a l'amortització dels préstecs que es van concedir per a la modernització de les explotacions (tant per la instal·lació de regs, pous i per l'adquisició de maquinària), cal dir que moltes de les famílies del terme després de deu anys encara els estan pagant.

INGRESSOS

1. Preu per quantitat

Les dades que hem pogut obtenir sobre la producció d'avellana de Constantí en els preus, no són dades exactes ja que els preus varien molt durant tot l'any i la producció és molt difícil de saber perquè no tota la del terme es ven a les Cooperatives o comerciants de la vila, sinó que bona part es porta directament a altres pobles, fet força lògic si pensem que la meitat dels pagesos que treballen al terme viuen fora de Constantí.

Totes aquestes dades han estat facilitades pel Sr. Miret (comerciant de l'avellana).

TAULA/GRÀFICA 4

PREUS DE L'AVELLANA (pts./sac*)			
Anys	Preus corrents	Preus constants (base 91)	Inflació%
1971	1.800 pts/sac	17.475,7	7,99
1972	2.000	17.857,1	8,70
1973	2.250	18.000	11,80
1974	2.500	17.123,2	16,61
1975	2.600	15.294,1	16,66
1976	2.800	14.070,3	16,69
1977	3.000	12.295	22,80
1978	5.000	17.006,8	20,20
1979	5.200	15.339,2	15,35
1980	7.200	18.701,2	13,70
1981	7.500	17.281,1	12,50
1982	7.000	14.170	13,80
1983	7.100	12.885,6	11,60

TAULA/GRÀFICA 4

PREUS DE L'AVELLANA (pts./sac*)			
1984	11.300	18494,2	10,90
1985	13.000	19.578,3	8,50
1986	12.500	16983,6	10,90
1987	12.000	15.384,6	5,90
1988	10.500	11.454	6,30
1989	6.300	7.094	7,10
1990	6.500	6.857,9	6,70
1991	5.800	5.800	5,50

Font: Sr. Miret i elaboració pròpia. * Sac= 58,5 Kg.

PREUS

Tal i com reflecteix la Taula/Gràfica 4 i fixant-nos en els preus corrents, veiem com des de l'any 1971 fins el 1983 es produeix un progressiu augment dels preus; però aquestes dades poden induir a error, ja que la sèrie de preus constants en base a l'any 91 ens mostra una tendència irregular tant a l'alça com a la baixa. Si bé del 71 al 73 es manté el preu al voltant de les 17.500 pts., a partir d'aquest i fins l'any 1987 es produeix una forta davallada del preu que serà superada l'any següent fins arribar al màxim de la dècada dels 70, amb 18.701,2 pts/sac al 1980. En els inicis del nou decenni el preu/sac torna a sofrir una davallada des de unes 18.000 pts. a unes 12.000, i passa ja l'any 1984 i següents a un fort increment tant en preus constants com en preus corrents. Això últim podria ser degut a l'increment de les exportacions en aquest període tal i com reflecteix el Quadre VIII:

Campanya	Tn. gra
1980/81	6.242
1981/82	3.072
1982/83	4.314
1983/84	8.923
1984/85	2.005
1985/86	5.625
1986/87	7.376
1987/88	5.380
1988/8	5.755

Campanya	Tn. gra
1989/90	6.067

Font: «Noticias Agrarias» No.31. MAPA.

En preus corrents, cal dir que el màxim s'assoleix el setembre de 1986 quan arriben a pagar-se 14.100 pts/sac, degut a l'increment de la demanda per l'accident de Txernobyl ja esmentat. Si això no coincideix amb les dades de la Taula 3, és perquè els preus estan presos com un promig de tot l'any. Des del 1987 es fa totalment palesa la crisi de preus, i es passa d'aquell màxim històric a les 5.800 pts/sac de l'any 91; les possibles raons d'aquesta davallada han estat explicades en l'apartat IV.CEE.

En preus constants es passa de 17.475 pts/sac l'any 71 a 5.800 pts/sac al 91; tenint en compte que la inflació no hi influeix, veiem com l'ingrés real per sac del pagès ha sofert una vasta disminució.

PRODUCCIÓ

En el Mapa 4, hem senyalat les zones de predomini de l'avellaner en el terme de Constantí.

Pel que es pot veure a la Taula següent, l'any de màxima producció va ser el 1980, amb 31.000 sacs com a dada excepcional en tota la història del terme. Les causes que hi hagués aquesta producció no estan clares, i és que l'avellaner és un arbre de collita molt irregular d'un any per altre.

TAULA/GRÀFICA 3

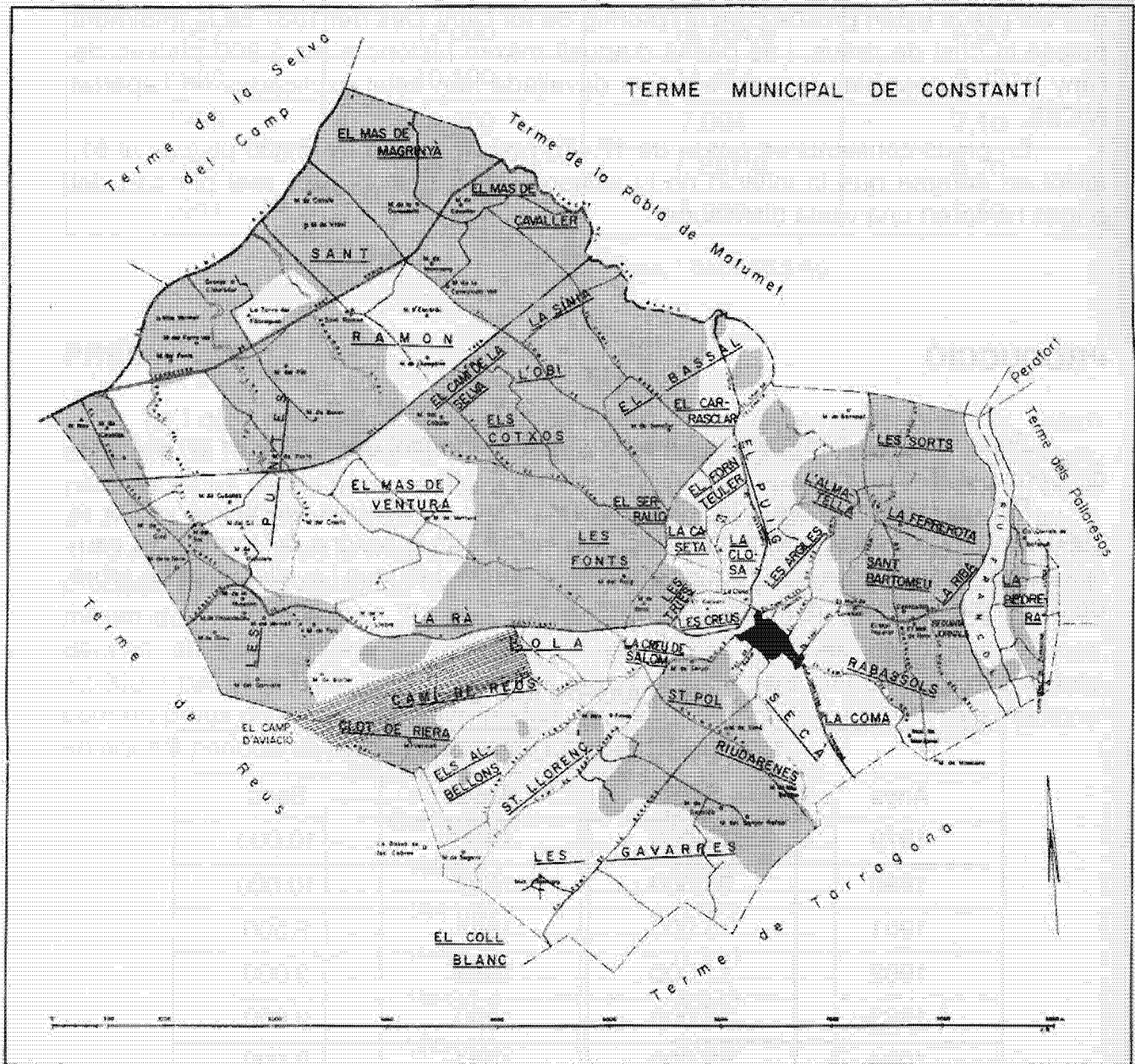
PRODUCCIÓ DE CONSTANTÍ			
Anys	Sacs	Anys	Sacs
1979	19.000	1986	10.000
1980	31.000	1987	10.000
1981	15.000	1988	9.500
1982	11.000	1989	9.000
1983	16.000	1990	9.000
1984	13.000	1991	8.000
1985	11.000		

Font: Sr. Miret.

Des del 1981, la davallada registrada va ser per l'aparició de la plaga de la Z. Pyrina i a que, degut a ella, es van arrancar moltes paradetes d'avellaners amb la con-

MAPA 4

Predomini d'avellaners



seqüent plantació d'arbres joves que en els seus primers anys de vida fan una producció molt minsa. A més, degut a la crisi del sector i de l'agricultura en general, l'abandó de terres conreades o el canvi de cultiu és un fet que cada vegada sovinteja més.

2. OPAS: Subvencions

Aquest tema ja s'ha introduït de manera general en l'apartat de «CEE. Crisi de preus», per tant, ara ens centrarem en la incidència que ha tingut la creació d'OPAS a Constantí.

Els requisits bàsics per la constitució d'una OPA són:

- Ser Cooperatives, SAT o altres entitats reconegudes pel MAPA.
- Comercialitzar la totalitat dels productes dels socis.
- Nombre mínim de membres.
- Volum mínim de producció.

L'any 1989, la població dedicada al cultiu de l'avellana de Constantí es va associar a diverses OPAS:

1. Unió Agrària Cooperativa de Reus: Comercialitza tant amb ametlla com amb avellana i el volum de producció d'aquesta última és de 8.869 Tn. l'any 1990. Actua a partir de Cooperatives de Catalunya, Aragó i País Valencià. De Constantí s'hi van associar unes vint persones de la Cooperativa Sant Isidre d'un total de 150 socis i 12 de la Coop. Montserrat d'un total de 100. Aquestes dues són les úniques cooperatives existents a Constantí.

2. Fruits Secs Catalans de Reus: Comercialitza tant amb ametlla com amb avellana, de la qual la producció és de 6.140 Tn. Sorgeix a partir d'una SAT. Té associats tant de Catalunya, de València, com d'Aragó

3. Crisol de Reus: Comercialitza amb ametlla, avellana, nou i garrofa. Es d'àmbit estatal i sorgí a partir d'una SAT. La producció és de 4.689 Tn. d'avellanes.

4. OPA Vilallonga-La Selva: Comercialitza sols amb avellana i és d'àmbit comarcal. Sorgeix a partir de cooperatives i el seu volum de producció és de 3.694 Tn.

5. Abertal de Reus: Comercialitza amb avellana, ametlla i garrofa, i és d'àmbit estatal. La producció d'avellana és de 3.639 Tn.

Les subvencions pels Plans de Millora que arriben directament al pagès són:

- Com a màxim, els primers 5 anys es rebran 45809 pts/Ha. Fins ara només s'han rebut les corresponents a l'any 1989, en una quantitat d'unes 41.000 pts/Ha. aproximadament. Per a poder obtenir la subvenció de l'any 1990 s'ha de justificar que l'ajuda rebuda l'any anterior s'ha invertit en la millora de l'explotació.

- Els 5 anys següents el màxim a percebre serà de 32.108 pts/Ha.

Com a fet destacable cal remarcar que en el sector de l'avellana, pràcticament la totalitat de les collites (97%) passa per mans de socis de les OPAS.

CONCLUSIÓ

A. Ingressos, despeses i inflació

El que es desprèn de l'anàlisi dels diferents costos i dels ingressos obtinguts pels productors de l'avellana és que el pagès perd poder adquisitiu perquè mentre els primers es mantenen o en segons quines partides pugen, els ingressos disminueixen considerablement des de l'any 86, tot i que la inflació segueix essent alta. Vegeu Gràfica 6. Inflació-Preu.

La situació en què es troba l'agricultor és què no pot pressionar a l'hora de fer una política de preus degut al poc volum de producte que porta al mercat en ser la majoria d'explotacions agràries minifundis. L'arrel del problema està en que les Cooperatives no han funcionat (almenys a Constantí) tal i com era el seu objectiu principal: produir, transformar i comercialitzar el producte; de manera que els agricultors s'han hagut d'adequar «en solitari» a les exigències dels comerciants. Aquests, en actuar com a intermediaris, fan que el preu pagat a l'agricultor i el del mercat de consum difereixin substancialment.

També cal dir que la demanda dels productes primaris és molt inelàstica, és a dir, davant un increment o decrement dels preus, la resposta en la quantitat demandada augmenta o disminueix menys que proporcionalment.

En definitiva, veiem que el cost de la vida pel pagès ha sofert un increment superior al dels treballadors dels altres sectors, ja que mentre la inflació es manté elevada i els preus dels productes no agraris hi van d'acord, els dels productes primaris a més de no augmentar, disminueixen en molts dels casos. Això provoca que moltes famílies abandonin les seves terres o que, com ha passat a Constantí, la majoria de gent hagi deixat de dedicar-se exclusivament a l'agricultura i sols utilitzi aquest mitjà de vida com a complement de les rendes rebudes d'altres sectors, i perquè «s'ha fet tota la vida».

B. Perspectives de futur

D'ençà de l'entrada a la CEE, s'ha vist molt clarament l'agricultura que podrà subsistir o enfrontar-se al repte internacional.

El tipus d'explotacions al nostre terme basades en el monocultiu i minifundis, no són competitives i per tant, la pagesia de la nostra vila acabarà desapareixent perquè aquestes no es podran mantenir durant massa anys per l'envelliment de la població i la no existència de gent jove que s'hi vulgui dedicar; si de cas tan sols quedarà el necessari per l'autoconsum.

Possibles vies de sortida serien:

1. El cultiu intensiu en horticultura mitjançant hivernacles, fet que ja s'ha donat en la nostra vila.
2. L'explotació mecanitzada i organitzada en grans superfícies de terreny de fruiters, vinya, etc., amb la intenció de millorar la productivitat i reduir costos.

Tot i així, veiem que a curt termini són dues solucions força difícils de portar a la pràctica per vàries raons:

- Pel fet de trobar-nos en una zona de sòl industrial, que fa que hi hagi molta especulació en les terres.
- La disminució del sòl conreable per la necessitat d'infraestructures tant viàries, com industrials, com de serveis.
- No serà fins d'aquí a vàries dècades quan creiem que sorgirà una nova gene-

ració d'agricultors amb una forta formació tant en tècniques agràries com d'organització i comercialització d'explotacions.

– Seran aquests els que hauran d'impulsar noves formes d'associacionisme per tal de poder pressionar amb les polítiques de preus a l'hora de portar els productes al mercat.

– També s'hauran de fer molts esforços per tal de millorar la presentació dels productes.

Per molt que millori la situació del conreu de l'avellana, mai es podrà competir amb els costos de producció turcs, ja que en aquell país el nivell de vida és molt inferior al nostre.

Malauradament, el problema no es limita ni a l'avellana ni a la pagesia en general, sinó que s'estén també a la ramaderia i a la pesca.

Haurem d'esperar temps millors.

Constantí, 26 d'abril de 1992.

BIBLIOGRAFIA

Duch i Plana, Montserrat. «La immigració a Constantí «Estudis de Constantí», 1988, núm. 4. Pàg. 45-59.

Solé i Gil, M. dels Àngels. «Alguns detalls de l'activitat pagesa a Constantí». Estudis de Constantí, 1987, núm. 3. Pàg. 49-61.

Diputació de Tarragona. Servei Agropecuari. «Recull de dades bàsiques sobre la producció i el mercat de l'avellana», 1981, núm. 11.

Ministerio de Agricultura, Pesca y Alimentación. «Noticias Agrarias», 1991, núm. 31. Pàg. 4-27.

I Congreso español de frutos secos. «Un reto ante el Mercado Común», 1985. Reus.

Albentosa Sánchez, Luis M. «La gran indústria y la degradación del medio ambiente. La industria petroquímica y la agricultura», 1987. Tarragona.

Colegio Oficial de Ingenieros Agrónomos de Catalunya. «Estudi de Costos i anàlisi de sensibilitat d'una explotació mitjana de 10 Hes. d'avellaners al Camp de Tarragona».

AGRAÏMENTS:

Ajuntament de Constantí, Joan Miret i G. Nicolau (comerciants) i Josep M. Solé

(secretari Càmara Agrària Local).

ANNEX

TAULA/GRÀFICA 1

DISTRIBUCIÓ DE LES TERRES DE CONSTANTÍ (En Hectàrees)						
	1974			1978		
	secà	reg.	Total	secà	reg.	Total
TOTAL	2.319	776	3.095	1.841	1.254	3.095
Terres cultiu	1.586	776	2.362	989	1.254	2.243
Altres t. improd.	733			852		
Cultius herbaris	106	415		149	93	
Cultius llenyosos	1.480	355	1.835	840	1.161	2.001
AVELLANER	405	313	718	10	994	1.004
Vinya	650			560		
Olivera	410			248		
Altres fruiters	15	42		22	167	

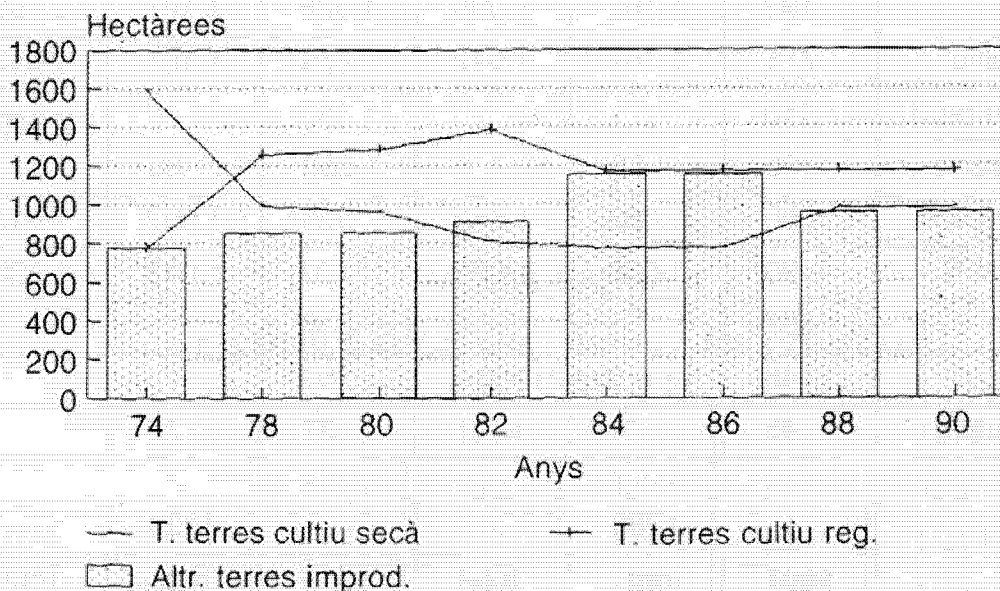
	1980			1982		
	secà	reg.	Total	secà	reg.	Total
TOTAL	1.813	1.282	3.095	1.713	1.382	3.095
Terres cultiu	961	1.282	2.243	805	1.382	2.187
Altres t. improd.	852			908		
Cultius herbaris	140	102		100	70	
Cultius llenyosos	821	1.180	2.001	705	1.312	2.017
AVELLANER	14	1.099	1.113	22	1.233	1.255
Vinya	557			486		
Olivera	220			167		
Altres fruiters	19	81		30	79	

	1984			1986		
	secà	reg.	Total	secà	reg.	Total
TOTAL	192	1.167	3.095	1.928	1.167	3.095
Terres cultiu	775	1.167	1.942	775	1.167	1.942
Altres t. improd.	1.153			1.153		
Cultius herbaris	195	85		250	80	
Cultius llenyosos	580	1.082	1.662	525	1.087	1.612
AVELLANER	20	1.008	1.028	20	1.013	1.038
Vinya	367			318		
Olivera	148			150		
Altres fruiters	45	74		37	74	

	1988			1990		
	secà	reg.	Total	secà	reg.	Total
TOTAL	1.928	1.167	3.095	1.928	1.167	3.095
Terres cultiu	975	1.167	2.142	975	1.167	2.142
Altres t. improd.	953			953		
Cultius herbaris	560	48		213	5	
Cultius llenyosos	415	1.119	1.534	732	1.147	1.879
AVELLANER	2	1.077	1.079	2	1.127	1.129
Vinya	225			342		
Olivera	150			150		
Altres fruiters	38	42		38	16	

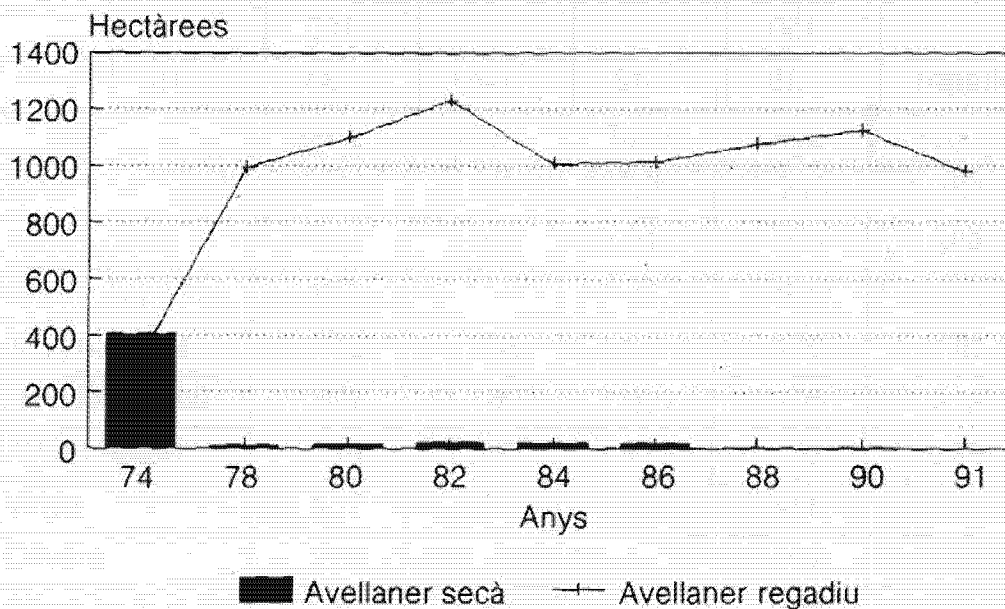
Font: Institut de Relacions Agràries. Càmara Agrària. Elaboració pròpia.

GRÀFICA 1
Total terme Constantí (hectàrees)



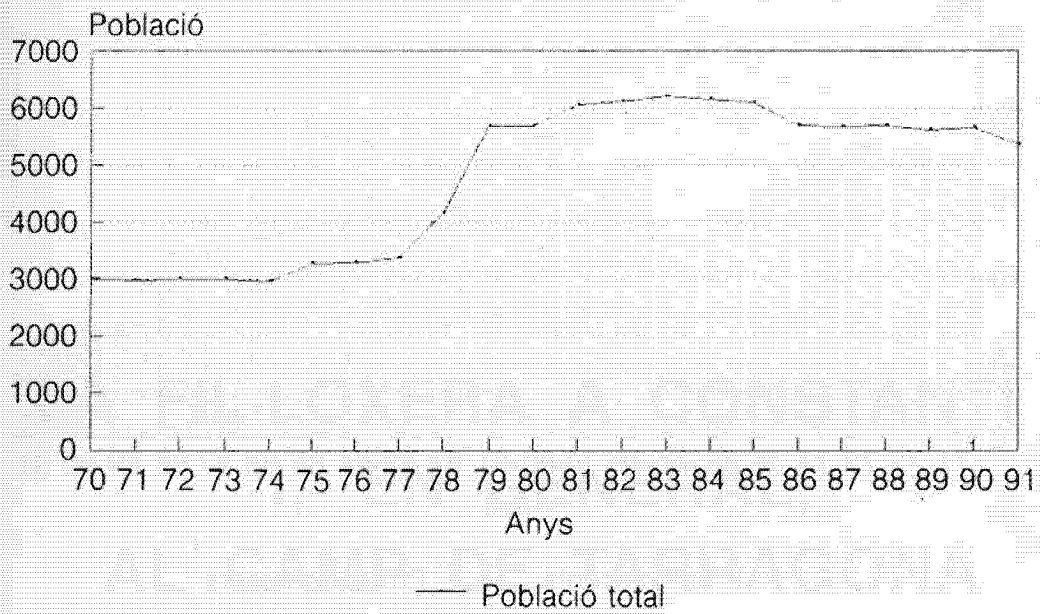
Font: MAPA. Institut Relacions Agràries.

GRÀFICA 1 bis
Cultiu de l'avellaner (hectàrees)



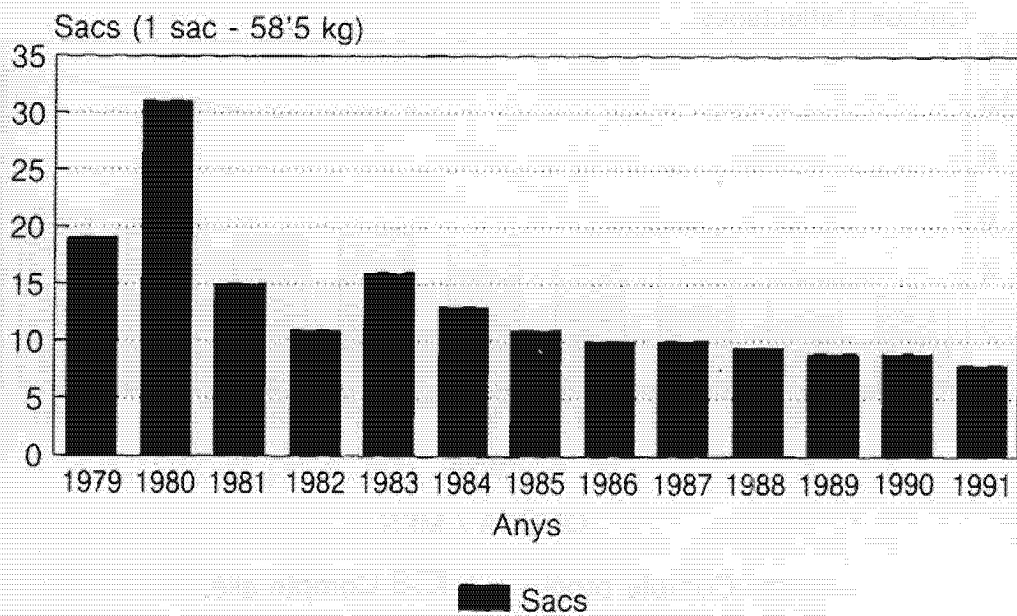
Font: MAPA. Institut Relacions Agràries.

GRÀFICA 2
Població total Constantí (evolució)



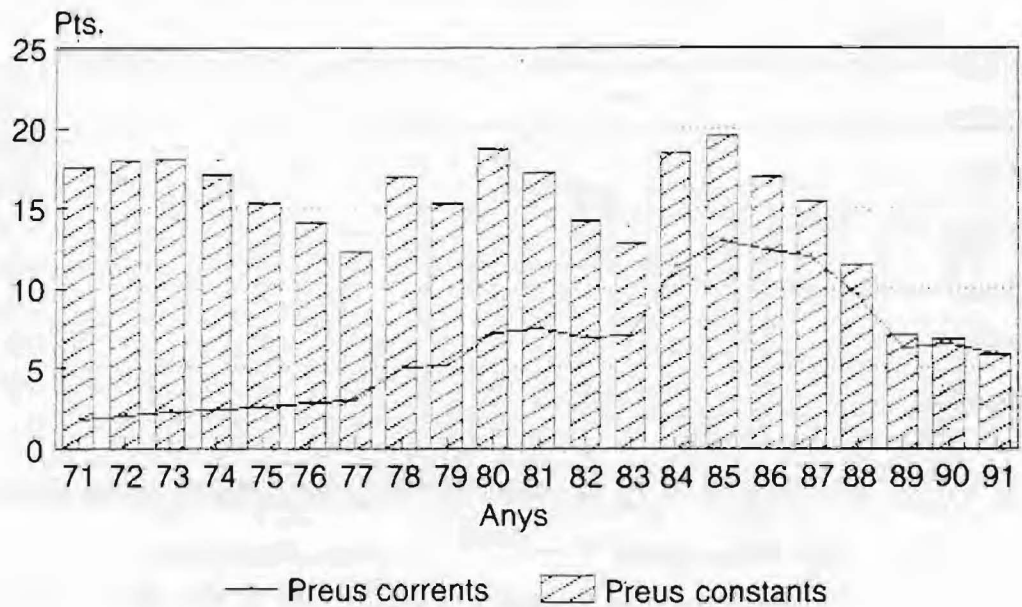
Font: Padró Municipal

GRÀFICA 3
Producció d'avellana a Constantí



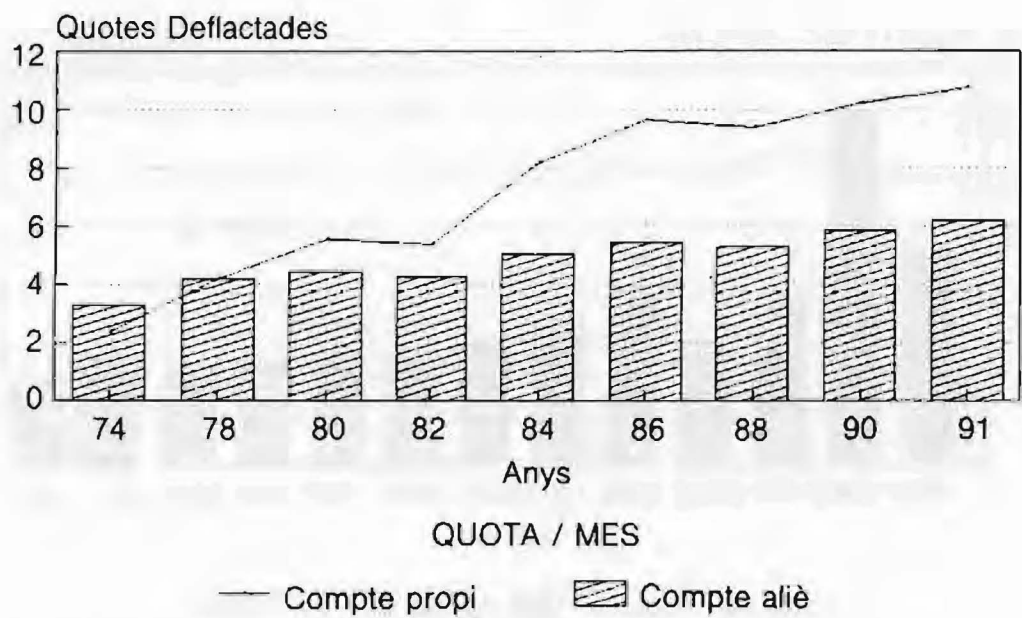
Font: J. Miret

GRÀFICA 4
Preu de l'avellana - mitjana aproximada



Font: J. Miret

GRÀFICA 8
Quotes Seguretat Social (evolució)



Font: Ministeri T. i s.s.