

EXCAVACIONES ARQUEOLOGICAS EN VAREA. TERCERA CAMPAÑA

Pilar Galve y Sebastián Andrés*

El objetivo de esta comunicación es presentar los resultados obtenidos en la campaña realizada en el verano de 1981 por el Equipo de Arqueología del Colegio Universitario de La Rioja en el yacimiento de Varea.

Vamos a prescindir de hacer una presentación exhaustiva en lo que respecta a los antecedentes (textos, situación, problemática), ya que estos son conocidos por las publicaciones que recogen los resultados de la 1ª y 2ª campañas¹.

La elección del terreno a excavar estuvo determinada por la necesaria liberación de los solares que iban a ser construidos junto al edificio que en 1980 había cubierto las estructuras de la 2ª campaña, con el compromiso por los organismos oficiales y la Constructora de respetar los vestigios, en sótano, que en dicha campaña surgieron.

Por tanto, la excavación se planificó en dos sectores. Es decir, en los laterales Norte y Sur del edificio actual, pudiendo continuar así la cuadrícula a ambos lados.

Por necesidades técnicas de la construcción debimos dejar dos pasillos en la zona adjunta a la edificación, resultando la superficie a excavar de 576 m², de los cuales 264 m² correspondía al sector Norte y 312 m² al sector Sur².

*Sección de Arqueología del Colegio Universitario de La Rioja.

1. P. Galve, "Excavaciones en el yacimiento romano de Varea: el hipocausto", y S. Andrés, "Excavaciones en Varea: la necrópolis medieval", *Cuadernos de Investigación Histórica*. Tomo VI, fasc. 1 y 2, 1980, págs. 19-65; P. Galve, S. Andrés, "Informe preliminar de la segunda campaña de excavaciones en Varea", *Actas del XVI Congreso Nacional de Arqueología*, Murcia, 1982 (en prensa).

Se comenzó la excavación por el sector Norte durante el mes de Junio, y en el mes siguiente se realizó el Sector Sur.

LAS ESTRUCTURAS

Sector Norte (Lám. I).

En el ángulo NE aparecieron dos estancias pertenecientes a una *Domus*; que en momento posterior fueron remodeladas resultando cuatro habitaciones.

La factura de los muros fundacionales es de sillares medianos reforzados en sus ángulos y a intervalos con *Opus Quadratum* de sillares almohadillados de gran tamaño unidos a seco; se conservan tres hiladas de estos. La anchura de los muros es de 0,50 m excepto en los ángulos y en las pilastras de sillares que aumenta a nivel de banqueta funcional hasta 0,74 m. El mampuesto careado tenía en sus espacios libres piedras de pequeño tamaño y restos de mortero de arcilla dura, siendo su anchura de 0,50 m al igual que la de los sillares.

En la habitación 1 (H 1) el muro de fachada excavado medía 4,80 m; a 2,90 m al Norte se halla escalonada la fachada de la segunda habitación (H 2) que tiene una longitud de 8 m.

En la siguiente fase de ocupación estas dos habitaciones se compartimentaron por medio de dos muros de peor factura que los anteriores, compuestos de sillarejo, *tegulae*, tambores de columnas y una basa, todo ello trabado con arcilla. Su anchura era de 0,42 m. El muro divisorio de la habitación 1 se construyó paralelo al de la fachada, mientras que el de la estancia contigua, aún siendo transversal, era de factura muy tosca —abundaba en su composición el canto rodado— y no guardaba una disposición rectilínea.

La pavimentación de esta *domus*, en su parte excavada, era de arcilla en su totalidad.

En su disposición paralela a los muros de orientación N-S de la casa anteriormente descrita, discurría un muro corrido de 13,5 m de longitud de aparejo careado, sin haberse encontrado arranques de muros transversales a él, que formaran compartimentos. El único hecho destacable es la aparición de una basa entre los elementos constructivos de este muro. Su anchura es de 0,50 m.

Sector Sur: (Lám. II)

En el Sector Sur se excavó parte de otra *domus* con nivel de incendio sin vestigios de nueva ocupación.

EXCAVACIONES ARQUEOLOGICAS EN VAREA. TERCERA CAMPAÑA

Se excavaron seis habitaciones. El muro de la fachada discurría a lo largo del sector con notable desviación hacia el NW, conservándose en situación muy arruinada el tramo final.

El muro de fachada esta rasgado a la altura de la habitación 3 por un umbral monolítico de dos escalones de 19 cm. de desnivel. La anchura de este muro exterior es de 0,80 m: y su factura de sillares careados y rellenos en su interior de canto rodado y arcilla.

Perpendiculares a este de fachada arrancan cuatro muros de menor grosor que el anterior (0,50 m.), de similar estructura, que dan origen a las diversas habitaciones. Tienen adosados sillares confrontados con otros centrales que serían elementos de apoyo de la estructura horizontal. Las habitaciones 1 y 4 están limitadas por otros muros paralelos al de fachada, medianiles con las habitaciones 2 y 5.

Como peculiaridad cabe destacar al respecto la construcción en *opus mixtum* del muro situado en 8-10-12-14 G'.

Al igual, que en el Sector Norte los suelos eran de tierra apisonada, excepto en lo que afecta a la zona Este, donde estaban totalmente arruinados.

Las paredes de las habitaciones 3 y 4 conservaban restos de revestimiento mural con decoración pintada de bandas horizontales de color mostaza y rojo, y sobre ellos una decoración vegetal con fondo rojo y motivos en blanco.

La escasa potencia e identidad de los niveles excavados aporta datos únicamente para la deducción de la existencia de un nivel de ocupación y otro de incendio, sin que se haya podido constatar su utilización en otra época. El nivel de cenizas tenía un grosor de 12 cm. aproximadamente. Al respecto, es interesante el hallazgo de adobes carbonizados —a pesar de no ser mensurables por su estado de destrucción— en la habitación 1, por lo que puede inferirse el alzado de adobes sobre el aparejo para enriquecer los muros, hecho que podría ser extensivo a toda la construcción.

MATERIAL ARQUEOLOGICO

1. Cerámica:

Sector Norte:

En el Sector Norte se recogieron alrededor de 1200 fragmentos, de los cuales una vez lavados y siglados, se inventariaron 651, desechando los demás por tratarse de fragmentos inidentificables.

Por razones obvias de espacio nos vemos obligados a citar solamente los fragmentos de mayor interés cronológico².

2. Se halla en avanzado estado la preparación de la 1ª Memoria de Excavaciones Arqueológicas

Terra sigillata (Lám. III)

La forma que con más frecuencia aparece en este sector es la Ritterling 8 de la cual hay treinta y cuatro piezas catalogadas como tales. Le siguen en frecuencia las formas Hispánica 37, Drangendorff 29 y Dragendorff 29/37, con trece, diez y ocho piezas respectivamente.

Así mismo aparecen piezas de Dragendorff 15/17, 27, 26, 24/25, 30, 33, 18, 35, 44, 46, con una menor frecuencia.

Las formas de *Terra Sigillata* propiamente hispánicas están abundantemente representadas y con gran diversidad de formas. Se han catalogado las formas hispánicas 6 (cuatro), 51 (cuatro), 28, (tres), 1 (dos), 7 (tres), 4/5 (una), 50 (una), 26 (una), 20 (una), 19 (una), 2 (una).

Por último se ha clasificado una pieza como Ludowici Tb y otra de *Terra Sigillata* sudgálica (Láam XXIII n.º 265, Beltrán Lloris).

Paredes finas:

A pesar de que los fragmentos de esta cerámica son abundantes, únicamente se han podido clasificar tres piezas: Lam LVIII n.º 719 (Mayet forma XXXV) y n.º 727 (Mayet forma XLIII) y Lam. LVII n.º 703 (Mayet forma XIX).

Cerámica Común.

La cerámica común presenta gran diversidad de tipos de vasijas. El tipo que más abunda es el de las ollas, de las que hay diez fragmentos catalogados. Además se encuentran cuatro cuencos de borde aplicado, tres platos de borde ahumado, dos fuentes de imitación de fuentes de barniz rojo pompeyano, tres tapadeas, dos copas y un vasito. Así mismo aparecen vasijas de gran tamaño destinadas a guardar provisiones: cinco ollas para guardar provisiones y cinco *Dollium*.

De estas piezas hacemos a continuación una relación de las que presentan un mayor interés cronológico:

Cuadro 2Z:

1. frag. de borde. Pasta de color rojo ladrillo, muy fina, con engobe en el exterior. Cuenco de borde aplicado. Tipo 5 n.º 3 (M Vegas).

que recogerá el estudio completo de las cuatro campañas realizadas hasta la fecha. Al respecto es necesario hacer constar la participación en los trabajos de laboratorio del Equipo de la Sección de Arqueología del Colegio Universitario de La Rioja, compuesto de quince colaboradores y en especial de las licenciadas C. Jiménez, R. Luezas, E. Iradir y P. Saenz.

EXCAVACIONES ARQUEOLOGICAS EN VAREA. TERCERA CAMPAÑA

2. Frag. de borde. Pasta amarillenta con desgrasante grueso; presenta huellas de fuego en el borde. Olla con borde vuelto hacia afuera. Tipo 1, n.º 4 (M. Vegas).

3. Frag. de fondo. Pasta color rojo ladrillo, fina, con engobe blanco al exterior. Olla para guardar provisiones. Fig. 76 n.º 304 (M. Pous).

4. Frag. de borde. Pasta rojiza con desgrasante abundante de grano fino. Olla para guardar provisiones. Fig. 72 n.º 1672 (M. Pous).

5. Frag. de borde. Pasta de color amarillento muy fina. Copa. Fig. 67 y 68 (M. Pous).

Cuadro 4DZ:

6. Frag. de borde. Pasta gris-negrucza con desgrasante micáceo. Olla. Fig. 77 n.º 5421 (M. Pous).

Cuadro 6Z:

7. Frag. de borde. Pasta color rojizo, más pardo al exterior y desgrasante fino. Cuenco de borde aplicado. Tipo 5 (M. Vegas).

Cuadro 8Y:

8. Frag. de borde. Pasta color amarillo-anaranjada, barnizada en negro, al exterior decorada con leves estrias. Copa. Tipo 20 n.º 1 (M. Vegas).

9. Frag. de borde y panza. Pasta color naranja con desgrasante fino, más visible al interior; presenta huellas de fuego en el borde y en la panza, así como una perforación en la panza. Tipo 1 (M. Vegas).

Cuadro 10Z:

10. Frag. de borde. Pasta color anaranjado con desgrasante, presenta huellas de fuego en el exterior. *Dolium*. Tipo 40 (M. Vegas).

Cuadro 12Y:

11. Frag. de borde y panza. Pasta color ocre y desgrasante fino, con borde ahumado. Olla para guardar provisiones. Tipo 48 n.º 9 (M. Vegas).

12. Frag. de borde y panza. Pasta color gris-negruczo. Cuenco de borde aplicado. Tipo 5 (M. Vegas).

Cuadro 14Y:

13. Frag. de borde. Pasta color amarillo-anaranjado, muy fina. Cubilete con borde ganchudo. Tipo 23 n.º 3 (M. Vegas).

Cuadro 18AZ:

14. Frag. de borde y panza. Pasta color rojizo con borde ahumado. Plato. Tipo 16 (M. Vegas).

15. Frag. de borde y panza. Pasta color anaranjado, más fuerte en el interior; exterior decorado con estrias y barniz marrón. Olla. Tipo 1 n.º 11. (M. Vegas).

16. Frag. de borde. Pasta color anaranjado claro con desgrasante fino; exterior de color blanquecino. Copa, n.º 3119 (M. Pous).

Cuadro 18Y:

17. Frag. de borde. Pasta color anaranjado con desgrasante de grano fino. Cuenco con trípode carenado. Fig. 82 n.º 348 (M. Posu).

18. Frag. borde. Pasta color amarillo-anaranjado barnizada en rojo. Vasito. Tipo 31, n.º 7 (M. Vegas).

19. Frag. borde, Pasta color amarillento con desgrasante de grano fino, barnizada en color ocre. Cuenco de borde aplicado. Tipo 5 n.º 2 (M. Vegas).

Cuadro 18Z:

20. Frag. tapadera. Pasta color ocre-amarillento, con huellas de fuego en el borde. Tipo 16 n.º 4 (M. Vegas).

Cuadro 22Y:

21. Frag. de borde. Pasta color rojizo, barnizada en rojo. (Sólo visible en la cara interior). Imitación de fuente con barniz rojo pompeyano. Tipo 15A (M. Vegas).

Sector Sur:

En el sector sur se recogieron aproximadamente 950 fragmentos cerámicos. De ellos, una vez desechadas las piezas no identificables, se inventariaron 506.

Al igual que se advierte en el sector norte, únicamente reseñaremos las piezas más destacables.

Terra Sigillata:

La diversidad de forma catalogadas es mucho menor que en el Sector norte. Nuevamente la forma más común es la Ritterling 8, con treinta y cuatro piezas. También se han encontrado piezas de Dragendorff 37 (una), 29 (tres), 15/17 (dos), 18 (cinco), 36 (dos) 30 (una), y 35 (dos).

EXCAVACIONES ARQUEOLOGICAS EN VAREA. TERCERA CAMPAÑA

Aparecen, igualmente catalogadas tres piezas hispánicas de las formas 20, 26 y 2, además de una pieza de *Terra Sigillata* sudgálica (Lám. XXIII n.º 274. Beltrán Lloris).

Paredes finas:

Solamente aparece una pieza clasificable (Lam LVIII n.º 703. Mayet forma XIX), además de diversos fragmentos de cerámica de cáscara de huevo y otras.

Cerámica Común:

En el sector sur se mantiene la misma diversidad de tipos aunque con una menor frecuencia. Los tipos catalogados que aparecen son: cinco ollas, cuatro tapaderas, cuatro copitas, cuatro cuencos de borde aplicado, cinco ollas para guardar provisiones, dos platos de borde ahumado, dos fragmentos de cuello de jarra y una prácticamente íntegra, un vaso y un mortero.

De estas piezas hacemos seguidamente una relación de las más interesantes.

Cuadro 2G':

1. Pieza prácticamente entera de pasta color gris-negruzco con desgrasante de grano fino. Olla. Tipo 1 (M. Vegas) (Lám. IV).

Cuadro 2H':

2. Frag. de tapadera. Pasta color marrón claro, con desgrasante de grano fino. Tipo 17 (M. Vegas).

Cuadro 6I':

3. Frag. de borde, panza y fondo. Pasta color rojizo quemada en la cocción. Copita. Tipo 22 (M. Vegas).

Cuadro 10G':

4. Frag. de borde. Pasta color grisáceo, fina. Copita. tipo 22. (M. Vegas).

Cuadro 10F':

5. Frag. de borde. Pasta color naranja, más claro al exterior, fina. Olla para guardar provisiones. Fig. 71 n.º 3205 (M. Pous).

6. Frag. de borde. Pasta color grisáceo, con huellas de fuego en el exterior y desgrasante micáceo. Plato de borde ahumado. Tipo 16 n.º 10 (M. Vegas).

PILAR GALVE-SEBASTIAN ANDRES

7. Frag. de borde y panza. Pasta color ocre, con huellas de fuego en el exterior. Cuenco de borde aplicado. Tipo 5 n.º 4. (M. Vegas).

8. Frag. tapadera. Pasta color negruzco. Fig. 70 (M. Pous).

9. Pieza prácticamente entera. Pasta color anaranjado, muy fina, con barniz de color rojo. Se trata de una jarra monoansada con decoración en relieve de racimos de uva. Tipo 44 n.º 6 (M. Vegas) (Lám. V).

Cuadro 12F':

10. Mortero. Pasta color amarillo-anaranjado con desgrasante grueso especialmente visible en el interior, dada su función. Tipo 7 (M. Vegas).

Cuadro 18C':

11. Frag. de borde. Pasta color amarillento, muy fina. Vaso cónico con borde oblicuo. Tipo 28 (M. Vegas).

12. Frag. de borde. Pasta color anaranjado claro en el interior y amarillento en el exterior. Copita. Fig. 67 y 68. (M. Pous).

Cuadro 18H':

13. Frag. de borde y fondo. Pasta color rojo-amarillento con desgrasante. Plato. Tipo 14 n.º 3. (M. Vegas).

14. Frag. Tapadera. Pasta color anaranjado con desgrasante de grano fino, barnizada en color rojo. tipo 16 (M. Vegas).

Cuadro 20F':

15. Frag. de borde. Pasta color rojizo de tono más fuerte en el interior, y desgrasante fino. Olla. Fig. 77 n.º 5421. (M. Pous).

2. Bronces:

Dado el alto interés de las piezas aparecidas a lo largo de las tres campañas realizadas estimamos oportuno el estudio completo de los bronce que aparecerá en publicación posterior. Por ello, vamos únicamente a describir someramente las piezas más sobresalientes.

Sector Norte:

1. *Vara*. Tallo de bronce de 1,3 cm. de ancho y de 63 cm. de largo (64,4 cm. con la anilla de suspensión). La vara está dividida en veinticuatro incisiones, doce en la mitad de una y las otras doce en la opuesta. La sexta división está indicada por unas aspas terminadas en círculos. Se trata de una medida de longitud de dos pies y medio (*gradus*). 2AZ (-174), en la habitación 1. Excelente conservación.

EXCAVACIONES ARQUEOLOGICAS EN VAREA. TERCERA CAMPAÑA

2. *Disco cóncavo de Bronce*. 12,3 cm. de diámetro. Puede tratarse de un aplique ya que presenta, en la superficie interior huellas de fijación a otra pieza, circular o cilíndrica inexistente. 2AZ (-165), en la habitación 1. Completa.

3. *Tubo de conducción*. De 2,5 cm. de diámetro y 40 de longitud. 6Y (-180).

4. *Monedas*³

Constantino: Ceca Lugdunum; peso = 2,94; módulo = 20 mm.
VAR III (1981). 1AZ (-174). R.I.C. 893.
Sear 3.767.

Constantino: Ceca Lugdunum; peso = 3,63; módulo = 22 mm.
VAR III (1981). 1AZ (-174). R.I.C. 893.
Sear 3.767.

Sector Sur:

1. *Ponderal de bronce* (Lám. V-1). Peso: 313,69 gr. Capacidad: 60 cm³; formaría parte de un juego de pesas de diferente tamaño y peso, que se introducían unas en otras. 4J'. Excelente conservación.

2. *Candelabro de bronce*. De 1,10 m. de longitud. Conserva dos pies (sería trípode) decorados con estrías, al igual que el tallo. Pese a estar bien conservado falta el receptor; la altura aproximada con este sería de 1,20 m. 8I' (-166).

3. *Esquinera de bronce*. Formada por dos hojas en ángulo recto y con reborde saliente hacia afuera. Longitud = 14 cm.; anchura de cada cara; 7,2 cm. Lleva dos perforaciones en cada extremo, conservando uno de ellos un remache circular. Es de suponer que actuaría de protector de mueble, posiblemente arcón. 10F' (-125).

4. *Placas de bronce con tachuelas*. La placa de bronce, fina y deteriorada, conservaba en algunas zonas de su cara interior restos de lámina de hierro adheridos, así como gran cantidad de remaches en forma de sombrerito — además de los muchos que aparecieron sueltos—. Debe tratarse del revestimiento de una pieza mobiliar de importancia, con el alma de madera que se destruyó en el incendio, dañando este el recubrimiento y encontrándose, por ello, muy destruida. 10F' (-130).

5. *Pieza (?) de bronce y hierro*. Medidas: 9,5 cm. de largo. Está formada por dos cuerpos; uno de ellos, de sección circular y de hierro y que está roto, de 4,5 cm. de longitud y 1,9 cm. de anchura; el segundo de ellos, es de bronce,

3. El estudio numismático aparecido en las excavaciones fue presentado al Simposium conmemorativo del Bimilenario de Calahorra (diciembre del 1982); actualmente se halla en prensa.

de sección cuadrangular y mide 3,2 cm. de longitud y 1,7 de anchura, teniendo una perforación en la parte superior de forma circular y llevando adosadas tres esferas, la superior con una moldura en su base. 6I' (-182). (Lám. V.2).

6. *Plato de bronce*. De 34 cm. de diámetro, 8 cm. de altura y 106,76 cm de perímetro. El labio está inclinado hacia el interior y el fondo es plano. Se pudo fotografiar *in situ*, sin embargo, estaba exfoliado resquebrajado por el incendio. 6I' (-186) (Lám. V-5).

7. *Asa de bronce*, (Lám. V-5) de 7,5 cm. de anchura máxima; de sección romboidal en la parte curvada y circular en los extremos, rematándose estos en forma ovoidal con anillos. Conserva adosada resto de argolla de enganche. 6F' (155).

8. *Objeto alargado* con decoración de muelle y receptáculo. 6I' (-158). (Lám. V-3).

9. *Mango de Bronce* roto en su extremo delgado, mientras que el opuesto tiene el arranque de una anilla de suspensión. 6F' (-149).

10. *Tachuela* de bronce, de 3,6 cm. de largo y 2 cm. de diámetro. 6I' (Lám. V.6).

11. *Monedas:*

Augusto. Ceca Calagurris. Contramarca *CEPL*. Peso= 12,18.
Módulo= 28 m. 6F' (-189).

Claudio. Peso= 9,34. Módulo= 2H' (-165). R.I.C.
69. B.M.C. 145. Sear 538.

Claudio. Peso= 11,13 gr. Módulo= 28 mm. 6I' (-189) R.I.C. 69 B.M.C.
145. Sear 538.

Claudio. Peso= 11,89 gr. Módulo= 28 mm. 16H'. Cuño descentrado.

Claudio. Peso= 7,87 gr. Módulo= 24 mm. 4H' (-153).

Claudio. Peso= 7,29 gr. Módulo= 28 mm. 8H' (-193).

Claudio. Peso= 9,06 gr. Módulo 23 mm. 2I' (-185). Cuño descentrado.

Trajano. Sextercio. Peso= 22,32 gr. Módulo 33 mm. 8G' (-180).

Galieno. Antoniniano. Peso= 2,69 gr. Módulo 18 mm. 6H' (-148). Sear
2894. R.I.C. 585.

Probo. Antoniniano. Peso= 2,74 gr. Módulo 21 mm. 6I' (-189). Mattin-
gly-Sindeham 4 y 11. R.I.C. Lám. V.

Antoniniano ilegible. Peso= 1,76 gr. Módulo 16 mm. 6H' (-160).

3. Vidrios y otros: Lám. VI.

1. Parte superior de botella con asa. Vidrio color verde. Cuello recto de 65 cm. y hombros casi en ángulo recto (Se trata de un recipiente de base cuadrada con toda probabilidad). El asa es ancha (6 cm.) y forma ángulo recto. El labio tiene 7 cm. de diámetro y está exvasado en forma rectilínea. 10F' (-145).

2. Parte superior de botella de largo cuello de 6,5 cm de largo y borde exvasado de 5,5 cm. de diámetro. Color verde-oscuro. Lleva decoración mediante un filamento que recorre el cuello hacia la mitad. 8F' (-158).

3. Pequeño recipiente de color verde, de base rectangular (5x 4 cm.) y arranque de cuello; altura= 5 cm. 6H' (-154).

4. Pequeño recipiente de color blanco transparente, de finísima pared. La panza es de sección circular (no se conserva el fondo). Tiene cuello largo (3 cm.) a manera de lacrimatorio, es recto y acaba de igual manera, es decir, sin labio (1,5 cm. de diámetro). 6H' (-156).

5. Platito de vidrio casi completo, transparente y de color verde muy claro. Tiene 8 cm. de diámetro máximo, 3,5 cm. de diámetro en el fondo, y 1,2 cm. de altura. 6-8H' (-154).

Es de destacar así mismo el hallazgo de un *alabastrón* completo en 10F' (-151), de 17 cm. de altura, de sección pseudo-circular con una cara aplanada. Tiene un cuello de dos cm. de altura rematado por un borde recto saliente; el diámetro máximo de borde es de 7 cm., mientras que la anchura de la boca es de 3,5.

4. Hierros

Los fragmentos de objetos férreos son muy numerosos en los dos Sectores. Por esta razón y, en espera de un estudio más completo, se ofrece un avance de ellos.

Diversas piezas muy deterioradas, posiblemente pertenecientes a un revestimiento de puerta. Una de ellas parece ser un cerrojo. (10F').

Pico completo con perforación circular en la mitad de la hoja; en un extremo remata en filo recto y el otro es de suponer que acabara en pico. Medidas: 30 cm. de longitud, 4 cm. de grosor máximo junto a la perforación, y 1,5 cm. de grosor mínimo en los extremos (Lám. VIII).

Fragmento de posible cañería con dos conductos de sección triangular. Medidas: 17 cm. de longitud y 15 de anchura. (12A').

Fragmento de esquinera de hierro, recubierta de una placa de bronce mediante clavos de este metal. 2,5 mm de grosor. (18 AZ).

Fragmento de bisagra (12F').

Eje de hierro con cuatro placas rectangulares con orificio de clavo y restos de madera quemada. Podría tratarse de una bisagra encajando los extremos del eje y fijando las placas a un panel de madera. Medidas: 26 cm. de longitud del eje, 4 cm. de anchura de las placas por 1,7 cm. de ancho como tamaño medio. 12 F'.

Once clavos de 5 cm. de longitud como término medio y cabeza de 2,5 cm. de diámetro.

8 clavos escuadrados que miden entre 6 y 9 cm. y 3 cm. de diámetro en la cabeza.

Cuatro clavos de gran tamaño (de 10 a 13 cm. de longitud y 2 cm. de diámetro) que terminan en afilada punta. (2G').

CONSIDERACIONES GENERALES

A pesar de que los textos escritos señalan a Varea como ciudad indígena y, por otra parte, la numismática confirma la existencia de la ceca Uaracos, en esta campaña, al igual que en las anteriores, no se ha obtenido ningún dato significativo que permita constatar la ocupación en esta época. Naturalmente ello no es óbice para que el reducto originario de la población Berona se encuentre en otra zona, diferente a la excavada hasta la fecha.

Tanto por las estructuras como por los materiales aparecidos, la datación de los dos sectores excavados difiere en los momentos ocupacionales.

Así las estructuras excavadas en el sector norte pueden datarse en dos épocas: la primera de ellas, en época altoimperial, con grandes sillares almohadillados en los ángulos y algunos tramos, y en el resto mampuesto, dando origen a amplias estancias cuyas dimensiones totales desconocemos, pero que sospechamos sería semejante a las de la casa contigua, excavada en 1980. Con posterioridad, estas habitaciones se subdividieron con muros de peor factura y material reaprovechado, siendo su datación en el siglo III. Estos datos se ven también corroborados por la aparición de las monedas de Constantino.

Por otra parte, en el sector sur, el edificio corresponde al momento fundacional o muy próximo a él de la ciudad romana. Esta casa se destruyó por incendio sin volverse a ocupar en época posterior. Su ocupación fue ininterrumpida hasta su destrucción, y los materiales abarcan desde el reinado de Augusto hasta Probo, según los materiales numismáticos. Al respecto es de destacar el hallazgo de dos monedas ibéricas e hispanolatinas, si bien es sabido la perduración de este monetario en el siglo I.

Los materiales aparecidos en este sector son muy ricos e indicadores de la catástrofe que impidió que fueran rescatados cuando ocurrió el incendio: el

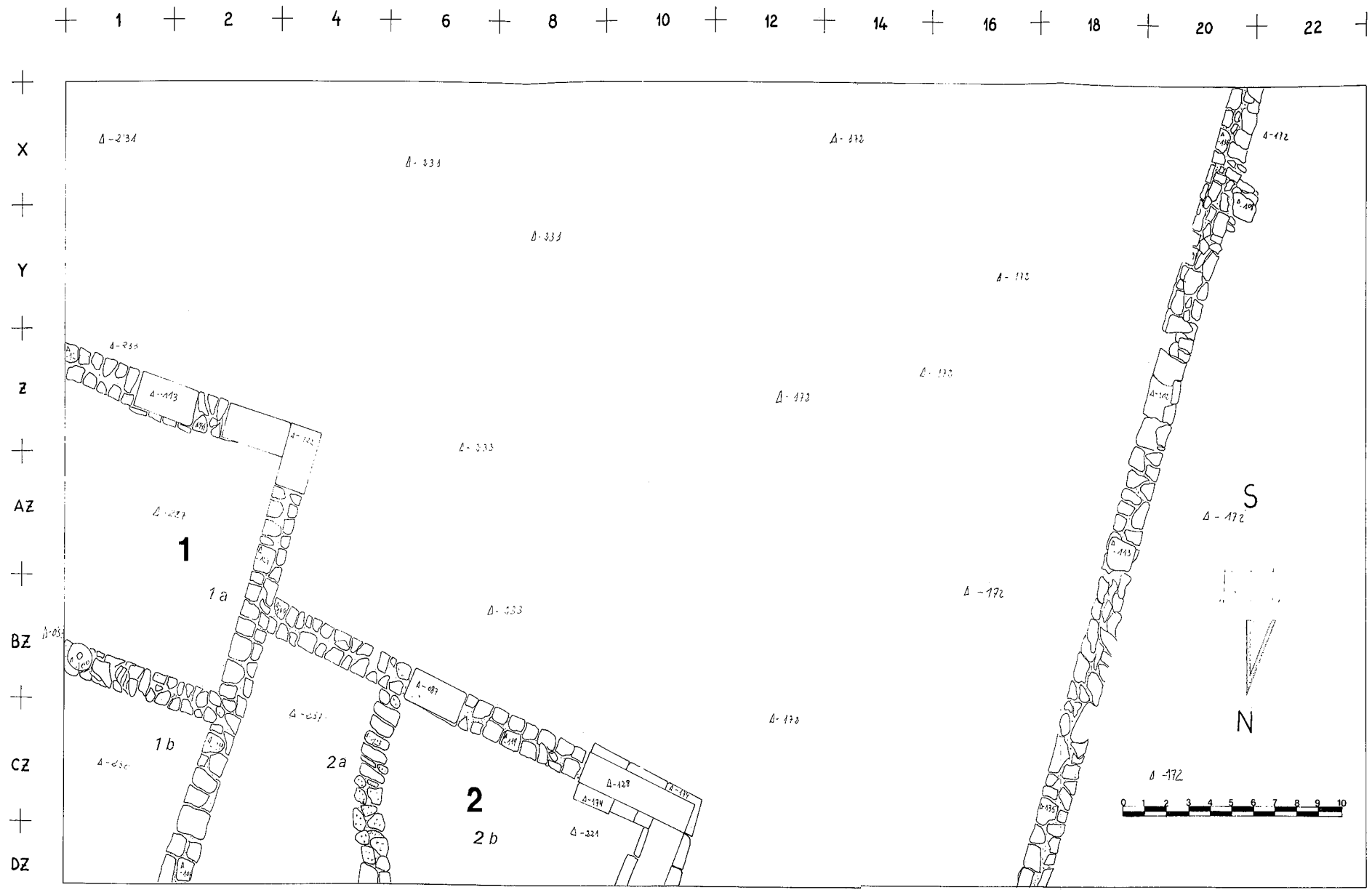
EXCAVACIONES ARQUEOLOGICAS EN VAREA. TERCERA CAMPAÑA

arcón de bronce, el candelabro, alabastron, ponderal, plato de bronce, abundantes monedas, vasijas enteras de cerámica y vidrio, así como dollia con provisiones de trigo, recubrimientos de paredes con pintura mural de bellos motivos vegetales, nos hablan de la excelente posición económica y del lujo refinado de los poseedores de esta domus.

Finalmente, aunque todavía es prematuro el estudio del urbanismo de la ciudad, hay un hecho evidente: la parte del núcleo urbano excavado hasta ahora sigue la trama ortogonal en retícula de las *insulae*, con relación a los ejes cardinales, estando las fachadas principales situadas al Sur.

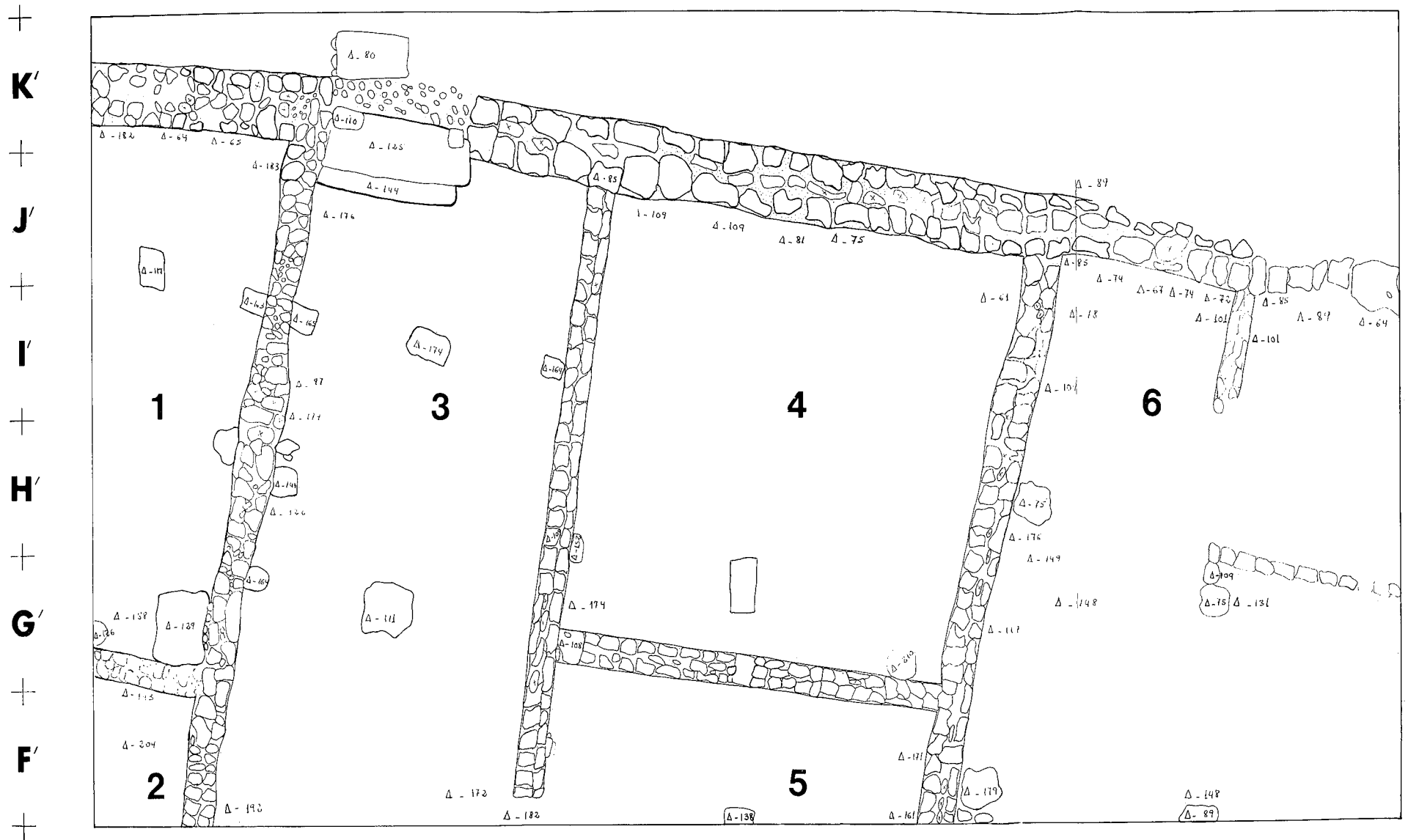
INDICE DE LAMINAS

- Lám. I. Planimetría general del sector Norte.
- Lám. II. Planimetría general del sector Sur.
- Lám. III. Algunas formas de cerámica. *Terra Sigillata*.
- Lám. IV. Olla encontrada en 2G³.
- Lám. V. Jarra aparecida en 10F².
- Lám. VI. Algunos bronces.
- Lám. VII. Vidrios.
- Lám. VIII. Pico de hierro.



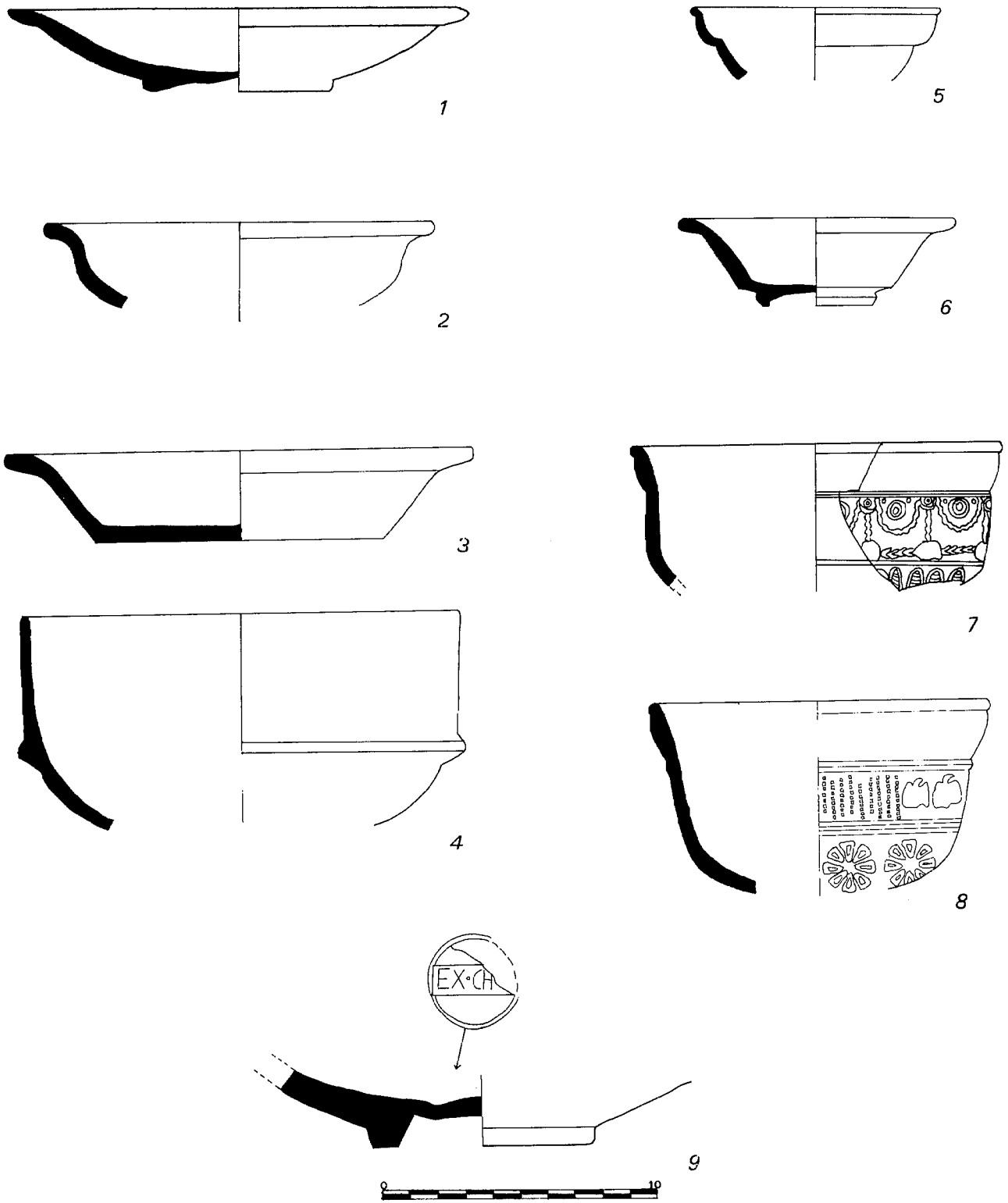
Lám. I. Planimetría general del sector Norte.

+ 2 + 4 + 6 + 8 + 10 + 12 + 14 + 16 + 18 + 20 + 22 +



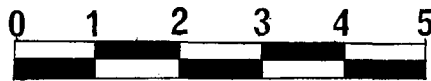
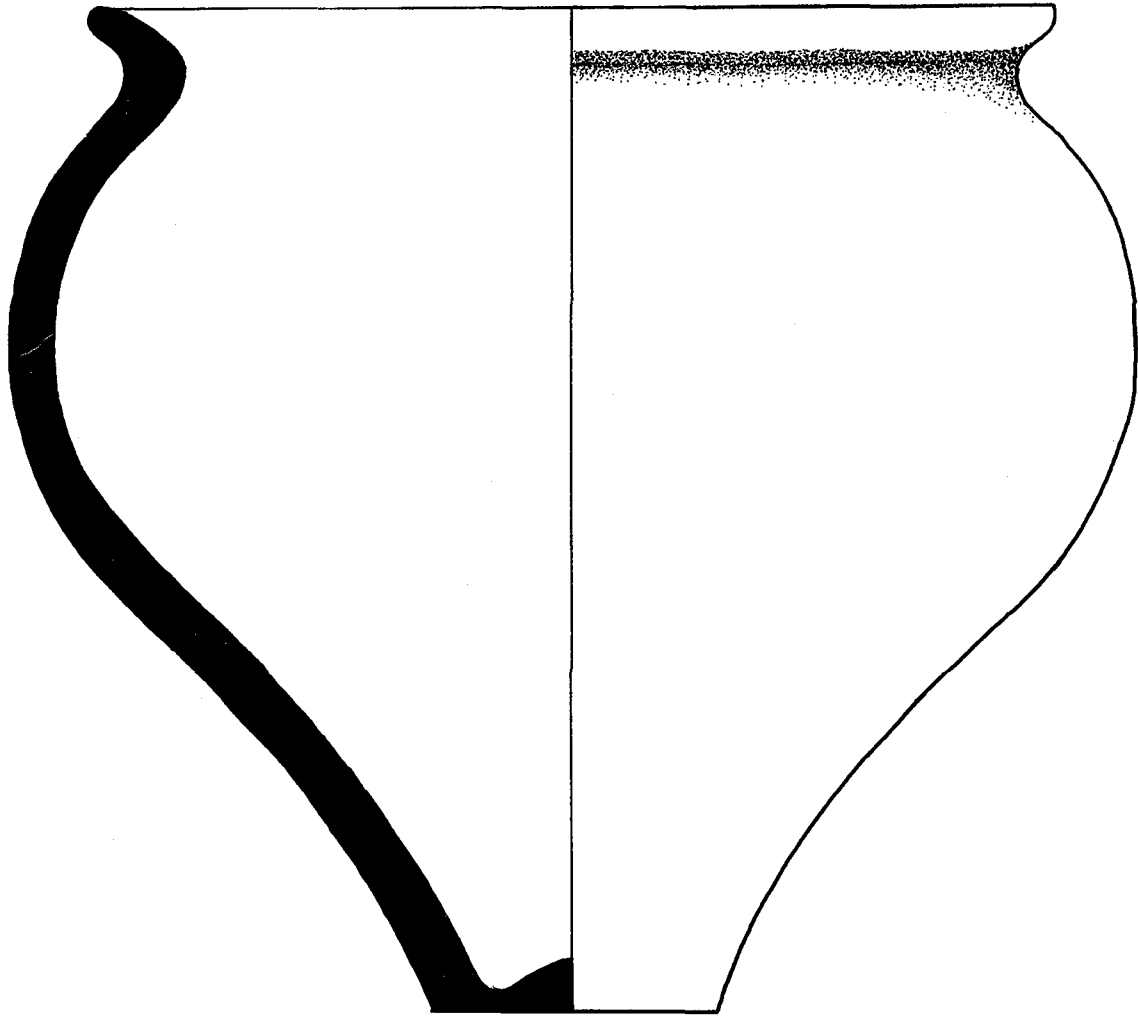
Lám. II. Planimetría general del Sector Sur.

EXCAVACIONES ARQUEOLOGICAS EN VAREA. TERCERA CAMPAÑA

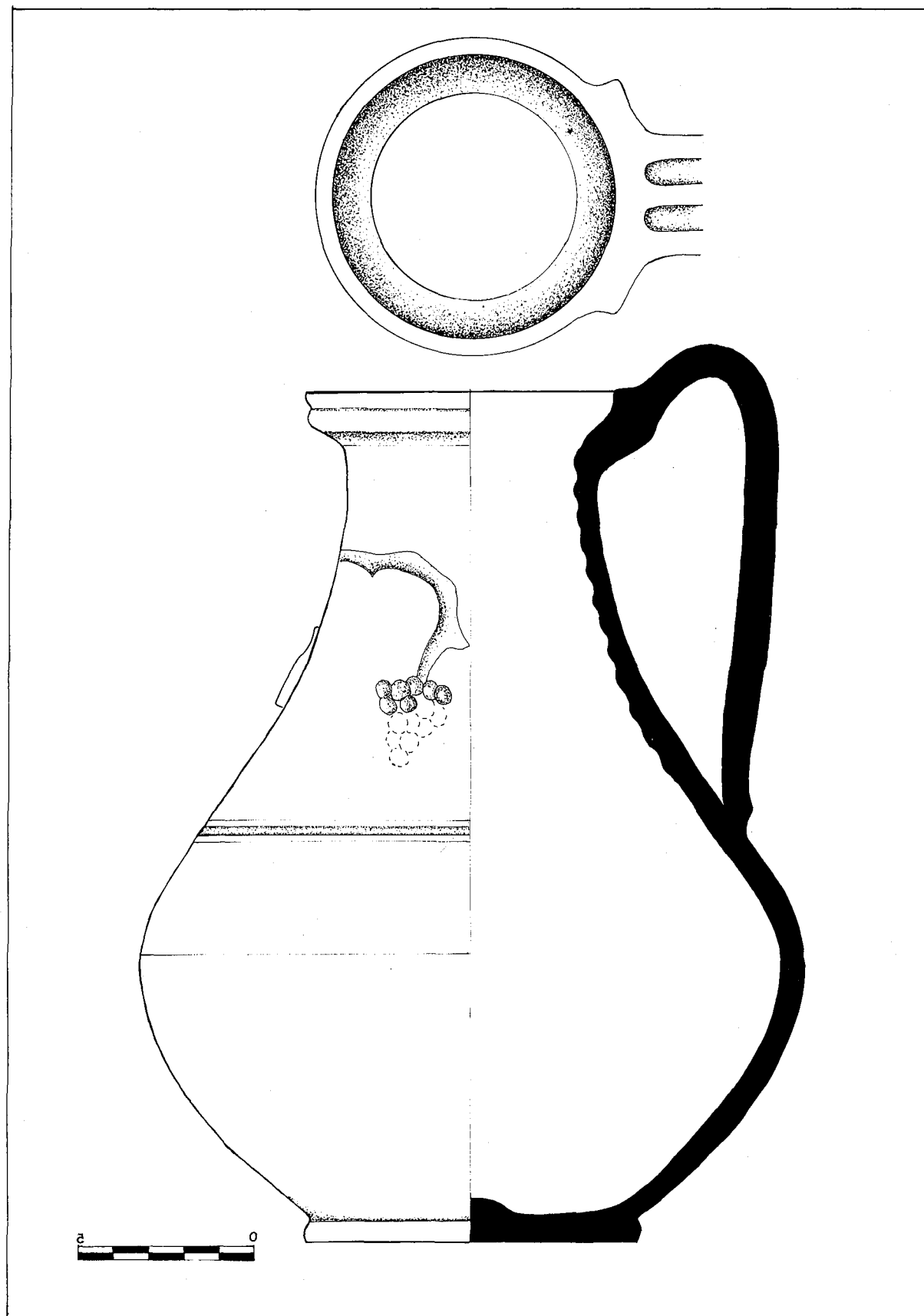


Lám. III. Algunas formas de cerámica *Terra Sigillata*.

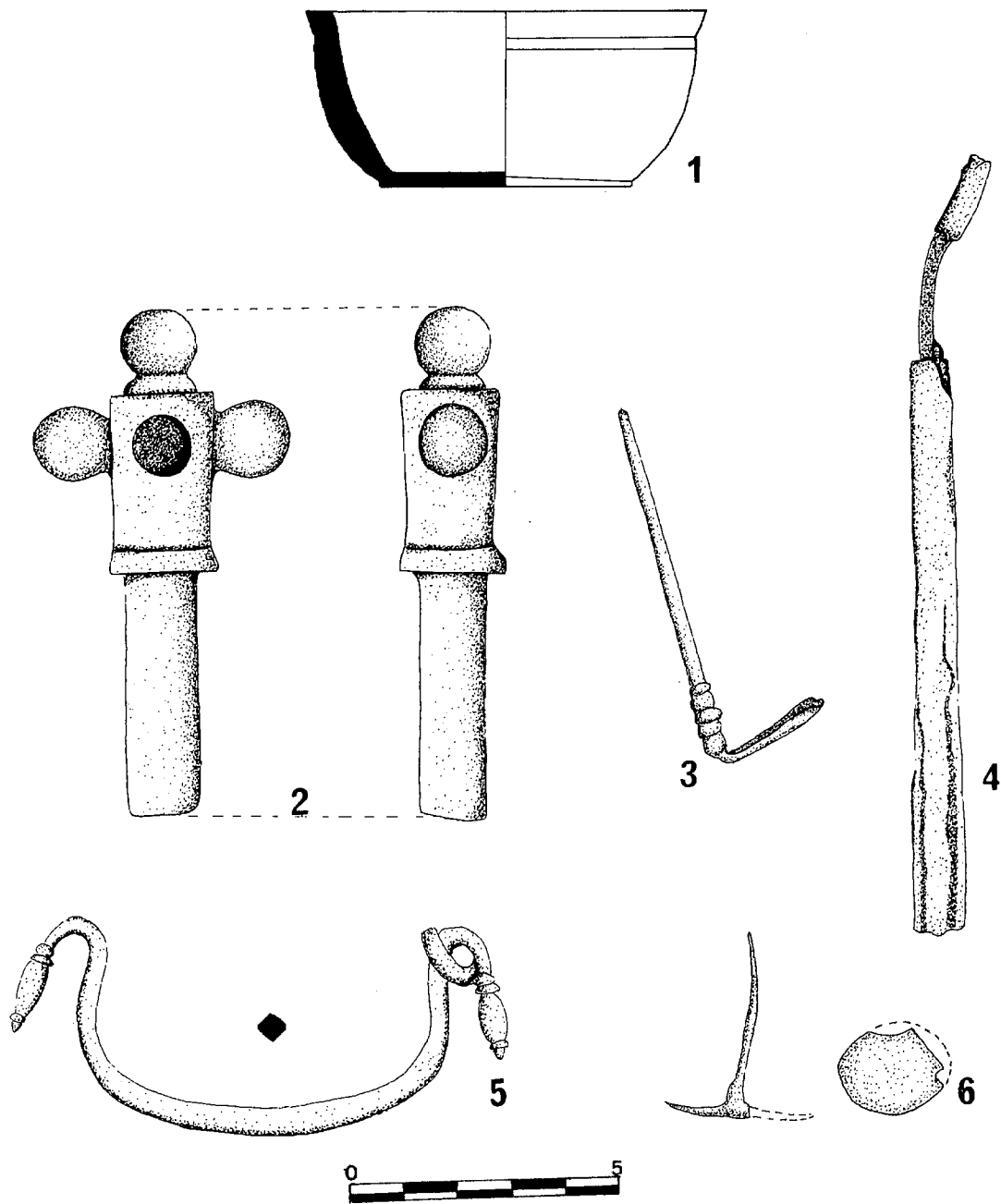
PILAR GALVE-SEBASTIAN ANDRES



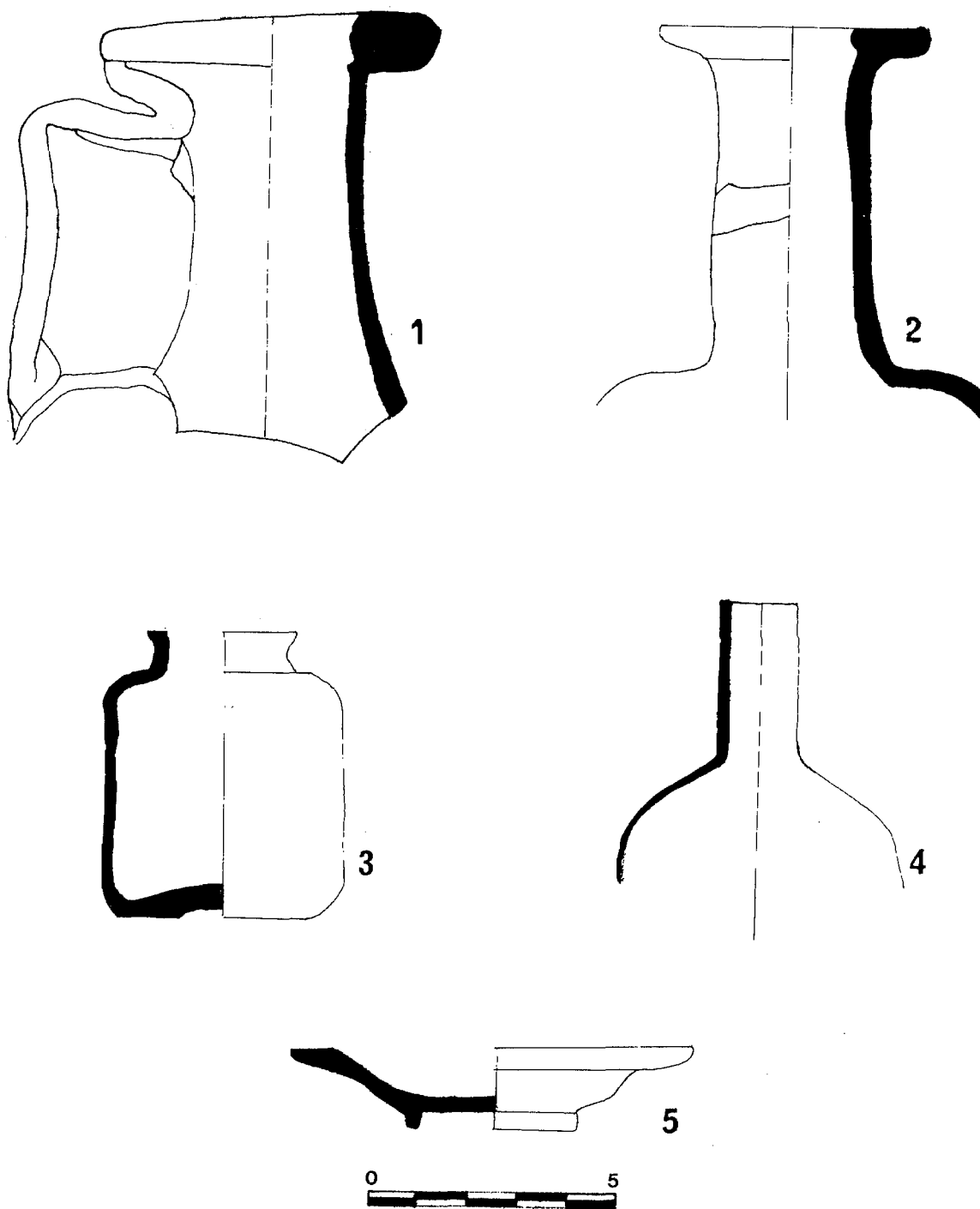
Lám. IV. Olla encontrada en 2G'.



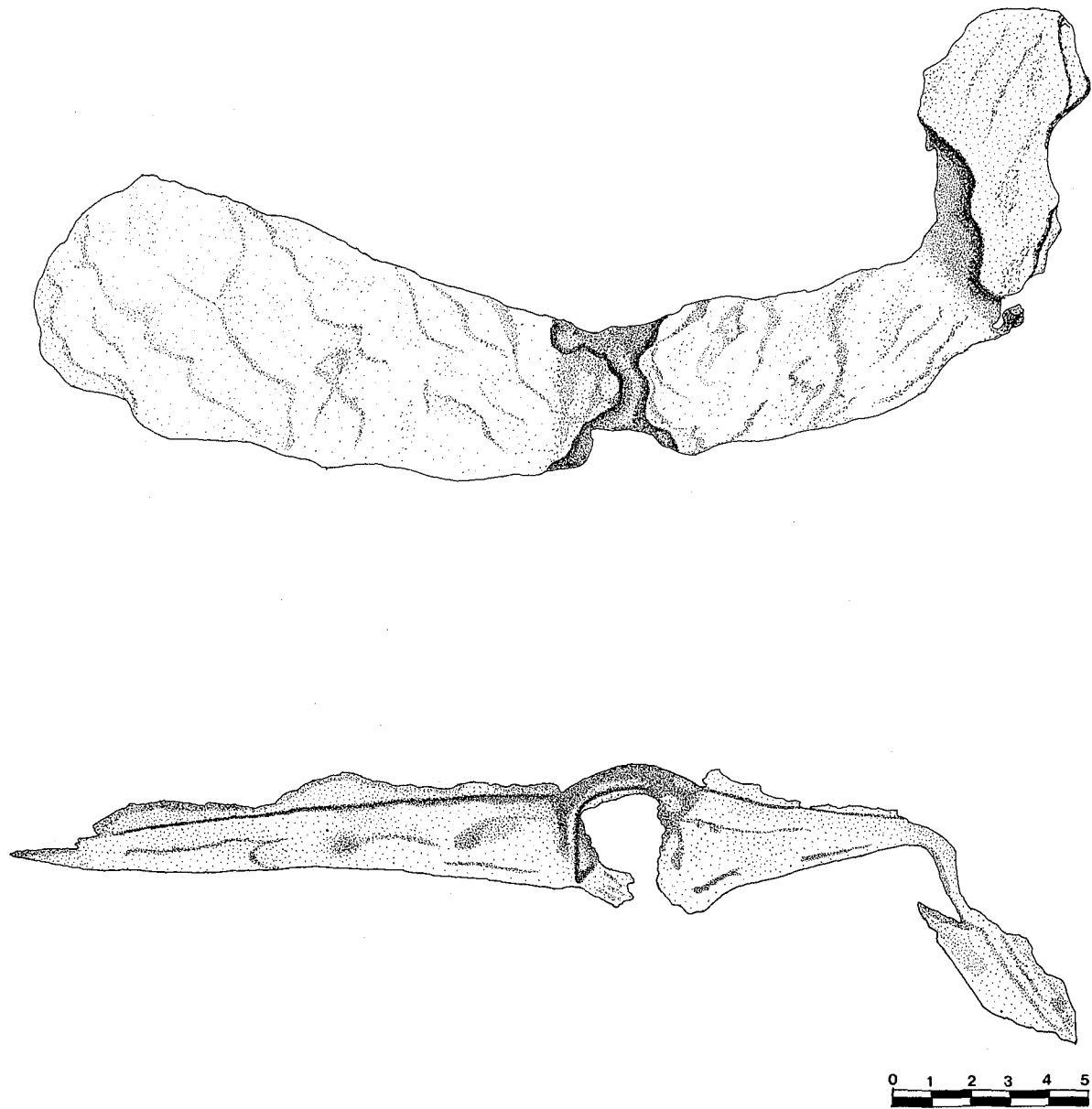
Lám. V. Jarra aparecida en 10F'.



Lám. VI. Algunos bronces.



Lám. VII. Vidrios.



Lám. VIII. Pico de hierro.