

Os montes de interese patrimonial e ambiental: atrancos e tendencias na súa ordenación multifuncional

COLECTIVO A RULA*



Sumario

Os montes constitúen como mínimo 2/3 partes do territorio galego. Neles atópanse a maioría do noso patrimonio, representado por milleiros de megalitos, petróglifos da idade do bronce, castros da idade do ferro e outros elementos.

Neste artigo explóranse os condicionantes, posibilidades e atrancos existentes para a conservación dos valores naturais e patrimoniais dos montes, para o cal resulta imprescindible a ordenación multifuncional do territorio. Logo dunha introdución sobre a arte rupestre, prantéxase un caso práctico nos concellos de Ames e Santiago de Compostela. Révisase posteriormente o estado ecolóxico, situación do sector forestal, o marco normativo vixente, a orixe da estrutura da propiedade e a perda do carácter procomún destas terras. Logo compárase a problemática noutros países e finalmente propónse un modelo de actuación ambiental e patrimonial nos montes de Vilvestro-Ventosa.

PALABRAS E CONCEPTOS CHAVE: «Arte rupestre», «Prehistoria», «Ordenación multifuncional», «Montes», «Bosques», «Reforestación», «Procomún», «Custodia do territorio», «Participación cidadán», «Restauración ecolóxica», «Paisaxismo».

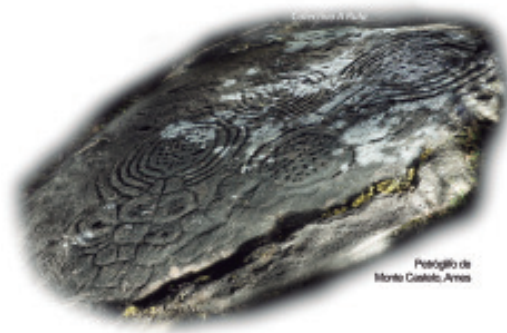
Abstract

Uplands make up at least two thirds of the Galician territory. The majority of our heritage, represented by thousands of megalithic monuments, petroglyphs from the Bronze Age, Iron Age hillforts and other structures, is located within these uplands and wastelands.

This article explores the constraints, the possibilities and the existing obstacles for the conservation of the natural and heritage values of our mountains, for which a multifunctional planning of the territory is essential. After an introduction on rock art, we will propose a case for study in the municipalities of Ames and Santiago de Compostela. Subsequently, the ecological status, the situation of the forestry sector, the current regulatory framework, the origin of the property structure and the loss of the common character of these lands are reviewed. Then the problem is compared in other countries and finally a model of environmental and heritage action is proposed in the mountains of Vilvestro-Ventosa.

KEY WORDS AND CONCEPTS: «Rock art», «Prehistory», «Multifunctional planning», «Uplands», «Woodlands», «Reforestation», «Common», «Custody of the territory», «Citizen participation», «Ecological restoration», «Landscaping».

* Asociación de defensa do patrimonio cultural da comarca de Compostela.



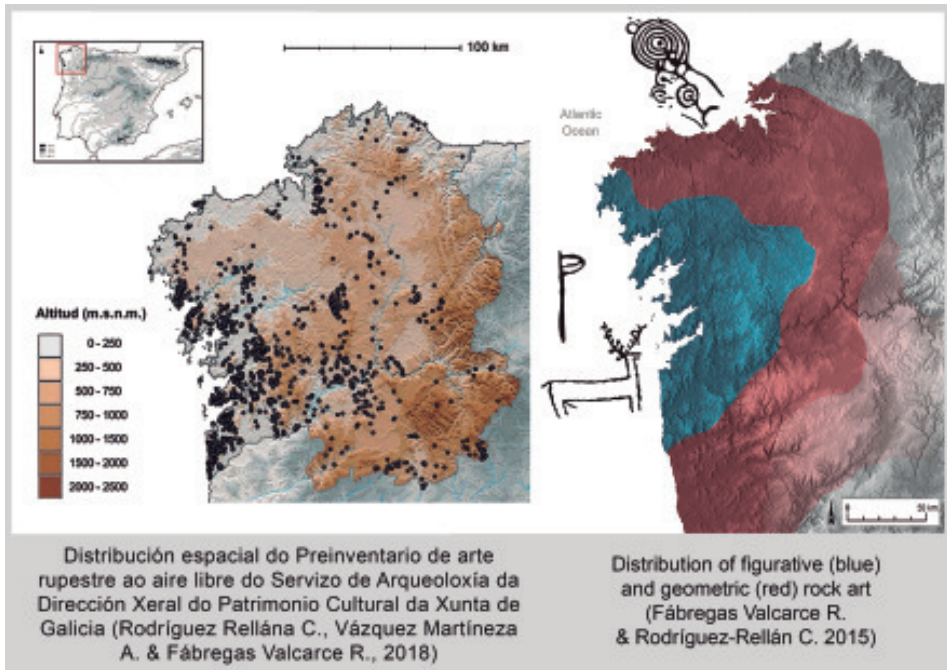
1.-ARTE RUPESTRE NASTERRAS DE COMPOSTELA

Os petróglifos prehistóricos, con mais de 3.300 estacións distribuídas por Galicia (RODRIGUEZ RELLAN C., VÁZQUEZ MARTINEZ A. FÁBREGAS VALCARCE R., 2018), representan unha das manifestacións arqueolóxicas máis significativas e singulares do noroeste da península ibérica. Os motivos gravados clasifícanse en dous tipos de

representacións diferenciadas en dous grandes grupos: por unha banda, xeométricos e abstractos e por outra os figurativo-naturalistas. Entre os primeiros, os máis representativos son maioritariamente covañas ou cazoletas, xunto con combinacións circulares, acompañadas ocasionalmente por outros deseños como espirais, labirintos, laberintoides, esvásticas, paletas, formas cuadrangulares, etc. Frecuentemente aparecen tamén cruces que polo xeral considéranse relacionadas con cristianizacións posteriores, ou marcas de termo (límites territoriais de época histórica). Os motivos do segundo tipo representan figuras claramente identificables como armas, cervos, antropomorfos, escenas de equitación, idoliformes e algúns outros tipos máis escasos. Esta última tipoloxía particulariza a arte rupestre galega, pois mentres que o primeiro tipo abstracto esténdese tamén polo Atlántico desde o norte de Portugal ata Irlanda, o norte de Inglaterra e Escocia; o tipo figurativo circunscríbese exclusivamente ao noroeste da Península ibérica.

Geométricos				Naturalistas	
Cazoletas	Combinaciones Circulares	Círculos Simples	Laberintos	Zoomorfos	Armas
Varia Prehistóricos				Históricos	
Espirales	Antropomorfos	Idoliformes	Molinos Naviculares	Cruciformes	Varia Históricos

Tipoloxía dos petróglifos galegos a partir de calcos de A. de la Peña Santos (García Alén & Peña Santos, 1980) e F.J. Costas Goberna (Costas Goberna & Peña Santos, 2011), de Rodríguez Rellana C., Vázquez Martineza A. & Fábregas Valcarce R., 2018



Aínda que polo xeral as armas representadas adscribíense á Idade de Bronce, non existe un consenso académico absoluto respecto da cronoloxía desta arte rupestre ao aire libre de Galicia. Igualmente, as discrepancias maniféstanse tamén no feito de que algúns autores caracterizan o conxunto de petróglifos galegos como «Grupo Galaico da arte Rupestre» (PEÑA SANTOS A., REY GARCÍA J.M. 1998), mentres que outros prefiren utilizar «Estilo Atlántico de Arte Rupestre» para referirse aos de estilo xeométrico (SANTOS ESTÉVEZ M. 2008).

A distribución da arte rupestre galega mostra unha concentración máxima de gravados nunha área estendida polo xeral uns 100 km desde a costa occidental cara ao interior, aínda que con excepcións en certas áreas. O territorio ocupado é unha rexión de clima atlántico que presenta un curto período de seca estival (de entre un e dous meses de duración). As maiores concentracións de petróglifos adoitan aparecer ao longo de rutas naturais que comunican as áreas baixas de certa tendencia mediterránea coas húmidas e hiperhúmidas das serras litorais e prelitorales, indicando aparentemente un rumbo cara condicións óptimas para o pastoreo. Seguindo este mesmo patrón de distribución, os petróglifos tenden a situarse frecuentemente na contorna de brañas, depresións húmidas e recháns, onde aparecen asentamentos coetáneos nas súas proximidades. (BRADLEY R. FÁBREGAS VALCARCER. 1999).

Entre os límites dos concellos de Ames, Santiago de Compostela e Teo concéntranse un conxunto de máis de 150 xacementos con arte rupestre, dos que aproximadamente 2/3 foron descubertos polo colectivo A Rula. A variedade dos motivos representados e o seu estado de conservación fan deste conxunto un bo exemplo do estilo de arte rupestre prehistórica atlántica. Neste conxunto destacan varios xacementos, entre eles a panoplia do Castriño de Conxo, practicamente dentro do tecido urbano de Compostela, unha estación

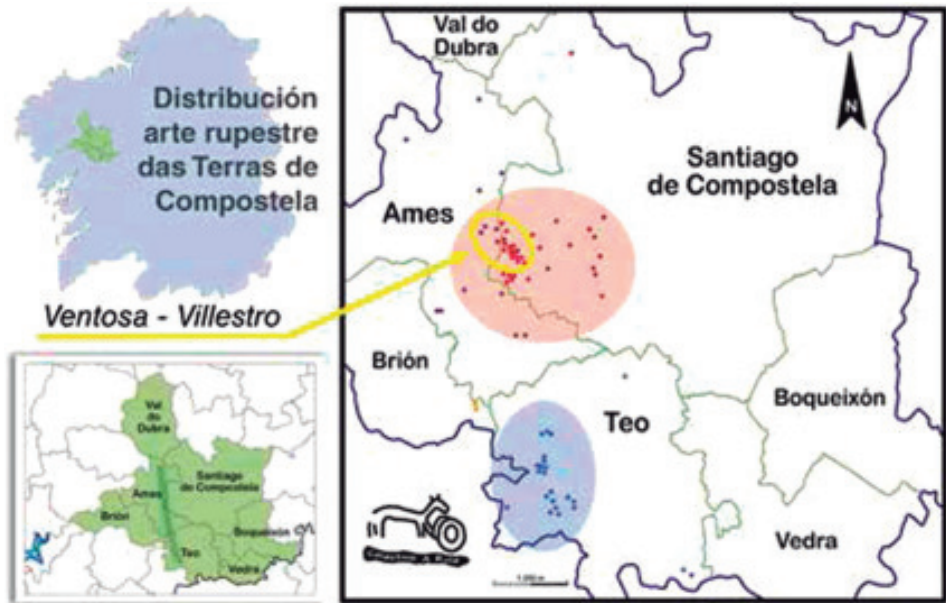


rupestre con numerosas armas metálicas representadas, que xerou a maior cantidade de referencias bibliográficas entre os especialistas.

Algo máis apartada, a zona proposta nesta publicación sitúase a escasos quilómetros da capital galega, nas portelas e vales de Vilvestro e Ventosa no límite administrativo entre os concellos de Ames e Santiago. Aquí localízanse preto de medio cento de estacións de petróglifos, no que resulta ser a maior concentración da comarca de Compostela. Os motivos representados nestas laxes concordan en liñas xerais co «Grupo Galaico da Arte Rupestre», con motivos abstractos, fundamentalmente símbolos xeométricos como coviñas e cazoletas, combinacións de círculos concéntricos, sucos lineais, reticulados, etc... Mais tamén destaca a presenza doutros deseños menos frecuentes como son as formas cuadrangulares ou os círculos concéntricos rebaixados que figuran en varias estacións da Devesa da Rula. Tampouco poden esquecerse os peculiares deseños das estacións da Peneda Negra e Monte Castelo, que semellan constituír formas antropomorfas mediante a combinación de diferentes figuras xeométricas, que os investigadores interpretan como posibles «ídolos» ou «deusas / deusas – nai» asociadas a ritos de fecundidade.

Polo número de motivos representados, estado de conservación, plasticidade e peculiar distribución das figuras nos paneis, os conxuntos de Monte Castelo, Devesa da Rula 1 e 2, O Valado e O Rexio son algunhas das estacións máis importantes desta tipoloxía. Mais, sen dúbida, a Peneda Negra é o xacemento máis significativo ao reunir o maior repertorio de gravados na laxe insculturada de maior tamaño do noroeste peninsular

Con menor representación, xa dentro do grupo propiamente naturalista ou figurativo, cabe subliñar o Petróglifo dos Cortellos 2, un xacemento excepcional tanto polo importante número de zoomorfos representados como pola presenza de escenas de equitación dentro do mesmo panel. Nel evidénciase unha composición narrativa con certa sensación de movemento, que recrea unha posible escena de condución de cervos por parte de xinetes.



2.- MONTES DE INTERESE PATRIMONIAL NAS TERRAS DE COMPOSTELA

O monte de Vilvestro-Ventosa, nos concellos de Ames e Santiago, acolle por tanto unha destacable concentración de arte rupestre prehistórica, constituíndo un dos principais núcleos rupestres das terras de Compostela, xunto con outra área similar no concello de Teo, no Monte Piquiño - Río Angueira.

Nos montes con arte rupestre destes concellos non existen apenas repoboacións forestais plantadas e xestionadas axeitadamente. Son na súa inmensa maioría matogueiras inzadas de eucaliptos descontrolados tras incendios recorrentes. Non existe aquí monte comunal, xa que toda a superficie forestal está en mans de pequenos propietarios. A actividade agro-gandeira é residual e practicamente inexistente e os propietarios das pequenas parcelas de monte están maiormente desincentivados, cando non simplemente ausentes, cesantes ou desaparecidos. O territorio caracterízase por ser eminentemente rururbano e periurbano no que os ingresos, as actividades económicas e as expectativas cidadás están moi afastadas dunha xestión eficaz e sustentable dos montes, pois viven na práctica de costas a eles.

O incendio na Devesa da Rula do ano 2016 afectou a varios gravados. Daquela denunciámos o seu abandono e solicitamos amparo ás distintas administracións sen obter resultado ningún (quen o diría?). Ninguén dos distintos departamentos e servizos consultados asumiu responsabilidades no asunto, chegando a Dirección Xeral de Montes a alegar que non se trataba dun «monte», senón de parcelas separadas pertencentes a diferentes propietarios individuais. Medio ambiente tampouco se sentiu aludida, pois a zona non queda baixo amparo de figura de protección ningunha (parque, rede natura ou similar). Pola súa parte, Patrimonio atende exclusivamente ás pedras, sen preocuparse da súa contorna inmediata. Por último, os concellos semella que non teñen competencias nin capacidades neste ámbito. En definitiva, ninguén asume responsabilidades e parece non existiren alternativas para afrontar esta problemática.



Con posterioridade, e asumindo as demandas e traballo do noso colectivo, os concellos de Ames, Santiago e Teo, xunto coa Deputación da Coruña, impulsaron no ano 2018 o proxecto Compostela Ruprestre. Cun orzamento de ata 500.000 • anuais durante dous períodos lexislativos preténdese recuperar, conservar e divulgar a arte rupestre da comarca de Compostela. Tras 4 anos as inversións e resultados realizados están aínda baixo mínimos, centrados polo de agora en obxectivos maiormente teóricos ou virtuais, e limitando a acción directa no mellor dos casos á contorna inmediata das «pedras». A falta de resultados finais, ata o de agora cremos que se está seguindo un enfoque que podería cualificarse como «arqueolóxico-turístico», cun evidente risco de renuncia a incidir con mínima efectividade sobre estes espazos de xeito integral.

Sabedores de que o reto resulta considerable cremos necesaria a revisión de toda unha serie de condicionantes primarios que deben formar parte dunha reflexión inicial pausada, necesaria para poder asentir unhas bases sólidas para o futuro.

3.- SUBSISTENCIA E RUÍNA ECOLÓXICA DOS MONTES GALEGOS

Na mentalidade galega, o monte, por definición, é «*aquilo que está a monte*», ou sexa a parte do territorio non sometida a un manexo directo. Interpretase por tanto que está abandonado. Na nosa sociedade tradicional, o monte cumpría unha función de complementariedade do sistema agrario: pasto para a gandaría extensiva, a oportunidade de colleitas ocasionais de cereais nas estivadas (para os labregos máis desposuídos), e, sobre todo, subministrando os estrumes imprescindibles para a fertilidade dos labradíos, para o que se precisaba dispor da biomasa de dúas a cinco veces da superficie cultivada (MACIAS VÁZQUEZ, F. 1992). É este un dos motivos polos que, historicamente en Galicia, a superficie agraria útil nunca sobrepasou porcentaxes moi superiores ao 30% (CORBELLE RICO E. CRECENTE MASEDA R. 2009).

Fronte a idea habitual de que «antes non había incendios» o monte neste sistema tradicional manexábase fundamentalmente por medio do lume, pois xunto coas rozas, sementeiras e pastoreos, este gran espazo territorial só podía controlarse axeitadamente co seu emprego. Grazas a súa vizosa produtividade as matogueiras sementábanse e abandonábanse para logo medrar «a monte» en curtos ciclos de menos de dez anos, o que impedía o crecemento dos bosques.

La población de Galicia

*Hasta el siglo XX no se elaboraron censos con metodologías comunes, de manera que los datos de los primeros padrones son aproximaciones



https://www.lavozdegalicia.es/noticia/galicia/2017/01/06/galicia-hoy-130000-jovenes-1787-pese-doblar-poblacion/0003_20170106P4991.htm

O crecemento demográfico, que en Galicia supuxo triplicar a poboación entre finais do século XVI e finais do XIX, sostívose pola expansión dos cultivos e a mellora da produtividade agraria, como consecuencia da adopción dos cultivos do millo e a pataca. Unha vez acadados os límites de capacidade de carga humana do ecosistema este boom demográfico desembocou nunha «*crise malthusiana*», que aquí non chegou ao dramatismo da «Gran fame irlandesa» de mediados do século XIX, grazas á maior variedade do policultivo galego, cunha menor dependencia exclusiva na pataca. Porén, desencadeáronse vagas de fame e calamidades, denunciadas e retratadas na literatura por autores como Rosalía e Valle-Inclán. De non ser polas emigracións e a revolución industrial a poboación tería quedado «*ecoloxicamente cercada*», no final do ciclo de expansión, intensificación e rendementos decrecentes, que desemboca irremediabilmente en dúas alternativas: colapso ou a substitución no sistema de produción (HARRIS M., 2011).

A natureza fragosa de Galicia foi recollida por numerosas testemuñas. Paulo Orosio (c. 383- c. 420) definíaa como «*montibus silvisque*», e aínda no século XII o *Codex Calixtinus* describíaa: «*Pasada a terra de León e os portos do monte Irago e monte Cebreiro atópase a terra dos galegos. Abunda en bosques, é agradable polos seus ríos, os seus prados e os seus riquísimos pomares, as súas boas froitas e as súas clarísimas fontes...*».

Os bosques nativos, que xa sufriran o impacto antrópico da neolitización, maiormente nas partes altas das serras, mantiveron a súa preponderancia ata aproximadamente o século IX (nos inicios da era compostelá), ocupando máis da metade do territorio. De aí en adiante os rexistros polínicos reflicten un predominio do pole de especies propias de espazos abertos (matogueiras, pastos e cereais), paralelamente á crecente adecuación do terreo en socalcos e bancais como resposta á expansión dos cultivos e a conseguinte necesidade de control da erosión (MARTÍNEZ-CORTIZAS A. COSTA-CASAIS M., 2016).

No século XVI, os relatos de viaxes amosan, aínda, a presenza de áreas ben provistas de arborado (o licenciado Molina, Fernando Colón, etc), pero na Idade Moderna xa se fala de comarcas onde o monte pelado é dominante, o que explica a profusión de medidas de protección de determinadas especies e paraxes. No XVII, a deforestación e peches de anacos de monte para ampliar a superficie das explotacións, en especial no litoral e vales prelitorais, reduciu os compoñentes silvo-pastorais da paisaxe. A incesante demanda de madeiras (entre outras cousas para a construción naval), xunto ao incremento demográfico,



Construcción de buques no Ferrol, s.XVIII

conduciron. na segunda metade do século XVIII. a que o monte deixara de estar arborizado (MANUEL VALDÉS C.M. & GIL SÁNCHEZ, L., 2002). O crego J.A. Posse plasmou nesa época o contraste entre a súa terra galega e León: «*En lugar de que en mi país los montes son calvos, sin árboles, éste abundaba de robles, manzanos, perales y cerezos silvestres, de matas espesas, de avellanos; abunda de torcaces y aves monteses de todo género; jabalíes, lobos, osos, corzos*».

E a principios do XVIII o Marqués de Sargadelos denunciaba que por todas partes houbera «*valles talados y montañas decepadas*», concluíndo de isto a ruína dos portos cantábricos debido á erosión dos solos que «*atoraban las rías*» (DÍAZ-FIERROS VIQUEIRA F., 2006). Situación que concorda co acontecido en tódolos portos históricos do fondo das rías galegas, como Viveiro, Noia, Pontevedra, etc.

A crecente e constante demanda de terras e recursos desembocou no mínimo da ocupación dos bosques a comezos do século XX. Previamente, no século anterior, extinguírase a gran fauna bioindicadora de bosques autóctonos galegos, desaparecendo os últimos osos da Dorsal galega (PIÑEIRO MACÍAS J. 2013) e os cervos e incluso outros grandes mamíferos como a cabra montesa.

A mediados do século XX xa non quedaba practicamente nada das ricas comunidades animais e vexetais dos antigos bosques galegos, quedando substituídas pola paisaxe que lembran os nosos maiores, unha vexetación arbustiva de toxeias e breixos que era controlada mediante rozas e pequenos lumes recorrentes. Unha característica propia do noroeste peninsular é que o abandono do sistema agrario tradicional sucedeu máis tarde que no resto da Europa atlántica (O'FLANAGAN P. 1995).

Co colapso deste sistema nos anos 60 do século pasado os montes pasaron a cumprir unha función case que exclusiva como produtora de madeiras de especies pirófitas e invasoras, fundamentalmente pinos e eucaliptos. Como é ben sabido, este proceso de abandono e expulsión dos usos e actividades tradicionais nos montes foi impulsado con métodos coercitivos durante o franquismo.



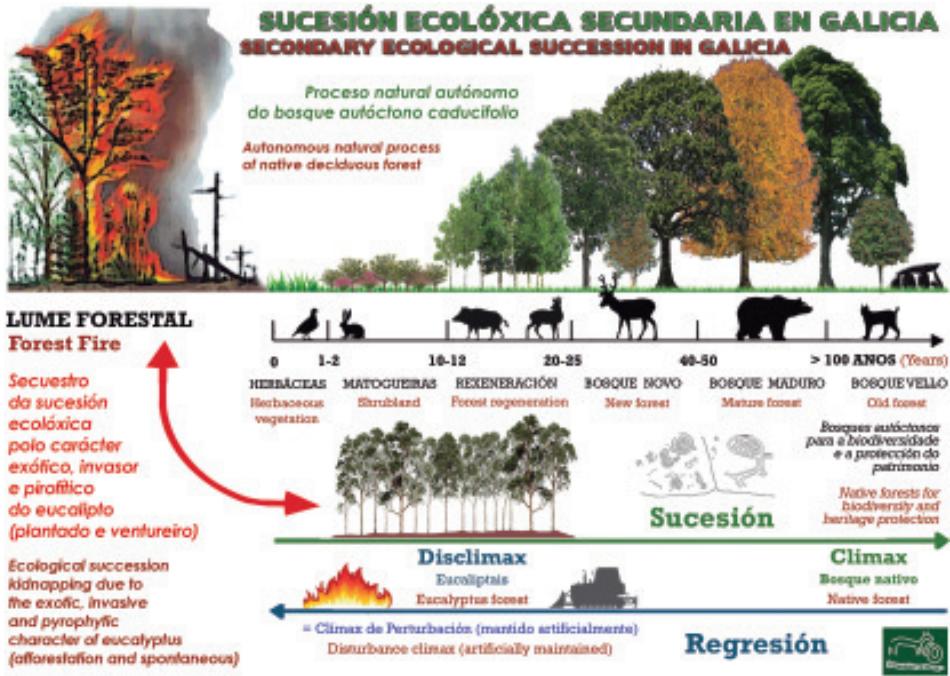
Libro da caza - Gastón Febus c.a.1387-1389

4.- A RESPONSABILIDADE FORESTAL

Co cambio de milenio ata hoxe foi consumándose outra nova fase, aínda en curso, de degradación ecolóxica da paisaxe e o territorio galego. Os bosques nativos e moitas terras agrarias afrontan agora unha nova expansión e intensificación da eucaliptización produto tanto da masiva reforestación deste monocultivo, coa introdución de novas especies de eucaliptos, como do seu indiscutible carácter invasor.

Como poden explicarse os datos dos inventarios forestais que indican que cando menos un terzo da superficie ocupada polos eucaliptais aparece en formacións mixtas con outras especies? Non existe repoboación forestal de eucalipto que non sexa planificada como monocultivo polo que a súa aparición fóra de masas xestionadas para a produción de madeira demostra o seu carácter invasor. Por lóxica isto conduce a unha pregunta pertinente: a quen debería atribuírse a responsabilidade de indemnización polos gastos derivados da custosa necesidade de deseucaliptizar os montes inzados de eucaliptos ventureiros? Á industria, ao Goberno ou aos propietarios das terras abandonadas? En calquera caso, está ben probado que ademais de prosperar cos incendios os eucaliptos reducen a dispoñibilidade hídrica e afectan á biodiversidade das terras onde se instalan.

Sen afondar polo miúdo na nefasta política forestal galega compre lembrar que máis de dous terzos do noso territorio (os nosos montes) están fundamentalmente orientados á



producción de madeira barata, aportando só o 0,5% do P.I.B. Galego, ou sexa 300 millóns de euros (CONFEMADERA, 2015). Aínda que producimos o 51% do volume de madeira do Estado, isto só aporta o 35% do valor total da madeira cortada no total español, pois segundo o anuario de estatística forestal do Ministerio de Agricultura, Pesca y Alimentación (MAPA, 2018), o valor total das cortas de madeira en España no ano 2018 estímase en 852,8 millóns de euros, o que evidencia o baixo prezo da madeira producida en Galicia. Esta especialización en madeira barata, fundamentalmente piñeiro e eucalipto, responde á elevada produtividade dos montes da Cornixa Cantábrica. Aquí con taxas de 12 a 24 metros cúbicos/hectárea/ano, sen parangón no continente europeo, e o 15% da superficie arborizada, prodúcese o 70% da madeira española.

Deste xeito, o vizioso e produtivo carácter de estes ecosistemas oriéntase normativa e case exclusivamente a este tipo de produción. Desafortunadamente, o feito é que o modelo forestal vixente apenas considera a produción de madeiras de calidade con árbores autóctonas, nin suficientemente outros tipos de aproveitamentos non madeirables, como os cogomelos, a gandería extensiva, etc., Nin moito menos a multifuncionalidade dos montes, que implicaría atender tamén ás funcións ecolóxicas e sociais, ademais das produtivas. Entre elas estaría a protección do patrimonio arqueolóxico e cultural, xunto co lecer cidadán e a calidade de vida, paralelamente coa conservación da biodiversidade, a protección do ciclo hidrolóxico (coidando das brañas, regatos e cabeceiras das cuncas hidrográficas) a prevención dos incendios e a loita contra o cambio climático.

Non obstante, o custe do noso dispositivo autonómico de loita contra o lume ascende á dous terzos do valor da madeira cortada anualmente en Galicia, con 200 millóns de • anuais, que en definitiva serven para manter a viabilidade dun modelo forestal notoriamente disfuncional.



Bosque autóctono nos Ancares resistindo ao lume cando ten entidade suficiente.

A combinación da maior produtividade forestal de Europa xunto á existencia dunha seca estival de entre un e tres meses (establecida nun gradiente norte-sur) produce a acumulación de biocombustibles durante o ano, que logo seca estacionalmente, para arder ciclicamente cada 6 ou 7 anos ciclicamente. Non asumir este cóctel explosivo sen parangón noutras terras, atlánticas, nórdicas ou mediterráneas, resulta irresponsable. Para cando entón a heteroxeneización e diversificación da paisaxe intercalando, mantendo e respectando formacións pouco incendiáveis de bosques autóctonos, brañas, regatos e pasteiros? Pero polo visto aquí todo é susceptible de eucaliptización e a superficie de eucaliptos xa supera 1/4 da forestal, mais de 500.000 hectáreas fronte as 400.000 de bosques autóctonos existentes. Aínda a que o comité Científico do Ministerio Agricultura, Pesca y Alimentación

emitiu en 2017 un ditame que estimaba que todas as especies de eucaliptos establecidas en España debían ser consideradas «Especies Exóticas Invasoras» (MAPA, 2017).

A externalización dos custes ambientais e sociais do modelo forestal vixente non é o único factor que incide na problemática dos nosos montes. O monte galego presenta, ademais, outros graves problemas de raíz histórica. A estrutura da propiedade é un factor ben coñecido que repercute non só na capacidade de produción senón tamén nas posibilidades de ordenación multifuncional dos montes. En realidade apenas existen datos e estudos específicos sobre isto. Se cadra porque nas últimas décadas interesara esta situación que, en definitiva, contribuíu a manter a situación e as perspectivas inalterables. Como podería explicarse se non tan pouco interese institucional?

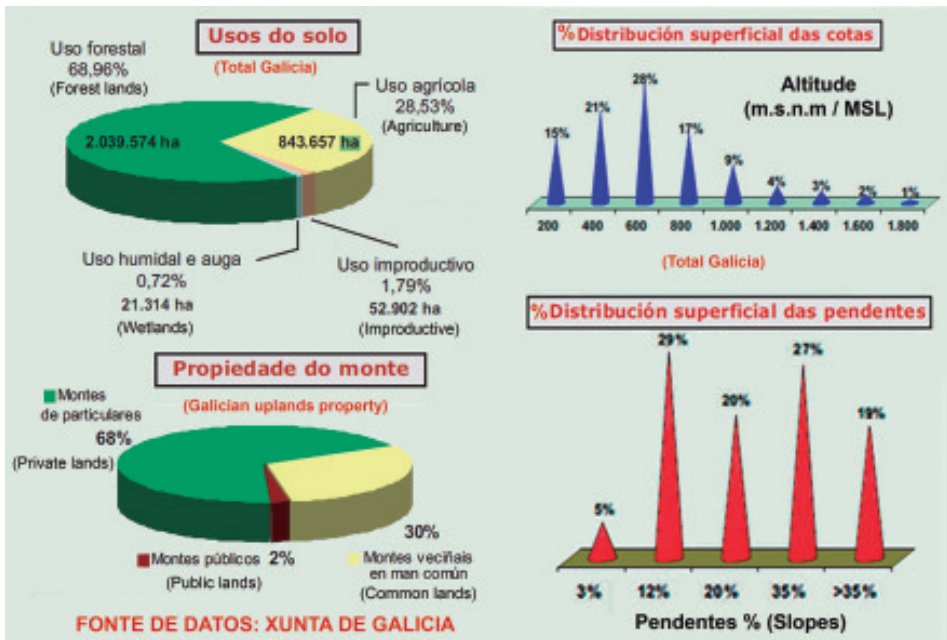
5.- O INAXEITADO MARCO VIXENTE

Os datos dispoñibles informan que en Galicia o 68% da superficie dos montes pertence a aproximadamente dous terzos de millón de propietarios individuais, posuidores de entre dúas e unha hectárea e media repartidas en pequenas parcelas dun tamaño medio de 2.300 m², superficie completamente insuficiente para unha explotación forestal racional (danse casos de parcelas menores a 2.000 m² nos que o propietario chega a ter que pagar para que lle corten as árbores). Ademais, estímase que ata un 20 ao 30% de propietarios son absentistas ou «desaparecidos en combate», sen poder coñecerse a propiedade real. O resto da superficie forestal repártese entre comunidades de montes veciñais en man común, que ocupan un 30%, xunto a un insignificante 2% de montes públicos sobre a superficie total.

Neste panorama, bótanse en falta estudos pormenorizados por comarcas, concellos e parroquias que permitan coñecer a situación local, diferenciando aos propietarios habitantes de zonas urbanas das rurais, aos que realizan actividades agrarias dos que non, e incluso saber das súas capacidades, perspectivas e intencións produtivas, de conservación ou asociativas. A solución non pasa por acometer masivas campañas de concentración parcelaria nos montes galegos, xa que este caro e radical instrumento, con nidas repercusións ambientais, resérvase prioritariamente para promover explotacións rendibles nas terras agrarias, condición necesaria que os montes non cumpren. Antes ben, a alternativa pasaría por facilitar a colaboración e asociación, paralelamente ao desenvolvemento dun rexistro efectivo de propietarios.

Ambos obxectivos son practicamente inabordables baixo a normativa actual. Neste senso, as vixentes Sociedades de Fomento Forestal (Sofor) demostráronse claramente desapropiadas para a maioría dos casos, debido ao seu carácter societario mercantil. Isto maniféstase no feito de que, tras máis dunha década desde a súa creación, estas sociedades abranguen menos do 1% da superficie do monte galego. Por outra banda a recente exixencia, derivada do artigo 77 da Lei 7/2012, que obriga aos propietarios de montes menores de 15 ha (en couto redondo), a adherirse a un determinado tipo de modelo silvícola para poder realizar aproveitamentos comerciais no seu monte (en vigor desde o inicios deste ano), poderá ir creando co tempo un rexistro efectivo de ditos propietarios, aínda que non producirá efectos directos sobre as parcelas abandonadas (as maiores de 15 ha requiriran da elaboración de plans de ordenación forestal a partires de 2028) nin obrigará a transparencia ao comezo do aproveitamento outorgando, de feito, décadas de opacidade.

A normativa actual carece incluso de instrumentos operativos que faciliten xestionar axeitadamente as esixencias impostas polas faixas de control de biomasa e exclusión de pirófitas na interface urbano-forestal, vías e outras infraestruturas. Deste xeito, os



propietarios e administracións locais atópanse coa responsabilidade traspasada, sen dispoñer de ferramentas e alternativas efectivas de xestión. Menos aínda se afonda na necesidade de protexer e garantir a integridade do patrimonio histórico e arqueolóxico dos montes, que requiriría tamén do establecemento de faixas similares para a protección de petróglifos, mámoas, castros e outros elementos. Con todo, resulta imposible conservarse axeitadamente estas «pedras», se non se conserva e xestiona a contorna natural onde se atopan, particularmente naqueles lugares de especial valor, concentración e/ou dimensións, onde estas «faixas de protección» non abundan para preservar coherentemente estas paisaxes culturais.

Noutro senso, as novas normativas transversais derivadas de instrumentos como a nova Lei da paisaxe ou a vindeira de recuperación de terras agrarias e forestais semellan insuficientes. Lamentablemente, a estratexia galega da paisaxe (coas súas directrices, normativas e planificación) non considera especificamente este tipo de espazos que conxugan o interese patrimonial, ambiental e social (pese a que no seu día participamos en máis dunha convocatoria da fase do «pretendido» debate e participación pública establecidos no desenvolvemento da propia lei (outra sorpresa?). En canto á recuperación de terras está por ver a súa concreción final, aínda que polos antecedentes non poden albergarse moitas esperanzas, cun risco evidente de obviar ou deturpar as necesidades de ordenación multifuncional dos montes.

Vistas as nulas ou escasas posibilidades de abordar a multifuncionalidade que requirirían os montes de interese ambiental e/ou patrimonial resulta patente o atranco da súa non consideración como bens públicos ou comunais. Os montes veciñais en man común representarían en Galicia unha das escasas oportunidades de ordenación multifuncional. Circunstancia que comezou xa a materializarse nalgunhas comunidades

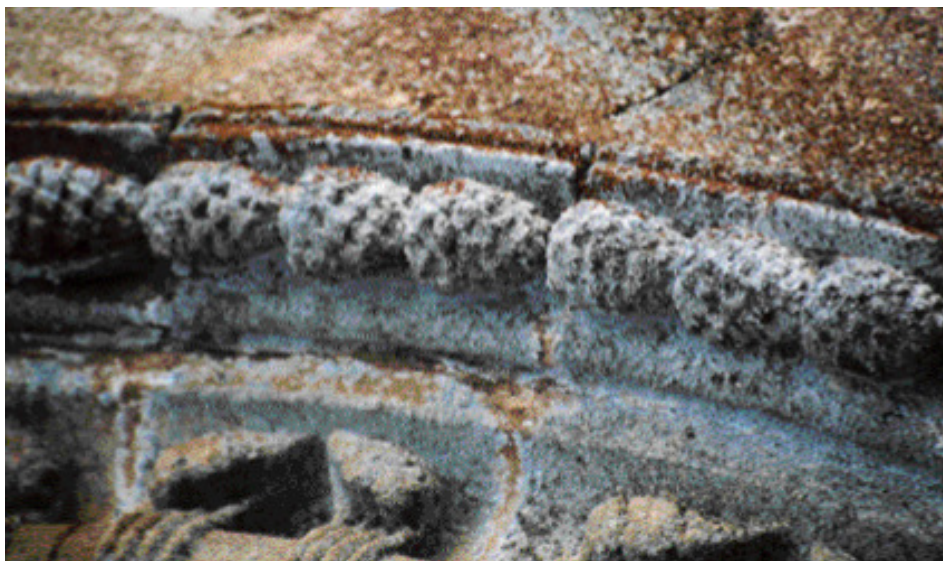


comprometidas, tendencia que foi impulsada tras a vaga de lumes de 2017 con algúns exemplos sobranceiros na provincia de Pontevedra, particularmente nas áreas máis poboadas. Convén entón reflexionar para coñecer un pouco polo miúdo as orixes da propiedade nos montes galegos. A continuación centraremos nisto nos tres seguintes apartados.

6.- AS RAÍCES INMEMORIAIS DO PROCOMÚN

Procomún é un concepto derivado de «proveito» e «común», sinónimo de «ben comunal», que atribúe a propiedade dun lugar ás persoas que o habitan. Os montes veciñais en man común derivan dun tipo de propiedade «xermánica» e están presentes aínda en Galicia en 2.835 comunidades cunha extensión media de 237,5 ha. Por superficie, estas comunidades distribúense cun 6,5% na provincia da Coruña, 31,7% na de Lugo, 41,8% Ourense e 20,0 % Pontevedra (IDEGA, 2013). Este modelo de titularidade indivisible, inalienable, imprescriptible e inembargable resulta característico do noroeste peninsular, aínda que con diferenzas debidas á diverxencia dos procesos históricos, a propiedade comunal dos montes tamén está estendida por outras áreas xeográficas.

Para os romanos, a propiedade derivaba da ocupación ou «tenza» das cousas, mediante o «*usu fructus*», ou sexa o dereito de usalas e desfrutalas, que non equivalía exactamente a un dereito de propiedade sobre a súa «esencia». Así, os membros dunha familia tiñan dereito a gozar da propiedade familiar, pero estaban obrigados, mesmo o Pater familias, de mantela para as futuras xeracións. Isto constituía o «*patrimonio*», termo que provén de «*patri*» (pai) e «*monium*» (recibido), co significado do «recibido por liña paterna». Segundo o tipo da propiedade, os romanos distinguían entre as cousas sagradas, «*res sacrae*» (de aí os «*loca sacra*», ou lugares sagrados propiedade dos deuses); as cousas públicas, «*res publica*», pertencentes ao estado ou á «*civitas*» (a cidadanía); as cousas comúns «*res communis*», non susceptibles de apropiación individual porque que o seu uso pertence a todos; e finalmente as cousas privadas dos individuos «en familia». Para aquilo non posuído por ninguén falábase de «*res nullius*»: as augas correntes, os animais salvaxes, os peixes no mar, etc., diferenciándose das cousas que foran abandonadas polos seus



Representación de piñas de *P. pinaster* na portada da ermida románica de Santo Estevo, xunto ao Embalse de Belesar (MANUEL VALDÉS C. M. GIL SÁNCHEZ, L. 2002).

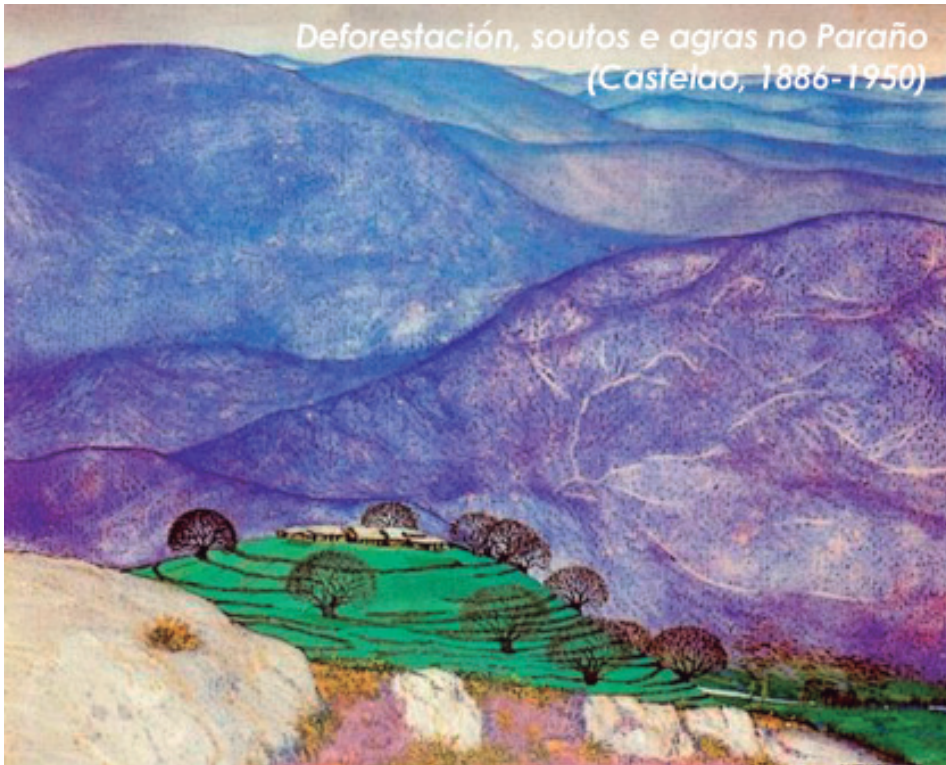
donos: «*res derelicta*», aínda que ámbalas dúas categorías podían ser apropiadas sen máis requisito que a vontade e a posesión.

En España, na Alta Idade Media, a propiedade común das terras foi establecida sobre as bases do dereito xermánico. No feudalismo, no que a terra era propiedade da realeza, os bens comunais eran concedidos polo señorío para a súa explotación a través dos feudos, o contrato de vasalaxe que outorgaba a terra aos vasallos. No século XIII a codificación do común cristalizou nas Sete partidas do rei Afonso X o Sabio, que clasificaba diferentes categorías: as cousas que comunalmente pertencen a tódalas criaturas do mundo (o ar, as augas de chuva, e o mar e a súa ribeira); as cousas que pertencen a tódolos homes comunalmente (ríos, camiños públicos, portos); e as cousas que pertencen comunalmente a unha cidade ou vila (fontes de auga, prazas onde se fan os mercados, lugares de reunións de concellos, areas dos ríos..., e os:

Montes et las dehesas et todos los otros logares semejantes destes que son establecidos para pro comunal de cada una cibtat, o villa, o castiello o otro logar.

7.- O DESARTELLAMENTO DO COMUNAL

Tras a progresiva desaparición do feudalismo os bens comunais quedaron regulados por foros, quedando unha parte en propiedade exclusiva dos antigos señores e o resto como patrimonio común da poboación. Posteriormente desenvolveuse un proceso de desmantelamento que os levou á privatización, provocando que en Galicia se pasara da existencia de practicamente un 100% de montes veciñais en 1800 ata o 30 % actual. Este proceso, impulsado coa instauración do liberalismo e a xeneralización do sistema capitalista en España, comparte similitudes co acontecido nas illas Británicas ata o século XVII coas «*enclosure acts*», ou sexa actas de cerramento que significaron a abolición do sistema de campos abertos e o desposuimento dos aldeáns que accedían ao uso da terra subsistindo



grazas aos «dereitos consuetudinarios» sobre as terras comúns. Neste proceso coñecido como «gentrificación» a aristocracia terratenente («*gentry*») arrebatou ás comunidades locais os seus escasos recursos a fin de implantar novos modos de produción mediante a mercantilización, o que máis adiante favoreceu a mecanización tras a revolución industrial.

En Galicia, o desmantelamento dos comúns foi un proceso de ruptura do comunal no que as dúas maiores forzas impulsoras foron a Administración e o sistema de mercado, que buscaban o aproveitamento económico dos recursos pasando por alto a función dos montes no sistema agrario tradicional. A liberalización e privatización dos montes foi artellada polas desamortizacións do XIX, baixo o paradigma da instauración do Estado liberal no que a Administración (sempre necesitada de recadación) consideraba estes montes como susceptibles de ser vendidos, de xeito que entendéndoos como públicos (ou sexa, pertencentes ao Estado) facilitaba a posibilidade da intervención administrativa. A desamortización formou parte desta reforma agraria liberal vinculada a supresión dos señoríos, do «diezmo» eclesiástico, do paso das augas ó dominio público, e parcialmente do libre uso da propiedade. Porén, non cumpriu co obxectivo de transformar a natureza da propiedade e os foros sobreviviron aos procesos de desamortización eclesiástica.

Paralelamente, da segunda metade do século XIX en adiante, a consolidación do municipalismo implantado polo Estado liberal fixo derivar o proceso cara dúas direccións diverxentes e paralelas. Por unha banda, un modelo «castelán», no que parte destes montes quedaron absorbidos no patrimonio municipal orixinando os actuais montes comunais municipais, e pola outra, un modelo galego diferente. Aquí, a falta de identificación

coa nova estrutura municipal liberal percibida como allea pola dispersa poboación rural impediui, na maioría dos casos, que os concellos chegaran a controlar estes montes, prevalecendo polo contrario o vínculo veciñal parroquial (GARCÍA QUIROGA F. 2013).

8.- A PRIVATIZACIÓN DOS MONTES

A individualización da propiedade veciñal foi un longo proceso que, primeiramente, consumou a desnaturalización xurídica dos montes veciñais en 1848, e logo desencadeou unha privatización auspiciada pola lei xeral de desamortización de 1855, que afectaba a tódolos montes públicos e por conseguinte tamén aos legalmente inexistentes. Con todo, o fracaso en Galicia desta estratexia reflectiuse no feito de que os catálogos de montes imprescindibles para as vendas indican que a Administración só chegou a coñecer unha fracción da súa totalidade (304.980 ha, cando en realidade eran uns 2 millóns), e que tan só o 1% da superficie chegara a venderse. Isto non só foi consecuencia da ineficacia administrativa senón tamén ao desinterese dos posibles compradores por unha terras marxinais de escasa produtividade agraria (agás aquelas poucas arboradas, que podían cortarse para o retorno do capital), e aínda moi por riba de todo á oposición unánime da sociedade galega, incluídos concellos e deputacións (BALBOA LÓPEZ X.L. ARTIAGA REGO M.A. 1992.). En 1862, un informe da Deputación de Lugo afirmaba en defensa dos labregos:

¿Es esta la ocasión oportuna para desposeer al primero de la única propiedad que le cupo en suerte, de esa propiedad consagrada, a la vez, por el respeto de todos los gobiernos, por el asentimiento de cien generaciones, y por el transcurso de los siglos?... No se harán nuestros labradores propietarios ... sino proletarios, como ha sucedido en Inglaterra ...

Pois tal como explican Balboa & Artiaga:

Os poderes locais galegos, representantes maioritariamente dos sectores rentistas, fan causa común coas comunidades rurais na defensa dos montes; para eles significaba a continuidade do sistema que permitía detraer en forma de renda parte da produción agraria. Para os campesiños, simplemente supoñía defender a súa propia reprodución.

As vendas foron, por tanto, ben escasas e, incluso, as que se levaron a cabo atopáronse coa resistencia das comunidades que impediron en moitas ocasións que os compradores exercesen a posesión efectiva das leiras adquiridas. Deste xeito, a única posibilidade viable foi a individualización do desfrute e, ao cabo, da propiedade do monte veciñal. A individualización comezou a xeneralizarse como alternativa tras a elaboración do Catálogo de 1862 que impoñía novas condicións para que un monte fora exceptuado da venda. Así, a partir dese momento aceleráronse os acoutamentos individuais. As reparticións estendéronse desde finais do século XIX e xa durante as tres primeiras décadas do XX consumouse a desaparición da meirande parte das terras colectivas, proceso que foi paralelo á supresión dos foros, atendendo ás demandas históricas do campesiñado galego. En definitiva, a fin de garantir a continuidade do sistema de agrario tradicional, dentro do posible, os labregos fixéronse coa propiedade de múltiples pequenas parcelas dos seus montes inmemoriais. Nesta estratexia de defensa, mantívose o acceso de cadaquén aos diferentes tipos de zonas de monte subministradores de estrumes, pasteiros, e tódolos tipos de vocacións e recursos, algo que por definición só pode facerse dispoñendo de diversas pequenas leiras espalladas polo mesmo monte.



Devesa na Serra do Candán

O resto é historia máis ou menos coñecida: a intervención do Estado franquista, o colapso e estertores do sistema agrario tradicional (ata a década dos 60 do pasado século), o posterior abandono masivo do rural, coa eucaliptización aínda en curso. Como dixou unha vez un reputado arqueólogo galego: «Asistimos ao final da prehistoria».

Por múltiples razóns, algunhas explicadas previamente e outras que non teñen aquí cabida, a alternativa ao final do sistema milenario de aproveitamento dos montes non debería recaer no monocultivo de especies pirófitas e invasoras. Nin tampouco pretenderse a práctica agrícola en terreos non aptos ou pensar que resulta viable económica e ecoloxicamente «limpar todo o monte» controlando a biomasa con rozas xeneralizadas. A medio e longo prazo a única alternativa sostible é a multifuncionalidade, que require da ordenación dos montes e, por conseguinte, resolver previamente o problema da estrutura da propiedade.

9.- HAI OUTROS MUNDOS, PERO NON AQUÍ

Lamentablemente, catro décadas de democracia apenas serviron para avanzar na ordenación multifuncional e a conservación dos montes, máis ben ao contrario. Polo tanto, deberíase ollar por riba das estreitas miras e fronteiras actuais por ver de atopar algúns exemplos inspiradores. Neste sentido unha pregunta elemental sería: como adaptar, reformular ou xestionar unha estrutura da propiedade dos montes herdada dunha lóxica e funcionalidade obsoleta que só resposta a necesidades xa inexistentes e dificulta abordar á problemática actual, Prevención de megaincendios de quinta e sexta xeneración, cambio climático e crise ambiental planetaria incluídos xa que vai niso a nosa supervivencia?

Aínda que semelle o contrario, e pese as nosas propias particularidades, na realidade, non temos problemas tan diferentes aos que xa outros veciños máis avanzados afrontaron antes que nós. Afondando en como resolveron o dobre reto da xestión do territorio tras o abandono do sistema de vida tradicional e a instauración dunha silvicultura racional poden atoparse situacións que nos resulten máis ou menos familiares. Aínda que con condicións ambientais e sociais diferentes, países menos montañosos, con menor seca estival, maior superficie agraria, maior industrialización, diferente modelo de asentamento poboacional, etc., tiveron que asumir o mesmo problema básico. Por cuestións de espazo revisaremos aquí brevemente só dous exemplos: os modelos sueco e o francés.

O chamado modelo sueco de Silvicultura sustentable partiu, a finais do século XIX, dun estado de extrema degradación das áreas forestais. En 1903 promulgouse a que se considera unha das primeiras lei modernas de «forest mangement» que obrigaba a replantar o que se cortaba estipulando a súa porcentaxe. Instaurouse tamén unha administración forestal efectiva no cumprimento das regulacións, inventariado e asesoramento. O obxectivo a longo prazo foi dispoñer de amplos bosques con árbores de tódalas clases de idade en quendas de rotación de ata 100 anos. Posteriormente, nos pasados anos 70, este modelo produtivista foi cuestionado polas reclamacións ambientais sociedade civil, orientándose a normativa dos 90 en adiante cara unha planificación máis multifuncional. A superficie forestal sueca cobre actualmente o 70% do territorio e conta cuns 300.000 propietarios privados individuais, que posúen o 50% da mesma, repartíndose o resto entre un 25% propiedade de empresas e outro 25% publico. A tódolos propietarios destes espazos requíreselles a planificación e formación para a posesión das terras e a súa explotación e xunto coa obriga de reforestar o cortado considerando tamén aspectos como o lecer, o turismo, a preservación dos bens patrimoniais existentes e a conservación ambiental. Con todo, nesta potencia mundial en produción forestal, a sociedade civil segue a demandar máis biodiversidade e bosques protectores cuestionando a preponderancia produtiva que ameaza a conservación do bosque boreal (BELAND LINDAH et all. 2015). Como vemos, aparte dun clima moito mais severo que impide o cultivo de especies exóticas invasoras como o eucalipto e dilata as quendas, outra gran diferenza é a maior dimensión das propiedades, como mínimo dunha orde 10 ou máis veces superior.

Nunha situación máis achegada a nosa e cun punto de partida aínda máis semellante o modelo francés resulta interesante na medida en que os problemas e a estrutura da propiedade da terra resultan máis similares. A maior diferenza reside en que alí a transformación cara unha sociedade urbana e industrializada comezou moitas décadas antes. En Francia, xunto a un sector agro-alimentario considerado un dos mais robustos do mundo, o forestal oriéntase pola súa propia conta dun xeito máis estruturado que transversal que o noso.

Aínda que tamén aquí existan demandas ecoloxistas, repararemos unicamente nun par de diferenzas significativas. Primeiramente, a existencia do Centro Nacional da Propiedade Forestal (CNPF), un organismo público exclusivamente dedicado a xestionar o 74% de bosques e montes da Francia metropolitana ,que están en mans privadas con preto de 11 millóns de hectáreas sobre un total de 15 millóns en toda Francia. Contabilízanse neles 3,5 millóns de propietarios privados, repartidos nun 96% de persoas físicas, dous terzos dos cales posúen menos dunha hectárea. A propiedade das terras derívase nas súas 3/4 partes de herdanzas, das que só o 12% son agricultores en activo (CNPF, 2020). As funcións principais deste organismo son tres: 1) orientar e planificar o manexo dos bosques privados,

2) asesorar e capacitar para iso e 3) agrupar a propiedade privada para o desenvolvemento de proxectos de servizos, mobilización de montes, agrupación por sitios de talla, mancomunar custes, etc.

Como mostra do marco legal, o Art. L112-1 du Code Forestier establece que:

Os montes, bosques e árbores colócanse baixo a protección da nación, sen prexuízo dos títulos, dereitos e usos colectivos e individuais. A protección e valorización dos bosques e montes, así como a reforestación no marco da xestión sostible, son recoñecidas como de interese xeral

E a lei de orientación forestal de 2001 consagra a multifuncionalidade establecendo que:

«A xestión sostible dos montes e bosques baséase en tres compoñentes interdependentes: a dimensión económica, ambiental e social .../... Ademais, ...a integración destes temas na xestión de bosques e montes deberá considerarse a diferentes escalas, espaciais e temporal, tomándose en conta con igual importancia en asuntos de ordenamento territorial».

10.- CONSERVACIÓN E AUTÉNTICOS CONSERVADORES

Con calquera matización ou atranco que poda sinalarse nos exemplos anteriores resulta evidente que a normativa e xestión dos montes galegos está moi lonxe de corresponderse coa de países máis avanzados. O mesmo acontece no que a estricta política de conservación se refire. O territorio declarado protexido apenas chega ao 12% da superficie galega, incluíndo a Rede galega de espazos protexidos (integrado por parques naturais, paisaxes protexidas e outras figuras de protección) xunto coas zonas pertencentes á Rede europea natura 2000 (LIC e ZEPA). Esta porcentaxe déixanos moi por baixo do 18% da superficie total española, e convértenos na comunidade autónoma con menor porcentaxe de territorio protexido. Respecto de Francia (24%), Alemaña (31%) e Reino unido (36%) a comparación resulta aínda máis desfavorable.

Polo demais, nin sequera podemos dicir que a efectividade real das políticas de protección específicas ou sectoriais sexa algo comparable con outras latitudes, como resulta público e notorio nas continuas ameazas, agresións e deterioro dos enclaves supostamente protexidos. Abonda comprobar as eucaliptizacións, os parques eólicos e outras intervencións planificadas, toleradas, ou executadas acotío. Aquí, a listaxe sería tan interminable como desmoralizadora. Comezando pola ineficacia da planificación, control e protección das áreas de respecto do patrimonio arqueolóxico poderíanse citar casos recentes como a Serra do Iribio (zona oseira, Camiño de Santiago, candidata a reserva da biosfera Ribeira Sacra-O Courel, e futuro parque natural da montaña lucense Ancares-Cebreiro-Courel), ou os Penedos de Pasarela e Traba, onde se proxecta un parque eólico nunha zona declarada paisaxe protexida.

Visto o desleixo das Administracións estatal e autonómica, as locais tamén levan a súa parte de responsabilidade. Máis alá dos plans xerais de ordenación municipal (PXOM), a figura existente dos Espazos naturais de interese local (ENIL) resultaría axeitada para a consolidación efectiva dunha auténtica ordenación territorial. Os ENIL, malia non estar considerados por lei como integrantes da «Rede galega de espazos protexidos» (outra eiva máis derivada dunha estratexia de traspaso de responsabilidades), teñen que ser promovidos polos concellos, aprobados pola Xunta de Galicia e contar cuns mínimos requisitos e planificacións de declaración e xestión. Non obstante, a día de hoxe en Galicia,

Fiche 1

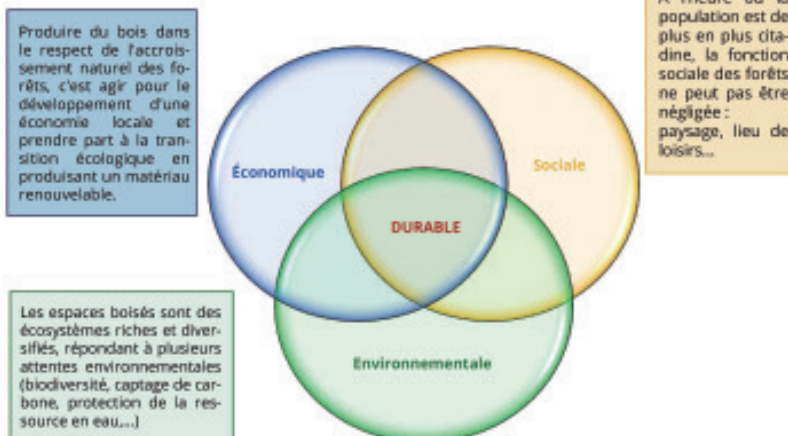


Bretagne
mars 2020

La multifonctionnalité des forêts

« Les forêts, bois et arbres sont placés sous la sauvegarde de la nation, sans préjudice des titres, droits et usages collectifs et particuliers. Sont reconnus d'intérêt général, la protection et la mise en valeur des bois et forêts ainsi que le reboisement dans le cadre d'une gestion durable..... » (Art. L112-1 du code forestier).

La gestion durable des forêts est fondée sur trois piliers, trois composantes interdépendantes : les dimensions économique, environnementale, et sociale, conformément à la politique forestière de l'État qui s'est traduite au travers de la loi d'orientation forestière de 2001, consacrant la multifonctionnalité des forêts. Elle garantit la diversité biologique des forêts, leur productivité, leur capacité de régénération, leur vitalité et leur capacité à satisfaire, actuellement et pour l'avenir, les 3 fonctions associées à ce milieu. L'intégration de ces enjeux dans la gestion courante des forêts est à réfléchir à différentes échelles, spatiales et temporelles.



Ces 3 composantes indissociables doivent être prises en compte à égalité d'importance dans les questions d'aménagement du territoire : dans le diagnostic, le PADD, le DOO ou les OAP et enfin dans le règlement pour le cas des PLU(i).



<https://bretagne-paysdelaloire.cnpf.fr>

os ENIL existentes non chegan á decena cando, en realidade, unha estratexia racional de ordenación territorial debería aspirar a un mínimo dun 10 a un 20 % deste tipo de espazos en calquera concello ou incluso parroquia.

Resta por comprobar a capacidade de compromiso e participación cidadá. As iniciativas de custodia do territorio representan outra alternativa, malia que en Galicia son aínda proxectos incipientes e minoritarios, salvando os sobranceiros casos de pioneiros como «Ridimoas» en Ourense, que con mais de 1000 socios xestiona perto de 300 hectáreas como Refuxio de Fauna (RIDIMOAS, 2020) e outros máis novos como a “Rede Galega de Custodia do Territorio” creada en 2015 (REDE GALEGA DE CUSTODIA DO TERRITORIO, 2020).

Este tipo de iniciativas están moito máis desenvolvidas noutros territorios, como por exemplo comunidades autónomas como Cataluña ou Andalucía. A parte do maior dinamismo social noutras comunidades estes dous casos exemplifican tamén a confluencia e sinerxías que poden establecerse entre a cidadanía e as Administracións. En Andalucía, que conta coa maior extensión estatal de superficie baixo custodia do territorio, o maior impulsor é a propia Junta de Andalucía, que aquí conta coa vantaxe comparativa da existencia de grandes propietarios cos que consorciarse. En Cataluña pola súa parte, moitos concellos sosteñen iniciativas de custodia aproveitando que alí a propiedade dos montes é preferentemente municipal.

Outros países como o Reino Unido resultan paradigmáticos. Alí, aínda que existan moitas outras organizacións ambientalistas ou culturais implicadas nisto, abonda reparar no «National Trust» (National Trust for Places of Historic Interest or Natural Beauty) como referencia abraiante. Fundado en 1895, esta ONG promove a preservación e acceso público a sitios de carácter histórico, arquitectónico e natural en Inglaterra, Gales e Irlanda do Norte (en 1931 fundouse a organización paralela National Trust for Scotland.) Con 5,6 millóns de socios, 65.000 traballadores voluntarios e 4,8 millóns de horas de traballo anual xestiona máis de 500 enclaves e espazos, constituíndo un dos maiores propietarios de terras do Reino Unido, con máis de 248.000 hectáreas de terra e 1.255 km de costa, según datos de 2019 (HISTORIC ENGLAND, 2020).

Aplicada aos montes galegos a estratexia da custodia do territorio podería ou debería ir máis alá dunha simple e habitual adquisición ou alugueiro de fincas nos enclaves máis estratéxicos. A constitución dun modelo de «Asociación cidadán de xestión do monte» resultaría idónea para favorecer a multifuncionalidade. Con diferentes tipos de membros individuais (propietarios e non propietarios) e colectivos (outras asociacións, institucións públicas e privadas, empresas, patrocinadores...), unha asociación deste tipo podería mediar entre propietarios e Administración, xestionando paralelamente diferentes tipos de situacións segundo os casos e circunstancias (unha xestión máis directa nas zonas estratéxicas de conservación combinada co mero consorcio nas reservadas para produción). Semellante a como fai en Galicia a industria papeleira que consorcia con propietarios privados a posta en explotación de eucaliptais asumindo as inversións e o manexo a cambio dunha porcentaxe dos beneficios. Deste xeito facilitaríase a agrupación de superficies para poder apoiar, tutelar e financiar os traballos precisos, dando como resultado unha mediación efectiva entre propietarios e Administracións. Isto, en definitiva, representaría a reconstrución das comunidades de montes veciñais perdidas que proporcionarían uns beneficios lexítimos a tódalas partes: ambientais e sociais á cidadanía habitante en cada concello ou parroquia e económicos e de seguridade xurídica aos propietarios.



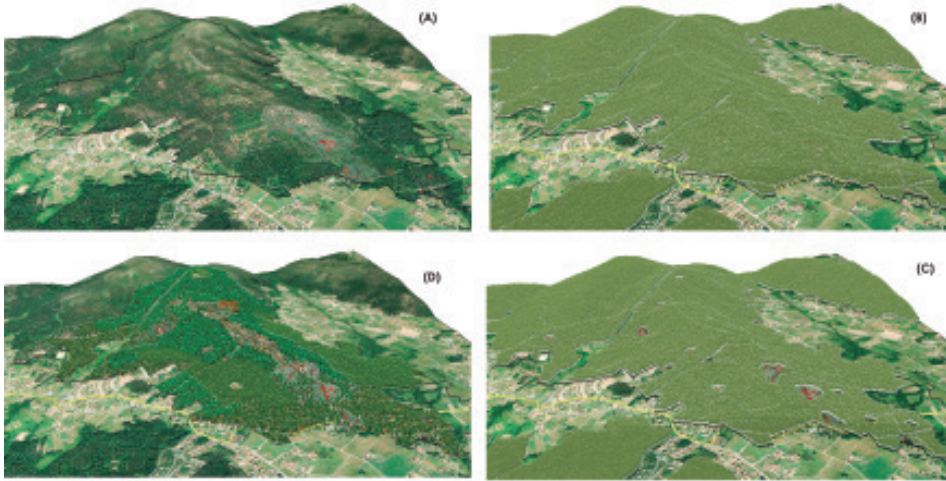
11.- ABRINDO UNHA PORTA COMO EXEMPLO

O feito de estar a día de hoxe tan lonxe de calquera posibilidade factible (por mínima que sexa) de reconciliar o pasado, o presente e o futuro dos nosos montes non implica abdicar da procura de ferramentas de xestión operativas. Nisto, como en calquera outro asunto importante, o principal trunfo dun sistema que esnaquiza a terra, compromete a supervivencia, e deturpa as identidades é facer pensar que non existen alternativas.

Ata aquí pretendeuse expoñer minimamente o marco de referencia dos principais procesos históricos, ecolóxicos e socio-económicos que conflúen na problemática dos nosos montes. Contribuír a remediar en parte a ruína do noso patrimonio natural e cultural pasa primeiramente pola reflexión e o coñecemento. As opcións de cadaquén na súa xestión poden ser holísticas e comprometidas ou ben basearse na ignorancia, o descoñecemento, o fatalismo, o desinterese, a irresponsabilidade, a hipocrísia ou a cobiza.

Querendo aportar en positivo, compartimos finalmente un exemplo de ordenación multifuncional nun monte de carácter peri-rur-urbano de interese patrimonial na comarca de Compostela. O Monte de Vilvestro- Ventosa, no límite municipal entre Santiago e Ames, por onde pasa o camiño de Santiago a Fisterra, pletórico dunha das mellores mostras de arte rupestre galaica por estas terras. Este exemplo, que podería tamén ser aplicado noutros moitos lugares, é provisional. Precisaríanse estudos e planificacións máis pormenorizadas para a ordenación e planificación axeitada de espazos coma este, en función da existencia dos elementos arqueolóxicos, a conexión ecolóxica e a produtividade segundo a calidade dos solos e a cuberta vexetal existente.

Neste exemplo resérvase un 55% da superficie do espazo para a produción de madeira, con castiñeiros nas mellores zonas e unha mestura de pino do país e bidueiro nos sitios



Área de petróglifos de Vilvestro-Ventosa en Santiago de Compostela -Ames (A)

3 modelos diferentes de xestión:

- 1/ Sen moxera, inzado de eucaliptos (B)
- 2/ Con faixas perimetrais de protección (C)
- 3/ Como parque periurbano arqueolóxico-natural-paisaxífico-productivo (D)



con condicións máis limitantes. As áreas de interese natural con mellores solos dedícanse á restauración ecolóxica de devesas con diferentes especies autóctonas (carballos, castiñeiros, pradairos, cerdeiras, etc.). Nas patrimoniais, polo xeral con solos que presentan limitacións, restrinxiríase a diversidade de especies ás máis tolerantes (como son os carballos e bidueiros). A súa vez o obxectivo de manter estes espazos abertos para a protección dos elementos arqueolóxicos apróveitase para a plantación de árbores e arbustos produtores de froitos silvestres (como son espiños brancos, acivros e outros) a fin de favorecer a fauna silvestre.

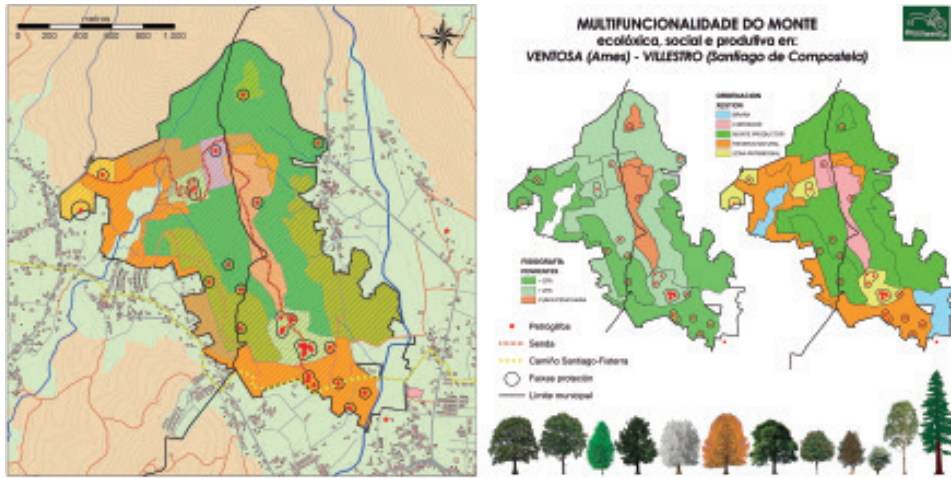
A Penichaira superior dedicaríase a corredor ecolóxico de conexión de tódalas áreas de conservación natural e patrimonial, circunstancia que se aproveita para o establecemento dun itinerario de conexión de todo o espazo onde desfrutar das magníficas vistas e miradoiros dispoñibles. Aquí as especies son elixidas en función de criterios paisaxísticos e de promoción da fauna silvestre.

Finalmente, na conexión entre as dúas vertentes do monte, no límite entre os dous concellos, propónse a modo de exemplo unha intervención paisaxística que articule todo o espazo, que en todo caso podería ser calquera outra alternativa. Para iso, e aproveitando a particular estrutura vertical de faias e sequoias, deséñase unha catedral arbórea orientada cara o Pico Sagro, que aquí coincide co solsticio de inverno. Trátase da paganización dunha simboloxía que evoca un templo natural nunha tentativa de reconexión coa antiga sacralidade que se oculta nos petróglifos de Ventosa e Vilvestro.

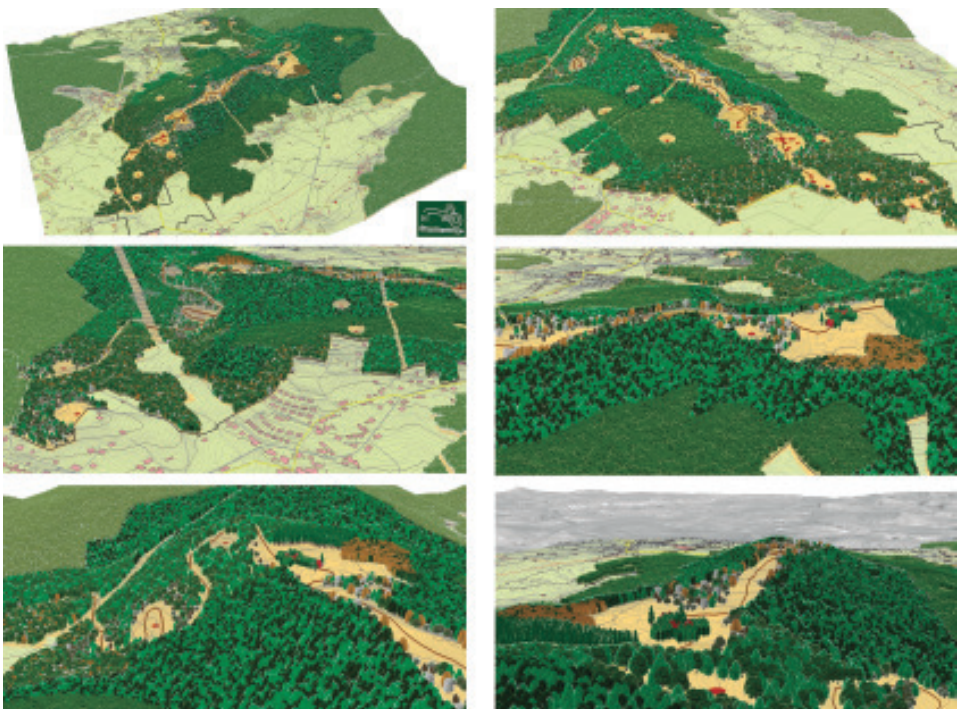
Porque, cal outra sería a razón da existencia de toda esta concentración de arte rupestre, con representacións abstractas de posibles divindades femininas? A beira do camiño de Santiago a Fisterra, con vistas ao pazo da Raiña Lupa no cumio do Pico Sagro, a señora e soberana do territorio nas Terras de Compostela...

<https://www.youtube.com/watch?v=0vQWcdVkp5M&w=560&h=315>

OS MONTES DE INTERESE PATRIMONIAL E AMBIENTAL:
 ATRANCOS E TENDENCIAS NA SÚA ORDENACIÓN MULTIFUNCIONAL



GESTIÓN	RISEGRAFÍA-PENDENTE	SUPERFICIE ha	OBJETIVO	DENSIDADE	% Especies Plantación
MONTE PRODUTIVO	BAXA - CLUMADA	53,8	REPOBACIÓN FORESTAL	ALTA	Castiñeiro-100
MONTE PRODUTIVO	LADERA	83,8	REPOBACIÓN FORESTAL	ALTA	Biduetro-50, Pino paleo-50
CORREDOR ECOLÓXICO	LADERA	4,9	RESTAURACIÓN ECOLÓXICA	MEDIA	Biduetro-50, Carballo-50
CORREDOR ECOLÓXICO	CLUMADA	15,5	RESTAURACIÓN ECOLÓXICA	BAXA & ABIERTA	Biduetro-20, Aceiro-20, Gagalho-20, Espello-20, Carballo-30, Faixa-30
CORREDOR ECOLÓXICO	CLUMADA	2,9	INTERVENCIÓN PARASITOLÓXICA	ALTA & ABIERTA	Faixa-30, Pradairo-15, Sequoia-40
ZONA NATURAL	BAXA	88,3	RESTAURACIÓN ECOLÓXICA	ALTA	Carballo-90, Castiñeiro-100, Cerdreira-30, Biduetro-30, Pradairo-15, Faixa-10
ZONA NATURAL	LADERA	14,8	RESTAURACIÓN ECOLÓXICA	ALTA	Biduetro-50, Carballo-50
ZONA PATRIMONIAL	BAXA	20,7	RESTAURACIÓN ECOLÓXICA	MEDIA & ABIERTA	Carballo-20, Biduetro-20, Aceiro-30, Ventado-20, Xilquillo-30
		237,7			



UN SANTUARIO PARA A RAÍÑA LUPA, SOBERANA PAGÁN DO TERRITORIO
A SHRINE FOR QUEEN LUPA, PAGAN RULER OF THE TERRITORY

CATEDRAL ARBÓREA

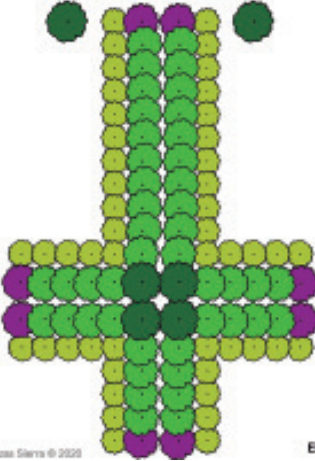
PASEOS CENTRAIS = 8 m de ancho
 PASEOS LATERAIS = 6 m de ancho
 ESPACIADO = 6 m
 PLANTACIÓN = 90 x 25 m / 80 x 20 m
 EXPLANADA: min = 150 x 120 m

ESPECIES

PASEOS CENTRAIS: 44 uds. *Fagus sylvatica* (h. 30-40 m max)
 PASEOS LATERAIS: 48 uds. *Corylus betulus* (h. 15-25 m max)
 PORTICAS: 8 uds. *Fagus sylvatica atropurpurea* (h. 30-35 m max)
 TORRES: 8 uds. *Boquila sempervirens* (h. > 65 m max)

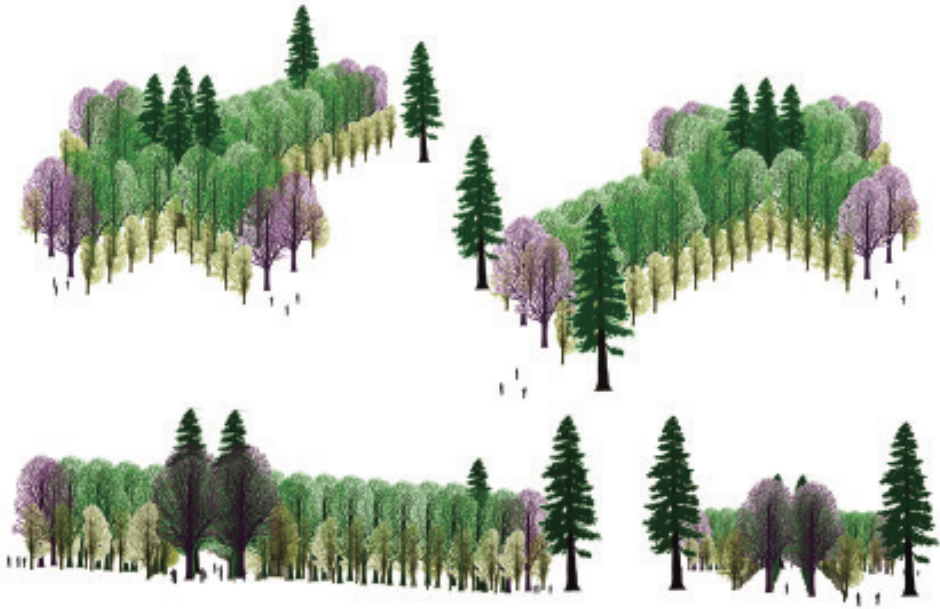


SOLSTICIOS
 14 días x 2 Años
 Ocaso / Verán ← → Otoño / Inverno



Artín Bouzas Sierra © 2020

EJEMPLO DE EMPRAZAMIENTO



Artín Bouzas Sierra © 2020

12.- BIBLIOGRAFÍA

- BALBOA LÓPEZ Xesús, ARTIAGA REGO María Aurora (1992): «La individualización de la propiedad colectiva: aproximación e interpretación del proceso en los montes vecinales de Galicia». *Agricultura y sociedad*, nº 65. ISSN: 0211-8394. pp 101-120
- BRADLEY Richard, FÁBREGAS VALCARCE Ramón. (1999): «La ley de la frontera: grupos rupestres galaico y esquemático y prehistoria del Noroeste de la Península». *Trabajos de Prehistoria*, ISSN 0082-5638, Vol. 56, Nº 1, pp. 103-114.
- BELAND LINDAHL Karin, STÉNS Anna, SANDSTRÖM Camilla, JOHANSSON, Johanna, LIDSKOG Rolf, RANIUS Thomas, ROBERGE Jean-Michel (2015): «The Swedish forestry model: More of everything?». *Forest Policy and Economics*. 77. 10.1016/j.forpol.2015.10.012.
- CENTRE NATIONAL DE LA PROPRIÉTÉ FORESTIÈRE, CNPF (2020): «Les chiffres clés de la forêt privée « <https://www.cnpf.fr/n/les-chiffres-cles-de-la-foret-privée/n:33>
- CONFEMADERA GALICIA (CONFEDERACIÓN GALLEGA DE EMPRESARIOS DE LA MADERA) (2018): «Informe resultados 2015 Confemadera Galicia –Universidade de Vigo» <http://maderasdegalicia.com/wp-content/uploads/2018/11/Informe-de-resultados-Confemadera-Galicia-2015-1.pdf>
- CORBELLE RICO Eduardo, CRECENTE MASEDA Rafael (2009): «Evolución histórica de la Superficie Agrícola Utilizada en Galicia (1962-2006). Integración de fuentes estadísticas y cartográfica». *Economía Agraria y Recursos Naturales*. ISSN: 1578-0732. Vol. 9, 2. pp. 183-192
- DÍAZ-FIERROS VIQUEIRA Francisco (2006): «Efectos ecológicos dos incendios forestais». *Actas das xornadas celebradas os días 7 e 8 de novembro de 2005 en Santiago de Compostela*. Ed. Consello da Cultura Galega. ISBN: 84-96530-17-5. pp 29-47
- GARCÍA QUIROGA Francisco (2013): «Desde la desarticulación al presente de los montes vecinales en mano común en Galicia». *Teknokultura*, Vol. 10, Nº. 1 ISSN-e: 1549-2230, pp155-176
- HISTORIC ENGLAND (2020): «Heritage protection guide: National Trust»: <https://historicengland.org.uk/advice/hpg/publicandheritagebodies/NT/>
- HARRIS Marvin (2011): «Caníbales y reyes». *Alianza editorial*. ISBN: 9788420674315. 368 pp
- IDEGA, GRUPO DE MONTES VECINALES EN MANO COMÚN DEL INSTITUTO UNIVERSITARIO DE ESTUDOS E DESENVOLVEMENTO DE GALICIA (2013): «La política forestal gallega en los montes vecinales en mano común». *Ambienta: La revista del Ministerio de Medio Ambiente*. ISSN: 1577-9491, Nº 104, pp 114-125
- MACIAS VÁZQUEZ, Felipe (1992): «El uso del suelo en Galicia.» *Guía de la naturaleza de Galicia nº 19*". Ed. Faro de Vigo. ISBN: 84-87657-50-8. pp 361-380
- MANUEL VALDÉS Carlos Manuel, GIL SÁNCHEZ Luis (2002): La transformación histórica del paisaje forestal en Galicia». *Ed. Icona* (Organismo autónomo parques nacionales. ISBN: 788480144308. 473 pp.
- MARTÍNEZ-CORTIZAS Antonio, COSTA-CASAS Manuela (2016): «A paisaxe: síntese da historia ambiental e cultural». En: *Atlas arqueolóxico da paisaxe galega, Capítulo 2*. Ed. Xerais. ISBN: 9788491210481 336 pp.
- MAPA. MINISTERIO DE AGRICULTURA, PESCA Y ALIMENTACIÓN (2017): «Dictamen del Comité Científico de flora y fauna silvestres. Consulta: CC 30/2017» https://www.miteco.gob.es/es/biodiversidad/temas/conservacion-de-especies/dictamenc302017eucalyptusvariasspp_tcm30-445705.pdf
- MAPA. MINISTERIO DE AGRICULTURA, PESCA Y ALIMENTACIÓN (2018): «Anuario de Estadística Forestal, 2018» . https://www.mapa.gob.es/es/desarrollo-rural/estadisticas/forestal_anuario_2018.aspx

- O'FLANAGAN Patrick. (1995): «*Xeografía histórica de Galicia*». Ed. Xerais. ISBN: 9788475079691. 220 pp.
- PEÑA SANTOS, Antonio, REY GARCÍA José Manuel (1998): «Perspectivas actuales de la investigación del arte rupestre galaico». En FÁBREGAS VALCARCE (ed.): *A Idade de Bronce en Galicia: novas perspectivas*. Cadernos do seminario de Sargadelos 77. Edicións do Castro, pp. 221-241.
- PIÑEIRO MACÍAS José (2013): «*Las últimas noticias de los osos galaico-portugueses*». Argutorio: revista de la Asociación Cultural «Monte Irago, ISSN: 1575-801X, Año 16, Nº. 30, pp 25-32
- REDE GALEGA DE CUSTODIA DO TERRITORIO (2020):
[hhttps://www.custodiadoterritorio.org/agect](https://www.custodiadoterritorio.org/agect)
- RIDIMOAS (2020): <https://ridimoas.wixsite.com/ridimoas/ridimoas>
- RODRIGUEZ RELLAN Carlos, VÁZQUEZ MARTINEZ Alia, FÁBREGAS VALCARCE Ramón (2018): «Cifras e imáxenes: una aproximación cuantitativa a los petroglifos gallegos. Figures and images: a quantitative approach to the petroglyphs of Galicia». *Trabajos de Prehistoria*, ISSN 0082-5638, Vol. 75, Nº 1, pp 109-127
- SANTOS ESTÉVEZ Manuel. (2008): «Petroglifos y paisaje social en la prehistoria reciente del noroeste de la Península Ibérica». *TAPA: traballos de arqueoloxía e patrimonio*, ISSN 1597-5357, Nº 38, ISBN 978-84-00-08733-2, pp. 13-216