

La moneda antigua en Santa Magdalena de Polpís (Baix Maestrat, Castelló) y la ceca de Abariltur

Pablo Cerdà Insa*

Resumen

En este artículo damos a conocer un conjunto de hallazgos monetarios encontrados en distintas zonas del término municipal de Santa Magdalena de Polpís, en la comarca del Baix Maestrat (Castelló). Se han estudiado y catalogado 107 monedas, que se fechan entre los siglos III a.C. y V d.C., y que muestran la existencia de un notable poblamiento y monetización del territorio. Dentro de este conjunto monetario destacan varios ejemplares de la ceca de Abariltur, que sugieren la proximidad de la ubicación de este taller a la zona estudiada.

Palabras clave: numismática antigua, hallazgos monetarios, circulación monetaria, Abariltur, Baix Maestrat, Corredor de Alcalà de Xivert.

Abstract

This paper deals with some monetary findings found in the surroundings of the municipality of Santa Magdalena de Polpís, in the Baix Maestrat region (Castelló). The 107 coins, studied and catalogued, were struck between the III century BC and V century AD, showing the progressive population and monetization of the territory. Within this monetary set, several specimens minted by Abariltur stand out, which suggests the proximity of this workshop to the studied area.

Keywords: ancient numismatics, coin finds, monetary circulation, Abariltur, Baix Maestrat, Corredor de Alcalà de Xivert.

INTRODUCCIÓN

El 16 de septiembre de 2019 se ofrecieron en donación, por parte de un particular, 312 piezas metálicas y cerámicas al Museu de Belles Arts de Castelló. Todo este material procedía de hallazgos en superficie realizados en el término municipal de Santa Magdalena de Polpís. Tras realizar los trámites oportunos, el 18 de marzo de 2020 se aceptó la entrega y las piezas pasaron a formar parte de los fondos del Museo.

De este variado conjunto de piezas arqueológicas, las monedas fueron ofrecidas a la Universitat de València para su documentación. Desde el

Departament de Prehistòria, Arqueologia i Història Antiga se nos encargó el estudio y catalogación del material numismático donado, que ha resultado ser de gran interés. Hemos podido examinar un total de 107 monedas que, con diferente grado de precisión, están referenciadas sobre el terreno y pertenecen a la Antigüedad. A este conjunto, habría que sumar otras 15 frustras, seguramente hispanas o romanas, las cuales, aunque proceden de la zona, no tienen una localización exacta y por su estado de conservación apenas han aportado información; además, hay otras 15 piezas que pertenecen a la época islámica, pero por circunscribirse nuestro trabajo a la Antigüedad han quedado

* Universitat de València. <pacerin@alumni.uv.es>

fuera del estudio. Por ello, en total, las monedas donadas al Museu de Belles Arts de Castelló alcanzan la cifra de 137 piezas.

El principal objetivo de este trabajo es dejar constancia de los hallazgos monetarios de Santa Magdalena de Polpís, para así reconstruir, en la medida de lo posible, cómo fue la actividad económica, la circulación monetaria y el poblamiento en época antigua, contribuyendo al conocimiento histórico de la zona. El material numismático ha deparado una grata sorpresa al contener un número considerable de piezas acuñadas en el taller de Abariltur. Tenemos especial interés en analizar estos hallazgos, los cuales consideramos que son muy útiles para la localización de la ceca.

SITUACIÓN GEOGRÁFICA Y CONTEXTO ARQUEOLÓGICO DE LA ZONA DE SANTA MAGDALENA DE POLPÍS

Santa Magdalena de Polpís y su término municipal se sitúan, geográficamente, en el margen derecho de la rambla de Alcalà, en el extremo septentrional del corredor de nombre homónimo, el cual pertenece a la comarca del Baix Maestrat, Castelló (Burdeus, Coch, Oliver, 2017: 178). Este corredor discurre entre la sierra de les Talaies d'Alcalà (oeste) y la sierra d'Irta (este). Por el norte, Santa Magdalena de Polpís limita con el municipio de Cervera del Mestre, por el sur con el de Alcalà de Xivert, por el este con Peníscola y por el oeste con la Salzadella. Santa Magdalena de Polpís presenta un clima mediterráneo, con lluvias irregulares y con temperaturas suaves tanto en invierno como en verano, permitiendo el cultivo de secano, generalmente de almendro y olivo (Burdeus, Coch, Oliver, 2017: 178). Según el banco de datos de la Generalitat Valenciana *ARGOS*, la superficie territorial es de 66,5 km², albergando a 754 habitantes, de acuerdo con el padrón de 2020 (ver Webgrafía, Banco de datos *ARGOS*).

Por otro lado, el conocimiento arqueológico de la zona del Baix Maestrat es bastante limitado. En general, las excavaciones y estudios realizados han sido escasos, pero hay constancia de que hubo asentamientos desde tiempos prehistóricos y un auge del poblamiento en la época del Bronce final (Oliver, 1996: 25). Ya en la Edad del Hierro, entre los siglos VI y IV a.C., aparecen los primeros poblados ibéricos en la zona, los cuales son de pequeñas dimensiones y utilizaron cerámicas hechas con torno. En general, parece ser que el Baix Maestrat decreció poblacionalmente en el siglo IV a.C. y aumentó a partir del siglo III a.C., posiblemente a

causa del cultivo de la viña (Oliver, 1996: 137). En el siglo I a.C. todos los indicios parecen sugerir que, en el Baix Maestrat, ocurrió un proceso de cambio en el patrón de asentamiento que desplazó a las comunidades ibéricas en favor de las villas romanas, produciendo una ausencia de centros urbanos (Oliver, 1996: 137).

En el término municipal de Santa Magdalena de Polpís tampoco se han realizado muchas excavaciones, pero podemos destacar la existencia de hallazgos relevantes como una necrópolis ibérica datada entre los siglos VI a.C. y V a.C. (Oliver, 2016: 119) y dos inhumaciones tardorromanas fechadas entre los siglos III d.C. y IV d.C. (Burdeus, Coch, Oliver, 2017: 183) que sugieren un poblamiento estable en la zona durante esa época. Cabe destacar también el yacimiento, posiblemente de la Edad del Hierro, de la Masia de Polpís (o Vallterra), situado sobre una pequeña elevación del terreno y que cuenta con una muralla (Oliver, 1996: 201). Tal y como lo atestiguan los hallazgos arqueológicos, la zona de Santa Magdalena de Polpís sigue los mismos patrones que el resto del Baix Maestrat y, al tratarse de un lugar cercano a la costa, desde la primera mitad del siglo II a.C. se utiliza la moneda (Ripollès, 1982: 386). Pero, encontramos una diferencia notable en la aparición de las villas romanas, ya que, en el caso de Santa Magdalena, nuestros hallazgos monetarios evidencian que esto sucede a partir del siglo I d.C.

Hay otros puntos de interés arqueológico medievales dentro del término de este municipio castellonense, entre los que destaca el Castillo de Polpís, relacionado con la Orden del Temple, donde se llevaron a cabo trabajos de excavación en 2018 promovidos por la Diputació de Castelló (ver Webgrafía, Ayuntamiento de Santa Magdalena de Polpís).

Lindando con el término de este municipio se han encontrado diferentes restos arqueológicos de época ibérica que merecen ser comentados. Hay que destacar la importancia que tiene el corredor de Alcalà de Xivert en el contexto arqueológico de Santa Magdalena de Polpís, pues tenemos constancia de la existencia de ocho asentamientos ibéricos datados entre los siglos II a.C. y I a.C. De dichos asentamientos, destaca el Castell d'Alcalà como núcleo más grande y posicionado en altura (Arasa, 2001: 85-86, 184). Estos descubrimientos, junto con nuestros hallazgos monetarios, evidencian que la zona tuvo una alta densidad de población, ya que formó parte del camino litoral por el que se cree que transitaban los ejércitos contendientes en la Segunda Guerra Púnica (Arasa, 2001: 179 y 255). Aparte de estos poblados, hay también

actividad ibérica en diferentes puntos algo alejados del corredor de Alcalà. Por un lado, al norte está la necrópolis ibérica de Bovalar, cuyos hallazgos la sitúan en la segunda mitad del siglo VI a.C. (Oliver, 1996: 198). Por otro lado, al este, hay que destacar el yacimiento del Pouaig de Peníscola del que, a través de la cerámica encontrada, se ha podido averiguar que se creó y abandonó en el siglo V a.C., pero volvió a ser ocupado entre los siglos II a.C. y I a.C., con perduración posterior, ya que se han hallado restos cerámicos y algunas monedas en superficie que respaldan esta hipótesis (Oliver, 1996: 200; ver también Arasa, 2001: 79-80). Además, excavaciones cercanas realizadas en el núcleo urbano de Peníscola también evidencian un poblamiento ibérico tardío en la zona, con cerámica similar a la encontrada en el yacimiento del Pouaig (Estevens, Flors, Arasa, 2016: 157). Finalmente, también destaca el yacimiento de Torre de la Sal, situado más al sur, en la Plana Alta, donde hay indicios de su poblamiento desde la Prehistoria (Flors, 2009: 541), aunque su actividad destaca entre los siglos II a.C. y I a.C., época en la que se pueden encuadrar la mayoría de las monedas antiguas allí halladas (Collado, en Flors, 2009: 361-363; ver también Esteve, 2001: 78-80).

SECTORES Y MONEDAS

Entre las 137 monedas recibidas, 107 piezas antiguas y 15 islámicas estaban distribuidas geográficamente en cinco sectores, todos ellos localizados, como hemos mencionado anteriormente, en el término municipal de Santa Magdalena de Polpís. Dichos sectores eran los siguientes:

El *Sector I* correspondía a la zona en torno a la Bassa del Mas, con una necrópolis ibérica datada entre los siglos VI a.C. y V a.C. (Oliver, 2016: 119). Las monedas que han aparecido en esta zona son posteriores a la fase de uso de la necrópolis (Fig. 1).

El *Sector II* se ubicaba en la zona inmediata a la necrópolis ibérica anteriormente mencionada. Debíó de ser la ubicación de algún posible asentamiento ibérico (Fig. 2), dada la cercanía con la necrópolis (Oliver, 2016: 140).

Seguidamente, el *Sector III* estaba situado en el Racó de la Merla, lugar en el que se encontraron las dos inhumaciones romanas datadas entre finales del siglo III d.C. y principios del siglo IV d.C. (Burdeus, Coch, Oliver, 2017: 177). En esta zona hubo presencia romana imperial atestiguada por los restos óseos y los hallazgos monetarios que apuntan hacia la existencia de un asentamiento todavía no encontrado (Fig. 3).

El *Sector IV* se hallaba al norte del *Sector I* y abarcaba la parte derecha del barranco de la Coveita Roja. Gran parte de las monedas se encontraron cerca de la actual carretera nacional 340 (Fig. 4).

Finalmente, el *Sector V* correspondía a la zona localizada al este de Santa Magdalena de Polpís, de la que proceden diferentes hallazgos. Destaca en este sector una concentración de materiales en torno a la Bassa d'Albert, donde se han recuperado restos ibéricos y romanos (Fig. 5).

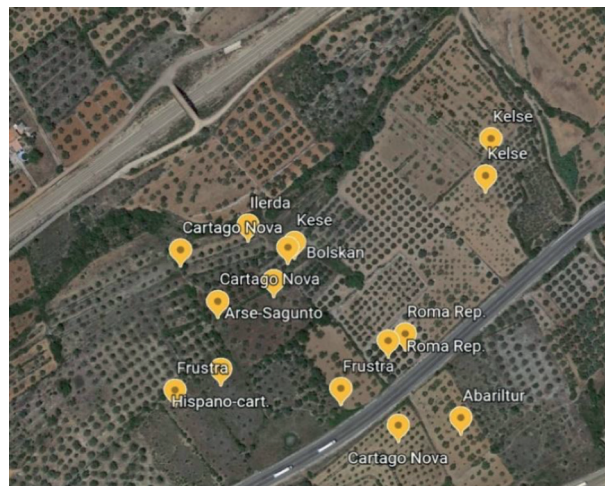


Figura 1. Localización del *Sector I*.
(Fuente: Google Earth, 14-12-2020)

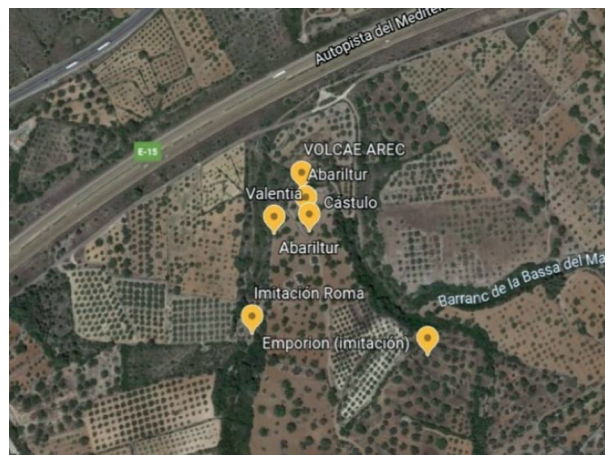


Figura 2. Localización del *Sector II*.
(Fuente: Google Earth, 14-12-2020)

Tras observar la situación de los sectores, nos preguntamos si esta distribución permitía analizar correctamente los hallazgos o, por el contrario, dificultaba la labor. Por ello, hemos creído más conveniente agrupar las localizaciones de las monedas referenciadas geográficamente, para así poder configurar un mapa general con los hallazgos. De esta forma, podemos estudiar la zona con una perspectiva más amplia, determinando dos concentraciones

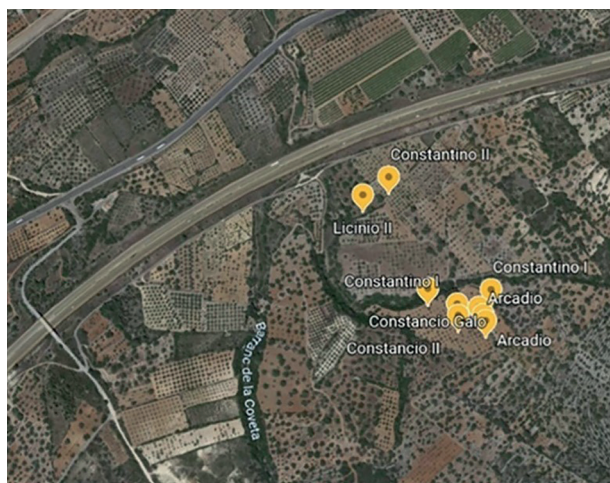


Figura 3. Localización del Sector III.
(Fuente: Google Earth, 14-12-2020)

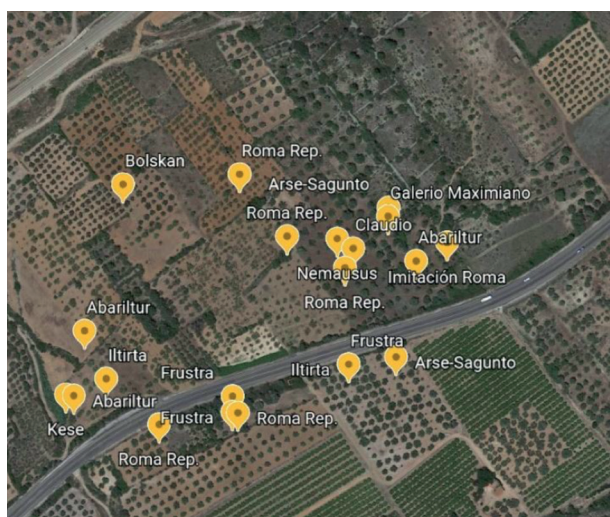


Figura 4. Localización del Sector IV.
(Fuente: Google Earth, 14-12-2020)

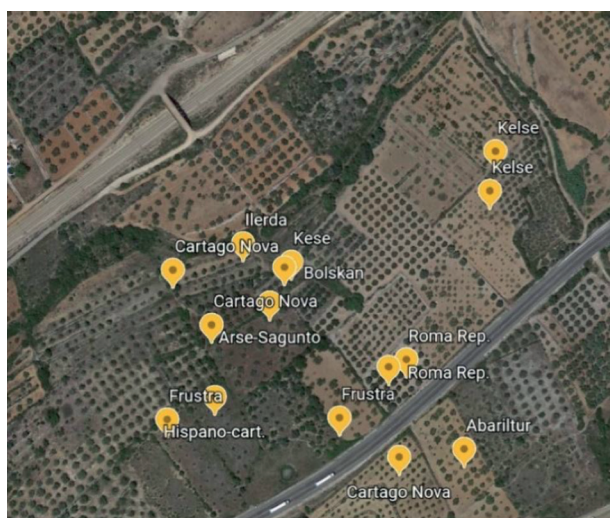


Figura 5. Localización del Sector V.
(Fuente: Google Earth, 14-12-2020)

principales de hallazgos y un grupo aislado que correspondería a una zona de paso. Los resultados son bastante interesantes, ya que permiten delimitar mejor las áreas de hallazgo. Los datos muestran una *Concentración monetaria I*, que agruparía los sectores originarios I, II, III y IV, y una *Concentración monetaria II*, que quedaría como una parte del Sector V original, debido a que estos hallazgos, en nuestra propuesta, se han dividido entre esta concentración y la zona de paso adyacente (Fig. 6).

Después de haber establecido una nueva agrupación para los hallazgos, pasaremos a analizar de forma pormenorizada las monedas que han aparecido en cada zona.

CONCENTRACIÓN MONETARIA I

En la zona correspondiente a la *Concentración monetaria I* tenemos un total de 79 monedas estudiadas, de las cuales 10 son frustras. Se han recuperado piezas de diferentes épocas, entre las que destacan un alto número de monedas peninsulares, 32 ejemplares. Podemos hablar de dos áreas algo diferenciadas dentro de esta *Concentración monetaria I*, las cuales corresponden, por un lado, a una zona más próxima a la necrópolis ibérica excavada (Bassa del Mas y terrenos colindantes) y, por otro lado, la zona donde se han encontrado las dos inhumaciones tardorromanas (Racó de la Merla).

En la *Concentración monetaria I* apreciamos una relativa cantidad y variedad de piezas que permiten documentar el período de poblamiento y el tipo de moneda que se utilizó en esta zona.

Respecto a la moneda peninsular (Tab. 1), destacan principalmente cecas ibéricas próximas, aunque también hay fracciones hispano-cartaginesas, monedas del interior (como un par de unidades de Bolskan) e imitaciones (destacando 4 semis hispanos de imitación romana y 1 hemióbolo de imitación de Emporion). Hay que remarcar la abundancia de piezas de Kесе (4 unidades y 2 sextos) e Iltirta (3 unidades). También de las ciudades del sur disponemos de numerario, como 1 as de Valentia y 1 unidad bilingüe de Saitabi. Pero, sobre todo, lo que más destaca es la aparición de 6 monedas de Abariltur (2 medias unidades, 3 cuartos y 1 octavo). Este último es uno de los hallazgos más interesantes de esta concentración, ya que, como explicaremos más adelante, proporciona algo de luz al enigma que supone para la investigación la localización de este taller. Aparte de estas monedas peninsulares, hay una pieza extrapeninsular con la inscripción Volcae Arc (Cat. n.º 45), que tras su estudio apunta a que forma parte de una emisión gala del siglo I a.C., de la zona de la Provenza. Su cronología es algo controvertida, pero M. Feugère y M.

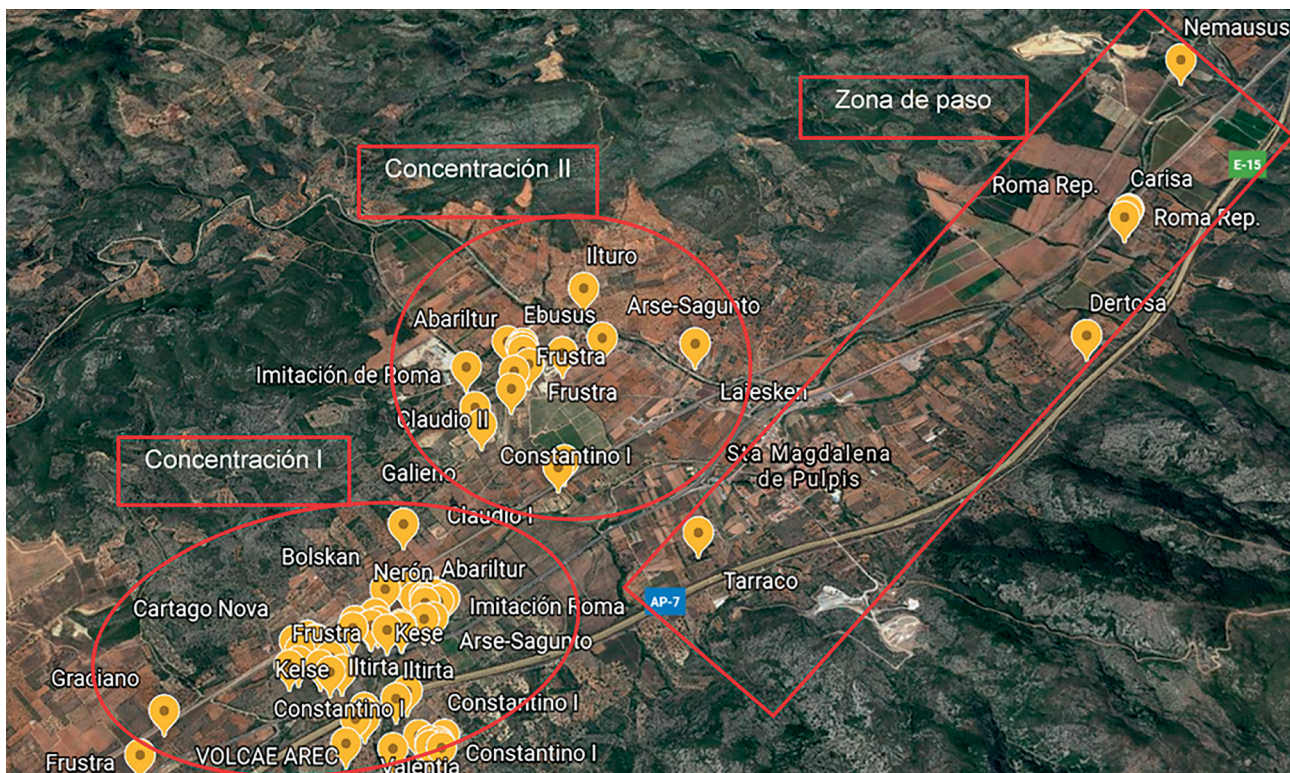


Figura 6. Vista general de las concentraciones monetarias. (Fuente: Google Earth, 28-12-2020)

Py se inclinan a pensar que la datación más correcta situaría la moneda entre el 60 a.C. y el 40 a.C. No es de extrañar que aparezca en la Península, puesto que también se han encontrado estas piezas en tierras italianas e inglesas (Feugère, Py, 2011: 230).

Los hallazgos de moneda romana han sido cuantiosos y abarcan todas las cronologías desde tiempos tardorrepublicanos (Tab. 2). La totalidad de las piezas de plata que componen la concentración fueron acuñadas por la República Romana

Moneda peninsular anterior a Augusto	Hemióbolo	Unidad	Media Unidad	Cuarto	Quinto	Sexto	Octavo
Hispano-cartaginesa					2		
Emporion (Imitación)	1						
Iltirta		3					
Kese		4				2	
Kelse		2					
Bolskan		2					
Abariltur			2	3			1
Arse-Sagunto		2					1
Valentia		1					
Saitabi		1					
Castulo			1				
Imitaciones hispanas de Roma			4				
Total: 32 monedas							

Tabla 1. Monedas peninsulares anteriores a Augusto en la CM I.

(3 denarios y 2 victoriatos). De los denarios hemos de destacar uno en particular, por tratarse de una acuñación de una ceca móvil de César (Cat. n.º 5), que forma parte de la extensa primera emisión de carácter militar que este dictador acuñó, ya que Crawford estima un volumen de 750 cuños de anverso y 833 de reverso (Crawford, *RRC*, 1974: 461 y 735; ver también Arévalo y Campo, 1998: 331). Junto a las monedas de plata republicanas, tenemos también algunas piezas de bronce, de las cuales llama nuestra atención un semis uncial reducido que está reacuñado sobre una uncia romana más antigua (Cat. n.º 8). Hay constancia de otros semis como este, por tanto, fueron monedas comunes y circularon regularmente (McCabe, 2013: 128).

emisiones se han encontrado en diferentes puntos de la Península, en especial en la franja costera, y ello indicaría que estas piezas circularon desde la Galia hasta Hispania y pasaron por el actual territorio valenciano. Además, hay constancia de que las monedas de Nemausus llegaron también al norte de Europa, debido a que se han hecho diferentes hallazgos en campamentos romanos cercanos al río Rin, donde parece que los soldados las llevaron en grandes cantidades (Wolters, 2001: 584-585).

Finalmente, también hay monedas romanas imperiales (Tab. 4), entre las que encontramos gran variedad de cecas, pero no de cronologías ya que la mayoría se fechan entre los siglos

Moneda extrapeninsular anterior a Augusto	Denario	Victoriato	As	Semis	Cuarto	Divisor AE
Roma	3	2	5	1	1	
Volcae Arec						1
Total: 13 monedas						

Tabla 2. Monedas extrapeninsulares anteriores a Augusto en la *CM I*.

Respecto a la moneda provincial (Tab. 3), tenemos piezas de cecas relativamente cercanas, como Saguntum (1 as), Ilerda (1 as) o Dertosa (1 as); la moneda de esta última ceca tiene una contramarca en forma de espiga o palma, que indicaría -por el alto número de piezas contramarcadas que existen de esta ceca- que se tuvo que hacer poco tiempo después de su acuñación (Llorens, Aquilué, 2001: 67; Ripollès, 2010: 153). También hay monedas de cecas un poco más alejadas como Colonia Patricia (2 piezas) y Carthago Nova (4 piezas). Cabe destacar que ha aparecido un dupondio muy interesante de la ceca de Nemausus (Cat. n.º 55), cuyas

III d.C. y V d.C. Estos hallazgos se concentran en la zona de las inhumaciones, lo que implica la existencia de un área poblacional en esta localización durante la época bajo-imperial.

A modo de conclusión podemos decir que, dada la gran cantidad de monedas datadas a fines del siglo III a.C. y, principalmente, en el II a.C. (ver Fig. 7), deducimos que hubo un poblamiento relativamente importante en la zona durante dicho periodo. Este empezó a desestructurarse con la presencia romana en el territorio y con el cambio de patrón de poblamiento hacia las villas romanas, debido a que el número de hallazgos decrece a partir del siglo I a.C.

Moneda romana provincial	Dupondio	As	Semis	Cuadrante
Colonia Patricia				2
Carthago Nova			4	
Arse-Sagunto		1		
Dertosa		1		
Ilerda		1		
Nemausus	1			
Total: 10 monedas				

Tabla 3. Monedas romanas provinciales en la *CM I*.

Moneda romana imperial	Dupondio	As	AE 2	AE 3	AE4	Radiado
Emerita Augusta		1				
Lugdunum			1			
Roma	1	1		1		
Siscia				1		
Constantinopla			1			
Antioquía					2	
Carthago						1
Ceca no identificada				3	1	
Total: 14 monedas						

Tabla 4. Monedas romanas imperiales en la CM I.

Cronología de las concentraciones monetarias

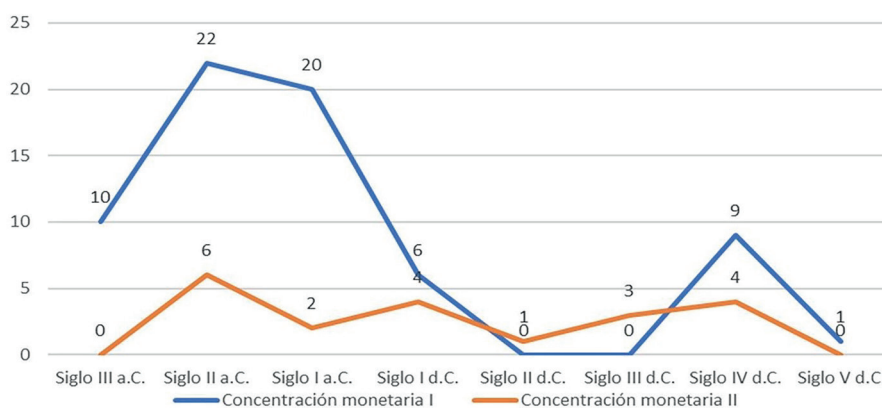


Figura 7. Gráfico cronológico de las concentraciones monetarias.

Todo parece indicar que a partir de los siglos III d.C. y V d.C. volvió a haber actividad, aunque centrada en un emplazamiento diferente. Nos inclinamos a pensar que la cantidad de numerario que tenemos de este periodo estaría ligado a los hallazgos de las dos inhumaciones tardorromanas hechas en la zona. Por tanto, el área donde se encuentra la *Concentración monetaria I* se regeneró poblacionalmente durante la época bajoimperial, volviéndose a recuperar la actividad durante época medieval, ya que de las 15 monedas islámicas que tenemos, 8 han aparecido en esta zona.

Tras analizar el contenido numismático de la *Concentración monetaria I*, podemos reconstruir cómo fue la circulación monetaria en esta zona. De momento las monedas más antiguas que han aparecido corresponden a emisiones de finales del siglo III a.C. La llegada de monedas en época ibérica tardía fue regular y las piezas halladas proceden de cecas ibéricas del norte o de cecas relativamente

cercanas como Saitabi o Arse-Sagunto. La moneda del sur circuló poco, puesto que contamos únicamente con los ejemplos de Castulo y las imitaciones hispanas de Roma, entre los siglos II a.C. y I a.C., y de Carthago Nova y Colonia Patricia entre finales del siglo I a.C. y principios del I d.C. De la época romana imperial abundan especialmente piezas de los siglos III d.C. y IV d.C., que muestran un incremento de la actividad monetaria en este periodo.

En general, la *Concentración monetaria I* es relativamente amplia y variada mostrando que hubo bastante circulación monetaria. Esto también se aprecia en el desgaste de la mayoría de las piezas, ya que evidencia que circularon durante un amplio periodo de tiempo. La muestra denota que hacia el siglo I d.C. la moneda decrece en su circulación y ello atestiguaría que la zona estuvo menos frecuentada, quizás por la dispersión de la población relacionada con un nuevo modelo de ocupación del territorio.



Figura 8. Vista aérea de la *Concentración monetaria I*. (Fuente: Google Earth, 28-12-2020)

Las evidencias que aportan los hallazgos monetarios sugieren que el lugar donde se encuentra la *Concentración monetaria I* fue una zona de paso geoestratégica, controlada por algún asentamiento no identificado todavía, que tendría alguna relación con el camino. Esto explicaría la acumulación y variedad de monedas en un espacio tan delimitado. El hecho de que se trate de una zona de tierra de labor implica que está muy transformada, y tal vez por ello no se hayan encontrado elementos inmuebles en superficie.

CONCENTRACIÓN MONETARIA II

La *Concentración monetaria II* agrupa un conjunto de monedas que se sitúa alrededor de la Bassa d'Albert, lugar de donde proceden piezas tanto hispanas como romanas. Tenemos aquí un total de 23 monedas (20 de ellas catalogadas y 3 frustras) cuya

antigüedad también nos permite pensar que en esta zona hubo actividad monetaria entre los siglos II a.C. y el IV d.C., siendo quizás la densidad de población o su frecuentación algo más reducida que en la *Concentración monetaria I*, debido al número menor de monedas encontradas.

Como hemos mencionado anteriormente, toda esta concentración se encuentra distribuida por los alrededores de la Bassa d'Albert. Este emplazamiento es actualmente una balsa de riego y se ubica al inicio del camino que une los municipios de Santa Magdalena de Polpís y la Salzadella (Oliver, 2016: 144). El hecho de encontrar monedas desde el siglo II a.C. nos indica que la zona ya estaba transitada o poblada en esa época. Esta *Concentración monetaria II* se encuentra a unos 2,5 km de distancia de la anterior, en dirección noreste.

Respecto a la moneda ibérica (Tab. 5), destacan acuñaciones del sur peninsular imitativas de

Moneda peninsular anterior a Augusto	Unidad	Media Unidad	Octavo
Ebusus	1		
Ilturo	1		
Laiesken	1		
Kese	1		
Abariltur			1
Arse-Sagunto	1		
Imitaciones hispanas de Roma		2	
Total: 8 monedas			

Tabla 5. Monedas peninsulares anteriores a Augusto en la *CM II*.

Moneda romana provincial	As
Tarraco	1
Arse-Sagunto	1
Total: 2 monedas	

Tabla 6. Monedas romanas provinciales en la CM II.

Roma (2 semis), diferentes monedas layetanas (1 unidad de Laiesken y 1 unidad de Itturo), kesetanas (1 unidad de Kese), edetanas (1 unidad de Arse-Sagunto) e ilercavonas (1 octavo de Abariltur). En este caso, de las 23 monedas halladas en esta zona solo una pertenece al taller de Abariltur, lo cual sugiere su vinculación con la zona de *Concentración monetaria I*. También es llamativo el hallazgo de una unidad de Ebusus que se encuentra partida, demostrando así la variada circulación monetaria que experimentó la zona a finales del siglo II a.C.

Tenemos también piezas provinciales romanas (Tab. 6), pero únicamente de dos cecas cercanas, Tarraco (1 as) y Saguntum (1 as). Podemos decir que abunda la imperial (Tab. 7), de la que hay registros desde Claudio I, pero es realmente a partir del siglo III d.C. cuando se documentan más ejemplares, entre los que destacan 2 antoninianos de Galieno y diversas piezas de bronce más pequeñas, AE2 y AE3, de Constantino I, Constancio II y Teodosio.

Los hallazgos de la *Concentración monetaria II* atestiguan que la zona estuvo también ocupada entre los siglos II a.C. y IV d.C. Es posible que en este emplazamiento existiese algún tipo de estructura funeraria anterior al siglo II a.C., ya que se han encontrado tapas de urnas ibéricas (Oliver, 2016: 145). Es probable que hubiese alguna aglomeración de población menor en esta zona, porque todo apunta a una presencia humana más o menos

Moneda romana imperial	As	Semis	Antoniniano	AE2	AE3
Londinium					1
Roma	1	1	1		
Ceca no identificada	2		2	1	1
Total: 10 monedas					

Tabla 7. Monedas romanas imperiales en la CM II.

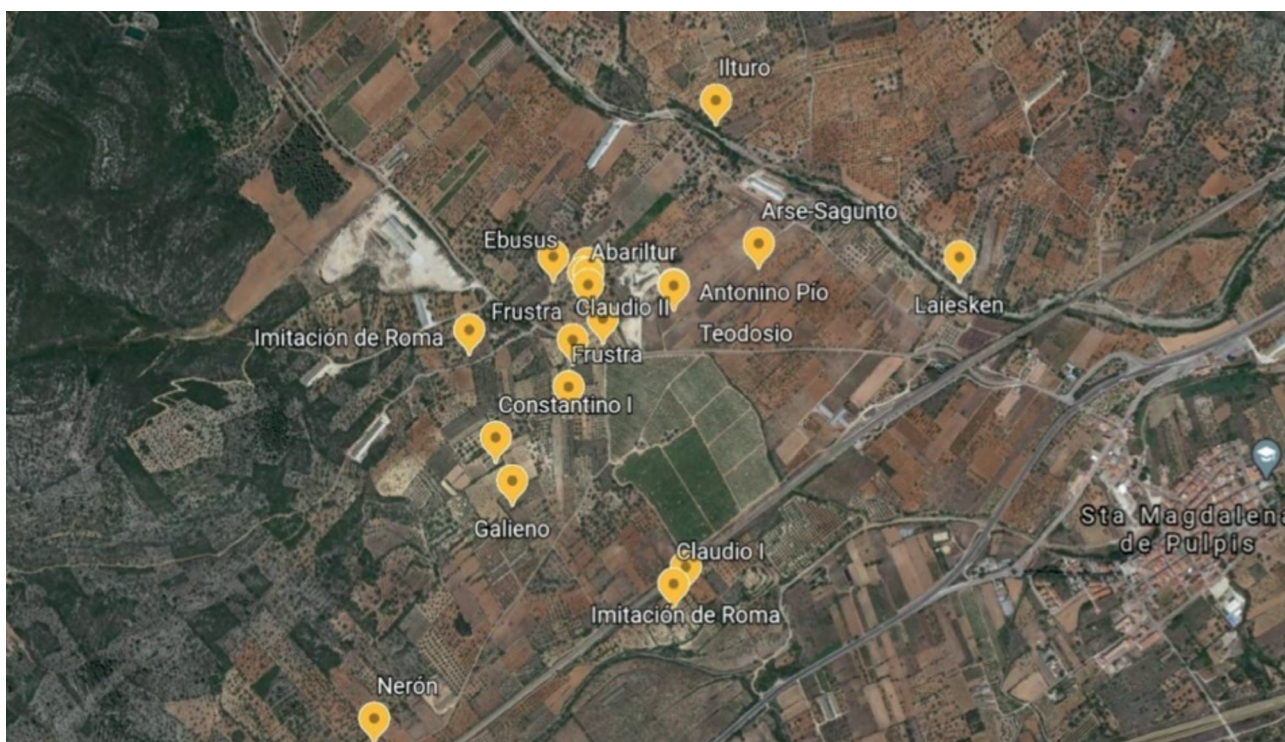


Figura 9. Vista aérea de la *Concentración monetaria II*. (Fuente: Google Earth, 28-12-2020)

continuada durante varios siglos, posiblemente por ser el lugar una parada en el camino o un sitio de paso. Pero, tal y como muestra el gráfico (Fig. 7), la zona tuvo un poblamiento más o menos regular y estable, con pequeños altibajos de un siglo a otro, cosa que nos indicaría actividad continuada en la Antigüedad. Hay indicios de que esta se mantuvo durante la época medieval, debido a que de las 15 monedas islámicas que tenemos, 7 han aparecido en la *Concentración monetaria II*, aunque 3 de ellas se apartan del núcleo básico.

Después de analizar las piezas encontradas en la *Concentración monetaria II* pasamos a valorar la circulación monetaria en la zona. En primer lugar, podemos destacar que la mayoría de las piezas son de cecas del norte, excluyendo las piezas hispanas imitativas de Roma. Es importante remarcar la abundancia de monedas de cecas próximas, lo que nos indicaría una comunicación fluida entre estos asentamientos y la zona donde se encuentra Santa Magdalena de Polpís, que se debió de canalizar por el anteriormente mencionado corredor de Alcalà, por el que seguramente discurría el camino litoral, una vía de comunicación importante durante la época romano-republicana (Arasa, 2001: 255). Pero también hay monedas lejanas como la pieza partida de Ebusus, que indicaría la conexión peninsular con la zona balear. Esto no es ninguna novedad atendiendo a los numerosos hallazgos de monedas de Ebusus en la franja costera, destacaría, por ejemplo, en Emporion 16 monedas o en el yacimiento de Burriac (Ilturo) 3 monedas (Ripollès, 1982: 339 y 364; ver también Campo, 1993: 169). Por tanto, en esta *Concentración monetaria II* el número de hallazgos es escaso pero regular durante más de cinco siglos (y con pervivencia medieval). El uso prolongado de las monedas está atestiguado también en el aparente desgaste de las piezas, ya que la mayoría de ellas nos indican que circularon con intensidad o durante un amplio periodo de tiempo.

Siguiendo con la moneda partida de Ebusus (Cat. n.º 80), hemos de señalar que posiblemente se dividió por la necesidad de numerario de poco valor. El numismático T. V. Buttrey estudió el fenómeno de la partición de unidades y explicó que fue una práctica extendida en el mundo Antiguo. Este autor estableció que hubo dos momentos principales en los que se cortaron las monedas. El primero, antes del 20 a.C., para adaptar ases de 20 o más gramos a la reforma de Augusto y el segundo, a partir del 30 d.C., con la finalidad de crear divisores (Buttrey, 1972: 31 y 47). Parece que la moneda ebusitana no se ajusta a ninguna de las dos fases de Buttrey, pues no pensamos que se partiera en esa época. En primer lugar,

no encaja bien con el peso de las monedas que se partieron en ca. 20 a.C.-30 d.C., (pesa 2,23 g partida, lo que más o menos serían unos 5 g entera) y, en segundo lugar, su buena conservación sugiere que se partió poco después de su acuñación y que no tardó en perderse. No obstante, de las 15 monedas frustradas de la muestra, no adscritas a ningún sector, tenemos varios ejemplos que cumplen la primera premisa de Buttrey demostrando que este fenómeno estuvo bastante extendido, ya que se produjo también en la Galia, Italia y Sicilia (Ripoll, Villaronga, Nuix, 1973: 76) y que las monedas partidas circularon ampliamente.

Entre las monedas halladas en esta zona, las hay que están situadas algo alejadas de la Bassa d'Albert. Estas piezas se acercan hacia la denominada *Zona de Paso*.

ZONA DE PASO

Entre los hallazgos monetarios, tenemos cinco piezas no adscritas a ninguna de las dos concentraciones anteriormente mencionadas, puesto que se encuentran ubicadas, de forma algo más aisladas, en lo que fue una zona de paso o corredor entre las montañas de la Serra d'Irta y la Serra de les Talaies d'Alcalà.

Moneda peninsular anterior a Augusto en la Zona de Paso	Media Unidad
Carisa	1
Total: 1 moneda	

Tabla 8. Monedas peninsulares anteriores a Augusto en la *Zona de Paso*.

Monedas extrapeninsulares anteriores a Augusto en la Zona de Paso	Denario
Roma	2
Total: 2 monedas	

Tabla 9. Monedas extrapeninsulares anteriores a Augusto en la *Zona de Paso*.

Monedas romanas provinciales en la Zona de Paso	Dupondio	As
Dertosa		1
Nemausus	1	
Total: 2 monedas		

Tabla 10. Monedas romanas provinciales en la *Zona de Paso*.

Como podemos apreciar, los hallazgos en esta zona corresponden a emisiones ibéricas, romanas republicanas y romanas provinciales (Tab. 8, 9, 10), entre las que destacan dos denarios republicanos romanos y un segundo as provincial de Nemausus (Cat. n.º 107). Tal y como hemos mencionado anteriormente, la producción de esta ceca fue abundante, encontrándose principalmente en las zonas litorales, pues conocemos 23 piezas en Emporion, 7 en Arse-Sagunto, 2 depositadas en el MARQ y 7 en Menorca (Ripollès, 1982: 346, 397, 423, 451).

Los hallazgos monetarios en esta *Zona de paso* son significativos y demuestran que este lugar fue una vía de comunicación importante por la que circularon monedas peninsulares y extrapeninsulares. Pero estas cinco monedas no presentan tanto desgaste como el de las piezas de las concentraciones anteriores evidenciando que circularon poco antes de perderse. La cronología de estas piezas abarca únicamente el siglo I a.C., pero eso no significa que en épocas anteriores o posteriores el lugar no fuese transitado, puesto que al ser una zona de paso importante antes de la construcción de la vía Augusta debió de ser muy frecuentada. Las zonas de las *Concentraciones monetarias I y II* se localizan en su trazado.

LAS MONEDAS DE ABARILTUR

La leyenda ibérica Abariltur identifica a un taller monetario que produjo muy pocas monedas. Solo se conoce su existencia a través de las inscripciones que llevan las piezas que, con toda probabilidad, se corresponden con el topónimo de la población que las acuñó, aunque también se ha propuesto que pudiese ser un antropónimo o una palabra compuesta que designase a la ciudad con un adjetivo calificativo (Untermann, 2002: 101-102; 1975: 218). Sus acuñaciones fueron muy escasas en número y en valor, ya que el total de piezas conocidas es reducido. Según L. Villaronga, no fabricó unidades sino divisores, únicamente mitades (*ACIP* 2062, 2064 y 2067), cuartos (*ACIP* 2065) y sextos (*ACIP* 2063, 2066, 2068, 2069 y 2070). Hay una serie de monedas anepigráficas que podrían ser las primeras producidas por esta ceca (Campo, 1974: 223). Por tanto, parece bastante evidente que las piezas se acuñaron por necesidad de moneda fraccionaria (Amela, 2019: 21).

Respecto a la metrología, L. Villaronga obtiene un peso medio para las mitades de 4,41 g (*ACIP* 2062), 4,67 g (*ACIP* 2064) y 3,72 g (*ACIP* 2067), proporcionando un hipotético patrón para la unidad de unos 9 g. Para el cuarto (*ACIP* 2065) obtiene un

peso medio de 3,00 g, que proporcionaría un peso teórico para las unidades de 12 g. Por último, para los sextos, los pesos medios presentan una amplia oscilación metrológica, pues el peso medio del tipo *ACIP* 2063 es de 1,52 g; el del 2066 de 1,44 g; el del 2069 de 2,27 g y el del 2070 de 2,88 g. El sexto *ACIP* 2068 está realizado con cuños modernos y, por tanto, no corresponde a ninguna emisión original de Abariltur. Según la metrología obtenida por L. Villaronga, las unidades resultantes de los pesos medios de los sextos estarían situadas entre 9,12 g (*ACIP* 2063) y 17,28 g (*ACIP* 2070).

Parece bastante evidente que las denominaciones metrológicas que identifica L. Villaronga no encajan bien dentro del patrón de pesos medios que se deriva de cada una de ellas, especialmente de los sextos. Por eso, no parece adecuado identificar como sextos monedas con pesos medios tan dispares como 1,52 g (*ACIP* 2066) o 2,27 g (*ACIP* 2069). Los sextos más pesados de L. Villaronga producidos por Abariltur (*ACIP* 2069 y 2070) creemos que pudieron ser cuartos y los sextos más pequeños (*ACIP* 2063 y 2066) que presumiblemente pudieron ser octavos. Siguiendo esta premisa, la ordenación metrológica de las piezas se divide en medias unidades (*ACIP* 2062, 2064 y 2067), en cuartos (*ACIP* 2065, 2069 y 2070) y, finalmente, en octavos (*ACIP* 2063 y 2066). Todo esto denota que la ceca de Abariltur no se preocupó mucho por ajustar el peso de las monedas, aunque en el numerario de bronce las fluctuaciones de peso son bastante habituales, entre otras razones por las dificultades técnicas en la obtención de cospeles con pesos exactos.

La tipología de las monedas de esta ceca es diversa. Todas las piezas muestran en el anverso una cabeza masculina, que puede estar desnuda o estar tocada con una diadema o una pluma/espiga. Los reversos suelen ser variados y en algunos casos se emplea más de un diseño dentro de una misma denominación. Las medias unidades muestran en el anverso una cabeza masculina a derecha peinada con rizos de gancho. En el reverso hay un animal descrito como un toro, aunque ha habido discrepancias con respecto a su identificación debido a la pequeñez de la figura y a la baja calidad de las monedas conocidas (Campo, 1974: 224); no obstante, también se ha propuesto la idea de que pueda ser un perro (Cores, Ripollès, 2014: 217). Los cuartos no utilizaron siempre los mismos diseños de reverso, ya que los tipos *ACIP* 2065 y 2069 muestran la figura de un caballo galopando a derecha con la leyenda dividida encima y debajo del animal, pero el tipo *ACIP* 2070 representa un delfín. Finalmente, en los octavos tampoco hay uniformidad a la hora de elegir la figura del reverso, pues

el tipo *ACIP* 2063 muestra un toro y el tipo 2066 medio caballo. Todos los tipos acuñados por *Abariltur*, excepto dos (*ACIP* 2062-2063), muestran la leyenda *Abariltur* completa o abreviada y en algún caso añaden la leyenda *ban* en el anverso (*ACIP* 2064-2067 y 2069).

También ha habido discrepancias en torno a la cronología de las emisiones. Primero se habló de que la producción podría datarse entre los siglos III a.C. y II a.C. (Campo, 1974: 226), pero parece ser que la opción más acertada es atribuirla al siglo II a.C. (Villaronga, Benages, *ACIP*, 2011: 400).

En cuanto a la ubicación de la ceca, en el siglo XIX aparecieron los primeros trabajos numismáticos donde se intentó establecerla, dando lugar a dos áreas de localización distintas. Por un lado, A. Heiss mencionó que, por diferentes hallazgos, la ceca se podría ubicar al noreste peninsular, entre el Ebro y los Pirineos, orientando el taller hacia la actual zona catalana (Heiss, 1870: 287). Por otro lado, A. Delgado indicó que se habían efectuado varios hallazgos de medias unidades de esta ceca en el extremo meridional del Reino de Valencia, confinante con el de Castilla, y que eran frecuentes en las colecciones valencianas sugiriendo que *Abariltur* se situaba más al sur (Delgado, 1876, III: 20).

Ya en el siglo XX, siguiendo parte de los trabajos anteriores, la localización de la ceca se ubicó en la zona de la actual Cataluña. Botet y Sisó también propuso la localización de *Abariltur* allí, ya que dijo conocer el hallazgo de tres monedas de esta ceca en el yacimiento de Emporion (Botet y Sisó, 1908: 66).

Más tarde se tuvo constancia del hallazgo de otra pieza en el yacimiento de Burriac (Ilturo) (Ripollès, 1982: 358; Ribas y Beltran, 1988: 72) y de otra moneda encontrada en Pollentia (Ripollès, 1982: 90). La adscripción catalana de la ceca también quedó amparada por los estilos de los retratos, clasificándolos algunos autores como pertenecientes al grupo ibérico catalán antiguo (Villaronga, 1979: 212). En esta misma línea, M. Campo explicó que las monedas se asemejan a las emitidas por Kese, por ello propuso que la ceca debió estar ubicada en la zona de influencia de esta ciudad (Campo, 1974: 225).

Actualmente esta hipótesis está en duda, porque diversos hallazgos arqueológicos han recondicionado la ubicación de *Abariltur* hacia tierras valencianas, haciendo pensar que debió estar situada en las comarcas septentrionales de Castelló (Ripollès, Abascal, 2000: 165; ver también Arasa, 2001: 247-248). Tras las excavaciones en la ciudad de Lesera (La Moleta dels Frares, Forcall), no se han encontrado indicios de que aquel enclave produjese moneda y, por ende, no se puede afirmar que allí se emplazase *Abariltur* (Torregrosa, Arasa, 2014: 328). Esto nos lleva a buscar la localización de la ceca en un lugar más próximo a la costa, hacia el Baix Maestrat, y la abundancia de hallazgos de monedas de *Abariltur* en el entorno de Santa Magdalena de Polpís apoyan el emplazamiento del taller en esta zona. Sabemos por A. Oliver que recientemente se ha encontrado una nueva moneda de *Abariltur* en excavaciones efectuadas en el yacimiento del Pouaig (Peníscola), además de otra pieza en Alcalà



Figura 10. Vista de los hallazgos de monedas de *Abariltur* en Santa Magdalena de Polpís y el yacimiento del Pouaig (Peníscola). (Fuente: *Google Maps*, 28-12-2020)

de Xivert, otra en Xert, otra en Ares, dos ejemplares en Canet lo Roig, otros dos en Càlig y cuatro en Peníscola (Oliver, 2019: 53), pero es en Santa Magdalena de Polpís donde se ha documentado la mayor concentración de estas monedas. Según A. Oliver, en el término municipal de esta población, se han encontrado ocho monedas de Abariltur (Oliver, 2019: 53), de las cuales nosotros hemos documentado siete ejemplares junto con los hallazgos estudiados en este trabajo. De estas siete piezas, seis han sido ubicadas en la *Concentración monetaria I* (2 medias unidades, 3 cuartos y 1 octavo) y la otra pieza de Abariltur (1 octavo) apareció cerca, en la *Concentración monetaria II*.

A esto hay que añadir que, por norma general, la moneda pequeña de bronce circula poco, quedando relegada a operaciones económicas locales. Por ello, tras analizar los hallazgos y la ubicación geoestratégica y próxima al mar de la zona de Santa Magdalena de Polpís, podemos sugerir que el taller de Abariltur pudo estar ubicado cerca de este municipio debido a la gran concentración de monedas en un espacio tan reducido. Descartamos que la agrupación de 7 piezas se trate de un tesoro disperso, ya que aparecieron muy distantes las unas de las otras. Encontrar tantas monedas de este taller documentadas y tan próximas es un hecho que no se había dado hasta la fecha, el cual suponemos que servirá de base para futuros estudios numismáticos sobre esta ceca.

Dicho esto, por el momento, hemos de ser cautos con la localización exacta de la ceca, debido a que hay una carencia general de indicios sólidos. Es improbable que Abariltur se encontrase en el yacimiento de Torre de la Sal porque, si bien se trata de un asentamiento con unas dimensiones y características idóneas para establecer la ceca (Oliver, 2019: 53), entre sus restos arqueológicos no hay ninguna moneda de Abariltur que favorezca esta hipótesis (Collado, en Flors, 2009: 361-363; Arasa, Flors, en Flors, 2009: 519-520; Esteve, 2001: 78-80). Tampoco parece apropiada la idea de que la ceca se encontrase en el Castell d'Alcalà, ya que el emplazamiento ha sido muy transformado a lo largo de los siglos y en las diferentes excavaciones realizadas solo han aparecido escasas piezas cerámicas del siglo II a.C., que no confirman allí la localización de Abariltur (Arasa, 2001: 85). En cambio, habría mayores posibilidades de que la ceca se ubicase más hacia el noreste, cerca de Peníscola, a pesar de que allí solo se han hecho excavaciones en el núcleo urbano y han aparecido únicamente fragmentos cerámicos (Estevens, Flors, Arasa, 2016: 157). Estos son cronológicamente similares a los hallados en el yacimiento cercano del Pouaig

(Peníscola), donde tampoco hay muchos más restos que permitan establecer la ceca en ese lugar al quedar el poblado muy dañado con la construcción de las vías del ferrocarril (Arasa, 2001: 79). No obstante, en la zona de Peníscola se tiene constancia de cinco monedas de Abariltur dadas a conocer por A. Oliver; cuatro en los alrededores de Peníscola (Oliver, 2019: 53) y una más hallada en el Pouaig.

Por consiguiente, no podemos afirmar con total seguridad que este taller se localizase en el actual término de Santa Magdalena de Polpís, porque no se han realizado prospecciones arqueológicas que confirmen la existencia de un asentamiento en la zona donde han aparecido las monedas. Pero, por la dispersión de los hallazgos de piezas de Abariltur, la ciudad debió estar localizada en un punto cercano a Santa Magdalena de Polpís, en el Baix Maestrat (Castelló). Por el momento, la mayor densidad de monedas encontradas se ha documentado en el término de este municipio castellanense, no obstante, también se conocen hallazgos en su área circundante, especialmente en Alcalá de Xivert, en Peníscola y en Càlig (Oliver, 2019: 53), los cuales sugieren que, sin duda, debemos buscar su ubicación en el Baix Maestrat y por la dispersión de los hallazgos, en un área relativamente cercana a la costa, concretamente entre Alcalà de Xivert y Vinaròs. Esta hipótesis, podrá ser confirmada o desestimada con futuros trabajos arqueológicos y nuevos hallazgos numismáticos.

CONCLUSIONES

La muestra estudiada consta de 107 monedas, a las que se agregan 15 frustras y otras 15 pertenecientes a época islámica, sumando un total de 137 piezas. Las monedas llegaron al Departament de Prehistòria, Arqueologia i Història Antiga distribuidas en cinco sectores adscritos al término municipal de Santa Magdalena de Polpís. Tras reestructurar la ordenación de la muestra se han identificado dos zonas de densidad de hallazgos (*Concentración monetaria I* y *Concentración monetaria II*) y un lugar de paso (*Zona de Paso*). Sin duda, la ubicación de Santa Magdalena de Polpís determina la presencia de las cecas halladas en las concentraciones monetarias.

La Bassa del Mas y el Racó de la Merla conforman la *Concentración monetaria I*. Consta de un total de 79 monedas de época antigua y 8 piezas islámicas, indicando que la moneda estuvo presente en la zona desde finales del siglo III a.C. Pero el periodo que muestra una mayor densidad de hallazgos corresponde a los siglos II y I a.C., decayendo progresivamente hasta el siglo I d.C.,

cuando parece que cambió la estructura poblacional de la zona. Todo apunta a que habría algún poblado ibérico que controlase este enclave en época romano-republicana, ya que así lo atestiguan las monedas, pero no se conocen restos de estructuras al estar el terreno transformado y convertido en tierra de labor. La circulación monetaria se volvió a incrementar entre los siglos III d.C. y V d.C., asociada a una ocupación rural tardorromana localizada en un extremo de esta zona.

La *Concentración monetaria II* se encuentra a 2,5 km al noreste de la anterior y reúne los hallazgos realizados en los alrededores de la Bassa d'Albert, cerca del camino que une los actuales municipios de Santa Magdalena de Polpís y la Salzadella, donde han aparecido 23 monedas de época antigua y 7 piezas islámicas. En esta zona el uso de moneda fue escaso pero regular, atestiguando el mantenimiento de la circulación monetaria entre los siglos II a.C. y IV d.C. Todo apunta a que el lugar estuvo frecuentado por ser en la Antigüedad una parada en el camino o una zona de paso hacia el interior. Por ello, suponemos que debió de existir algún tipo de asentamiento no encontrada todavía.

La *Zona de Paso* corresponde al corredor formado entre la Serra d'Irta y la Serra de les Talaies d'Alcalà, que se orienta hacia las zonas de concentración monetaria anteriormente mencionadas. Tenemos en este lugar un total de 5 monedas, todas ellas del siglo I a.C., que evidencian la actividad desarrollada en su entorno y el tránsito que tuvo.

El estado de conservación de las piezas recuperadas es desigual. Las unidades más antiguas presentan un mayor desgaste que muchos de los divisores, pero se aprecia en ambos casos que el material circuló antes de su pérdida. El desgaste de muchas monedas sugiere la existencia de un amplio rango temporal entre la fecha de emisión de la moneda y el de su pérdida, evidenciando, como ocurre con los diferentes ases romanos de Jano, que muchas de las piezas estuvieron un mínimo de cuarenta o cincuenta años en circulación antes de su pérdida.

Las monedas tienen procedencia diversa, aunque muchas de ellas se acuñaron en cecas próximas. Este factor también está documentado en los hallazgos efectuados en otras poblaciones cercanas como Kese-Tarraco, donde han aparecido monedas ibéricas de cecas cercanas e incluso acuñaciones extrapeninsulares como las de Ebusus (también presentes allí de forma residual) o Arse-Sagunto, donde su ubicación permitió la llegada de monedas de diferentes partes del Mediterráneo, destacando las piezas de Nemausus (Ripollès, 1982: 378 y 397). Además, para remarcar la variedad monetaria del conjunto estudiado, de las

107 monedas catalogadas hay 6 semis romanos de imitación hispana, lo que supone el 5,6% del total. Este porcentaje es comparable con el de otras cecas citadas de la muestra, como es el caso de Kese-Tarraco y Arse-Sagunto, cuyas monedas suponen también la misma proporción en ambos casos, o Abariltur, que cuenta con una presencia del 6,5%.

De todos los hallazgos, los más importantes son los de la ceca de Abariltur, porque permiten acotar su localización. La recuperación de siete piezas en un área relativamente reducida es un buen indicio para la ubicación de la ceca cerca del término municipal de Santa Magdalena de Polpís, porque es, hasta la fecha, el lugar donde más monedas se han documentado. Dada la dispersión de las piezas de Abariltur, la ceca debió de estar cerca de la costa, en el Baix Maestrat (Castelló), concretamente entre Alcalà de Xivert y Vinaròs. Aunque, por el momento, los hallazgos realizados algo más al noreste de Santa Magdalena de Polpís no permiten descartar la hipótesis de que la ceca pueda ubicarse entre este municipio castellonense y Peníscola.

Finalmente, podemos afirmar que la zona de Santa Magdalena de Polpís tuvo durante la Antigüedad un buen nivel de circulación monetaria y fue bastante regular, aunque en los lugares concretos de concentración monetaria se observan ligeras fluctuaciones que evidencian posibles momentos de despoblamiento. Así, con las monedas estudiadas, hemos podido reconstruir la circulación monetaria de la zona, proponiendo la cercanía de este lugar con la ceca de Abariltur, dentro del Baix Maestrat, cosa que se podrá confirmar o reorientar con futuros trabajos numismáticos.

AGRADECIMIENTOS

Este trabajo no hubiera sido posible sin la valiosa ayuda y dirección del Dr. Pere Pau Ripollès, a quien agradecemos todas sus aportaciones y el esfuerzo depositado en este proyecto. Merece también una mención especial el Dr. Ferran Arasa por la lectura del manuscrito, los comentarios y correcciones del mismo. Finalmente, queremos dar las gracias a Dña. Eva Collado quien nos ha proporcionado los recortes de las monedas ilustradas.

INVENTARIO DE LAS MONEDAS

CONCENTRACIÓN MONETARIA I

Moneda romana republicana



1. Victoriato republicano anónimo. Ceca de Roma. Ca. 211 a.C.
 A/ Cabeza de Júpiter, laureada, a dcha.
 R/ Victoria, coronando trofeo, a dcha.;
 debajo, en exergo, leyenda ROMA.
 AR. 2,25 g, 16,5 mm, 6 h. Bassa del Mas. Inv. 4.312 (3651).
 Ref.: RRC 53/1.



2. Victoriato republicano anónimo. Ceca de Roma. Ca. 211 a.C.
 A/ Cabeza de Júpiter, laureada, a dcha.
 R/ Victoria, coronando trofeo, a dcha.;
 debajo, en exergo, leyenda ROMA.
 AR. 2,63 g, 18 mm, 6 h. Bassa del Mas. Inv. 4.319 (3658).
 Ref.: RRC 166/1.



3. Denario romano republicano anónimo. Ceca de Roma. Ca. 211 a.C.
 A/ Cabeza de Roma, galeada, a dcha.; detrás, letra X denominacional.
 R/ Dioscuros galopando, a dcha.;
 debajo, en marco lineal, leyenda ROMA.
 AR. 3,57 g, 19 mm, 1 h. Bassa del Mas. Inv. 1.17 (3596).
 Ref.: RRC 44/5.



4. Denario romano republicano. Ceca de Roma. Ca. 112-111 a.C.
 A/ Cabeza de Marte, con casco corintio, a dcha.;
 alrededor letra X cruzada y leyenda [CN BLASIO C]N [F].
 R/ Júpiter, de pie, con cetro, entre Juno (a izq.) y Minerva (a dcha.),
 quien lo corona; en el campo marca (no identificada)
 y en exergo leyenda [R]OM[A].
 AR. 3,70 g, 19 mm, 6 h. Bassa del Mas. Inv. 1.18 (3597).
 Ref.: RRC 296/1.



5. Denario de Julio César. Ceca móvil con César. Ca. 49 - 48 a.C.
 A/ Emblemas del pontificado: *simpulum*, *aspergillum*, *securis* y *apex*.
 R/ Elefante avanzando pisoteando una serpiente, a dcha.;
 debajo, en exergo, leyenda CAESAR.
 AR. 3,59 g, 18 mm, 3 h. Bassa del Mas. Inv. 1.19 (3598).
 Ref.: RRC 443/1.



6. As de Jano bifronte. Ceca no identificada. Ca. 211-146 a.C.
 A/ Cabeza de Jano, laureada; arriba letra I.
 R/ Proa a dcha.; arriba letra I y debajo leyenda [ROMA].
 AE. 33,39 g, 32 mm, 8 h. Bassa del Mas. Inv. 4.314 (3653).
 Ref.: RRC -.



7. As de Jano bifronte. Ceca no identificada. Ca. 211-146 a.C.
 A/ Cabeza de Jano, laureada; arriba letra I.
 R/ Proa a dcha.; arriba letra I y debajo leyenda [ROMA].
 AE. 37,74 g, 35 mm, 2 h. Bassa del Mas. Inv. 4.321 (3660).
 Ref.: RRC -.



8. Semis uncial reducido, reacuñado sobre uncia más antigua.
 Ceca de Roma. Ca. 217-215 a.C. (uncia),
 reacuñada en Roma como semis después del 211 a.C.
 A/ Cabeza de Saturno, laureada, a dcha.; detrás letra S.
 R/ Proa, a dcha.; encima letra S, debajo leyenda [RO]MA.
 AE. 12,65 g, 25,5 mm, 2 h. Bassa del Mas. Inv. 4.311 (3650).
 Ref.: RRC 38/6 (módulo original, uncia) y
 RRC 56/3 (reacuñación, semis).



9. As de Jano bifronte. Ceca de Roma. Ca. 169-158 a.C.
A/ Cabeza de Jano, laureada; arriba letra I.
R/ Proa, a dcha., con figura de animal en la parte superior;
debajo leyenda [ROMA].
AE. 29,7 g, 33 mm, 4 h. Bassa del Mas. Inv. 1.21 (3600).
Ref.: RRC 195/1.



10. As de Jano bifronte. Ceca de Roma. Ca. 169-158 a.C.
A/ Cabeza de Jano, laureada; arriba letra I.
R/ Proa, a dcha.; encima leyenda [MV]REN[A] y
debajo leyenda ROMA.
AE. 28,07 g, 34 mm, 2 h. Bassa del Mas. Inv. 1.22 (3601).
Ref.: RRC 186/1.



11. As de Jano bifronte. Ceca no identificada. Ca. 211-146 a.C.
A/ Cabeza de Jano, laureada; arriba letra I.
R/ Proa, a dcha.; debajo [¿ROMA?].
AE. 29,8 g, 34 mm, 1 h. Bassa del Mas. Inv. 1.20 (3599).
Ref.: RRC -.



12. Divisor romano-republicano anónimo, cuadrante
(posible imitación). Ceca no identificada. Ca. 150-70 a.C.
A/ No identificado.
R/ Proa a dcha.; arriba leyenda [¿ROMA?] y debajo tres puntos.
AE. 1,73 g (incompleta), 17 mm, 8 h. Bassa del Mas. Inv. 4.313 (3652).
Ref.: RRC -.

Nota: Dado el deficiente estado de conservación de esta moneda,
no podemos asegurar una correcta identificación de la misma.

Moneda peninsular anterior a Augusto



13. Quinto de calco hispano-cartaginés. Ceca incierta. Ca. 237-218 a.C.
A/ Cabeza de Tanit, de estilo toscano, a izq.
R/ Casco, con orejeras, toscano, a izq.
AE. 1,37 g, 12 mm, 12 h. Bassa del Mas. Inv. 1.36 (3612).
Ref.: ACIP 586; CNH 69/46.



14. Quinto de Calco hispano-cartaginés. Ceca incierta. Ca. 237-218 a.C.
A/ Cabeza de Tanit, de estilo toscano, a izq.
R/ Casco, con orejeras, toscano, a izq.
AE. 1,39 g, 12 mm, 12 h. Bassa del Mas. Inv. 1.32 (3608).
Ref.: ACIP 586; CNH 69/46.



15. Hemióbolo de imitación hispana de Emporion. Ceca incierta.
Ca. 215-206 a.C.
A/ Cabeza femenina estilizada, coronada con espigas de cereal, a dcha.
R/ Pegaso, de cabeza normal, a dcha.
AR. 0,45 g, 12 mm, 3 h. Povet de la Bassa del Mas. Inv. 2.103 (3617).
Ref.: ACIP 511; CNH 59/160.



16. Unidad de Iltirta. Ca. 100-72 a.C.
A/ Cabeza masculina, con manto y fíbula de carrete, a dcha.;
alrededor tres delfines.
R/ Jinete, con clámide y palma, a dcha.; debajo, sobre línea,
leyenda ibérica $\Psi \Lambda \Upsilon \Omega X$ (iltirta).
AE. 9,24 g, 24,5 mm, 3 h. Bassa del Mas. Inv. 4.305 (3644).
Ref.: ACIP 1256; CNH 180/33.



17. Unidad de Iltirta. *Ca.* 100-72 a.C.
A/ Cabeza masculina, con manto y fíbula de carrete, a dcha.; alrededor tres delfines.
R/ Jinete, con clámide y palma, a dcha.; debajo, sobre línea, leyenda ibérica $\text{I}^{\vee}\text{A}\text{Y}\text{O}\text{X}$ (iltirta).
AE. 10,31 g, 25 mm, 6 h. Bassa del Mas. Inv. 4.308 (3647).
Ref.: ACIP 1261; CNH 179/29.



21. Unidad de Kese. *Ca.* 150-100 a.C.
A/ Cabeza masculina con manto y fíbula, a dcha.; detrás leyenda ibérica $\text{A}[\text{P}]$ ([[a]).
R/ Jinete con palma, a dcha.; debajo leyenda ibérica $\text{K}[\text{S}\text{E}]$ (ke[se]).
AE. 8,62 g, 25 mm, 9 h. Bassa del Mas. Inv. 1.08 (3587).
Ref.: ACIP 1184; CNH 168/78; Vives 34/12.



18. Unidad de Iltirta. *Ca.* 80-42 a.C.
A/ Cabeza masculina, a dcha.
R/ Lobo, a dcha.; encima leyenda ibérica $\text{I}^{\vee}\text{A}\text{Y}\text{O}\text{X}$ (iltirta).
AE. 3,93 g, 21,5 mm, 7 h. Bassa del Mas. Inv. 1.04 (3583).
Ref.: ACIP 1273; CNH 181/41.



22. Unidad de Kese. *Ca.* 150-100 a.C.
A/ Cabeza masculina con manto y fíbula, a dcha.; detrás signo ibérico $[\Delta]$ ([tu]).
R/ Jinete con palma, a dcha.; debajo, sobre línea, leyenda ibérica KSE (kese).
AE. 8,08 g, 27 mm, 3 h. Bassa del Mas. Inv. 1.05 (3584).
Ref.: ACIP 1194; CNH 169/82; Vives 35/5.



19. Sexto de Kese. *Ca.* 218-195 a.C.
A/ Cabeza masculina, a dcha.; detrás dos glóbulos.
R/ Delfín, a dcha.; encima estrella con creciente y debajo leyenda ibérica KSE (kese).
AE. 1,82 g, 15 mm, 3 h. Bassa del Mas. Inv. 1.07 (3586).
Ref.: ACIP 1120; CNH 160/15.



23. Unidad de Kese. *Ca.* 100-40 a.C.
A/ Cabeza masculina con manto y fíbula, a dcha.; alrededor leyenda ibérica $[\text{I}^{\vee}\text{A}]-\text{M}$ ([il]-s).
R/ Jinete con palma, a dcha.; debajo, sobre línea, leyenda ibérica $[\text{K}\text{S}\text{E}]$ ([kes]e).
AE. 10,58 g, 24 mm, 10 h. Bassa del Mas. Inv. 1.06 (3585).
Ref.: ACIP 1210; CNH 171/95; Vives 35/7.



20. Sexto de Kese. *Ca.* 218-195 a.C.
A/ Cabeza masculina, a dcha.; detrás dos glóbulos.
R/ Delfín, a dcha.; debajo leyenda ibérica KSE (kese).
AE. 5,25 g, 18 mm, 2 h. Bassa del Mas. Inv. 4.304 (3643).
Ref.: ACIP 1112; CNH 159/7; Vives 31/7.



24. Unidad de Kese. *Ca.* 100-40 a.C.
A/ Cabeza masculina con manto y fíbula, a dcha.; alrededor leyenda ibérica $[\text{I}^{\vee}\text{A}]-\text{M}$ ([il]-s).
R/ Jinete con palma, a dcha.; debajo, sobre línea, leyenda ibérica KSE (kes[e]).
AE. 8,01 g, 23 mm, 6 h. Bassa del Mas. Inv. 1.30 (3606).
Ref.: ACIP 1210; CNH 171/95; Vives 35/7.



25. Unidad de Kelse. *Ca.* 160-140 a.C.
 A/ Cabeza masculina con collar, a dcha.; detrás delfín.
 R/ Jinete con lanza, a dcha.;
 debajo, sobre línea, leyenda ibérica $\text{K}\Lambda\text{S}\text{K}$ (kelse).
 AE. 9,80 g, 27 mm, 7 h. Bassa del Mas. Inv. 1.03 (3582).
 Ref.: ACIP 1480; CNH 223/9; Vives 61/8.



29. Media unidad de Abariltur. *Ca.* 160-100 a.C.
 A/ Cabeza masculina, con manto, a dcha.;
 detrás leyenda ibérica IM (ban).
 R/ Toro marchando, a dcha.;
 encima leyenda ibérica $[\text{P}|\text{I}\text{I}\text{Y}\text{A}\Delta\text{I}]$ ([abañiltur]).
 AE. 5 g, 20 mm, 1 h. Povet de la Bassa del Mas. Inv. 2.101 (3615).
 Ref.: ACIP 2064; CNH 203/3; Vives 67/1.



26. Unidad de Kelse. *Ca.* 72-45 a.C.
 A/ Cabeza masculina, con manto y fibula, a dcha.;
 alrededor tres delfines.
 R/ Jinete, con palma, a dcha.;
 debajo, sobre línea, leyenda ibérica $\text{K}\Lambda\text{S}\text{K}$ (kelse).
 AE. 13,61 g, 28 mm, 1 h. Bassa del Mas. Inv. 1.37 (3613).
 Ref.: ACIP 1489; CNH 223/16; Vives 62/7.



30. Media unidad de Abariltur. *Ca.* 160-100 a.C.
 A/ Cabeza masculina, con manto, a dcha.;
 detrás leyenda ibérica (ban).
 R/ Toro marchando, a dcha.;
 encima leyenda ibérica $[\text{P}|\text{I}\text{I}\text{Y}\text{A}\Delta/\Delta]$ ([abañiltu/r]).
 AE. 3,35 g, 17 mm, 6 h. Bassa del Mas. Inv. 4.303 (3642).
 Ref.: ACIP 2067; CNH 204/6; Vives 67/2.



27. Unidad de Bolskan. *Ca.* 140-100 a.C.
 A/ Cabeza masculina, barbada, con collar, a dcha.; detrás delfín.
 R/ Jinete, con lanza, a dcha.; detrás estrella y debajo, sobre línea,
 leyenda ibérica XIMAM (bolískan).
 AE. 8,23 g, 23 mm, 6 h. Bassa del Mas. Inv. 1.31 (3607).
 Ref.: ACIP 1419; CNH 515/8A; Vives 43/5.



31. Cuarto de Abariltur. *Ca.* 160-100 a.C.
 A/ Cabeza masculina, con manto, a dcha.;
 detrás tres glóbulos en línea vertical.
 R/ Caballo encabritado, a dcha.;
 debajo y encima leyenda ibérica $[\text{PIIY}\text{-}\text{M}\text{A}\Delta\text{-}\text{I}]$ ([abañ-iltu-[r]).
 AE. 2,82 g, 15 mm, 5 h. Bassa del Mas. Inv. 4.302 (3641).
 Ref.: ACIP 2065; CNH 203/4.



28. Unidad de Bolskan. *Ca.* 140-100 a.C.
 A/ Cabeza masculina, barbada y con collar, a dcha.; detrás delfín.
 R/ Jinete con lanza, a dcha.; detrás estrella y debajo, sobre línea,
 leyenda ibérica XIMAI (bolíska[n]).
 AE. 7,96 g, 23,5 mm, 6 h. Bassa del Mas. Inv. 4.320 (3659).
 Ref.: ACIP 1419; CNH 515/8A; Vives 43/5.



32. Cuarto de Abariltur. *Ca.* 160-100 a.C.
 A/ Cabeza masculina, con manto, a dcha.;
 detrás leyenda ibérica IM (ban).
 R/ Caballo galopando, a dcha.;
 debajo y encima leyenda ibérica $\text{PIIY}\text{-}\text{A}\Delta\text{I}$ (abañi-Itur).
 AE. 1,82 g, 13,5 mm, 12 h. Bassa del Mas. Inv. 1.01 (3580).
 Ref.: ACIP 2069; CNH 204/8; Vives 67/3.



33. Cuarto de Abariltur. *Ca.* 160-100 a.C.
 A/ Cabeza masculina, diademada, a dcha.;
 detrás tres glóbulos en línea vertical.
 R/ Delfín, con clava encima, a dcha.;
 detrás leyenda ibérica $\text{P}|\text{I}|\text{O}|\text{V}|\text{A}|\text{A}|\text{A}|\text{A}|\text{A}$ (abairiltur).
 AE. 1,95 g, 13,5 mm, 11 h. Bassa del Mas. Inv. 4.301 (3640).
 Ref.: ACIP 2070; CNH 204/9; Vives 67/5.



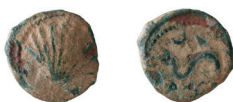
37. Unidad de Arse-Sagunto. *Ca.* 130-72 a.C.
 A/ Cabeza femenina, con casco, a dcha.;
 detrás leyenda [SAG]VNT [- INV].
 R/ Proa, sobrevolada por una Victoria que sostiene una corona, a dcha.;
 delante caduceo y debajo leyenda ibérica $\text{P}|\text{A}|\text{S}|\text{E}$ ([arse]).
 AE. 24,64 g, 28 mm, 1 h. Bassa del Mas. Inv. 4.307 (3646).
 Ref.: ACIP 1986; Ripollès, Llorens 2002: n° 312.



34. Octavo de Abariltur. *Ca.* 160-100 a.C.
 A/ Cabeza masculina, diademada y con manto, a dcha.;
 detrás un glóbulo.
 R/ Medio caballo, a dcha.;
 detrás leyenda ibérica $\text{P}|\text{I}|\text{O}|\text{V}|\text{A}|\text{A}|\text{A}|\text{A}|\text{A}$ (abairiltu-r).
 AE. 1,48 g, 13 mm, 7 h. Povet de la Bassa del Mas. Inv. 2.102 (3616).
 Ref.: ACIP 2066; CNH 203/5.



38. As de Valentia. *Ca.* 138-75 a.C.
 A/ Cabeza de Roma, a dcha.; detrás leyenda [C LVCI]E[IN C M]VNI Q].
 R/ Cornucopia sobre rayo, dentro de una corona;
 debajo leyenda VALE - NTIA.
 AE. 18,39 g, 29 mm, 9 h. Povet de la Bassa del Mas. Inv. 2.104 (3618).
 Ref.: ACIP 2049; CNH 317/1; Vives 125/1; Ripollès, 1988: 1-20.



35. Octavo de Arse-Sagunto. *Ca.* 195-130 a.C.
 A/ Pecten.
 R/ Delfín, a dcha.; arriba creciente externo y
 debajo estrella junto con signo ibérico P (a).
 AE. 1,70 g, 13 mm, 5 h. Bassa del Mas. Inv. 1.29 (3605).
 Ref.: ACIP 1979; CNH 309/35; Vives 19/15;
 Ripollès, Llorens, 2002: n° 219-262.



39. Unidad de Saitabi. *Ca.* 55-45 a.C.
 A/ Cabeza masculina, a dcha.; delante leyenda [SA]ETA[B].
 R/ Jinete con palma, a dcha.;
 debajo, sobre línea, leyenda ibérica $\text{M}|\text{P}|\text{V}|\text{I}$ (sai[ti]).
 AE. 16,32 g. 28 mm, 7 h. Bassa del Mas. Inv. 1.02 (3581).
 Ref.: ACIP 2048; CNH 316/16;
 Vives 20/10 y 11; Ripollès, 2007: tipo V.1.



36. Unidad de Arse-Sagunto. *Ca.* 130-72 a.C.
 A/ Cabeza femenina, con casco, a dcha.;
 alrededor leyenda [SAG]V[NT - I]N[V].
 R/ Proa, sobrevolada por una Victoria que sostiene una corona, a dcha.;
 delante caduceo y debajo leyenda ibérica $\text{P}|\text{A}|\text{S}|\text{E}$ (arse).
 AE. 27,49 g, 30 mm, 12 h. Bassa del Mas. Inv. 4.306 (3645).
 Ref.: ACIP 1986; Ripollès, Llorens, 2002: n° 304-305.



40. Media unidad de Castulo. *Ca.* 80-40 a.C.
 A/ Cabeza masculina, laureada, a dcha.;
 detrás leyenda [CN] y delante leyenda [VO]C [ST F].
 R/ Toro marchando, a dcha.;
 arriba creciente externo, alrededor leyenda [CN - FVL CN]E] y debajo,
 en exergo, leyenda ibérica $\text{[A]M}|\text{O}|\text{I}|\text{K}$ ([kastilo]).
 AE. 7,75 g, 22 mm, 4 h. Povet de la Bassa del Mas. Inv. 2.106 (3620).
 Ref.: ACIP 2119; CNH 332/15; Vives 71/2.

Moneda gala



41. Semis hispano de imitación de Roma. Ca. 100-50 a.C.
 A/ Cabeza de Saturno, laureada, a dcha.; detrás letra S.
 R/ Proa a dcha.; arriba letra S y debajo leyenda [¿ROMA?].
 AE. 4,57 g, 20 mm, 1 h. Bassa del Mas. Inv. 1.24 (3603).
 Ref.: Ripollès, Whitschonke, 2015: n° 62a; ACIP 2659; CNH 427/2.



45. Moneda gala VOLCAE AREC. Ca. 60-40 a.C.
 A/ Cabeza de Artemisa/Diana, a dcha.; detrás leyenda VOLCA[E].
 R/ Figura togada de pie;
 a un lado hoja de palma y al otro leyenda [AREC].
 AE. 1,60 g, 14,5 mm, 6 h. Povet de la Bassa del Mas. Inv. 2.105 (3619).
 Ref.: Feugère, Py, 2011: p. 229, tipo VLC 2677; LT, 2677;
 Depeyrot 2002, type 142.

Moneda romana provincial



42. Semis hispano de imitación de Roma. Ca. 100-50 a.C.
 A/ Cabeza de Saturno, laureada, a dcha.; detrás letra [S].
 R/ Proa a dcha.; encima letra S y debajo leyenda [ROMA].
 AE. 1,84 g, 15 mm, 10 h. Povet de la Bassa del Mas. Inv. 2.107 (3621).
 Ref.: Ripollès, Witschonke, 2015: n° 86c; ACIP 2662; CNH 427/5.



46. Cuadrante hispanorromano de Colonia Patricia. Ca. 27 a.C-14 d.C.
 A/ Cabeza de Augusto, desnuda, a izq.;
 alrededor leyenda PER[CAE AVG].
 R/ Pátera, *aspergillum*, jarra y lituo; alrededor leyenda COLO [PATR].
 AE. 2,58 g, 16 mm, 6 h. Bassa del Mas. Inv. 1.12 (3591).
 Ref.: APRH 131; RPC 131; ACIP 3359; Vives 165/7-8.



43. Semis hispano de imitación de Roma. Ca. 150-100 a.C.
 A/ Cabeza de Saturno, laureada, a dcha.; detrás letra S.
 R/ Proa a dcha.; encima letra S, debajo leyenda ROMA.
 AE. 6,42 g, 22 mm, 2 h. Bassa del Mas. Inv. 4.315 (3654).
 Ref.: Ripollès, Witschonke, 2015: 34a; ACIP 2659; CNH 427/2.



47. Cuadrante hispanorromano de Colonia Patricia. Ca. 27 a.C-14 d.C.
 A/ Cabeza de Augusto, desnuda, a izq.;
 alrededor leyenda [PER] CA[E AVG].
 R/ Pátera, *aspergillum*, jarra y lituo; alrededor leyenda [COLO PATR].
 AE. 1,41 g, 15 mm, 1 h. Bassa del Mas. Inv. 1.11 (3590).
 Ref.: APRH 131; RPC 131; ACIP 3359; Vives 165/7-8.



44. Semis hispano de imitación de Roma,
 reaçuñado sobre moneda no identificada. Ca. 100-50 a.C.
 A/ Cabeza de Saturno, laureada, a izq.; detrás letra S.
 R/ Proa a izq.; encima letra S y debajo leyenda [AMOR].
 AE. 5,53 g, 22 mm, 7 h. Racó de la Merla. Inv. 3.209 (3632).
 Ref.: Ripollès, Witschonke, 2015: 125a; ACIP 2661; CNH 427/4.



48. Semis hispanorromano de Cartago Nova. Ca. 54-40 a.C.
 A/ Delfín, a dcha.; alrededor leyenda [C CAEDI] - T POPILI.
 R/ Palma; alrededor leyenda [II VIR] - Q[VIN].
 AE. 5,90 g, 21 mm, 3h. Bassa del Mas. Inv. 1.14 (3593).
 Ref.: APRH 147; RPC 147; ACIP 2526; CNH 410/2; Vives 130/2.



49. Semis hispanorromano de Cartago Nova. Ca. 54-40 a.C.
A/ Delfín, a dcha.; alrededor leyenda [C CAEDI - T] POP[IL].
R/ Palma; alrededor leyenda [II VIR - Q VIN].
AE. 3,28 g, 18 mm, 6 h. Bassa del Mas. Inv. 1.16 (3595).
Ref.: APRH 147; RPC 147; ACIP 2526; CNH 410/2; Vives 130/2.



53. As hispanorromano de Dertosa. Ca. 14 a.C.-37 d.C.
A/ Cabeza de Tiberio, laureada, a dcha.;
alrededor leyenda [TI CAESAR DIVI AVG F AVGSTVS].
R/ Nave comercial, a izq.; debajo leyenda
DERT / M H I ILERCAVONI[A]. (Con contramarca sobre la nave).
AE. 7,58 g, 23 mm, 5 h. Bassa del Mas. Inv. 1.10 (3589).
Ref.: APRH 207b; RPC 207/11; ACIP 3179a; Vives 125/4;
Llorens, Aquilué, 2001: 1.2-4, 7-9, 12-14, 18-21, 23-30,
32-34, 36-37, 40, 42-45.



50. Semis hispanorromano de Cartago Nova. Ca. 54-40 a.C.
A/ Cabeza de Minerva, a dcha.
R/ Estatua sobre un pedestal, a izq.; a ambos lados, leyenda [C V - I N].
AE. 5,04 g, 20 mm, 12 h. Bassa del Mas. Inv. 1.34 (3610).
Ref.: APRH 151; RPC 151; ACIP 2531; CNH 410/7; Vives 130/1.



54. As hispanorromano de Ilerda. Ca. 27-14 a.C.
A/ Cabeza de Augusto, desnuda, a dcha.;
alrededor leyenda [IMP CAESAR] DIV[I F].
R/ Loba, a dcha.; encima leyenda M[VN] IL[ERDA].
AE. 5,86 g, 23 mm, 12 h. Bassa del Mas. Inv. 1.15 (3594).
Ref.: APRH 259; RPC 259; ACIP 3198; Vives 134/1.



51. Semis hispanorromano de Cartago Nova. Ca. 54-40 a.C.
A/ Águila sobre un rayo, con lituo, a dcha.; alrededor leyenda
[L IVNIVS II VIR QVIN(Q) AVG(VR)].
R/ Pátera, jarra y lituo;
alrededor leyenda [L ACILIVS II VIR] Q[VIN(Q) AVG(VR)].
AE. 2,13 g, 20 mm, 4 h. Bassa del Mas. Inv. 1.28 (3604).
Ref.: APRH 152; RPC 152; ACIP 2532; CNH 410/8; Vives 130/7.



55. Dupondio de Nemausus. Ca. 16/15 (¿?)-10 a.C.
A/ Cabeza de Agripa, laureada, a izq. y de Augusto, desnuda, a dcha.;
arriba y debajo leyenda [I]M[P] / [D]IV[I F].
Presenta una contramarca circular, detrás de la cabeza de Augusto,
formada por dos letras D alrededor de una espiga.
R/ Cocodrilo encadenado a palma, con corona de lazos largos y
con la punta a dcha.; entre la palma leyenda COL - NEM.
AE. 11,39 g, 25 mm, 8 h. Bassa del Mas. Inv. 4.316 (3655).
Ref.: RIC I^o Augusto 155; RPC 523.



52. As hispanorromano de Arse-Sagunto. Ca. 15-1 a.C.
A/ Cabeza femenina, galeada, a dcha.;
alrededor leyenda L SE[MPR] VETTO S M.
R/ Proa de nave, a dcha., con Victoria encima y caduceo alado delante;
debajo leyenda [L F]ABI POST.
AE. 14,65 g, 30 mm, 5 h. Bassa del Mas. Inv. 1.13 (3592).
Ref.: APRH 200b; RPC 200; ACIP 2026; CNH 314/77; Vives 18/6;
Ripollès, Llorens 2002: n^o 408-411.

Moneda romana imperial



56. As de Augusto. Ceca de Emerita Augusta. *Ca.* 25-23 a.C.
 A/ Cabeza desnuda de Augusto, a dcha.;
 alrededor leyenda CAESAR [AV]G TRIB POTEST.
 R/ Leyenda, en tres líneas, P CARISIVS / [LE]G / AVGVSTI.
 AE. 7,67 g, 25 mm, 3 h. Bassa del Mas. Inv. 1.09 (3588).
 Ref.: *RIC* 1º Augusto 15A.



59. AE3 de Constantino I. Ceca de Roma. *Ca.* 314-315 d.C.
 A/ Cabeza de Constantino I, laureada, drapeada y con coraza, a dcha.;
 alrededor leyenda IMP [CONST]ANT[INVS] P F AV[G].
 R/ Sol, de pie y con clámide, a izq., levantando la mano derecha y
 sosteniendo el globo en la mano izquierda;
 alrededor leyenda [SO]LI INV I [CTO]COMITI], en el campo,
 letras R sobre X y, en exergo, letra R y marca de oficina (no visible).
 AE. 1,46 g (perforada), 19 mm, 12 h. Racó de la Merla. Inv. 3.213 (3636).
 Ref.: *RIC* VII Roma 27.



57. As de Claudio I (posible imitación). Ceca de Roma. *Ca.* 41-50 d.C.
 A/ Cabeza de Claudio, desnuda, a izq.;
 alrededor leyenda [TI] CLAVDIVS CAESAR AV[G] P M TR P I]MP.
 R/ Libertas, de pie, sosteniendo un púleo en la mano derecha y
 extendiendo la izquierda;
 a los lados letras S C y alrededor leyenda [LIBERTAS AVGVSTA].
 AE. 11,26 g, 25,5 mm, 7 h. Bassa del Mas. Inv. 4.317 (3656).
 Ref.: *RIC* 1º Claudio 97.

Nota: El desgaste de la pieza podría ocultar una posible imitación.



60. AE3 de Constantino I. Ceca de Sicilia. *Ca.* 319 d.C.
 A/ Cabeza de Constantino I, con casco de cresta alta, coraza, lanza y
 escudo, a dcha.; alrededor leyenda ¿[IMP] CONSTANT - INVS AV[G]?
 R/ Dos Victorias, aladas, una frente a la otra, sosteniendo
 un escudo con la inscripción [VOT - PR] sobre un altar;
 en exergo, marca de oficina y de ceca [A]SI[S].
 AE. 3,25 g, 17 mm, 6 h. Racó de la Merla. Inv. 3.201 (3624).
 Ref.: *RIC* VII Sicilia 61.



58. Dupondio de Nerva. Ceca de Roma. *Ca.* 97 d.C.
 A/ Cabeza de Nerva, radiada, a dcha.;
 alrededor leyenda [IMP NER]VA CAES AV[G] P M aTR [P COS III P P].
 R/ Fortuna, de pie, sosteniendo timón en el suelo con la mano derecha
 y cuerno de la abundancia con la izquierda;
 a los lados letras S C y alrededor leyenda [FORTVNA AV[G]VS[T].
 AE. 10,07 g, 27 mm, 6 h. Bassa del Mas. Inv. 1.23 (3602).
 Ref.: *RIC* II.1 Nerva 84.



61. Radiado post-reforma de Galerio Maximiano.
 Ceca de Cartago. *Ca.* 303 d.C.
 A/ Cabeza de Galerio Maximiano, radiada, drapeada y
 con coraza, a dcha.; alrededor leyenda
 [GAL VAL MAXIMIANVS] NOB CA[ES].
 R/ Leyenda [VOT X / FK] dentro de una corona.
 AE. 2,55 g, 21,5 mm, 12 h. Bassa del Mas. Inv. 4.322 (3661).
 Ref.: *RIC* VI Cartago 35b.



- 62.** AE3 de ¿Licinio II? Ceca no identificada. *Ca.* 317 d.C.
 A/ ¿Cabeza de Licinio II, laureada, drapeada y con coraza, a dcha.;
 alrededor leyenda [VAL LICINIVS NOB CAES]?
 R/ Júpiter, desnudo, con clámide, corriendo a dcha., lanzando un rayo;
 alrededor leyenda [IOVI CO - NSERVATORI],
 en exergo y campo marcas de oficina y ceca (no identificadas).
 AE. 2,04 g, 17 mm, 11 h. Racó de la Merla. Inv. 3.203 (3626).
 Ref.: *RIC* -.

Nota: La ausencia de leyendas o marcas visibles en esta moneda nos impiden establecer una atribución segura e identificar un taller de emisión concreto. Posiblemente, la acuñó Licinio II.



- 65.** AE4 de Constancio II. Ceca de Antioquía. *Ca.* 347-348 d.C.
 A/ Cabeza de Constantino II con corona de perlas, a dcha.;
 alrededor leyenda [D N] CONSTA - N[S P F AVG].
 R/ Leyenda VOT / XX / MVLT / XXX dentro de una corona;
 debajo, en exergo, marca de oficina y de ceca eMANA.
 AE. 1,18 g, 16 mm, 6 h. Racó de la Merla. Inv. 3.204 (3627).
 Ref.: *RIC* VIII Antioquía 115.



- 63.** AE3 de Constantino II. Ceca no identificada. *Ca.* 317-320 d.C.
 A/ Cabeza de Constantino II, drapeada y con coraza, a dcha.;
 alrededor leyenda [FL CL CON]ST[ANTINVS IVN N C].
 R/ Crispo, de pie, laureado, con coraza, drapeado y sosteniendo lanza
 transversal en la mano derecha y un globo en la mano izquierda, a dcha.;
 alrededor leyenda [PRINCIPI I]VVE[NTVTIS],
 en exergo y campo marca de oficina y de ceca (no identificadas).
 AE. 2,44 g, 18 mm, 12 h. Racó de la Merla. Inv. 3.202 (3625).
 Ref.: *RIC* -.

Nota: Esta moneda la podemos atribuir a Constantino II por varias letras visibles en el anverso y el reverso, pero no es posible identificar su taller de emisión.



- 66.** AE3 de ¿Constancio Galo? Ceca no identificada. *Ca.* 350-355.
 A/ ¿Cabeza de Constancio II, con diadema de perlas, drapeada y con
 coraza, a dcha.; alrededor leyenda [D N CONSTAN - TIVS P F AVG]?
 R/ Soldado drapeado, con coraza, casco y escudo, avanzando hacia
 la izquierda, lanzando a un jinete caído con la mano derecha;
 alrededor leyenda [FEL TEMP REPARATIO] y debajo,
 en exergo, marca de oficina y ceca (no identificadas).
 AE. 1,85 g, 14,5 mm, 12 h. Racó de la Merla. Inv. 3.208 (3631).
 Ref.: *RIC* -.

Nota: La ausencia de leyendas y marcas en esta moneda nos impiden establecer una atribución segura e identificar el taller de emisión concreto. Por la forma del busto y la tipología del reverso FEL TEMP REPARATIO posiblemente la acuñó Constancio Galo.



- 64.** AE4 de Constantino I. Ceca no identificada. *Ca.* 336 d.C.
 A/ Cabeza de Constantino I, diademada, drapeada y con coraza, a dcha.;
 alrededor leyenda [CONSTANTI - NVS MAX AVG].
 R/ Dos soldados drapeados, de pie, con casco y coraza, cada uno
 sosteniendo una lanza y un escudo, entre ellos hay un estandarte;
 alrededor leyenda [GLORIA EXERCITVS] y debajo, en exergo,
 marca de oficina y de ceca (no identificadas).
 AE. 1,04 g, 14 mm, 12 h. Racó de la Merla. Inv. 3.211 (3634).
 Ref.: *RIC* -.

Nota: Se trata de una moneda que podemos atribuir a Constantino I por la tipología del reverso GLORIA EXERCITVS, pero no es posible identificar su taller de emisión.



- 67.** AE2 de Graciano. ¿Ceca de Lugdunum? *Ca.* 378-383 d.C.
 A/ Cabeza de Valentiniano II, drapeada, con diadema de perlas y con
 coraza, a dcha.; alrededor leyenda [D N VALENTINI]AN[VS IVN P F AVG].
 R/ Emperador, de pie, con la mano derecha levantando a una mujer
 arrodillada y sosteniendo a la victoria sobre un globo con la izquierda;
 alrededor leyenda [REPARATIO - REIPVB] y debajo,
 en exergo, marca de oficina y de ceca L[VGP].
 AE. 3,90 g, 25 mm, 6 h. Racó de la Merla. Inv. 3.207 (3630).
 Ref.: *RIC* -.

Nota: Esta moneda la podemos atribuir a Graciano por la presencia de algunas letras de la leyenda en el anverso. Es posible que se fabricase la ceca de Lugdunum al apreciarse una letra L en el exergo, proponiendo la catalogación *RIC* IX Lugdunum 28B.



68. AE2 de Arcadio. Ceca de Constantinopla. Ca. 383-388 d.C.
 A/ Cabeza de Arcadio, con diadema de perlas, drapeada y con coraza, a dcha.; alrededor leyenda [D N ARCA]DIVS P F AVGVSTVS.
 R/ Figura del emperador de pie, a dcha., sosteniendo un estandarte y globo con sus manos y con su pie izquierdo a un cautivo; alrededor leyenda VIRTV[S E - XE]RCITI, en el campo marca ☩ y, en exergo, marcas de oficina y de ceca CONST.
 AE. 4,90 g, 22 mm, 12 h. Racó de la Merla. Inv. 3.210 (3633).
 Ref.: RIC IX Constantinopla 83C.



71. Posible cuadrante hispanorromano no identificado.
 Ca. Hacia mediados del siglo I a.C.
 A/ No identificado.
 R/ No identificado; ¿posible espiga en la parte inferior?
 AE. 2,46 g, 15 mm, / h. Bassa del Mas. Inv. 1.35 (3611).



69. AE4 de Arcadio ¿Ceca de Antioquia? Ca. 395-401 d.C.
 A/ ¿Cabeza de Arcadio, con diadema de perlas, drapeada y con coraza, a dcha.; alrededor leyenda [D N ARCADI-VS P F AVG]?
 R/ Figura del emperador de pie, sosteniendo una lanza con la mano derecha y un escudo con la izquierda, siendo coronado por una Victoria; alrededor leyenda [VIRTVS - EXERCITI], debajo, en exergo, marca de oficina y de ceca ¿[A]N[T]?
 AE. 0,90 g, 13 mm, 6 h. Racó de la Merla. Inv. 3.205 (3628).
 Ref.: RIC -.

Nota: La ausencia de leyendas o marcas en esta moneda no permite hacer una atribución clara. Por ello, siguiendo la tipología tanto de anverso como de reverso podemos atribuirle a Arcadio. Es posible que se fabricase en la ceca de Antioquia al apreciarse una letra N en el exergo, proponiendo la catalogación RIC X Arcadio 70.



72. Posible divisor romano no identificado.
 Ca. Hacia el siglo I a.C.
 A/ No identificado.
 R/ No identificado.
 AE. 1, 78 g, 16 mm, 6 h. Bassa del Mas. Inv. 1.27-I (3699).



73. Posible unidad hispano-cartaginesa.
 Ca. Hacia el último tercio del siglo III a.C.
 A/ ¿Cabeza femenina, a izq.?
 R/ ¿Cabeza de caballo a dcha.?
 AE. 4,84 g, 21 mm, 3 h. Bassa del Mas. Inv. 1.27-II (3700).

Monedas frustras



70. Posible as imperial romano no identificado.
 Ca. Hacia el siglo I d.C.
 A/ No identificado.
 R/ Figura de pie, sosteniendo en la mano derecha un bastón y en la mano izquierda una cornucopia.
 AE. 8,23 g, 23 mm, 6 h. Bassa del Mas. Inv. 1.33 (3609).



74. Moneda de bronce no identificada.
 A/ No identificado.
 R/ No identificado.
 AE. 8,30 g, 25 mm, / h. Bassa del Mas. Inv. 1.27-III (3701).



75. Fragmento de moneda de bronce no identificada.
A/ No identificado.
R/ No identificado; ¿posible leyenda SACCI?
AE. 2,63 g, 17 mm, / h. Racó de la Merla. Inv. 3.212 (3635).



79. Moneda de bronce no identificada.
Ca. Hacia finales del siglo II a.C. e inicios del I a.C.
A/ Cabeza a dcha.
R/ No identificado.
AE. 5,88 g (partida), 21 mm, / h. Bassa del Mas. Inv. 4.318 (3657).

CONCENTRACIÓN MONETARIA II

Moneda peninsular anterior a Augusto



76. Posible AE4 no identificado.
Ca. Hacia el siglo IV d.C.
A/ No identificado.
R/ No identificado.
AE. 1,13 g, 12,5 mm, / h. Racó de la Merla. Inv. 3.206 (3629).



77. Posible media unidad ibérica no identificada.
Ca. Hacia finales del siglo II a.C. e inicios del I a.C.
A/ Cabeza masculina a dcha.
R/ No identificado.
AE. 4,91 g, 21 mm, / h. Bassa del Mas. Inv. 4.309 (3648).



80. Unidad de Ebusus. Ca. 125-72 a.C.
A/ Bes, con faldellín, sosteniendo una maza con la mano derecha y una serpiente con la izquierda.
R/ Leyenda fenicia, en dos líneas, $\chi\lambda\theta[\gamma\epsilon/\omega\mu\mu]$ (ib[sm / 50]).
AE. 2,23 g (partida), 20 mm, 11 h. Bassa d'Albert. Inv. 5.418 (3681).
Ref.: Campo, 1976: grupo XIX.



81. Unidad de Ilturo. Ca. 125-100 a.C.
A/ Cabeza masculina, con manto y diademada, a izq.
R/ Jinete, con lanza, a dcha.;
debajo, sobre línea, leyenda ibérica $\rho\uparrow\Delta\mu$ (ilturo).
AE. 8,82 g, 24,5 mm, 1 h. Partida del Mas de Xerpa. Inv. 5.401 (3664).
Ref.: ACIP 1341; CNH 193/8; Vives 24/10.



78. Moneda incierta de la Galia ¿Divisor AE de Massalia?
Ca. Hacia la segunda mitad del siglo I a.C.
A/ No identificado.
R/ No identificado;
con contramarca no identificada de punzón cuadrado.
AE. 2,58 g, 16 mm, 10 h. Bassa del Mas. Inv. 4.310 (3649).



82. Unidad de Laiesken. *Ca.* 150-100.
 A/ Cabeza masculina, laureada, a dcha.
 R/ Jinete, con palma, a dcha.;
 debajo, sobre línea, leyenda ibérica $\Lambda P \Psi \kappa M \langle \Psi \rangle$ ([laiesken]).
 AE. 11,15 g, 27 mm, 11 h. Mas de Xerpa (sur). Inv. 5.426 (3696).
 Ref.: *ACIP* 1331; *CNH* 192/8; *Vives* 25/4.



86. Semis hispano de imitación de Roma. *Ca.* 100-50 a.C.
 A/ Cabeza de Saturno, laureada, a dcha.; detrás letra S.
 R/ Proa, a dcha.; arriba letra S, debajo leyenda [RO]MA.
 AE. 3,86 g, 21 mm, / h. La Canonja. Inv. 5.427 (3697).
 Ref.: Ripollès, Witschonke, 2015: n° 60a; *ACIP* 2659; *CNH* 427/2.



83. Unidad de Kese. *Ca.* 170-150 a.C.
 A/ Cabeza masculina, con manto y fíbula, a dcha.; detrás ánfora.
 R/ Jinete, con palma, a dcha.;
 debajo, sobre línea, leyenda ibérica $\langle [4] \xi \rangle$ ([ke]se)).
 AE. 8,59 g, 23 mm, 6 h. Bassa d'Albert. Inv. 5.419 (3682).
 Ref.: *ACIP* 1160; *CNH* 165/51; *Vives* 32/14.



87. Semis hispano de imitación de Roma. *Ca.* 100-50 a.C.
 A/ Cabeza de Saturno, laureada, a dcha.; detrás letra S.
 R/ Proa, a dcha.; arriba letra S, debajo leyenda [O]MA.
 AE. 2,33 g, 19 mm, 4 h. Bassa d'Albert. Inv. 5.413 (3676).
 Ref.: Ripollès, Witschonke, 2015: n°135a; *ACIP* 2662; *CNH* 427/5.

Moneda romana provincial



84. Cuarto de Abariltur. *Ca.* 160-100 a.C.
 A/ Cabeza masculina, con manto, a dcha.;
 detrás leyenda ibérica IM (ban).
 R/ Caballo galopando, a dcha.;
 debajo y encima leyenda ibérica $\text{P} \text{I} \diamond \Psi - \Lambda \Delta \text{I}$ (abafi-ltur).
 AE. 1,80 g, 14,5 mm, 7 h. Bassa d'Albert. Inv. 5.425 (3695).
 Ref.: *ACIP* 2069; *CNH* 204/8; *Vives* 67/3.



88. As de Tarraco. *Ca.* 4-14 d.C.
 A/ Cabeza de Augusto, laureada, a dcha.;
 alrededor leyenda [IMP CAES AVG TR POT PON MA]X P P.
 R/ Cabeza de Tiberio, desnuda, a dcha.;
 alrededor leyenda [TI CAESAR] C V T.
 AE. 8,92 g, 24 mm, 5 h. La Canonja. Inv. 5.404 (3667).
 Ref.: *APRH* 215; *RPC* 215; *ACIP* 3253; *Vives* 169/12.



85. Unidad de Arse-Sagunto. *Ca.* 130-72 a.C.
 A/ Cabeza femenina, con casco, a dcha.;
 alrededor leyenda [S]AGVNI - [I]NV.
 R/ Proa, sobrevolada por una Victoria que sostiene una corona, a dcha.;
 delante caduceo y debajo leyenda ibérica $[\text{P} \text{I}] \text{S} [\text{E}]$ ([ar]s[e]).
 AE. 13,33 g, 28 mm, 9 h. El Sotarro. Inv. 5.402 (3665).
 Ref.: *ACIP* 1986; *CNH* 310/46; *Vives* 17/3;
 Ripollès, Llorens, 2002: n°312.



89. As de Arse-Sagunto. *Ca.* 40/30 a.C.-37 d.C.
 A/ Cabeza de Neptuno, a dcha.; detrás, tridente.
 R/ Victoria de pie, a izq., sobre una proa de nave,
 sosteniendo una corona y una palma;
 en el lateral izquierdo leyenda [M]ITON ([sag pol]).
 AE. 9,64 g, 28,5 mm, / h. Bassa d'Albert. Inv. 5.414 (3677).
 Ref.: *APRH* 485; *RPC* 485; *ACIP* 2027; *CNH* 319/1; Ripollès, Llorens,
 2002: n° 412-415.

Moneda romana imperial



90. Imitación de as de Claudio I. *Ca.* 41-50 d.C.
 A/ Cabeza de Claudio, desnuda, a izq.;
 alrededor leyenda [TI CLAVDIVS] CAESAR AV[G P M TR P IMP].
 R/ Libertas, de pie, sosteniendo un púleo en la mano derecha y
 extendiéndolo hacia la izquierda;
 entre la figura letras [S C] y alrededor leyenda [LIBERTAS AVGVSTA].
 AE. 7,28 g, 25 mm, 7 h. La Canonja. Inv. 5.428 (3698).
 Ref.: Imitación de *RIC* I^o Claudio 97.



94. Antoniniano de Galieno. Ceca no identificada. *Ca.* 253-268 d.C.
 A/ Cabeza radiada de Galieno, a dcha.;
 alrededor leyenda GALLIE[NVS] AVG.
 R/ Victoria estante, a izq., portando una corona de laurel y una palma;
 en el campo letra Z invertida, alrededor leyenda [VI]CTORIA [AET] y,
 en exergo, marca de oficina y de ceca (no visibles).
 AE. 1,88 g, 18 mm, 6 h. Camp Roig. Inv. 5.409 (3672).
 Ref.: *RIC* V Galieno 297; Bersley, Bland, 1983: n^o 1238.



91. Semis de Nerón. Ceca de Roma. *Ca.* 62-68 d.C.
 A/ Cabeza de Nerón, laureada, a dcha.;
 alrededor leyenda NER[O] CAES AVG I[MP].
 R/ Mesa decorada con dos esfinges enfrentadas, encima
 hay una urna y una corona, con escudo redondo apoyado en la pata;
 alrededor leyenda CERT QVINQ ROM CO S y sobre la mesa letras S C.
 AE. 3,00 g, 19,5 mm, 6 h. Camp Roig. Inv. 5.410 (3673).
 Ref.: *RIC* I^o Nerón 237.



95. Antoniniano de Galieno. Ceca de Roma. *Ca.* 260-268 d.C.
 A/ Cabeza radiada de Galieno, a dcha.;
 alrededor leyenda GALLIENV[S] [AVG].
 R/ Fides, de pie, a izq., sosteniendo un estandarte y un cetro;
 en el campo, letra M, alrededor leyenda [FIDES] MILITVM y,
 en exergo, marca de oficina y de ceca (no visibles).
 AE. 3,28 g, 23 mm, 11 h. Bassa d'Albert. Inv. 5.424 (3694).
 Ref.: *RIC* V Galieno 192A.



92. As de Antonino Pío. Ceca de Roma. *Ca.* 139 d.C.
 A/ Cabeza de Antonino Pío, laureada, a dcha.;
 alrededor leyenda [IMP T AEL CAES] HADR ANT[ONINVS AVG PIVS].
 R/ Fortuna de pie, mirando a izq., sosteniendo un timón en el suelo
 con la mano derecha y cuerno de la abundancia con la izquierda;
 entre la figura letras S C y alrededor leyenda P M TR POT COS II.
 AE. 9,24 g, 27 mm, 6 h. Bassa d'Albert. Inv. 5.412 (3675).
 Ref.: *RIC* III Antonino Pío 533B.



96. Antoniniano de Divo Claudio. Ceca no identificada. *Ca.* 270 d.C.
 A/ Cabeza de Claudio II el Gótico, radiada y drapeada, a dcha.;
 alrededor leyenda DIVO C[LAVDIO].
 R/ Águila, a izq.; alrededor leyenda CONS[CRATIO] y,
 exergo, marca de oficina y de ceca (no visibles).
 AE. 1,80 g, 19 mm, 12 h. Bassa d'Albert. Inv. 5.407 (3670).
 Ref.: *RIC* V Claudio Gótico 266.



93. As de Gordiano III. Ceca no identificada. *Ca.* 238-244 d.C.
 A/ Cabeza de Gordiano III, laureada y con coraza, a dcha.; alrededor,
 leyenda [IMP CA]ES M ANT GORDIANVS A[VG].
 R/ Figura femenina, de pie al frente; a los lados de la figura letras S C
 y, alrededor, leyenda (no identificada).
 AE. 8,73 g, 24 mm, 12 h. Bassa d'Albert. Inv. 5.423 (3693).
 Ref.: *RIC* -.



97. AE3 de Constantino I. Ceca de Londinium. *Ca.* 323-324 d.C.
 A/ Cabeza de Constantino I laureada y con cetro, a dcha.;
 alrededor leyenda [CONSTA] - NTINVS AVG.
 R/ Globo en el altar con la inscripción VOT / IS / XX;
 arriba, tres estrellas y debajo, en exergo,
 marca de oficina y de ceca PL[ON].
 AE. 3,05 g, 18 mm, 12 h. Camp Roig. Inv. 5.411 (3674).
 Ref.: *RIC* VII Londinium 267.



98. AE3 de ¿Constancio II? Ceca no identificada. Ca. 350-361 d.C.
 A/ No identificado.
 R/ Soldado drapeado, con coraza, casco y escudo, avanzando, a izq. y lanzando a un jinete caído; alrededor leyenda [FEL TEMP REPARATIO] y debajo, en exergo, marca de oficina y de ceca (no identificadas).
 AE. 1,82 g, 17 mm, 6 h. Bassa d'Albert. Inv. 5.421 (3691).
 Ref.: RIC -.

Nota: La ausencia del anverso nos impide atribuir la moneda a un emperador e identificar el taller de emisión concreto. Por sus características y la tipología del reverso FEL TEMP REPARATIO posiblemente la acuñó Constancio II.



102. Moneda de bronce no identificada, ibérica o romana.
 A/ No identificado.
 R/ No identificado.
 AE. 8,81 g, 25 mm / h. Bassa d'Albert. Inv. 5.422 (3692).

ZONA DE PASO

Moneda romana republicana



99. AE2 de Teodosio. Ceca no identificada. Ca. 393-395 d.C.
 A/ Cabeza de Teodosio, con diadema de rosetones, a dcha.; alrededor leyenda no identificada.
 R/ Figura de pie mirando a dcha., con globo en mano izquierda y estandarte en la derecha; alrededor leyenda [GLORIA ROMANORVM] y, en exergo, marca de oficina y de ceca (no identificadas).
 AE. 1,91 g (partida), 21 mm, 5 h. El Sotarro. Inv. 5.406 (3669).
 Ref.: RIC -.



103. Denario romano republicano de Quintus Titius.
 Ceca de Roma. Ca. 90 a.C.
 A/ Cabeza de Liber, con corona de hiedra, a dcha.
 R/ Pegaso a dcha.; debajo, en marco lineal, leyenda Q TITI.
 AR. 3,51 g, 18 mm, 3 h. El Saltet. Inv. 5.415. (3676).
 Ref.: RRC 341/2.

Monedas frustras



100. Fracción de moneda de bronce no identificada.
 Ca. Hacia finales del siglo II a.C. e inicios del I a.C.
 A/ No identificado.
 R/ No identificado.
 AE. 6,93 g (partida), 29 mm, / h. Bassa d'Albert. Inv. 5.408 (3671).



104. Denario romano republicano de Caius Vibius.
 Ceca de Roma. Ca. 90 a.C.
 A/ Cabeza de Apolo, laureada, a dcha.; detrás, leyenda PANSA.
 R/ Minerva en cuadriga, a dcha., sosteniendo una lanza y las riendas con la mano izquierda y un trofeo con la mano derecha; debajo, en exergo, leyenda C VIBIVS C F.
 AR. 3,80 g, 18 mm, 6 h. El Saltet. Inv. 5.416 (3679).
 Ref.: RRC 342/5b.



101. Posible unidad ibérica no identificada.
 Ca. Hacia finales del siglo II a.C. e inicios del I a.C.
 A/ No identificado.
 R/ Jinete, a dcha.
 AE. 2,43 g (fragmentada en un cuarto) 17 mm, / h.
 Bassa d'Albert. Inv. 5.420 (3690).

Moneda peninsular anterior a Augusto



105. Media unidad de *Carisa*. Ca. 80-40 a.C.
 A/ Cabeza masculina, a dcha.
 R/Jinete, con escudo redondo y lanza, a izq.;
 alrededor leyenda [CARIΣA].
 AE. 1,90 g, 17 mm, 2 h. El Saltet. Inv. 5.417 (3680).
 Ref.: ACIP 2523; CNH 409/11; Vives 117/14.

Moneda romana provincial



106. As de Dertosa. Ca. 14-37 d.C.
 A/ Cabeza de Tiberio, laureada, a dcha.;
 alrededor leyenda [TI CAESAR DIVI AVG F AVGVS TVS].
 R/ Nave comercial, a izq.;
 debajo leyenda [DERT / M H I ILE]R[CAVONIA].
 AE. 6,60 g, 21,2 mm, 4 h. Partida del Mas de Xerpa. Inv. 5.403 (3666).
 Ref.: APRH 207b; RPC 207; ACIP 3179a; Vives 75/4; Llorens, Aquilué,
 2001: 1.2-4, 7-9, 12-14, 18-21, 23-30, 32-34, 36-37, 40, 42-45.



107. Dupondio de Nemausus. Ca. 16/15 (¿?) -10 a.C.
 A/ Cabeza de Agrippa, laureada, a izq. y de Augusto desnuda, a dcha.;
 arriba y debajo leyenda IMP / DIVI F.
 R/ Cocodrilo encadenado a palma, con corona de lazos largos y
 con la punta a dcha.; entre la palma leyenda COL - NEM.
 AE. 13,58 g, 26 mm, 2 h. Partida Vallterra. Inv. 5.405 (3668).
 Ref.: RIC I^o Augusto 157; RPC 523.

BIBLIOGRAFÍA

- ABASCAL, J. M., RIPOLLÈS, P. P. (2000): *Monedas hispánicas : Catálogo del Gabinete de Antigüedades de la Real Academia de la Historia*. Madrid. Real Academia de la Historia. Madrid.
- ACIP = VILLARONGA, L., BENAGES, J. (2011): *Ancient Coinage of the Iberian Peninsula. Greek / Punic / Iberian / Roman. Les Monedes de l'Edat Antiga a la Península Ibèrica*. Societat Catalana d'Estudis Numismàtics, Barcelona.
- AMELA, L. (2019): "La ceca ibérica de *Abariltur*". *Hispania Antigua. Revista de Historia Antigua*, 43: 16-30. Valladolid.
- APRH = RIPOLLÈS, P. P. (2010): *Las acuñaciones provinciales romanas de Hispania*. Real Academia de la Historia. Madrid.
- ARASA, F. (2001): *La romanització a les comarques septentrionals del litoral valencià. Poblament ibèric i importacions itàliques en els segles II-I a.C.* Servicio de Investigación prehistórica de la Diputación Provincial de Valencia. Valencia.
- ARÉVALO, A., CAMPO, M. (1998): *Las emisiones romanas y sus imitaciones en Hispania durante la República*, 318-334. En: ALFARO, C. et al. (1998): *Historia monetaria de la Hispania antigua*. Jesús Vico. Madrid.
- BERSLEY, E. M., BLAND, R. (1983): *Cunetio Treasure: Roman Coinage of the Third Century*. British Museum Press. Londres.
- BOTET Y SISÓ, J. (1908): *Les monedes catalanes*. Institut d'Estudis Catalans. Barcelona.
- BURDEUS, M.; COCH. C., OLIVER, A. (2017): "Una inhumación tardorromana en el corredor de Alcalá. El Racó de la Merla a Santa Magdalena de Pulpis (Baix Maestrat, Castelló)". *Quaderns de Prehistòria i Arqueologia de Castelló*, 35: 177-184. Castelló de la Plana.
- BUTTREY, T.V. (1972): "Halved Coins, the Augustan Reform, and Horace, Odes I.3". *American Journal of Archaeology*, 76, 1: 31-48. EUA.
- CAMPO, M. (1974): "La ceca de *Abarildur* y un nuevo tipo de moneda anepigráfica". *Miscelánea Arqueológica*, 1: 223-228. Barcelona.
- CAMPO, M. (1976): *Las monedas de Ebusus*. Asociación Numismática Española, Barcelona.
- CAMPO, M. (1993): "Las monedas de Ebusus". *Trabajos del Museo Arqueológico de Ibiza y Formentera*, 31: 147-171. Ibiza.
- CNH = VILLARONGA, L. (1994): *Corpus nummum Hispaniae ante Augusti etatem*. José A. Herrero ediciones. Madrid.
- CORES, G., RIPOLLÈS, P. P. (2014): "Un perro en cuadrantes de Untikesken". *Saguntum*, 45: 215-217. Valencia.

- DE LA TOUR, H. (1892): *Atlas des monnaies gauloises*. París.
- DELGADO, A. (1876): *Nuevo método de clasificación de las Medallas autónomas de España, Tomo III*. Círculo Numismático. Sevilla.
- DEPEYROT, G. (2002): *Le numéraire celtique I, La Gaule du sud-est*. Ed. Moneta, Wetteren.
- ESTEVE GÀLVEZ, F. (2001): *Les fonts antigues*. Servei de Publicacions de la Diputació de Castelló. Castelló de la Plana.
- ESTÉVENS, E.; FLORS, E., ARASA, F. (2016): "Trobada de nivells iberoromans en una excavació urbana a Peníscola (el Baix Maestrat)", *Quaderns de Prehistòria i Arqueologia de Castelló*, 34: 153-160. Castelló.
- FEUGÈRE, M., PY, M. (2011): *Dictionnaire des monnaies découvertes en Gaule méditerranéenne (530-27 av. notre ère)*. Ediciones Monique Mergoïl, Bibliothèque Nationale de Francia. París.
- FLORS, E. coord. (2009): *Torre la Sal (Ribera de Cabanes, Castellón): evolución del paisaje antrópico desde la prehistoria hasta el medioevo*. Monografías de Prehistoria y Arqueología castellanense, VIII. Castelló de la Plana.
- HEISS, A. (1870): *Description générale des monnaies antiques de l'Espagne*. París.
- LLORENS, M^a. M., AQUILUÉ, X. (2001): *Ilercavonia-Dertosa i les seves encunyacions monetàries*. Institut d'Estudis Catalans. Barcelona.
- MCCABE, A. (2013): *The anonymous struck bronze coinage of the Roman Republic: A provisional arrangement*, 101-273. En: VAN ALFEN, P. y WITSCHONKE, R. (2013): *Essays in Honour of Roberto Russo*. Numismatica Ars Classica NAC AG. Zurich-Londres.
- OLIVER, A. (1996): *Poblamiento y territorio protohistóricos en el llano litoral del Baix Maestrat (Castellón)*. Sociedad castellanense de Cultura. Castelló de la Plana.
- OLIVER, A. (2016): "La necrópolis ibérica de la Bassa del Mas, Santa Magdalena de Polpis (Castellón) y su entorno arqueológico". *Quaderns de Prehistòria i Arqueologia de Castelló*, 34: 119-151. Castelló de la Plana.
- OLIVER, A. (2019): "La Ilercavonia: argumentos desde el silencio". *Quaderns de Prehistòria i Arqueologia de Castelló*, 37: 45-62. Castelló de la Plana.
- RIBAS Y BELTRÁN, M. (1988): *Els orígens de Mataró (Premi Iluro 1963), 2^a ed. revisada y ampliada*. Caixa d'Estalvis Laietana. Mataró.
- RIC I² = SUTHERLAND, C. H. V. (1984): *The Roman Imperial Coinage*, I. Spink & Son Ltd. Londres.
- RIC II.1 = CARRADICE, I. A., BUTTREY, T. V. (2007): *The Roman Imperial Coinage*, II-1. Spink & Son Ltd. Londres.
- RIC III = MATTINGLY, H., SYDENHAM, E.A. (1930): *The Roman Imperial Coinage*, III. Spink & Son Ltd. Londres.
- RIC IV.3 = MATTINGLY, H.; SYDENHAM, E. A., SUTHERLAND, C. H. V. (1949): *The Roman Imperial Coinage*, IV-III. Spink & Son Ltd. Londres.
- RIC V.1 = WEBB, P. H. (1972): *The Roman Imperial Coinage*, V-1. Spink & Son Ltd. Londres.
- RIC VI = SUTHERLAND, C. H. V. (1967): *The Roman Imperial Coinage*, VI. Spink & Son Ltd. Londres.
- RIC VII = BRUUN, P. M. (1966): *The Roman Imperial Coinage*, VII. Spink & Son Ltd. Londres.
- RIC VIII = KENT, J. P. C. (1981): *The Roman Imperial Coinage*, VIII. Spink & Son Ltd. Londres.
- RIC IX = PEARCE, J. W. E. (1951): *The Roman Imperial Coinage*, IX. Spink & Son Ltd. Londres.
- RIPOLL, E.; VILLARONGA, L., NUIX, J. M. (1973): "Las monedas partidas procedentes de las excavaciones de Emporion". *Actas del I Congreso Nacional de Numismática*: 75-90. Madrid.
- RIPOLLÈS, P. P. (1982): *La circulación monetaria en la Tarraconense Mediterránea*. Diputación Provincial de Valencia, Servicio de Investigación Prehistórica. Valencia.
- RIPOLLÈS, P. P. (2007): *Las acuñaciones de la ciudad ibérica de Saitabi*. Universidad de Valencia. Valencia.
- RIPOLLÈS, P. P., LLORENS, M^a M. (2002): *Arse-Saguntum: historia monetaria de la ciudad y su territorio*. Fundación Bancaja. Sagunto.
- RIPOLLÈS, P. P., WITSCHONKE, R. (2015): *The unofficial Roman Republican semisses struck in Spain*, 51-96. En: BLAND, R. (2015): *Studies in ancient coinage in honour of Andrew Burnett*. Spink & Son Ltd. Londres.
- RPC = BURNETT, A. M.; AMANDRY, M., RIPOLLÈS, P. P. (1992): *Roman Provincial Coinage, I. From the death of Caesar to the death of Vitellius (44 BC-AD 69)*. British Museum Press y Bibliothèque Nationale de France. Londres-París.
- RRC = CRAWFORD, M. H. (1974): *Roman Republican Coinage* (2 vols.). Cambridge University Press Cambridge.
- TORREGROSA, J. M., ARASA, F. (2014): "La circulación monetaria en la ciudad romana de Lesera (La Moleta dels Frares, El Forcall, Castellón) y su territorium". *Archivo de Prehistoria Levantina*, 30: 327-374. Valencia.

- UNTERMANN, J. (1975): *Monumenta Linguarum Hispanicarum. Band I. Die Münzlegenden, 1. (Text)*. Ludwig Reichert. Wiesbaden.
- UNTERMANN, J. (2002): "Lengua ibérica y leyendas monetales". *X Congreso Nacional de Numismática*: 97-106, Madrid.
- VILLARONGA, L. (1979): *Numismática Antigua de Hispania. Iniciación a su estudio*. CYMYS. Barcelona.
- VIVES Y ESCUDERO, A. (1925): *La moneda hispánica*. Real Academia de la Historia. Madrid.
- WOLTERS, R. (2001): "Bronze, silver or gold? Coin finds and the pay of the roman army". *Zephyrus*, 53-54: 579-588. Salamanca.

WEBGRAFÍA

- Ayuntamiento de Santa Magdalena de Polpís (2018). *El Servicio de Arqueología de la Diputación inicia las primeras excavaciones en el Castillo de Santa. Magdalena*. Recuperado el 20 de diciembre de 2020 de: <https://www.santamagdalena.es/es/servicio-arqueologia-la-diputacion-inicia-las-primeras-excavaciones-castillo-sta-magdalena/>
- Banco de datos ARGOS, Generalitat Valenciana (2020). *Datos generales de Santa Magdalena de Polpís*. Recuperado el 23 de noviembre de 2020 de: http://www.argos.gva.es/bdmun/pls/argos_mun/DMEDB_MUNDATOSGENERALES.DibujaPagina?aNMunId=12102&aVLengua=c