

# LA IMPORTANCIA DE LA COVA DES DRAC EN EL CONJUNTO PREHISTÓRICO DE SES TALAIES DES BAÜÇ (Santanyí, Mallorca)

José Bermejo<sup>1</sup>, José Vicente Pardo<sup>1</sup> y Tomeu Mateu<sup>2</sup>

<sup>1</sup>Grup Espeleològic de Llubí (G.E.LL)  
info@mallorcaverde.es

<sup>2</sup>Federació Balear de Muntanyisme i Escalada (F.B.M.E.)

*Espeleotemas freáticos. Sala de sa Platja*  
Foto: G. Mulet

## Resumen:

La Cova des Drac, también conocida de forma oficial en la actualidad como Cova des Rafal des Porcs, es una de las 30 cavidades catalogada como ZEC (zona de especial protección) en la isla de Mallorca, con el número ES5310047. En este trabajo se presenta una nueva cartografía terrestre y subacuática más detallada. En ella se ha incorporado por primera vez la topografía de la zona inundada, que si bien ya había sido explorada, no tenemos constancia de que se hubieran llevado a cabo ningún trabajo topográfico en dicha zona.

La Cova des Drac, tuvo que ser fundamental para que se llevara a cabo el asentamiento humano que dio lugar al conjunto prehistórico de Ses Talaies des Baüç, contribuyendo por ello al desarrollo de la cultura talayótica en esta zona del municipio de Santanyí. También hemos levantado la topografía de la Cova des Velar, se trata de una pequeña cavidad que junto con otras, de menor envergadura, alberga el yacimiento.

**Palabras clave:** cueva, avenc, necrópolis, poblado, talayótica, Santanyí

## Abstract:

The Cova des Drac, also officially known today as Cova des Rafal des Porcs, is one of the 30 cavities classified as ZEC (Special Protection Area) on the island of Mallorca, with number ES5310047. In this work a new more detailed land and underwater cartography is presented. The topography of the flooded area has been incorporated into it for the first time, although it had already been explored, we have no evidence that any topographical work had been carried out in that area.

The Cova des Drac, had to be fundamental for the human settlement that gave rise to the prehistoric set of Ses Talaies des Baiüç, contributing to the development of the Talayotic culture in this area of the municipality of Santanyí. We have also raised the topography of the Cova des Velar; it is a small cavity that together with others, smaller in size, houses the site.

**Keywords:** cave, chasm, necropolis, old town, talayotic, Santanyi

## Antecedentes

Furío se refiere en 1835 a una cueva del Rafal des Porcs, diciendo que para la gente de Santanyí había sido antiguamente un templo, afirmando tener en el centro una fuente y ser la mayor de las cuevas de la zona (Encinas: 2014). El Archiduque Luis Salvador de Austria, hace mención de la cueva en “*Rondayes de Mallorca*” concretamente en la rondalla “*Cova refugi d’un moro*”, en la postrimería del siglo XIX (Habsburg-Lothringen: 1895a). El núm. 46 del quincenal Santanyí tuvo a bien publicar dicha rondalla en su portada (*fig. 1*). Un equipo del Grup Nord de Mallorca (GNM), prospeccionó la laguna subterránea en la que encontraron gran cantidad de recipientes cerámicos (Encinas: 2014). Desconocemos, si después de esa exploración de la zona sumergida ha habido alguna otra, con la intención de topografiarla. Finalmente en 1996, J. A. Encinas et al., topografió la zona terrestre de la cueva, haciendo referencia de ella primero en su obra “*Relación inventarial de subterráneos naturales de las Illes Balears*” 2006, “*La incidencia antrópica las cavernas baleáricas*” en 2007 y por último, en el “*Corpus Cavernario Majoricense*” 2014.

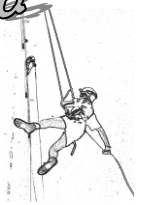


Fig.1: Portada de la publicación quincenal Santanyí nº 46, en la que aparece la rondalla “Cova refugi d’un moro”.



Fig.2: Mapa de situación de la Cova des Drac (excepto la Galeria Llarga) y del resto de los elementos que forman parte de este trabajo. Autor: J. Bermejo

## El Poblado Talayótico de Ses Talaies des Baüç

### SITUACIÓN GEOGRÁFICA

Coordenadas UTM (DATUM ETRS89): 509402/4350425

Altitud: 53 m

El poblado talayótico de Ses Talaies des Baüç es un conjunto prehistórico de 2.500 a. C, se encuentra situado muy cerca del acantilado en la punta del mismo



nombre, está formado por dos talayots, uno de planta rectangular a una distancia de 50 m de la muralla (*fig. 3*), situado estratégicamente para detectar amenazas, tanto procedentes del litoral, como del interior, y de otro circular en las proximidades de este, ya en el interior del poblado. Además de los dos talayots mencionados, existen varias pequeñas cuevas, como la mencionada Cova des Velar (*fig. 4 A, B*), y tres de las cuatro paredes de la muralla que lo rodea. El resto de poblado en el que se aprecian restos de habitaciones, se encuentra en la actualidad completamente abandonado a su suerte y semicubierto por la vegetación. En él se ha encontrado cerámica talayótica y púnica, por lo que quizás este fue abandonado tras la conquista romana (TALAYOTS).

Hasta hace no mucho tiempo era frecuente encontrar pequeños fragmentos de sílex blancos en los alrededores de la Cova des Velar, pero en la actualidad estos ya han desaparecido.



*Fig.3: a) En la imagen se puede apreciar la situación estratégica del talayot, más próximo al acantilado y cercano al poblado, b) El segundo talayot sobresale escasamente por encima de la vegetación, mientras que al fondo de la imagen pueden apreciarse los campos de labor.*

Fotos: J. Bermejo

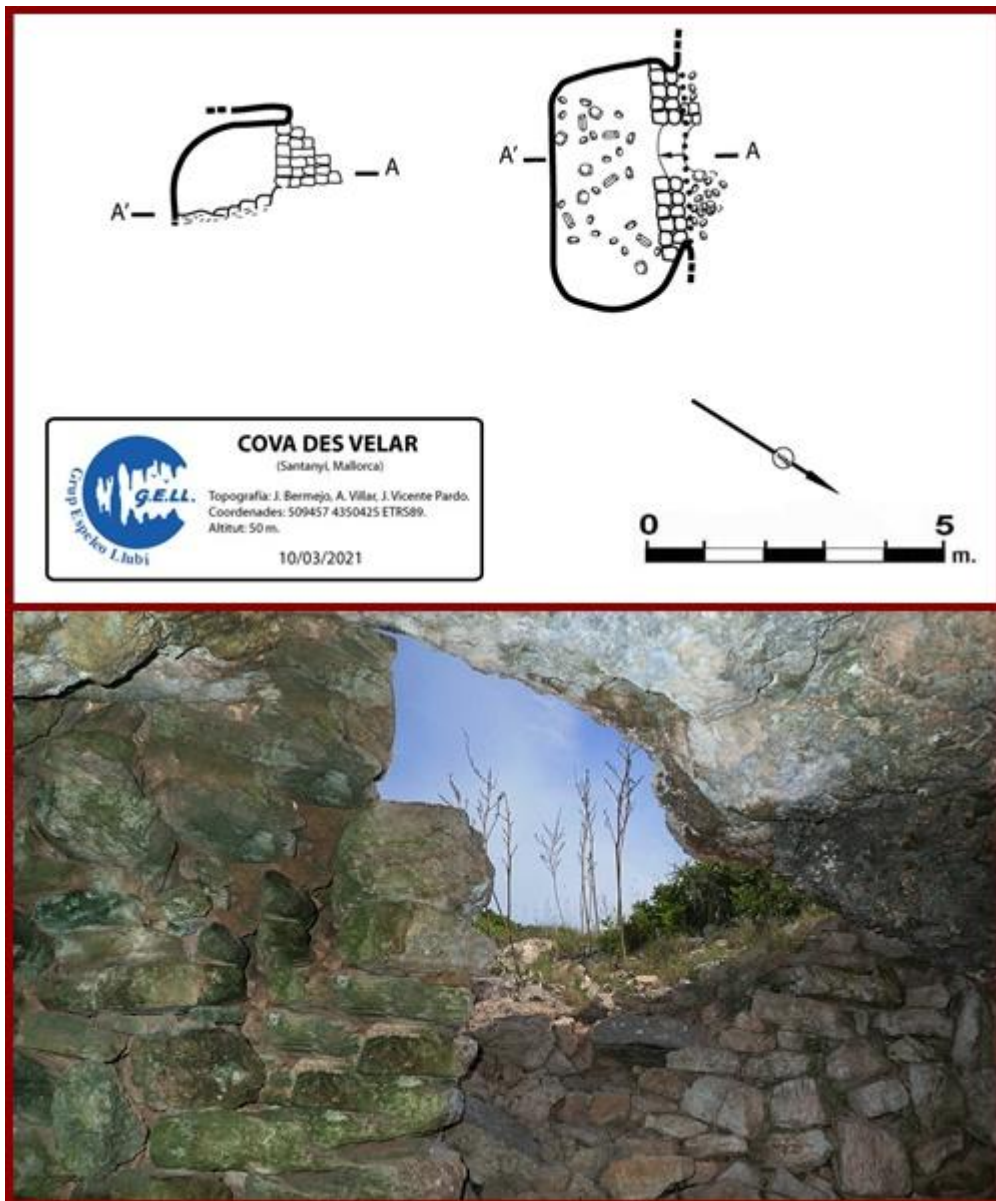


Fig.4: a) Topografía de la Covades Velar, b) Muro de cerramiento  
Foto: J. Bermejo

## La Cueva Sepulcral de Sa Grossa

### SITUACIÓN GEOGRÁFICA

Coordenadas UTM (DATUM ETRS89): 508155/4349340

Altitud: 30 m

A menos de dos kilómetros de Ses Talaies des Baüç, en el torrente de Cala Figuereta, se encuentra la cueva de enterramiento de Sa Grossa. Cueva natural retocada en la que se llevaron a cabo enterramientos en cal (fig. 5 A, B, C). Se trata de una cueva de considerables dimensiones y consta de una gran sala principal, que está comunicada por una abertura practicada en la pared con otra de menor envergadura. Junto a esta



segunda sala hay una tercera y la más pequeña que consta de dos alturas o pisos. La apertura practicada entre la sala grande y la media aprovechó un agujero natural que se amplió cortando las estalactitas que colgaban a modo de cortina y picando su base para practicar un escalón con una ranura lateral para la colocación de una losa o puerta. Estas salas habían tenido un segundo punto de comunicación interior que, con el tiempo, habría quedado inutilizado debido a la acumulación de enterramientos y aparece hoy en día como una especie de ventana entre ambos espacios. Los ejes mayores de cada una de las salas, de mayor a menor, son: 11 x 10, 7 m, 8,7 x 5,7 m, y 9,2 x 2,6 m. Su estado de conservación es absolutamente lamentable debido a la continuada actuación de expoliadores desde hace varios años (Aramburu: 2020).



*Fig. 5: Cova de sa Grossa. a) Vista general de la cueva, b) Cedazo de malla abandonado tras el espolio, c) Restos óseos humanos abandonados sobre un montón de escombros*

*Fotos J. Bermejo*



## SITUACIÓN GEOGRÁFICA COVA DES DRAC

Coordenadas UTM (DATUM ETRS89): 508615/4350230

Altitud: 60 m.

La Cova des Drac está situada en la marina de Santanyí, que se extiende a lo largo del margen oriental de la isla de Mallorca. Más concretamente se encuentra enclavada en la possessió (finca) des Rafal des Porcs, no muy lejos de las casas abandonadas y en ruinas en la actualidad, y a tan solo 2 Km. de distancia de Cala s'Almunia, por el E, mientras que por el N y por el W, la rodea la carretera comarcal MA-6110.

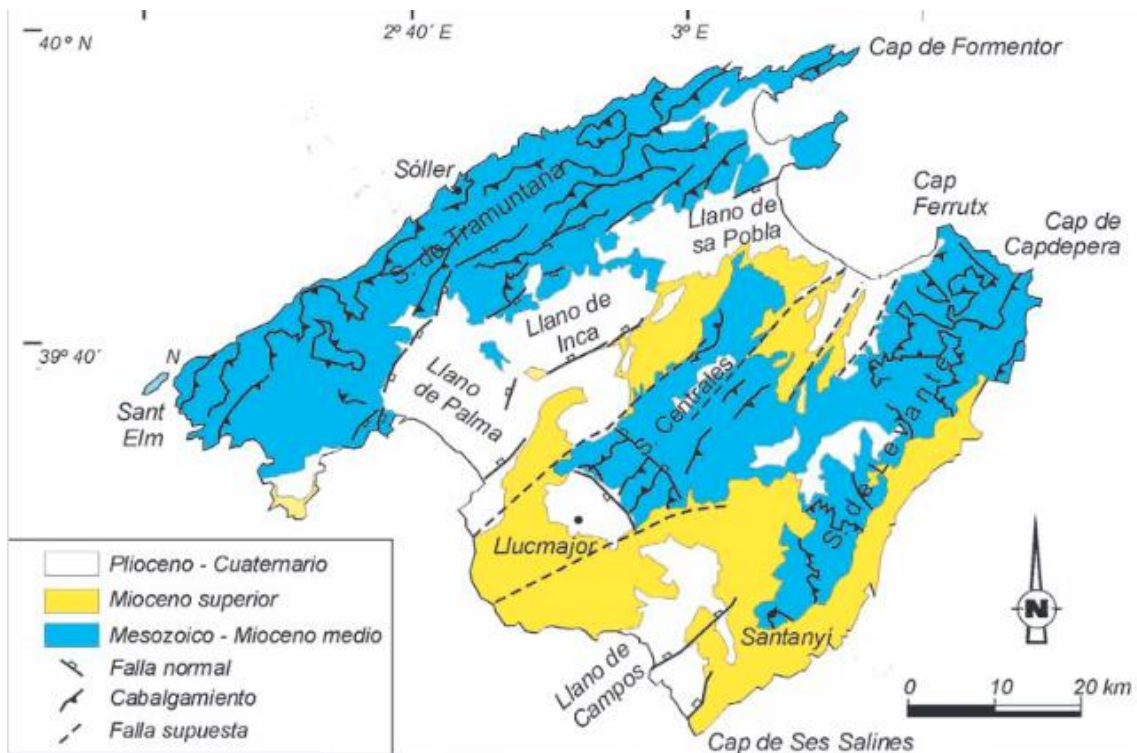


Fig. 6: Mapa Geológico de Mallorca  
Autor: B. Gelabert

## Geología

Desde un punto de vista geológico, los materiales que rodean la cueva corresponden a la Unidad Calizas de Santanyí, del Mioceno superior. Se trata de calizas en disposición horizontal que se asientan sobre una unidad de calizas arrecifales, también del Mioceno superior. El carácter tabular de la Marina de Santanyí es debido a la horizontalidad de las capas calizas, únicamente surcadas por torrentes posteriores.



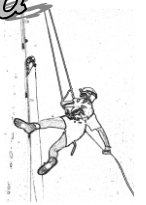
## La Cova Des Drac

La Cova des Drac, ha jugado un papel importante a lo largo del tiempo como fuente de vida para los habitantes de la zona y quizás también para otras personas que acudieron a ella para abastecerse de la codiciada agua. No se entendería el levantamiento del poblado de Ses Talaies des Batiü, sin la existencia de una fuente de agua dulce que les permitiera establecerse en un lugar tan árido, como el de esta zona del litoral. Aunque ignoramos en qué momento la cueva comenzó a ser visitada con la intención de aprovechar los recursos de agua del lago. Ya en fechas más recientes, el agua de la cueva sirvió además para ser usada para el regadío de las tierras de la finca donde se encuentra, mediante la instalación de un sistema de extracción motorizado, hoy en día también ya en desuso (*fig. 7 B*), al igual que las casas de la finca, que se encuentran totalmente en ruina salvándose de momento la balsa donde se almacenaba el agua transportada desde la cueva (*fig. 7C*).



*Fig. 7: a) Canal utilizado para transportar el agua extraída de la cueva, b) Restos de la maquinaria perteneciente a la bomba extractora del agua del lago, c) Balsa en la que se almacenaba el agua proveniente de la cueva. Fotos: J. Bermejo*

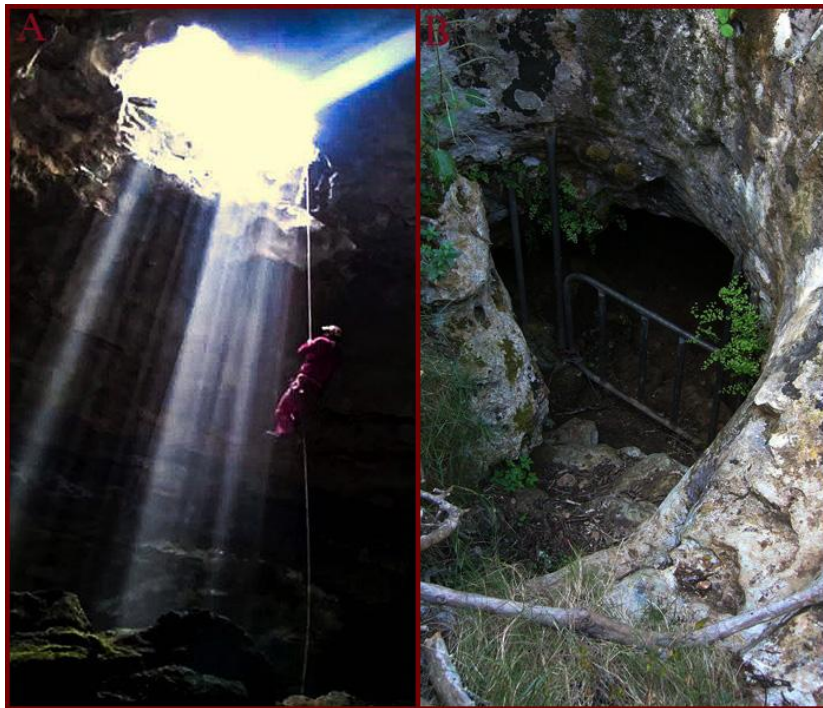




## Descripción

### *Acceso*

A la Cova des Drac, se puede acceder a través de dos entradas, una de ellas se encuentra justamente en el centro superior de la Sala Principal de la cueva en forma de avenc (sima), con unas dimensiones aproximadas de 3 x 2 m, que permite acceder al interior de la cavidad mediante un volado de 11 metros (*fig. 8 A*), sin embargo, es mucho más fácil hacerlo por la otra entrada, para ello no hace falta el uso de equipo (*fig. 8B*), al encontrarse acondicionada una galería que en suave descenso permite alcanzar la Sala Principal.



*Fig. 8: a) Vista desde el interior de la boca de la sima por la que se puede acceder al interior de la cavidad, b) Entrada artificial obstruida en la actualidad con dos bloques de piedra  
Fotos: J. V. Pardo, J. Bermejo*

### *Sala principal*

La Cova des Drac, está formada principalmente por un solo habitáculo de 52 x 83 x 17 m, con una gran bóveda. Sus paredes exponen de forma magnífica los estratos horizontales, bien visibles gracias a la iluminación exterior que penetra por la claraboya (boca sima) y donde en algunas ocasiones se forma un impresionante rayo de luz, iluminándola suficientemente como para poder desplazarse por gran parte de la sala (*fig. 9*). Los procesos de subsidencia ocurridos en sus entrañas, dieron lugar al comienzo del desarrollo de la cueva hasta alcanzar el estado actual. Mientras estos procesos se sucedían,



un gran cono de clastos fue ocupando la zona central de la sala, quedándose a tan solo 11 metros de la superficie donde se encuentra la boca de la sima. No abundan las formaciones en la zona terrestre de esta cueva, aunque eso no quiere decir que carezca de ellas, de hecho, en las proximidades del lago se pueden encontrar varios espeleotemas, algunos de considerable tamaño (*fig. 10*). Recorrer todos los espacios de la sala no presenta grandes dificultades en su mayor parte (*fig. 11*). La dificultad más relevante para moverse por la sala la presenta un suelo resbaladizo en cualquier época del año, donde es fácil sufrir un traspie. Tan solo el tramo que une la entrada de la cavidad en dirección al lago, se acondicionó con peldaños para facilitar la recogida de agua.



*Figs. 9 y 10: Vista de la Sala Principal de la cueva iluminada con luz natural, pudiendo apreciarse en ella los bonitos estratos horizontales de sus paredes. Formaciones de gran tamaño en las proximidades del lago. Fotos: J. Bermejo*



*Fig. 11: Vista general de la Sala Principal.  
Foto: J. V. Pardo*



## ***Galeria Llarga (Galería Larga)***

En la zona S de la Sala Principal y próxima a los escalones que se construyeron para poder acceder de una forma más cómoda a la recogida del agua, se encuentra el acceso a una galería de 3 x 400 x 1,4 m, topografiada por J. A. Encinas en 1996. Al carecer de interés para el propósito de este trabajo no ha sido incluida en la topografía que lo acompaña.

## ***El Llac Freàtic Marí (El Lago Freático Marino)***

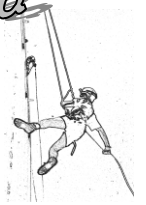
El lago freático marino está formado en superficie por dos charcas separadas entre sí, siendo la mayor de 4 x 9 m, mientras que la pequeña alcanza los 3,5 x 7 m. En el interior de sus aguas se encontraron recipientes cerámicos de diversos tipos (ánforas, ollas, cuencos, etc.), C. Aguiló en 1970 encontró dentro fragmentos cerámicos incisos, un cuchillo de sílex y punzones de bronce de un horizonte cultural propio del Bronce inicial. En el aguadero se ven además restos de frecuentaciones de época talayótica, tuestos púnicos, tardorromanos y del periodo musulmán de Mallorca se ven aún por los vericuetos más recónditos del subterráneo (Encinas: 2014).

En la actualidad aún se pueden ver restos de las tuberías utilizadas para la extracción del agua (*fig. 12*).



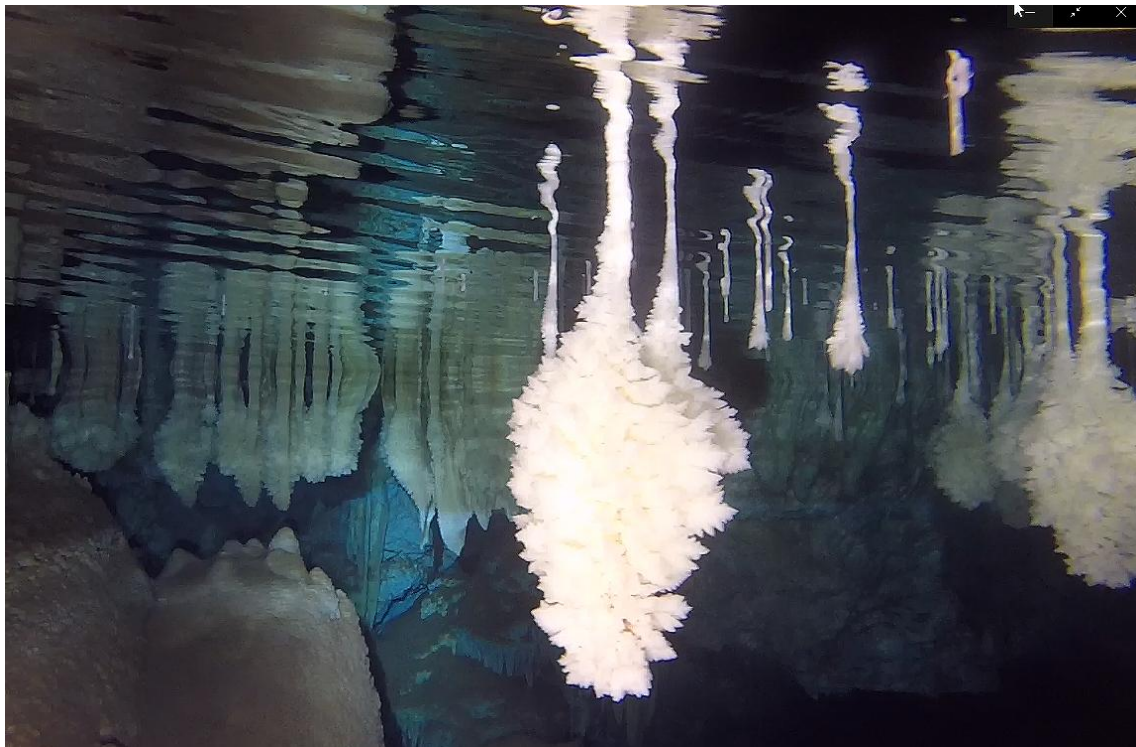
*Fig. 12: Vista del lago en el que se pueden apreciar algunos restos de tuberías, pertenecientes al sistema de extracción del agua.*

*Foto: J. V. Pardo*



## *Sala De Sa Platja (Sala De La Playa)*

Muchas son las cuevas de litoral de la isla de Mallorca que albergan en su interior lagos freáticos marinos. En el caso que nos ocupa, el lago conecta con un sifón de 18 m de longitud, por el que se transita entre múltiples espeleotemas esparcidos por la superficie, hasta conectar con una sala de colapso seminundada de 15 x 15 x 4 m y escasa profundidad, en la que abundan delicados macarrones, muchos de ellos con espectaculares sobrecrecimientos freáticos (Phreatic Overgrowth son Speleothems, POS) (*fig. 13*), cuya precipitación está asociada a la superficie del agua de los lagos del interior de la cavidad (Ginés et al.: 2012). Otros sin embargo se encuentran adheridos al fondo como si se tratara de plantas en crecimiento (*fig. 14 A*). Además de los espeleotemas mencionados, toda la sala se encuentra bellamente decorada con delicadas formaciones (*fig. 14 B*), e incluso alberga una especie de mini playa en ella. En la zona sur de la sala se encuentra un pozo de aproximadamente 8 m de diámetro y diez de profundidad del que emerge fuera del agua un par de metros una columna de considerable grosor.



*Fig. 13: Sala de sa Platja. Espeleotemas con sobrecrecimiento freático*

*Foto: G. Mulet*

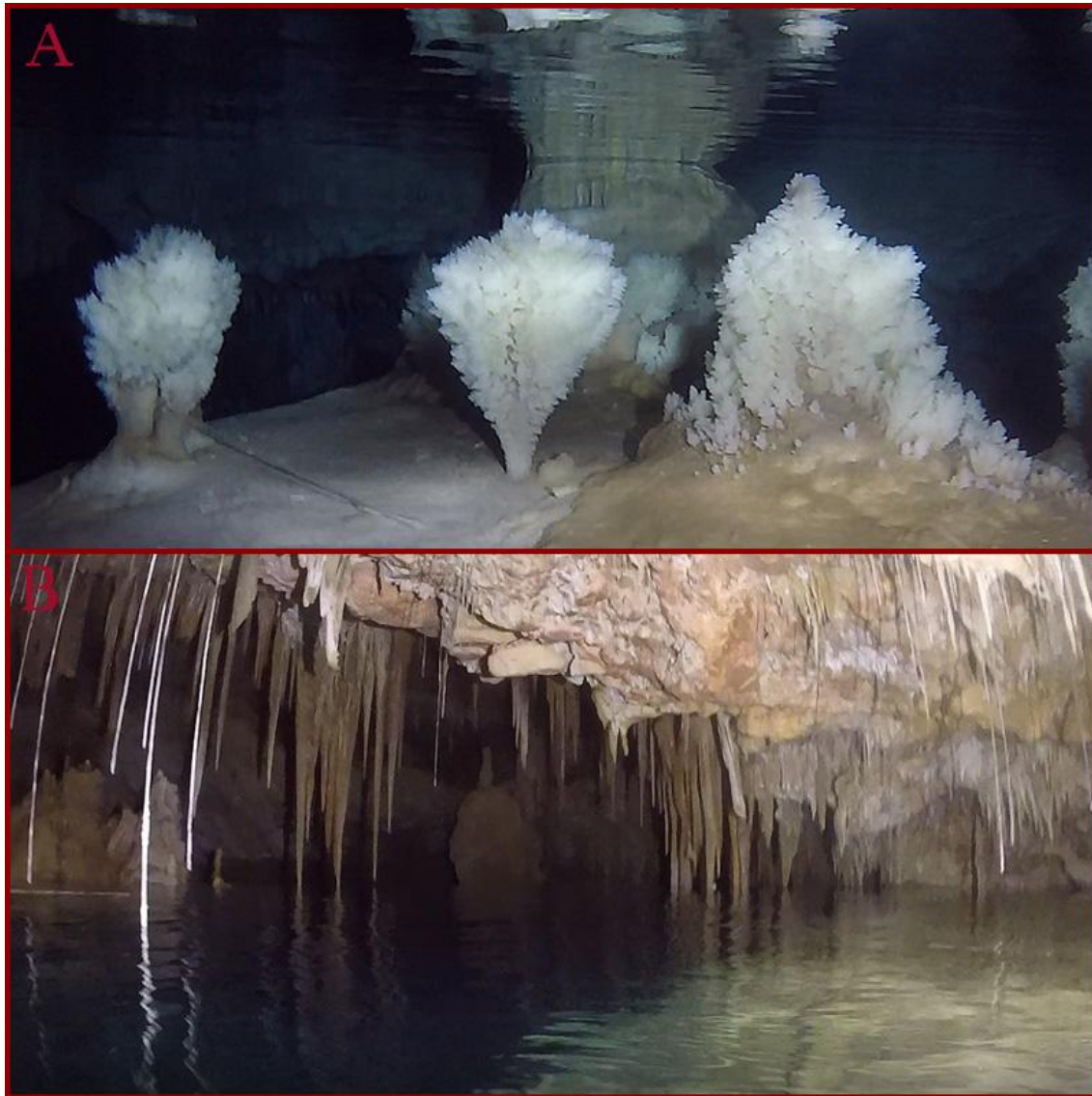


Fig. 14: Sala de sa Platja. a) Espeleotemas freáticos, b) Vista general de la sala.

Fotos: G. Mulet

## Fauna

Son escasos los quirópteros que pueden observarse en el interior de la cavidad, quizás esto sea debido al cierre de la entrada principal de la cueva con dos grandes bloques de piedra (*fig. 15 A*), por donde ellos solían entrar. Por otra parte el mallazo utilizado para cerrar la boca de la sima, entiendo que no reúne las condiciones necesarias para el tránsito de los murciélagos, validado por la Consellería de Medio Ambiente, tal como se puede apreciar en la (*fig. 15 B*). No es el caso de la Cova des Pilar (Palma) en la que se utilizó una puerta acondicionada como corresponde (*fig. 15 C*). Lo que si abundan en la cueva son los insectos, especialmente en la zona más iluminada.



No muy lejos del lago, fuimos sorprendidos por la presencia de un ejemplar de culebra de cogulla occidental (*Macroprotodon brevis*) (fig. 16).



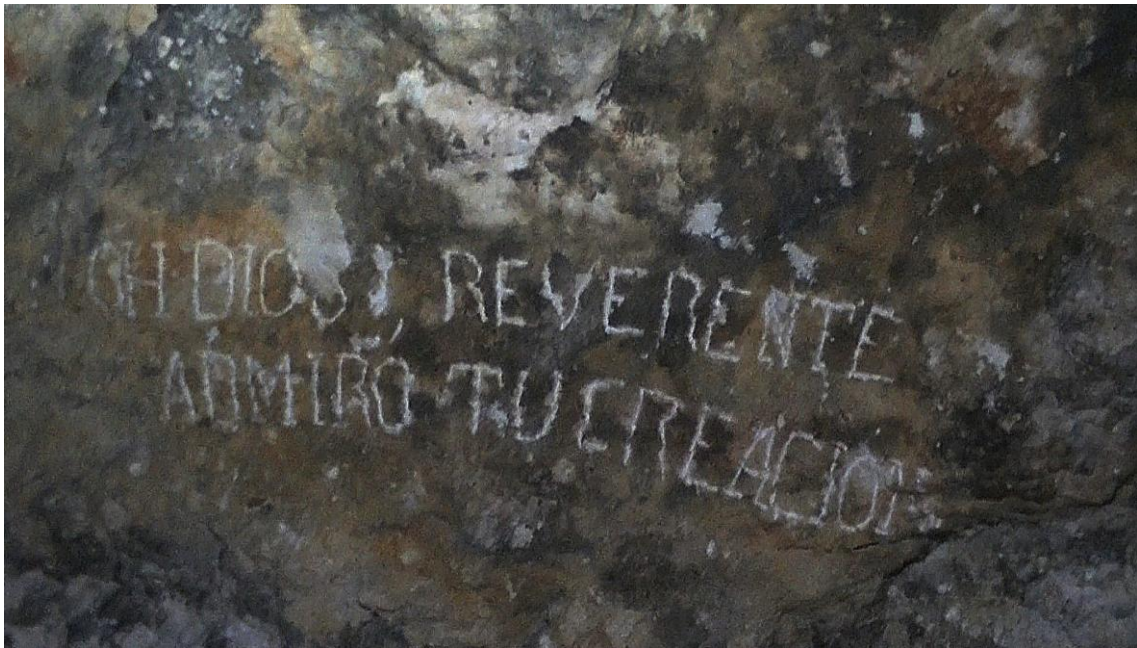
*Figs. 15: a) Entrada tapada con dos bloques de piedra que impiden a los murciélagos el acceso, b) Boca de la sima que tampoco cumple los requisitos necesarios para el libre tránsito de los murciélagos, con el beneplácito de la Consejería de Medio Ambiente, tal como puede apreciarse en la placa, c) Puerta instalada en la Cova del Pilar (Palma), que si cumple los requisitos necesarios para que los murciélagos. Fotos: J. Bermejo*



*Fig. 16: Ejemplar de culebra de Cogulla  
Foto: J. V. Pardo*

## Estado de conservación

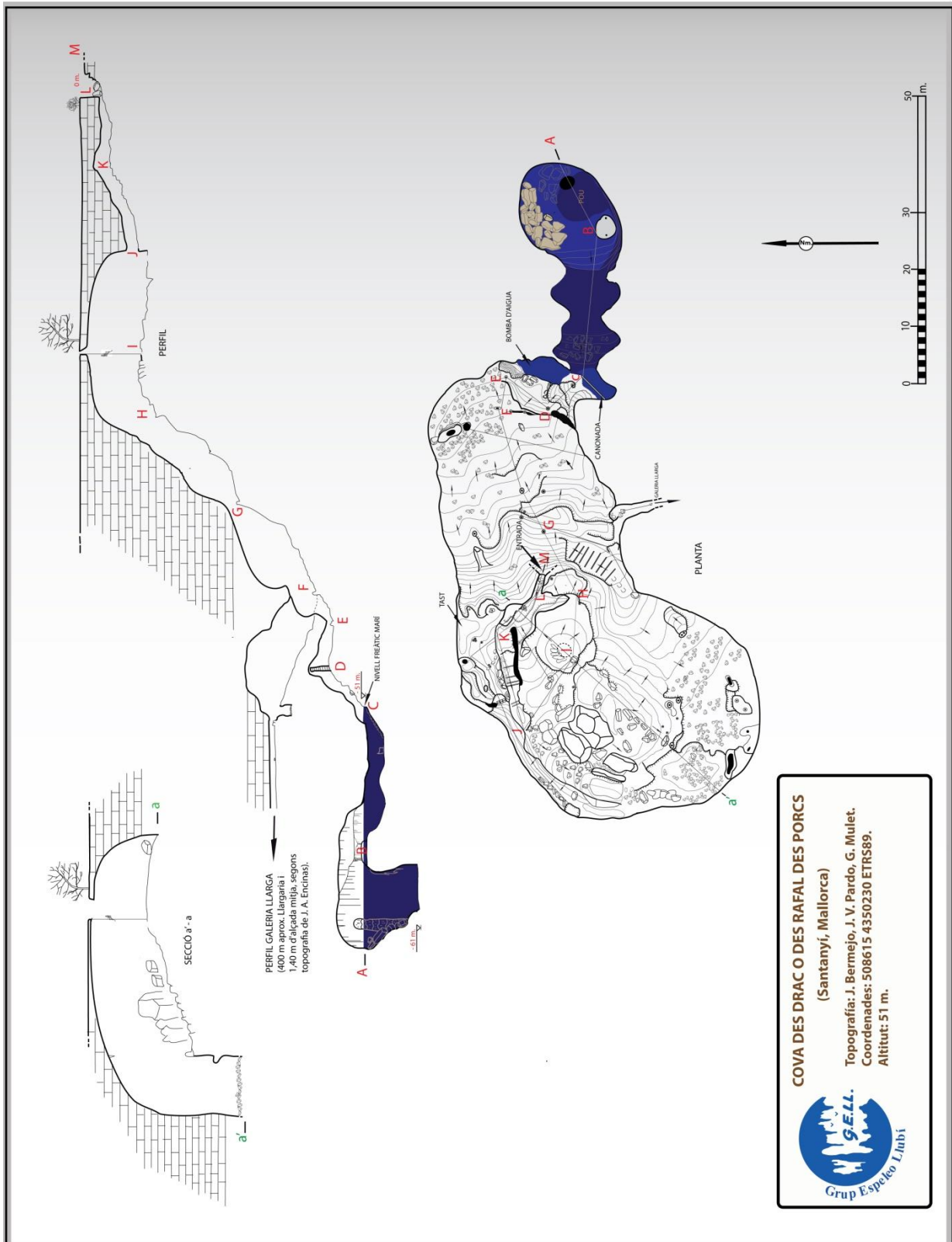
El hecho que en época reciente la cueva haya sido visitada, no tan solo por espeleólogos o representantes de algunas otras actividades científicas afines a la cueva, especialmente por senderistas, tal cantidad de visitas ha hecho que dejen su impronta en forma de grafitis, especialmente en la zona de la entrada e incluso en las proximidades del lago, en el que llama la atención uno por su contenido (*fig. 17*). A pesar de los grafitis mencionados, el estado de conservación de la cavidad es aceptable.



*Fig. 17: Grafitis encontrado en las proximidades del lago, OH DIOS REVERENTE, ADMIRO TU CREACION. Foto: J. Bermejo*



*Fig. 18: Vista general del estado en que se encuentra el acceso a través de la boca de la sima que impide el paso de los murciélagos al interior de la cavidad. Foto: J. Bermejo*





## Agradecimientos

A Bernardí Gelabert, autor del apartado sobre la geología de este artículo. A Amparo Villar, que nos acompañó a visitar la zona en más de una ocasión, para ir aclarando nuestras dudas. A Guiem Mulet, presidente de la *Federació Balear de Espeleologia (FBE)*, que topografió la zona sumergida de la cavidad.

## Bibliografía

- ARAMBURU, J. (2020): *Inventario Arqueológico de Mallorca. Cuevas Santanyí*. [https://www.academia.edu/43722755/INVENTARIO\\_ARQUEOL%C3%93GICO\\_DE\\_MALLORCA\\_CUEVAS\\_SANTANY%C3%8D](https://www.academia.edu/43722755/INVENTARIO_ARQUEOL%C3%93GICO_DE_MALLORCA_CUEVAS_SANTANY%C3%8D)
- ARAMBURU, J. y LÓPEZ-QUESADA (1996): “Los talayots cuadrados de Mallorca”. *QUAD. PREH. ARQ. CAST.* nº 17, pp., 183-196.
- ENCINAS, J. A. (2007): *La incidencia antrópica las cavernas balearicas*. 261-262. Pollença (Mallorca Ediciones JAES.).
- ENCINAS, J.A. (2014): *Corpus Cavernario Majoricense*. Pollença (Mallorca), El Gall Editor.
- GINÉS, J.; GINÉS, A.; FORNÓS, J.J.; TUCCIMEI, P., ONAC, B.P. y GRÀCIA, F. (2012): “Phreatic Overgrowths on Speleothems (POS) from Mallorca, Spain: Updating forty years of research”, en *Mallorca: A Mediterranean Benchmark for Quaternary Studies* en GINÉS GRACIA, A. (coord.), pp. 111-146, Monografies de la Societat d'Història Natural de les Balears, 18, Societat d'Història Natural de les Balears.
- HABSBURG-LOTHRINGEN, L.S. (1895a): *Rondayes de Mallorca*. Verlag der Kais. U. Kgl. Hofbuch handlung von Leo Woerl. IV. Würzburg.
- MASCARÓ, J. (1958): *Mapa General de Mallorca*. Institut Cartogràfic i Geològic de Catalunya.
- AUSTRIA, L.S. (1959): “Es Moro de dinssa Cova” en *Santanyí. Quincenal de interesees locales*, nº 46, pp., 1.
- TALAYOTS: Punta des Baus. *Un remoto poblado, que domina un barranco costero*. <http://www.talayots.es/mallorca/murallas/esbauses.htm>.
- VENI MELIÁ, C. (1968): *Las cuevas sepulcrales del bronce antiguo de Mallorca*. Madrid, CSIC, Instituto Español de Prehistoria.

Este trabajo se citará como: BERMEJO, J., PARDO, J.V. y MATEU, T. (2021): “La importancia de la Cova des Drac en el conjunto prehistórico de Ses Talaies des Baüç”, *Mundo Subterráneo*, nº 7, pp. 2-18, Club Espeleo-Deportivo Nivel 10 (ed.)