

# El llegat fotogràfic de Joaquim Guitert i Fontserè (Barcelona 1875 – La Selva del Camp 1957)

Elisenda Cristia Balsells

cristiabalsells@gmail.com\*

RESUM

El fons Joaquim Guitert Fontserè és un fons personal que es troba a la localitat de la Selva del Camp (Baix Camp). Està integrat per documentació textual i fotogràfica i inclou tota la producció documental de Joaquim Guitert Fontserè (Barcelona 1875 – la Selva del Camp 1957). Guitert fou metge i historiador, prengué part activament en els esdeveniments culturals, socials i polítics del seu temps. Treballà més de 40 anys en un dispensari municipal de Barcelona, participà en tertúlies literàries amb els intel·lectuals més destacats del moment, fou membre del Patronat de Poblet –entre molts altres càrrecs que ostentà– i formà part activament de moltes entitats. Guitert fou un entusiasta i gran estudiós del Monestir de Santa Maria de Poblet i a ell dedicà bona part de la seva obra bibliogràfica a més de participar, juntament amb Eduard Toda, en el procés de restauració del cenobi cistercenc. El seu fons fotogràfic és el reflex de les seves activitats al llarg de la seva vida. El present article se centra en l'estudi de la documentació fotogràfica i té com a objectiu l'organització, classificació, descripció, proposta de preservació i difusió del fons, així com posar en valor la figura del seu productor.

RESUMEN

El fondo Joaquim Guitert Fontserè es un fondo personal que se encuentra en la localidad de la Selva del Camp (Baix Camp). Está integrado por documentación textual y fotográfica e incluye toda la producción documental de Joaquim Guitert Fontserè (Barcelona 1875 – la Selva del Camp 1957). Guitert fue médico e historiador y participó activamente en los acontecimientos culturales, sociales y políticos de su tiempo. Trabajó más de 40 años en un dispensario municipal de Barcelona, participó en tertulias literarias con los máximos intelectuales del momento, fue miembro del Patronato de Poblet –entre muchos otros cargos que ostentó– y participó activamente en muchas entidades. Guitert fue un entusiasta y gran estudioso del Monestir de Santa Maria de Poblet y a él le dedico buena parte de su obra bibliográfica a más de participar, juntamente con Eduard Toda en el proceso de restauración del cenobio cisterciense. Su fondo fotográfico es reflejo de sus actividades a lo largo de su vida. El presente artículo se centra en el estudio de la documentación fotográfica y tendrá como objetivo la organización, clasificación, descripción, propuesta de preservación y difusión del fondo, así como, la puesta en valor de la figura de su productor.

Joaquim Guitert Fontserè personal fund is located in La Selva del Camp (Baix Camp). It is made up of textual and photographic documentation and includes all Joaquim Guitert Fontserè documentary production. Guitert (Barcelona 1875 - La Selva del Camp 1957) was a doctor and a historian who participated actively in the cultural, social and political events of his time. He worked for more than 40 years at a municipal clinic in Barcelona and he participated in literary gatherings with the greatest intellectuals of the moment. He was a member of the Poblet Board of Trustees - among many other positions he held – and took part actively in many other organizations. Guitert was an enthusiastic and a great student of Santa Maria de Poblet Monastery, and he devoted much of his bibliographical work to it, a part from participating, together with Eduard Toda, in the process of restoring the Cistercian monastery. His photographic background is the reflection of his activities throughout his life. The present article focuses on the study of photographic documentation and aims to organize, classify, describe, and propose the fund preserving and disseminating as well as to emphasize the value of its producer.

**Paraules clau:** Fons Joaquim Guitert Fontserè, fons fotogràfic, pla d'organització de fons, classificació fons fotogràfic, preservació de fotografies, difusió de fons.

**Palabras clave:** Fondo Joaquim Guitert Fontserè, fondos personales, fondos fotográficos, plan de organización de fondos, clasificación fondos fotográficos, preservación de fotografías, difusión de fondos fotográficos.

**Keywords:** Joaquim Guitert Fontserè Fund, personal funds, photographic funds, plan for funds organization, photographic funds classification, photograph preservation, photographic funds dissemination.

**Elisenda Cristià Balsells** (La Selva del Camp, 1973), arxivera i historiadora. Llicenciada en Geografia i Història per la URV, Diploma d'Estudis Avançats (URV), Màster en Arxivística (UC3) i Màster en gestió documental, transparència i accés a la informació (UAB), Postgrau en gestió de documents electrònics (UAB), Postgrau en direcció de serveis de gestió documental i arxius (UAB) i Postgrau en gestió, preservació i difusió d'arxius fotogràfics (UAB), entre d'altres estudis arxivístics. Vocal de Publicacions de l'Associació d'Arxivers de Catalunya, directora del diari digital La Dada de l'AAC i coordinadora de la revista Lligall. Actualment doctoranda de la Universitat de Barcelona i membre del Grup de Recerca en Arqueologia Medieval i Postmedieval GRAMP-UB. Des de 2015 és directora de l'Arxiu Municipal de Reus.

*“Allò que la fotografia mostra ha estat rescatat de la devastació del temps, mentre que el que va escapar de la seva mirada, s’ha perdut per sempre en el vertigen de l’oblit.*

*...I és aquí, en aquesta qualitat de document i mirall del passat, a on resideix bona part de la fascinació que la fotografia provoca en nosaltres, al mostrar-nos un trèmul reflex de la vida, instants fugaçs que es converteixen en passat en el moment mateix de la presa. “*

A *La fotografia com a font de memòria*. Discurs de l’acadèmic electe D. Publio López Mondéjar, 2008



1, Excursió familiar. AMG. Fons Joaquim Guitert Fontserè. Reg. 42007.

El text que es presenta a continuació és fruit d’una recerca emmarcada dins del treball final del Postgrau de Gestió, preservació i difusió d’arxius fotogràfics (ESAGED-UAB), que va ser tutoritzat per la professora Sílvia Domènec, responsable del Centre de coneixement i investigació del Museu Picasso i durant anys directora de l’Arxiu Fotogràfic de l’Arxiu Històric de Barcelona.

A Joaquim Guitert i Fontserè el coneixia a través del seu nét –Joaquim Masdeu Guitert– i també a través d’Eufemià Fort i Cogul. No obstant, l’estudi del seu fons ha suposat una veritable descoberta, primer del personatge i després del seu llegat, tant fotogràfic com textual.

Malgrat que el treball va ser presentat a finals d’octubre de 2019 la recerca continua, donat que, posteriorment, s’han localitzat més fotografies (unes 200 plaques de vidre) i actualment, s’està estudiant el seu fons textual –d’una gran riquesa i valor històric i informatiu–.

En aquest article presentarem a més d’una breu introducció, l’estat de la qüestió, la metodologia seguida en la investigació, la presentació i anàlisi dels resultats de l’estudi del fons i les conclusions obtingudes.

Tal i com ja hem dit, queda encara molta feina, sobretot en el tractament de la documentació textual, fet que ens ajudarà, sens dubte, a comprendre millor la seva obra fotogràfica.

#### Una breu introducció...

*“El senyor Guitert era un veritable artista de l’objectiu i del laboratori”*, heus ací una de les moltes definicions que fa servir l’historiador selvatà Eufemià Fort i Cogul, per descriure el seu estimat i admirat amic, en Joaquim Guitert i Fontserè. En destaca la seva vessant d’aficionat a la fotografia.

Guitert i Fontserè (Barcelona 1875 - la Selva del Camp 1957), metge i historiador, fou un personatge polifacètic, inquiet, erudit, que s’involucrà profundament en l’època en que li va tocar viure, i que participà activament en el món cultural i social del seu entorn. Heretà del seu pare, el Sr. Avel·lí Guitert, l’esperit del saber, de contribuir a la societat de la que formava part, la visió oberta i cosmopolita de la capital barcelonina, trets que l’acompanyaran tota la seva vida. Nascut a la Barceloneta, l’esdevenidor va fer que, amb el temps, retornés a les terres camptarragonines, lloc de procedència dels seus avantpassats materns.

Personatge infatigable, viatjà arreu del territori, des de la Barceloneta a la Selva del Camp, des de Cadaqués a Poblet. Establí vincles amb els principals intel·lectuals del moment i produí una gran obra

bibliogràfica, sobretot, centrada en la que fou la seva gran passió, Poblet.

Participà en nombroses entitats i organitzacions i ostentà diversos càrrecs directius: fou soci del Centre Excursionista de Catalunya –secció fotogràfica–, soci del Centre de Lectura de Reus, membre del Patronat de Poblet, membre de la Comissió Provincial de Monuments de Tarragona, directiu de la Societat Arqueològica Tarraconense, membre de la *Real Academia de la Historia de Madrid* i president de l'Arxiu Bibliogràfic de Santes Creus.

La descoberta del seu fons fotogràfic no és sinó la descoberta de la seva vida plasmada en imatges. Poc a poc, caps a rere caps, imatge rere imatge ens hem pogut acostar a la trajectòria vital d'aquesta figura –ara ja menys desconeguda– que fou en Joaquim Guitert Fontserè. Home modest, discret, de rostre afable, però alhora persona de gran formació, convicció i implicació en la seva època. Molt lligat a la gran figura d'Eduard Toda, va romandre bona part dels anys en que passà al seu costat, en un segon terme, tot i tenir gran influència en ell i en les decisions que es prenen.

El fons<sup>1</sup> Joaquim Guitert i Fontserè, és ric i divers. El seu nét, en Joaquim Masdeu Guitert l'ha custodiat de manera curiosa a través dels anys... cuidant del miler de plaques de vidre, i plaques de vidre i fotografies en diversos suports de la documentació textual, i d'una envejable biblioteca amb més de 2.000 volums, amb una selecció d'exemplars digne de la més prestigiosa de les biblioteques del país.

L'abast d'aquest estudi s'ha centrat en la producció fotogràfica del Sr Guitert. Davant la magnitud del fons s'ha optat per abastar el tractament documental textual en una segona fase d'actuació.

L'objectiu que ens hem plantejat és el d'organitzar el fons fotogràfic, integrat per 1.109 fotografies, de les quals, aproximadament, un 90% són sobre suport vidre, un 6% en paper i un 4% en suport plàstic. Pel que fa a la polaritat, un 80% són negatius i un 20% són positius.

A partir de la temàtica de les fotografies s'ha organitzat el fons classificant-lo i establint les diferents sèries documentals. Les grans agrupacions són el reflex de moltes de les activitats realitzades pel Sr. Guitert al llarg de la seva vida.

La descripció del fons s'ha treballat a nivell de catàleg, recollint els principals camps, tant identificatius, de context, de contingut, d'indexació, d'accés, ús i reproducció, de descripció física, de representació, de característiques i captura de la imatge i de topogràfica.

En el catàleg també s'hi ha recollit la bibliografia o informació relacionada amb el seu contingut. També, la proporcionada pels informants.

No és una eina de descripció tancada, sinó que les aportacions dels informants l'aniran enriquint amb el temps. Un temps que és finit i que s'ha d'aprofitar al màxim, doncs la memòria dels testimonis o dels seus familiars és volàtil i convé fixar-la sobre un suport –sigui quin sigui.

Pel que fa a l'estat de conservació, aquest és relativament bo, tot i que un 10% de les plaques de vidre requereix un tractament profund de restauració. La resta, necessita una neteja, ja que l'embrutiment és el principal factor de deteriorament, de la mateixa manera que quasi la totalitat de les plaques de vidre estan afectades per l'anomenat "mirall de plata" o oxidació de la plata.

En el catàleg que hem elaborat s'hi descriu també l'estat de conservació en que es troba la fotografia i els deterioraments que s'hi han observat.

Pel que fa al tractament de preservació, s'ha cregut convenient dedicar-hi un apartat, incidint en les mesures més adequades per tal d'aconseguir una perdurabilitat futura.

Finalment, hem fet èmfasi en l'aspecte primordial i un dels més importants, l'objectiu darrer del present treball: la difusió del fons. El donar a donar a conèixer a la ciutadania tota aquesta ingent producció documental, totes aquestes fotografies. Organitzem, descrivim, preservem... amb una gran finalitat, la de donar-hi accés.

Serà a través de la digitalització de les imatges i proposant un projecte de plataforma digital, que la ciutadania, ja siguin investigadors, estudiants..., podrà accedir-hi, consultar i aprofundir en el coneixement del personatge que l'ha produït i del seu temps. Donarem resposta així, a una de les grans funcions dels arxius, la de comunicar i difondre.

En darrer terme, proposem un destí per aquest fons, per tal de que es preservi adequadament a través dels anys i s'integri dins del patrimoni documental públic del país. L'objectiu és plantejar –quan sigui el moment i d'acord amb el propietari– la fórmula més adient per tal que tot aquest patrimoni documental s'incorpori al lloc on millor s'adequa, tot respectant el principi de territorialitat del fons.

No podem acabar aquesta introducció sense agrair el suport rebut per part de Joaquim Masdeu i Guitert, sense la seva col·laboració i implicació aquest treball no s'hauria pogut realitzar. L'interès, el propòsit i la sensibilitat en conservar, a través dels anys, tot el patrimoni documental de l'avi i la voluntat en voler transmetre el seu testimoni, ha fet que avui en dia puguem conèixer més profundament qui fou Joaquim Guitert Fontserè.

D'aquest coneixement, sense cap mena de dubte, en gaudiran les generacions futures.

### L'estat de la qüestió...

Si ens centrem en l'estat de la qüestió, és a dir, quins estudis s'han fet prèviament d'aquest fons, haurem de dir que la seva prospecció és inèdita, és a dir, és la primera vegada que es tracta íntegrament el fons fotogràfic.

El propietari actual, en Joaquim Masdeu Guitert, ha positivat i ha utilitzat algunes de les fotografies amb la finalitat de publicar-les o cedir-les a algun mitjà o editorial.

En relació al productor, Joaquim Guitert Fontserè, cal dir que només disposem d'una breu biografia pòstuma redactada per l'historiador Eufemià Fort i

Cogul que porta per títol "Joaquim Guitert i Fontserè. *In memòriam*"<sup>2</sup>. Fort i Cogul fa un breu retrat del que fou el seu amic, incidint sobretot en aspectes com: la pertinença a la Colla del Colón –on es relacionà amb grans i influents literats i intel·lectuals del moment–, la seva relació amb el poble de la Selva del Camp, o la seva època "pobletana", en que va participar activament en el moviment restaurador del monestir cistercenc.

Les fonts d'arxiu han estat un pilar fonamental per conèixer el personatge. L'Arxiu de la Universitat de Barcelona, on Guitert estudià la carrera de medicina i l'Arxiu Municipal Contemporani de Barcelona, on es conserva el seu expedient de personal (com a treballador que fou del dispensari municipal durant 40 anys). I sobretot, l'Arxiu Guitert, el seu propi, on el seu nét ha conservat bona part de la documentació produïda i rebuda per l'avi en l'exercici de les seves activitats i/o funcions, tant professionals, personals com científiques i d'interès pel patrimoni.

El segon pilar per abordar la seva figura i per tant, per a contextualitzar el fons, han estat les informacions, el testimoni oral, que ens ha proporcionat el seu nét, en Joaquim Masdeu Guitert.

Per abordar l'organització i el tractament del fons amb criteris arxivístics, cal fer referència a la bibliografia que hem utilitzat, destacant sobretot un manual bàsic i essencial: *Manual para la gestión de fondos y colecciones fotográficas*, de Joan Boadas, Lluís-Esteve Casellas i M. Àngels Suquet.

Articles com "Fons privats en arxius públics" (Lligall 37), "Els arxius personals i patrimonials" (Dovella 2009), "Pla d'organització i digitalització d'un fons fotogràfic: el fons José Palanques (Lligall 2007) o "Proposta de treball en un arxiu fotogràfic (Lligall 13), ens ajuden abordar un estudi d'aquestes característiques.

En relació a la preservació i conservació de la documentació fotogràfica, dos són els estudis que ens han ajudat a enfocar el tema i a plantejar les

diferents estratègies d'actuació: el text d'Àngel Fuentes "La conservación de archivos fotográficos" (2012)<sup>3</sup> i el llibre de Luís Pavao, "Conservación de colecciones de fotografía"<sup>4</sup>. Ambdós, bibliografia bàsica i necessària per enfrontar-se a l'estudi de fons fotogràfics i el seu estat de preservació i conservació.

En darrer terme, cal fer esment de tota la bibliografia que hem utilitzat per documentar les imatges i que ens ha servit per il·lustrar-nos i endinsar-nos encara més en el coneixement del personatge, les seves activitats i l'època en que visqué.

### La metodologia

L'objectiu principal de la investigació que hem realitzat ha estat estudiar el fons Joaquim Guitert Fontserè, centrant-nos en els documents fotogràfics. Fer-ne el tractament arxivístic, tot organitzant-lo, classificant-lo, descrivint-lo, veure quin és el seu estat de conservació i proposar pautes en conservació preventiva. Finalment, facilitar-ne l'accés i la difusió amb la finalitat que sigui conegut per la ciutadania.

Cal tenir present que qualsevol estudi d'un fons, ja sigui fotogràfic o amb documentació textual, necessita que amb anterioritat coneguem el productor i la seva època, per tant, una de les primeres tasques que hem realitzat és la de documentar-nos sobre qui era Joaquim Guitert Fontserè. Tal i com ja hem mencionat anteriorment, ho hem fet a través de l'única biografia existent, la d'Eufemià Fort i Cogul, però també i, bàsicament, a través de les valuoses informacions que ens ha proporcionat el seu nét, en Joaquim Masdeu Guitert.

Donada l'envergadura del personatge i la seva extensa biografia, hem inserit fragments del testimoni oral, obtinguts a través d'entrevistes amb el nét, en Joaquim Masdeu Guitert. Hem utilitzat els codis QR (Quick Response)<sup>5</sup>, fet que ens permet per un costat introduir el format audiovisual i enriquir i visualitzar el procés de documentació i per altra utilitzar un recurs tecnològic aplicant-lo a un projecte

de descripció de fons documental. Aquest recurs, no només l'hem utilitzat en aquesta part biogràfica, si no que s'extèn a la totalitat de l'estudi.

Per documentar el personatge, el següent pas ha estat esbrinar on podíem trobar més informació. La consulta a l'Arxiu de la Universitat de Barcelona ens ha proporcionat dades sobre els seus estudis de Medicina i l'Arxiu Municipal Contemporani de Barcelona ens ha permès conèixer –a través de l'expedient de personal– quina va ser la seva trajectòria laboral dins de l'Ajuntament de Barcelona. A través del full dels serveis prestats al llarg de la seva vida –feta pel mateix Guitert abans de jubilar-se–, hem pogut conèixer detalls de les seves actuacions, així com des de quan va ser funcionari municipal i quina va ser la data de la seva jubilació.

Una vegada obtinguda una primera visió, on ja se'ns va mostrant la riquesa del personatge, vam endinsar-nos en el coneixement de la seva producció documental fotogràfica.

El Sr Joaquim Masdeu Guitert ens ensenyà el material que tenia. D'una primera intenció de realitzar-ne un inventari, vam decidir de fer-ne un catàleg, baixar al darrer nivell de descripció.

Cal dir que el mètode de treball ha anat evolucionant i poc a poc hem anat construint un sistema de treball que ens ha fet sentir còmodes i ens ha permès recollir tota la informació possible. Comptar permanentment amb el suport de l'informant i del propietari del fons és un fet que enriqueix el resultat final.

Coneguda la biografia del productor, a mesura que anàvem obrint les capsas amb les fotografies anàvem veient plasmades algunes de les escenes que coneixíem i si no, en descobríem alguna de nova. Així, de les magnífiques imatges de Poblet (de principi del segle XX, quan el monestir es trobava en un estat ruïnós fins a la seva restauració), passàvem a escenes de Cadaqués, Sant Pere de Rodes... De les imatges de principi de segle de la Selva del Camp –sobretot del seu patrimoni i de la seva Setmana Santa–,

passàvem als mosaics romans de l'ermita de Paretdelgada, del mateix poble.

Escenes de viatges, escenes urbanes, familiars... un fons molt divers que ens relata una vida intensa.

Una a una hem anat digitalitzant i documentant les fotografies, afegint nous camps quan ho hem cregut necessari.

Joaquim Guitert i Fontserè era un fotògraf aficionat, amb ganes de saber-ne més, de provar les darreres novetats, d'aquí la diversitat de formats que integren el seu fons i d'aquí també que hagi conservat diversos models de càmeres fotogràfiques, fruit d'aquest intent d'experimentar i d'estar al dia de les darreres aportacions en el món de la fotografia. Explica el seu nét, que encara recorda quan, junt amb el seu avi, entraven en una habitació fosca per a revelar les fotografies.

Fet el fons fotogràfic queda encara molta feina pendent, sobretot –tal i com ja hem apuntat– el poder treballar i analitzar el fons documental textual que sens dubte complementarà la part fotogràfica.

El fet que Joaquim Guitert Fontserè fos una persona acurada amb la seva documentació ens ajudarà a conèixer-lo millor i a poder interpretar el seu fons. Però també cal tenir present l'interès i la perícia del seu nét en conservar-la, fet que ha estat clau perquè perdurés al llarg d'aquest anys.

A partir de l'anàlisi del conjunt documental podem veure la magnitud del personatge i del què representà en la seva època. Posar-lo en valor és un deure que se'ns presenta i donar-lo a conèixer a través de l'estudi i interpretació del seu fons, un repte que hem assumit.

### Presentació i anàlisi dels resultats

El fons que presentem en aquest estudi és de titularitat privada. Fernández Trabal, en l'article sobre *Els arxius personals i patrimonials*<sup>6</sup> ens parla dels arxius privats, tot emfatitzant que “*per no estar produïts per l'administració, sinó per la societat civil*

*tenen certes característiques que els hi confereixen un valor afegit: espontaneïtat, major diversitats, valor de testimoniatge personal*”... i evidentment això és el que ens aportarà el fons personal Joaquim Guitert i Fontserè.

Ens trobem davant d'un fons que el nét del productor, Joaquim Masdeu Guitert, ha anat custodiant amb molta cura, al mateix lloc on visqué el seu avi els seus darrers vint anys (1935-1957) i que ara habiten el seus descendents

El nostre treball, s'ha centrat en la producció fotogràfica de Joaquim Guitert, des de la vessant d'aficionat i amant de la fotografia. A J. Guitert, tal com hem dit, l'hem de considerar un fotògraf aficionat, que tenia un elevat coneixement de la tècnica fotogràfica i que en moltes ocasions revelava les seves pròpies fotografies. Tenia –i encara es conserven– diverses càmeres de diferents tipologies<sup>7</sup>: càmeres estereoscòpiques, càmeres de camp, visors...

Tal i com s'esdevé en alguns fotògrafs aficionats, l'àmbit de la fotografia patrimonial (Poblet, bàsicament) o de paisatges, ocupa una part important del seu fons. També destaca en l'àmbit del retrat.

Boadas, Caselles i Suquet<sup>8</sup>, assenyalen que “la producció més característica dels fotògrafs aficionats es genera per dues vies diferents: imitació dels models professionals (especialment fotografia patrimonial, de viatge i retrats individuals) i exercici de determinades professions (fotografia científico-tècnica)”

No obstant, en el fons que estudiarem també cal fer esment d'aquelles fotografies preses puntualment, per a tenir registre d'aquells moments que es volen conservar, el que es coneix com a “*happy memories*”. A més, hi destaquem, així mateix, aquella fotografia personal en la qual vol destacar i copsar escenes de la vida domèstica. Guitert, fou un fotògraf aficionat que abraça multitud d'àmbits fotogràfics, tot i que se centra especialment en la fotografia documental, de registre.

### El productor: context històric i biografia del personatge

Conèixer l'època en que visqué el productor, saber-ne els principals esdeveniments socials, econòmics, polítics, culturals... que marcaren el moment, i sobretot la manera en què incidiren en l'àmbit territorial on desenvolupà les seves activats tant personals com laborals, és indispensable, tal i com ja hem fet esment, per tal d'abordar l'estudi d'un fons documental, en el nostre cas la documentació fotogràfica.

Cal impregnar-se de la vida del productor, des de tots els àmbits de la seva existència. On va néixer, quan, qui eren els seus pares, què estudià, amb qui es casà, en què treballà, on va establir les seves arrels, quins anhels i neguits el preocuparen, quines aficions tenia... els fills, la descendència, la vellesa... Si no ens impregnem de cadascun d'aquest fets difícilment podrem comprendre el seu fons i donar-li el sentit que es mereix.

### L'època

Joaquim Guitert va néixer l'any 1875 i va morir l'any 1957. Vuitanta-dos anys en que els esdeveniments succeeixen a un ritme vertiginós.

A nivell europeu es viuran dues guerres mundials, a nivell espanyol, Guitert naixerà en l'època de la restauració monàrquica, el regnat d'Alfons XIII, viurà la dictadura de Primo de Rivera (1923), l'adveniment de la Segona República (1931), una sanguinària Guerra Civil (1936-1939) i finalment l'establiment d'una dictadura..

### Qui fou Joaquim Guitert i Fontserè?

El certificat emès pel jutge municipal del districte de la Barceloneta, ens diu que Joaquín, Andrés, Avelino, Antonio Guitert Fontserè va néixer el 24 d'octubre de 1875<sup>9</sup>. Era fill legítim d'Andrés, de professió empleat i de D<sup>a</sup> Avelina, naturals de Barcelona, nét per línia paterna de Juan, natural de

Barcelona de professió teixidor difunt, i de D<sup>a</sup> Maria de Cubas, natural i veïna de Barcelona. Per la banda materna, era nét de Salvador, natural de Riudoms, de professió ebenista, i de D<sup>a</sup> Anna Oliver, vivint aquests a Barcelona.

Nasqué al c. de Sant Ramon, al barri de la Barceloneta, a l'edifici de la tinença d'alcaldia. Més tard, aquesta carrer portaria el nom del seu pare, Avel·lí Guitert de Cubas, qui segons E.Fort (1957)<sup>9</sup> "va deixar un record perdurable a la barriada, fins a merèixer la dedicació del carrer, on visqué gaire mig segle, i altres homenatges i condecoracions,"<sup>10</sup>.



Retrat d'Avel·lí Guitert de Cubas. AMG.

Fons Joaquim Guitert Fontserè

Avel·lí Guitert de Cubas treballava a l'Ajuntament de la Barceloneta. Molt vinculat al barri, va ser l'autor del llibre "Història de la Barceloneta"<sup>11</sup>.





Retrat d'Avel·lina Fontserè Oliver.

AMG. Fons Joaquim Guitert

La vida de Joaquim Guitert i Fontserè queda dibuixada en el llibre *Joaquim Guitert i Fonserè. In memoriam* obra del qui fou el seu gran amic, l'historiador Eufemià Fort i Cogul. Manca però un estudi més acurat i profund de la vida d'aquest gran i desconegut personatge que visqué intensament els esdeveniments socials, polítics i sobretot culturals de la primera meitat del segle XX. El seu arxiu (tant textual com fotogràfic), resta a l'espera de ser descobert i estudiat.

### Els estudis de medicina a la Universitat de Barcelona i el casament amb Dolores Úbeda i Elias.

Guitert cursà els estudis de Batxiller a l'Institut de Barcelona i el 15 de febrer de 1894, se li expedí el títol corresponent. El curs 1894-1895, amb 19 anys, comença a estudiar Medicina –com a alumne no oficial– a la Universitat de Barcelona.



Imatge 4 i Imatge 5. Documents extrets de l'expedient acadèmic d'en Joaquim Guitert i Fontserè, Arxiu Universitat de Barcelona, ref 2774:13.

L'any 1905, supera –amb nota d'Excel·lent– l'examen de revàlida de la carrera de Practicant “autoritzat per a la l'assistència a parts normals”. Tenia 30 anys.

El 6 de juliol de 1905 entra a treballar com Auxiliar pràctic de l'institut Municipal d'Assistència Mèdica, i es jubilarà el 3 de desembre de 1945.

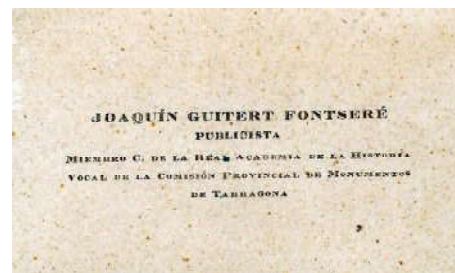
Al llarg de la seva vida laboral va exercir el càrrec de manera exemplar. El mateix Guitert ens relata – en un document amb data 25 de març de 1945– els seus serveis. Ens diu que durant l'epidèmia de pesta bubònica, que va afectar la ciutat de Barcelona l'any 1908, va ser destinat al servei de l'Hospital d'Infeccions instal·lat a la barriada de la Casa Antúnez. També ens informa que quan es van produir les epidèmies de grip i de tifus dels anys 1914 i 1917, va estar al servei de l'Hospital d'Infecciosos, exposat a tota mena de contagis. Ens explica també, que va recórrer amb ambulàncies les barriades obreres per a practicar vacunacions de totes menes.

Assenyala que durant la Setmana Tràgica de 1909, va prestar servei continu (dia i nit) per a auxiliar als ferits.

Fou metge ajudant del doctor Lluís Barraquer i Roviralta als serveis de neurologia de l'Hospital de la Santa Creu de Barcelona. Més tard ingressà al cos mèdic municipal i s'especialitzà com a radiòleg amb consultori al Dispensari Municipal de Dermatologia que hi havia instal·lat al c. Capellans.



EL Dr. Guitert, el tercer per l'esquerra –dret– junt amb els seus companys.  
AG. Fons Joaquim Guitert Fontserè.  
Autor desconegut.



Targetes de visita del Dr. Guitert.  
AG. Fons JGF.



Bracera de cotó amb la creu vermella sorgida, distintiu que duïen els metges al braç per a identificar-se en acte de servei.  
Conservat a AG. Fons JGF.

Establí també, amb el seu amic Víctor Rahola<sup>12</sup> un “Gabinete electroterápico”, de Raix X, situat al c. Durán y Bas, 1, 1r 1ª, on hi visitava en horari de tarda.



Targetes de visita del consultori particular de Raig X.  
AG. Fons JGF.

El 14 d'abril de 1907 contrau matrimoni amb Dolores Ubeda i Elias (1875-1948) i dos anys més tard naixia Francisca Guitert Úbeda, la que seria la seva única filla.



Joaquim Guitert Fontserè, Dolores Úbeda i Elias i la seva filla Francisca Guitert Úbeda AMG. Fons JGF

Debe		1909	
1	Capital aportado por Joaquín Guitert	10000	
	"M. Roselló	10000	
	"Dolores Úbeda	2500	22500
2	Préstamo a cargo de Úbeda		5700
	"		4000
	"		5000
3	Depositos a cargo de Úbeda		10000
4	Préstamo a cargo de Úbeda		1500
	"		400
5	Préstamo a cargo de Úbeda		10000
6	Préstamo a cargo de Úbeda		10000
	"		350
	"		75
	"		100
	"		241000

Llibres de comptes del local anomenat "Sportmen's Park", anys 1909 i 1910. AMG, Fons JGF

Debe		1910	
1	Capital aportado por Joaquín Guitert		13700
	"M. Roselló		1100
	"Dolores Úbeda		14000
2	Préstamo a cargo de Úbeda		2000
	"		1000
	"		3000
	"		3000
	"		17100
	"		2700
	"		10000

En el fons fotogràfic hi trobem una sèrie relacionada amb activitats que es duïen a terme a Sportmen's Park. També la premsa del moment donà notícia de les activitats que es feien al local.<sup>14</sup>

### La Colla del Colón

Joaquim Guitert era "un home de llibres" – tal i com el defineix el seu nét–. Mostra d'aquesta bibliofília la trobem en la seva imponent biblioteca.

L'interès per la lectura i la seva amistat amb intel·lectuals de primera fila el van dur a participar en tertúlies literàries, com les que s'organitzaven a l'Hotel Colón de Barcelona durant el primer quart del segle XX, on un grup d'intel·lectuals i literats es reunien al voltant de la figura de Francesc Matheu. Aquest grup era conegut com La Colla del "Colón".<sup>15</sup>

Fruit d'aquestes trobades es van editar unes publicacions relacionades amb Poblet –de tirades molt limitades–. (on s'hi van reunir tots l'any 1931), Cadaqués, Coll-sacabra, etc... A la biblioteca de Joaquim Guitert Fontserè s'hi conserva una edició d'aquesta col·lecció, curosament custodiada pel seu nét.

### Una experiència empresarial, una aventura fallida: Sportmen's Park

En el fons textual es conserva un contracte d'arrendament, on se'ns diu que el 24 de març de 1908, Joaquim Guitert i Miquel Roselló d'una part i Andrés Casaponce de l'altra, estableixen una sèrie de pactes pels quals, Andrés Casaponce, com a arrendatari del local conegut com "la Casita Blanca" propietat de la casa Rivas i Garcia, ubicat al Saló de Sant Joan, entre el solar del Globo Cautivo i el carrer de Pallars<sup>13</sup>, traspasa aquestes instal·lacions a Guitert i Roselló per un import de 1.250 pessetes.

Els llibres de comptes que es conserven al fons Guitert Fontserè, donen també notícia del dia a dia del negoci.

Sembla ser que aquesta empresa no acabà de funcionar ja que els llibres de comptes denoten una davallada d'ingressos. L'any 1916 traspasa el local al seu germà Enric.

### Una herència:

#### terres i casa a la Selva del Camp

L'1 de març de 1916, data d'obertura del testament de Dolors del Pozo i Secall (germana del Dr. Joaquín del Pozo i Secall, padrí d'en Joaquim Guitert Fontserè), essent testaferrers Ramon Serra Monné, Josep Gaspar i Carreras i Pere Carretero Pons, es nomena hereu a Joaquim Guitert de les següents finques situades al poble de la Selva del Camp<sup>16</sup>: una casa del Forn Nou 16-18 i dues peces de terra ubicades al camí de la Serra i a Sant Pere.

Al padró municipal de la Selva del Camp de l'any 1930 ja consta empadronat al carrer Forn Nou 16, juntament amb la seva dona, Dolores Úbeda i la seva filla, Francisca Guitert. Al padró de 1939, l'adreça canvia, i el nou domicili és l'Avenida del General Mola (avui Avda Puig i Ferrater).

L'any 1929, Joaquim Guitert i la seva muller, Dolores Úbeda, eren propietaris d'uns terrenys a la partida del Camí de Tarragona. L'any 1932, l'Ajuntament els hi proposa una permuta amb uns altres terrenys de la seva propietat. Guitert i accedeix.

En aquest nou terreny adquirit l'any 1932, és on Joaquim Guitert, construirà Mas Catalònia, la casa on encara avui hi viuen els seus descendents<sup>17</sup>.



Col·locació de la primera pedra del Mas Catalònia, 1935  
AMG. Fons JGF. Registre 10.405.



Mas Catalònia edificat, 1936.  
AMG Fons JGF. Registre 80.005

#### Els mosaics de Paret delgada

Molt a prop de la vila de la Selva del Camp es troba l'ermita de Paret delgada, bastida sobre una primera construcció del segle XII. A principis del segle XX es trobava en un lamentable estat de conservació<sup>18</sup>.

L'any 1934, Joaquim Guitert, que formava part de la Comissió Provincial de Monuments de Tarragona aconseguí finançament per començar a restaurar-la. Iniciades les obres, descobrí l'existència d'uns magnífics mosaics romans –datats del segle IV dC–. Aquest fet fou posat en coneixement de la Societat Arqueològica de Tarragona, del Museu Municipal Prim-Rull de Reus i de l'Institut d'Estudis Catalans de Barcelona. S'inicia en aquest moment una llarga i agra disputa per decidir-ne la seva ubicació<sup>19</sup>.

Dins de la documentació fotogràfica, la sèrie sobre Paret delgada és una de les més riques i ben conservades que hem trobat en el fons.



AMG. Fons JGF, reg. 10105.



AMG, Fons JGF, reg. 10.207.

### Cadaqués, la seva amistat amb Víctor Rahola

Joaquim Guitert havia mantingut sempre, des de l'època d'estudiant a la Universitat Barcelona, una forta amistat amb el seu company Víctor Rahola, natural de Cadaqués. Aquesta amistat el va portar a realitzar llargues estades a la Costa Brava, i el 30 de gener de 1928 es compra una casa a Cadaqués<sup>20</sup>,

que la conservà fins l'any 1936, època en que ja s'havia construït Mas Catalònia.

D'aquest període, la documentació fotogràfica també en conserva testimoni. La seva producció bibliogràfica reflexa també aquesta estada a la comarca Gironina, bàsicament en destaquen dues publicacions: *Monestir de Sant Pere de Rodes. Descripció, notes històriques. Trasllat i abandono del Monestir. Tradicions, llegendes i curiositats. Ermita de Santa Elena. Castell de Sant Salvador* (Barcelona, 1927) i *L'altar major de Cadaqués* –al volum "De la colla": Cadaqués–, (Barcelona 1931)

### De les anades a l'Espluga de Francolí a la seva passió per Poblet

En Salvador Fontserè, avi matern de Joaquim Guitert, era de Riudoms. Joaquim Masdeu Guitert, ens parla de que la seva àvia anava a "prendre les aigües" a l'Espluga de Francolí (molt probablement a la coneguda Font del Ferro).

El jove Guitert, va descobrir, des d'aquells moments d'adolescent, el monestir de Poblet, molt a prop de l'Espluga. A partir d'aquí s'iniciarà una relació que ja no es trencarà mai més i que faria del monestir cistercenc la seva gran passió<sup>21</sup>.

L'any 1921, publica *Poblet. –Guía– Notas histórico artísticas. Leyendas y tradiciones*, l'any 1922, *Compendio de la Guía, notes històriques, leyendas y tradiciones del Real Monasterio de Ntra. Sra de Poblet*, el 1927 publica una segona edició de la *Guía* i així fins a un total de vint-i-una publicacions de temes pobletans.

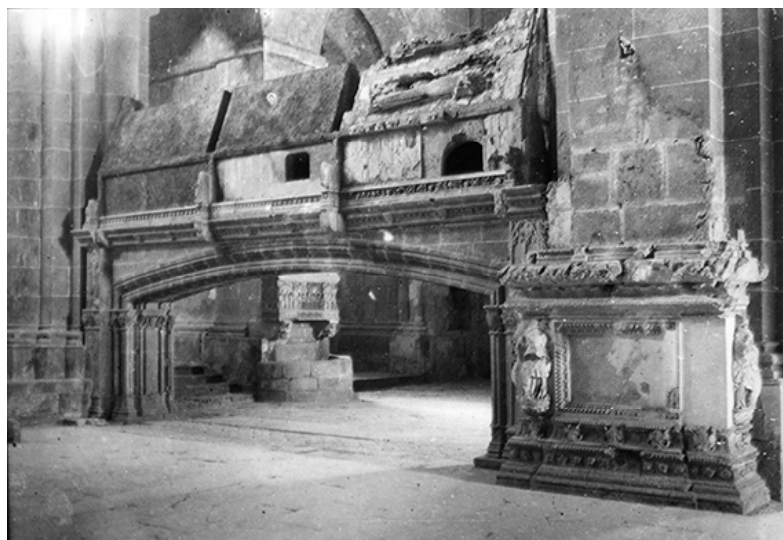
L'any 1928 el Sr Guitert entra a formar part de la *Real Academia de la Historia de Madrid* i al mateix any ja el trobem a la Comissió Provincial de Monuments de Tarragona.

No sabem ben bé quan es conegueren els Sr Toda i el Sr Guitert, potser va ser a les reunions amb la Colla del Colon o potser a la mateixa Reial Societat Arqueològica de Tarragona (on hi va ingressar l'any 1925), el cas és que forjaren gran amistat.

Els anys 1930-35 foren l'època més intensa pel que fa als treballs de restauració del monestir. Es creà el Patronat de Poblet (1930), sota la presidència d'Eduard Toda i Güell que comptà amb l'ineestimable ajuda i suport del seu amic, en Joaquim Guitert i Fontserè, que hi participa activament. Durant aquesta època s'organitzen diversos actes per a promoure el patrocini i el coneixement sobre el monestir (destaquem les emissions de Radio Associació de Catalunya que feren Toda Guitert –entre d'altres–, cicles de conferències<sup>22</sup>...)

L'any 1935, Guitert és nomenat vocal del Patronat de Poblet. És l'any en que retornen les restes del Príncep de Viana al monestir (fins llavors dipositades a la Catedral de Tarragona), moment viscut com un acte simbòlic, d'afirmació nacional.

D'aquests anys (1930-1935), el fons Joaquim Guitert i Fontserè conserva un rica sèrie de fotografies que plasmen tot el procés de restauració del monestir. Des de principis de la dècada dels anys 30 del segle XX, moment en que Poblet estava devastat i en un estat de ruïna lamentable, fins a 1935 quan ja es veuen els primers resultats de les obres que s'hi han realitzat.



Poblet. AMG. Fons JGF, reg. 20.006, 20.035 i 20.039.

Guitert serà figura clau en dos aspectes: el salvament del cardenal Vidal i Barraquer i la insistència en la restauració monàstica de l'orde del Cister a Poblet<sup>23</sup>. No obstant, fruit de diverses desavinences, Toda i Guitert van trencar la seva amistat vers l'any 1938. L'any 1939 començava un nou règim. Toda, continuaria a Poblet, Joaquim Guitert i Fontserè, malgrat sempre s'hi sentí vinculat ja no intervindria en la presa de decisions.

Finalment cal destacar el paper que el Sr. Guitert va tenir en el salvament dels arxius del territori durant la Guerra Civil, entre els qual destaquem la salvaguarda de la documentació de l'Arxiu Municipal de la Selva del Camp i de l'Arxiu Parroquial.

### Santes Creus

Joaquim Guitert, tingué sempre una vinculació amb el monestir de Santes Creus. L'any 1927 escriu *Real Monasterio de Santes Creus. Guia, descripción, fundación y destrucción del Monasterio, privilegios, leyendas y tradiciones, curiosidades la seva primera obra sobre el monestir del Gaià*.<sup>24</sup> Posteriorment, l'any 1929, pública *Les presons de Santes Creus* a la "Revista del Centre de Lectura", així com d'altres estudis que hi fan referència.

L'any 1947 es creà l'Arxiu Bibliogràfic i al setembre d'aquest any, Guitert en fou proclamat el seu president. I en fou reelegit durant 10 anys més, fins a la seva mort, el 8 de març de 1957.

### La Guerra Civil

Durant el període de la Guerra Civil, tant Eduard Toda com Joaquim Guitert es dediquen, junt amb d'altres persones, a salvaguardar el patrimoni de la zona. Toda, que és comissari de la Comissió Provincial de Monuments de Tarragona, autoritza a Guitert per anar a diverses localitats per avaluar els possibles danys i salvar tot el patrimoni possible. És en aquests moments quan realitza un inventari de la documentació existent a l'Arxiu Municipal de la Selva.

Una altra de les vicissituds que Guitert visqué durant la Guerra Civil fou la que succeí l'abril de 1939 quan fou empresonat a resultes de la denúncia d'un convilatà<sup>25</sup>. Al desembre del mateix any sortia sense cap imputació.

### La fi d'una vida.

#### La mort d'en Joaquim Guitert i Fontserè

Joaquim Guitert i Fontserè va morir el 8 de març de 1957, a casa seva, a la Selva del Camp, al Mas Catalònia, envoltat dels seus. Deixava enrere una vida viscuda amb intensitat, aprofitada al màxim. Guitert, va poder participar dels principals moments històrics, socials i polítics del país i va contribuir, de la millor manera que va saber, a la societat del seu temps, ja sigui salvant vides en la seva faceta de metge o vetllant i salvant el patrimoni en la seva vessant d'historiador.

Aquesta trajectòria vital –que pot semblar excessivament extensa per les característiques del present estudi– és del tot necessària per conèixer producció fotogràfica de Joaquim Guitert Fontserè, per endinsar-nos en la seva obra i poder, no només descriure-la, si no –i sobretot– interpretar-la.

### L'ORGANITZACIÓ I LA CLASSIFICACIÓ DEL FONS

El fons Joaquim Guitert i Fontserè està format per més d'un miler de fotografies fetes –en la seva majoria– per ell mateix i són fruit de la seva activitat personal, familiar, professional i científica (en la seva vessant d'estudi del patrimoni). També per un gran volum de documentació textual.

Actualment el fons està dipositat a la casa on visqué el Dr. Guitert els darrers 20 anys de la seva vida (1935-1957), al Mas Catalònia, de la Selva del Camp, lloc on actualment hi viu el seu nét amb la seva família.

Format majoritàriament per fotografies en blanc i negre, negatius i positius sobre vidre. Aquestes fotografies s'han conservat en gran part, en les

mateixes capses de cartró que els diposità el Sr. Guitert. Es tracta d'un fons molt ric i divers: fotografies familiars, retrats, paisatges naturals, fotografies sobre patrimoni, etc... El gruix més destacable és el dedicat al Monestir de Santa Maria de Poblet<sup>26</sup>.

En general, les fotografies tenen un bon estat de conservació, tot i que requereixen d'una bona neteja. A més de fotografies, aquest fons es completa amb un bast arxiu documental textual i una extraordinària biblioteca d'àmbit local i nacional.

### Documentació a descriure

El fons consta de 1.109 fotografies que estaven, en la seva majoria, dipositades en unitats d'instal·lació (capes de cartró de cases comercials que venien plaques de vidre). Aquestes UI (unitats d'instal·lació) es trobaven ubicades en quatre capses de cartró (similars a les de trasllat), tret de la nº 2 que correspon a una caixa de fusta amb 50 diapositives de vidre i la número 5 que correspon a una capsa arxivadora de cartró dur (que contenia fitxes descriptives de cartolina amb fotografies enganxades)



Exemple de com es trobaven instal·lades les fotografies



Caixa de fusta amb diapositives de vidre i capsa de cartró que conté les fitxes del Patronat de Poblet.



Segons el propietari del fons, les fotografies les va trobar a les golfes de Mas Catalònia i no té notícia d'on les guardava el seu avi – el productor- amb anterioritat. Les va trobar dins d'unes capses de cartró, tret les de la capsa 1 que estava dipositada en un armari (on hi van romandre almenys 35 anys).

A l'iniciar el tractament documental i arxivístic del fons, s'ha fet el canvi de capsa (les de cartró antigues per unes de noves) i s'han dipositat en un despatx a planta baixa on la temperatura i la humitat són estables.

S'ha conservat l'ordre originari del fons (almenys, tal i com nosaltres l'hem començat a estudiar). Això no treu que l'ordre s'hagi alterat anteriorment per actuacions puntuals del propietari actual i nét del productor.



Aquesta UI es troba dins la CX 4 i correspon a la número 13 (dins la qual hi haurà les 23 UD, amb registres que correspondran del 41.301 al 41.323).



Pel que fa a les dates extremes, podríem dir que van des de finals de segle XIX fins a mitjans del segle XX. La majoria es concentren entre els anys 1915 i 1940, bàsicament corresponen a les sèries de Patrimoni.

La distribució de les CX (capses grans), UI (unitats d'instal·lació) i UD (unitats documentals), és la següent:

CX	Nº UI	Nº UDS	
1	25	289	Plaques de vidre
2		50	Caixa de fusta amb diapositives en vidre
3	29	364	Plaques de vidre
4	31	348	Plaques de vidre
5		58	Fitxes amb imatges

Actualment les tres capses de cartró (CX 1,3 i 4) s'han substituït per capses de fusta de mides 40x30x23 d'alçada.



Exemple de les caixes de fusta que han substituït a les de cartró.

A més de les fotografies, cal destacar els documents textuais vinculats al fons (text de naturalesa tècnica) i el maquinari, doncs no hem d'oblidar que tot formarà part del patrimoni fotogràfic.

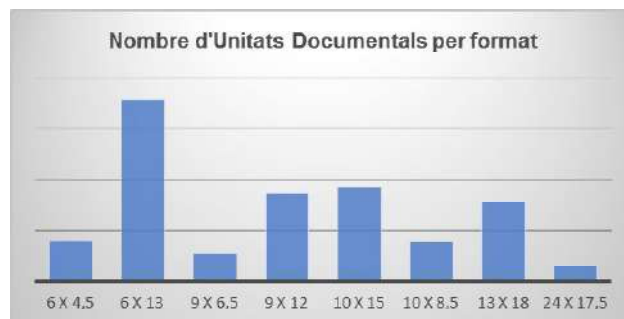
Tal i com ja hem comentat, el Fons Joaquim Guitert Fontserè no ha estat objecte de cap tractament arxivístic anterior i per tant no existeixen eines de descripció a cap nivell.

### Documentació a instal·lar i tractar

El total de fotografies del fons és de 1109, de les quals n'hi ha 991 amb suport vidre (89,3%), 71 en suport paper (6,4%) i 47 en suport plàstic (4,3%).

Pel que fa a la polaritat, 897 són negatius (80,9%) i 212 són positius (19,1%).

Gran diversitat trobem ens els formats, que bàsicament els podem agrupar en:



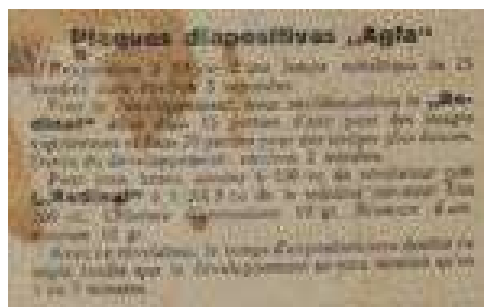
Observem com el format predominant és el 6 x 13 (fotografies estereoscòpiques), seguit per tres formats més, el 10 x 15, el 9 x 2 i el 13 x18.

Si fem una anàlisi més acurada de la utilització que feia Joaquim Guitert de cada format, obtindrem les següents conclusions:

El format 6x4,5 (el més petit que trobem), l'utilitza bàsicament per a sèries com la Selva del Camp (Setmana Santa i Orfeó) i Poblet. Fonamentalment doncs, per patrimoni.

El format 6x13 –estereoscòpic– el fa servir fonamentalment per retratar els paisatges de la natura i paisatges urbans. També per Poblet. En menor mesura per “happy memòries”.

- El 9x6,5 bàsicament l'utilitza pels retrats
- El 9x12, un dels més predominants: retrats de família, creus de termes, happy memòries i patrimoni. Format amb gran varietat d'usos.
  - Poblet torna a predominar en el 10 x 15, i el 10 x 8,5 cm
  - El format 24 x 17, 5 l'utilitza per a reproduccions de làmines i llibres



Informació detall.

### La informació de les capsas

Les unitats d'instal·lació on es troben les fotografies ens donen informació que quines eren les principals cases comercials que es dedicaven a la venda de material fotogràfic i la seva procedència. Moltes d'aquestes capsas ens proporcionen informació, a més del nom de la casa comercial, les mides o el nombre de plaques que conté. De vegades, a la base de la unitat d'instal·lació, també hi podem trobar referències a les precaucions que hem de tenir per mantenir-les en bon estat de conservació o instruccions diverses. En algunes s'observen anotacions del productor on escrivia la temàtica o temàtiques de les fotografies.



Tapa de la capsas.



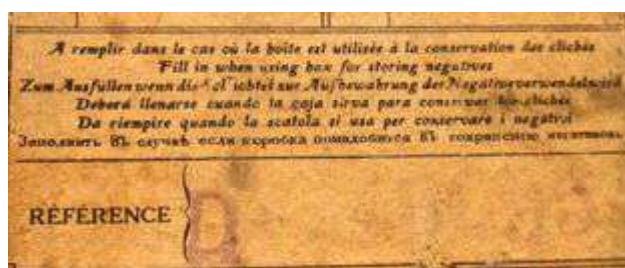
Informació a la base de la capsas.



Tapa de la capsas.



Infor-mació a la base de la capsas.



Detall.

En el fons Guitert trobem plaques de la casa Agfa (Berlín), Kodak (EUA), Tellko (Alemanya), Hauff (Alemanya), Inalo-iridin (Alemanya), Union Photographique Industrielle-Lumière&Jougla (Paris), Valca (Bilbao), Guilleminot – R Guilleminot Boespflug& Cie. (París), M. Capelli, (Milano), Lomberg Repro-film (Berlín), Royal Standard Plates- Cadett & Neall Ld (Regne Unit), Edwards's trade xl "Kristal"

Plattes (Londres), Grieshaber Frères and cie –Société des produits photographique “As de Trefle” (França) o Schleussner –Aktiengesellschaft (Frankfurt).

Cal destacar també la casa Boada Material Fotográfico, de Barcelona

Pel que fa a l'estat de conservació general del fons, aquest és bo, no obstant, com que el procediment utilitzat en la quasi totalitat és el gelatinobromur de plata, les fotografies presenten els deterioraments que li són típics, a més de compartir totes un embrutiment considerable. El mirall de plata o oxidació de la plata és present en la quasi totalitat dels documents fotogràfics.

Un 10 % del fons requereix d'una intervenció de restauració més profunda i realitzada per tècnics professionals.



Fotografies en bon estat de conservació  
(reg 42.015 i reg 20.004).



Fotografia en mal estat de conservació  
(reg. 30.702).

### La classificació

La **classificació** és la primera tasca que haurem de realitzar a l'hora de tractar els documents. David Iglésias, quan es refereix a la classificació de fons fotogràfics, emfatitza: *“en el cas dels fons fotogràfics [la classificació] ha estat sempre més associada a una classificació temàtica que al que seria una classificació arxivística, sigui funcional o orgànica.”*

El fons Joaquim Guitert i Fontserè presentaria la següent estructura general:

#### 1. Àmbit Professional

##### 1.1. Funció de registre

##### 1.1.1. Fotografia científico-tècnica<sup>3</sup>

- Plaques radiològiques
- Retrats d'estudis científics<sup>4</sup>

#### 2. Àmbit Privat

##### 2.1. Funció artística

##### 2.1.1. Fotografia de patrimoni

- Reial Monestir de Santa Maria de Poblet
- Reial Monestir de Santes Crues
- Església de Cadaqués
- Monestir de Sant Pere de Rodes
- Monestir de Sant Cugat del Vallès
- Hospital de Sant Pau
- La Selva del Camp
  - o Creus de terme
  - o Convents
  - o Muralles
  - o Ermita de Sant Pere

- o Ermita de Paret delgada
- § Ermita
- § Mosaics
- 2.1.2. Fotografia de viatge
  - Paisatges de la natura
  - Paisatges urbans
- 2.2. Funció de registre
  - 2.2.1. Retrat individual
    - Retrats familiars
  - 2.2.2. Happy memòries
    - Paisatges de la natura
    - Paisatges urbans
    - Escenes familiars
- o Retrats de família

Joaquim Guitert i Fontserè, era un **fotògraf no professional**. Guitert fotografiava per entreteniment o per plaer, per tant una de les principals funcions de la seva producció fotogràfica és la de registre. Tenia, com ja hem dit anteriorment, un gran coneixement de la tècnica fotogràfica i, tal i com ens explica el seu nét, moltes vegades, revelava ell mateix, les seves fotografies. Tenia també, les seves pròpies càmeres fotogràfiques molt ben conservades.



Exemple d'algunes de les càmeres fotogràfiques de Joaquim Guitert i Fontserè.

### Descripció

La descripció serà el darrer pas en el tractament documental de les fotografies. Entenem per **descripció** *el conjunt d'operacions que afecten al contingut, a la forma, a la organització i a la gestió de les fotografies, reelaborant-les i transformant-les, amb l'objectiu de facilitar a l'usuari de la seva identificació, la seva recuperació i la seva posterior difusió.*

David Iglésias apunta que *“la dimensió que adquireix la descripció està en relació a la capacitat d'interrogar els documents per a diferents necessitats”*

El fons s'ha descrit a nivell de catàleg, prenent com a unitat de descripció la unitat documental simple. El catàleg el formen 1109 unitats

documentals simples. D'aquestes se n'ha fet una descripció tenint en compte els camps que a continuació s'observen en aquesta fitxa:

Exemple de fitxa descriptiva del catàleg.  
Elaboració pròpia

## L'ESTAT DE CONSERVACIÓ DEL FONDS I PROPOSTA DE CONSERVACIÓ PREVENTIVA

Enfrontar-se a l'estudi de l'estat de conservació del fons i elaborar una proposta de conservació preventiva és sens dubte un dels grans reptes a l'hora d'abordar un fons fotogràfic.

Tal i com ja hem dit amb anterioritat, el Fons Joaquim Guitert i Fontserè, en general, presenta bon estat de conservació, tret d'un 10% de les plaques de vidre que necessiten una intervenció urgent i de professionals experts en restauració d'artefactes fotogràfics.

És molt important tenir present **en quines condicions s'ha conservat** aquest fons. Apuntàvem, anteriorment, que, sobretot les fotografies en suport vidre i les plàstiques, han passat molts anys a les golfes de la casa del productor. Tot i que una de les capsas, no s'ha guardat a les golfes, si no a la planta baixa de la l'edifici, dins d'un armari de fusta.

Les fotografies sobre paper, s'han mantingut també en un ambient més controlat, a la mateixa planta baixa.

Es desconeix com el productor va conservar el material durant els anys en que l'estava produint. El seu nét, les va trobar on hem dit anteriorment.

Les fotografies, en la seva major part, es trobaven emmagatzemades en una unitat d'instal·lació que era la capsa de cartró en que la casa comercial venia les plaques de vidre.



Exemples de capsas on les plaques de vidre –i en menor mesura les de plàstic– estaven col·locades.

També s'han localitzat plaques sense cap mena de protecció, fet pel qual s'ha optat per construir una primer protecció d'emergència, que després haurem de canviar pel material de conservació adequat.



Exemple de plaques de vidre amb mínima protecció (reg 41.800 i 32.900).



Exemple de d'unitat d'instal·lació sense tapa (plaques estereoscòpiques), reg 3.200.

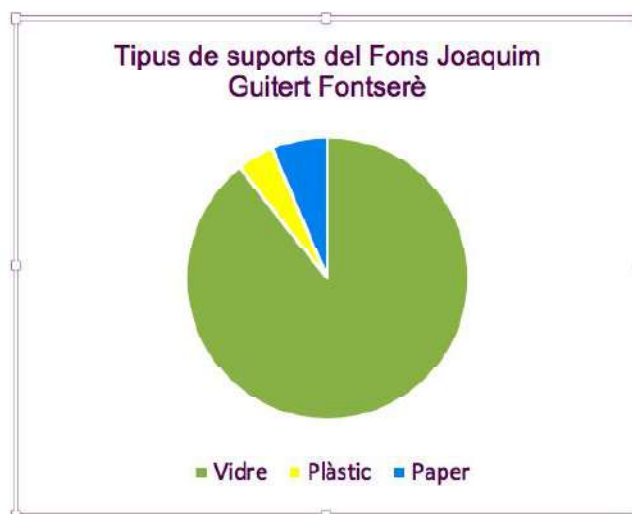


Exemple de protecció de les plaques amb camises de paper negre dins de la capsa.

### Anàlisi dels materials constitutius

*“Les fotografies només poden ser com són en funció dels materials i processos que han participat en la seva gestació”<sup>28</sup>.*

En aquest fons en trobem amb tres suports diferents:



Gràfic dels tipus de suport.

Haurem de considerar per tant, el tipus de suport, el tipus d'emulsió i les imatges finals. Amb tot això podrem interpretar quins seran els deterioraments més característics i quins responen a la realitat en que ens trobem.

Analitzarem tot seguit, com es conserva al llarg del temps i quins són els deterioraments que més poden afectar al tipus de suport més nombrós en aquest fons: el vidre.

### · Imatges fotogràfiques en suport vidre i en les quals l'emulsió és la gelatina<sup>29</sup>

En quan a la identificació direm que en aquest cas ens trobem davant –majoritàriament– de negatius en vidre<sup>30</sup> a la gelatina amb la imatge final amb plata filamentària (amb tons negres, profunds i freds quan no han estat virats).

Pel que fa al suport, hem de tenir molta cura i elevar el grau de precaució quan el manegem. Es tracta d'un material fràgil i que pot sofrir deterioraments com la fractura, es pot ratllar, es poden produir esquerdes, delaminació i lixiviació.



Exemple de trencament del vidre (suport).  
reg 10.918.

Pel que fa a l'emulsió, cal dir que la gelatina és altament higroscòpica i s'estova quan hi ha molta humitat, cosa que comporta riscos per canvi superficial (ferrotipat) o adherència amb els materials de l'entorn (vidres, d'altres emulsions...).



Exemple de plaques de vidre adherides unes amb les altres.

Pel que fa a la imatge final, cal dir que la plata tendeix a sofrir reaccions de combinació química amb els agents contaminants atmosfèrics i es veu molt afectada pels canvis constants de temperatura i humitat, fet que desemboca en el que es coneix com sulfuració de la plata o bé pot acabar amb el que hem vist en la quasi totalitat del fons: l'oxidació de la plata o el que es coneix com a "mirall de plata".

### · Imatges fotogràfiques en suport plàstic

Es tracta de negatius monocromàtics en suport plàstic, bàsicament imatges en plata i gelatina. Dels tres tipus de suport que podem trobar entre els plàstics (nitrat de cel·lulosa, acetat de cel·lulosa i polièster), el que predomina en aquest fons és el de nitrat de cel·lulosa (tipus de plàstic molt fort, resistent a la manipulació i que es manté llis i no es trenca fàcilment<sup>31</sup>).

Pel que fa als factors de deteriorament, Luís Pavao<sup>11</sup> indica que bàsicament existeixen tres factors decisius en el deteriorament dels plàstics de cel·lulosa: humitat, calor i l'àcid present a la pel·lícula. Cal tenir present que el nitrat de cel·lulosa a més, és molt combustible.

Exemple de fotografia sobre plàstic:



Creu Coberta. Reg 11.201.

**Imatges fotogràfiques en suport paper (còpies foto-gràfiques). Positiu.**

Pel que fa al suport paper –que representa un 6,4% de les fotografies del fons–, cal dir que ens han arribat amb un molt bon estat de conservació. Bàsicament ens trobem davant de paper al gelatinobromur (que va predominar eminentment entre els anys 1910-1970).

Exemple de fotografies sobre suport paper:



Joaquim Guitert.  
AMG. Fons JGF, reg 10.906.

**Proposta de conservació preventiva del fons**

En primer lloc, cal dir que una de les característiques més importants del fons –respecte a deterioraments, a banda del mirall de plata, és l'**embrutiment**.

Cal puntualitzar que s'hi ha dut a terme una mínima intervenció, i s'ha actuat en aquells objectes fotogràfics que no presentaven gran complexitat ni deteriorament difícils de tractar. Bàsicament l'actuació s'ha centrat la neteja (neteja mecànica) en les fotografies en suport vidre.

Així, en l'estudi del fons, plantejarem com a primera mesura –prèvia a l'arxivatge final– la neteja mecànica del fons (seguint les pautes indicades pel professor Luís Pavao)<sup>32</sup>.

A nivell d'exercici, s'ha efectuat una neteja mecànica –amb hisop– a la zona del vidre amb una solució d'alcohol i aigua a proporció de 50% (20mm–20mm). Al costat de l'emulsió s'ha utilitzat una pera d'aire per tal de treure les possibles restes de pols i filaments. Després, una vegada neta la placa, s'ha col·locat en una funda de protecció de quatre solapes. A continuació s'ha arxivat dins de la capsula elaborada amb materials de conservació.

Aquesta actuació s'ha realitzat en una vintena de plaques de vidre.



*Exemples d'intervenció.*

Una vegada feta la neteja mecànica superficial, col·locarem les plaques en un sobre de quatre solapes de fibra de cotó 100% i pH 6.7, amb reserva alcalina (per tractar-se de materials al gelatinobromur de plata). Aquest serà un primer nivell de protecció. Després, caldrà instal·lar-les –per formats– en capsules de conservació (segon nivell de protecció). El tercer nivell de protecció consistiria a instal·lar les fotografies en un dipòsit adequat.



L'òptim, seria disposar de mobles d'alumini anoditzat, mobles d'acer inoxidable o bé mobles de metall pintats al forn o amb pintura epoxídica.

Actualment, el fons es troba a la planta baixa de l'habitatge particular del propietari, en una habitació amb climatització.

Els trets generals que haurien de tenir els dipòsits on s'instal·lin les fotografies del fons Joaquim Guitert Fontserè, són:

Requeriments:

- La temperatura idònia pels materials en blanc i negre hauria de ser entre 18º i 21º i els nivells d'humitat s'han de mantenir al voltant del 40%
- Pel que fa a la llum, es recomana, que com a màxim s'exposin fins a 50 lux

### La digitalització<sup>34</sup> del fons, una mesura de conservació preventiva

A l'abordar l'estudi del fons Joaquim Guitert i Fontserè s'ha cregut necessària efectuar una digitalització total dels materials. No s'ha aplicat cap avaluació.

La digitalització, per una costat en garantirà la conservació de les fotografies en un altres suport (a més del vidre, el paper i el plàstic) i per l'altra, garantirà l'accés de a través de plataformes virtuals.

Quin procés hem seguit per dur a terme la digitalització del fons Guitert i Fontserè? Totes les plaques de vidre i les fotografies en suport plàstic s'han fotografiat sobre taula de vidre amb càmera rèflex Canon EOS 1300D, a 800 ISO i en format RAW-JPEG.

Hem obtingut per tant:

- Fotografies en suport vidre i en suport plàstic:
  - o Fitxers mestres (que seran el suport de conservació)
    - § Arxius Raw (entre 25 i 50 Mb)
    - o Fitxers d'accés
    - § Arxius Jpeg (entre 4 i 6 Mb)



*Exemples de fitxers.*

- Fotografies en suport paper
  - o Fitxers mestres (suport de conservació)
    - § Arxius Jpeg (2400 dpi a mínim de compressió, entre 40 i 50 Mb)
  - o Fitxers d'accés
    - § Arxius Jpeg a 300 dpi (a compressió baixa, entre 4 i 6 Mb)

Tots els fitxers mestres s'han emmagatzemat en dues unitats externes (dues còpies de seguretat). Ambdues en unitats físiques. No obstant, es preveu una tercera còpia al núvol.

Paral·lelament i per tal de visualitzar la fotografia en el catàleg, hem optat per col·locar (amb un camp definit com a "contenedor"), una imatge a menys resolució que ens permeti veure l'objecte descrit

(nivell de consulta). Així mateix, en aquelles fotografies la polaritat de les quals sigui negatiu, es podrà visualitzar la imatge en positiu (amb la finalitat de facilitar la consulta del document). Aquestes imatges, tenen un pes d'entre 1-2 Mb i han estat retocades i enquadrades.

### La difusió del fons

Identifiquem, organitzem, descrivim, preservem... amb la finalitat de donar a conèixer el nostre patrimoni documental, en aquest cas, el fons que hem estudiat, el Fons Joaquim Guitert i Fonsterè.

Les estratègies de difusió dels fons fotogràfics poden ser múltiples i diverses: des d'una exposició a una pàgina web o la simple distribució del catàleg. A la xarxa trobarem gran quantitat de productes que ens permeten explotar els fons fotogràfics i donar-los a conèixer de maneres molt atractives.

Software de gestió i difusió n'hi ha diversos, un d'ells per exemple és el de la visualització d'imatges històriques per a reconstruccions virtuals, en el que el que es vol realment és apropar el contingut del fons als ciutadans, usuaris.

El codi QR és un dels més utilitzats i que també hem utilitzat com a recurs del treball que presentem.

Projectes com Vic Invisible<sup>35</sup>, la Patum Invisible<sup>36</sup>, projectes de realitat virtual /3D... són propostes que tenen com a finalitat difondre -entre d'altres - el patrimoni fotogràfic d'una manera amena, actual i atractiva.

Hem de ser conscient que, malgrat les grans possibilitats que ens ofereixen les eines d'avui en dia, s'han de tenir en compte les capacitats i els recursos de cada ens, de cada arxiu. L'Arxiu Joaquim Guitert Fontserè és un arxiu privat i que per tant haurà d'establir col·laboracions amb les administracions públiques per tal d'obtenir els recursos necessaris per a difondre el fons amb èxit.

Suposant una col·laboració amb l'Arxiu Municipal de la localitat, la proposta que farem és doble:

a) Presentació pública del fons i exposició del material seleccionat (documents fotogràfic, documents textuais vinculats a la fotografia i al seu productor i maquinari).

b) Elaboració d'una pàgina web vinculada dins a la pàgina web de l'Arxiu Municipal on hi hagi la descripció i les imatges digitalitzades del fons. També hi haurà de constar tota la informació relativa al productor i a la història arxivística de la documentació.

### CONCLUSIONS

Endinsar-se en l'estudi d'un fons personal és com submergir-se en la vida de la persona que l'ha produït. Quan la documentació és en imatges, la relació encara s'estreny més... tenim el text (documentació escrita), tenim les fotografies (les imatges)... quasi només ens falta donar-li la veu.

En aquest estudi hem intentat "donar-li veu" al fons Joaquim Guitert Fontserè, hem volgut que aquestes fotografies ens parlin de la persona que les va fer, ens expliquin qui era, quines eren les seves aficions, on viatjava, quines eren les seves persones estimades, que ens parlin del lloc on va viure, on li agradava anar...

Els seus retrats familiars, les fotografies de paisatges, les d'escenes urbanes, des de la Barceloneta a Cadaqués, del Guinardó a Spomen's Park, de la Selva del Camp a Sant Pere de Rodes, dels Mosaics de l'ermita de Paret delgada a Sant Pere del Puig o al convent de Sant Agustí de la Selva del Camp. Reportatges de la Setmana Santa -tan estimada pels selvatans-, imatges de les antigues muralles, les creus de terme... i Poblet, el seu estimat i sempre present monestir cistercenc.

L'estudi de la biografia del personatge és clau i, en part, per això li hem donat un cert pes -pel que fa a l'espai que li hem dedicat-. A partir d'aquí, hem abordat el seu fons fotogràfic, el d'un fotògraf aficionat, amant de la imatge i de la tècnica que la produeix.

Més d'un miler de fotografies ens parlen d'ell i

són testimoni d'una vida molt intensa i rica, són reflex també d'un temps, d'una època... i també palesen com la tècnica fotogràfica va evolucionant: de les primeres càmeres que utilitzava (en formats molt grans), va passar a fer-ne servir d'altres de més petites i més còmodes de transportar (amb plaques de format 6x4,5). Amb l'anàlisi dels formats hem vist com s'anava especialitzant segons l'activitat que retratava: el retrat, els paisatges, el patrimoni, escenes urbanes, escenes de la vida familiar, etc...

L'objectiu de la investigació, ha estat, tal i com ja hem dit en la primera part introductòria, organitzar, descriure i preservar aquest ric fons fotogràfic. I fer-ho, amb la intenció darrera de donar-lo a conèixer, de difondre'l.

Aconseguir-ho significarà deixar un testimoni per a futures generacions. Testimoni no només del personatge sinó també de l'època en que va viure i de les vicissituds que va passar.

Al llarg del present estudi hem descrit el fons, hem establert una classificació, hem parlat dels criteris per preservar-lo, l'hem digitalitzat i finalment hem fet una proposta de difusió.

També hem mostrat com el vam trobar i tot el procés que hem seguit per tractar-lo arxivísticament.

La font principal d'informació ha estat el seu nét, a qui ja repetides vegades hem mencionat i hem agraït la seva preocupació i voluntat de preservar els documents. Hem pogut comptar amb un testimoni vinculat íntimament amb el productor, si bé hi va conviure poc temps, sempre ha estat present en ell. Quan en Joaquim Masdeu Guitert parla del seu avi, ho fa amb un respecte absolut i amb una gran admiració... en part podem dir que a través dels records, la documentació textual i les fotografies... Joaquim Guitert encara és present a les estances del Mas Catalònia... sobretot a la seva biblioteca.

Els arxius també han guardat la seva memòria, el de la Universitat de Barcelona, la d'època d'estudiant i l'Arxiu Municipal Contemporani de Barcelo-



Joaquim Guitert a Cadaqués.

na, el de la seva llarga vida laboral. A l'Arxiu de la Selva del Camp, els padrons guarden testimoni d'on visqué ell i la seva família... El fons Salvador Vilaseca, conservat al museu que porta el seu nom, guarda també correspondència entre ambdós, sobretot la relativa a l'afer dels mosaics de Paret delgada, a Santes Creus o aquella que fa referència a problemes de salut del Sr. Toda, de qui en Joaquim Guitert fou metge personal durant molts anys.

Si bé hem catalogat tot l'arxiu fotogràfic, descrivint-lo al nivell més concret, falta encara molta feina per fer. Durant el tractament d'organització, classificació, descripció i digitalització, s'ha anat recuperant la documentació textual –custodiada curosament–, que també requerirà d'un tractament arxivístic adequat.

Si hem començat aquest estudi amb unes paraules d'Eufemià Fort i Cogul, creiem oportú, citar-lo de nou, ara ja per finalitzar, esmentant les següent paraules:

*“entre els papers del senyor Guitert resta una quantitat impressionant de notes, transcripcions de documents, fotocòpies i altres elements destinats a probables treballs seus que necessitarien molta calma per a ésser classificats i valorats”<sup>37</sup>...*

Una vegada estudiada la producció fotogràfica, serveixi el present treball per emprendre el gran repte d'encarar l'estudi de tota la producció documental textual d'en Joaquim Guitert i Fontserè, un home del seu temps, que el visqué intensament i que hi va saber aportar el millor d'ell mateix.

## Notes

- 1.-Sobre el concepte de fons, Joan Boadas ens diu: *El fons fotogràfic procedeix d'un acte inevitable. De manera espontània i a arrel de l'activitat professional o amateur del seu creador, es produeixen un conjunt de documents fotogràfics que de manera acumulativa generen un arxiu*" Boadas Raset, Joan a *¿Què és Patrimoni fotogràfic?, Història, teoria i crítica de la imatge digital (Mòdul 1)*, Postgrau en gestió, preservació i difusió d'arxius fotogràfics
- 2.-Fort i Cogul, Eufemià (1957): Joaquim Guitert i Fontserè. In memoriam. Santes Creus.
- 3.-FUENTES, A.M. La conservación de archivos fotográficos. Documentos de Trabajo nº 3, SEDIC 2012 <https://www.sedic.es/wp-content/uploads/2019/06/conservacion-arch.-fotograficos.pdf>
- 4.-PAVAO, L. Conservación de Colecciones de Fotografía. Cuadernos técnicos. Instituto Andaluz del Patrimonio Histórico. Centro Andaluz de la Fotografía. Editorial Comares. Granada 2001.
- 5.-Sistema que ens permet emmagatzemar informació en una matriu de punts, que pot ser llegida amb un dispositiu mòbil o tauleta tàctil.
- 6.-Fernández Trabal, Josep (2009): Els arxius personals i patrimonials", Primavera. Dovella, 19.
- 7.-Es considera patrimoni fotogràfic: documents fotogràfics, documents textuais vinculats a la fotografia i al seu productor i el maquinari i material de laboratori
- 8.-BOADAS, Joan – CASELLAS, L.E. i SUQUET, A. *Manual para la gestión de fondos y colecciones fotográficas*. Curbet Comunicacio Gràfica, Girona, 2008.  
[http://www.girona.cat/sgdap/docs/Manual\\_Fotografia\\_OCR.pdf](http://www.girona.cat/sgdap/docs/Manual_Fotografia_OCR.pdf)
- 9.-Fort i Cogul, Eufemià (1957): Joaquim Guitert i Fontserè. In memoriam. Ed. Santes Creus.
- 10.-Fort també ens diu que Avel·lí Guitert de Cubas treballa com a oficial d'estadística a les oficines de l'Ajuntament de Barcelona, i posteriorment fou Secretari de l'esmentada tinença d'alcaldia, en el qual càrrec perseverà quaranta-cinc anys, fins a les seua jubilació.
- 11.-Guitert de Cubas, Avelino, *Barceloneta. Su creación. Carácter de sus fundadores. Su prosperidad pasada. Su actual decadencia*. Remedios, Barcelona, 1921.
- 12.-Víctor Rahola era metge i escriptor i procedia de Cadaqués. Fou un gran amic de Joaquim Guitert.
- 13.-En el document es descriu el lloc: *"cercado por una empalizada en estas dos vías y en cuyos solares se hallan establecidos, un puesto de licores y refrescos, una habitación construida de tabique y techumbre de madera y de cartón cuero y un cubierto anejo del propio material, un teatrillo de madera y otras Construcciones sin importancia"*
- 14.-Hemeroteca de Mundo Deporivo
- 15.-A tall d'exemple, en van formar part: Narcís Oller, Joan Oller Rabassa, Josep Maria Guasch, Joan Santamaria, Eduard Toda, Enric de Fuentes, Alexandre Font, Joan Ruiz i Porta, Ferran Agulló, Amadeu Vives, Mn Martinell, M. Ramon Garriga, Lluís Vila, Víctor Català, Joaquim Guitert...
- 16.-No sabem, encara, la relació entre el Srs del Pozo i el poble de la Selva del Camp, localitat on Guitert acabarà establint-s'hi.
- 17.-*"S'agradà de la vileta camptarragonina, i hi posà arrels profundes d'afecte"*, ens diu E. Fort i Cogul a Joaquim Guitert i Fontserè. In memoriam, pàg 21
- 18.-Eufemià Fort i Cogul s'hi refereix amb aquestes paraules: *"Aquest notable monument del segle XII i següents havia arribar a la segona dècada de la present centúria en un lamentable estat d'abandonament, d'absoluta deixadesa, totalment descurat i amb edificacions que menaçaven enrunar-se immediatament"*.
- 19.-Polèmica que podem trobar recollida en un dels dossiers que elaborava en Joaquim Guitert i que actualment es conserven en el seu fons documental.
- 20.-A l'Arxiu Guitert, dins del Fons Joaquim Guitert i Fontserè es conserva el document de compra
- 21.- Fort i Cogul ens diu: *"Poblet, fou, indiscutiblement, la gran amor del senyor Guitert, la dedicació gairebé exclusiva dels seus afanys, de tota la seva vida (...). Poblet fou la seva obsessió i tot allò que s'hi referia"* i continua afirmant que : *"el senyor Guitert fou, indiscutiblement, qui més coses arribà a saber de Poblet"...* *"el Sr Guitert fou – indiscutiblement al nostre parer- el primer pobletista que hi hagi hagut en el temps."*, pàg 10
- 22.- En aquestes conferències en Joaquim Guitert Fontserè feia

- projeccions de diapositives amb imatges del monestir. En podem veure un exemple amb la capsa de fusta nº2, on hi ha 50 diapositives - positius en vidre-.
- 23.- Les confidències que feren possible el camí cap a la restauració per l'orde del Cister venien principalment del senyor Guitert que sempre fou contrari a lliurar Poblet a cap comunitat que no pertanyés a l'orde que l'havia fundat." Fort i Cogul, E (1957), pag 15
- 24.-En aquesta obra, n'hi seguiran d'altres
- 25.-Al fons documental s'hi conserven les seves llibretes, de petit format, on anotava totes les vivències a la presó.
- 26.-"En una faceta del comú maldar trobem ben destacada l'acció del Sr. Guitert: fou la creació i realització de l'arxiu fotogràfic, que reuní a Poblet una considerable col·lecció de fotografies, antigues i modernes, del monestir" (...) I ja que de fotografies parlem, serà bo recordar que les seves màquines, el seu laboratori, i ell estaven sempre al servei de Poblet; la majoria de les efemèrides pobletanes eren recollides per l'objectiu del senyor Guitert; les troballes, les obres que es realitzaven; totes les fotografies publicades a les Memòries del patronat i al "Butlletí Arqueològic" de Tarragona referents a Poblet, i tantes altres de comunicades a altres publicacions, a entitats, a Corporacions, eren realització del senyor Guitert. (...) ell era un veritable artista de l'objectiu i del laboratori". FORT I COGUL, E (1957): *Joaquim Guitert i Fontserè. In memoriam*, pàg 15
- 27.-IGLÉSIAS, David (2007).
- 28.-Procesos fotográficos y criterios de identificación, Joan Pérez Pena (Módulo III Conservación de materiales fotográficos. Identificación de procedimientos).
- 29.-Els negatius en vidre a la gelatina de revelat químic van ser abundants entre 1878 i 1940.
- 30.-Els negatius de vidre es crearen formats mètrics de 9x12 cm, 10x15 cm, 13x18 cm i 18x24 cm i en als formats anglosaxons de 4x5", 5x7" i 8x10". També es poden trobar formats de menor mida en vidre en col·leccions de fotografia com 6x9 cm, 8x8 cm, 8x10 cm i 4,5x6 cm. Aquests formats foren populars en els primers anys del segle XX i utilitzats principalment per aficionats. També podem mencionar els negatius de vidre estereoscòpics, essent els més populars el formats 6x12 cm, 4,5x11 cm, 6x13 cm i 8x8 cm. A
- Pavao, Luís (2007). Conservación de colecciones fotográficas, pàg 58
- 31.-Pavao, Luís (2001): *Conservación de colecciones de fotografía*. Cuadernos técnicos. Instituto Andaluz del Patrimonio, Centro Andaluz de la Fotografía. Sevilla
- 32.-Pavao, Luís (2001): *Conservación de colecciones de fotografía*. Cuadernos técnicos. Instituto Andaluz del Patrimonio, Centro Andaluz de la Fotografía. Sevilla
- 33.-Les característiques d'aquests sobre són: Fibra de cotó 100 %, pH 6.7, sense reserva alcalina, superfície no satinada per a permetre una major transpiració, sense encolats, lliure d'O.B.A (elements que provoquen brillantor òptica, sofre rebaixat, si S, mg/kg, (ppm) menor d'1, contingut baix en cendres:0,06%, ANSI Photographic Activity Test IT9.2 (ISO 10214), Silver Tarnish Test, Long Life ISO 9706 (Prova de permanència).
- 34.-Entenem per digitalització el procés de conversió d'un contingut analògic a digital a través d'un mostreig del suport original i posterior codificació binària sobre el suport electrònic
- 35.-<https://vicinvisible.vic.cat>
- 36.-<http://www.turismeberga.cat/que-fer/patum-invisible>
- 37.-Eufemià Fort en el seu "Joaquim Guitert i Fontserè. In memoriam" (1957) és refereix a la ingent quantitat de documentació que queda per estudiar.

