

Unitat de mesura i proporcions a la façana de l'Ajuntament de Falset. Història i geometria

Josep Llop i Tous

*joseplloptous@gmail.com

RESUM

A l'hora d'estudiar un fet urbà pretèrit, com ara la forma d'un teixit residencial, una trama viària, un monument o la seva situació, és habitual recórrer als arxius per tal de trobar documents que s'hi refereixin i ajudin a explicar-lo. En canvi, és un exercici poc freqüent considerar també el propi objecte d'estudi com un document d'arxiu i llegir-lo com a tal. El propòsit d'aquest treball és la lectura de la façana de l'ajuntament de Falset des de dues perspectives: la de les proporcions geomètriques que governen la seva composició bàsica i també la unitat de mesura utilitzada en el replanteig de l'obra. Tal com he mostrat en altres treballs, tots dos paràmetres poden proporcionar dades força interessants. Tanmateix, la posició de l'edifici en relació a la trama urbana ajuda a explicar les circumstàncies de l'època de la seva construcció i la forma de la plaça de la Quartera.

RESUMEN

Cuando se estudia un hecho urbano pretérito, como la forma de un tejido residencial, una trama viaria, un monumento o su situación, es habitual recurrir a los archivos para encontrar documentos que se refieran a él y ayuden a explicarlo. En cambio, es un ejercicio poco frecuente el de considerar también el propio objeto de estudio como un documento de archivo y leerlo como tal.

El propósito de este trabajo es la lectura de la fachada del ayuntamiento de Falset desde dos perspectivas: la de las proporciones geométricas que gobiernan su composición básica y también la unidad de medida utilizada en el replanteo de la obra. Tal como he mostrado en otros trabajos, los dos parámetros pueden proporcionar datos muy interesantes. Asimismo, la posición del edificio en relación a la trama urbana ayuda a explicar las circunstancias de la época de su construcción y la forma de la plaza de la Quartera.

When it comes to studying an urban structure constructed in the past, such as the shape of a residential area, road ways or a monument and its location, it is usual to use files

ABSTRACT

to find documents that refer to the structure and help explain it. However, it is not so usual to consider the study object as a file document in itself and read it as such. This study aims to read the facade of the Falset town hall from two perspectives: based on the geometric proportions that govern its basic composition, and based on the unit of measurement applied in the new approach. As I have shown in other studies, both parameters can provide very interesting information. Moreover, the position of the building in relation to the urban layout helps to explain the historic time in which it was built and the shape of Quartera square.

Paraules clau: ajuntament, porxo, mètrica, proporció, geometria, traça

Palabras clave: ayuntamiento, pórtico, métrica, proporción, geometría, traza

Keywords: town hall, porch, metric, proportion, geometry, trace

Josep Llop Tous (la Canonja, 1951) arquitecte presidí el col·legi professional a la Demarcació de Tarragona. cofundador del Centre d'Estudis Canongins Ponç de Castellví, entitat de la qual en fou el primer president. Membre actiu de diverses entitats culturals del Camp de Tarragona.

Interessat en temes d'edificació, patrimoni, urbanisme, ordenació territorial i història, és autor de nombrosos articles i llibres de divulgació i crítica, entre els que destaquen els títols següents: *La Canonja i Masricart: apunts històrics*; *Les mines d'aigua al Camp de Tarragona: La Canonja* (escrit amb Francesc Roig Queralt); *El creixement urbà a través dels capbreus. La Canonja al segle XVIII*; *Els Dolsa: el metge, el general i la seva família*; *El celler de Vila-seca*; *La formació dels barris de la Canonja (1955-1964)*; *De la segona República a la primera postguerra. La Canonja 1930-1944*; *La industrialització de Tarragona (1957-1971) i les seves circumstàncies*; *Les esglésies dels jesuïtes de Tarragona*; *Aproximació a l'amplada de la via Augusta en el tram urbà de Tàrraco*; *Vila-seca al segle XVI. La vila i l'església*; *Història, urbanisme i arquitectura a l'entorn de la Rambla Vella de Tarragona*; *Notícies sobre l'arquitecte Jaume Amigó a l'Arxiu de la Baronia d'Entença*; *L'església d'Alcover: la malaptesa com a símptoma*; *L'evolució de la trama urbana medieval de Falset*.

La història

No fa gaire vaig tenir ocasió de publicar un treball sobre l'estructura urbana medieval de Falset en el que aprofitava, malgrat ser extemporani, per fer un breu comentari d'un sol paràgraf sobre l'edifici de l'ajuntament de Falset, a la plaça de la Quartera. Curt com era, el reproduïxo:

“Tot plegat ve molt a tomb perquè relaciona famílies, persones i cases de Falset amb altres d'Alcover, i aquesta relació resulta molt pertinent. En aquesta última vila hi ha dues cases, ca Cosme i l'Abadia, que van ser construïdes l'any 1618 i que s'atribueixen al famós arquitecte Pere Blai. Doncs bé, les façanes de les dues cases, sobretot de la primera, utilitzen el mateix llenguatge arquitectònic que es va fer servir a l'ajuntament de Falset, amb la diferència que en aquest últim cas es va haver de deixar un porxo en planta baixa. Pere Blai va morir el 1620 i l'obra de Falset va ser acabada l'any 1630, segons consta a la portalada, de manera que és poc probable que Blai projectés la façana de l'ajuntament. Però la relació de Gavaldà, de Pere i sobretot d'Onofre Morell amb Alcover indueix a pensar que la referència d'aquesta vila no és pas una possibilitat remota. Ben a l'inrevés, es creu que és més raonable encara que una possible relació amb els magnífics ajuntaments renaixentistes del Baix Aragó i el Matarranya, territoris d'un altre arquebisbat, amb els quals no s'ha constatat l'existència de vinculacions personals tan directes i d'on sembla més difícil rebre influència.”¹

Tanmateix, això no era pas tot el que es podia dir sobre aquest edifici de tan magnífica façana, un bell exemple entre les façanes construïdes en edificis similars a les nostres terres a l'entorn de l'any 1600 i d'acord amb els patrons encara renaixentistes. Ara m'hi esplaiaré, i ho faré utilitzant un to volgutament col·loquial.

En primer lloc em cal negar altre cop la creença

popular que la casa de la vila havia estat abans un palau dels ducs de Medinaceli. Pura falòrnia que, malauradament, ha quedat escrita en alguns documents impresos recents, difosa i adoptada acríticament per alguns que els agrada passar per entesos en la matèria. Resulta molt fatigós dedicar esforços a desmuntar les absurdes mentides quan ja han estat escrites, però ho intentaré amb alguns arguments, amb els quals espero convèncer els més recalitrants, amb l'esperança que aquesta faula quedi esborrada per sempre més de la memòria col·lectiva.

Primer. No existeix cap palau de l'època del renaixement bastit sobre un solar tan petit, de només 144 m² de superfície, per més que a les plantes altes, sobre els porxos, se n'hi puguin afegir una cinquantena més.

Segon. No és gens versemblant que una nissaga espanyola de tan elevada categoria, amb tants palaus repartits per totes les ciutats del territori de l'estat, volgués edificar un altre palau a Falset, en posició d'entre mitgeres, compartint veïnatge paret per paret amb els seus vassalls, que només tenia una única façana i situat a la plaça on se celebrava el mercat.

Tercer. La plaça de la Quartera, tant el seu traçat com les edificacions, ja estava consolidada molt abans que es comencés la construcció de la casa consistorial. És molt probable que en el lloc d'aquesta casa ja n'hi hagués una altra, o dues, que s'hagueren d'enderrocar. En ple sistema feudal, no era propi de la noblesa recuperar una o dues cases dels seus vassalls per fer-hi un palau.

Quart. Si realment els Medinaceli haguessin volgut construir el seu palau a Falset, ja disposaven d'un lloc adequat, ampli i en situació dominant: el castell, la seu històrica del poder del comtat de Prades.

Cinquè (i més definitiu). Els Medinaceli no podien haver promogut el seu pretès palau de Falset, perquè trigarien encara molts anys a vincular-se amb aquestes terres. Efectivament, l'edifici de l'ajuntament va ser acabat l'any 1630, quan els Cardona encara eren

els titulars del comtat de Prades i de la baronia d'Entença. Caterina Antònia d'Aragó-Cardona-Córdoba heretà formalment els títols paterns quan es resolgué un plet successori l'any 1675. Abans, Caterina s'havia casat amb un noble castellà, el duc de Medinaceli Juan Francisco de la Cerda, el 2 de maig de 1653 a Lucena. Amb la defunció de la duquessa l'any 1697, l'herència rebuda del seu pare, els ducats i terres de la casa de Sogorb i de Cardona passaven a pertànyer a la casa de Medinaceli.

Així doncs, si els Medinaceli no van construir el seu "palau", qui ho va fer? Només cal fer un cop d'ull a alguns pobles no gaire allunyats per adonar-se d'una coincidència curiosa. I és que n'hi ha – després se n'esmentaran exemples – que tenen el seu ajuntament edificat a la mateixa època que el de Falset, amb unes dimensions i unes característiques formals molt similars. I per tant, si Falset no volgués ser un cas especial, s'haurà de rebaixar la categoria de l'edifici i convenir que va ser el Comú de la Universitat² qui va tenir la necessitat de disposar d'uns espais més adequats a les funcions que desenvolupava a l'antic edifici comunal de la plaça Vella, que hauria quedat obsolet. Des de la seva inauguració fins ara, doncs, l'ajuntament de Falset ha servit de casa comunal.

És ben cert que no hi ha cap prova documental que validi aquesta tesi, però tampoc no en sé veure cap de coherent que l'invalidi. En aquella època era habitual que es construïssin cases consistorials d'aquesta tipologia, sobretot a la zona propera de la confluència dels tres regnes, Catalunya, Aragó i València. És el cas de la Freixneda, Massalió, Portellada i Vall-de-roures al Matarranya; de la Torrocella d'Alcanyís al Baix Aragó; i d'Arnes i Horta de Sant Joan a la Terra Alta. D'una altra factura però també contemporanis del de Falset són els ajuntaments de Valls, Reus i Alcover.

Insisteixo novament en la gran similitud de l'ajuntament de Falset amb les façanes de les cases de ca Cosme i l'Abadia d'Alcover i en la relació,

contrastada, de diversos mercaders falsetans amb aquella vila de l'Alt Camp. La qüestió queda totalment oberta, però seria una sorpresa que no es confirmés el model alcoverenc, sigui a través del tracista o bé del constructor, tots dos encara ben desconeguts.

La construcció de l'església d'Alcover la dirigia un mestre de cases selvatà anomenat Joan Munter. Munter havia treballat en la construcció dels ajuntaments de Valls, Reus i Alcover. Morí l'any 1602, de manera que tampoc és gaire probable que pogués ser l'autor de la traça de Falset, No obstant, crec que serà bo oferir algunes petites pinzellades del seu curriculum, perquè estic convençut que el projecte falsetà sorgí del seu entorn, o bé d'un de similar.

Em cal aclarir que l'habilitat per fer traces no estava pas a l'abast de la majoria de mestres de cases. Aquí s'ha de fer una distinció entre traces de diversa naturalesa. Traçar un element pla, com ara un retaule o bé una façana, era diferent de traçar un edifici, civil o religiós. I encara, entre aquests últims, un edifici compartimentat, amb parets que es van travant entre elles, tenia una dificultat inferior a la d'un edifici buit i de grans llums, com ara una església, que requeria coneixements més elevats. Per escometre la traça d'una església calia escollir un mestre de cases d'entre un grup més reduït dels que eren capaços de projectar façanes, com era el cas de Falset.

Munter va néixer a la Selva del Camp el 25 de març de 1563, fill d'un mestre de cases del mateix nom. El 15 de març de 1583, conjuntament amb Pere Muntaner, contractava la construcció de la sagristia de l'església de la Selva, traçada per Pere Blai. Més endavant construiria la casa de la vila d'Alcover (1591-1593). Després se'l contractà per fer la traça de la nova casa comunal de Valls, construïda pel mestre Francesc Rossell i enllestida l'any 1595. Amb l'obra de l'església d'Alcover ja en marxa des de 1594, l'any 1597 capitulà la construcció de l'església de Pontils, que no se sap si arribà a executar.

El mateix any també participà en una visura a l'església de Vinaròs, on se'l titllà de massa jove i se li qüestionaren els seus coneixements arquitectònics. L'estiu de l'any 1600 Munter visurava l'església de Linyola traçada i construïda per Bartomeu Roig i també traçava la façana de la casa de la vila de Reus, construïda entre 1600 i 1605 per Joan Mas i Antoni Pujades³.

El mestre constructor de l'església d'Alcover, per tant, tenia experiència en el camp dels elements arquitectònics plans, de les façanes-decorat. Ell, o algú com ell, sigui del seu entorn o no, podia ser el tracista de la façana de Falset. Potser en el futur ho podrem saber.

La situació

Crida l'atenció la posició esbiaixada de l'edifici municipal respecte de la plaça de la Quartera. Està a la part alta de la plaça, però no és al centre de la fila de cases del seu costat, ni tampoc mira cap al costat oposat del rectangle, sinó cap a una part pròxima d'un dels costats llargs. És estrany, perquè sembla que esquivi la presidència de la plaça, quan no hauria de ser el cas d'un edifici d'aquesta prestància.

Tot plegat ha de tenir una explicació, que per força ha d'estar relacionada amb l'ordre de construcció de les cases de l'illa. Si ara s'observen els porxos de les dues cases veïnes, no costa gaire d'adonar-se que els arcs adjacents a l'ajuntament es recolzen en aquest edifici, cosa que indueix a pensar que aquestes dues cases són posteriors. Però la façana de l'ajuntament no ha sofert cap canvi des de la seva construcció, cosa que no es pot dir de les cases veïnes, més modestes, que haurien estat reedificades una o més vegades fins adoptar l'aspecte actual. En conseqüència, aquest indici no pot ser tingut en compte.

La hipòtesi més probable és que totes les cases de l'illa que tenen façana al carrer de Dalt són contemporànies entre elles. I que, quan més endavant es va decidir l'alineació de les cases que

tenen façana a la plaça, es va fixar una línia aproximadament paral·lela a l'alineació del carrer de Dalt tot i que desviada lleugerament per tal d'adaptar-la una mica a la forma rectangular de la plaça que es volia crear. Els corrals posteriors de les cases del carrer de Dalt i les noves cases construïdes en aquesta part van haver d'ajustar-se a aquesta nova alineació. Quan es va pensar en edificar un nou ajuntament, l'alineació ja estava perfectament consolidada, amb cases construïdes, i no hi va haver més remei que adaptar-s'hi. Ara bé, si l'ajuntament hagués estat la primera edificació del seu costat, hauria estat lògic que s'hagués posicionat al centre i d'acord amb l'eix longitudinal de la plaça, mirant cap al costat oposat i presidint-la.

La mètrica i les proporcions

He tingut ocasió d'estudiar la mètrica i les proporcions d'edificis religiosos de diverses èpoques, però sempre han estat edificacions aïllades. Vol dir que entre les seves limitacions no hi havia el constrenyiment que significa l'edificació entre mitgeres, que té fixats els seus límits laterals. Aquesta consideració és molt important, però no pas en la fase de la traça, sinó en la del replanteig sobre el terreny: l'amplada del solar està prefixada i no es pot modificar, tant si els solars veïns estan edificats com si no. I a més, l'amplada pot tenir una dimensió que no té perquè ser múltiple de cap de les unitats de mesura emprades a l'època, el pam, la cana o la vara.

Abans de res s'ha d'entendre la manera com el tracista representava gràficament el seu disseny, per la qual cosa recorro novament al meu treball sobre l'església d'Alcover, ja citat. Així, serà bo d'aclarir que el dibuix previ d'allò que es vol construir no és pas cosa de tota la vida. El dibuix dels plànols, tal com són entesos avui dia, com a eina bàsica i imprescindible per a executar una obra, precisa d'una abstracció intel·lectual molt important, no gens immediata, força difícil d'imaginar des de les estructures mentals actuals. Aquest dibuix previ és

una construcció cultural relativament moderna, que va necessitar una llarga maduració durant segles i que té el seu origen en el Renaixement.

La invenció del dibuix va significar l'adquisició d'un instrument poderós per a concebre una realitat diferent sense necessitat de veure-la realitzada. Cal saber que, a Espanya, l'aparició de cotes i d'escals gràfiques en els dibuixos d'arquitectura no va ser una realitat fins la tercera dècada del segle XVI. No obstant això, d'obres complexes ja se'n bastien abans, encara que sense plànols a escala dibuixats en un pergamí.

Els dibuixos de plantes o alçats es feien d'acord a determinades proporcions, però sense una escala prefixada. A més, el dibuix s'havia d'adequar a les reduïdes dimensions del suport, el pergamí, que era un material car, i no pas a l'inrevés. Per comprendre-ho bé, és com si el tracista dibuixés sobre un paper quadriculat, on les dimensions de la quadrícula esdevenen les unitats de mesura. Un cop feta la traça, el constructor no la podia pas mesurar per la posada en obra dels diversos components de la construcció, perquè no hi havia una equivalència mètrica directa entre la traça i l'obra. En canvi, havent modulats el dibuix, encara sense cap escala definida, podia replantejar l'obra si sabia quants quadres valia cada segment del dibuix. I això sense veure la quadrícula, que és una ficció que utilitzo jo per explicar-me però que no existia.

Sabent-ho, només calia que fes una equivalència entre, per exemple, l'amplada del solar on s'havia de construir i el número de quadres de l'amplada de la façana dibuixada. La divisió de les dues magnituds donava l'equivalència entre un quadre i la unitat de mesura que calia utilitzar a l'obra. Aleshores, el director de l'obra materialitzava la unitat en una barra indeformable i la guardava amb la finalitat que servís de pauta durant tot el procés constructiu. Quan l'edificació era aïllada es podia agafar la unitat de mesura pròpia del país, com ara

de perdre's en explicacions. Tot plegat, fent la divisió indicada abans, resulta que per aquesta obra la unitat de mesura tenia una longitud de 21,3 cm. Aquesta seria la unitat d'acord amb la qual es bastiria la totalitat de la façana. Tots els elements principals de la façana tindran dimensions que seran múltiples enters d'aquesta unitat⁴.

Un cop vista aquesta qüestió i amb l'ajuda de la figura següent, es pot entrar ja en l'anàlisi del procés projectual, que detallaré en successius passos, ajudant-me sempre de la ficció del paper quadriculat, tot i que ja ha quedat clar que el suport del dibuix no n'era pas:

Figura 1.- Façana de l'ajuntament de Falset, extreta del projecte de reforma redactat per l'arquitecte Felipe Guerra Garcia l'any 1985.

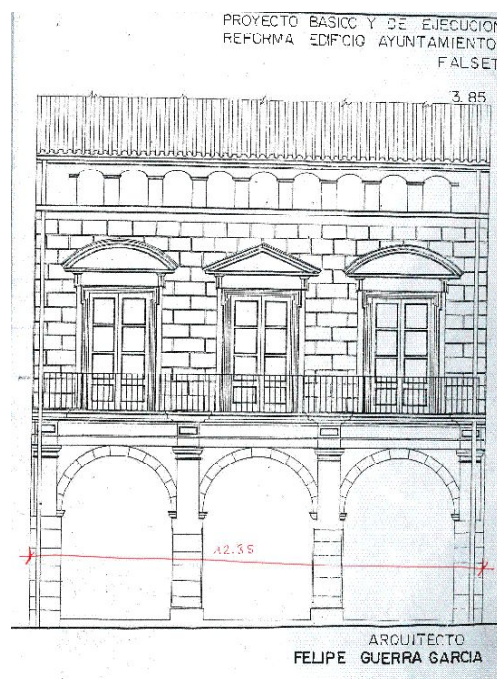
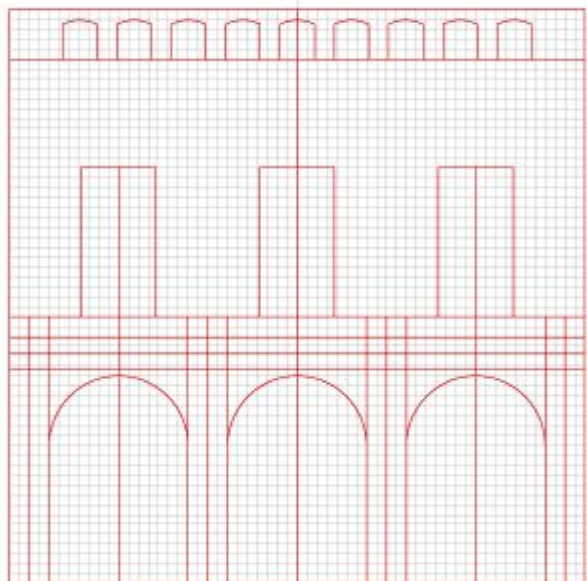


Figura 2.- Geometria de la façana de l'ajuntament.

Primer.- Es dibuixa un quadrat de 58 quadres de costat.

Segon.- Com que es vol que hi hagi tres arcs iguals, es dibuixen els quatre eixos dels pilars, amb la precaució que els dos dels extrems se separin dos quadres del perímetre. Així, la distància entre els eixos serà de 18 quadres, l'amplada dels pilars serà de quatre, i la llum dels arcs de 14 quadres.



Tercer.- Tot seguit es decideixen els tres cossos horitzontals que estructuraven la façana i que comprenen la planta baixa amb porxo, la planta primera noble i la planta golfa. Per això es divideix l'altura del quadrat amb una línia horitzontal a 27 quadres del terra, és a dir, a una distància igual a l'intereix dels pilars incrementada en el 50 per cent: aquesta línia coincidirà amb cara superior de la llosana de la balconada, que recorre la motllura dels capitells superiors. I una altra línia horitzontal a 26 quadres per sobre de l'anterior: aquesta línia coincidirà amb cara superior de la petita cornisa que fa d'ampit de la filada de finestres superiors. Queden, per tant, fins la cornisa de la barbacana, 5 quadres per la faixa d'obertures de la golfa.

Quart.- Els arcs de mig punt de la planta baixa arrancaran d'impostes situades a 14 quadres del terra, de manera que es formi un quadrat de 14x14 per sota de les arrencades.

Cinquè.- La proporció entre la columna (base, fust i capitell) i l'entaulament és la clàssica 20/5. I també ho és, a l'entaulament, la proporció entre cornisa, fris i arquitrau (2/1,5/1,5)

Sisè.- Les balconeres de la planta noble, de 7,5x15 quadres, se centren en cada un dels tres eixos dels arcs de la planta baixa.

Setè.- El conjunt de les petites obertures amb arc rebaixat de la golfa, de 3,5x3,5 quadres sota les impostes, es disposa centrat en l'eix vertical de la façana i de forma que la separació entre elles sigui sempre la mateixa (2 quadres).

La profunditat del porxo

La perfecció geomètrica no s'atura a la façana de l'ajuntament, sinó que continua en la profunditat del porxo i, alhora, ajuda a comprendre altres qüestions interessants. Efectivament, la façana monumental més avançada i bastida sobre els arcs, que fins ara ha estat objecte d'estudi, es vincula amb la façana més endarrerida de la planta baixa mitjançant dos arcs de pedra de mig punt situats un a cada extrem, com a prolongació de les parets mitgeres amb els immobles veïns.

En principi, els dos arcs són iguals, de manera que el seu radi també ho ha de ser. Aleshores, com és que la clau de l'arc llevantí està més a prop del sostre que l'altra clau? És que no són de mig punt? Tots els arcs del porxo arranquen d'unes impostes situades en un mateix pla horitzontal i, per tant, es pot calcular el radi màxim que poden assolir en funció de determinades dimensions de la façana. La distància de les impostes a la llosana del balcó corregut (part superior de la cornisa) és de 13 unitats o quadres, segons s'ha vist. Per trobar el radi màxim dels dos arcs, a aquesta distància se l'hi ha de deduir el gruix del sostre i el de la rebranca o part visible de la pedra de l'arc a la seva clau. Si la suma de les deduccions fos de 3 quadres⁵, resultaria que el radi seria de 10 quadres, i de 20 el diàmetre, que ha de coincidir amb la distància entre la cara interior dels pilars de la façana i el parament que conté la porta d'accés a l'ajuntament.

Però, en mesurar aquesta distància a la realitat construïda, resulta la sorpresa que a la mitgera de llevant el diàmetre és de 4,455 m, força diferent dels 3,965 m de l'altre costat. En canvi, la mitja és

de 4,210 m que equivalen, amb una petita diferència inferior al 1,2%, als 20 quadres calculats.

Què devia passar? La interpretació que en faig és la següent:

Abans s'ha especulat que l'alineació de les cases d'aquesta illa ja estava consolidada, cosa que continuo mantenint tot i precisar ara que es tractava de l'alineació de les plantes baixes. Ara bé, en bona lògica, el comú de la universitat va decidir que aquest costat de la plaça de la Quartera, on se celebrava el mercat, també havia de tenir porxos, pels que va fixar una llum neta de 20 quadres. Però en ser el de la casa comunal el primer dels porxos a construir, a l'hora de fer-ne el replanteig, per tal de corregir mínimament el biaix del que s'ha parlat abans, es va decidir girar lleugerament la tirada sobre el punt mig, de manera que s'incrementés la llum del porxo –i el radi de l'arc– per la banda de llevant la mateixa dimensió que es disminuïria per l'altra banda. Aquesta és la raó que explica que la clau de l'arc llevantí estigui més a prop del sostre que l'altra. Quan les cases veïnes van allargar-se cap endavant donant lloc als seus respectius porxos, tal com és natural, es van adaptar a l'edifici municipal i fins s'hi van recolzar. Ara bé, el porxo de la casa veïna de l'esquerre no va seguir la tirada del porxo de l'ajuntament, sinó que es va construir perfectament paral·lel a la façana de la planta baixa.

Conclusió

En definitiva, sense entrar en els detalls decoratius, la composició de l'estructura de la façana d'aquest edifici s'explica mitjançant proporcions, cosa que era sinònim de bellesa. I alhora, a través d'una formulació geomètrica concreta i precisa, i també senzilla, tal com correspon a l'època de la traça. Tot obeeix a un esquema regulador clar i definit. Res no es va deixar a la improvisació. Això fa probable que la façana de l'ajuntament de Falset fos traçada per un mestre expert en aquesta matèria i que s'hagi de classificar en el camp de l'arquitectura culta del país.

L'anàlisi realitzada també permet aproximar-se a la gènesi de la porxada d'aquest costat de la plaça de la Quartera, que s'haurà de situar en el context de l'estudi sobre l'estructura urbana medieval –i moderna– de Falset. En tot cas, sembla clara la subjecció de la façana monumental de l'ajuntament a una alineació prèviament definida, cosa que significa que no va ser pas aquest edifici el que va generar la plaça, sinó que es va construir quan la forma i la funció de la plaça ja estaven ben assumides, resultant així una dislocació, una situació poc natural, que no és fàcil de comprendre, menys encara amb la urbanització actual de la plaça.

Resulta versemblant que la plaça de la Quartera fos durant llargues dècades una superfície de terra sense paviments i tota ella en un mateix pla lleugerament inclinat. Després, al segle XIX, d'acord amb els gustos de l'època, es devia urbanitzar tot disposant una coca central més elevada, amb arbres a banda i banda i unes escales per accedir a un nivell superior que serviria de gran replà representatiu davant l'ajuntament: era una organització jeràrquica molt en consonància amb altres espais similars de ciutats properes, reflex fidel de l'estructura social del moment. I tot plegat es va projectar i executar prenent sempre com a referència l'eix longitudinal de la plaça⁶.

Quan a la dècada dels anys noranta del segle XX es va pavimentar la plaça de la Quartera, es va decidir socialitzar o democratitzar l'espai suprimint les categories i la coca central elevada. Tanmateix, en voler pavimentar-la d'acord amb una malla rectangular que cobrís tota la seva superfície, no va encertar-se'n l'orientació. Si s'hagués seguit la tradició i disposat la malla respectant l'eix longitudinal de la plaça, la casa consistorial quedava en una posició ambigua i excèntrica. És de suposar que per aquesta raó, i també per una clara voluntat socialitzadora, es va preferir disposar aquesta malla a partir d'un element completament accessori de l'urbanisme de la plaça: les escales que puguen al

replà de l'ajuntament que, de fet, es van modificar de posició i que tan podien estar en aquesta d'ara com en una altra.

La profundització en l'observació directa dels testimonis antics, tant com l'eina de la geometria, ajuden a entendre els processos projectuals, els urbanístics i els arquitectònics, tal com he demostrat en altres ocasions. Déu n'hi do la informació que se'n pot extreure: és el missatge ocult dels artífexs del passat, tant del més reulat com del més recent.

Si la forma de traçar la façana coincidís amb la d'alguna de les façanes que s'han citat, potser es podria aconseguir més llum sobre l'autoria de la traça de l'ajuntament de Falset. Mentrestant, ens haurem de conformar admirant-la tot entenent, ara, alguna de les claus que amagava i que s'han acabat de desvetllar.

Falset, estiu de 2019

Notes

- 1.- Llop Tous, Josep. Notes sobre l'estructura urbana medieval de Falset, a La Portadora núm. 2 (2017). pàgs. 83-114. Centre d'estudis del Priorat i Arxiu Comarcal del Priorat.
- 2.- Era el que ara se'n diu Ajuntament.
- 3.- Llop Tous, Josep. L'església de Santa Maria Assumpta d'Alcover. La malaptesa com a símptoma. Butlletí del Centre d'Estudis Alcoverencs. Núm 124 (2017)
- 4.- Quatre quadres d'aquesta dimensió donarien 85,20 cm, quantitat similar a la longitud d'una vara castellana, que fa 83,59 cm: la diferència representa un 1,93%. Potser sí que es va utilitzar una vara una mica modificada, la qual cosa podria indicar la presència d'artífexs aragonesos. Tot i així, l'experiència em diu que la diferència, malgrat tot, és significativa i que aquesta eventualitat és poc probable. En tot cas, no cal descartar-ho, sabent que no canviaria el relat.
- 5.- Dimensió no mesurada però molt probable: uns 25 cm de gruix del sostre i uns 40 cm de rebranca.
- 6.- Així es dedueix amb precisió del plànol topogràfic encarregat en la sessió del ple de l'ajuntament de 23 d'octubre de 1954 i conservat a l'arxiu familiar de cal Ferreró.

