

**EL JACIMENT DEL TOSSAL ROIG (BELLVÍS, EL PLA D'URGELL):  
UN NOU JACIMENT D'ÈPOCA IBÈRICA I ROMANA DE L'AGER *ILERDENSIS*  
MONTSE BAIGES MINGUELLA, MARC BOUZAS SABATER, JAUME PUIGREDON BOIXADERA**

## ABSTRACT

La plana de Urgell es un territorio que reúne las condiciones medioambientales necesarias para el asentamiento humano desde la prehistoria: las distintas sociedades históricas han transformado y adaptado este espacio a sus necesidades, como se puede observar en la gran cantidad de yacimientos conocidos hasta el momento. El Tossal Roig (Bellví, el Pla d'Urgell) es una muestra más de esta ocupación humana en época antigua en un territorio densamente poblado y aquí se presentan las primeras evidencias de este asentamiento rural de entre los siglos II aC al II dC.

*Plana d'Urgell is a territory that meets the basic environmental conditions for human settlements from prehistory; different historical societies have transformed and adapted this space to their needs, as can be observed in the large number of sites known so far. Tossal Roig (Bellví, Pla d'Urgell) is another example of this human occupation in ancient times in a densely populated territory, and here we present the first evidences of this rural settlement from the 2nd bC to 2nd centuries aC.*

## PARAULES CLAU

**Tossal Roig, Bellví, arqueologia, món rural, assentaments ibèrics, assentaments romans, ager ilerdensis, plana d'Urgell**

## INTRODUCCIÓ

Aquest treball presenta els resultats del primer estudi fet sobre els materials arqueològics recuperats en superfície a la partida del Tossal Roig de Bellvís (el Pla d'Urgell) (figura 1), que evidencien l'existència d'un jaciment arqueològic d'època ibèrica i romana desconegut científicament fins ara, comprès entre els segles II aC i II dC (de l'ibèric final a la crisi romanoimperial). Tal com els mateixos autors apunten en un estudi anterior (BAIGES, BOUZAS i PUIGREDON, 2019), dins del terme municipal de Bellvís hi ha diverses zones en les quals apareixen materials ibèrics i romans en superfície però no hi ha constància de cap jaciment arqueològic associat. En aquest cas, s'aprofundeix en una d'aquestes àrees a partir dels fragments ceràmics i les peces numismàtiques que veïns del poble i dels municipis de l'entorn han recollit durant el segle XX, i que ens han permès estudiar-los molt generosament.

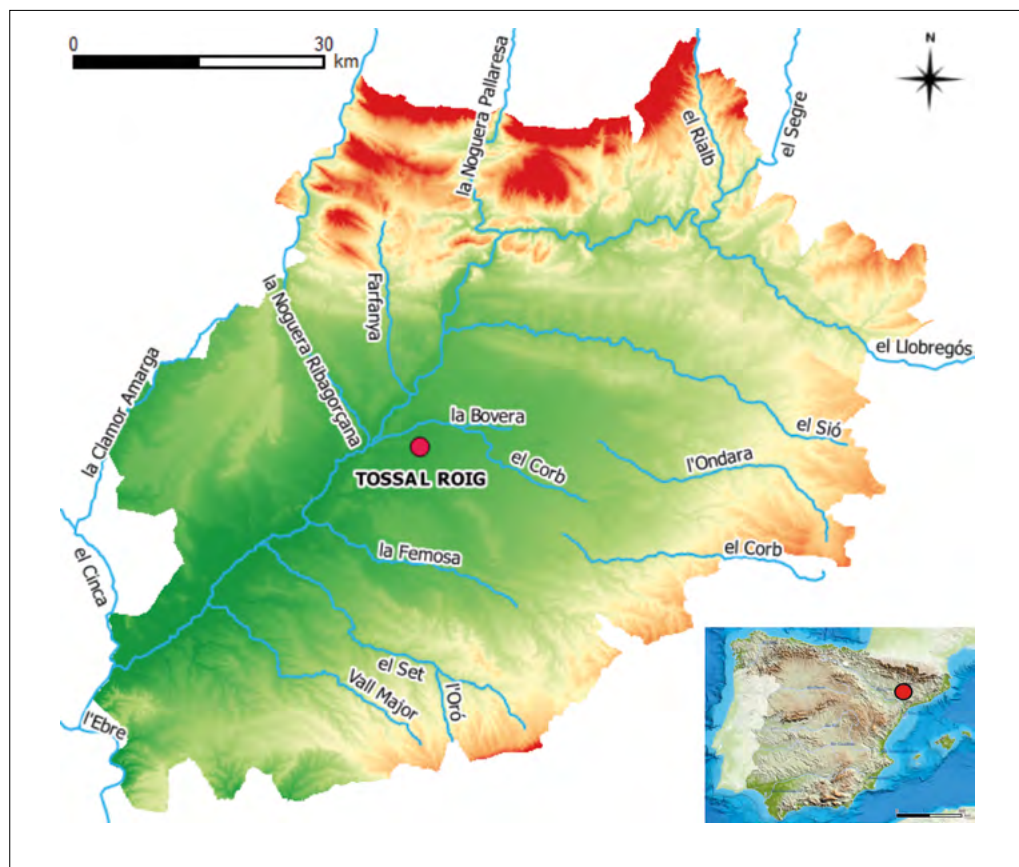
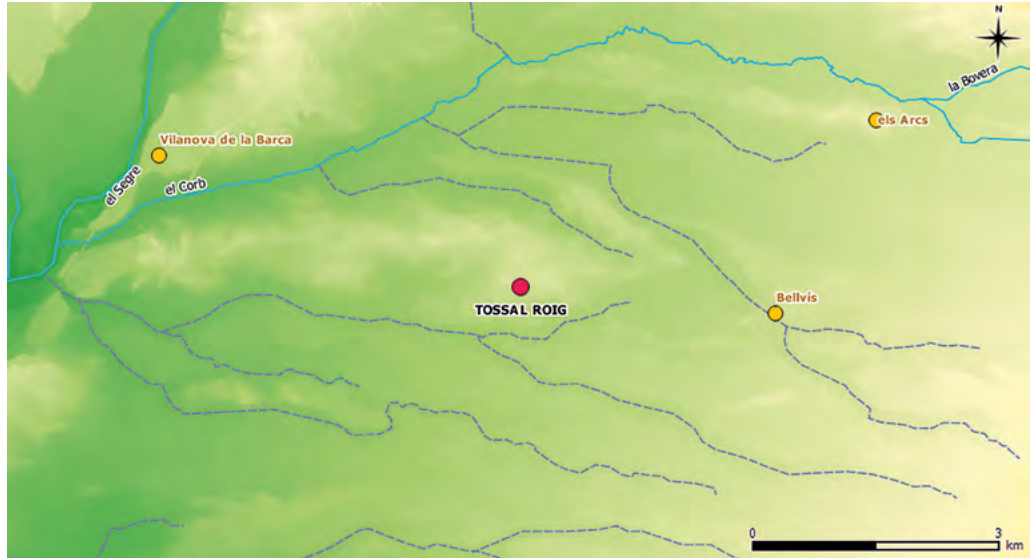


Figura 1: Localització del Tossal Roig a Ponent, al nord-est de la Península Ibèrica.



**Figura 2:** L'elevació del Tossal Roig amb indicació de la zona d'on procedeixen els materials estudiats en aquest article. Està situat al sud del riu Corb, a l'est del Segre i envoltat per diverses rieres, i es troba proper als pobles de Vilanova de la Barca, Bellvis i els Arcs.

Aquest article s'emmarca en un projecte d'investigació i divulgació arqueològica<sup>1</sup> més extens que pretén donar a conèixer el passat ibèric i romà del curs mitjà i inferior del riu Corb (en el centre de les Terres de Ponent, englobant les actuals comarques de l'Urgell, el Pla d'Urgell, la Noguera i el Segrià), a partir de l'estudi dels materials arqueològics recuperats, i el context geogràfic i mediambiental de la zona que va influir en els patrons de poblament i l'economia de cada etapa històrica per, així, comprendre millor les societats que van habitar aquest territori entre els segles VIII aC i VII dC.

## 1. EL CURS INFERIOR DEL RIU CORB

El Tossal Roig és una elevació de gran superfície (d'uns 7,5 km<sup>2</sup>) situada en els termes municipals de Bellvis, Vilanova de la Barca i, en menor mesura, Tèrmens. Des dels 210 metres sobre el nivell del mar en el seu punt màxim, controla des de la riba sud el pas del riu Corb per aquests termes municipals fins a la desembocadura al Segre (figura 2).

### 1.1 Situació geogràfica

El riu Corb és un afluent del Segre de la riba esquerra, al centre de la plana occidental catalana, a l'est de la conca fluvial del riu Ebre. Neix a Rauric (Llorac, la Conca de Barberà) i desemboca al terme municipal de Vilanova de la Barca (el Segrià), un quilòmetre al nord de l'aiguabarreig entre el Segre i la Noguera Ribagorçana. Durant el trajecte, d'uns 66 quilòmetres en total, ressegueix la serra del Tallat per la carena nord (curs superior), entre Belianes i Golmés el curs antigament era parcialment subterrani (curs mitjà) i, finalment, acaba de travessar la plana d'Urgell pel centre, en direcció nord-oest (curs inferior). Mentre que en el curs superior té una vall clarament distingible, al llarg del curs mitjà i inferior es perd enmig de la plana, i en diversos punts és un riu subterrani. Té un cabal baix la major part de l'any i, de tant en tant, presenta tolles profundes però de poca amplada, algunes aprofitades pels humans per construir-hi peixeres o preses pel rec (VALLVERDÚ, 1986, p. 27-29).

El curs inferior del riu Corb discorre per complet per la plana d'Urgell. Aquesta unitat del paisatge<sup>2</sup> està caracteritzada per ser un territori planer, d'horitzons rectes. L'estructura geològica defineix una extensa plana que davalla amb suavitat cap al Segre, sense relleus importants, entre els 100 i els 600 metres sobre el nivell del mar; els punts més elevats se situen cap al nord (la serra de Bellmunt-Almenara), cap al sud (les Garrigues) i a l'est (el Baix Urgell). Escampats pel territori hi ha un seguit de tossals isolats i serrats allargassats de cim pla de superfície entre els 1.000 m<sup>2</sup> i les 2 ha, on afloren les diverses formacions geològiques (MAYORAL, 2010, p. 117; NOGUÉ i SALA, 2008, p. 336).

<sup>1</sup> Impulsat i creat pels autors signants d'aquest article. Malgrat que actualment no compta amb suport institucional, s'està treballant per aconseguir en els pròxims anys finançament per fer intervencions arqueològiques que permetin ampliar i precisar els coneixements històrics d'aquest territori.

<sup>2</sup> Observatori del Paisatge de Catalunya. <<http://www.catpaisatge.net>>



Figura 3: Jaciments arqueològics propers al Tossal Roig.

Abans de la construcció del canal d'Urgell i la seua xarxa de rec, predominaven les terres de secà amb vegetació estepària, en què destacava la flora de ribera al llarg dels rius que la travessen i al voltant dels aquífers. El clima és mediterrani subàrid continental, amb precipitacions baixes, una elevada evaporació des de mitjans d'abril fins a finals d'octubre i fort contrast tèrmic al llarg de l'any (MAYORAL, 2018, p. 106; NOGUÉ i SALA, 2008, p. 333 i 336). Pràcticament el 95% de les terres tenen una aptitud agrícola bona o moderada i tan sols l'elevat pendent dels vessants d'alguns turons o el grau de salinitat d'alguns fons de vall mal drenats poden constituir limitacions per l'agricultura tradicional (NOGUÉ i SALA, 2008, p. 336).

### 1.2 Context històric i arqueològic

La plana d'Urgell ha estat poblada des d'antic. S'hi observen una gran densitat d'assentaments des de la protohistòria, malgrat que la majoria resten per estudiar. En molts casos han estat destruïts per les remocions de terres o es troben en molt mal estat de conservació i amb poca pervivència del paisatge històric (BAIGES i MERCADO, 2018, p. 227; BATALLA, 1987, p. 209; GRAELLS, 2010). La xarxa hidrogràfica ha actuat al llarg de la història com a eix vertebrador del poblament, ja que és una via natural de comunicació i alhora un recurs primari de subsistència, i això queda reflectit en els patrons d'assentament de les diverses èpoques cronològiques (BAIGES, 2018; DUCH, 1986, p. 47; JUNYENT i LÓPEZ, 2015, p. 93-96).

Les primeres ocupacions de la plana d'Urgell es remunten al paleolític inferior (SOLER, 2003, p. 19 i 22; FERRER, MARÍ i ROVIRA, 1992), però aquí s'observaran les cronologies del jaciment del Tossal Roig, entre els segles II aC i II dC (figura 3).

La Segona Guerra Púnica (218-205 aC), que marca el final de l'ibèric ple (mitjan segle V aC – final segle III aC) i l'inici de l'ibèric final (segle II aC – canvi d'era) (GARCÉS, 2001, p. 127-136),<sup>3</sup> va deixar traces arqueològiques a la plana d'Urgell, afectada pels moviments de tropes d'ambdós exèrcits, com el campament cartaginès de la Coma (el Palau d'Anglesola, el Pla d'Urgell) (GIRAL, 2015; TORRES, 2019). Malgrat el conflicte bèl·lic, les aliances alternatives dels ilergets amb els bàndols rivals i la posterior ocupació romana d'aquest territori a inicis del segle II aC sembla que no van produir un horitzó de destruccions generalitzades als poblats més septentrionals i occidentals de la plana d'Urgell (GARCÉS, 2001, p. 134), però sí que s'han documentat nivells de destrucció d'aquests moments al Molí d'Espigol (Tornabous, l'Urgell) (CURA, 1994, p. 80), els Estinçells (Verdú, l'Urgell) (ASENSIO *et al.*, 2016, p. 158-159), etc.

A conseqüència del conflicte bèl·lic, part dels assentaments ibèrics de Ponent, tant si havi- en estat objecte d'atacs violents com si no, van iniciar un procés de decadència fins que es van abandonar, com el Tossal del Molinet (el Poal, el Pla d'Urgell) (JUNYENT i LÓPEZ, 2015), el Tossal de les Tenalles (Sidamon, el Pla d'Urgell), Margalef (Torregrossa, el Pla d'Urgell),

<sup>3</sup> Per una anàlisi més completa sobre la protohistòria a Ponent, vegeu GARCÉS (2001), JUNYENT i LÓPEZ (2015) i LÓPEZ (2000).

la Pleta (Belianes, l'Urgell) (ASENSIO *et al.*, 2017, p. 188), Gebut (Soses, el Segrià) i el Pla de les Tenalles (Granyanella, la Segarra) (GIRAL, 2015, p. 83-84). En canvi, altres poblats van continuar habitats en època romana després d'aculturar-se, com el Tossal II (Golmés, el Pla d'Urgell) (GONZÁLEZ, 1981), el Tossal I (Golmés, el Pla d'Urgell) (GONZÁLEZ, 1980, p. 122-124), lo Tossal (el Poal, el Pla d'Urgell), lo Tossal (Térmens, la Noguera) i lo Tossal del Camats (Vilanova de la Barca, el Segrià) (IPAC).<sup>4</sup>

Durant el període romà, la plana d'Urgell va pertànyer a l'*ager d'Ilerda* (Lleida, el Segrià) per l'abastiment agropecuari de la ciutat. En època d'August, *Ilerda* va rebre el títol de *municipium*, que va provocar la reordenació del territori, calculat aproximadament en un radi d'acció de 25 km. L'estructuració interna es va fer a partir de les realitats polítiques indígenes preexistents i es va adaptar en la mesura que va ser possible a les necessitats dels romans (PÉREZ, 2001, p. 138).

La ciutat (*ciuitas*) comprenia tant el nucli urbà com el camp (*ager*) del qual vivia, inclòs en uns límits que constituïen el seu territori (*territorium*) poblat a través de viles (*uici*) i cases de treball aïllades (*uillae*). Tot i que existia un comerç actiu, l'ideal de tota ciutat antiga era l'autoabastiment dels productes bàsics (aliments, materials de construcció i combustible) que havia de proporcionar el *territorium* (PÉREZ, 2001, p. 142). Properes al Tossal Roig, trobem les *uillae* de Cantaperdius (Bellvís, el Pla d'Urgell) (MARÍ, MASCORT i SANMARTÍ, 1982; MARÍ, MASCORT i SANMARTÍ, 1984), els Arcs (Bellvís, el Pla d'Urgell) (GEC), el Romeiral (Albesa, la Noguera) (MARÍ i REVILLA, 2005; MARÍ i REVILLA, 2018), el Vilot (Vila-sana, el Pla d'Urgell) (GIRAL, 2008), la Mitjana (Vilanova de la Barca, el Segrià) (PITA, 1958; PITA, 1968), la necròpolis de les Coves (Vilanova de la Barca, el Segrià) (IPAC), etc., per posar tan sols alguns exemples.

La majoria de les noves fundacions van ser a causa del trasllat dels assentaments precedents a un espai proper, molt sovint relacionat amb la nova xarxa viària (GIL *et al.*, 2001, p. 174). De forma gradual, la potenciació de les ciutats, la modificació de les explotacions agràries per adaptar-les a l'economia romana i, sobretot, la prohibició d'assentaments amb població local en espais elevats (fàcilment fortificables, deixant marge per esdevenir un enemic dins dels nous territoris romans) van ser les causes de l'abandonament definitiu dels antics poblats ibèrics que encara romanien actius (GARCÉS, 2001, p. 135-136).

A l'alt imperi, *Ilerda* va aconseguir la seua màxima expansió urbana (unes 25 hectàrees). Però el declivi posterior va començar a mitjan segle II dC, amb una llarga etapa d'instabilitat a Hispània. La crisi del segle III dC va comportar l'abandonament de les ciutats i l'ocupació més densa del camp, a més de moments d'instabilitat representats en la destrucció de la *uilla* de Torre Andreu (Lleida, el Segrià) cap a l'any 250 (GIL *et al.*, 2001, p. 178) i en l'abandonament progressiu de diverses *uillae*.

## 2. EL TOSSAL ROIG: RESULTATS I EVIDÈNCIES

El nou jaciment arqueològic estudiat del Tossal Roig es troba a l'oest del terme municipal de Bellvís, al sud del camí de Bellvís a Vilanova de la Barca. La concentració més gran de ceràmica en superfície es localitza al punt més alt del tossal, entre els 200 i els 211 metres, tot i que se n'ha detectat pels vessants, en un radi d'uns 400 metres (figura 4).

### 2.1 Introducció històrica i arqueològica

La gran quantitat de sauló que aflora en aquesta zona la podia haver convertit en un espai econòmicament profitós per l'extracció de pedra per construir els fonaments i els sòcols de les cases, com es pot apreciar en molts dels nuclis urbans medievals dels voltants (els Arcs, Fondarella, Linyola, Térmens, etc.) (MAYORAL, 2010, p. 121), però no s'ha pogut documentar arqueològicament aquesta possible pedrera. A més, el topònim indica un aflorament d'argiles, de colors rogencs, que van ser aprofitades almenys durant la primera meitat del segle XX per una bòbila situada al costat de la carretera de Bellvís a Vilanova de la Barca i enderrocada als anys setanta del segle passat, segons fonts orals del municipi.

<sup>4</sup> Inventari del Patrimoni Arqueològic de Catalunya. Direcció General de Patrimoni, Generalitat de Catalunya. <<http://invarque.cultura.gencat.cat/>>



L'alçària característica del Tossal Roig va propiciar que fos de les últimes terres del terme de Bellvís on va arribar la xarxa de rec, a principis de la dècada dels seixanta, de manera que va romandre de secà i sense patir grans remocions de terres durant més anys (segons fonts orals de veïns del municipi). En la primera meitat del segle XX, la proximitat del pas de la via ferroviària entre Balaguer, la Sucreta de Menàrguens i Mollerussa, popularment anomenada *el Carrilet* (SALMERÓN, 1988), no va afectar la part del Tossal Roig on han aparegut els materials arqueològics en superfície.

Anteriorment a aquest estudi, no s'han documentat restes arqueològiques murals ni ceràmiques al Tossal Roig (BALAGUÉ i BALAGUÉ, 1986; IPAC), però sí que s'han documentat un conjunt de sis monedes descontextualitzades trobades superficialment (BAIGES, BOUZAS i PUIGREDON, 2019).

A partir de les diverses fotografies aèries disponibles a través de l'Institut Cartogràfic i Geològic de Catalunya, s'observa la gran evolució paisatgística i econòmica d'aquesta partida, ja que des de l'any 1945 (vol americà sèrie A, escala 1:10.000) fins a l'any 2018 (data de l'última ortofoto consultable a la pàgina web de l'ICGC) es cospa la introducció del regadiu, la construcció de séquies i basses de reg, l'ampliació i unificació dels camps de conreu, el

Figura 4: El Tossal Roig des de la riera de les Planes, al sud. Agost de 2020.

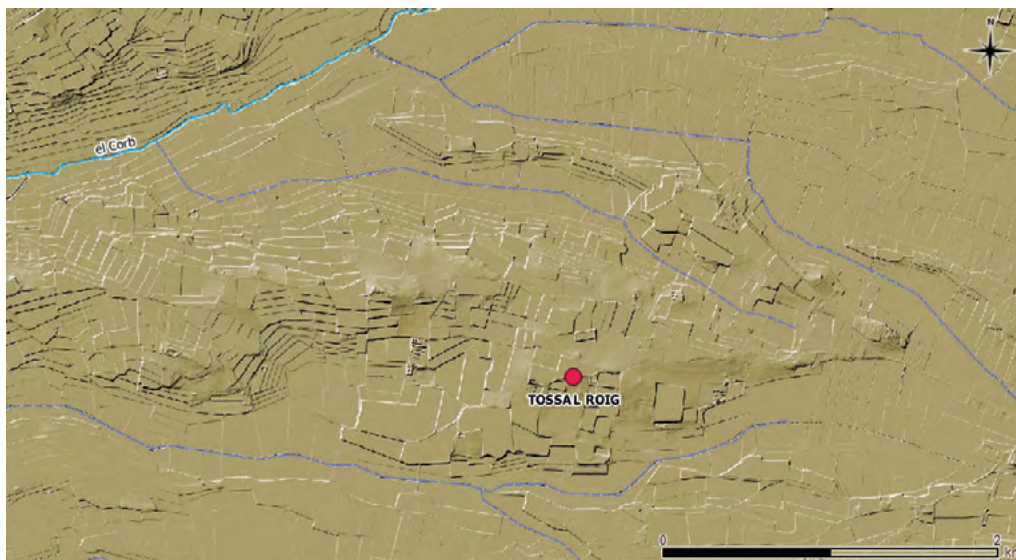


Figura 5: L'elevació del Tossal Roig actualment es troba profundament abancalada i transformada en camps de cultiu de cereals, farratges i fruiters, granges i basses de reg. Malgrat ha perdut gran part de la seua forma original, encara es pot observar a grans trets el relleu original. Font: elaboració pròpia, mapa d'ombres de l'ICGC.

canvi de productes agraris, la modificació del traçat d'alguns camins, el tancament i posterior desmantellament de la línia ferroviària, la creació de la carretera de Bellvís a Tèrmens, la desaparició de la Bòbila, les grans remocions de terra per anivellar el sòl (modificant el relleu original), l'asfaltatge de camins interurbans, la construcció o abandonament d'edificis agropecuaris, etc. (figura 5).

## 2.2 Els materials arqueològics

Malgrat que no es té notícia de cap jaciment arqueològic conegut a la partida del Tossal Roig, en aquest treball s'han estudiat tot un conjunt de materials procedents d'aquesta àrea. Ara bé, cal tindre en compte que cap d'aquests objectes no prové d'intervencions arqueològiques, sinó que són fruit de troballes casuals que s'han fet al llarg dels anys en aquest territori; però, tot i que es tracten de troballes fora de context, se'n sap amb certesa la procedència.

A més a més, el fet que no hi hagi cap jaciment documentat en aquest lloc ni en un entorn proper indica que és un territori del qual actualment se'n desconeix en gran part la densitat de poblament en èpoques històriques.

Per aquesta raó, a continuació es presenta una primera aproximació sobre l'ocupació en època antiga del Tossal Roig de Bellvís, a partir de l'estudi d'un conjunt ceràmic i numismàtic procedent d'aquesta partida que necessitarà futurs estudis i excavacions arqueològiques per conèixer-lo més profundament.

### 2.2.1 L'estudi numismàtic

S'han documentat un total de sis monedes procedents del jaciment de Tossal Roig,<sup>5</sup> de cronologies entre el segle II aC i el segle II dC trobades de manera casual i, malauradament, sense cap context arqueològic clar associat (figura 6).

La moneda amb una cronologia més antiga és una dracma d'*Emporion*<sup>6</sup> (moneda 1) en un estat de conservació raonablement bo, que presenta, a l'anvers, el típic cap d'Aretusa rodejat de tres dofins i, al revers, el pegàs modificat sota el qual es pot llegir la llegenda *Emporiton*, en grec.

La següent moneda per ordre cronològic és una unitat d'*Iltirta*<sup>7</sup> (moneda 3). Presenta, a l'anvers, un cap masculí a dreta<sup>8</sup> rodejat per tres dofins i, al revers, el clàssic genet amb palma i clàmide galopant a dreta. Sota la figura del genet es pot llegir a la perfecció *Iltirta*, en caràcters ibèrics. D'aquesta mateixa seca en procedeix també una meitat d'*Iltirta*<sup>9</sup> (moneda 2), batuda segurament a la primera meitat del segle I aC. En aquest cas, l'anvers presenta un cap masculí a dreta i el revers, un llop a dreta, i sobre seu es pot llegir també la llegenda *Iltirta*, en caràcters ibèrics.

D'una cronologia similar es documenta també una unitat ibèrica partida (moneda 4) de la qual no es pot determinar la seca. L'interès de la peça recau en el fet que tot i que va ser emesa a finals del segle II o principis del segle I aC, la partició data d'un moment més tardà, més o menys entre el 50 aC al 50 dC (VILLARONGA, 1979, p. 299-300).

D'aquest grup de quatre monedes, concentrat principalment entre els segles II i I aC, se'n separen molt dues més que daten del segle II dC. Són un sesterci i un as d'Antoni Pius, batuts a la seca de Roma. El sesterci (moneda 6), no gaire ben conservat, es pot atribuir a Antoni Pius principalment a través del bust del revers i datar-lo, *grosso modo*, entre el 138 i el 161. En canvi, l'as<sup>10</sup> (moneda 5), molt més ben conservat, es pot datar amb certesa d'entre el 140 i el 144, principalment gràcies al revers, en què apareix Pudicitia, i a la llegenda.

<sup>5</sup> Aquest conjunt de peces apareix exhaustivament publicat a BAIGES, BOUZAS i PUIGREDON (2019).

<sup>6</sup> CNH, p. 26, núm. 65; ACIP 211.

<sup>7</sup> CNH, p. 178, núm. 22; ACIP 1251.

<sup>8</sup> En numismàtica, expressió que indica la direcció de l'escena, cap on miren les cares i els animals que hi apareixen.

<sup>9</sup> CNH, p. 181, núm. 41; ACIP 1273.

<sup>10</sup> RIC III, p.117, núm. 702.





Figura 6: Monedes del Tossal Roig.

S'observa, doncs, que malgrat que es tracta d'un total de monedes molt reduït, el moment d'emissió es concentra en dos períodes, un entre el segle II i el segle I aC i un altre en el segle II dC. Aquestes dades per si soles no aporten gaire informació, però la contrastació amb les dades procedents de la ceràmica sembla que concideix en aquests dos períodes amb acumulacions importants de material. Però la vida i la circulació de la moneda pot ser variable i no es pot assumir que la circulació d'aquestes peces fos únicament en anys immediats de quan van ser emeses. Per últim, cal considerar que es tracta de peces trobades fora de context arqueològic i només aporten informació fins a cert punt. [figura 6]

### 2.2.2 El material ceràmic

El conjunt ceràmic que presentem a continuació no prové de cap context arqueològic ni tampoc és resultat de cap prospecció sistemàtica del territori, sinó que està configurat a partir de diferents troballes fetes en superfície que, juntament amb les monedes que es presenten en aquest treball, constitueixen fins aquest moment les úniques evi-

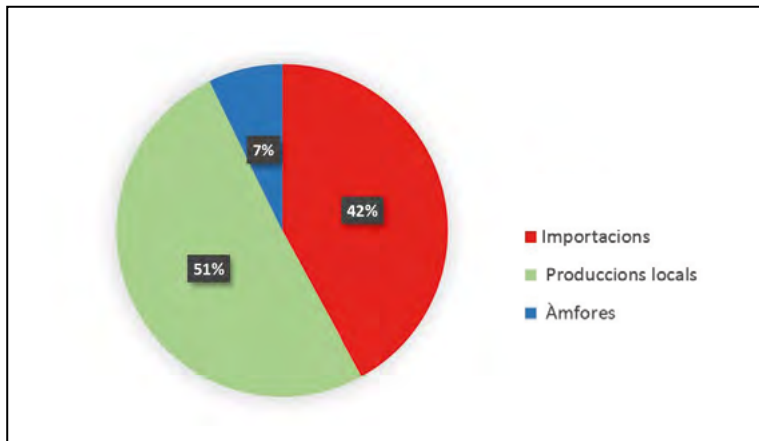


Figura 7:  
Gràfic de procedència  
dels materials ceràmics  
del Tossal Roig.

i finalment les àmfores, totes d'importació, són poc més d'un 7,25% del total de fragments del conjunt i no s'observa cap fragment que pugui indicar el nombre d'individus (figures 7 i 8).

Les ceràmiques d'importació, com és habitual en aquests contextos, són productes destinats al servei de taula que intenten imitar la vaixel·la de plata, símbol de prestigi en època romana (MONTESINOS, 2004). En aquest conjunt, d'un ampli espectre cronològic, les produccions importades més abundants són la Campanian A, B i derivades, i representen dos terços del total d'individus d'aquest conjunt. Van ser produïdes a la península Itàlica, concretament a les regions d'Etrúria i el golf de Nàpols (PEDRONI, 2001; PRINCIPAL I RIBERA, 2013).

Pel que fa a la Campanian A, n'hi ha un ampli repertori, amb formes molt diverses com els plats CAMP-A 5 i 6 (figura 9: 5 i 6), les copes CAMP-A 27c i 28ab (figura 9: 3 i 1) i les copetes CAMP-A 25 i 34a (figura 9: 2 i 4, 7), i que representen el 46,66% dels individus. El conjunt de Campanian B, molt menys nombrós i no tan variat, està format per plats CAMP-B 5 i 8b (figura 9: 8 i 9) i un individu CAMP-B 1/8 (figura 9: 10).

D'aquest conjunt també destaca la presència d'un únic fragment informe que no s'ha pogut associar a cap forma concreta, en molt mal estat de conservació, de *terra sigillata* sud-gàl·lica procedent del taller de la Graufesenque (SCHAAD, 2007).

Les ceràmiques de producció local són les més nombroses en fragments respecte a tot el conjunt però no en individus. Es divideixen entre les ceràmiques de tradició ibèrica i les produccions romanes dels grans tallers territorials i *filiginae* locals i comarcals.

Quant a les ceràmiques ibèriques, s'ha identificat un únic individu en les dues produccions diferents presents al jaciment. D'una banda, hi ha la ceràmica comuna ibèrica, d'ús diari i quotidià, representada en una nansa a la qual no hem pogut associar a cap forma concreta. No obstant això, probablement es tractaria d'una ceràmica molt fina per al servei de taula (CASTANYER, SANTMARTÍ I TREMOLEDA, 1993, p. 351).

L'altra producció correspon a la ceràmica de cuina, de qualitat més grollera, d'ús quotidià i diari per anar al foc. Tot i que no compta amb cap individu, a partir de les característiques que mostren la majoria dels fragments, alguns dels quals amb cordons incisos, podem observar possibles olles de mida mitjana d'uns vint centímetres d'alçària, sense nanses i amb perfil de tendència globular, documentades a partir del segle IV aC en algunes regions de Catalunya i la vall de l'Ebre (MATA, 1992).

Quatre dels individus del conjunt pertanyen a les produccions ceràmiques plenament romanes. Dos individus són de comuna romana; un gibrell (figura 10: 3) i una nansa de petites dimensions a la qual no s'ha pogut associar a cap forma concreta (figura 10: 4).

Els dos individus restants corresponen a la *terra sigillata* hispànica, típiques entre època flàvia i la primera meitat del segle II dC, que representen el 13,33% dels individus del total. Són una copa Hisp.27 (figura 10: 1) i un bol Hisp.37b (figura 10: 2) decorat amb motius vegetals enquadrat amb mètopes, que imita els models sud-gàl·lics (FERNÁNDEZ, 1998; ROMERO i RUIZ, 2005).

dències de l'existència d'un jaciment arqueològic en aquest punt del Tossal Roig. El conjunt de materials d'època ibèrica i romana es troba representat per un total de 69 fragments que corresponen a un mínim de 15 individus (deixant de banda els materials d'època moderna i contemporània que sobrepassen l'espectre d'aquest treball). [figura 7]

En proporcions, les ceràmiques d'importació representen el 42,03% del total de fragments i dos terços del total d'individus, les produccions locals són un 50,72% dels fragments i un terç d'individus de tot el conjunt,

Tot i que és difícil saber d'on provenen, tipològicament són molt similars als productes dels tallers de la Rioja com *Tritium Magallanum*. No obstant això, als anys noranta es va localitzar un petit taller de *sigillata* hispànica al vessant sud-est del turó de la Seu Vella de Lleida, també identificat a partir d'estudis arqueomètrics (PÉREZ, 1999; BUXEDA *et al.*, 2014). Aquest taller és d'una cronologia compresa entre el darrer quart del segle I dC i el segle III dC. Entre el seu repertori tipològic de formes llises destaquen la Hisp.15/17, 27, 33, 44 i pel que fa a les formes decorades, són molt abundants les Hisp.13, 37, 37b i 30 amb decoracions formades per motius circulars alternant motius vegetals o figuratius, sobre esquemes metopats.<sup>11</sup> Totes aquestes dades i el fet que s'hagi documentat a una distància tan llunyana com és la ciutat romana de Iesso (Guissona) (PERA i SOLÀ, 2014) apunten amb molta certesa la procedència d'aquests productes (ROMERO, 2015, p. 197).

Finalment, les àmfors són el grup menys nombrós en aquest conjunt i no es compta amb cap fragment que indiqui la quantitat mínima d'individus. Malgrat això, gràcies a la seua pasta es pot afirmar que els cinc fragments estudiats d'àmfora itàlica eren utilitzats per al comerç de vi provinent de la península Itàlica.

### 2.2.2.1 Consideracions generals

A partir de la ceràmica estudiada, i més específicament la tipologia en què es classifica, es pot fer una anàlisi cronològica i funcional que permet identificar i conèixer quines són les dinàmiques d'ocupació d'aquest espai i, al mateix temps, intuir la funcionalitat d'aquest establiment i definir-ne alguna de les diferents fases.

En la figura 8, hi ha representades diferents produccions que en conjunt comprenen una àmplia cronologia de més cinc-cents anys. Tot i que es tracta de troballes casuals, fet que dificulta encara més poder-les interpretar, amb les dades amb les quals es compten es pot afirmar que es tracta d'un conjunt comprès entre els segles II aC i II dC, majoritàriament domèstic. Se'n poden distingir tres fases o moments cronològics, amb la qual cosa el període tardorepublicà (segles II – I aC) esdevé el període més representatiu i de major activitat del Tossal Roig.

La primera fase pertany al segle II aC i s'identifica a partir de la presència de material ibèric i una Campaniana A de la forma CAMP A 28ab (figura 9: 1). És molt semblant a un context ceràmic documentat a la fase 2 del jaciment romà d'Aeso (Isona), que s'interpreta com els nivells fundacionals de la ciutat romana, posterior al 195 aC, en el moment de reordenació de tot aquest territori (PAYÀ, 2000, p. 239).

Materials ceràmics del Tossal Roig de Bellvís (UE 19-BE-TSR-1000)							
Tipologia		Frag.	% total	% cat.	Ind.	% total	% cat.
Ceràmiques d'importació	Campaniana A	19	65,51	27,53	7	70	46,67
	Campaniana B	9	31,03	13,04	3	30	20
	TS sudgàl·lica	1	3,44	1,44	0	0	0
<b>TOTAL CERÀMIQUES D'IMPORTACIÓ</b>		<b>29</b>	<b>100</b>	<b>42,03</b>	<b>10</b>	<b>100</b>	<b>66,67</b>
Ceràmiques de producció local	Comuna ibèrica	11	31,42	15,94	1	20	6,67
	De cuina a mà	20	57,14	28,98	0	0	0
	<b>TOTAL CER. IBÈRIQUES</b>	<b>31</b>	<b>88,56</b>	<b>44,92</b>	<b>1</b>	<b>20</b>	<b>6,67</b>
	TS hispànica	2	5,72	2,9	2	40	13,33
	Comuna romana	2	5,724	2,9	2	40	13,33
	<b>TOTAL CER. ROMANES</b>	<b>4</b>	<b>11,44</b>	<b>5,8</b>	<b>4</b>	<b>80</b>	<b>26,66</b>
<b>TOTAL CERÀMIQUES DE PRODUCCIÓ LOCAL</b>		<b>35</b>	<b>100</b>	<b>50,72</b>	<b>5</b>	<b>100</b>	<b>33,33</b>
Àmfors importades	Àmfora itàlica	5	100	7,25	0	0	0
<b>TOTAL ÀMFORES</b>		<b>5</b>	<b>100</b>	<b>7,25</b>	<b>0</b>	<b>0</b>	<b>0</b>
<b>TOTAL</b>		<b>69</b>	<b>100</b>	<b>100</b>	<b>15</b>	<b>100</b>	<b>100</b>

Figura 8: Taula estadística dels individus ceràmics de les diverses produccions ceràmiques presents al Tossal Roig.

<sup>11</sup> La decoració en mètopes o metopada fa referència a una ornamentació d'escenes amb figures humanes o animals situades en una franja horitzontal i separades per representacions de columnes o elements geomètrics verticals.

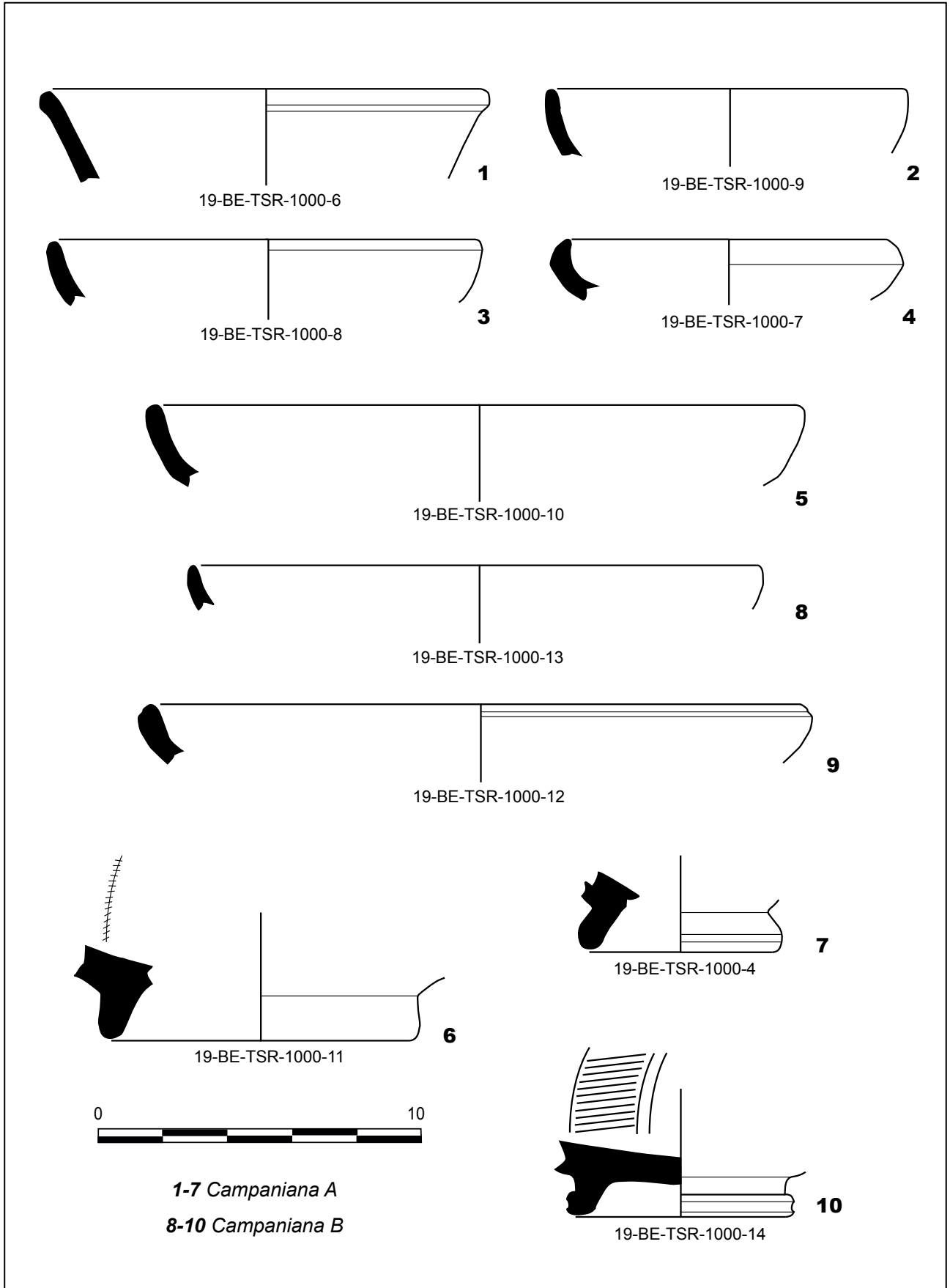


Figura 9: Materials cèramics del Tossal Roig (Bellvís, Pla d'Urgell).

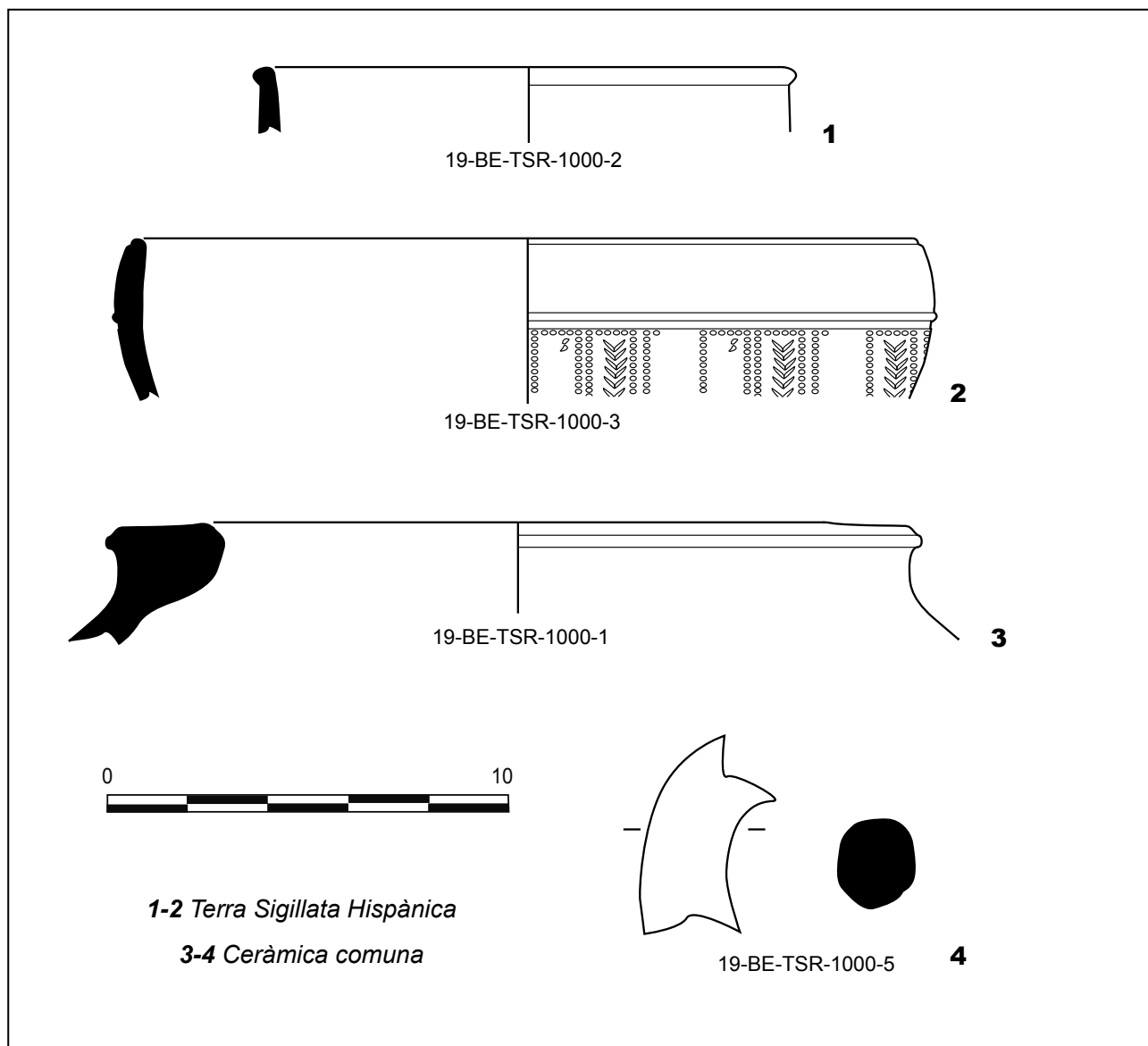


Figura 10: Materials ceràmics del Tossal Roig (Bellví, Pla d'Urgell).

La segona fase es coneix a partir del variat repertori de vernís negre, formes CAMP-A 5, 6, 25, 27c, 34a i CAMP-B 1/8, 5 i 8b (figura 9: 2-10), i correspon al segle I aC. No obstant això, si es posa en relació amb altres contextos ceràmics del territori, se'n pot acotar una mica més la cronologia i situar-la entre el 80 i el 50 aC (PAYÀ, 2000, p. 242; GUITART, 2000, p. 221; GUITART, 2000b).

L'última fase està compresa entre el segle I dC i la primera meitat del segle II dC, i ha estat identificada a partir dels dos individus de comuna romana (figura 10: 3-4), un fragment de *sigillata* sud-gàllica i dos individus de *sigillata* hispànica procedents d'un petit taller ceràmic situat al turó de la Seu Vella de Lleida (figura 10: 1-2).

### 2.2.3 Les estructures

Complementàriament a l'anàlisi dels materials, s'ha dut a terme un reconeixement superficial de la zona on es van recollir les monedes i la ceràmica per buscar possibles indicis d'estructures tant positives com negatives que es puguin associar amb l'ocupació del jaciment, siguin restes de murs, sitges, fossars o altres retalls de diversa índole i funcionalitat. Al mateix temps, també s'han buscat aquests mateixos elements a partir de tecnologies digitals com les ortofotos, les ortofotos infraroges i les dades lidar.<sup>12</sup> No s'ha observat cap

<sup>12</sup> Gràcies a l'Institut Cartogràfic i Geològic de Catalunya, disposem d'ortofotos des de 1945 fins a 2018, ortofotos infraroges des de 1996 fins a 2016 i dades lidar dels anys 2008-2011 i 2016-2017.

possible evidència d'estructura vinculada al jaciment, de manera que no es podrà comprendre l'organització interna de l'assentament fins que no es duguin a terme excavacions arqueològiques, que també ajudaran a conèixer amb claredat els límits de l'assentament i la vinculació dels materials presentats en aquest estudi.

### 3. ANÀLISI TERRITORIAL DEL TOSSAL ROIG

Un cop presentats els materials que permeten una primera aproximació a aquest nou jaciment, considerem adient apuntar les poques dades que se saben sobre quin era l'entorn geogràfic i arqueològic en el qual s'emplaça el Tossal Roig, i més especialment quina relació podia tindre aquest assentament amb l'entorn més proper.

El Tossal Roig es troba a la meitat est de l'elevació de la qual li prové el nom, en el punt més elevat, equidistant als vessants nord i sud. En aquesta mateixa elevació, gràcies a la notable superfície que arriba als 7,5 km<sup>2</sup>, estan documentats els jaciments arqueològics de les Coves (un assentament dels primers segles de la romanització i una necròpolis tardoantiga; IPAC 12.461), lo Tossal del Camats (un poblat del bronze mitjà i final amb una ocupació posterior durant l'edat mitjana; IPAC 298) i el Tossal de l'Or (un enclavament militar de la Guerra Civil; IPAC 22.057). Per la cronologia dels materials estudiats del Tossal Roig, és possible que fos contemporani a la primera ocupació de les Coves, situada a uns 4 km de distància.

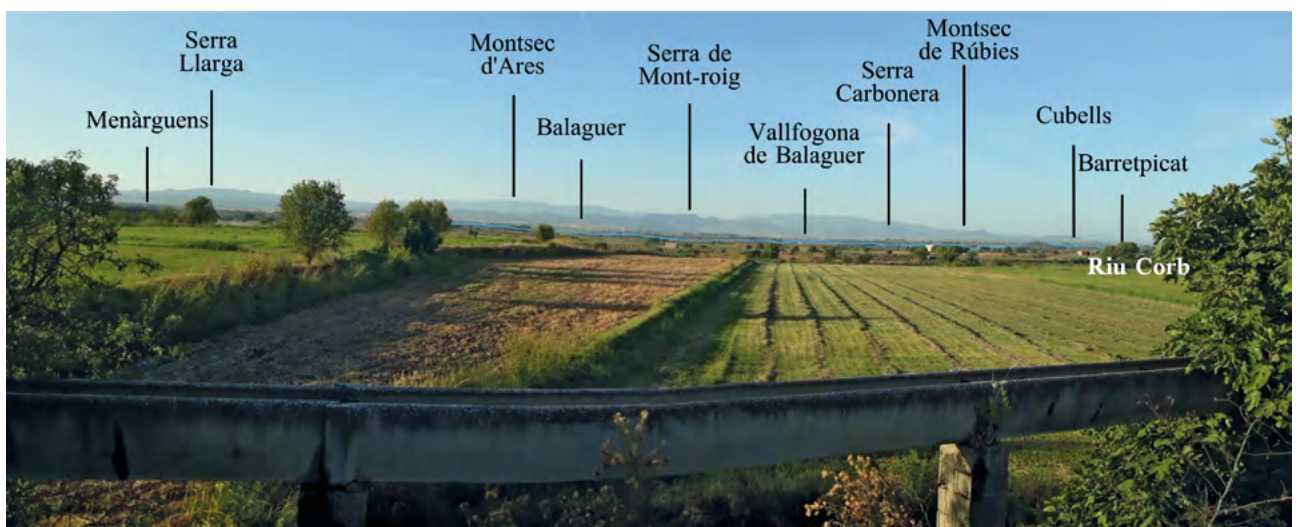
L'assentament del Tossal Roig, des dels 210 metres en el seu punt més alt, té control visual i una fàcil accessibilitat tant de la riera de les Planes i lo Regueret al sud, com de les rieres del nord, i podria haver aprofitat les comes fèrtils i humides per l'agricultura i la ramaderia, especialment les ribes de la riera de les Planes, per ser més ampla i assolellada (figures 11 i 12). Els principals rius de la zona no disten en excés del Tossal Roig: el riu Corb es troba a uns 2,4 km i el Segre, a uns 5 km, segons el traçat actual. Aquesta proximitat als rius, especialment al Segre, podria haver facilitat cert comerç i intercanvi de mercaderies entre territoris, sobretot amb la ciutat d'Ilerda, fos per via terrestre o fluvial (PAYÀ *et al.*, 1996, p. 133).

En moments de bona visibilitat, també es podria establir contacte visual amb altres assentaments contemporanis situats dalt de tossals o en els vessants encarats al Tossal Roig. Malgrat la poca recerca arqueològica duta a terme en aquest territori fins ara, podríem apuntar que des del Tossal Roig es podria entrar en contacte amb els assentaments de les Coves (Vilanova de la Barca; IPAC 12.461), lo Tossal (Térmens; IPAC 4.433), Vinya Vella (Térmens; IPAC 4.432), Safareig (Bellvís; BAIGES, BOUZAS i PUIGREDON, 2019), els Arcs (Bellvís; GEC), Cantaperdius (Bellvís, IPAC 3.473; MARÍ, MASCORT i SANMARTÍ, 1982; MARÍ, MASCORT i SANMARTÍ 1984), Gatén (Bellvís; BAIGES, BOUZAS i PUIGREDON, 2019) i Moradilla (Lleida; PEÑA, RODRÍGUEZ i GONZÁLEZ, 1988), entre d'altres (figura 3). Malauradament, la falta d'informació arqueològica de tots aquests jaciments impedeix aprofundir en l'anàlisi de visibilitat i de control del territori i de les relacions de jerarquització i funcionalitat que hi podria haver entre ells.

### 4. CONCLUSIONS

D'acord amb totes aquestes dades, i a falta d'intervencions arqueològiques al Tossal Roig que ens permetin aportar-hi més dades, l'estudi de materials evidencia l'existència d'un jaciment, amb alguna intermitència, d'entre l'ibèric final i l'alt imperi romà (s. II aC – II dC), que molt probablement hauria tingut en època tardorepublicana el període de màxima activitat i expansió. No obstant això, les dades amb què comptem actualment són limitades per com es van obtenir els materials en el terreny, de manera que la cronologia del jaciment pot ser molt més àmplia i, al mateix temps, no hi ha prou informació que permeti fer una aproximació més acurada sobre l'extensió i la funcionalitat d'aquest establiment rural.

La catalogació i primera definició d'aquest jaciment ajuda a entendre com l'entorn rural de la ciutat d'Illirta/Ilerda (Lleida, el Segrià) en època ibèrica i romana estaria més densament poblat que el que actualment coneixem. A més, aporta llum sobre la història antiga del terme municipal de Bellvís i la comarca del Pla d'Urgell, i complementa un altre estudi ja elaborat pels mateixos autors (BAIGES, BOUZAS i PUIGREDON, 2019), ja que, malgrat



que és un dels territoris menys estudiats arqueològicament de les Terres de Ponent, reuneix unes condicions orogràfiques, hidrogràfiques i comunicatives que el fan idoni per a l'assentament humà i l'aprofitament dels recursos primaris i agropecuaris al llarg de la història, com són un relleu pla i obert, petits tossals aïllats, aigua dolça durant tot l'any en rius i aqüífers, terres de cultiu de bona qualitat, el clima mediterrani continental i la proximitat a una ciutat important en el territori. Així, la descoberta d'aquest nou jaciment permet augmentar l'alt valor històric i patrimonial de què ja disposa el terme municipal de Bellví, la comarca del Pla d'Urgell i la regió de les Terres de Ponent.

Però la falta d'estructures que s'observa en superfície sense haver fet una excavació arqueològica per interrelacionar tots aquests materials ens dificulta encara més la interpretació d'aquest jaciment, que presenta una dispersió de material bastant significativa, ja que les monedes i els fragments ceràmics s'han localitzat en un espai d'uns 400 metres de radi, part dels quals podrien correspondre a remocions de terres.

Malgrat les poques dades amb les quals comptem actualment, cronològicament es poden diferenciar fins a tres moments diferents d'ocupació en aquest punt. Els primers testimonis coneguts fins ara corresponen, a grans trets, al segle II aC, que coneixem molt bé a partir d'un gran nombre de ceràmiques de tradició ibèrica, la campaniana A i dues monedes que corresponen a una dracma d'Emporion i una unitat ibèrica d'Iltirta. La segona fase correspon a l'època tardorepublicana, a partir de la presència de dues unitats d'Iltirta i un ampli repertori de campaniana A i B. Per últim, aquesta ocupació més o menys continuada sembla trencar-se i no es reprèn fins al segle II dC, en un altre sector del jaciment que coneixem a partir d'un parell d'individus de *terra sigillata* hispànica i dues monedes encunyades a la seca imperial de Roma.

Figura 11: Visibilitat des del punt més alt del Tossal Roig cap al sud, amb indicacions dels punts geogràfics més destacats i la riera de les Planes. Agost de 2020.

Figura 12: Visibilitat des del punt més alt del Tossal Roig cap al nord, amb indicacions dels punts geogràfics més destacats i el riu Corb. Agost de 2020.

La morfologia del Tossal Roig dista de la majoria de tossals aïllats de Ponent, que són fàcilment fortificables en cas de situació bèl·lica i que clarament dominen les planes agràries del voltant. L'elevació on se situa el Tossal Roig actualment no té vessants pronunciats que dificultin l'accés al pla superior per cap dels punts cardinals i, malgrat que desco-neixem com era abans de l'arribada del rec i la maquinària pesant (duent a terme grans i importants remocions de terres en aquest espai), creiem que ja era una elevació de fàcil accessibilitat. Això no és contradictori amb el fet que aquest espai compleix igualment els paràmetres clàssics del poblament ibèric: la posició elevada respecte a l'entorn, el control del territori, la proximitat als recursos naturals (especialment hídrics) i a les pastures i espais agraris. En canvi, els 15-20 metres de desnivell que calia salvar fins a la zona més fèrtil més propera (a uns 600 metres), a les ribes de la riera de les Planes, es diferencia de les característiques dels assentaments romans més comuns, com és la localització en una zona plana o sobre una lleugera elevació (per evitar riuades i inundacions), immediatament al costat o al centre de les terres de cultiu i amb una font d'aigua estable a poca distància.

Per tota aquesta informació que disposem a hores d'ara, a falta de més estudis i intervencions arqueològiques que han de ser necessaris per ampliar el coneixement actual del Tossal Roig, considerem que en un primer moment hauria pogut ser un petit establiment rural o «granja» ibèrica (originada al segle II aC o anteriorment) de la qual en queden poques evidències, que amb la reestructuració en època tardorepublicana de tot aquest territori va viure un període de forta expansió fins que es va abandonar definitivament a inicis del segle III dC, com succeeix en altres jaciments propers a aquest territori. A més a més, l'absència de materials del segle I dC no significa que hi hagués una interrupció en l'ocupació del jaciment, sinó que senzillament no se n'han documentat evidències materials suficients fins a la presència de principis del segle II dC.

Però encara queden molts dubtes per respondre, com quan hi va haver les primeres ocupacions i les darreres; quina evolució va tindre; quins van ser els motius econòmics, culturals, geogràfics i geoestratègics que van dur un grup de persones a habitar la part més alta del Tossal Roig; quins motius van causar que l'assentament quedés abandonat; quina extensió tenia; qui n'eren els habitants (societat i cultura); de què vivien; com es relacionaven amb els habitants de la resta del territori; etc.

La manca de la recollida sistemàtica i georeferenciada de la ceràmica superficial utilitzada en aquest estudi també ens impedeix observar si les ocupacions ibèriques i romanes van localitzar-se en espais diferents, en altura i a la coma respectivament (com es dona en altres jaciments de Ponent com Margalef, a Torregrossa; els Estinclells, a Verdú; Espígol, a Tornabous; l'Espina, a Tàrrega; Gebut, a Soses; etc.), o si al llarg d'almenys quatre segles la zona d'hàbitat va estar situada sempre al mateix espai.

Finalment, ha quedat palès que és bàsic emprendre un projecte d'intervenció i divulgació arqueològica al Tossal Roig per omplir tots els buits d'informació mencionats i donar-ho a conèixer entre els actuals habitants de la zona. I també caldria plantejar un projecte arqueològic que sobrepassés els límits dels jaciments i els estudiés a partir de les relacions que tenien els habitants entre ells i les xarxes econòmiques, socials i culturals que es van teixir en aquest territori en època ibèrica i romana. A més, l'excavació d'un jaciment de les característiques del Tossal Roig podria aportar molts coneixements sobre la transició de la societat de l'ibèric ple (el màxim desenvolupament d'aquesta cultura i societat) cap al domini dels romans, l'afectació de la Segona Guerra Púnica i les revoltes indígenes posteriors en els establiments rurals com aquest, una millor comprensió de l'economia, la societat i el paisatge rurals d'aquells moments, etc.

Per això, considerem que aquesta zona es mereix més estudis arqueològics que no es poden basar únicament en anàlisis de materials trobats puntualment en superfície, sinó que seria molt important iniciar projectes d'intervenció a la zona per avaluar tant el model d'ocupació de la plana d'Urgell en diferents èpoques històriques com l'estat de conservació en què es troben i les millors formes per divulgar-ne els resultats, tant en àmbit acadèmic com local, que passarien tard o d'hora per fer excavacions amb metodologia arqueològica i la protecció i conservació per part de l'administració de les restes descobertes. Tant és així que creiem que per dur a terme aquest projecte arqueològic és necessària la implicació de les institucions del territori per evitar que es perdi; és un patrimoni molt feble i en risc de ser destruït si no s'hi actua aviat i, alhora, molt interessant per ser estudiat, conservat i conegut entre les comunitats del territori.



## 5. BIBLIOGRAFIA

- ASENSIO, D. [et al.] (2017). «Les primeres intervencions arqueològiques en el nucli ibèric del Tossal de la Pleta (Belianes, l'Urgell): una nova "ciutat" en territori ilergeta». *Cypsela*, núm. 20, p. 183-207.
- ASENSIO, D. [et al.] (2016). «El jaciment dels Estinçells (Verdú, Urgell), una fortalesa ilergeta del segle III aC. Nova recerca a partir del Camp d'Experimentació de la Protohistòria (CEP)». *Tribuna d'Arqueologia 2013-2014*, p. 152-176.
- BAIGES, M. (2018). *El poblament a la prehistòria i l'antiguitat al curs final del riu Corb*. Treball de final de grau. Lleida: Universitat de Lleida. Document inèdit.
- BAIGES, M.; BOUZAS, M.; PUIGREDON, J. (2019). «L'ocupació del terme de Bellví en època antiga. Les evidències numismàtiques». *Revista d'Arqueologia de Ponent*, núm. 29, p. 177-189.
- BAIGES, M.; MERCADO, R. (2018). «Estudi espacial del poblament al curs inferior del riu Corb». *Treballs d'Arqueologia de la Mediterrània Antiga. Actas XI Jornadas de Jóvenes en Investigación Arqueológica, Tarragona, 9-12 de mayo de 2018*. Tarragona: Institut Català d'Arqueologia Clàssica, p. 227-231.
- BALAGUÉ, S.; BALAGUÉ, M. (1986). *Bellví, del Tossal de les Sogues al Canal d'Urgell*. Balaguer: Offset Romeu.
- BATALLA, R. J. (1987). «L'aprofitament de les aigües del canal d'Urgell». *Treballs de la Societat Catalana de Geografia*, núm. 12.
- BUXEDA, J. [et al.] (2014). «La terra sigillata d'Ilerda, caracterització arqueomètrica i estudi històric-arqueològic de la seva producció i de la seva relació amb les ceràmiques engalbades». A: ROCA, M.; MADRID, M.; CELIS, R. (ed.). *Contextos cerámicos de época altoimperial en el Mediterráneo Occidental*. Barcelona: Universitat de Barcelona, p. 182-249.
- CASTANYER, P.; SANTMARTÍ, E.; TREMOLEDA, J. (1993). «Céramique commune ibérique». A: PY, M. (ed.). *Diocer. Dictionnaire des céramiques antiques en Méditerranée nord-occidentale (Provence, Languadoc, Ampurdan)*, Lattara 6, p. 351-356. Lattes.
- CURA, M. (1994). «El poblat pre-romà del Molí d'Espigol (Tornabous, Urgell). Noves constatacions arqueològiques després de les actuacions del Servei d'Arqueologia de la Generalitat de Catalunya (1987-1992)». *Tribuna d'Arqueologia 1992-1993*, núm. 14, p. 73-84.
- DUCH, J. (1986). «Dels temps prehistòrics als romans». A: GELABERT, D. (dir.). *La vall del Corb*. Institut d'Estudis Ilerdencs, p. 45-75.
- FERNÁNDEZ GARCÍA, M. I. (ed.) (1998). *Terra sigillata hispánica: estado actual de la investigación*. Jaén: Universidad de Jaén.
- FERRER, M.; MARÍ, L.; ROVIRA, J. (1992). «El bifaç amigdaloide de Bellví (Pla d'Urgell) en el conjunt dels bifaços de Catalunya». *Gala*, núm. 1, p. 53-62.
- GARCÉS, I. (2001). «Els sons del ferro a la Noguera. La cultura ibèrica». A: GIRALT, J. (coord.): *La Noguera antiga. Des dels primers pobladors fins als visigots*. Museu d'Arqueologia de Catalunya; Museu de la Noguera; Ajuntament de Balaguer, p. 116-137.
- GIL, I. [et al.] (2001). «De la l'itirta prerromana a la llerda tardorromana. Nuevos datos tras dos décadas de investigación continuada en Lérida», *AEspA*, núm. 74, p. 161-181.
- GIRAL, F. (2015). «Cartagineses y romanos en la Ilergercia. Testimonios numismáticos». *Revista d'Arqueologia de Ponent*, núm. 25, p. 83-101.
- (2008). *Memòria d'intervenció arqueològica: Prospecció arqueològica. Parcel·la 33, polígon 5. Vila-sana (el Pla d'Urgell)*. Barcelona: Departament de Cultura de la Generalitat de Catalunya. Document inèdit.
- GRAN ENCICLOPÈDIA CATALANA (2019). «Bellví». *Gran Enciclopèdia Catalana* [en línia]. <<https://www.enciclopedia.cat/EC-GEC-0008924.xml>> [Consulta: 20 setembre 2019]
- GONZÁLEZ, J. R. (1980). «Un grave problema arqueològic: la reciente destrucció de yacimientos (El Tossal-I de Golmés)». *Ilerda*, núm. 41, p. 113-126.
- (1981). «El Tossal II de Golmés». *Ilerda*, núm. 42, p. 19-26.
- GRAELLS, R. (2010). «La recerca arqueològica al Pla d'Urgell: estat de la qüestió». *Mascañà: Revista d'Estudis del Pla d'Urgell*, núm. 1, p. 43-50.
- GUITART, J.; PERA, J.; GRAU, M. (2000a). «Les ceràmiques de vernís negre de la ciutat romana d'Iesso (Guissona, Segarra)». A: AQUILUÉ, X.; GARCÍA, J.; GUITART, J. (coord.). *La ceràmica de vernís negre dels segles II i I aC: Centres productors mediterranis i comercialització a la Península Ibèrica*. Mataró: Museu de Mataró, p. 217-223.
- (2000b). «Les ceràmiques de vernís negre de Sigarra (els Prats de Rei, Anoia)». A: AQUILUÉ, X.; GARCÍA, J.; GUITART, J. (coord.). *La ceràmica de vernís negre dels segles II i I aC: Centres productors mediterranis i comercialització a la Península Ibèrica*. Mataró: Museu de Mataró, p. 225-230.

- INSTITUT CARTOGRÀFIC I GEOLÒGIC DE CATALUNYA. «Vissir» [en línia], Institut Cartogràfic i Geològic de Catalunya. <<http://www.icc.cat/vissir/>> [Consulta: 28 abril 2019].
- DEPARTAMENT DE CULTURA DE LA GENERALITAT DE CATALUNYA. *Inventari del Patrimoni Arqueològic de Catalunya* [en línia]. <<http://invarque.cultura.gencat.cat/>> [Consulta: 8 juliol 2019].
- JUNYENT, E.; LÓPEZ, J. B. (2015). «Les excavacions dels anys 1973-1974 i 1980 al Tossal del Molinet (el Poal, Pla d'Urgell): una aldea de la primera edat del ferro i època ibèrica». *Mascañà: Revista d'Estudis del Pla d'Urgell*, núm. 6, p. 73-98.
- LÓPEZ, J. B. (2000). *L'evolució del poblament protohistòric a la plana occidental catalana. Models d'ocupació del territori i urbanisme*. Tesi doctoral. Lleida: Universitat de Lleida.
- MARÍ, L.; REVILLA, V. (2005). «La vil·la romana del Romeral: estat de la qüestió i darreres excavacions». *Tribuna d'Arqueologia 2002-2003*, p. 129-160.
- (2018). «La vil·la del Romeral (Albesa, la Noguera): un exemple d'ocupació del territori d'Ilerda en època imperial». *Primeres Jornades d'Arqueologia i Paleontologia de Ponent. Balaguer i Lleida, 17 i 18 d'abril de 2015*, p. 154-159.
- MARÍ, L.; MASCORT, M. T.; SANMARTÍ, J. (1982). «La vil·la romana de Cantaperdius (Bellvís, la Noguera)». *Ilerda*, núm. 43, p. 95-117.
- (1984). *Cantaperdius (Bellvís, el Pla d'Urgell)*. Memòria definitiva. Campanyes 1982 i 1983. Direcció General del Patrimoni Cultural; Generalitat de Catalunya. Document inèdit.
- MATA, C. (1992). «La ceràmica ibèrica: ensayo de tipología». *Estudios de arqueología ibérica y romana. Homenaje a Enriqueta Pla Ballester*. València: Diputació Provincial de València, p. 117-173.
- MAYORAL, A. (2010). «Els paleocanals de la plana d'Urgell: un patrimoni a conservar». *Mascañà: Revista d'Estudis del Pla d'Urgell*, núm. 1, p. 117-124.
- (2018). «Biologia de les cadolles i d'altres ambients aquàtics de la plana d'Urgell». *Mascañà: Revista d'Estudis del Pla d'Urgell*, núm. 9, p. 105-115.
- MONTESINOS, J. (2004). *Terra sigillata: antigüedades romanas I*. Madrid: Real Academia de la Historia.
- NOGUÉ, J.; SALA, P. (dir.) (2008). *Catàleg de paisatge de les Terres de Lleida*. Volum 2b. Observatori del Paisatge de Catalunya.
- PAYÀ, X. (2000). «Les ceràmiques de vernís negre de les ciutats romanes d'Aeso (Isona) i d'Ilerda (Lleida)». A: AQUILUÉ, X.; GARCÍA, J.; GUITART, J. (coord.). *La ceràmica de vernís negre dels segles II i I aC: Centres productors mediterranis i comercialització a la península Ibèrica*. Mataró: Museu de Mataró, p. 231-247.
- PAYÀ, X. [et al.] (1996). «Evolució espacial i cronològica de l'antiga ciutat d'Ilerda». *Revista d'Arqueologia de Ponent*, núm. 6, p. 119-149.
- PEDRONI, L. (2001). *Ceramica calena e vernice nera: Produzione e diffusione*. Nàpols: Pertruzzi Editore Snc.
- PEÑA, J. L.; RODRÍGUEZ, J. I.; GONZÁLEZ, J. R. (1988). «Estudi geoarqueològic del Tossal de Moradilla (Lleida)». *Jornades de Treball del Grup de Recerques de les Terres de Ponent*, núm. 9, p. 31-42.
- PERA, J.; SOLÀ, G. de (2014). «La problemàtica de la terra sigillata hispànica en las ciudades de interior: el caso de Iesso (Guissona)». A: ROCA, M.; MADRID, M.; CELIS, R., (ed.). *Contextos cerámicos de época altoimperial en el Mediterráneo Occidental*. Barcelona: Universitat de Barcelona, p. 250-269.
- PÉREZ, A. (1999). «T.P.M.T., alfarero ilerdense de terra sigillata». *AnMurcia*, núm. 15, p. 169-177.
- (2001). «La Noguera romana». A: GIRALT, J. (coord.). *La Noguera antiga. Des dels primers pobladors fins als visigots*. Museu d'Arqueologia de Catalunya; Museu de la Noguera; Ajuntament de Balaguer, p. 138-159.
- PITA, R. (1958). «Datos arqueológicos provinciales». *Ilerda*, núm. 22, p. 31-76.
- (1968). «Notas arqueológicas de Cataluña y Baleares. Lérida». *Ampurias*, núm. 30, p. 332-347.
- PRINCIPAL, J.; RIBERA, A. (2013). «El material más apreciado por los arqueólogos. La cerámica fina. La cerámica de barniz negro». A: RIBERA, A. (coord.). *Manual de cerámica romana I. Del mundo helenístico al imperio romano*. Alcalá de Henares: Museo Arqueológico Regional; Madrid: Sección de Arqueología; Ilustre Colegio Oficial de Doctores y Licenciados en Filosofía y Letras y en Ciencias de la Comunidad de Madrid, p. 46-146.
- ROMERO, M. V. (2015). «La terra sigillata hispanica: producciones del área septentrional». A: FERNÁNDEZ, C.; MORILLO, A.; ZARZALEJOS, M. (ed.). *Manual de cerámica romana II. Cerámicas romanas de época altoimperial en Hispania. Importación y producción*. Alcalá de Henares: Museo Arqueológico Regional; Madrid: Sección de Arqueología; Ilustre Colegio Oficial de Doctores y Licenciados en Filosofía y Letras y en Ciencias de la Comunidad de Madrid, p. 149-230.
- ROMERO, M. V.; RUIZ, P. (2005). «Los centros de producción de T.H.S en la zona septentrional de la Península Ibérica». A: ROCA, M.; FERNÁNDEZ, M. I. (ed.) (2005). *Introducción al estudio de*

la ceràmica romana. *Una breu guia de referència*. Màlaga: Servicio de Publicaciones de la Universidad de Màlaga, p. 183-224.

- SALMERÓN, C. (1988). *El tren de Mollerussa. Història del ferrocarril Mollerussa-Balaguer*. Barcelona: Editorial Terminus.
- SCHAAD, D. (2007). *La Graufesenque (Millau, Aveyron)*. Pessac: Fédération Aquitania.
- SOLER, N. (2003). «El paleolític de Catalunya, entre les arrels i el segle XXI». *Cota Zero: Revista d'Arqueologia i Ciència*, núm. 18, p. 18-33.
- TORRES, M (2019). *Assaig sobre el pas d'Hanníbal per Catalunya i la mítica ciutat ilergeta d'Atanagrum (218 aC). Noves aportacions a la numismàtica cartaginesa*. Sant Martí de Maldà: Grup de Recerques de les Terres de Ponent.
- VALLVERDÚ, J. (1986). «Un viatge per la Vall del Corb». A: GELABERT, D. (dir.). *La vall del Corb*. Lleida: Institut d'Estudis Ilerdencs, p. 25-43.
- VILLARONGA, L. (1979). *Numismática antigua de Hispania*. Barcelona: CYMYS.
- (1994). *Corpus nummum Hispaniae ante Augusti aetatem*. Madrid: José A. Herrero.
- VILLARONGA, L.; BENAGES, J. (2011). *Ancient Coinage of the Iberian Peninsula*. Barcelona: Societat Catalana d'Estudis Numismàtics.