



11 al 16 de noviembre de 2019 – Málaga, España

**PASEO DE LA COSTA RIOJANA
EL ENCANTO DE LOS CEMENTERIOS RURALES**

Mg. Arq. Claudia Peralta de la Fuente

Arquitecta FAUDI-UNC - (Universidad Nacional de Córdoba- Argentina), Magister en Conservación y Rehabilitación del Patrimonio Arquitectónico de la F.A.U.DI. - U.N.C. Directora del Laboratorio de Historia y Patrimonio “LHP”, del Instituto de Investigaciones Arquitectónicas “IIA”, dependiente de la Escuela de Arquitectura de la UNLAR. Profesora Adj. a/C Cátedra de Patrimonio Cultural, Urbano y Arquitectónico, del 5to. año de la Carrera de Arquitectura, UNLAR. Miembro Comisión Evaluadora de Trabajo Final - 6to año Carrera de Arquitectura, UNLaR. Directora de Proyectos de Investigación y Extensión por la Universidad.

EDU. Arq. Silvia Rosa Francucci

Arquitecta FAUDI - UNC – (Universidad Nacional de Córdoba- Argentina), Especialista en Docencia Universitaria – Facultad de Filosofía y Letras – Universidad Nacional de Cuyo - Mendoza – Argentina. Secretaria Técnica del Laboratorio de Historia y Patrimonio “LHP” del Instituto de Investigaciones Arquitectónicas “IIA”, dependiente de la Escuela de Arquitectura de la UNLaR. Profesora Adjunta de la Cátedra “Patrimonio Cultural Urbano y Arquitectónico”, del 5to. año de la Carrera de Arquitectura, UNLaR. Miembro Comisión Evaluadora de Trabajo Final - 6to año Carrera de Arquitectura, - UNLaR. Co-directora de Proyectos de Investigación y Extensión por la Universidad

Paseo de la costa riojana- El encanto de los Cementerios Rurales

En la ladera oriental de la sierra del Velasco, en el circuito denominado la “Costa Riojana”, se encuentran diez pintorescas poblaciones que invitan a recorrer sus calles y conocer su historia (**figura 1 y 2**). Pueblos encadenados por caminos sinuosos entre un rojo de enormes moles rocosas y un verde inusual en la provincia, con sus árboles frutales, olivos, dulces y vinos artesanales, tambos y antiguas iglesias. Cuando se habla del “Camino de la Costa” en La Rioja, no se alude a ningún circuito que corra a la vera de ríos u otros cursos de agua, sino la zona que bordea el cordón de Velasco, con unos 10 pueblitos ubicados sobre la ruta provincial 75, en un microclima especial. Su pintoresco ambiente, en el que prevalece el verde en valles, quebradas y cerros, con grandes nogales, olivos, durazneros, manzanos, membrillos y frescos viñedos entre altos cardones, la convirtieron en el lugar preferido para realizar un atractivo paseo. El circuito tiene su punto inicial en la ciudad Capital, y se adentra en una serie de pequeñas localidades que aún conservan sus tradiciones y costumbres; una excursión que transita la Ruta Nacional 75 hacia el norte, en paralelo a las Sierras de Velasco. La Costa Riojana constituye un paseo sumamente diferente, caracterizado por una paz imperturbable, un profundo silencio y un singular microclima que invita a disfrutar de la vida en contacto con la naturaleza.



Fig. 1 – ARGENTINA – LA RIOJA – CORREDOR DE LA COSTA RIOJANA



Fig. 2 – PUEBLOS DE LA COSTA

Son pequeños pueblos detenidos en el tiempo, desde Las Peñas hasta Santa Vera Cruz. Cada lugar tiene un particular encanto y atractivos culturales para descubrir, pequeños y acogedores, con su arquitectura rural intacta, permiten un viaje hacia otros tiempos, en un entorno donde el Cordón del Velasco está siempre presente. Todos estos pueblos tienen un cementerio que pervive al margen de los grandes eventos turísticos e iconográficos y que sin embargo tienen su propia historia y desarrollo. Esta arquitectura funeraria es el reflejo de la actitud de un grupo de habitantes rurales, ante la muerte a lo largo del tiempo.

El encanto de los Cementerios Rurales

Los Cementerios rurales, son esos sitios que muestran parte de una historia desconocida sobre propiedades y pertenencias, viviendo de espaldas a la lucha de las jerarquías, cementerios de pueblos sencillos e ignorados, pero que dejan traslucir tanta historia oculta.

El camposanto en la mayoría de los pequeños núcleos de población rural contrasta con un evidente decrecimiento demográfico que se registra en los mismos entornos geográficos.

A veces para descifrar su historia uno debe estudiar el complejo territorial en el que se inserta y compararlo luego con la distribución espacial de cada uno de ellos, ver las familias importantes, sus tradiciones y costumbres, etc.

Estos pequeños cementerios constituyen cada uno de ellos un eslabón de la cadena de esa paz imperturbable de la costa riojana. Eslabón que se materializa en una pirca contenedora de sepulturas en tierra, mausoleos, bóvedas y monolitos, la casa de aquellos que se fueron, pero están presentes en una placa, una foto, una cruz, o simplemente una flor.

Estos cementerios emergen a lo largo del valle en un paisaje rocoso y de una vegetación agreste, caracterizada por arbustos, cactus, algarrobos, chañares, que anidan en un dialogo constante con la naturaleza, lo que le otorga una riqueza visual y una mimetización con el entorno, creando una atmósfera que desdramatiza la conceptualización de la muerte.

La ubicación fuera de los límites de sus pueblos, se debe a dos causas: estar alejados de los canales de riego (acequias), los cuales alimentan las fincas, y la orientación de manera de evitar que los vientos afecten la calidad ambiental del poblado.

Los cementerios se inscriben en recintos cuadrados o rectangulares, contenidos por un muro de piedra, pirca seca, material de la zona. Dicho muro es el cinturón que cobija cada cementerio con una escenografía que es el maravilloso paisaje que lo rodea en sus 360 grados, un profundo silencio y un singular microclima. Desde cualquier punto de vista, la perspectiva

nos ofrece un entorno donde el Cordón del Velasco está siempre presente, con sus perfiles quebrados y sus azulados matices.

Al ingresar al recinto funerario, se pueden observar tramas regulares o laberínticas, resultado de la organización espacial de sus tumbas. Generalmente en estos cementerios no se visualiza una planificación, sino que son resultados de un asentamiento espontáneo. **(figura 3 al 12)**

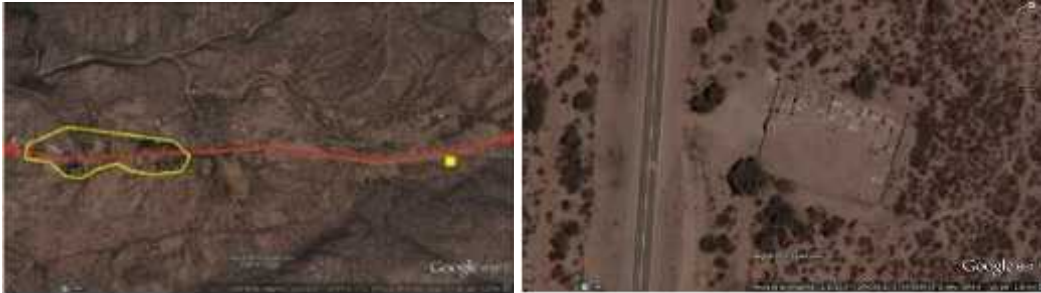


Fig. 3 - LAS PEÑAS



Fig. 4 - AGUA BLANCA



Fig. 5 - PINCHAS



Fig. 6 - CHUQUIS



Fig. 7 – AMINGA



Fig. 8 – ANILLACO



Fig. 9 - LOS MOLINOS



Fig. 10 – ANJULLON



Fig. 11 – SAN PEDRO



Fig. 12 - SANTA VERA CRUZ

Los cementerios de la Costa son retratos de las familias originarias de cada pueblo (por ejemplo, en Pinchas, flia Fuentes, en Aminga, flia Barros), que se materializan en los mausoleos, siendo las construcciones más sobresalientes en cuanto a arquitectura, morfología y tecnología. Hay una serie de aspectos que le otorgan el carácter tipológico a estos cementerios rurales:

- Uno de ellos es el **cerramiento de pirca en seco**, con material de la zona, con un ingreso jerarquizado con un arco de medio punto, de piedra tallada, fábrica de los picapedreros del lugar, técnica de construcción tradicional y popular a partir de piedras encajadas sin el uso de ningún tipo de argamasa para unir las, sólo arena seca para acabar de rellenar los huecos que puedan quedar. De ahí su nombre, las piezas de roca, cortadas o no, se encajan mediante una correcta disposición, el máximo contacto entre ellas, el uso de piedras de diferentes tamaños y el efecto de la misma gravedad. Las características constructivas básicamente estaban caracterizadas por el vínculo con una economía autosuficiente, con un terreno rocoso, con el uso de materiales característicos de la costa riojana y con el uso de una tecnología elemental lograda a nivel popular y transmitida a través de la experiencia (**figura 13 al 22**).



Fig. 13 - LAS PEÑAS



Fig. 14 - AGUA BLANCA



Fig. 15 - PINCHAS



Fig. 16 - CHUQUIS



Fig. 17 - AMINGA



Fig. 18 - ANILLACO



Fig. 19 - LOS MOLINOS



Fig. 20 - ANJULLON



Fig. 21 - SAN PEDRO



Fig. 22 - SANTA VERA CRUZ

- Otro elemento característico es la **puerta de ingreso de hierro forjado**, la que tiene un remate visual y simbólico en la **Cruz Mayor**, materializando el camino procesional como eje estructurante de los cementerios, con senderos de tierra que permiten su recorrido. La cruz se muestra en diferentes formas, tamaños y estilos, cargada de simbología, ya que representa la victoria de Cristo sobre la muerte y el pecado. Un lugar apropiado para dejar ofrendas y rezar a los difuntos según nuestras creencias religiosas. Es el punto focal y lugar de reflexión en cada recinto funerario (**figura 23 al 32**).



Fig. 23 - LAS PEÑAS



Fig. 24 - AGUA BLANCA



Fig. 25 - PINCHAS



Fig. 26- CHUQUIS



Fig. 27 - AMINGA



Fig. 28 - ANILLACO



Fig. 29- LOS MOLINOS



Fig. 30 - ANJULLON



Fig. 31 - SAN PEDRO



Fig. 32 - SANTA VERA CRUZ

- Como elemento distintivo de estos cementerios rurales, se observa en la mayoría de ellos, un sector bien diferenciado destinado a sepultura de niños, caracterizado por su localización, la escala de sus tumbas y la idiosincrasia propia de la muerte en la infancia. Se ubica generalmente en la parte posterior de la necrópolis junto al muro perimetral, conformando el **“rincón de los angelitos”**. (figura 33 al 39).

La sociedad tiene parámetros de atención y protección de la infancia, lo cual es asumido de forma generalizada, y se manifiesta maximizando el impacto de su

perdida. Por tal motivo consideramos que la ubicación específica de sus enterramientos, da origen a un lugar significativo para la gente, además cada tumba denota el esfuerzo por expresar la individualidad de los niños enterrados.



Fig. 33 -LAS PEÑAS



Fig. 34 -AGUA BLANCA



Fig. 35 -AMINGA



Fig. 36 -ANILLACO



Fig. 38 -SAN PEDRO



Fig. 39 - SANTA VERA CRUZ

- La arquitectura expresada en las distintas sepulturas manifiesta la diferencia de clases sociales, a través de la materialización (escala, revestimientos, ornamentación, etc.). Los mausoleos corresponden a las familias tradicionales de cada pueblo, la presencia de bóvedas con nichos subterráneos representa las sepulturas más antiguas; nichos familiares, sepulturas en tierra (materializadas mediante una cruz de hierro o madera), conforman el panorama de estos cementerios rurales. Un escenario con imágenes diversas, que materializa un perfil donde juegan líneas rectas y curvas con el telón de fondo del cordón montañoso, protagonista indiscutible, patrimonio natural y paisajístico de la costa riojana (**figura 40 al 49**).



Fig. 40 - LAS PEÑAS





Fig. 41 - AGUA BLANCA



Fig. 42 - PINCHAS



Fig. 43 - CHUQUIS



Fig. 44 - AMINGA



Fig. 45 - ANILLACO



Fig. 46 - LOS MOLINOS



Fig. 47 - ANJULLON



Fig. 48 - SAN PEDRO



Fig. 49 - SANTA VERA CRUZ

- Por último, existen en cada cementerio, elementos singulares, arquitectura particular, “pintoresca”, que hacen de cada ejemplo, un motivo de observación. Expresiones, emociones, deseos personales, que subyacen en el sentimiento de los familiares del difunto... una arquitectura que expresa diversos mensajes: “*aun estas en casa*”, “*quizás en un castillo*”, “*en un palacete*” o “*coronado por la cúpula como símbolo del firmamento, del infinito*” (figura 50 al 59).



Fig. 50 - LAS PEÑAS



Fig. 51 - AGUA BLANCA



Fig. 52 - PINCHAS



Fig. 53 - CHUQUIS



Fig. 54 - AMINGA



Fig. 55 - ANILLACO



Fig. 56 - LOS MOLINOS



Fig. 57 - ANJULLON



Fig. 58 - SAN PEDRO



Fig. 59 - SANTA VERA CRUZ

Las razones para resignificar los cementerios de la Costa como iconos del Patrimonio Riojano es que están dotados de historia, de edificios o bienes de interés patrimonial, elementos de arte, leyendas, costumbres; su desarrollo muestra el proceso urbano del pueblo al que pertenece, entendiendo la historia de la arquitectura del pequeño cementerio a partir del emplazamiento y desarrollo de la localidad costeña.

En ellos se han olvidado quizás escritores, literatos, artistas, etc... La pérdida de valores y la falta de mantenimiento han traído consigo el deterioro de los elementos que hacen parte de la antigüedad de los cementerios. ¿Cómo encontrar en los sitios funerarios un significado que cambie la idea de sombra que tiene el individuo de ellos, logrando así **la resignificación de la visión de estos cementerios?**

En estos espacios pervive la historia de cada pueblo de la Costa Riojana y de sus habitantes, recintos dotados de una organización espacial y de obras de carácter singular haciéndolos únicos e irrepetibles.

Resignificar estos cementerios es encontrar nuevas posiciones o miradas objetivas de los mismos, es encontrar en sus historias nuevas oportunidades para contarlas, es mirarla desde otro punto de vista. Es para nosotros encontrar un nuevo significado, agregado al que ya tienen, es contextualizar al momento actual, es encontrar el significado real de las cosas que han perdido su valor, su belleza, hasta reinterpretar, recorrer, revivir, revalorar, retomar los espacios y releer su historia con un nuevo punto de vista. **Se trata de contemplar objetivamente al lugar desde lo estético, social, cultural, arquitectónico, etc.**

Conclusión

Creemos que se deben identificar a los Cementerios de la Costa como un objeto culturizador donde cada riojano lo recorra, recree, tenga una nueva visión y la haga suya.

Los cementerios más que un lugar donde se dejan los seres queridos una vez que mueren, constituyen la memoria e identidad de cada pueblo, reflejado en sus diseños particulares, historia de la arquitectura, sus técnicas y situaciones específicas de la población.

La riqueza paisajística, histórica y arquitectónica, merece el resguardo y preservación de acciones nocivas que atenten contra este patrimonio que representa la tradición y cultura de estos pueblos.

Con el acercamiento cultural y perceptual al lugar estamos convencidas que cada individuo creará nuevos esquemas de pensamiento con relación al sitio funerario y conocerá el acervo patrimonial que les identifica y les otorga singularidad en el territorio.

Estos esquemas son resignificados con la belleza paisajística, lo arquitectónico, lo histórico, lo social, que se suma al concepto inicial enriqueciéndolo y resignificándolo.

Resurgirán nuevos valores para la comunidad, una **nueva relación objeto – sujeto – contexto**, a través de la apropiación de leyendas, historias, arte y arquitectura.

Consideramos de vital importancia como profesionales y docentes de la arquitectura, con una formación específica en el campo del patrimonio, **difundir y concientizar a la sociedad** del valor patrimonial de estos espacios funerarios, como testimonio de la cultura de los pueblos de la costa, con el objeto de promover una gestión responsable que motive la protección y conservación de estos bienes (**figura 61**).



Fig. 61 – DIFUSION Y CONCIENTIZACION

Bibliografía:

- BAZAN, Armando Raúl. “Historia de La Rioja República Argentina.
- BRAVO TEDIN, Miguel. “Crónicas de 4 Siglos”. Ed. Canguro.
- GATICA, Héctor David, “Integración Cultural Riojana”. Capitulo Dpto. Castro Barros.
- Historia oral (entrevistas a pobladores de las distintas localidades).

XX ENCUENTRO de *Cementerios patrimoniales*

Los cementerios como recurso cultural,
turístico y educativo

11 al 16 de noviembre de 2019, Málaga (España)

Organizan:



Vicerrectorado
de Investigación



Vicerrectorado
de Relaciones Institucionales



UNIVERSIDAD DE MÁLAGA
FACULTAD DE HISTORIA Y LINGÜÍSTICA
DEPARTAMENTO DE HISTORIA DEL ARTE



Facultad de Turismo
Universidad de Málaga



Asociación Turística
de Cementerios Patrimoniales
España (ATCEPE)



ATENEOS



CEHA
Comité Español
de Historia
del Arte

Colaboran:



COTA DEL SIGLO



ASOCIACIÓN DE CEMENTERIOS PATRIMONIALES DE ESPAÑA (ATCEPE)



Agencia de Turismo
de Málaga



ASOCIACIÓN DE CEMENTERIOS PATRIMONIALES DE ESPAÑA (ATCEPE)



Universidad de Málaga



Universidad de Málaga



EVANS HISTORIA



Málaga de Turismo



ASOCIACIÓN DE CEMENTERIOS PATRIMONIALES DE ESPAÑA (ATCEPE)



ASOCIACIÓN DE CEMENTERIOS PATRIMONIALES DE ESPAÑA (ATCEPE)



OLIVARUM



Vivos



CENTRO DE INVESTIGACIONES Y ESTUDIOS DE MÁLAGA



Altópia



ASOCIACIÓN DE CEMENTERIOS PATRIMONIALES DE ESPAÑA (ATCEPE)



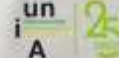
ASOCIACIÓN DE CEMENTERIOS PATRIMONIALES DE ESPAÑA (ATCEPE)



ASOCIACIÓN DE CEMENTERIOS PATRIMONIALES DE ESPAÑA (ATCEPE)



Salvador 1902



un A



am

Información: fjrodriguez@uma.es | <http://redcementeriospatrimoniales.blogspot.com/>