

INDICADORES INER

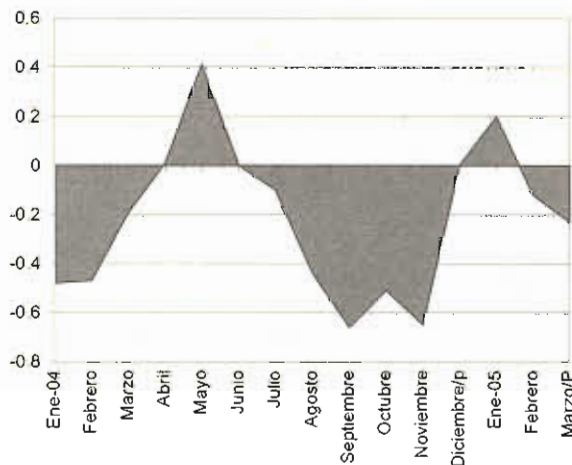


Graciela López Méndez

1 Tasas de interés

Con las tasas de interés bancarias vigentes los ahorradores tienen que buscar mejores alternativas para conservar el poder adquisitivo de su dinero y los prestatarios sólo pedir para proyectos muy rentables. El mercado de dinero debería ser redituable para todas las partes y no sólo para los intermediarios.

Por ciento



Tasas de interés del pagaré, CPP y TIE (por ciento)

	Pagaré a 28 días		CPP	TIE
	Nominal	Real		
2004				
Enero	0.14	-0.48	5.36	3.67
Febrero	0.14	-0.47	5.79	3.64
Marzo	0.15	-0.19	6.49	4.19
Abril	0.15	0.01	6.17	4.12
Mayo	0.16	0.41	6.95	4.30
Junio	0.16	0.00	7.02	4.41
Julio	0.16	-0.10	4.59	7.11
Agosto	0.18	-0.44	4.77	7.50
Septiembre	0.17	-0.66	5.03	7.78
Octubre	0.18	-0.51	5.26	8.05
Noviembre	0.20	-0.65	5.63	8.60
Diciembre/p	0.21	0.00	5.84	8.93
2005				
Enero	0.20	0.20	5.85	8.97
Febrero	0.21	-0.12	6.08	9.47
Marzo/P	0.22	-0.23	6.39	9.78
Abril	0.22	-0.14	6.61	10.01
Mayo	0.22	0.47	6.78	10.12

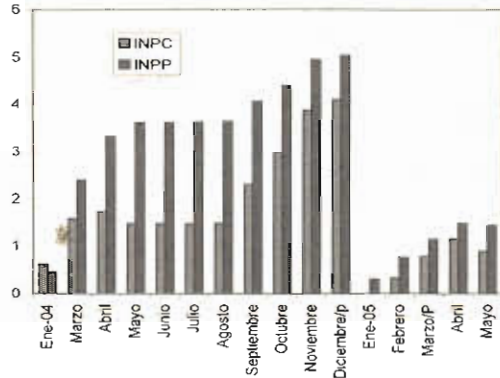
* Tasa neta para personas físicas ponderada nacional para todos los montos.

Fuente: Elaborado con base en datos del Banco de México.

2. Inflación

2005 ha sido un año de inflación muy controlada, con ello se beneficia el poder adquisitivo del consumidor final más no la reactivación económica. El productor ha tenido que asumir algunos de sus costos para no perder mercado sobre todo por la peligrosa competencia del exterior.

Por ciento



Índices de precios al consumidor y al productor Variación acumulada (por ciento)

	INPC		INPP*	
	Nacional	Canasta básica	Nacional	Bienes de inversión
2004				
Enero	0.62	0.18	0.45	0.98
Febrero	1.22	2.12	1.53	1.32
Marzo	1.57	2.74	2.39	1.92
Abril	1.72	2.88	3.32	2.26
Mayo	1.46	1.89	3.61	2.53
Junio	1.46	1.89	3.61	2.55
Julio	1.46	1.89	3.63	2.53
Agosto	1.47	1.91	3.64	2.54
Septiembre	2.30	2.42	4.06	2.55
Octubre	3.01	3.27	4.41	2.59
Noviembre	3.88	5.09	4.95	2.63
Diciembre/p	4.10	5.51	5.04	2.64
2005				
Enero	0.000	0.440	0.310	0.190
Febrero	0.330	0.701	0.761	0.801
Marzo/p	0.781	1.064	1.134	0.589
Abril	1.144	0.892	1.468	0.509
Mayo	0.891	-0.642	1.427	0.471

* Precios al productor sin petróleo y con servicios.

Fuente: Elaborado con base en datos del Banco de México

3. Tipo de cambio

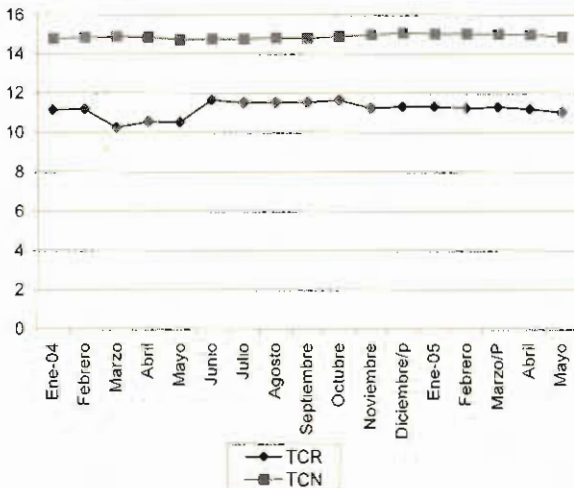
El diferencial en la inflación de México y Estados Unidos y la estabilidad del tipo de cambio ha mantenido un margen de sobrevaluación del peso frente al dólar entre el 32% y 35%, manejable por el monto de las reservas internacionales y lo reducido del déficit del comercio internacional.

Tipo de cambio real y margen de sobre o subvaluación

Tipo de cambio
(pesos por dólar)

Ventanilla a la venta al final del mes Real (base 1988) Margen de sobre o subvaluación Balanza comercial (millones de dólares) Reservas internacionales

Pesos por dólar



2004

Enero	11.15	14.77	32.46	-192.9	58 742
Febrero	11.19	14.84	32.59	-52.5	59 151
Marzo	10.28	14.87	31.79	-177.7	59 049
Abril	10.55	14.86	28.69	-480.4	58 394
Mayo	10.54	14.74	27.71	32.6	58 788
Junio	11.65	14.75	26.58	-502.3	59 128
Julio	11.51	14.75	28.16	-887.6	57 827
Agosto	11.52	14.81	28.56	-639.5	58 248
Septiembre	11.53	14.81	28.45	-475.0	57 615
Octubre	11.65	14.90	27.89	-592.0	58 137
Noviembre	11.24	14.97	33.23	-1 871.0	60 399
Diciembre/p	11.32	15.06	33.02	-2 298.0	61 496

2005

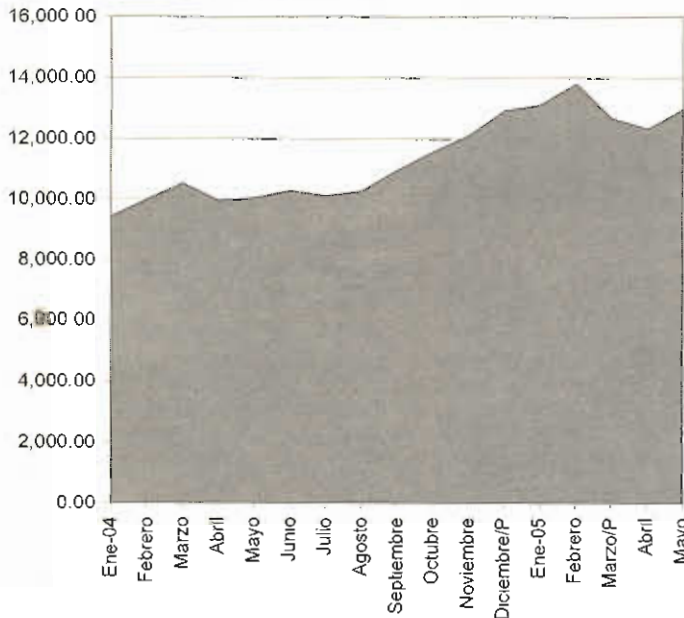
Enero	11.32	15.01	32.64	-1,136.10	61 762
Febrero	11.23	15.02	33.74	-572.10	62 138
Marzo/p	11.3	15.00	32.72	-237.00	61 739
Abril	11.2	14.98	33.72	-632.00	60 715
Mayo	11.03	14.86	34.76		60 536

Nota: Para consultar el procedimiento del cálculo de la paridad real véase la sección Indicadores del Empresario de la *Carta Económica Regional*, núm. 48, mayo-junio de 1996, p. 44.

Fuente: Elaborado con base en datos del Banco de México.

4. IPC

En lo que va de 2005 la Bolsa de Valores de México otorgó a sus accionistas ganancias anuales entre 20 y 40 por ciento, con lo que aun con su alto riesgo el mercado de valores resulta una alternativa de inversión muy redituable en el mediano y largo plazo.



Bolsa Mexicana de Valores
Índice de Precios y Cotizaciones (IPC)
y volumen de acciones negociadas

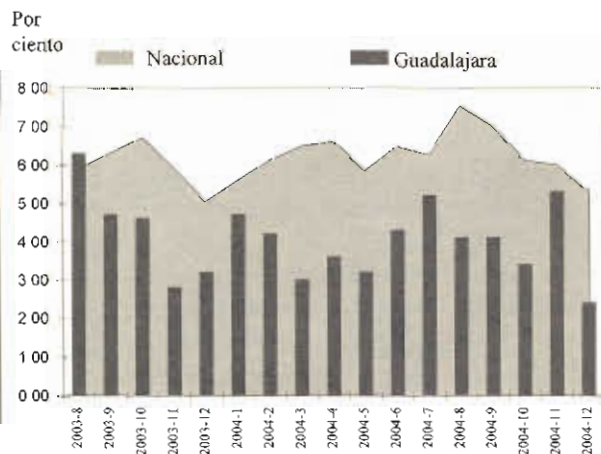
	IPC	Variación (por ciento)	
		Mensual	Anual
2004			
Enero	9 428.77	7.20	58.35
Febrero	9 991.80	5.97	74.46
Marzo	10 517.50	5.26	77.84
Abril	9 948.13	-5.41	52.82
Mayo	10 036.29	0.89	49.81
Junio	10 281.82	2.55	45.74
Julio	10 116.39	-1.61	37.54
Agosto	10 264.32	1.46	35.21
Septiembre	10 957.37	6.75	40.08
Octubre	11 564.35	5.54	43.39
Noviembre	12 102.55	4.65	41.48
Diciembre/P	12 917.88	6.74	46.87
2005			
Enero	13 097.12	1.39	38.91
Febrero	13 789.46	5.29	38.01
Marzo/P	12 676.90	-8.07	20.53
Abril	12 322.99	-2.79	23.87
Mayo	12 964.39	5.20	29.18

Fuente: Elaborado con base en datos de la Bolsa Mexicana de Valores

5. Tasa de presión general de empleo

En 2004 se avanzó en las metas de empleo en Guadalajara; sin embargo, a nivel nacional y de la Cd. de México y Monterrey, las necesidades de empleo tanto relativas como absolutas se acentuaron.

Tasa de presión general de empleo* nacional y de las principales zonas metropolitanas (por ciento)



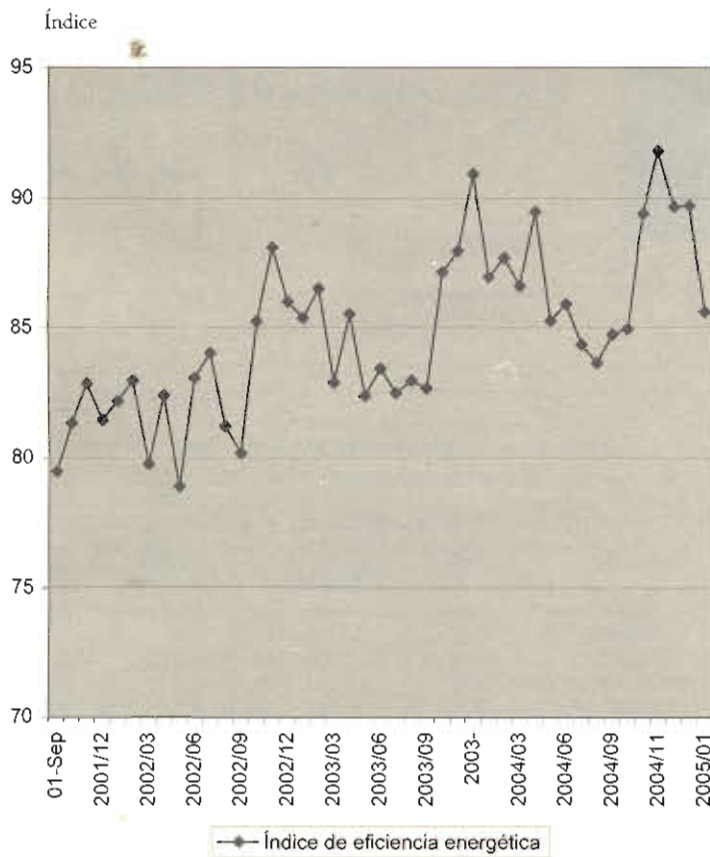
Periodo	Nacional	Ciudad de México	Guadalajara	Monterrey
2003/8	5.89	6.0	6.3	7.7
2003/9	6.31	7.2	4.7	7.9
2003/10	6.70	7.8	4.6	8.4
2003/11	5.89	7.3	2.8	6.4
2003/12	5.05	6.2	3.2	6.4
2004/1	5.59	6.3	4.7	7.8
2004/2	6.13	7.1	4.2	7.3
2004/3	6.50	7.6	3.0	9.6
2004/4	6.61	8.5	3.6	7.5
2004/5	5.85	6.5	3.2	8.2
2004/6	6.48	8.1	4.3	9.0
2004/7	6.27	7.3	5.2	8.7
2004/8	7.54	10.3	4.1	9.6
2004/9	7.03	9.4	3.4	8.1
2004/10	6.12	6.8	5.3	7.5
2004/11	6.00	7.7	2.4	5.9
2004/12	5.34	6.8	2.8	6.3

*Porcentaje que representa la población desocupada abierta y los ocupados que buscan trabajo con el propósito de cambiarse o tener un empleo adicional con respecto a la población económicamente activa.

Fuente: Elaborado con base en datos del INEGI, Banco de Información Económica

6. Eficiencia energética

La eficiencia energética se vio mermada nuevamente, por lo que se percibe que no hay conciencia de la importancia de este factor, tanto para la competitividad de las empresas como en el combate en la contaminación. Es importante que se tomen medidas públicas y privadas para por lo menos no retroceder más.



Eficiencia energética
(índices, diciembre 1998 = 100)

	A Consumo energía eléctrica uso industrial	B Índice producción industrial	Índice eficiencia (B/A) x 100
01/09	134.20	106.63	79.46
2001/10	135.69	110.37	81.34
2001/11	130.15	107.83	82.85
2001/12	124.34	101.28	81.46
2002/01	125.64	104.23	82.18
2002/02	124.34	101.28	82.96
2002/03	129.05	102.93	79.77
2002/04	120.07	98.93	82.40
2002/05	116.30	91.73	78.88
2002/06	110.19	91.54	83.08
2002/07	111.01	93.29	84.03
2002/08	113.28	92.01	81.22
2002/09	108.81	87.23	80.17
2002/10	109.56	93.40	85.23
2002/11	100.88	88.85	88.07
2002/12	97.54	83.86	85.98
2003/01	99.49	84.92	85.36
2003/02	95.87	82.91	86.48
2003/03	106.32	88.13	82.90
2003/04	107.73	87.00	85.51
2003/05	108.61	89.47	82.38
2003/06	106.85	89.14	83.43
2003/07	108.13	89.21	82.50
2003/08	106.79	88.60	82.97
2003/09	104.67	86.53	82.67
2003/10	104.33	90.88	87.11
2003/11	99.54	87.53	87.94
2003-12	95.39	86.72	90.91
2004/01	98.84	85.91	86.92
2004/02	97.14	85.17	87.68
2004/03	109.11	94.47	86.58
2004/04	101.68	90.97	89.46
2004/05	107.48	91.64	85.26
2004/06	109.59	94.13	85.90
2004/07	110.63	93.32	84.36
2004/08	111.89	93.59	83.65
2004/09	108.75	92.17	84.75
2004/10	109.93	93.39	84.95
2004/11	103.33	92.38	89.39
2004/11	99.39	91.24	91.80
2005/01	99.72	89.42	89.66
2005/01	97.58	87.53	89.70
2005/01	106.33	91.03	85.61

Fuente: Elaborado con base en datos del INEGI, Banco de Información Económica.