



## *Pioneras de la fotografía en el Arnedo de los años 20:*

.....

María Majuelo y Carmen Sorondo en Arnedo, hacia el año 1920. Fotografía en placa de vidrio.

# *María Majuelo, Carmen Sorondo y María Jesús Ruiz*

TEXTO: Emilio Cervantes Ruiz de la Torre

Algunas de las primeras fotografías realizadas en Arnedo fueron obra de mujeres que hasta ahora han permanecido en el anonimato, como las jóvenes María Majuelo y Carmen Sorondo. Sus colecciones de negativos en placas de vidrio incluyen retratos y fotos de grupo realizadas en los años 20 que constituyen testimonios originales de la sociedad de la época.





Portada del libro *Compendio Historial de la Ciudad de Arnedo*, de Manuel Juan Fernández Martínez de León, publicado en Madrid en 1911 por Imprenta de P. Fernández, calle de Valverde, 33.



Retrato de Manuel Juan Fernández Martínez de León, que aparece en las primeras páginas de su libro.

## LAS PRIMERAS FOTOGRAFÍAS PUBLICADAS DE ARNEO

El *Compendio Historial de la Ciudad de Arnedo* es un libro de pequeño formato que Manuel Juan Fernández Martínez de León dedicó a su tío, el canónigo arnedano Juan Pérez Angulo, deán de Manila y fiscal del Tribunal de la Rota y que contiene una de las primeras fotografías publicadas de Arnedo. En la imagen, la puerta de Muniello está enmarcada por las torres de San Cosme a la izquierda y de Santa Eulalia, a la derecha. Unos transeúntes se vislumbran en el camino amplio y rodeado de huertas que llega desde abajo, la actual avenida de la Libertad. Los árboles en la parte central-izquierda corresponden a la huerta de Sopranis, que entonces ocupaba toda la manzana comprendida entre la calle Virrey Lizana y la Plaza, como veremos en otras fotos.

La fotografía es de Iluminado Hernández, industrial arnedano de quien ignoramos si puede haber otras publicadas. Pero tanto o más desconocida que la labor fotográfica de Iluminado Hernández es la de tres mujeres en los años 20 arnedanos: María Majuelo, Carmen Sorondo, y María Jesús Ruiz Sainz de Robles.



Una de las primeras fotografías registradas con una vista panorámica de Arnedo que aparece en las primeras páginas del libro de Manuel Juan Fernández.





Pero tanto o más desconocida que la labor fotográfica de Iluminado Hernández es la de tres mujeres en los años 20 arnedanos: María Majuelo, Carmen Sorondo y María Jesús Ruiz Sainz de Robles

### **PIONERAS DE LA FOTOGRAFÍA EN ARNEO**

Las dos primeras aparecen en las fotografías que adjuntamos. María, de pie, mira firmemente y con cierta complicidad al objetivo; mientras, Carmen, sentada en un banco situado hacia el actual paseo de la Constitución, parece un poco más ingenua, más ajena al negocio este de la fotografía, en el que comenzaba su andadura y que luego le habría de resultar también familiar. Carmen Sorondo Jiménez de Antillón había nacido en 1898 y en la foto ronda los veinte años. Su padre, Valentín Sorondo, falleció en 1921, y de él hizo algunos retratos, como el que vemos en la imagen, en la que Valentín descansa al pie de un almendro en El Rasillo, su finca de Planarresano. Un retrato de Delfín Camporredondo, médico odontólogo natural de Yanguas, leyendo atentamente al pie de un chopo en la Yasa del General, guarda cierto parecido con la anterior y hace pensar que Delfín ya ocupaba un lugar próximo al de Valentín en el corazón de Carmen, conjetura que se apoya en otra fotografía anterior en la que Delfín acompaña a Carmen en un paseo por las revueltas, ambos sentados en el tílburí de don Valentín.

Son frecuentes los retratos de grupo realizados durante las excursiones o en las huertas y jardines que a menudo incluyen a las mismas personas. Así en otra imagen volvemos a encontrar a Delfín Camporredondo y en otra encontramos a Pilar y Pilarín, esposa e hija del

magistrado don Constancio Pascual (de pie, en el centro con bastón) a quienes volvemos a ver retratadas en el escenario de un jardín, reflejadas en el agua de un estanque. El motivo del reflejo en el estanque se repite en el retrato del matrimonio de Francisco Cervantes y Elena Ruíz y lleva a la sospecha de que esta foto pudo ser realizada por Emilio Cervantes, hermano del primero y cuñado de Carmen Sorondo, desde su matrimonio con su hermana Julia hacia 1922.

Carmen Sorondo estaba emparentada con las hermanas Carmen y María Jiménez de Antillón Plana, casadas respectivamente con Francisco de Quinto, el Conde de Quinto y Diego Flores,



Valentín Sorondo retratado por su hija Carmen hacia el año 1920. Fotografía en placa de vidrio.





María Jiménez de Antillón. Fotografía en placa de vidrio.



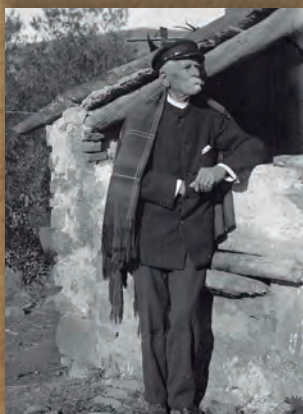
Delfín Camporredondo acompaña a Carmen Sorondo en un paseo en tíbur por las revueltas. Fotografía en placa de vidrio.



Retratos de grupo. Fotografías en placa de vidrio.



Delfín Camporredondo en un retrato de Carmen Sorondo. Fotografía en placa de vidrio.



Retrato de un caballero desconocido. Fotografía en placa de vidrio.



Vista de la calle del Virrey Lizana con personajes. Fotografía en placa de vidrio.





## (20) pie de foto

también aficionado a la fotografía y parece que, en alguno de los traslados de estos parientes se pudieron mezclar las placas de sus colecciones, quedando algunas de las de Flores en poder de Carmen. De esta época proceden varias fotografías individuales de personas de la época, como el retrato de María Jiménez de Antillón y otras de retratos familiares como este del Barón de Be-

En algunas instantáneas podemos apreciar espectaculares cambios, tanto sociales como en la estructura urbana, como ocurre en las tomas de la que hoy es calle Virrey Lizana, entonces prácticamente irreconocible

nasque y su familia y otros de personajes de la época difíciles de identificar hoy.

En algunas instantáneas podemos apreciar espectaculares cambios, tanto sociales como en la estructura urbana, como ocurre en esta toma de la que hoy es calle Virrey Lizana, entonces prácticamente irreconocible, y en la que contrasta el niño subido al mulo con su anónimo contemporáneo sentado en el suelo. La foto está tomada desde un punto de vista muy próximo al de una fotografía de María Jesús Ruiz Sainz de Robles, ésta un poco más lúdica.

Las fotografías de María Jesús Ruiz se realizaban ya con una cámara más moderna, con negativos en película de acetato de celulosa que eran revelados por profesionales. Los temas son también principalmente retratos de familiares y amistades, a veces venidas de Logroño para dar un paseo.



Retrato del Barón de Benasque y su familia. Fotografía en placa de vidrio realizada después del fallecimiento de Francisco Sáenz de Tejada y Mancebo (1866-1922), I barón de Benasque y probablemente también del de su hijo Salustiano, ocurrido el 31 de marzo de 1924, en el curso de la protección del convoy a Issen Lassen. Arriba: Blanca Olózaga Sáenz de Tejada, María Blanca de Olózaga y Ruiz, María Sáenz de Tejada y Mancebo, "Meña".





Pilar, la esposa de Constancio Pascual, con su hija, reflejadas en el agua de un estanque. Fotografía en placa de vidrio.



Francisco Cervantes y Elena Ruíz. Fotografía en placa de vidrio.



Otra vista de la calle del Virrey Lizana con personajes. Fotografía en película de acetato de María Jesús Ruíz.



Foto de grupo. Constancio Pascual, magistrado, es el más alto en el centro. Sentadas, su esposa Pilar y la hija de ambos. Fotografía en placa de vidrio.



Paseo en grupo por Cienta. Hacia los años 40. Fotografía en película de acetato de María Jesús Ruíz.