

María Blanchard y Marie Laurencin. Retratos femeninos de vanguardia.

Miguel Ángel Peón Ainoza

Graduado en Historia del Arte

“Todo lo que ella hizo o deshizo, por disparatado que pareciese a un observador *con prejuicios*, fue hecho con lo que se deben hacer las cosas, es decir, con *valor* y sin *temor* a las consecuencias”

Remedios Varo. *Carta a Gerardo*

Resumen

María Blanchard y Marie Laurencin formaron parte de la primera generación de la denominada *Escuela de París*. El estilo pictórico de ambas se define como personal a pesar de su contacto con las vanguardias artísticas. Importante fue la amistad mantenida con Picasso y Juan Gris, cubistas por antonomasia.

Palabras clave: *Escuela de París*, vanguardia, *cubismo*, retrato.

Abstract

María Blanchard and Marie Laurencin were members of the called *School of Paris*. They had a personal style and they knew the new art arised in Paris. It was important the knowledge of the cubist works of Picasso and Juan Gris.

Key words: *School of Paris*, Avant-garde, Cubism, portrait.

1. Introducción a la *Escuela de París*

Comenzado el siglo XX París presumía de haberse convertido en la ciudad de las nuevas vanguardias artísticas. El fin de aquellas era ‘resquebrajar’ el sistema académico que determinaba cómo debía ser el proceso creativo de una obra de arte.

Los impulsores de las vanguardias defendían su punto de vista personal, pero en muchos casos, trataban de comprender la valoración estética de otros artistas. Matisse contribuyó al *fauvismo* como Picasso al *cubismo*, Marc Chagall al *surrealismo* o Paul Klee a la *abstracción*. Eran hombres que no solo

se conocían, sino que vivían en un mismo ambiente, el París de comienzos de siglo.

La gran diversidad de estilos artísticos de vanguardia hizo posible la instauración de la denominada *Escuela de París*. El término no hace referencia a un edificio o institución determinada sino a una agrupación convencional de artistas extranjeros, franceses y parisinos defensores de los nuevos *ismos*. Es difícil establecer una cronología; quizás entre 1900 con la llegada de Picasso a la ciudad - fecha más apropiada para hablar de una *Escuela española de París* -, y la década de 1940.

La *Escuela de París* integraba artistas de vanguardia y de difícil clasificación, caso último Marie Laurencin o María Blanchard, sin olvidar a hombres como Constantin Brancusi.

Nuestro interés debe centrarse en Laurencin y Blanchard por ser mujeres integrantes del grupo, mantener amistad con destacadas personalidades cubistas y apostar por un estilo personal.

2. Entre Laurencin y Blanchard. El retrato femenino sometido a *cubismo*.

El *cubismo* comenzó hacia 1907 de la mano de Picasso y Georges Braque. Inicialmente se desarrolla el *cubismo analítico* (1908-1912), donde los objetos de la realidad son sometidos a un proceso de geometrización. En *Las señoritas de Aviñón*, lienzo concluido en 1907, Picasso apunta a una ruptura de valores clásicos, considerándose este hecho los inicios del *cubismo*. Analizando los elementos del cuadro apreciamos intereses por el mundo científico, la obra de Paul Cézanne, la cultura africana y el arte ibérico, elementos propiamente cubistas. Estas



Ilustración 1. Pablo Picasso. *Autorretrato con paleta* (1906). Óleo sobre lienzo. The Philadelphia Museum of Art, Filadelfia.
Fuente de imagen:

<http://josejimenezcuerpoytiempo.blogspot.com/2014/04/exposicion-en-la-fundacion-mapre->

nuevas aportaciones habían sido puestas en práctica con anterioridad en obras como *autorretrato con paleta* de 1906 (ilustración 1). Trabaja su rostro como si de una talla africana se tratara, resaltando los rasgos faciales más esenciales.

Al comparar su autorretrato con *Grupo de artistas* de Marie Laurencin (ilustración 2), la influencia picassiana puede quedar latente en los rostros esquematizados. La autora del cuadro se autorretrata junto a un grupo de amigos: Pablo Picasso – situado a nuestra izquierda con su perra Fricka –, la misma Marie Laurencin con una rosa en la mano, Guillaume Apollinaire y Fernande Olivier.

Entre 1910 y 1912 está fechada *Muchacha con mandolina* (ilustración 3), obra de transición donde la figura femenina y la guitarra comienzan a fragmentarse en múltiples planos geométricos sin llegar a la estética cubista plenamente *sintética*.



Ilustración 2. Marie Laurencin. *Grupo de artistas* (1908). Óleo sobre lienzo.
Fuente de imagen: <https://arthistoryproject.com/artists/marie-laurencin/group-of-artists/>



Ilustración 3. Pablo Picasso. *Muchacha con mandolina* (1910). MoMA, Nueva York. Fuente de imagen: <http://bitacora-martinpolonsky.blogspot.com/2014/06/analisis-del-cuadro-muchacha-con.html>

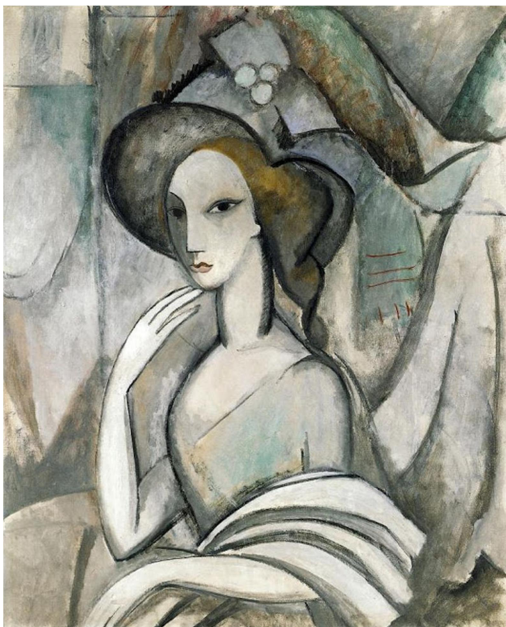


Ilustración 4. Marie Laurencin. *La poetisa Marguerite Gillot* (1912). Fuente de imagen: <https://irea.wordpress.com/2008/04/09/marie-laurencin-the-poetess-marguerite-gillot/>

En 1912, Marie Laurencin pinta *La poetisa Marguerite Gillot* (ilustración 4). Desde el punto de vista artístico recuerda al proceso de geometrización de *Muchacha con mandolina*, pero su cuerpo, cabeza y peinado apuntan a Paul Cézanne.

Quizás es María Blanchard quien más estuvo conectada con el *cubismo*. Su *Femme à la guitare* (ilustración 5) de 1917 la asemeja al *cubismo analítico* de Juan Gris, con quien mantuvo una estrecha amistad. El cuadro en cuestión se interpreta como un autorretrato, donde observamos a una mujer tocando la guitarra. La composición llama la atención por su rigor formal, sobriedad y colores contenidos, similar en *retrato de la señora Josette Gris* (ilustración 6) de 1916.

Su poética en cuanto a la utilización del color le confiere a Blanchard una definida personalidad que, de alguna manera, enmarca sus pinturas dentro de los parámetros artísticos del *orfismo*, denominación asignada en 1913 por Guillaume Apollinaire a la tendencia colorista y un tanto abstracta del cubismo (Salazar, M.^a José: 2012, p. 3).

Más vanguardista, aunque alejada del concepto de *cubismo analítico* es

Mujer con abanico (ilustración 7). El estilo de la obra recuerda a Marcel Duchamp y su *Desnudo bajando la escalera* (ilustración 8).

A partir de 1919, María Blanchard, al igual que otros cubistas como Picasso, se adscribe al movimiento denominado *Retour à l'ordre*, vuelta a la figuración, si bien es cierto que en la “representación del objeto aún subyace la estructura geométrica de su etapa anterior y cuya composición volumétrica y disposición lumínica nos acerca a la obra de Cézanne. Sin embargo, su incursión en



Fuente: <https://www.museoreinasofia.es/coleccion/obra/femme-guitare-mujer-guitarra>



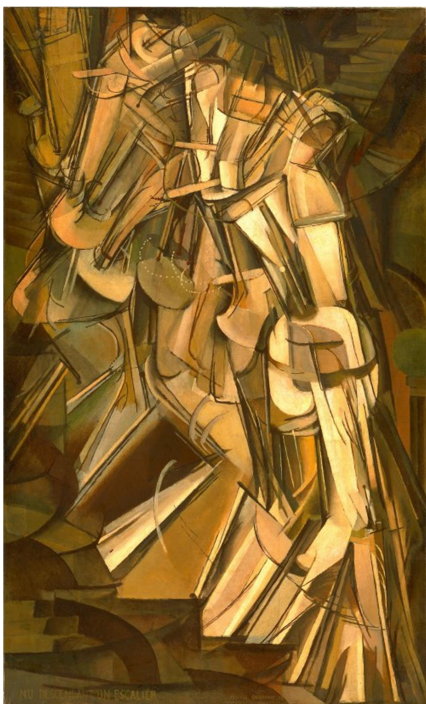
Ilustración 6. Juan Gris. *Retrato de la señora Josette Gris* (1916). Óleo sobre tabla. Museo Nacional Centro de Arte Reina Sofía, Madrid. Fuente de imagen: <https://www.museoreinasofia.es>



Ilustración 7. María Blanchard. *Mujer con abanico* (1916). Óleo sobre lienzo. Museo Nacional Centro de Arte Reina Sofía, Madrid. Fuente de imagen:

estética, por lo que se adentra en ella con <https://www.museoreinasofia.es/coleccion>

un modo de expresión propio” (Salazar, M.^a José: 2012, p. 4). Basta con observar cuadros como *Mujer peinándose* (ilustración 9).



Desnudo bajando la escalera (1912). Museo de Arte de Filadelfia.

Fuente: <http://historiarrc.blogspot.com/2014/04/desnudo-bajando-una-escalera-de->

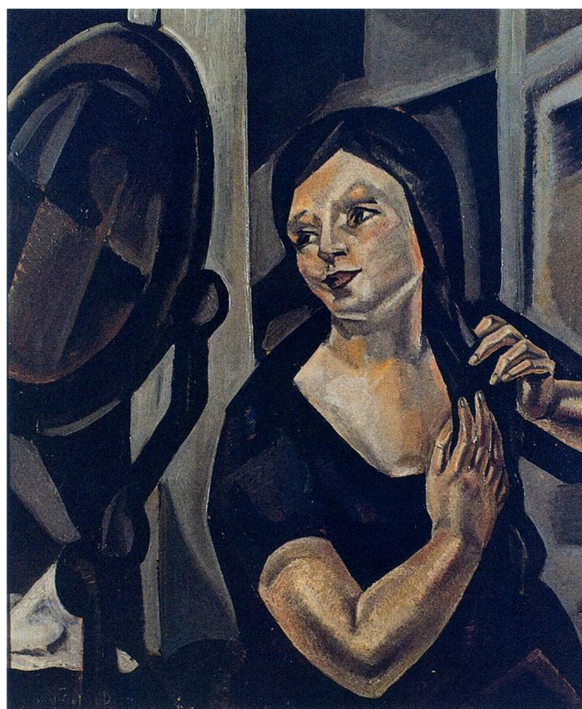


Ilustración 9. María Blanchard. *Mujer peinándose* (1923). Óleo sobre lienzo. Colección particular, Madrid. Fuente de imagen:

<http://magonixundra.blogspot.com/2010/09/>

En ella podemos rastrear alguna reminiscencia cubista, si realmente se aprecia, en el formato del espejo, en el juego de luces y sombras proyectado detrás del mismo o incluso en las paredes del fondo.

3. ¿Y el *Retour à l'ordre* de Marie Laurencin?

El *cubismo* de Marie Laurencin no había alcanzado un estilo semejante al de María Blanchard; Laurencin estaba más interesada en trabajar una obra profundamente personal y decorativa, donde los colores pastel se fusionaban con la estética fauvista-expresionista. Por lo tanto, no es apropiado afirmar una vuelta a la figuración de esta pintora francesa.

Alejada de nuevas propuestas dadaístas y cubistas, pinta a mujeres destacadas de la aristocracia parisina. Los colores azulados y rosados



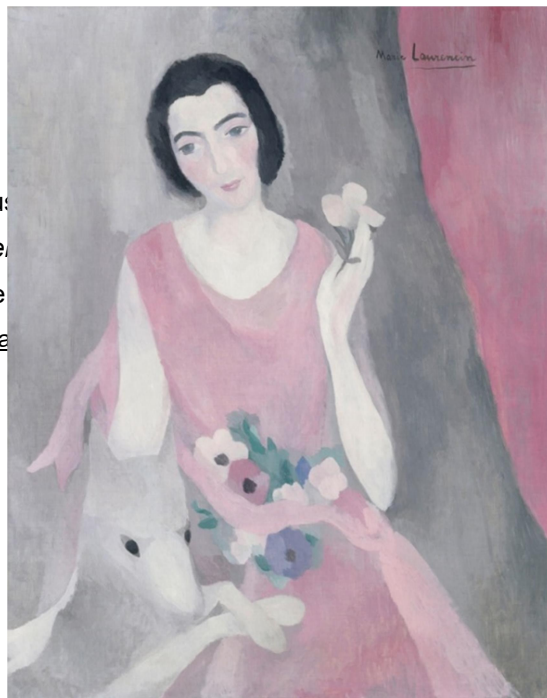
contrastan con los rostros tristes y atmósferas grisáceas. Un claro ejemplo es *Mujeres con un perro* (ilustración 10), pintada entre 1924 y 1925.

Quizás más conocidos son los retratos de Coco Chanel o Madame Paul Guillaume. En 1923 pinta el *Retrato de la señorita Chanel*

por encargo de la propia diseñadora de moda, quien por aquel entonces había alcanzado la fama. Laurencin sitúa en un fondo neutro a Gabrielle sentada sobre un sillón, con un aspecto lánguido y con la cabeza apoyada en su mano derecha. Sobre su regazo, un caniche blanco la acompaña. La artista consigue un óleo de colores suaves y armoniosos con predominio de rosas, verdes y azules reforzados por el negro de la bufanda. La obra fue rechazada por la comitente.



Mejor aceptado fue el *Retrato de Madame Paul Guillaume* (ilustración 12), fechado entre 1924 y 1928. Juliette Lacaze era una bella mujer de fuerte personalidad que había trabajado en un cabaré de Montparnasse. En él entró en contacto con la vanguardia artística y quizás fue aquí donde conoció a su futuro marido Paul Guillaume. Éste, comerciante de arte, estuvo vinculado a Marie Laurencin. Su esposa quiso encargarle un retrato como símbolo de riqueza y prestigio social.



Laurencin retrata a la mujer de Guillaume afrontada, sentada y pensativa. Su bufanda y vestido rosa están en sintonía con la cortina del mismo color. Significativa es la inclusión en el lienzo de los motivos favoritos de la retratada: un perro gris con aspecto similar al de una cierva y un ramo de flores. Por otro lado, ha conseguido un rostro iluminado, de tez rosada y ojos brillantes, diferente al retrato de Chanel.

4. Conclusión

Aunque diferentes en sus estilos, María Blanchard y Marie Laurencin son dos artistas reconocidas actualmente por su labor artística desempeñada en la *Escuela de París*. Si bien es cierto que sus obras no alcanzaron el mismo éxito que sus compañeros, ellas triunfaron por haber entendido la pintura como una vía de expresión diferente, donde sus propias vivencias son la clave para entender la gran mayoría de sus trabajos.

Ambas fueron mujeres en contacto con 'genios' del *cubismo*; Laurencin mantuvo una temporal amistad con un joven Picasso a punto de darse a

Ilustración 12. Marie Laurencin. *Retrato de Madame Paul Guillaume* (1924-1928). Óleo sobre lienzo. Musée de l' Orangerie, París.

Fuente de imagen: <https://www.musee-orangerie.fr/en/artwork/portrait-madame-paul-guillaume>

conocer al mundo y Blanchard compartió vivencias junto a Juan Gris. Reconocidas o rechazadas lucharon por ser modernas.

Referencias bibliográficas

- CASO, Á., *Ellas mismas. Autorretratos de pintoras. Desde la Prehistoria hasta las Vanguardias*. Libros de letra azul, Oviedo, 2019.
- MICHELI, M.D., *Las vanguardias artísticas del siglo XX*. Alianza, Madrid, 2002. SALAZAR. M.^a J. (com.), “María Blanchard”, *Fundación Botín Museo Reina Sofía* (2012), pp. 1-7.

Enlaces web

- https://www.fundacionbotin.org/89dguuytdfr276ed_uploads/ARTE%20Y%20CULTURA/noticias%20arte/16102012-Dossier%20Mara%20Blanchard.%20MNCARS-Madrid.pdf
[13-IX2019].
- <https://www.musee-orangerie.fr> [12-IX-2019].
- <https://www.museoreinasofia.es> [12-IX-2019].

