

Nueva *addenda* a la iconografía de San Rosendo

MIGUEL ANGEL GONZÁLEZ GARCÍA*

Sumario

Nueva *addenda* a la iconografía de San Rosendo

Abstract

New *addenda* to the iconography of San Rosendo

Como era previsible, el catálogo iconográfico de San Rosendo siempre es provisional, porque sin duda se descubrirá su presencia en iglesias y lugares con patrimonio no conocido y felizmente porque los artistas siguen encontrando en él motivo de inspiración.

Dos veces¹ me he interesado por el tema y ahora de nuevo añadido unas breves notas al Catálogo, que es señal de que nuestro santo ha tenido y tiene una consoladora presencia en tantos lugares relacionados con la presencia de los monjes benedictinos o por ser espacios geográficos de su vida como son Galicia y particularmente Mondoñedo Celanova y Portugal. Unas breves notas de estas nuevas presencias que se complementan con las fotografías de cada una.

ATÁS (fig. 1)

Es parroquia de la diócesis de Ourense en el Ayuntamiento de Cualedro. Priorato de Celanova por lo que se explica la presencia de las imágenes de San Rosendo y San Torcuato que tantas veces en el contexto celanovés van juntas.

Están en la hoy Capilla de las Nieves y de ellas tenemos el siguiente dato documental que al menos las fecha. Es una data del años 1737: «1852 reales y 10 maravedíes en el retablo de la iglesia, las tres imágenes de nuestro padre San Rosendo y San Torcuato y de Nuestra Señora y de levantar la capilla siete cuartas, de la teja para la dicha capilla y gasto de la gente que ayudaba a la obra y el gasto de los cuatro maestros que pusieron el retablo que estuvieron 17 días y dos canteros que todo importó 2599 reales y 27 maravedíes en que puse yo de nuestro

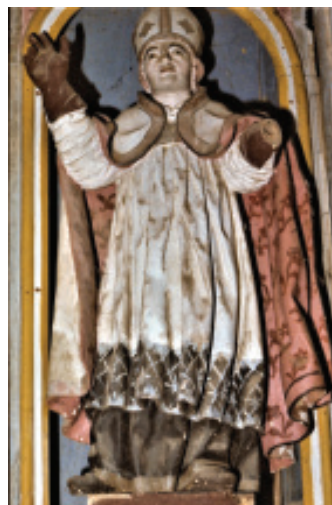


Fig. 1.

* Miguel Angel González García, licenciado en Historia del Arte, es Canónigo archivero de la Catedral de Ourense y Director del Archivo Diocesano, Delegado Diocesano de Patrimonio y Secretario de la Academia Auriense-Mindoniense de San Rosendo.

depósito 140 reales por no llegar el alcance de Nuestra Señora que sólo tenía los 1852 reales y 10 maravedís del alcance y 607 reales y medio que están pasados en las cuentas y los dichos 140 reales que yo puse demás lo perdono y lo dejo a Nuestra Señora»². Representado con ornamentos pontificales, le falta la mano izquierda en la que llevaría el báculo. Obra barroca quizá debida a algunos de los maestros que trabajan en Celanova.



Fig. 2.

BANDE. Parroquia

En la provincia de Ourense. También priorato de Celanova. En el retablo mayor como era casi preceptivo se colocaron las imágenes de San Rosendo y San Torcuato. Han desaparecido, pero nos queda testimonio documental de ello: Recibo del pintor Francisco Álvarez Alonso de 15 de septiembre de 1891 de 500 *por pintar las imágenes del Niño Jesús, San Pedro, San Rosendo y San Torcuato que están colocadas en dicho retablo mayor*. En un inventario del año 1933 en la casa rectoral se citan entre las imágenes allí retiradas: *San Torcuato de madera tiene algunos dedos rotos y el báculo estropeado. San Rosendo de madera le falta una mano y parte del pectoral*.³

BANDE. Capilla de San Miguel de Vilameá (fig. 2.)

En un inventario del año 1933 se anota en la Capilla de San Miguel de Vilameá *«En relieve tiene San Rosendo y San Mauro en tamaño grande y otros relieves pequeños»*⁴. Los relieves pequeños han desaparecido y no se decir si se refería alguno a San Rosendo. El grande con una identificación clara de nuestro santo de edad juvenil, es una representación interesante de San Rosendo con vestiduras episcopales, con la mano izquierda recoge la capa pluvial, con la derecha sostiene el báculo y un libro. La obra denota un escultor experimentado que sabe dar vida a la representación y armonizar con elegancia los pliegues de las vestiduras. Siglo XVII.



Fig. 3.

CELA, A (fig. 3)

Parroquia de la Diócesis de Ourense que tuvo dependencia de Celanova y por la vinculación con San Rosendo, algunos hasta equivocadamente lo hacen nacer aquí, hacia el año 1995 se colocó una pequeña imagen de San Rosendo de barro policromado, representado como obispo y de artista aficionado.

CELANOVA. Academia de San Rosendo (fig. 4)

Del escultor y pintor celanovés Baldomero Moreiras Blanco ya incluí en los anteriores catálogos varias obras, principalmente esculturas, suyas. A ellas hay que añadir un



Fig. 4.



Fig. 5.

gran óleo donación del artista a la Academia de San Rosendo el año 2015, que añade una novedad a la iconografía de nuestro santo. Es un San Rosendo ecuestre pero no en plan bélico, aunque si defensivo, Sólo una figura del santo a Caballo figura en el retablo mayor de Celanova. Aquí blande en la mano derecha un báculo como arma. Los colores rojos dan a la representación un tono cálido y las líneas le asimilan al tratamiento de una vidriera. Está colocado en la Sala de reuniones de la Academia rosendiana en la iglesia celanovesa.

CELANOVA. Rotarios (fig. 5)

El 13 de mayo de 2012 para promocionar el «Camión de San Rosendo» el Rotary Club de Ourense regaló y se inauguró este día, un pequeño monumento, sobre un pedestal de granito un alto relieve en bronce obra del escultor Xosé Cid, representado a San Rosendo con mitra, báculo y pectoral junto con el símbolo internacional de los Rotarios y la inscripción «*San Rosendo / une / Portugal y Galicia / Rotary Club de Ourense / Rotary Club da Maia / Haciendo camino*», recordando cómo Ourense y Maia, (Portugal), club hermano, aúnan su impulso en pro del «camino rosendiano» desde 2011.

CELANOVA Medalla. (fig. 6)

La Cofradía de San Rosendo constituida en Celanova el año 2009 adoptó como distintivo una medalla para colgar del cuello, de metal con un diseño barroco, rematada con corona y en el centro una imagen de San Rosendo inspirada en el monumento de Bución de Celanova, en la parte inferior una simplificación del escudo de la villa.



Fig. 6.



Fig. 7.



Fig. 8.



Fig. 9.

CORUÑA. Parroquia de San Rosendo. Dibujo (foto 7)

Además de la imagen de nuestro Santo en esta parroquia, una imagen como obispo, del siglo XX, recogida en la adenda anterior añado ahora un dibujo que la parroquia utiliza en sus anuncios y recoge en la página web de la misma⁵. Un sencillo dibujo que le representa como obispo con una iglesia a sus pies tal como lo efigia la imagen titular del templo.

FERROL, Concatedral (fig. 8)

José González Collado (Ferrol, mayo de 1926 – Ferrol 7 de enero de 2018) fue un pintor, dibujante e ilustrador español de notable prestigio y objetiva calidad. A su muerte dejó a la Diócesis de Mondoñedo un importante número de obras de su Colección particular. Entre otras un sugestivo boceto de lo que sería un gran retablo o mural dedicado a San Rosendo, destinado a la parroquia ferrolana del santo, en el que con un colorido cálido y unas composiciones llenas de vida organiza una serie de escenas de la vida del santo que se disponen en registros horizontales y organizados de abajo arriba cronológicamente. 1. Anuncio de su nacimiento a su madre Ilduara, Bautismo y ordenación episcopal. 2. San Rosendo delante de los reyes manda quitar los grillos a los cautivos. 3. San Rosendo con báculo y mitra en medio de dos ejércitos uno cristiano y otro de musulmanes ejerce sus tareas de pacificador y defensor del reino de Galicia. 4. Testamento, muerte y peregrinos a su tumba. 5. Pantocrátor inspirado en el del frontal románico de San Martín de Mondoñedo.

Enmarcado se colocó en la Sacristía de la Concatedral de San Julián de Ferrol.⁶

FERROL. Ilustraciones de un libro (fig. 9)

También el mismo pintor José González Collado el año 2007 realizó unas agradables ilustraciones con temas de la vida de San Rosendo para la obra de Esperanza Piñeiro e Andrés Gómez Blanco *«Unha viaxe polas sendas de San Rosendo»* Editado por COPE

Ferrol, el artista se acomoda a un modo cercano al comic que hace atractiva la lectura sobre todo a los lectores más jóvenes.

IRIA. Relicario. (fig. 10)

Además de un retablo y notable imagen de San Rosendo la colegiata conserva una reliquia colocada en un relicario de mano y tipo ostensorio, de madera con el frente de plata repujada, siguiendo una tipología muy habitual en los relicarios romanos, este podría tener esta procedencia o haberse realizado aquí copiando un modelo de allí.

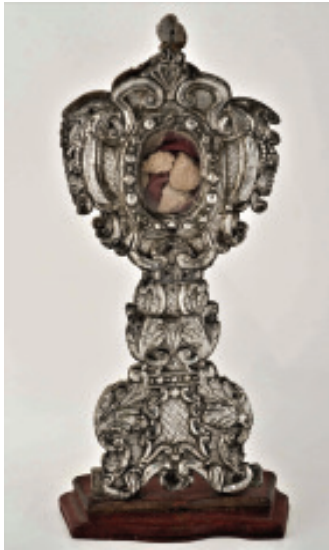


Fig. 10.



Fig. 11.

MIJAS. Cerámica (fig. 11)

En Mijas (Málaga) existe una reconocida industria artesanal cerámica con diversos talleres entre ellos «*Cerámicas Luis Domínguez Calderón*», Hacia el año 2005 produjo dentro de una serie de benditeras, realizadas por un artista «naif» una con San Rosendo tal como se señala en la parte inferior. Enmarcada por un arco de flores nuestro santo de pie con pluvial y mitra cruza las manos sobre el pecho. Colorista e ingenua alarga la presencia rosendiana a geografías en las que no es conocido.

MODOÑEDO. Palacio Episcopal (fig. 12)

En la Capilla del Palacio episcopal mindoniense hay, como es lógico, presencia de San Rosendo. Se trata de una pintura de buena técnica y composición debida a un sacerdote pintor que no siendo profesional hay que reconocerle acierto, su nombre Ángel Rodríguez Fernández, que también utilizó el apellido Moscoso de su padre, por el que se le conocía. Agradezco datos sobre él al Canónigo archivero de Mondoñedo y amigo Félix Villares, que deseo le dedique una monografía que valore su figura y su obra. Natural de Ribadeo donde nació el 30 de septiembre de 1866, se ordenó a título de patrimonio en 1898. Falleció en Mondoñedo en 1955 en donde está enterrado. Hacia 1940 pintaría los cuadros que ornamentan el altar de la capilla del Palacio. Allí representa a San Rosendo con paramentos episcopales, capa pluvial, mitra y báculo y de afable y juvenil rostro que podría ser retrato de alguien. Quirotecas (guantes



Fig. 12.



Figs. 13, 14.



Fig. 15.

episcopales) de color rojo. El báculo reproduce el de esmaltes de Limoges del primer cuarto del siglo XIII que parece fue del obispo Paio de Cebreira que llegó a la Catedral el año 1855 y que vendido por la Catedral en 1932 entró, proveniente de la colección Plandiura, en el Museo Nacional de Arte de Cataluña, donde se conserva como una de sus más preciadas piezas. La figura del Santo se enmarca dentro de una arquitectura románica.

MONDOÑEDO. Dibujos infantiles (figs. 13 y 14)

El año 2007 entre las varias iniciativas para dar a conocer la figura de San Rosendo entre los niños se promovió un concurso de dibujo. Algunos de estos dibujos se exhibieron en el Seminario de Mondoñedo. Como muestra de ellos, dos, con la figura del santo

como obispo, interpretada con ingenuidad infantil y colores «fauves» siempre recurso de este tipo de dibujo que por su propia naturaleza es iconografía efímera.

MUIÑOS (fig. 15)

El concello ourensano de Muíños tiene su capitalidad en el pueblo de Mugeimes. En la plaza del Concello se colocó por iniciativa municipal una escultura de San Rosendo en bronce sobre un pedestal de granito en el que figura el nombre del Santo⁷. Es obra del escultor Xosé Cid, dentro de su estilo, repitiendo el modelo de otras esculturas de San Rosendo que Cid ha reiterado en diversos momentos, y en pequeño tamaño es una de las figuras que se ofrecen como reconocimiento por parte del Ayuntamiento de Celanova o la Academia de San Rosendo, siendo este escultor el que podríamos considerar como el «escultor de San Rosendo» desde que Anxo el gran promotor de la figura del santo en Ourense le encargó el monumento de la capital.

OURENSE. Catedral. Imagen. (fig. 16).

Por iniciativa del Deán Don José Pérez Domínguez el 13 de mayo de 2020 se colocó en una peana pétrea de un sepulcro a la entrada del deambulatorio de la Catedral de Ourense una imagen de granito de San Rosendo realizada por Félix Gil, de «*Cantería artística. Escultura y Restauración*». Riocalvo - Silleda (Pontevedra). De pie con mitra y báculo sigue el modelo de los del escultor Xosé Cid. En la peana se identifica con el nombre.



Figs. 16, 17.

OURENSE Catedral. Vidriera (fig. 17)

Un proyecto al que desgraciadamente la Dirección Xeral de Patrimonio de la Xunta de Galicia puso tantos inconvenientes arbitrarios y caprichosos, que ha quedado sin eficaz realización, era el de colocar una magnífica vidriera en los huecos de la fachada del Pórtico del Paraíso de la Catedral. Comprometió su financiación el generoso Deán honorario y académico de San Rosendo, Don Serafín Marqués Gil, y personalmente de acuerdo con él, determiné la iconografía de santos de Ourense que figuraría en ella con la Virgen Asunta patrona de la Catedral. Entre estos Santos figuraría San Rosendo. Se encargó el proyecto a los reconocidos vidrieros de Burgos con fama internacional Vidrieras Barrio. Concretamente el artista Enrique Barrio Solórzano hizo una propuesta formal muy actual y de alta calidad, en ella San Rosendo, identificado en el nimbo, está representado como un joven obispo, que lleva en una mano el báculo, que traduce el de marfil, que se conserva en el Museo de la Catedral, entre las piezas del llamado tesoro de San Rosendo y en la otra mano un escudo con las armas de la Congregación benedictina de Castilla a la que perteneció Celanova.

OURENSE. Catedral Archivo (fig.s 18-26)

En el Archivo Catedralicio se conservan 9 carteles con la imagen de San Rosendo realizados por la pintora Maite Vázquez, con su característico estilo entre el ingenuismo y el primitivismo, de líneas esenciales propias del dibujo y colores cálidos que llenan de vida estas representaciones del santo, variaciones sobre una común representación de un personaje barbado, sedente, con báculo y mitra. Realizadas sobre cartulina y nacidas con carácter efímero, se han conservado sin embargo en el Archivo algunas de ellas por considerarlas valiosas como testimonio de una interesante iconografía rosendiana. Los realizó entre los



Fig. 18.



Figs. 19-26.

años 1992 y el 2005. Hacía cada año dos, uno para cada puerta de la Catedral. Algunos se regalaban a los predicadores del triduo u otras personas interesadas.



Fig. 27.

OURENSE, Colección particular (fig. 27)

Triptico dedicado a San Rosendo. Obra de la pintora Maite Vázquez en el portal de un edificio de viviendas de la Calle Pérez Serantes de Ourense. Dentro del estilo arcaizante y naif de la pintora. En el Centro el Santo identificado con un letrado y como obispo tiene a sus pies a dos personajes a los que libera de sus grillos. A la izquierda Santa Ilduara también identificada con letrado, recibe el anuncio del nacimiento de Rosendo. A la derecha el arcángel San Gabriel (un letrado lo identifica) porta la pila bautismal. Pintado sobre madera hacia el año 1990.



Fig. 28.

OURENSE. Colección particular. (fig. 28)

Arturo Baltar Santos (Noalla 1924 – Ourense 2017) es autor de varios dibujos y relieves de San Rosendo ya incluidos en mis anteriores trabajos, ahora añado otra figura en barroco cocido de Colección particular de Ourense, realizada hacia 1970. Sedente con báculo y bendiciendo

SANTIAGO DE COMPOSTELA. San Martín Pinario. Relicario (fig. 29)

En el Museo de San Martín Pinario se exhibe un relicario de plata con las reliquias de San Rosendo que regalaron los monjes de Celanova en 1604 con motivo de la colocación de las mismas en las preciosas urnas de plata, a sus hermanos del monasterio benedictino santiagués. Se trata de un fanal de cristal enmarcado por elegantes motivos vegetales de gusto barroco. Será obra del siglo XVII. Le falta el pie en el que iba engastado que si era de plata pudo ser enajenado en el siglo XIX por el gobierno cuando se hizo con tanta plata de las iglesias que no se consideraba de utilidad.

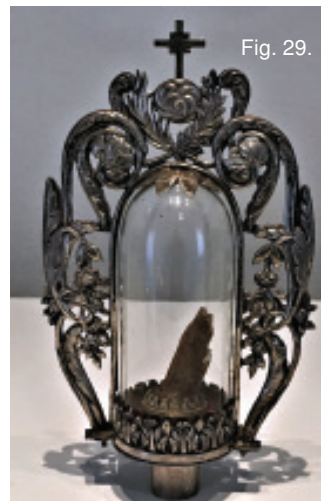


Fig. 29.



Figs. 30-35.

SANTO TIRSO. Ilustraciones libro (fig.s 30-35)

Avelino Leite (Santo Tirso, Portugal 1954) es un reconocido artista portugués con una importante obra, ha dedicado vario cuadros y dibujos al tema rosendiano como he recogido en uno de mis anteriores trabajos. Ahora quiero dejar constancia de las seis valiosas ilustraciones con San Rosendo, asuntos y símbolos con él relacionados, de acertado y moderno dibujo y colores suaves y armoniosos, con predominio del color aceituna y el morado, del libro de María José Meireles. «*Santo Tirso. No murmurar das águas... Terras de S. Rosendo*». Editorial Campo das letras, Santo Tirso 2007. En una de ellas figura la capilla celanovesa de San Miguel.



Fig. 36.

SOBRADO DE TRIVES. (Ourense. Diócesis de Astorga). Pintura (fig. 36)

Monasterio primero y luego priorato que dependió de las monjas de Sampaio de Anteaaltares. Iglesia románica que decora la capilla mayor con un programa de pinturas murales de estilo rococó, siglo XVIII. En uno de los laterales un tondo representa a San Rosendo con hábito benedictino y báculo, es la iconografía preferida de nuestro santo en el ámbito monástico. La pintura que parece de buena mano ha sufrido serio deterioro que dificulta su lectura.

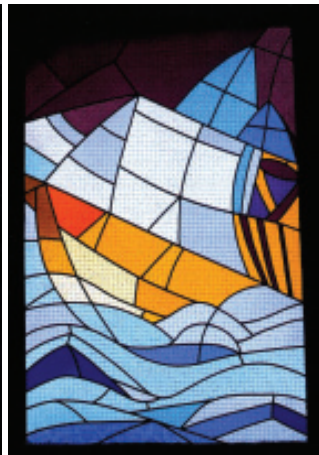
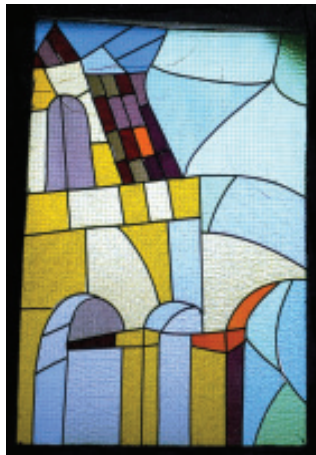
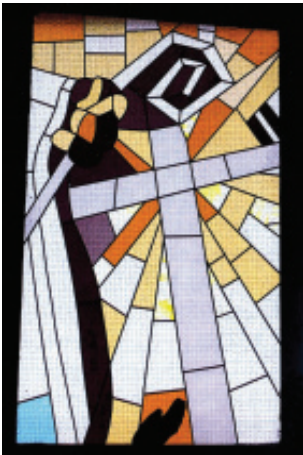
SOBRADO DOS MONXES. Imagen (fig. 37)

En este lugar tan emblemático de la vida monástica y del Camino de Santiago, el fotógrafo José Manuel Salgado localizó una valiosa imagen pétrea considerada como San Rosendo⁸, representado como obispo y en actitud de bendecir, obra gótica de fines del siglo XIV o principios del XV. Si bien el que aparece claramente un cordón franciscano que cae desde la cintura hasta los pies, pudiera hacernos pensar que se trata de una representación del franciscano San Luis Obispo de Tolosa.



TORNEIROS. Iglesia parroquial. Vidrieras (fig.s 38-42)

De esta parroquia de historia reciente dedicada a nuestro santo en esta localidad cercana a Porriño (Pontevedra) ya he catalogado la imagen de San Rosendo que la preside, obra del escultor Manuel Bucíños. Ahora añado las cinco vidrieras con símbolos referidos al santo titular. Realizadas el año 1995 con diseño del Estudio de arquitectura de Castro y Alonso de Vigo y Ejecución de Cristalería Avenida, de Torneiros.



Figs. 38-41.



Fig. 42.

NOTAS

¹ GONZÁLEZ GARCÍA, Miguel Ángel. «San Rosendo de Mondoñedo y Celanova. Notas y catálogo de una iconografía viva». Facendo memoria de San Rosendo. Mondoñedo, 2007 pgs 229-344 y GONZÁLEZ GARCÍA, Miguel Ángel. «Adenda a la iconografía de San Rosendo». Rudesindus. Miscelánea de arte y cultura n° 7, Mondoñedo, 2011 pgs 241-254.

² AHDURENSE 41-02-07

³ AHDURENSE 05-01-32 (44) y 3909/03

⁴ AHDURENSE 3909/03

⁵ <http://sanrosendosf.blogspot.com/p/la-parroquia.html>

⁶ Agradezco la fotografía al M.I.Sr D. Ramón Otero Couso, canónigo y párroco de la Concatedral

⁷ Agradezco la fotografía al Ilmo. Sr. D José Pérez Domínguez

⁸ *Rudesindus* n° 18. Año 2018.