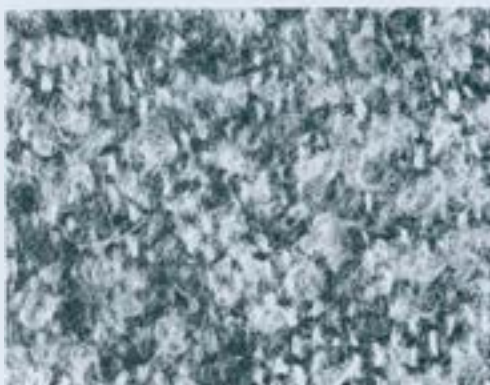
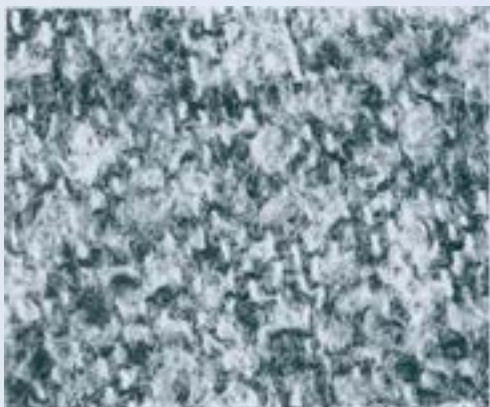


Miquel Crusafont i Pairó, excursionista



Les entitats excursionistes de Catalunya vingueren, en els seus inicis, a omplir el buit que creava la manca d'entitats científiques. L'excursionisme català fou, doncs, a la seva creació, i ho és encara avui en bona part, aixopluc de geògrafs, geòlegs, lingüistes i de tots els afeccionats a qualsevol de les moltes activitats científiques; tenia, doncs, i té encara avui, un força acusat caire polifacètic.

Les primeres activitats científiques del Dr. Crusafont foren també començades en els Centres Excursionistes sabadellencs dels quals fou soci de ben jove i on col.laborà activament, publicant-hi, a més, diversos articles en els Butlletins respectius.

Ingressà el 1927, als seus disset anys, al Centre Excursionista Sabadell en el Butlletí del qual publicà el seu primer article i en ell ja s'hi veia ben clara la seva vocació: "Recerques geològiques a Papiol".

Les seves activitats dintre del Centre Excursionista Sabadell el portaren aviat, l'any 1929, a ocupar la presidència de la secció de Ciències i hi organitzà un curset de Geologia en què ell mateix donà tres lliçons: "Geotècnica", "Origen de la terra i la seva evolució" i "Geologia estratigràfica"; tenia el Dr. Crusafont, en aquells moments, 18 anys.

Les primeres col.leccions de minerals del CES foren recollides i ordenades per en Crusafont.

L'any 1930, i prologat pel Pare Escolapi Pere Rimblas, el CES publicà el llibret del Dr. Crusafont "Catàleg descriptiu dels minerals, roques i fòssils continguts en el Museu del Centre Excursionista Sabadell".

Passà més tard, i possiblement degut a la seva profunda amistat amb Joan Montllor i Pujal, al Centre Excursionista del Vallès del qual en Montllor havia estat fundador i n'era aleshores president; era l'any 1932 i Crusafont en fou president de la secció de Cultura.

En les publicacions del Centre Excursionista del Vallès s'hi inclogueren diversos articles d'en Crusafont: un llarg estudi, "Els Ports de Beceit",

publicat en diversos números de "Nostra Comarca", i "En la llinda de l'Urgellet", publicat el "La Muntanya" d'Hivern 1934-1935.

Foren els Centres Excursionistes sabadellencs, i especialment el Centre Excursionista Sabadell amb la seva Exposició Retrospectiva de Sabadell inaugurada el juny de 1930 als salons de la Caixa d'Estalvis, els catalitzadors de la creació del Museu d'Història de Sabadell. A partir de la fundació del Museu, l'any 1931, el Dr. Crusafont, sense deixar els seus contactes i la seva col.laboració amb les entitats excursionistes, que continuà fins a la seva mort, passà la seva més intensa activitat al nou nascut Museu i a la seva secció de Paleontologia, inici de l'actual i important Museu Paleontològic.

Les darreres paraules del seu treball que ja hem citat "En la llinda de l'Urgellet" són una bona mostra del seu profund sentiment excursionista: **"L'observador, l'estudiós i l'erudit trobarien en aquestes contrades de la llinda de l'Urgellet una terra verge, ben poc explorada en tots els aspectes de la ciència, flok-lore, tradicions, etc. De viva veu, entre el poble, poden recollir-se moltes dites i llegendes amb les quals hom ompliria volums sencers. I ací haurem de repetir també el que hem dit altres vagades dels nostres excursionistes, l'afició desmesurada al Pirineu estricte, abandonant tocoms tan deliciosos com aquests de l'Urgellet"**.

I la seva arrel excursionista ell mateix ens la confessa en el seu llibre "A contracor del temps" quan ens diu: **"Darrera meu la motxilla obesa i tacades de les escorrialles dels àpats solitaris, orgull de muntanyenc que ha rondat delitósament per tots els cims i ha acampat en totes les valls tot i desafiant torbs i maltempsades de tota mena"**. El Centre Excursionista Sabadell el féu soci d'honor i continuava essent-ho de la Unió Excursionista de Sabadell.

Joan Alsina i Giralt

- Ascendeix l'aspra muntanya de la voluntat: Veuràs com s'amplia l'horitzó de les esperances.