

KALAKOÏKOŠ XXV

REVISTA PARA EL ESTUDIO, DEFENSA, PROTECCIÓN
Y DIVULGACIÓN DEL PATRIMONIO HISTÓRICO, ARTÍSTICO
Y CULTURAL DE CALAHORRA Y SU ENTORNO

2020



AMIGOS DE LA HISTORIA DE CALAHORRA

La asociación AMIGOS DE LA HISTORIA DE CALAHORRA no se identifica con la opinión
de los autores en uso del ejercicio de su libertad individual.

Kalakorikos (Calahorra)

Kalakorikos: revista para el estudio, defensa, protección y divulgación del patrimonio histórico, artístico y cultural de Calahorra y su entorno. – N. 1 (1996)–. – Calahorra: Amigos de la Historia de Calahorra, [1996]–. – v.; 24 cm.

Anual

ISSN 1137-0572

94(460.21 Calahorra)

1. Calahorra–Historia I. Amigos de la Historia de Calahorra, ed.

KALAKORIKOS tiene una periodicidad anual y es asequible por intercambio de publicaciones análogas, por suscripción en periodos anuales o, por compra de cada uno de sus volúmenes por separado.

Toda la correspondencia relacionada con intercambio, suscripción o adquisición debe dirigirse a:

AMIGOS DE LA HISTORIA DE CALAHORRA

APARTADO DE CORREOS 97

26500 CALAHORRA (LA RIOJA)

TELF. 941 14 65 20 – 941 13 45 37

www.amigosdelahistoria.es

amigosdelahistoriadecalahorra@gmail.com

Precio por volumen: 18 €

Kalakorikos se encuentra en las siguientes bases de datos bibliográficas, directorios y repositorios: DIALNET (Portal de difusión de la producción científica hispana); ISOC (Ciencias Sociales y Humanidades del CSIC); LATINDEX (Sistema regional de información en línea para revistas científicas de América Latina, El Caribe, España y Portugal); MIAR (Matriz d'Informació per a l'Avaluació de Revistes); REGESTA IMPERII (Base de datos Internacional del ámbito de la historia).

Kalakorikos, gracias al convenio firmado con la Universidad de La Rioja, volcará en Internet, a través del repositorio de DIALNET, los artículos de forma íntegra, cuatro meses después de su publicación. Antes solo se dispondrá del resumen.

© Amigos de la Historia de Calahorra

ISSN 1137-0572

D.L. LR 553-1996

© Imagen de cubierta: Dama de Calahorra. (Fotografía: Ricardo Muñoz)

Diseño y maquetación: José Luis García – www.jlgarcia.es

Los textos publicados en esta revista están, si no se indica lo contrario, protegidos por la Licencia de Reconocimiento-



No-Comercial-Sin Obras Derivadas 3.0 España de Creative Commons. Puede copiarlos, distribuirlos y comunicarlos públicamente siempre que cite su autor, el nombre de esta publicación y su ISSN, *Kalakorikos* (ISSN: 1137-0052). No los utilice para fines comerciales y no haga con ellos obra derivada. La propiedad intelectual de los textos y las imágenes corresponde a sus respectivos autores.

Sumario

El espacio urbano en el entorno de la iglesia de San Andrés de Calahorra. Urbanismo y construcciones adosadas a la iglesia

The urban space in the environment of the church of San Andres of Calahorra. Urbanism and constructions attached to the church

Ana Jesús Mateos Gil 9

Revolución y Reacción: el Trienio Liberal en Calahorra (1820-1823)

Revolution and Reaction: the Liberal Triennium in Calahorra (1820-1823)

Sergio Cañas Díez 47

La Calahorra que visitó el emperador Carlos V. Actas concejiles de Calahorra del año 1520

The City of Calahorra Charles V visited. Calahorra Council Acts in the year 1520

Tomás Sáenz de Haro 73

Calagurris y otras contramarcas militares sobre monedas del valle del Ebro

Calagurris and other military countermarks on Ebro valley coins

Juan Carlos Herreras Belled 101

Un conjunto singular de hachas pulimentadas en la Marcú (Calahorra, La Rioja)

A remarkable ensemble of polished axes from the Marcú (Calahorra, La Rioja)

Rafael Domingo Martínez 111

Un conjunto de fíbulas procedente de los yacimientos de Piedra Hincada y Cantarrayuela (Pradejón, La Rioja)

A set of fibulae from the archaeological sites of Piedra Hincada and Cantarrayuela (Pradejón, La Rioja)

Javier Sáenz Pérez-Aradros 133

Toponimia menor de Calahorra y su delimitación, a partir de un documento conservado en la Comunidad General de Regadíos de Calahorra (La Rioja)

Minor toponymy of Calahorra and its delimitation, derived from a document preserved in Calahorra General Community of Irrigation (La Rioja)

José Luis Cinca Martínez 149

La antroponimia en la documentación calagurritana del siglo XI

Anthroponymy in the 11 th century calagurritan documentation

Pedro Pérez Carazo 161

El deán Pedro de Prado y Baeza, diputado en las cortes del Trienio Liberal

Dean Pedro de Prado, member of parliament of the Liberal Triennium

Francisco Javier Díez Morrás 195

El patrono y la obrera. Crónica sobre el amor y la diferencia de clases (1901)

Los amantes de Calahorra: Julián Baroja y Miguela González

The employer and the worker. Report about the love and the difference in classes (1901)

The lovers from Calahorra: Julián Baroja y Miguela González

M.ª Antonia San Felipe Adán 229

La ciudad de Calahorra y los mártires Emeterio y Celedonio en la obra pictórica de José Gutiérrez-Solana (1886-1945)

The city of Calahorra and the martyrs Emeterio and Celedonio in the pictorial work of José Gutiérrez-Solana (1886-1945)

Carlos Martín Escorza 247

Medicamentos habituales en Calahorra y Autol en 1605

Common drugs in Calahorra and Autol in 1605

Juan Manuel Vázquez Lasa 259

Azulejería de la «Cerámica Riojana» en los grupos escolares Aurelio Prudencio y Quintiliano de Calahorra (La Rioja)

Tiles from “Cerámica Riojana” in the Aurelio Prudencio and Quintiliano School Group buildings in Calahorra (La Rioja)

Enrique Martínez Glera - Teresa Álvarez González 283

Un conjunto de fíbulas procedente de los yacimientos de Piedra Hincada y Cantarrayuela (Pradejón, La Rioja)

A set of fibulae from the archaeological sites of Piedra Hincada and Cantarrayuela (Pradejón, La Rioja)

Javier Sáenz Pérez-Aradros*

Resumen

Con motivo de su hallazgo, en el siguiente artículo se lleva a cabo el estudio de ocho fíbulas de bronce con cronología romana procedentes de los yacimientos de Piedra Hincada y Cantarrayuela (Pradejón, La Rioja). La abundancia y variedad tipológica de los materiales pone de manifiesto la importancia de las villas en época bajoimperial (s. III – V d.C.), estructuras con las que aparentemente se identifica estos espacios.

Palabras clave: Fíbulas; Yacimiento de Cantarrayuela (Pradejón, La Rioja); Yacimiento de Piedra Hincada (Pradejón, La Rioja); Bajo Imperio; *Calagurris*.

Abstract

Due to its discovery, in this paper I analyze a eight bronze fibula set dated from the roman era which were been found in the archeological sites of Piedra Hincada and Cantarrayuela (Pradejón, La Rioja). The variety and complexity of materials reveal the importance of the *villae* in the late imperial period (3rd – 5th century AD), rural settlements with we can identify these archaeological sites.

Key words: Broochs; Cantarrayuela archeological site (Pradejón, La Rioja); Piedra Hincada archeological site (Pradejón, La Rioja); Late imperial period; *Calagurris*.

* Graduado en Geografía e Historia por la Universidad de La Rioja. Máster en Estudios Avanzados en Humanidades. E-mail: javi592@msn.com

Quisiera agradecer a J. M. Ezquerro Lasheras, J. L. Cinca Martínez y a la Asociación de Amigos de la Historia de Calahorra la confianza depositada en mí para el estudio de los materiales.

Introducción

Culturalmente, el aspecto externo de las personas proporciona una primera impresión acerca de otros individuos. Y es que, el vestido y los adornos personales en la antigüedad suponen uno de los elementos de la estética más importantes. Lamentablemente, solo algunos de estos objetos han trascendido en el registro arqueológico¹.

En 2019, un particular dona a la asociación de Amigos de la Historia de Calahorra un conjunto de ocho fíbulas de bronce procedentes de los conocidos asentamientos de época romana Piedra Hincada y Cantarrayuela, ambos parajes en el actual término de Pradejón pero vinculados al *ager* calagurritano. Considerando la escasez de ejemplares documentados en Calahorra y su entorno y el excelente estado de conservación de las piezas halladas, creemos conveniente dedicar unas páginas a su estudio.

1. Precedentes

No es mucha la información al respecto, pero si efectuamos un recorrido por la bibliografía arqueológica del entorno constatamos la presencia de unos pocos ejemplares (Fig.1). En estos términos, las primeras referencias acerca del hallazgo de fíbulas surgen a mediados de los ochenta con el descubrimiento de uno de estos broches en el término municipal de Valroyo². Según los datos aportados por la arqueóloga, Pilar Pascual, el objeto fue hallado en un corte estratigráfico durante los trabajos de limpieza efectuados cerca del antiguo

canal de abastecimiento de agua de la ciudad³. En esa misma década, José Luis Cinca deja constancia de la aparición de un fragmento de puente con forma de arco recuperado durante el proceso urbanización de la calle Doctor Chavarría a la altura del número 24⁴. Diez años después, la Consejería de Educación, Cultura, Juventud y Deportes del Gobierno de La Rioja autoriza la excavación del yacimiento arqueológico ubicado en el solar de la antigua fábrica Torres. Dentro de la variedad de hallazgos documentados, se identificaron entre otros objetos de bronce una fibula anular en omega y otra clasificada como Aucissa, además de algunos fragmentos del mismo metal morfológicamente indeterminados⁵. Posteriormente, durante la construcción del Parque Empresarial de El Recuenco, en 2009, Labrys Arqueología informa acerca de los restos de un asentamiento romano catalogado en el *Inventario Arqueológico* del Gobierno de La Rioja como La Torrecilla Baja V. A partir de la información planimétrica del yacimiento, el lugar queda estructurado en torno a cinco espacios diferenciados, dentro de los cuales se documenta una fibula de charnela tipo Iturissa (espacio 1) y una fibula anular en omega (espacio 3)⁶. Al margen de las piezas constataadas y dada la representatividad de este tipo de objetos, generalmente a partir de la II Edad del Hierro, es viable considerar la existencia de más ejemplares cuya presencia pase desapercibida o carezca de publicación.

1. HERAS MORA, M. F. *La implantación militar romana en el suroeste hispano (S. II-I a. n. e.)*, p. 576-577.
2. ERICE LACABE, R. *Las fíbulas del nordeste de la Península Ibérica: siglos I a. E. al IV d. E.*, p. 136-144. Ejemplar clasificado como Aucissa del tipo Erice 20.3 debido a sus rasgos morfológicos.

3. PASCUAL MAYORAL, P. Abastecimiento de agua a *Calagurris*, p. 65-68.
4. CINCA MARTÍNEZ, J. L. Un nuevo hallazgo arqueológico en Calahorra, p. 212-213.
5. TIRADO MARTÍNEZ, J. A. *El yacimiento del Solar Torres: niveles de ocupación prerromano y romano*, p. 142-146.
6. ANTOÑANZAS SUBERO, M. A. e IGUÁCEL DE LA CRUZ, P. La Torrecilla Baja V (Calahorra, La Rioja): un asentamiento rural en plena centuriación, p. 97-110.

YACIMIENTOS CON HALLAZGO DE FIBULAS DOCUMENTADO EN EL ENTORNO DE CALAHORRA

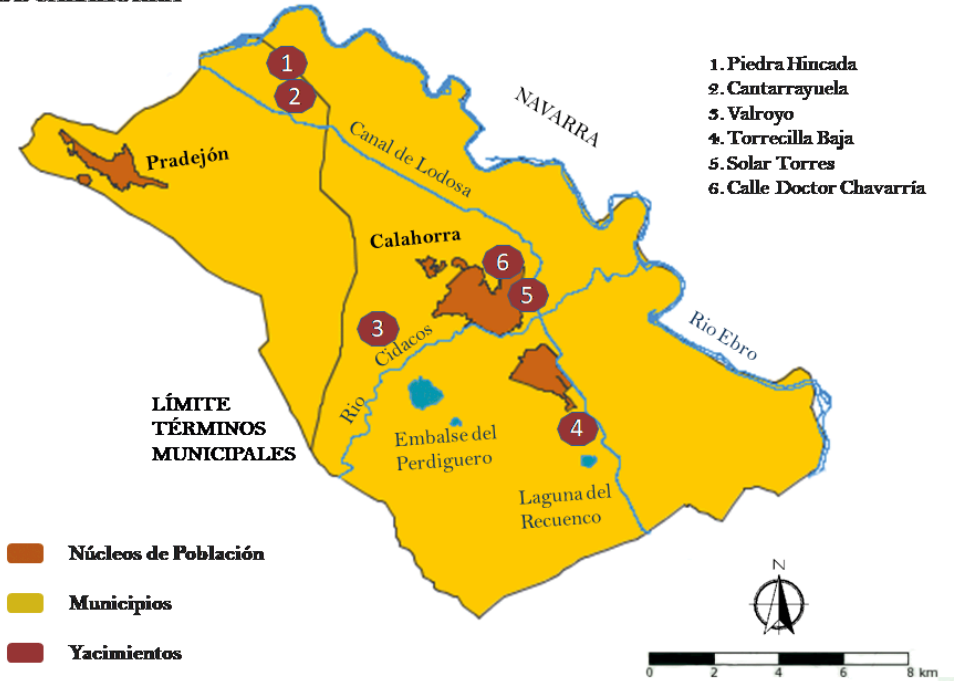


Figura 1. Localización de yacimientos con hallazgo de fibulas en el entorno de Calahorra. Elaboración propia.

2. Los materiales

2.1. Piedra Hincada

Ubicado a 4 kilómetros de Calahorra, el yacimiento de Piedra Hincada se sitúa sobre las parcelas 160 y 161 del polígono 3 de Pradejón, en el límite que separa ambos municipios⁷. A pesar de carecer de cualquier tipo de intervención arqueológica, el exhaustivo control efectuado sobre su superficie permite identificar el lugar como una *villa* con interesantes hallazgos destacando la presencia de varias

puntas de flecha, tanto en sílex de cronología edad del Bronce a unos cientos de metros del yacimiento que nos ocupa⁸ como en bronce⁹; un pequeño aplique humanoide¹⁰; el segmento de una tubería de plomo; monedas y abundantes fragmentos de cerámica. Por otro lado, la trinchera creada a partir de la construcción del canal de Lodosa a principios del siglo XX dejó diversas estructuras a la vista y los seguimientos efectuados han permitido identificar restos relacionados con la producción

7. CINCA MARTÍNEZ, J. L. Piedra Hincada: una villa romana singular en el *ager calagurritanus* (Pradejón, La Rioja), p. 6.

8. *Ibidem*, p. 7.

9. EZQUERRO LASHERAS, J. M. y MARIN SANTOLAYA, R. Hallazgos en superficie en el yacimiento de Piedra Hincada, p. 191-192.

10. ESPINOSA RUIZ, U. Una estatuilla romana de bronce hallada en la zona de Calahorra (Rioja), p. 433.

de vino, aceite o cerámica¹¹. Pocos más son los datos que se conocen a día de hoy sobre el yacimiento, en cambio, el hallazgo de estas cinco fibulas de bronce que a continuación describimos permitirá aportar nuevos apuntes a la investigación del yacimiento.

• Pieza 1

Descripción: Puente con forma de arco semicircular de sección trapezoidal cuya zona superior se encuentra decorada por pequeñas incisiones. De su parte posterior surge el pie en ángulo recto, extendiéndose sin inclinarse. La torsión del pie hacia la zona inferior de la pieza da lugar a la mortaja. Debido a la corrosión, no es posible discernir la ornamentación con claridad, pero acertamos a distinguir ciertas rugosidades a ambos lados del portaagujas. En el otro extremo, un brazo acabado en grandes botones ovals cruza el puente de forma transversal, adosándose al mismo mediante un remache interior. En su cara interna, un eje de bronce sujeta la aguja. Finalmente, a modo de remate, un botón similar a los dos anteriores se sitúa en la cabeza (Fig. 2).

Dimensiones: Altura = 2,8 cm; Anchura = 5,6 cm; Longitud = 8 cm; Peso = 51 gr.

Materia/Soporte: Bronce.

Tipología: Atendiendo a otros ejemplares semejantes, como el hallado en la “Casa de Mítreo” (Badajoz)¹² o en la villa de Pla de Horta (Gerona), y de acuerdo con la clasificación tipológica de Romana Erice¹³, la pieza puede catalogarse como una fibula cruciforme o de ballesta del tipo 33.1. Se corresponde con Ettlínger tipo 57; Feugère tipo 31; Rey-Vodoz tipo 6.5; Keller tipo 6 y Riha tipo 6.5.

Cronología: Constituye el grupo más común en el Bajo Imperio, datándose entre el 275-450 d. C. Su desarrollo se verifica fundamentalmente durante el siglo IV d. C., periodo de mayor complejidad de la tipología, como sugiere la evolución observada en la técnica decorativa. Ciertos atributos como la forma de bulbo de sus botones, o la pátina dorada que la recubre, todavía perceptible en algunos puntos, nos hacen atribuirle a la primera mitad del siglo V d. C.¹⁴ A pesar de considerarse un modelo ampliamente difundido en todo el imperio, con especial incidencia en el *limes* occidental, su presencia en la Península Ibérica resulta escasa, limitándose exclusivamente a la existencia de unos pocos ejemplares¹⁵. En el caso de las piezas centro-europeas, es clara su adscripción a contextos funerarios, mientras que las hispanas únicamente se documentan en áreas militarizadas como vías de comunicación bajo control del ejército o lugares de alojamiento de tropas, lo que lleva a considerarlas como importaciones. Pese a que se han identificado producciones locales, la mayoría de las piezas proceden de las producciones estatales centralizadas en Panonia o Liria¹⁶.

Función: Independientemente de su función ornamental, se trata de fibulas exclusivamente masculinas que sirven como cierre del manto o *paludamentum*, siendo colocadas sobre el hombro derecho con el pie hacia arriba. Debido a su sistema de fabricación, se asocian a contextos militares, haciendo que formen parte de la indumentaria del ejército. Este grupo es considerado uno de los tipos empleados por personajes de alto

11. CINCA MARTÍNEZ, J. L. *Op. cit.*, p. 7-10.

12. MARINE ISIDRO, M. *Fibulas romanas en Hispania: La meseta*, p. 275.

13. ERICE LACABE, R. *Op. cit.*, p. 202-204.

14. *Ibidem*, p. 203-204.

15. MARINE ISIDRO, M. *Op. cit.*, p. 276.

16. CASTRO PÉREZ, L. As fibelas de besta: fibela de Aquis querquennis. Además de los ejemplares mencionados, en España únicamente conocemos los de Aquis querquennis (Bande, Ourense), Baños de Riocaldo (Lobios, Ourense), Iruña (Álava) o la Villa de El pesquero (Badajoz).

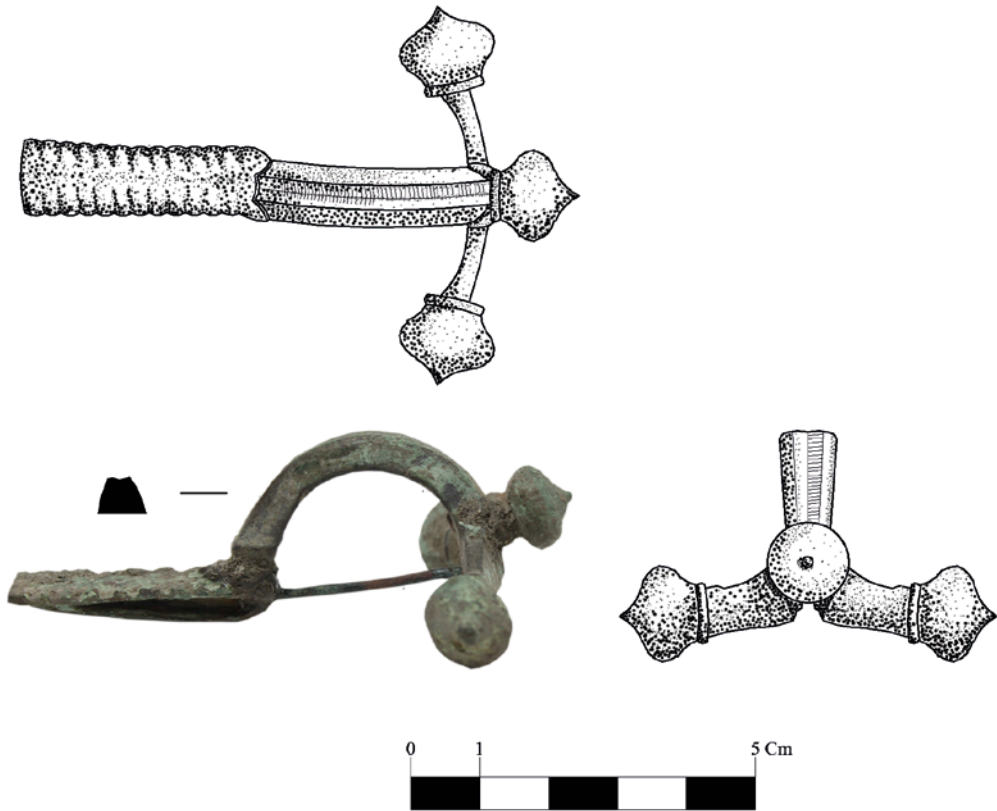


Figura 2. Fibula cruciforme o de ballesta. Elaboración propia.

rango, como se refleja en el díptico de Monza, o en el mosaico de Justiniano de San Vital de Rávena (Romaña, Italia) (Fig.3)¹⁷. Tomando como referencia este último, la escena muestra al emperador Justiniano acompañado del obispo Maximiano y su séquito. Junto a ellos, tres mandatarios del emperador portan este tipo de broche: el promotor de la obra, Juliano Argentario (a su izquierda) y los generales Narsés y Belisario (a su derecha)¹⁸.



Figura 3. Mosaico de Justiniano, c. 546 d. C., San Vital de Rávena (Romaña, Italia). (Fuente: Flicker).

17. ERICE LACABE, R. *Op. cit.*, p. 202-205.

18. BECKWITH, J. *Arte Paleocristiano y Bizantino*, p. 124-127.

• Pieza 2



Figura 4. Fíbula de cabeza de lobo. Elaboración propia.

Descripción: Puente con forma de arco semicircular y sección rectangular cuya anchura se reduce progresivamente hasta rematar en el pie, el cual está formado por un portaagujas triangular con resalte hacia arriba. La parte inferior del puente presenta un estrechamiento, que junto a dos oquedades situadas a ambos lados del objeto, da lugar a un rostro zoomórfico de rasgos caninos. En la misma zona podemos observar los restos de algún tipo de esmaltado, apenas perceptible debido al deterioro de la pieza, y algunas muescas decorativas que completan la tez del animal. En el otro extremo, la cabeza surge como prolongación del puente, anchándose a medida que se acerca a la charnela. La articulación se forma por el enrollamiento interior de la lámina ubicada en la cabeza. A causa de la corrosión presente en algunas zonas, no es posible distinguir ningún tipo de elemento decorativo en la cara frontal de la pieza (Fig. 4).

Dimensiones: Altura = 2,4 cm; Anchura = 1,5 cm; Longitud = 6 cm; Peso = 9 gr.

Materia/Soporte: Bronce.

Tipología: Algunos aspectos como el perfil del arco o el tipo de resorte nos hacen clasifi-

carla de forma genérica como una fíbula de tipo Aucissa, o Erice 20. En cambio, debido a la ausencia de ejemplares similares en la Península Ibérica, la bibliografía centroeuropea se refiere a ellas como fíbulas de cabeza de lobo, Bojovic III¹⁹ o Genceva 15, formas extendidas en el curso medio del Danubio y que deben su nombre a la decoración en forma de rostro de lobo que presentan (Fig. 5)²⁰.

Cronología: Asociadas principalmente a contextos militares, las fíbulas de cabeza de lobo sugieren una cronología de entorno a los ss. II-III d. C. en Centroeuropa, pudiendo datarse en la península quizá de forma más tardía.

Función: Desconocemos si debido a su forma cumple una función simbólica o cultural. Inicialmente se fabricó en grandes cantidades para los legionarios romanos, como muestra el número de ejemplares documentado en los primeros campamentos del *limes*. Posteriormente alcanzaría otras zonas del

19. BOJOVIAE, D. *Rimske Fibule Singidunuma*. Muzej Grada Bograda Serija - Zbirke i Legati Katalog XII.

20. GENCEVA, E. *Les Fibules Romaines de Bulgarie de la fin du 1er s. av. J.-C. à la fin du VI e s. ap. J.-C.*, p. 161.



Figura 5. Detalles decorativos en fíbulas de cabeza de lobo (1. Pieza procedente de Piedra Hincada; 2-4. Lotes vendidos en webs de coleccionismo; 5-6. Ilustración de dos piezas según Genceva²²).

imperio. Aunque se afilia al género masculino, queda atestado su uso como adorno femenino. En cambio, considerando el escaso volumen de piezas procedentes de contexto arqueológico fiable, no es posible formular una teoría válida sobre su origen. Pese a ello, no resultaría extraño situarlo en el mundo céltico, donde se reconoce en el lobo a un animal de honda capacidad sugestiva, quedando asociado a la magia guerrera²¹.

• Pieza 3

Descripción: Fragmento de puente aplastado de sección semicircular. Debido a las características del hallazgo y al estado de conservación de la muestra, tanto el pie como el portaagujas se han perdido. Por otro lado, la charnela se une al puente mediante una plaquita de amplias dimensiones formando la cabeza. En uno de sus extremos conserva un botón lateral. Es posible apreciar una pátina dorada sobre la superficie (Fig. 6 y 7).



Figura 6. Fíbula de tipo Iturissa. Elaboración propia.

Dimensiones: Altura = 0,5 cm; Anchura = 2,6 cm; Longitud = 6 cm; Peso = 6 gr.

Materia/Soporte: Bronce.

Tipología: La existencia de un broche similar en Arcóbriga (Monreal de Ariza, Zaragoza), permite adscribir el fragmento al tipo 25.2 de Iturissa. Según muestra la bibliografía, se trata de un tipo ampliamente difundido en el valle del Ebro, encontrando ejemplares similares en *Bilbilis*, *Caesaraugusta*, *Iruña* o *Vareia*.

Cronología: Al margen de su amplia difusión en el Imperio y en el contexto hispano, no contamos con una datación muy clara para este tipo de ejemplares. A la espera de

21. RODRIGUEZ GARCÍA, G. *Los celtas héroes y magia. La cultura guerrera de la Hispania Céltica*, p. 248-249.

22. GENCEVA, E. *Op. cit.*, p. 161.

nuevos datos y en base a ciertos modelos procedentes de *Pompaelo* podemos fecharlas a partir de la segunda mitad del s. I d. C y sobre todo la primera mitad del s. II d. C.

Función: En vista del número de objetos existente, la falta de estudios acerca de su contexto hace que no se pueda asociar su uso con un determinado género o rango. No obstante, es posible que este tipo de adornos surgiese como una variante local de las fíbulas Aucissa del tipo Erice 20.5, como parece demostrar una pieza hallada en la necrópolis de *Itusissa* (Navarra), la cual mantiene rasgos presentes en esta categoría²³. En comparación con el resto de adornos del conjunto, podemos establecer una relación con uno de los ejemplares hallado en el yacimiento de la Torrecilla Baja V²⁴, el cual pertenece a la misma tipología y fue hallado en un contexto similar, vinculado a un ambiente militar, pero del cual se desconoce su función, planteándose todavía algunos interrogantes.

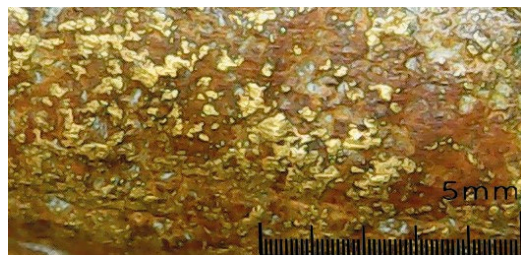


Figura 7. Microfotografía obtenida mediante microscopía electrónica de la pátina dorada apreciable en una de las piezas. Foto del autor.

• Pieza 4

Descripción: Puente en arco semicircular con sección rectangular, cuya parte posterior muere en ángulo recto formando un corto portaagujas. La cabeza, como prolongación del puente, se ensancha mostrando una



Figura 8. Fíbula de tenaza. Elaboración propia.

oquedad con los restos de un clavo o pasador. La parte frontal de la pieza finaliza en una pequeña extensión convexa y aplanada. No se conserva la aguja, la cual constituiría una pieza independiente. A modo decorativo, ambos laterales del puente se encuentran recorridos por dos líneas de puntos incisos (Fig. 8).

Dimensiones: Altura = 2,2 cm; Anchura = 0,4cm; Longitud = 6,4 cm; Peso = 5 gr.

Materia/Soporte: Bronce.

Tipología: Las fíbulas de este grupo tienen forma de tenaza o pinza, que es el nombre por el que se las conoce. Son pocos los ejemplares documentados en el contexto peninsular, a expensas de su amplia difusión itálica y centroeuropea, pero la existencia de dos de ellos en Numancia y un tercero en Ampurias nos permite catalogar la muestra como Erice 34. Se corresponde con Dollfus nº 569; Ettliger tipo 52; Jobst tipo 11; Lerat nº 380, Fèugere tipo 32; Rey-Vodoz tipo 9²⁵ o Genceva 36²⁶.

Cronología: Los broches más antiguos se fechan en torno al 50-20 a.C. En cambio, la mayoría de las fíbulas del norte de Italia y Suiza se datan entre los siglos II-III d. C., misma cronología propuesta para las piezas

23. ERICE LACABE, R. *Op. cit.*, p.152-160.

24. ANTOÑANZAS SUBERO, M. A. e IGUÁCEL DE LA CRUZ, P. *Op. cit.*, p. 104-105.

25. ERICE LACABE, R. *Op. cit.*, p. 205-206.

26. GENCEVA, E. *Op. cit.*, p. 136.

de Bourgogne (Francia). Por otro lado, como queda demostrado en Comminges (Alto Garona) y en el área mediopadana y adriática, el modelo pervive hasta el siglo IV d. C.²⁷

Función: Aunque no es posible asignarle una función específica más allá de las ya comentadas, en 1973, M. A. Dollfus²⁸ propuso su utilización como instrumento quirúrgico destinado a cortar la circulación de la sangre durante una operación, o bien como elemento para acercar los bordes de una herida. Posteriormente, tanto Feugère²⁹ como V. Reyvodoz³⁰ desecharon esta hipótesis basándose en la limitada difusión de las piezas.

• Pieza 5

Descripción: Puente en forma de arco rampante con sección en D que se estrecha para

culminar en lo que podría denominarse un “agujón”. La cabeza presenta dos molduras sobre la placa que precede al resorte, mientras que el pie muestra varias deformidades antes de llegar a su extremo. Tanto la aguja como el portaagujas se han perdido. En base a ciertos paralelos con ejemplares centroeuropeos, se trataría de un ejemplar con resorte de charnela y portaagujas triangular (Fig. 9).

Dimensiones: Altura = 3,2 cm; Anchura = 1,3 cm; Longitud = 3,7 cm; Peso = 10 gr.

Materia/Soporte: Bronce.

Tipología: Teniendo en cuenta la ausencia de broches similares en la península, y atendiendo a la forma del puente y la charnela, podemos calificar la muestra como una variante del tipo Aucissa (Erice 20). En base a la clasificación elaborada por Riha³¹, el tipo que

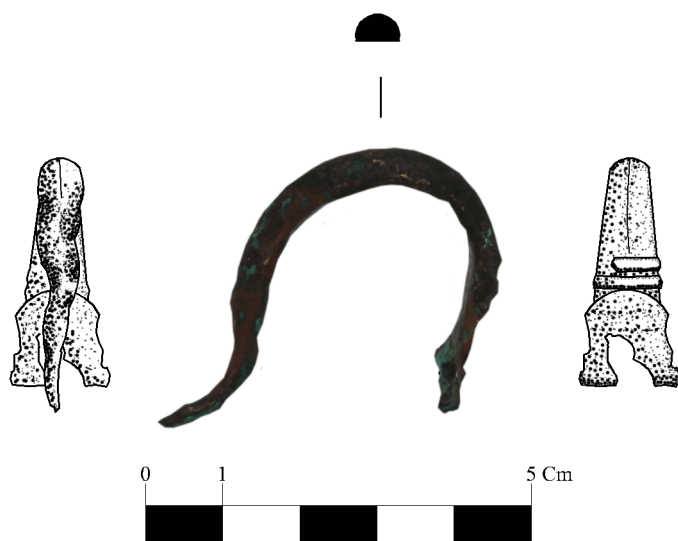


Figura 9: Fibula de perfil cruzado. Elaboración propia.

27. FEUGÈRE, M. *Les fibules en Gaule Méridionale de la conquête à la fin du V siècle après J.-C.*, p. 427-431.

28. DOLLFUS, M. A. *Catalogue des fibules de bronze de Haute-Normandie*, p. 248.

29. FEUGÈRE, M. *Op. cit.*, p. 431.

30. REY-VODOZ, V. *Les fibules gallo-romaines de Martigny VS*, p. 169.

31. RIHA, E. *Die römischen Fibeln aus Augst und Kaiseraugst*, p. 123-124.

mejor se adapta al ejemplar es el 5.6, conocido como fíbula de perfil cruzado o “querprofilierete scharnierfibeln”. Se corresponde con Ettliger tipo 32.

Cronología: A partir de las piezas documentadas en la zona del Rin y al norte de la Galia, lugares de mayor difusión, es posible establecer una fecha de entorno al s. I d. C para este tipo de objetos. Según Riha³², el momento de mayor auge coincidiría con la dinastía Claudia, por lo que su llegada a *Hispania* podría ser algo más tardía.

Función: No hay evidencias acerca de una función específica para este tipo de fíbulas, sin embargo atendiendo a la zona de mayor concentración de ejemplares, podría sugerirse un uso asociado al ámbito militar.

2.2. Cantarrayuela

Situada en el entorno de Calahorra, aunque al igual que el yacimiento de Piedra Hincada ubicada en el término municipal de Pradejón, la villa romana de Cantarrayuela es conocida desde principios de los años ochenta, mostrando en superficie junto al antiguo trazado del canal de Lodosa, diferentes estructuras y abundantes fragmentos de cerámica de diferente tipología³³ e incluso fragmentos escultóricos³⁴. La intervención arqueológica que se llevó a cabo para preservar los restos de un horno que había quedado al descubierto, confirmó la existencia de un taller de producción cerámica vinculado a la villa³⁵. Con objeto de aportar nuevos datos sobre la villa romana de

Cantarrayuela se presenta un conjunto de tres fíbulas de bronce procedentes de dicho lugar.

• Pieza 6

Descripción: Anillo abierto de sección troncopiramidal que se estrecha formando un cuello moldurado, caracterizado por la presencia de pequeñas incisiones. A modo de resorte, la aguja se enrolla sobre el anillo. Para impedir el giro completo de la aguja, la parte más distal descansa sobre la superficie ancha del cuello (Fig. 10).

Dimensiones: Altura = 0,3 cm; Anchura = 4,3 cm; Longitud = 5,5 cm; Peso = 18 gr.

Materia/Soporte: Bronce.

Tipología: Dada su forma de anillo con terminación abierta, podemos clasificar la pieza como una fíbula anular en omega o Erice 35.1³⁶. En cambio, teniendo presente la ausencia de ejemplares con estrechamiento en el cuello a nivel peninsular, debemos recurrir nuevamente a la bibliografía centroeuropea para una clasificación más precisa. De esta forma clasificamos la muestra como una variante de la forma B51.d de Sedlmayer³⁷.

Cronología: La amplia difusión en el tiempo y en el espacio de esta tipología supone una dificultad a la hora de datar el ejemplar. Las fíbulas anulares aparecen en la Edad del Hierro en sus versiones más simples, para ir aumentando en complejidad a finales de la república, momento de mayor desarrollo de la forma anular en omega. Hasta el momento, los modelos con cuello se documentan únicamente en la zona del Danubio, para los cuales se plantea una cronología de finales del s. III d. C.- principios del s. IV d. C., pudiendo llegar a otros contextos de forma más tardía³⁸.

32. *Ibidem*, p. 124.

33. LUEZAS PASCUAL, R. A. Un fragmento de cerámica común aquitana procedente de la villa romana de Cantarrayuela (Pradejón, La Rioja).

34. RODA, I. y ÁLVAREZ, A. Fragmento de escultura romana hallado en la zona de Calahorra.

35. LUEZAS PASCUAL, R. A. La villa romana de Cantarrayuela: un nuevo centro de producción alfarera de época romana, p. 114-124.

36. ERICE LACABE, R. *Op. cit.*, p. 207-217.

37. SEDLMAYER, H. *Die römischen Fibeln von Wels*, p. 181-182.

38. *Ibidem*, p. 182-183.



Figura 10. Fíbula anular en omega con estrechamiento en el cuello. Elaboración propia.

Función: A partir de los lugares en que se documenta, es posible establecer una relación entre este tipo de objetos y un uso militar. La sencillez de su fabricación y su simplicidad, integrada tan solo por dos piezas, supuso una mayor durabilidad y menor coste de producción, haciendo de ellas un adorno de gran empleo³⁹. Su vasta difusión a través del imperio dio lugar a numerosas variantes locales, algunas de las cuales evolucionaron hacia formas más complejas. A falta de un estudio que lo confirme, se considera interesante establecer una relación entre los ejemplares más elaborados y las zonas del imperio con mayor conflictividad.

• Pieza 7

Descripción: Puente en forma de arco semicircular con sección trapezoidal cuya parte posterior gira en ángulo recto para formar el pie. De la prolongación de esta pieza sobre sí misma hacia el interior surge el portaagujas, decorado a base de tres pequeñas incisiones

a cada lado. En el otro extremo, el puente se une a un resorte bilateral de unas siete espiras a cada lado para sostener la aguja. De la intersección entre la articulación y el puente se forma la cabeza, decorada por un botón acabado en punta (Fig. 11).

Dimensiones: Altura = 2,7 cm; Anchura = 2,3 cm; Longitud = 6,1 cm; Peso = 19 gr.

Materia/Soporte: Bronce.

Tipología: Debido a su similitud con la pieza n. 1, y basándonos en el botón que presenta en la cabeza, podemos definir el ejemplar como una fíbula de tipo “Bugelknopf”, variante de la fíbula cruciforme o de balleta (Erice 33.1). Se corresponde con Bojovic XXXIV y Genceva 40. Morfológicamente, este tipo de objeto conserva los rasgos de la fíbula cruciforme a la vez que sustituye el brazo transversal y el resorte por uno de espiras bilaterales.

Cronología: Forma común durante el Bajo Imperio para la cual se proponen cronologías de entre los siglos IV-V d. C. A diferencia de la pieza procedente de Piedra Hincada, la forma del botón y el tipo de resorte parecen

39. HERAS MORA, M. F. *Op. cit.*, p. 578-579.

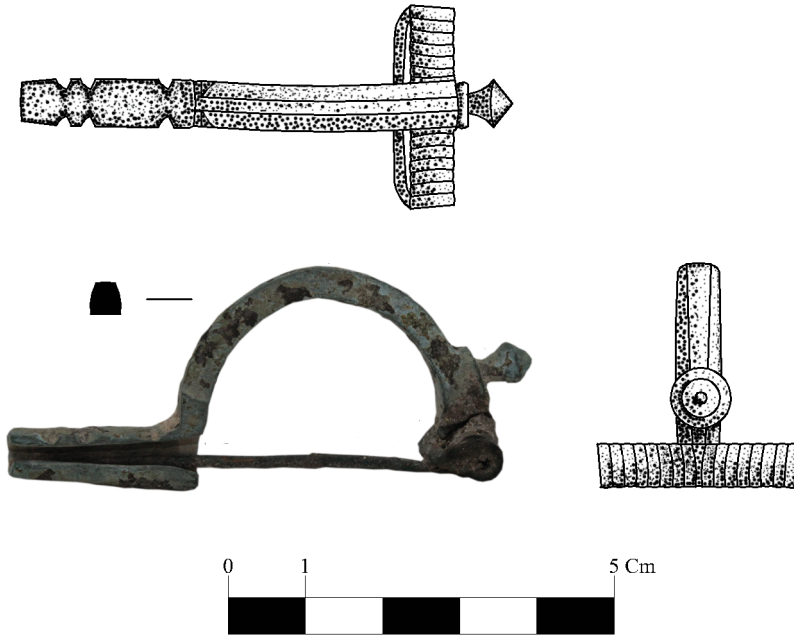


Figura 11. Fibula cruciforme de imitación romana. Elaboración propia.

indicar que se trata de producciones bárbaras que imitan a los ejemplares plenamente romanos⁴⁰, teoría aceptada para las piezas de centroeuropeas.

Función: Nuevamente es posible adscribir este tipo de broche a contextos militares y por lo tanto a personajes masculinos. Algunos atributos, como el tamaño de la muestra presentada o la ausencia de pátina dorada, confirman la teoría propuesta, asumiendo que este tipo de piezas no marcan gradación o rango, sino que pertenece a contingentes bárbaros ubicados en el *Limes*.

• Pieza 8

Descripción: Puente semicircular con sección rectangular que gira en ángulo recto dando forma al pie del broche. De la flexión inferior de esta pieza surge el portaagujas, cuyo extremo se enrolla sobre el puente a



Figura 12. Fibula de resorte bilateral. Elaboración propia.

modo de abrazadera. En la parte opuesta, el puente se une al resorte bilateral mediante un pasador que queda oculto por ocho espiras, entre las cuales surge la aguja. De la prolongación de estas a ambos extremos se forma la cuerda, que como si fuese un tensor conecta

40. ERICE LACABE, R. *Op. cit.*, p. 202-204.

ambos lados del resorte por la cara interna del puente (Fig. 12).

Dimensiones: Altura = 1,2 cm; Anchura = 1,5 cm; Longitud = 3,5 cm; Peso = 3 gr.

Materia/Soporte: Bronce.

Tipología: En relación a las fíbulas de apéndice caudal de La Tène III, mencionamos las que Feugère denomina como subtipo 3b1d, grupo a través del cual surge la variante 3e. Esta categoría queda definida por fíbulas de resorte bilateral que se inserta sobre una cabeza perforada y cuyo puente laminar se enrolla hacia el interior formando el pie y la mortaja, para finalmente rodear el puente a modo de abrazadera⁴¹. Se corresponde con el tipo 19b de Genceva⁴².

Cronología: Teniendo en cuenta que conocemos tres ejemplares más en la península, uno en Albacete y dos en Mérida, los materiales con datación más fiable proceden del Norte de Europa, donde se fechan en torno al s. III d. C., siendo interpretados como producciones propias de los pueblos godos de las llanuras rusas⁴³. Broches hallados en Rumanía y Bulgaria, zonas ubicadas al norte de los Cárpatos, en la antigua provincia Dacia, refuerzan esta cronología apuntando que el momento de mayor esplendor de estos objetos coincide con los imperios de Heliogábalo (218-222), Galieno (253-268) y Aureliano (270-275), pudiendo llegar a occidente de forma más tardía, entre los siglos IV-V d. C.⁴⁴.

Función: Más allá de su uso como prenda de sujeción, no conocemos si este tipo de adorno tiene alguna función simbólica. Mientras que los ejemplares documentados en el este de Europa aparecen como objetos asociados a los pueblos godos, su uso en las provincias queda excluido hasta fechas bien

tardías, momento en que aparecen piezas de marcado carácter suntuario, como el broche elaborado en plata hallado en el *tablinum* de la villa romana de El Hinojal (Mérida)⁴⁵.

3. Consideraciones finales

Tal y como reflejan los estudios realizados hasta el momento y según confirman los diferentes hallazgos arqueológicos, a partir del siglo I d.C. con la promoción de *Calagurris* de *oppidum* a *municipium*⁴⁶ las formas de organización territorial cambian, se produce un reordenamiento del espacio⁴⁷. Las élites pasan a entrar con pleno derecho en el sistema de relaciones y la desaparición de la pequeña propiedad junto al aumento del latifundio supone un cambio en las formas de producción que, a imitación del modo itálico, da lugar a la proliferación de villas en las vegas fértiles de los ríos⁴⁸. En *Hispania*, las primeras *villae* se instalan en aquellos territorios donde surgen nuevas ciudades romanas, constituyendo en su mayoría explotaciones agropecuarias con una parte residencial muy modesta⁴⁹, como puede ser el caso de Piedra Hincada, Cantarrayuela o los numerosos asentamientos del entorno. Tanto las diferentes estructuras existentes en ambos lugares, como el material recogido en superficie evidencian la presencia de este tipo de modelo. Sin embargo, el hallazgo de fíbulas, tipológicamente tan dispares entre sí, y en su mayoría procedentes del ámbito germánico y centroeuropeo, sugiere una fuerte militarización del territorio a partir del

41. SANZ GAMO, R. *et al.* *Las fíbulas de la provincia de Albacete*, p. 240-241.

42. GENCEVA, E. *Op. cit.*, p. 110.

43. SANZ GAMO, R. *et al.* *Op. cit.*, p. 241-242.

44. GENCEVA, E. *Op. cit.*, p. 110-111.

45. ÁLVAREZ MARTÍNEZ, J. M. La villa romana de El Hinojal en la Dehesa de Las Tiendas (Mérida), p. 433.

46. CINCA, J. L. *Op. cit.*, p. 4.

47. CASTILLO PASCUAL, P. El territorio de *Calagurris Iulia Nassica*: organización y recursos, p. 110.

48. CASTILLO PASCUAL, P. El nuevo paisaje: ciudad y campo, p. 139.

49. CHAVARRÍA ARNAU, A. Villas en *Hispania* durante la Antigüedad Tardía, p. 19.

siglo III d. C., implicando transformaciones o cambios en la funcionalidad de estos lugares. Considerando que estos hallazgos de superficie carecen de estratigrafía y por tanto de una contextualización cronológico-espacial precisa, cabe plantearse la posibilidad de un uso militar o funerario para estos espacios avanzado el siglo IV o V d. C. De ser así, tras una primera fase de ocupación entorno a los siglos I-II d. C., la actividad en ambos lugares se intensifica. A medida que el sistema se desestructura alrededor del s. III d. C. como consecuencia de las primeras invasiones de la península (262-264, 275); la guerra civil; y el movimiento secesionista de Póstumo († 268)⁵⁰, la presencia de efectivos militares procedentes del *limes* aumenta, alterando el espacio peninsular.

Con las reformas de Diocleciano y conseguida la necesaria estabilidad en el imperio ya a partir del s. IV d. C., se produce una fase de monumentalización de las villas. El poder de sus propietarios y la riqueza de sus explotaciones se convierten en representación pública, conllevando la obligación de dar suministro y alojamiento a los ejércitos en campaña⁵¹. Sin embargo, a falta de excavaciones arqueológicas que lo demuestren, desconocemos si la función de estas estructuras cambia con otros fines. En algunas ocasiones los edificios residenciales son ocupados por áreas funerarias, respondiendo a un cambio en la función original de los edificios, que dejan de ser utilizados como residencia del propietario para convertirse en partes rústicas, lugares de habitación más modestos o sepulturas⁵². En cambio, para el siglo V d. C., fecha más tardía datable a partir de los materiales estudiados, poco sabemos acerca de ambos lugares. Según parecen apuntar enclaves si-

milares ubicados en el valle medio del Ebro⁵³, a mediados de esta centuria se produce un abandono generalizado como consecuencia de las invasiones, dando lugar a un nuevo tipo de hábitat.

Bibliografía

- ÁLVAREZ MARTÍNEZ, J. M. La villa romana de El Hinojal en la Dehesa de Las Tiendas (Mérida). En *NAH Arqueología*, 1976, n. 4, p. 433-488.
- ANTOÑANZAS SUBERO, M. A. e IGUÁCEL DE LA CRUZ, P. La Torrecilla Baja V (Calahorra, La Rioja): un asentamiento rural en plena centuriación. En *Kalakorikos*, 2018, n. 23, p. 97-114.
- BOJOVIAE, D. *Rimske Fibule Singidunuma*. Muzej Grada Bograda Serija - Zbirke i Legati Katalog XII. Beograd: Muzej grada Beograda, 1983.
- BECKWITH, J. *Arte Paleocristiano y Bizantino*. Madrid: Cátedra, 1997. ISBN 84-376-1589-5.
- CASTILLO PASCUAL, P. El territorio de *Calagurris Iulia Nassica*: organización y recursos. En CINCA MARTINEZ, J. L. y GONZÁLEZ SOTA, R. (coords.). *Historia de Calahorra*. Calahorra: Amigos de la Historia de Calahorra, 2011, p. 108-114.
-- El nuevo paisaje: ciudad y campo. En CINCA MARTINEZ, J. L. y GONZÁLEZ SOTA, R. (coords.). *Historia de Calahorra*. Calahorra: Amigos de la Historia de Calahorra, 2011, p. 137-141.
- CASTRO PÉREZ, L. As fibelas de besta: fibela de Aquis Querquennis. En *Larouco*, 1996, n. 2, p. 89-107.
- CHAVARRÍA ARNAU, A. Villas en *Hispania* durante la Antigüedad Tardía. En *Anejos de AEspA*, 2006, n. 39, p. 17-35.
- CINCA MARTÍNEZ, J. L. Un nuevo hallazgo arqueológico en Calahorra. En *Miscelánea Arqueología de Calahorra*. Calahorra: Amigos de la Historia de Calahorra, 1991, p. 205-236.
-- Piedra Hincada: una villa romana singular en el *ager calagurritanus* (Pradejón, La Rioja). En *Brocar*, 2019, n. 43, p. 3-25.
- DOLLFUS, M. A. *Catalogue des fibules de bronze de Haute-Normandie*. Paris: Impr. nationale, 1973.
53. ESPINOSA RUIZ, U. *Calagurris Iulia*, p. 259-268.

50. CASTILLO PASCUAL, P. *Op. cit.*, p.133-134.

51. *Ibidem*, p. 141.

52. CHAVARRÍA ARNAU, A. *Op. cit.*, p. 25.

- ERICE LACABE, R. *Las fibulas del nordeste de la Península Ibérica: siglos I a. E. al IV d. E.* Zaragoza: Institución Fernando El Católico, 1995. ISBN 84-7820-236-6.
- ESPINOSA RUIZ, U. Una estatuilla romana de bronce hallada en la zona de Calahorra (La Rioja). En *Archivo Español de Arqueología*, 1978, n. 50-51, p. 431-435.
-- *Calagurris Iulia*. Calahorra: Ayuntamiento; Logroño: Colegio Oficial de Aparejadores y A. T. de La Rioja, 1984. ISBN 84-7359-196-8.
- EZQUERRO LASHERAS, J. M. y MARIN SANTOLAYA, R. Hallazgos en superficie en el yacimiento de Piedra Hincada. En *Kalakorikos*, 1996, n. 1, p. 191-192.
- FEUGÈRE, M. Les fibules en Gaule Méridionale de la conquête à la fin du V siècle après J.-C. En *Revue Archéologique de Narbonnaise*, 1985, supplément au tome 12, p. 5-509.
- GENCEVA, E. *Les Fibules Romaines de Bulgarie de la fin du 1er s. av. J.-C. à la fin du VI e s. ap. J.-C.* Veliko Trnovo: Faber, 2004.
- HERAS MORA, M. F. *La implantación militar romana en el suroeste hispano (S. II-I a.n.e.)*. Madrid: CSIC, 2018. ISBN 978-84-00-10415-3.
- LUEZAS PASCUAL, R. A. La villa romana de Cantarrayuela: un nuevo centro de producción alfarera de época romana. En *Kalakorikos*, 2005 n. 10, p. 114-136.
-- Un fragmento de cerámica común aquitana procedente de la villa romana de Cantarrayuela (Pradejón, La Rioja). En *Kalakorikos*, 2018, n. 23, p. 143-158.
- MARINE ISIDRO, M. *Fibulas romanas en Hispania: La meseta*. Madrid: CSIC, 2001. ISBN 978-84-00-07941-3.
- PASCUAL MAYORAL, P. Abastecimiento de agua a *Calagurris*. En *Miscelánea Arqueología de Calahorra*. Calahorra: Amigos de la Historia de Calahorra, 1991, p. 55-104.
- REY-VODOZ, V. Les fibules gallo-romaines de Martigny VS. En *Jahrbuch der Schweizerischen Gesellschaft für Urund Frühgeschichte*, 1986, n. 69, p. 149-198.
- RIHA, E. *Die römischen Fibeln aus Augst und Kaiseraugst*. Basel-Landschaft: Amt für Museen und Archäologie, 1979.
- RODA, I. y ÁLVAREZ, A. Fragmento de escultura romana hallado en la zona de Calahorra. En *Kalakorikos*, 2003, n. 8, p. 269-274.
- RODRÍGUEZ GARCÍA, G. *Los celtas héroes y magia: La cultura guerrera de la Hispania céltica*. Córdoba: Almuzara, 2019. ISBN 978-84-17558-86-4.
- SANZ GAMO, R. *et al. Las fibulas de la provincia de Albacete*. Albacete: Instituto de Estudios Albacetenses, 1992. ISBN 84-87136-36-2.
- SEDLMAYER, H. *Die römischen Fibeln von Wels*. Wels: Musealverein, 1995.
- TIRADO MARTINEZ, J. A. *El yacimiento del Solar Torres: niveles de ocupación prerromano y romano*. Calahorra: Amigos de la Historia de Calahorra, 2000. ISBN 84-921459-8-6.

