

L'enginyer industrial

per Antoni Trallero i Alós. Enginyer industrial

Antoni Forrellad Solà acabà la carrera d'enginyer industrial l'any 1936, a l'edat de 24 anys (Havia nascut el 18 de juliol de 1912).

Passats els anys de la guerra dedicats a l'ensenyament de les joves generacions, obrí una oficina particular per l'exercici lliure de la professió. Els seus dots naturals, les seves relacions familiars i particulars i l'exercici del càrrec públic d'Enginyer Municipal de l'Ajuntament de Sabadell des del 14 de juny de 1940, li oferiren ben aviat un ampli camp per a desenrotllar la seva professió d'enginyer, ajudat per la circumstància que la ciutat, passada la guerra, començà a treballar de nou amb forta empena, per la necessitat, si més no, de refer tot el que s'havia destruït. I també pel fet que a Sabadell havia quedat una indústria bàsica que, malgrat totes les dificultats de proveïments de primeres matèries, traves fiscals i l'estat de la maquinària, el tarannà treballador de la nostra gent feia rutllar tant com podia.

Aquesta oficina, que tenia instal·lada a la mateixa casa on va néixer, del carrer de Sant Josep 31, deuria ésser una, si no la primera, de les empreses de llarga durada que va organitzar.

Aquesta oficina la traslladà, després, al seu nou domicili del carrer Sant Pau 89, ja casat l'any 1941. Era una típica casa sabadellenca d'un sol cos i tres plantes. A la tercera planta hi havia el departament de delineació i a la planta baixa, a la primera cambra entrant a mà esquerra, rebia les visites i els clients, alhora que utilitzava com a despatx de treball quan no era amb els seus ajudants.

L'oficina, pel que fa a personal, estava formada per un aparellador i un equip de delineants. Quasi tots hi treballaven a hora baixa.

A l'oficina es despatxaven els expedients de tramitació oficial de permisos, sobretot de maquinària, i es realitzaven tots els complexos treballs dels projectes d'implantació de noves indústries o d'ampliació d'altres ja existents, des de la construcció o adaptació dels edificis a l'assentament de la maquinària i de totes les instal·lacions anexas pel seu bon funcionament; valoracions, dictàmens, etc.

Com hem dit, eren temps difícils i la construcció d'obres també participava de les dificultats generals. Hi havia

molta escassetat de ferro i s'havien d'arbitrar tota mena de solucions constructives.

Hem de remarcar que en aquest període Antoni Forrellad utilitzà molt el formigó armat, quan eren poquíssims els tècnics que tenien el bagatge suficient per a projectar-lo. Més d'un subministrador local de biguetes de formigó armat les va poder fabricar gràcies a les taules que prèviament ell li havia calculat.

Antoni Forrellad sabia enfrontar-se amb tota mena de dificultats. Anava on calia, organismes públics i empreses particulars, per a solventar-les, i es podia relacionar amb tota classe de personatges. Difícilment cap interlocutor podia avantatjar-lo en argumentació i enginy. Sabia on anava i el què volia, i rarament s'equivocava. I per tot això i per la seva rectitud moral a l'hora de tractar amb els pressupostos, es féu un bon nom i una nombrosa i distingida clientela.

Assenyalarem algunes de les seves obres més importants realitzades en la dècada de 1939 a 1949:

Marcet S.A.

Va fer el projecte, que es realitzà,

d'omplir tota l'illa limitada pels carrers Mossèn Jacint Verdaguer, Onésimo Redondo, avui Pau Clarís, Permanyer i Riusec. Aquesta fàbrica consta d'un semi-soterrani, planta baixa i cos elevat d'oficines i despatxos. A més de la secció de teixits, s'hi muntà la filatura i un rentador de llanes. L'obra, començada l'any 1942, s'anà completant tot al llarg de la dècada. L'estructura era metàl·lica i la coberta en forma de dent de serra. Antoni Forrellad en va projectar moltes, de cobertes en forma de dent de serra, quan abans de la guerra són comptades les fàbriques de la nostra ciutat on la trobem utilitzada: a cal Jepó i a La Llanera.

Enric Rocamora.

Edifici situat a l'illa limitada per la Carretera de Barcelona, Passeig del Comerç, i carrers Buxeda i Doctor Pujadas. Es començà el projecte l'any 1941 i la construcció s'allargassà fins passats els anys cinquanta. La prematura mort del Sr. Enric Rocamora Moratones, canvià el destí de l'edifici, que primerament havia d'allotjar una gran i completa indústria tèxtil. Passà després a mans de l'empresa Agilesa i posteriorment a altres mans, i finalment a Arra-



Antoni Forrellad amb Josep Salvador i Roig, el seu primer soci.



Benedicció de les oficines de CES, oficina de professió lliure. Edifici del carrer Sol i Padrís núm. 1

hona S.A. que hi féu les modificacions i ampliacions adequades, necessàries per a la fabricació i transformació de plàstics, activitat a què es dedica aquesta firma.

Campmajó Hnos. S.A.

Edifici situat a la cantonada dels carrers Riusec, Mossèn Jacint Verdagué, i Frasser Lawton. Consta de semisoterrani i planta baixa. Estructura metàl·lica i coberta amb dent de serra metàl·lica. Començà el projecte l'any 1942 i l'edifici quedà enllestit l'any 1944. També dedicat a la indústria tèxtil. Ocupat després per la raó social Lanificio S.A.

Suñer S.A.

Ocupa la major part de l'illa limitada pels carrers Balmes, Calasañç Duran, Covadonga i Sentmenat. Començà el projecte l'any 1941 i la seva construcció s'anà fent fins passats llargament els anys cinquanta. Estructura metàl·lica. Indústria: Foneria de ferro i acer.

L'amistat d'Antoni Forrellad amb Josep Suñer venia de lluny i es mantingué sempre. Suñer li encarregà altres treballs, entre ells la gran nau de laminació de Fàbrica de Mieres S.A., a Astúries, com veurem més avall.

Hijos de J. Palau Ribas.

Gran empresa metal·lúrgica situada a la carretera de Cerdanyola a Montcada, en el límit d'aquests dos Ajuntaments.

Transformaciones Industriales S.A. (TISA)

Situada al carrer Sant Ferran, cantonada Permanyer, davant de la plaça del Treball. Constava d'un petit soterrani, planta baixa i pis d'oficines. El projecte és de l'any 1947 i la realització acabà

l'any 1948. Amb estructura de formigó armat, incloent-hi la coberta en forma de dent de serra, una de les primeres fetes amb aquest material.

Construcciones Eléctricas de Sabadell S.A. (CES).

Situada a la cantonada dels carrers Sentmenat, Alguersuari Pascual, i Sol i Padrís. Projectada l'any 1949 i acabada la seva primera fase l'any 1950. Estructures de formigó armat i coberta en dent de serra metàl·lica. Indústria electromecànica. Edifici format per planta baixa i un pis per a oficines.

I, per no allargar-nos excessivament, esmentaré només sense descriure-les, altres construccions, algunes no menys importants que les anteriors:

M. Corominas S.A. Edifici situat davant l'antiga estació del Nord. Indústria tèxtil. En el lloc ocupat per l'antic vapor Vila Fuster.

Jenny-Turull S.A. (Ca la Daniela). Ampliació d'una nau per a doblats, amb coberta en dent de serra.

Fabril Española S.A. Edifici del carrer Calders. Indústria tèxtil.

Especialidades Laneras Fargas. Edifici de tres plantes situat a la cantonada dels carrers de Sant Vicenç i Domingo Borràs. Filatura d'estam.

Giralt Baixeras S.A. Ampliació i reformes del rentador de llanes, magatzems i secció de piquelats. Illa limitada pels carrers Bruc, Marina Nacional, Girona i Lepanto.

R. Llobet. Indústria tèxtil. Edifici situat a la cantonada dels carrers Covadonga i Cardona.

Sallarès Deu S.A. Ampliació de l'edifici del carrer de la Indústria, cantonada Concepció.

Tintes y Aprestos E. Casanovas Argelaguet S.A. (Molí Oriac). Realitzà un ambiciós projecte que no es traduí gaire en realitat.

A més dels esmentats, hi ha els projectes de Gamell, Josep Viver Puig, i altres, que hem de silenciar per no allargar excessivament aquestes notes.

El creixement industrial de Sabadell, un reflex del qual és la mostra que acabem de descriure, comportà també el creixement demogràfic: la ciutat passaria d'uns 47.000 habitants l'any 1939, a uns 60.000 habitants l'any 1950.

Però aquest creixement no anà compaginat amb l'increment de l'abastament d'aigua necessari, el qual en aquesta dècada dels 40 als 50 arriba a enregistrar un mínim anual de 65 l./h/dia, un dels més baixos que s'han produït i que és un índex de les fortes restriccions d'aigua que patí Sabadell en aquella època. Eren completament insuficients els recursos de les empreses subministradores Compañia de Aguas para el Abastecimiento de Sabadell S.A. (Mina de Terrassa), Sociedad de Propietarios de la Mina de Aguas de Sabadell S.A. (Mina de Ribatallada) i el Servei Municipal, que disposava de diferents fonts de subministre.

Aquest problema es féu tan urgent que l'Ajuntament, el Gremi de Fabricants i altres entitats econòmiques de Sabadell crearen una Comissió d'Estudis perquè cerqués i presentés la solució més viable.

L'ànima de la gestió tècnica d'aquesta comissió fou Antoni Forrellad, el qual redactà el projecte definitiu de portada d'aigües des de Barcelona, concretament des de Vallvidrera. Aquesta solució, com es pot comprendre, es va decidir després de molts treballs i discutint altres solucions alternatives.

Constituïda la Compañia de Aguas de Sabadell S.A. i aprovat definitivament el projecte, havia arribat el moment de començar les obres. L'oficina del senyor Forrellad, amb aquest treball quedava sobreesaturada. I permeteu-me ara el breu incís que m'introdueixi en la seva biografia. Fou en aquest moment, any 1949, que el senyor Forrellad, just d'acabar jo la carrera d'enginyer industrial, m'associà en la seva oficina.

A ell he d'agrair molt aquesta decisió que va prendre. Alternant amb la feina de la portada d'aigües, vaig assumir la meua primera direcció d'obres, que va ésser precisament la construcció del nou edifici de CES. El senyor Forrellad volgué que el meu aprenentatge es fes en una cosa seva. Es un fi detall de la seva manera d'actuar.

En aquest nou edifici de CES, ell hi traslladà, acabat de les vacances de l'any 1950, l'oficina del carrer de Sant Pau, i allí romanguérem fins l'any 1961, en què es féu el trasllat al carrer de Gurrea 99.

La portada d'aigües acabà el 18 d'agost de 1952, i els 65 l./h/dia de l'any 1949, ben aviat quedaren arxivats com un mal son. (Avui els sabadellencs consumim 207 l./h/dia).

Antoni Forrellad fou assessor tècnic de la CASSA fins l'any 1958 i, en una de les renovacions de junta, passà a ocupar el càrrec de Conseller Delegat del Consell de CASSA càrrec que exercí des de l'any 1958 fins l'any 1967. Els problemes de CASSA mai no li foren indiferents i a la Companyia la seva opinió sempre fou escoltada.

L'any 1950, es féu el trasllat de la CES del carrer del Forn al carrer de Sol i Padrís. Si bé el tenir les dues oficines en un mateix local li estalviava temps, el ràpid creixement de la dita empresa -de la qual ell portava la direcció comercial i administrativa, anant a càrrec de Josep Salvador Roig, soci i company seu, la direcció tècnica- obliga molt aviat Antoni Forrellad (ja a l'any 1952) a haver de demanar a l'Ajuntament de Sabadell l'excedència del càrrec d'Engin-

yer Municipal que exercia.

Per bé que les seves obligacions amb la CES i altres empreses que fundà i el compliment d'alts deures de ciutadania l'absorbien molt, no per això deixà d'ocupar-se de l'oficina intervenint activament en els següents treballs:

Carbonizaje Textil S.A. Fàbrica tèxtil de desmot de llanes en floca. Projecte de l'any 1954, realitzada en els anys 1955-58, a Barberà del Vallès. Fou una de les primeres construïdes en aquest sector industrial a vora can Planas, i ben aviat va atreure altres industrials de Sabadell, moguts per la diferència de preu del terreny industrial comparat amb el del nostre terme municipal. El sistema de desmotar d'aquesta fàbrica va ésser el primer que s'instal·là a Espanya.

Colomer Munmany S.A. de Vic. Realització d'unes grans ampliacions en aquesta empresa que és avui dia una de les primeres firmes en la blanqueria de la pell de be. La coneixença amb els empresaris d'aquesta casa ve de l'any 1952, i a través de la firma sabadellenca Giralt Baixeras S.A. que piquelava pells per Colomer Munmany.

Comadran y C^a, propietària de la fàbrica que allotjà Fabril Comadran S.A. a Mojà. Totes les parets exteriors hi són

fetes de pedra, manifestació de l'estima amb què la tingué l'empresari Josep Comadran Cisa, avui també malauradament difunt.

Caits S.A. Estudi general dels Docks i el projecte definitiu de la primera fase.

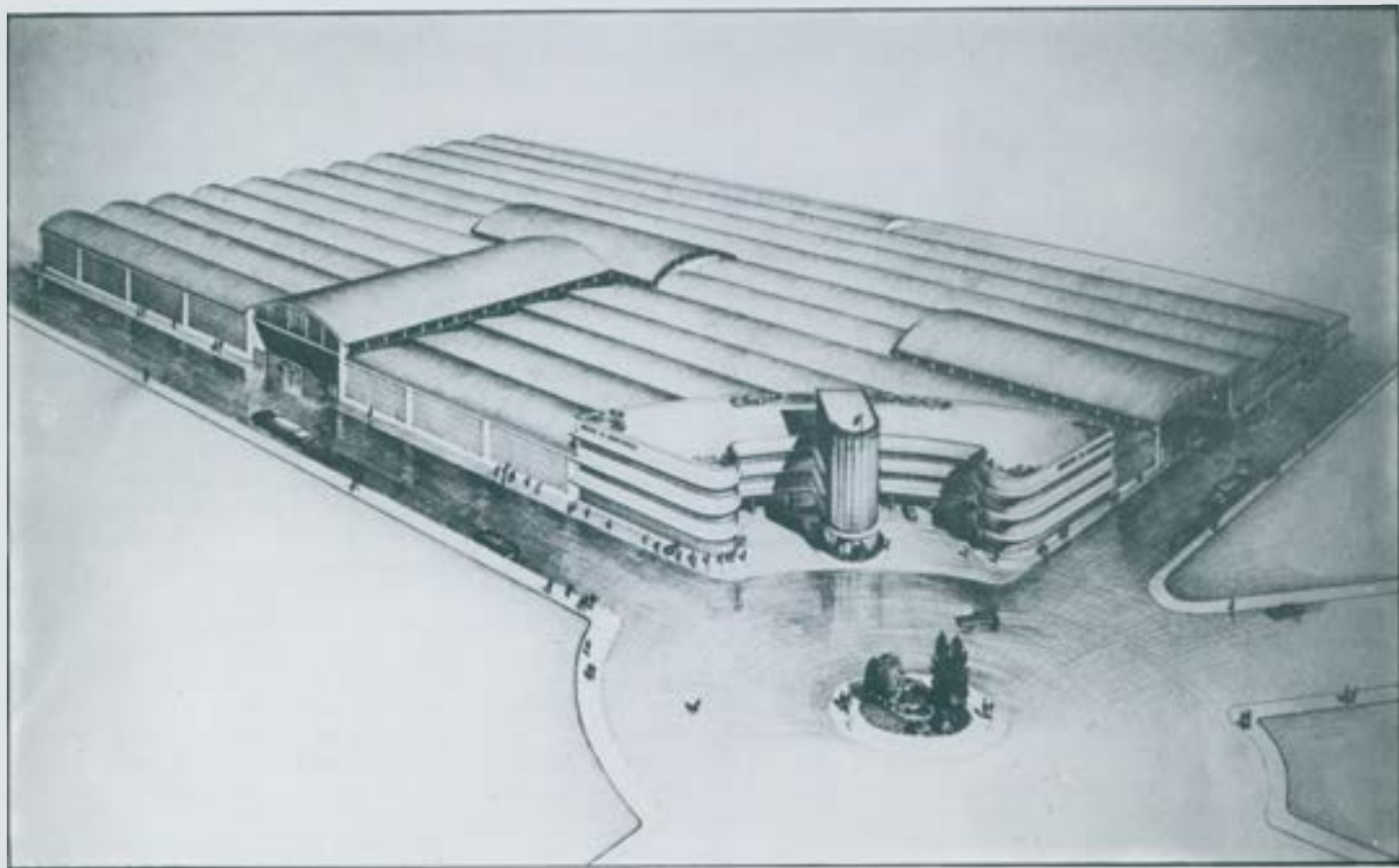
Fàbrica de Mieres S.A. Edifici dels trens de laminació. De formigó armat. Format per tres naus, de 255 m. de llargada per 110 m. d'amplada i capçat per una altra nau de 27,5 m. d'amplada i 110 m. de llargada. Amb una superfície total de 31.075 m². Pilars de 14 m. d'altura i jàsseres de 3,5 m. ens poden donar una idea de la grandiositat del projecte.

Ricardo Soler y C^a. Avui Fytisa. Marcà les directrius del projecte que avui constitueix la gran fàbrica de Fytisa, del carrer de Juan de la Cierva, de Barberà del Vallès.

L'any 1954, i a través del senyor Josep Maria Marcet, que sabia que podia confiar-hi, entaulà relacions amb uns grups àrabs, per als quals va fer dos projectes de fàbriques tèxtils:

La Middle East Fine Worsteds S.A.E., d'uns 8.000 m². Amb tintoria, preparació de filatura, filatura, teixits i acabats.

I la The Popular Spinning and Weaving C^o S.A.E., d'uns 3.000 m².



Projecte de "Els Docks"



Projecte de S.A. Marcet

I no podríem cloure aquesta resumida relació sense incloure-hi l'ASEACES, de nova planta, de Sant Quirze del Vallès, començada l'any 1963, i la de Motores Claret S.A., després Unidad Hermética, ubicada a la mateixa població.

Avui és fàcil edificar en aquestes zones, però si ho mirem amb les perspectives de l'any 1963, quan tots aquests terrenys eren encara camps de cultiu, s'havia de tenir una intuïció excepcional per no fracassar en aquestes decisions d'elecció, les quals eren fortament influïdes pel sentiment que ell tenia de no voler-se allunyar del seu Sabadell, que tant estimava.

Sabem que en aquestes relacions d'obres que hem detallat hi han omissions, però allò que no voldríem ometre són algunes de les altres activitats que Antoni Forrellad que desenrotllà a redós de la seva oficina i com a ciutadà sabadellenc.

Una d'elles va ésser la destacada participació amb la Secció d'Urbanisme de la Fundació Bosch i Cardellach en la redacció del primer Pla d'Ordenació de

Sabadell (Pla Baldrich), i especialment en la Normativa Industrial anexas, que posà per primera vegada a Sabadell un cert ordre en la complexa problemàtica de les relacions entre indústries i veïnat i que serví d'exemple a més d'una entitat urbanística.

Una altra fou la redacció, l'any 1955, de l'avantprojecte d'una Central Tèrmica, encarregat pel Gremi de Fabricants, i que tenia per objecte completar l'energia elèctrica que subministraven les companyies i evitar així les restriccions de corrent elèctrica que patia la ciutat. Era una central de 10.000 Kw. de potència. Aquest treball es va publicar en el suplement econòmic de "SABADELL", de data 1 de gener de 1956.

I fins i tot es va fer un estudi d'un parking, a situar a la Plaça Vella.

No voldria deixar d'esmentar que ajudà desinteressadament la Parròquia de Sant Feliu, que era la seva, en més d'una reforma, neteja i reparació de l'edifici del temple.

Les seves activitats en altres camps anaren apartant-lo de mica en mica de les de l'oficina, a la qual, tanmateix el

lligà sempre un gran afecte.

Era un home com n'hi ha pocs. Moltes vegades una població es fa conèixer i ser honorada pel fer d'un home així. Sabadell ha estat una d'elles.

La presència d'Antoni Forrellad donava seguretat. En les inundacions de l'any 1962, posat al servei de la ciutat, el recordo com un cap d'Estat Major, a la caserna dels bombers de la Carretera de Barcelona on es centralitzaven les operacions i des d'on sortien disposicions per a resoldre problemes que es presentaven davant d'aquella situació, i al qual teníem dipositada tota la nostra confiança.

Segur que això li plauria, no voldria acabar sense fer un esment de tots els qui van treballar amb ell en la seva oficina i sense dedicar un record especial pel seu amic Josep Salvador Roig, que va col·laborar amb ell en tota mena d'iniciatives i que ens acompanyava en moments de lleure, en les nostres converses, tracte i relacions que ells dos hauran reprès, sens dubte, en les estades eternes.



THE SUF WEAVING & FINISHING C. S.A.E.

ANTONI FORRELLAD SOLA

SEREN MANS