

La instrucció a Vilanova de Bellpuig

Ton Solé

Centre de Recerques del Pla d'Urgell Mascançà

RESUM: Del'oferta educativa de Vilanova de Bellpuig és significatiu el nombre d'escoles que van existir durant el primer terç del segle XX. A la dècada de 1920 van coexistir fins a cinc escoles: dues de públiques, una parroquial, una de monges i una privada, conduïdes per professionals de l'ensenyança compromesos amb la tasca de rebaixar els alts índexs d'analfabetisme que hi havia al país. D'aquells temps, actualment queden les escoles públiques que han tingut mestres amb una llarga trajectòria instruint generacions de vilanovins i vilanovines. Quant als edificis utilitzats per fer d'escola, els fons documentals informen de la construcció, reformes i ampliacions de les escoles públiques per tal de millorar les condicions pedagògiques i de salubritat.

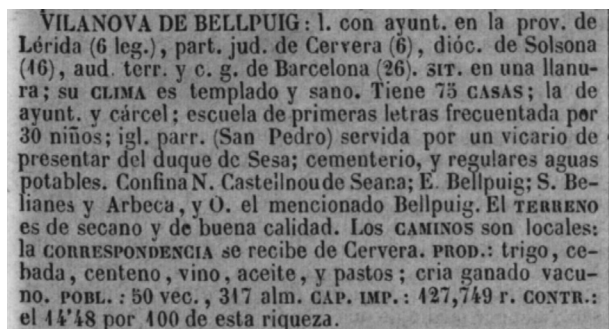
PARAULES CLAU: Vilanova de Bellpuig, ensenyament públic, ensenyament no oficial, escola, mestres, Segona República, renovació pedagògica, construccions escolars, juntes d'instrucció, Primera Ensenyança.

L'ESCOLA COM A INSTRUMENT TRANSFORMADOR

L'escola és un dels instruments fonamentals que actua com agent transmissor dels valors i principis forjats a través de l'experiència històrica. Són els valors i principis fonamentals que marquen la sensibilitat dels pobles en l'àmbit col·lectiu i, en el pla individual, condicionen decisivament la vida de cadascú.

Fer un breu recorregut per l'oferta educativa de temps passats, dels edificis escolars i de les biografies d'alguns mestres que van exercir la seva tasca docent, ajuda a entendre la transmissió dels valors culturals i educatius que singularitzen un col·lectiu, en aquest cas, els ciutadans de Vilanova de Bellpuig.

Les primeres informacions de la instrucció de Vilanova de Bellpuig les trobem al Diccionari de Pascual Madoz del 1850. Amb un cens de població de 317 habitants, hi havia una escola de primeres lletres a la qual, sota la direcció del mestre Magí Vila, hi assistien



VILANOVA DE BELLPUIG: l. con ayunt. en la prov. de Lórida (6 leg.), part. jud. de Cervera (6), dióc. de Solsona (46), aud. terr. y c. g. de Barcelona (26). SIT. en una llanura; su CLIMA es templado y sano. Tiene 75 CASAS; la de ayunt. y cárcel; escuela de primeras letras frecuentada por 30 niños; igl. parr. (San Pedro) servida por un vicario de presentar del duque de Sesá; cementerio, y regulares aguas potables. Confina N. Castelnoude Seana; E. Bellpuig; S. Belianes y Arbeca, y O. el mencionado Bellpuig. El TERRENO es de secano y de buena calidad. Los CAMINOS son locales: la CORRESPONDENCIA se recibe de Cervera. PROD.: trigo, cebada, centeno, vino, aceite, y pastos; cria ganado vacuno. POBL.: 50 vec., 317 alm. CAP. IMP.: 427,749 r. CONTR.: el 44/48 por 400 de esta riqueza.

Imatge 1: Diccionari geogràficoestadísticohistòric i les seves possessions d'ultramar.

Volum XVI. Pascual Madoz. 1850

una trentena de nens. No era gens excepcional que no hi hagués escola per a nenes donat que, socialment, la qüestió de l'ensenyança no era prioritària i menys per al sexe femení.

OFERTA EDUCATIVA

Anys més tard es posà en funcionament una escola per a nenes i fins a principis del segle XX l'oferta educativa es limitava a dues escoles públiques: una de nens i una de nenes. A partir del 1916, s'amplià amb dues escoles no oficials, una de religiosa creada per les Germanes Terciàries Franciscanes amb una classe per a nenes i una per a pàrvuls, i una de privada anomenada Colegio del Sagrado Corazón de Jesús sota la direcció de Ramon Solsona Serra, mestre de Primera Ensenyança, tot i que legalment no fou autoritzada pel rector de la Universitat de Barcelona fins a l'agost del 1917. L'escola estava ubicada al número 2 de la plaça de la Creu.

Les quatre escoles van estar en funcionament més de deu anys. Quan l'escola privada del Sr. Solsona tancà al 1927, els seus alumnes es matricularen a l'escola pública. El mestre Miquel Solé, desbordat per la quantitat d'alumnes, sol·licità a l'Ajuntament una solució i la comissió permanent acordà nomenar

Josep Dalmau Rosich amb la credencial de "... alumno aventajado, auxiliar del maestro nacional" amb un sou anual de 1.400 pessetes.¹

Tres anys més tard, el mestre Antoni Pont Inglés, natural del Talladell, casat amb la veïna de Vilanova de Bellpuig, Margarita Martí Sanfeliu, s'empadronà al municipi i obrí una altra escola no oficial a la plaça Homenatge a la Vellesa, a l'edifici conegut com La Crosta. L'obrí sense autorització oficial i, al mes següent, des de la Inspecció de Primera Ensenyança de Lleida, s'enviava una carta a l'Ajuntament denunciant el funcionament clandestí d'aquesta escola i ordenant al consistori tancar-la fins que no disposés del permís corresponent. En el BOP de Lleida del 31 de desembre del 1927 es publicà la sol·licitud per la seva autorització i, al febrer de l'any següent, un cop acabat el termini per presentar al·legacions, la secció administrativa de Primera Ensenyança de Lleida comunicà a l'Ajuntament que se n'havia autoritzat l'obertura. Possiblement era l'escola parroquial.

TANCAMENT DE LES ESCOLES PRIVADES

Amb el Front Popular al poder i l'inici de la Guerra Civil, l'oferta educativa de moltes poblacions es modificà i les autoritats locals i educatives hagueren d'arbitrar mesures per atendre tota la població escolar. La Llei de confessions i congregacions religioses del juny del 1933 prohibia als ordes religiosos exercir la docència. Per evitar que el tancament de les seves escoles provoqués una allau descontrolada a l'escola pública, el BOE núm. 70 publicava un decret per regular la creació de comissions locals i provincials que havien de col·laborar amb la Direcció General de Primera Ensenyança en la planificació de la substitució gradual de l'ensenyament dels ordes religiosos.

El ple de l'Ajuntament del 18 de juny del 1933 creà la comissió local integrada per Bonaventura Penella, Ramon Berga, Miquel Penella i els pares de família Jaume Martí Pascual, Ramon Florensa Tudela i Jaume Serra. En el mateix ple també es proposà als veïns Francisco Mitjans, Ramon Martí i Francisco Pascual de formar part de la comissió provincial.

Durant la Guerra Civil, l'escola de monges i la parroquial es tancaren, fet que provocà l'augment de matrícula a les escoles públiques; en el ple de l'Ajuntament del 21 d'octubre del 1936 s'acordà

enviar una carta a la Inspecció Provincial de Primera Ensenyança per exposar-los la necessitat urgent de resoldre el problema que representava per al poble tenir solament un mestre i una mestra. El consistori considerava que amb un cens de 1.600 habitants, a Vilanova de Bellpuig li corresponien més unitats escolars.

L'administració no hi aportà cap solució i el problema s'agreujà amb l'arribada dels refugiats de guerra. Els dos mestres tenien serioses dificultats per atendre degudament l'elevada matrícula i s'oposaven a admetre els fills d'aquests refugiats, però l'Ajuntament, amb l'alcalde Pere Ayguadé al davant, els obligà a admetre'ls.²

Acabada la Guerra Civil, el problema de la massificació escolar quedà resolt en part amb l'obertura de nou de l'escola de monges i l'escola parroquial, la qual es reobrí a l'agost del 1941 amb mossèn Llorenç Soldevila. Desconeixem quan es tancà definitivament, però al setembre del 1948, l'Ajuntament adreçà una carta a l'Institut Nacional d'Estadística informant que hi havia en funcionament dues escoles privades, sense especificar quines eren. Tot i així, a l'any 1949, la Direcció General de Primera Ensenyança autoritzà el funcionament d'una unitat més a l'escola pública dels nens.³

L'ESCOLA DE MONGES

El projecte de l'escola de monges es va posposar perquè el 17 de març del 1914, el rector de la Universitat de Barcelona denegà la seva autorització a l'orde de les germanes terciàries franciscanes dels Sagrats Cors de Jesús i Maria perquè la sol·licitant, sor Josefa Cánova Pérez, estava nomenada directora d'una altra escola de Tiana (Barcelona) i encara no havia cessat. Resolt el cessament, s'autoritza la seva obertura al març del 1916 i es posà en funcionament amb el suport de les monges auxiliars Ana Soriano Pont i Leonida Blanco Gómez.

Inicialment, l'escola estava situada en un local arrendat per l'Ajuntament a la veïna Maria Martí Riera. El 1918 van començar les obres del nou col·legi en una part del terreny de la bassa, anomenada el Clot de la Grava. Els veïns van ajudar a pagar el cost de la construcció amb una subscripció popular encapçalada per l'Ajuntament amb un donatiu de 500 pessetes.⁴ La col·laboració de l'Ajuntament no acabà aquí. El 29

¹ ACPU. Acta de la comissió permanent de l'Ajuntament de Vilanova de Bellpuig de 11 de desembre del 1927. Ref. 360-23-t2-19

² ACPU. Actes del Ple de l'Ajuntament. 1937. Acta de 18 de gener del 1937. Ref. 360-23-T2-11

³ BOE de 27 d'abril del 1949.

⁴ MESTRE, E. (1999). Història de Vilanova de Bellpuig. Ed. Ajuntament de Vilanova de Bellpuig.



Imatge 2: Escola de monges. 1943. Font: Fons particular de Siscó Marbà.

de novembre del 1925, la comissió permanent de l'Ajuntament rebé una carta del delegat governatiu de Lleida, exposant la demanda de Maria Martí reclamant les 300 pessetes que havia pagat per reformar el local utilitzat per les monges. L'Ajuntament es negava a pagar perquè la propietària no havia especificat correctament el contracte de l'arrendament de "la Casa Colegio" al delegat governatiu i segons aquest contracte les reformes havien d'anar a càrrec de la propietària.

El litigi no quedà resolt fins que el 18 d'abril del 1926 el paleta, Jaume Serra, perità les obres, fixà un cost de 150 pessetes i la comissió permanent acordà pagar-les.

Una mostra de la bona acollida que tenia l'escola de les monges es fa palesa en les manifestacions de l'alcalde, Silvestre Florensa, quan en la sessió de la comissió permanent del dia 5 de maig del 1929 exposava als assistents la bona feina que es feia al poble per l'educació i la instrucció, sobretot la del col·legi de les monges que sense cap subvenció "... y a expensas de grandes sacrificios y privaciones están realizando una ímproba labor educativa y instructiva para la formación de la mujer del mañana". Com a prova d'admiració i gratitud, el consistori acordà fer un donatiu de 200 pessetes. Donatiu que va ser molt benvingut per les monges. Al llarg dels anys que van impartir ensenyança la matrícula es va mantenir al voltant d'unes 35 nenes.⁵

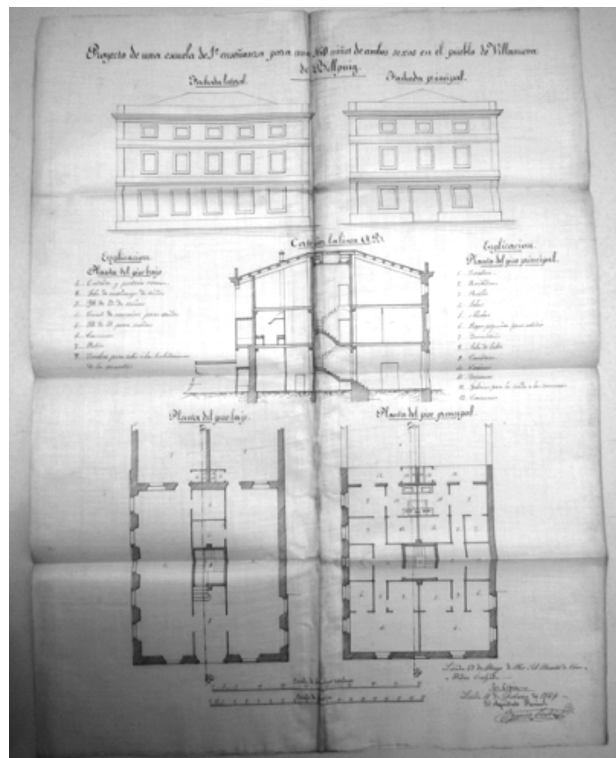
L'any 1970 tancà definitivament les seves portes i el ple de l'Ajuntament de l'agost d'aquell any, informava del problema que representava per al poble aquest tancament. Per atendre la seva matrícula s'havia de disposar d'una nova unitat a l'escola pública, construir dues classes —una per a les nenes de sis a catorze anys i

una per a l'alumnat de parvulari— i facilitar habitatges als mestres. La solució passava per comprar el col·legi de les monges per 1.100.000 pessetes, operació que es portà a terme el 16 de desembre d'aquell mateix any.

EDIFICIS ESCOLARS

Podem afirmar que Vilanova de Bellpuig és un dels pocs pobles que disposa d'un ampli fons documental, dipositat a l'Arxiu Comarcal del Pla d'Urgell, on es pot trobar informació detallada de l'evolució dels diferents edificis utilitzats com escola al llarg del temps (1860–1960).

En el ple de l'Ajuntament d'1 d'abril del 1860 s'aprovà construir un edifici nou destinat a les oficines municipals, dues escoles, una per a nens i una per a nenes, dos pisos per als mestres i l'habitatge del secretari. Pedro Calzada, mestre d'obres per l'Acadèmia de Belles Arts San Fernando, fou el responsable de la direcció de l'obra amb un pressupost de 32.187 rals de velló.



Imatge 3: Plànol de l'edifici municipal destinat a oficines municipals, escoles i habitatges dels mestres i del secretari.

Font: Arxiu Diputació de Lleida.

⁵ ACPU. Llibre de registre de correspondència. Ref 4-15-579

El Ministeri de Foment concedí una subvenció de 10.000 rals del velló per construir "... casa escuela de niños y de niñas con habitación para los maestros" i l'Ajuntament va presentar com a aval, per assumir el percentatge del cost de l'obra que li corresponia pagar, la subvenció que havia de cobrar del material escolar i del sou de la mestra dels anys 1859 i 1860 més la venda dels materials de l'edifici a enderrocar. Acabades les obres, al 1866 es posà en funcionament, tot i que l'arquitecte provincial, Ignacio Jordà, no va poder certificar l'acabament de l'obra fins al febrer del 1867.

Actualment l'edifici continua en peu i és la seu del Centre Residencial d'Acció Educativa (CRAE) gestionat per la Fundació Persona i Valors.

El 3 de juliol del 1888, vint-i-dos anys després de la seva construcció, l'inspector de Primera Ensenyança de Lleida envià un escrit al president de la Junta Provincial d'Instrucció Pública informant de l'estat de les diferents escoles de la província que havia visitat. De totes, la que presentava pitjors condicions era l'escola de nenes de Vilanova de Bellpuig; considerava lamentables les males condicions dels locals on es feien les classes i la poca capacitat per atendre tot l'alumnat. L'informe demanava al rector de la Universitat de Barcelona que obligués a les autoritats locals a proporcionar escoles amb les condicions de capacitat i higiene necessàries per a dur a terme les classes, "...no debiéndose consentir que por más tiempo continúen funcionando las escuelas en locales de tan pésimas condiciones higiénicas ..."⁶

Tot i la voluntat del consistori per millorar les condicions de les escoles, les arques municipals no permetien fer front a grans despeses i les intervencions es limitaven a fer petites reformes i a mantenir les parets de les aules blanquejades.

L'11 d'octubre del 1910 l'inspector de Primera Ensenyança visità les escoles i, novament, reiterà que l'edifici estava molt deteriorat i va posar de manifest la necessitat de traslladar les classes a uns altres locals. Quan valora la feina dels mestres Joaquin Sala i Carme Esteve, diu que no poden dur a la pràctica els bons propòsits que tenen per les males condicions dels locals i del mobiliari. Els mateixos mestres havien fet arribar a l'Ajuntament un escrit en què es posava de manifest el mal estat de l'edifici, la manca de sanitaris i d'aigua corrent. Vuit anys més tard el paleta local, Ramon Sauch, reformà i canvià els sanitaris per un import de 161,55 pessetes i aquell mateix any el pintor, Antonio Ferrer, blanquejà les dues escoles per 80 pessetes.



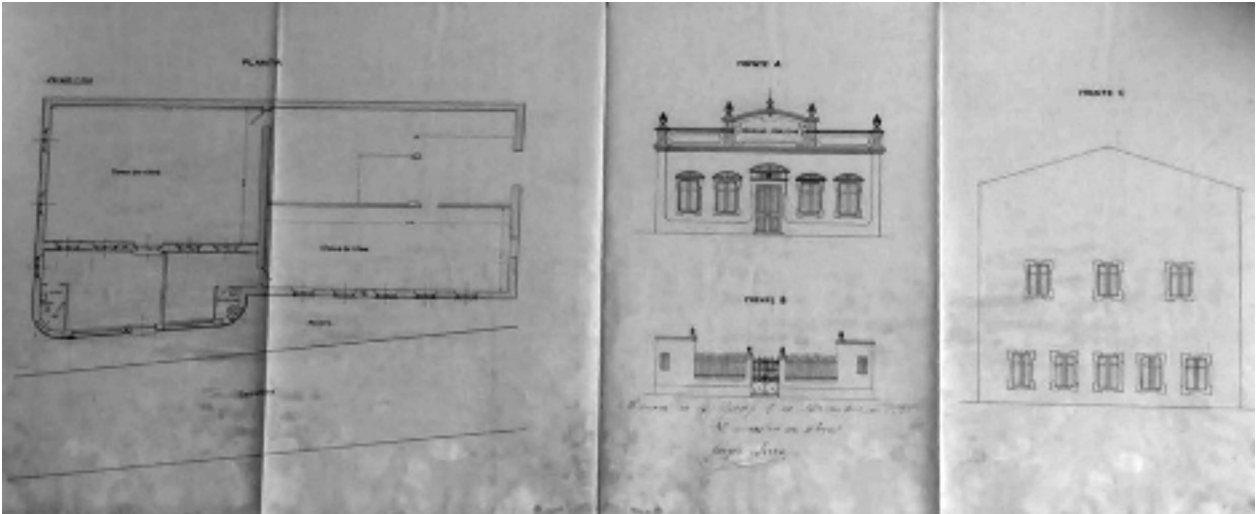
Imatge 4: Edifici La Crosta. Font: Fons particular de Sisco Marbà.

Les reformes i actuacions eren de poca envergadura i les dues escoles públiques continuaven tenint problemes seriosos d'humitats i de salubritat. Les queixes dels mestres eren constants i calia sanejar-les regularment. En els llibres de comptabilitat de l'Ajuntament hi ha anotat que, a més de l'any 1918, els anys 1923, 1924 i 1927 es blanquejaren les aules i els pisos dels mestres. L'escola de les nenes, situada als baixos de l'Ajuntament, era la més deteriorada; les humitats i la manca de manteniment la feien inservible amb el problema afegit de la poca capacitat per acollir les nenes matriculades. Al maig del 1924 la mestra exposa a l'alcalde que el local era insuficient i que la falta de material no li permetia ensenyar adequadament a les seves alumnes. Per valorar les afirmacions de la mestra, la comissió permanent feu una inspecció ocular a l'escola i acordà traslladar-la a la sala de plens de l'Ajuntament.

La presència de l'escola de nenes a les dependències municipals no era ben vista perquè distorsionava el funcionament del dia a dia del consistori i els regidors i treballadors de l'Ajuntament sovint posaven de manifest el seu malestar. Una solució era comprar l'edifici construït al 1918, conegut com La Crosta, propietat de la Societat Cultural i Recreativa La Defensa, però en demanaven 30.000 pessetes i les arques municipals no permetien fer aquesta despesa.

Finalment es decidí construir una escola nova en el pati de 156 m², situat darrere de l'edifici municipal. El ple extraordinari de l'agost de 1925 acordà demanar un préstec de 15.000 pessetes a La Caixa de Pensions per pagar les obres de l'escola nova i per reformar l'escola de les nenes. Un any després van haver d'ampliar-lo

⁶ AUB. Fons Ensenyament. Ref 02.19.3.7.7



Imatge 5: Plànol de l'escola inaugurada el 24 d'octubre de 1926. Font: ACPU, fons ensenyament de Vilanova de Bellpuig.

en 2.000 pessetes "...por las modificaciones que se introdujeron en el primitivo plano de construcción..."⁷

L'edifici municipal estava situat a la plaça de la Constitució número 12, tocant a la carretera que va de les Borges Blanques a Bellpuig i la nova escola es construï al pati del darrere, amb sortida al carrer de Magriñà. Les obres foren adjudicades al constructor Jaume Serra Penella amb un pressupost de 12.954,38 pessetes i el compromís de donar compliment a les normes higièniques i pedagògiques aprovades per la Junta del Foment de Construccions d'Escoles Nacionals.

Aquell mateix any es tancà a Arbeca una escola particular i el mestre de Vilanova de Bellpuig, Antonio Teixidó Queralt, suggerí a l'Ajuntament la compra de les taules unipersonals per a la nova escola donat que estaven ben conservades. La comissió permanent accedí a comprar-les sempre que es venguessin a un preu raonable,⁸ però la compra no es portà a terme i fou el fuster de Vilanova de Bellpuig, Miquel Tudela Aixalà, qui, per 1.230 pessetes, construï les 40 taules bipersonals.

El superàvit de les arque municipals va permetre pagar la totalitat de les obres i retornar íntegrament les 10.000 pessetes que La Caixa de Pensions havia ingressat a compte del préstec demanat. Amb aquesta operació l'Ajuntament s'estalvià els interessos del préstec i l'operació fou possible perquè no es construï el dipòsit d'aigua municipal que estava pressupostat

fer aquell any.

Les obres es van centrar únicament en l'escola, deixant les reformes dels pisos dels mestres per més endavant. A l'inici del curs 1929-1930, el mestre Miquel Solé, d'acord amb l'article 15 de l'estatut del Magisteri de l'11 de maig del 1923, que obligava als Ajuntaments a facilitar als mestres "*casa-habitación*" digna, demanava:

- Reparar les canonades de l'aigua potable de manera que cada pis de la "*Casa Ayuntamiento*" tingués una canonada particular. Tal i com estava en aquell moment, quan els del primer pis utilitzaven l'aigua potable els altres pisos es quedaven sense.
- Blanquejar el pis i pintar algunes portes i finestres.
- Col·locar un pany a la porta principal de la "*Casa Ayuntamiento*" per tal de poder tancar durant la nit.

La comissió permanent accedí a les peticions del mestre, però acordà fer només les reformes en funció del pressupost anual que tenien per aquest concepte.

L'acord del 1925 per reformar l'escola de les nenes no es va fer, o es va fer molt malament, i continuava mancada de condicions higièniques i pedagògiques. Cinc anys més tard era imprescindible reparar el terra i les parets, i posar reixes metàl·liques a les finestres de la part de la carretera perquè, segons la mestra, els nens i les nenes es dedicaven a triar pedres als vidres amb la consegüent trencadissa mentre esperaven per entrar a classe.

Al setembre l'Ajuntament demanà permís a

⁷ ACPU. Llibre d'actes de plens de l'ajuntament de Vilanova de Bellpuig. Lligall 2-15-40

⁸ ACPU. Llibre d'actes de la comissió permanent de Vilanova de Bellpuig. Ref

l'inspector de Primera Ensenyança per traslladar novament les nenes a la sala de plens de l'Ajuntament. Permís que fou concedit després de valorar les condicions higièniques i de resistència de la sala de plens. L'any següent les reformes estaven acabades i al setembre les nenes van tornar a fer classes a la seva escola.

En temps de la Segona República, el projecte de fer un altre edifici dedicat exclusivament a les escoles estigué en el programa dels partits de govern que van passar per l'Ajuntament. A finals de l'any 1931 el consistori passà una nota informativa per les cases de la població explicant que de les obres projectades, una era una escola nova. Al 1936, ara a petició de l'inspector de Primera Ensenyança, es tornà a posar sobre la taula el projecte, però l'Ajuntament comunicà que, malgrat el bons desitjos per fomentar la instrucció, el municipi no podia facilitar locals, pisos ni material escolar per una escola nova. Tot i els projectes municipals, l'única reforma de l'escola pública es va fer el curs 1948-1949, quan es creà la nova unitat de nens fent una paret mitjanera a l'escola construïda al 1926.

Finalment, l'any 1957 es decidí fer un grup escolar de tres aules i tres habitatges pels mestres amb un projecte elaborat per l'arquitecte José Antonio Sanchís. El pressupost global era de 764.893,66 pessetes. La primera convocatòria per adjudicar les obres quedà deserta i se'n convocà una segona al febrer del 1959 amb un nou pressupost, ara de 1.205.708,48 pessetes, que s'adjudicà al constructor Josep M. Brufau Macià.

Atenent l'informe de l'aparellador, aquesta construcció era imprescindible, perquè era inviable continuar utilitzant l'edifici construït el 1866. Estava en perill la salut i la integritat física d'alumnes i mestres. Una mostra és el paràgraf que parla de l'escola de les nenes:

"La Escuela Unitaria de Niñas, situada en los bajos de la casa Ayuntamiento, con entrada desde el interior de la misma, se halla a nivel de unos 50 centímetros más bajo que el de la calle. Su pavimento formado por una chapa de hormigón en muy mal estado de conservación y desnivelado permite el paso de la humedades del subsuelo que asciende asimismo por las paredes laterales de piedra y argamasa hasta una altura que oscila entre uno y dos metros produciéndose el desprendimiento a grades trozos del mortero de yeso que constituye el revoque de las paredes. El techo, muy bajo, está formado por vigas de madera sin escuadrar y bovedillas de yeso, observándose que por la luz excesiva y antigüedad están curvadas y carcomidas, rotas las

bovedillas y el conjunto en estado semi ruinoso".⁹

A les males condicions de l'edifici s'hi afegia que els nens no disposaven de pati i havien de travessar un carrer, on circulava trànsit rodat, per sortir a jugar a la plaça.

El cost final de les obres fou de 1.709.165,26 pessetes. A més dels recursos propis de l'Ajuntament, es van pagar amb 26.987,99 pessetes de donatius de veïns de Vilanova de Bellpuig i 500.000 pessetes del lloguer de les herbes.

Aquest nou edifici s'inaugurà el 17 d'octubre del 1960 i avui dia encara són les escoles vigents.

MESTRES

Recollim seguidament històries de vida dels mestres més significatius de Vilanova de Bellpuig i un breu relat d'un conflicte en defensa de "fer les coses bé" en pro de l'ensenyament.

CONFLICTE AMB EL MESTRE JOAQUIM VILA SANS

Al gener del 1876, el mestre de Cabanabona renuncià a la plaça de Vilanova de Bellpuig que havia obtingut en el concurs de trasllat i la plaça quedà vacant. Joaquin Vila Sans demanà que la hi adjudiquessin directament a ell, sense haver de concursar. L'Ajuntament i la Junta Local d'Instrucció s'hi oposaren perquè era una persona *non grata* al municipi i van escriure una instància al rector de la Universitat de Barcelona demanant que la plaça sortís a la llista del concurs de trasllats.

Els signants de la instància consideraven perjudicial per a la bona ensenyança del poble que ocupés la plaça de mestre sense concurs. En primer lloc, perquè es privava que altres mestres amb grans coneixements i amb aptituds notables poguessin venir a Vilanova a instruir als alumnes. I, en segon lloc, perquè Joaquin Vila tenia una germana i família al poble que "...se han hecho odiosos por su carácter díscolo y altanero y por sus opiniones extremadas en política". Finalment la plaça l'ocupà el mestre Magí Farré Verdaguer.¹⁰

Tot i les bones intencions dels regidors i dels membres de la Junta Local d'Instrucció, les escoles no sempre van funcionar a un bon nivell. L'informe de juliol del 1888, fet per l'inspector de Primera Ensenyança de la zona, manifestava que la instrucció

⁹ ACPU. Fons Ensenyament. Proyecto de grupo escolar y viviendas para maestros. 1957. Ref 4-15-315

¹⁰ AUB. Fons Ensenyament. Ref 02.19.3.7.7

dels alumnes era molt baixa i demanava al rector de la Universitat de Barcelona que estimulés el mestre i la mestra a esforçar-se per millorar-lo.

SILVESTRE SANTALÓ POLVORELL

Fou un mestre molt preparat pedagògicament que exercí a Vilanova de Bellpuig des del setembre de 1897 al setembre de 1901 en què anà a Girona. En aquesta ciutat desenvolupà una intensa labor professional. Des del 1904 fins al 1913, el seu llibre *Resum del llibre Historia Sagrada*. Grau elemental, editat per Dalmau i Companyia, fou àmpliament publicitat per diferents revistes d'ensenyament. La seva sòlida formació pedagògica i intel·lectual li permeté fer classes per preparar alumnes de Batxillerat i Magisteri en una acadèmia particular de Girona, dirigida per Manuel Ibarz Graó.

El curs 1909-1910, un grup de mestres de Girona es van constituir en comitè organitzador d'una "Normal de Verano" per tal de perfeccionar la idoneïtat professional dels mestres de la seva demarcació i Silvestre Santaló Polvorell era al comitè organitzador amb l'encàrrec de rebre i gestionar la correspondència arribada de fora de Catalunya.¹¹

TERESA MARTÍ GIRALT

Neix a Igualada el 10 de febrer del 1901. Exercí de mestra de Vilanova de Bellpuig des del 1927 al 1940.

En temps de la Segona República fou una persona molt activa políticament i defensora dels valors republicans, vinculada al comitè local del Front Popular de manera que, quan se celebrava algun míting a Vilanova de Bellpuig, era la responsable de presentar els ponents. Se l'acusà de "...manifestaciones marcadamente izquierdistas..." i de "...propagandista, roja y antinacional..."¹² Les declaracions jurades d'alguns veïns també l'acusen de rebutjar públicament l'escola de monges. Quan al 1936 es tancà aquesta escola en compliment de la Llei de congregacions i ordes religiosos, Teresa Martí ocupà l'edifici fins que fou desallotjada en acabar la Guerra Civil. De la seva feina de mestra, tot i considerar que era poc competent, el jutge de Vilanova de Bellpuig no pot afirmar que inculqués a les alumnes els ideals marxistes; l'únic indicador de la seva proximitat ideològica amb els valors republicans és haver realitzat uns dictats de



Imatge 6: La mestra Teresa Matí amb la seva auxiliar i alumnes. Font: Fons particular Sisco Marbà

les nenes de 12 anys, Pilar Tudela i Pilar Monells, dels parts de guerra de la Conselleria de Defensa de la Generalitat de Catalunya.

Fou sotmesa a un consell de guerra sumaríssim que la condemnà a sis anys i un dia de presó però li van commutar per sis anys i un dia d'inhabilitació especial. El BOE del 24 d'abril del 1940 publicà la resolució del seu expedient de depuració amb la sanció de separació definitiva del servei i baixa de l'escalafó del magisteri.¹³

La sentència es va concretar el dia 8 de gener del 1941 i Teresa Martí estava convençuda que el dia 9 de gener del 1947 podria tornar a ingressar al cos de mestres. No fou així i estigué apartada del magisteri fins al 1960 quan el Ministeri d'Educació revisà el seu expedient, deixà sense efecte l'ordre de l'abril del 1940 i l'autoritza a reingressar al magisteri, però amb trasllat dins de la província durant tres anys i inhabilitada per a càrrecs directius i de confiança. La destinaren a l'escola d'Alpicat, on s'estigué fins al setembre de l'any següent en què passà al Palau d'Anglesola.

Al juny del 1965 presentà certificats de bona conducta signats per l'alcalde i el capellà demanant que se li tragués la nota desfavorable del seu full de serveis. Donat que feia cinc anys que exercia de mestra sense cap nota desfavorable de la seva actuació, la comissió permanent d'Educació Primària de Lleida acordà anul·lar l'esmentada nota negativa.

Es jubilà al 1971, essent mestra de Palau d'Anglesola.

¹¹ El Magisterio Gerundense: órgano de los maestros públicos de la provincia de 24 de febrer de 1910

¹² Arxiu del Tribunal Militar Territorial Tercer de Barcelona. Ref. 25525

¹³ Arxiu del Tribunal Militar Territorial Tercer de Barcelona. Ref 25525

JOSEP PLANA SEGURA

Fou mestre de Vilanova de Bellpuig des del mes de març del 1917 fins a l'agost del 1923 en què passà a Juneda. Prèviament havia fet de mestre a Fígols durant quatre anys i nou mesos. Durant aquest període, és el delegat a la zona de la Seu d'Urgell de la Lliga Nacional de Mestres Rurals.¹⁴

Al maig del 1921 és l'habilitat dels mestres nacionals del Partit Judicial de Cervera, càrrec que ocupà fins al febrer del 1923. Aquell mateix any se li concedí un vot de gràcia per R.O., igual que als altres mestres que van participar a les converses pedagògiques de Cervera, organitzades per la Inspecció de Primera Ensenyança de Lleida al mes de juliol del 1922, "*... para que les sirva de aliento en las penalidades de su labor y en vista de los sacrificios pecuniarios y amor demostrado por la enseñanza*".¹⁵

En la seva trajectòria professional hi ha indicadors que mostren un mestre inquiet, compromès amb l'ensenyament i ben valorat pels habitants del poble. Al 1926, essent mestre de Juneda, organitzà una festa escolar per recollir fons per fer una excursió que tenia projectada tota l'escola. La festa fou un èxit total, hi van assistir unes 800 persones i fins i tot la revista d'àmbit estatal *El Magisterio Español* del 14 de gener del 1926 en publicà la notícia.

L'any següent la Junta Local de Primera Ensenyança li concedí un altre vot de gràcia per la bona tasca que com a mestre estava desenvolupant.

ROGELIO RIVERA ALEGRE

Nasqué a Azuara (Saragossa) el 16 de setembre del 1907. El seu primer destí fou una escola de Barcelona i el 1931 és tresorer de la S.A.M.O. (Societat d'Aspirants al Magisteri Oficial). Aprovà les oposicions i el 13 de novembre de 1934 prengué possessió de la plaça de l'escola de Vilanova de Bellpuig com a mestre propietari. Ben aviat va cercar la manera de complementar el magre sou de mestre i a l'any següent començà a fer classes particulars de reforç i preparació per estudis de grau mig. També es dedicà als negocis amb la compra i venda de blat i joies.

Com tots els mestres, hagué de presentar els certificats corresponents per superar el procés de depuració que va endegar el règim franquista.



Imatge 7: El mestre Rogelio Rivera amb els seus alumnes. 1941. Font: Fons particular de Sisco Marbà.

L'alcalde, el cap de la Jefatura Local de la Falange, el capellà i la presidenta del Consell Local de Primera Ensenyança van informar que era una persona de bona conducta, afecta al règim i complidora exemplar amb els preceptes de l'Església. L'expedient de depuració es resolgué habilitant-lo per a l'ensenyament i confirmant-lo en el càrrec.

La seva proximitat ideològica amb els valors franquistes va motivar que les autoritats de Navarcles —alcalde, capellà, cap de la Jefatura Local de la Falange i jutge municipal— demanessin per escrit al cap del Servei Nacional de Primera Ensenyança que el mestre Rogelio Rivera hi fos traslladat, "*[...] de cuya capacidad intelectual y moral està necesitada la poblaci3n, que por su car3cter industrial, fue campo abonado a todas la doctrines disolventes y revolucionarias*".¹⁶ Aquest trasllat no arribà a produir-se i, al gener de 1940, l'alcalde de Navarcles donà de baixa del padró "*... a los efectos del racionamiento...*" a Rogelio Rivera, la seva esposa i les dues filles. Més tard s'empadronaren tots al primer pis del número 12 de la plaça Nacional de Vilanova de Bellpuig.¹⁷

Al 1963 és nomenat director de l'escola i la seva fidelitat amb el règim va fer que sis anys més tard, el Ministeri d'Educació i Ciència li concedís l'ingrés a l'Ordre d'Alfons X el Savi. Transcrivim el currículum íntegre que es va llegir el dia de l'entrega de la distinció:

"Realizó sus estudios en la Escuela Normal de Zaragoza, como alumno libre, ya que debía compaginar el trabajo con sus

¹⁴ El Magisterio Español. 11 de novembre del 1911.

¹⁵ AHLL. Còpia del vot de gràcia de Real Orden de 30 de març del 1923. Fons Ensenyament. Capsa 64.

¹⁶ AHLL. Fons Ensenyament. Ref 260-145-T2-836

¹⁷ ACPU. Fons Vilanova de Bellpuig. Ref 4-15-578

*estudios. Ejerce como maestro interino en las Escuelas del Ave María de Nuestra Señora del Portillo en Zaragoza, y en el Grupo Escolar "Ramón Llull" de Barcelona y como maestro municipal del Ayuntamiento de Barcelona en las Colonias permanentes de Can Puig (Rabasada). Aprueba las oposiciones en 1933 en Lérida, con el número 8. Se le concede la plaza de Vilanova de Bellpuig, en la que todavía continúa. El Curso 1931-32 asiste al Seminario de Pedagogía de la Universidad de Barcelona. Los veranos de 1931-1932, asiste como maestro a la colonia de verano de Santa Fé de Montseny del Ayuntamiento de Barcelona. —En 1952 es nombrado delegado local del Frente de Juventudes, cargo en el que permanece durante muchos años. Se le concede como mérito a sus servicios la Placa Nacional al mejor delegado local de la provincia. Le ha sido concedido también el premio Luis María Sobredo. Es de destacar su tarea al frente de la llamada "Pequeña Universidad" y de las campañas nacionales de Alfabetización y Promoción Cultural de Adultos. Desde hace varios años desempeña a plena satisfacción la Dirección de la Agrupación Escolar Mixta. En el presente año, el Ministerio de Educación y Ciencia le concede el ingreso en la Orden de Alfonso X el Sabio.*¹⁸

Els reconeixements del govern franquista van continuar i al desembre del 1971 se li concedí el Premi Nacional d'Educació Física.

Després de més de quaranta anys exercint de mestre de Vilanova de Bellpuig, la seva carrera professional acabà al 1975, amb una baixa per malaltia i posterior jubilació.

¹⁸ Diario de Lérida. 28 de noviembre de 1969. Pàg. 5-7.

Relació de mestres que van exercir a Vilanova de Bellpuig entre 1860 i 1950.

MESTRES DE L'ESCOLA DE NENS			
NOM	POSSESIÓ	CESSAMENT	OBSERVACIONS
Magí Vila Eroles	26/11/1860	30/07/1876	
Magí Farré Verdaguer	16/08/1876	31/12/1877	
Miguel Perelló Baixet	24/01/1878	24/10/1896	Per jubilació
Jaime Sales Gamon	23/11/1896	10/09/1897	Possessió del propietari
Silvestre Santaló Polvorell	11/09/1897	10/09/1901	Passa a Girona
Ramon Picas –capellà–	09/09/1901	30/10/1901	
Jose Duacastella Poch	01/10/1901	22/01/1903	Possessió del propietari
Isidro Arenas Ferrer	23/01/1903	30/04/1907	Passa a Sant Llorenç de Morunys
Juan Vidal Farràs	04/06/1907	31/07/1907	
Jaime Sala Semino	01/08/1907	07/01/1911	
Jose Ramon Expósito	01/02/1911	30/06/1911	Renuncià a la plaça
Ramon Roig Navarri	16/09/1911	05/09/1913	Possessió del propietari
Antonio Pàmies Plana	06/09/1913	31/01/1915	
Jose Ramon Bonet	21/04/1916	30/06/1916	Passa a Mallo
Jose Balagué Saldriga	25/09/1916	29/02/1917	Possessió del propietari
Jose Plana Segura	01/03/1917	31/08/1923	Passa a Juneda.
Antonio Teixidó Queralt	01/09/1923	11/03/1927	Excedència
Miguel Albet Biosca	26/03/1927	30/09/1927	Possessió del propietari
Miguel Solé Cisqueuella	01/10/1927	16/10/1934	Passa a Argentona
Rogelio Rivera Alegre	13/11/1934	31/09/1975	Jubilació
Juan Tarrés Fusté	01/06/1948	31/08/1948	Cessat per abandó de destinació
Baldomero Porta Gou	17/10/1949	21/08/1950	
Miquel Esteve Martí	01/09/1950		

MESTRES DE L'ESCOLA DE NENES			
NOM	POSESSIÓ	CESSAMENT	OBSERVACIONS
Maria Teresa Vila Sans	19/08/1863	17/09/1897	Defunció
Dolores Soler Vila	18/09/1897	17/10/1897	
Maria Roca Soler Bueno	18/10/1897	11/08/1899	Possessió de la propietària
Carmen Esteve Puyal	12/08/1899	28/02/1917	Passa a Bell-lloc
Emilia Farré Solé	20/03/1917	30/09/1917	Possessió de la propietària
Pilar Llarena Lluna	01/10/1917	30/09/1923	Passa a Tàrraga
Lucrecia Buixeda Batlle	01/10/1923	30/11/1926	Passa a Fages. Monclús (BCN)
Josefa Molins Mora	10/12/1926	15/07/1927	Possessió de la propietària
Teresa Martí Giralt	16/07/1927	24/04/1940	Separació del servei i baixa definitiva de l'escalafó. (BOP, 11.5.1940)
Amalia Sainz de Alcaide	29/04/1929		
Isabel Sedó Gómez	19/12/1939	31/05/1941	L'11 de desembre del 2010 morí a Juneda a l'edat de 99 anys
Maria Pilar	01/06/1941	31/12/1943	
Ramona Boncompte Mateu	01/01/1944	31/08/1949	Passa a Palau d'Anglesola
Maria Rosa Rodamilans Carné	10/09/1949	15/02/1950	Passa a Lleida
Carme MarbàCulleré	16/02/1950	31/08/1950	

SEPARATA

A mode de separata, comentar dos aspectes documentats que tenen el seu interès per sí mateixos i que posen de manifest el compromís i cura dels responsables locals amb l'educació.

PASSA DE XARAMPIÓ

1 de juny de 1920. L'Ajuntament comunica a l'inspector de primera ensenyança que ha tancat les escoles d'ambdós sexes per evitar el contagi i propagació de la passa de xarampió que està patint la localitat.

2 d'abril de 1927. Es prohibeix l'assistència a classe dels alumnes més petits de deu anys per la passa de xarampió que s'ha declarat al poble. També es prohibeix que vagin a llocs públics (botigues, bars, ...).

5 de maig de 1929. L'alcalde demana la valoració del metge del poble per obrir les escoles que estaven tancades pel xarampió. El metge informa que és millor no obrir-les perquè hi ha veïns del poble que encara no estan curats.

ALUMNAT VILANOVÍ BECAT PER LA FUNDACIÓ PERE VILA

Pere Vila, nasqué a les Oluges al 1860. Als 15 anys decidí marxar a Barcelona i després de treballar venent carbó, emigrà a l'Argentina on feu una gran fortuna. A la seva mort deixà molt capital (uns tres milions de pesos) per ser dedicats a l'educació dels infants de comarques catalanes i dels pobles del districte de Cervera. A Vilanova li corresponia becar tres alumnes cada any, alumnes que fossin llestos i no tinguessin recursos econòmics per a continuar estudiant. La beca era per anar a estudiar a La Salle de Barcelona o a l'institut de Lleida.

Alumnes becats:

- 1929. Felicià Mir, Francesc Tarrés i Àngel Berga
- 1930. Felicià Mir, Francesc Tarrés i Francesc Sanfeliu
- 1931. Felicià Mir, Àngel Berga i Joan Rulló
- 1932. Felicià Mir, Àngel Berga, Joan Rulló i Pere Florensa
- 1934. Jaume Ortiz, Rosa Martí i Antonio Gorgues