

Retalls d'Art a Mascañça

Joan Yeguas Gassó

Museu Nacional d'Art de Catalunya

RESUM: El present article analitza tretze obres artístiques pladurgellenques, ordenades de forma cronològica. La majoria dels casos són béns no catalogats i que se'ls hi ha dedicat poca o nul·la atenció historiogràfica. Peces interessants que conformen el patrimoni històric de la comarca: heràldica (Bell-lloc d'Urgell i Aguilera), argenteria (Fondarella), barroc (El Palau d'Anglesola, Castellnou de Seana, El Poal, Bellví i Linyola), Eclecticisme (Vilanova de Bellpuig), Modernisme (Bellví), art franquista (Castellnou de Seana i Miralcamp), i pintura mural del segle XX (Miralcamp).

PARAULES CLAU: Arquitectura, pintura, escultura, argenteria, heràldica, barroc

ABSTRACT: This article analyses, in chronological order, thirteen artistic works from el Pla d'Urgell. Most of them are uncatalogued goods that have been paid poor or none historiographical attention. These are interesting pieces that shape the heritage from El Pla d'Urgell: heraldry (Bell-lloc d'Urgell and Aguilera), silver embroidery (Fondarella), baroque (El Palau d'Anglesola, Castellnou de Seana, El Poal, Bellví and Linyola), eclecticism (Vilanova de Bellpuig), modernism (Bellví), Francoist art (Castellnou de Seana and Miralcamp) and mural painting from the 20th century (Miralcamp).

KEYWORDS: Architecture, painting, sculpture, silverware, heraldry, baroque

ESCUT DELS CULLERÉ A BELL-LLOC D'URGELL (SEGLE XIV)

A la rectoria de Bell-lloc d'Urgell (el Pla d'Urgell) hi ha diferents relleus encastats a la façana, potser procedents i reaprofitats de l'antic temple parroquial.

En la part superior hi ha un fragment de predel·la d'un retaule gòtic, atribuït a l'escola de Lleida de la segona meitat del segle XIV.¹ Al marge d'això, trobem altres fragments. Un és un muntant amb relleus de ramejats, segurament del segle XVIII, disposat com si fos una llinda. I també el que ens ocupa, un parell d'escuts heràldics en un marc polilobulat (fig. 1). Dins hi ha la representació d'un pavès o escut amb les armes de la família en qüestió, amb una soga a la part superior que permet penjar-lo figuradament en un clau. L'element que permet identificar l'heràldica està duplicat i no és gaire comú. Després de descartar figures, peres, carbasses i altres opcions, aposto per dues culleres o cullerots. Això ens porta cap a la família Culleré o Cullerés, present a Bell-lloc d'Urgell en els fogatges de 1497 i 1553, a més de ser un cognom relativament usual a la plana d'Urgell encara avui en dia.



Figura 1: Escut dels Culleré, segle XIV, Antiga rectoria, Bell-lloc d'Urgell (foto: J. Y.).

¹ VELASCO, A., YEGUAS, J., "Noves aportacions sobre l'escola de Lleida d'escultura del segle XIV", *Urtx. Revista d'Humanitats de l'Urgell*, 24, 2010, p. 204-205.



Figura 2: Creu processional, 1575-1650, església de Fondarella (foto: J. Y.).



Figura 3: Creu processional, 1575-1600, Museu de Lleida: Diocesà i Comarcal (foto: Pulchra).

UNA CREU PROCESSIONAL A FONDARELLA (1575-1625)

A l'interior de l'església parroquial de Fondarella es conserva el millor exemplar d'orfebreria del Pla d'Urgell: una creu processional (fig. 2). Es tracta d'una creu amb ànima de fusta i recoberta amb planxes d'argent repussat i cisellat, marcada amb punxó de Lleida (LE). El seu perfil és flordelísat, és a dir, que en els quatre extrems trobem uns florons en forma de flor de lis que remetien als exemplars d'època gòtica. L'exterior està vorejat per un fullatge que li atorga volum. A l'anvers, la creu està presidida per la figura del sant Crist, i al revers trobem la Mare de Déu coronada i amb l'Infant als braços; ambdues imatges situades sobre un quadrant. En aquesta secció, la resta de la decoració es limita a motius vegetals. Per sota trobem el nus, també dit *magolla*, ricament ornada amb sis figures de sants sota dossers amb pinacles, i separats entre si per una solució que recorden els contraforts arquitectònics; es tracta d'apòstols: sant Joan amb l'anyell místic sobre l'evangeli, sant Pau amb l'espasa, sant Andreu amb la creu amb aspa, sant Pere

amb la clau, sant Bartomeu amb l'empunyadura d'un ganivet i una figura sense atributs. Finalment, hi ha el pom que uneix la creu amb l'asta, també decorada amb motius geomètrics: una sanefa amb ziga-zaga que forma quadrats. Entre el nus i el pom hi ha una decoració de pàmpols de vinya, que acaben en gotims de raïm que fan de capitells penjats de la cornisa superior. Una obra meravellosa que, malgrat les formes decoratives lligades amb l'art gòtic, s'ha de datar al darrer quart del segle XVI o primeres dècades del XVII: per l'abundància d'entrellaçats que hi ha als braços i altres extrems flordelísats, motius que en bona part sorgeixen dels grotescos renaixentistes (a la base del pom hi ha volutes amb cap de monstre que sorgeixen d'un motiu vegetal); pel notable coneixement de l'anatomia en el cos del Crist crucificat, i pel treball del drapejat que recorda l'escultura romanista. Es poden establir paral·lels estilístics amb altres creus similars. Un exemplar proper és una creu processional del Museu de Lleida: Diocesà i Comarcal, número d'inventari MDL 674 (fig. 3), també amb punxó de Lleida i una datació proposada a la segona meitat del segle XVI; i una altra que hi ha al Museu Diocesà i Comarcal de Solsona,

procedent de la Prenyanosa (la Segarra), número d'inventari MDCS 3903, amb datació proposada lleugerament més tardana.²

UN SANT CRIST A FONDARELLA (1670-1700)

Dins de l'església de Santa Maria de Fondarella, al marge de la creu processional també trobem un petit Sant Crist (fig. 4). Es tracta d'una escultura formada per un Crist clavat a la creu recolzat en un pedestal quadrangular, decorat per motlures i un serafí o cap d'àngel amb ales; el conjunt sencer té una alçada aproximada d'1 metre. El cos de Crist presenta una anatomia notable, i cobreix les vergonyes amb el *perizonium* o drap de puresa a l'alçada de la pelvis. La policromia de la carnació podria ser original, i també hi ha abundants reguerons de sang arreu del cos. La creu és de la tipologia arborescent, és a dir, en forma d'arbre amb els grills de les rames tallades,



Figura 4: Sant Crist, 1670-1700, església de Fondarella (foto: J. Y.).

i originalment pintada de color verd (s'observa a través d'unes pèrdues de l'actual repintada en negre). Finalment, hi ha un petit cartell clavat a la creu amb la inscripció INRI, amb unes volutes, que queda tapat pel cap de Crist en una visió frontal. L'obra s'ha de datar al darrer terç del segle XVII, sobretot per les motlures del pedestal i per les formes del querubí, que recorden alguns àngels de l'antic retaule major (actualment destruït, però del qual es conserven dues fotografies antigues). Aquest retaule presentava columnes salomòniques, pròpies de la cronologia proposada, amb unes imatges a les fornícules de molta qualitat. Tot i l'activitat de diferents escultors per la zona (Josep Argemir fa un retaule a Linyola el 1682, Francesc Grau i taller al Palau d'Anglesola entre 1692 i 1698, i Jeroni Escarabatxeres a Miralcamp entre 1693 i 1697), a manca de més informació, caldria deixar l'autoria com anònima.

L'HERÀLDICA A L'ESGLESIOLA D'AGUIELLA (CAP AL 1700)

Dins el terme de Barbens trobem la petita església del nucli d'Aguilella, dedicada a santa Maria. El temple actual és d'inicis del segle XVIII, i el més destacat és la portada, feta amb carreus regulars de pedra, i una motllura que l'envolta. Sobre d'això trobem un escut heràldic (fig. 5) que s'hauria de relacionar amb la



Figura 5: Escut de Nicolau Cotoner, cap al 1700, església d'Aguilella (foto: J. Y.).

²Vegeu: AIXALÀ, C., "Creu processional", Museu Diocesà de Lleida 1893-1993. Catàleg exposició Pulchra, Lleida: Generalitat de Catalunya, p. 248-249; CASADESÚS, M., "Creu processional", *Museu Diocesà i Comarcal de Solsona, Catàleg segles XVI-XX*, Solsona: Museu Diocesà i Comarcal de Solsona, 2004, vol. 2, p. 73-74.

comanda de Barbens, vinculada amb els hospitalers o l'orde de Sant Joan de Jerusalem o orde de Malta. Malgrat que aquesta heràldica hagi estat interpretada com les restes d'una àguila bicèfala o altres coses absurdes, en realitat es tracta d'un capell eclesiàstic amb borles als laterals, i a sota uns motius en forma d'estrella. Segons l'historiador Francesc Amorós, fill de Penelles, es podria tractar d'una branca amb flors de cotó que al·ludiria al cognom de la família dels Cotoner, naturals de Mallorca i que tingueren molta influència dins l'orde hospitalària.³ Una heràldica similar s'observa a la tomba de Nicolau Cotoner i d'Olesa, gran mestre de l'orde enterrat a La Valletta, feta l'any 1686 per l'escultor Domenico Guidi. L'escut d'Aguilella podria correspondre a Nicolau Cotoner i Sureda, gran prior de Catalunya, que va morir al juliol de 1713 en caure d'un balcó després de cedir la barana.⁴

L'ANTIC SINDICAT DEL PALAU D'ANGLESOLA (1720-1789)

A la plaça major del Palau d'Anglesola s'alcen dos casalots barrocs força interessants. Un és l'antic sindicat, després conegut com el Bar Sport (fig. 6). Per les inscripcions de les finestres, sabem que la casa fou bastida per la família Queralt al segle XVIII. A inicis del segle XX era propietat d'un cabaler de cal Fages, que ho va vendre cap al 1920 al llavors recent creat Sindicat Agrícola del poble, moment en què la casa va esdevenir la seu central del sindicat, amb oficines i lloc de treball, espai per una caixa rural local del mateix sindicat, i punt central per a esbarjo (amb cafè i sala



Figura 6: Antic sindicat, 1720-1789, El Palau d'Anglesola (foto: J. Y.).



Figura 7: Balconada de l'antic sindicat, cap al 1720, El Palau d'Anglesola (foto: J. Y.).



Figura 8: Portada de Cal Bufalà, 1726, Bellvís (foto: J. Y.).

³ A partir d'un fil de conversa realitzat a través de la xarxa social Facebook.

⁴ Vegeu: DE MONTANER, P., "Una convivència políticament incòmoda però inevitable: filipistas y carolinos en Mallorca, 1700-1715", *Memòries de la Reial Acadèmia Mallorquina d'Estudis Genealògics, Heràldics i Històrics*, 26, 2016, p. 49-50.

de ball). Aquesta caixa rural va quedar, i l'edifici fou subhastat. Llavors fou comprat per Josep Camats i Rossell, natural de la zona de Vilanova de Meià, que va fer diners a Amèrica, i d'aquesta manera recuperava part dels estalvis que havia perdut amb la citada caixa rural. La seva filla Anna Camats es va casar amb Antoni Ramon Miró, que era carreter, i els seus hereus són els actuals propietaris.

La part inferior de l'edifici fou completament reformada, però existia una llinda de la porta d'entrada amb la data 1720, que els propietaris encara conserven a la part interior de la casa; fet que testimonia unes obres en aquella època. La part superior és la més interessant a nivell artístic, i s'ha d'etiquetar dins l'estil barroc (no neoclàssic, com s'ha dit en algunes ocasions). Aquí hi trobem quatre esplèndids balcons, però de tipologies diferents. Les dues balconades dels extrems són arcs plans (allò que en castellà s'anomena *adintelado*) falsament encavallats (fig. 7), perquè l'encavallament ortodox hauria de tenir una pedra en forma d'angle recte (tipus L), i ara ens trobem amb una pedra que fa una ziga-zaga (tipus S). La tipologia de l'arc pla encavallat neix al segle XVI, però la seva difusió a Catalunya es realitza al llarg dels segles XVII i XVIII. Aquesta modalitat falsament encavallada té una vigència cronològica molt curta, almenys a Ponent, donat que només se'n coneixen exemplars limitats entre les dates de 1691 i 1726: 1691 a Guimerà (carrer Cendrà número 47); 1698 a Torres de Segre (carrer Palla número 8); 1726 a Bellvís (Cal Bufalà, carrer Major número 3 –fig. 8); així com altres dos casos sense data a Alentorn (casa al costat de l'església parroquial), a Cervera (carrer Major número 118A), i a Lleida (porta de la Panera, actual Centre d'Art Contemporani). Donada la proximitat geogràfica i formal amb la portada de Bellvís, els balcons palauanglesolins s'haurien de datar a la dècada dels anys 20 del segle XVIII; cal recordar la llinda del 1720 que existia a la porta d'entrada de la casa, per tant, s'hauria de contextualitzar en les obres produïdes en aquell moment. Això mai s'havia tingut en compte i, en canvi, tothom s'havia fixat amb unes dates de la segona meitat del segle XVIII que hi ha inscrites (1766 i 1785), però que remetien a unes obres posteriors.

Les balconades centrals, flanquejades per pilastres amb capitell corinti i un entaulament clàssic sense cap tipus de decoració escultòrica, tenen un estil propi de finals del segle XVIII, i que concorden millor amb les dates esmentades. Les inscripcions són: a la esquerra, ANY / 1766 / A 5 DE / MARS; i a la dreta, ANTON / QUERALT / Y / TERÉS / A 1 DE DESEMBRE / ANY 1785 (amb la presència de dos cors). La datació de les balconades classicistes s'ha d'ubicar entre 1785 (la data més tardana de les inscripcions) i el 1789 (data que apareix a una de les reixes de ferro –fig. 9–, amb



Figura 9: Reixa de l'Antic sindicat, 1789, El Palau d'Anglesola (foto: J. Y.).

un treball fantàstic de forja). Per tant, aquesta casa és un compendi de dues fases constructives del segle XVIII, i que cal diferenciar: una del 1720 i una altra entre 1785/1789.

RETAULE DE SANT PERE CLAVER A CASTELLNOU DE SEANA (1744-1773)

A l'església parroquial de Castellnou de Seana hi ha un retaule barroc (fig. 10) dedicat al jesuïta urgellenc Pere Claver (Verdú, 1580 – Cartagena d'Índies, 1654), religiós que va exercir de missioner a Colòmbia. Es tracta d'una pintura realitzada sobre un mur, que l'any 1994 fou tapada per una capa de pintura blanca. Aquell mateix any es celebrava el 250è aniversari del temple i, juntament amb Jordi Carrera, vam escriure un text commemoratiu i vam fer unes fotos, entre les quals hi ha aquest conjunt. Un retaule que havia estat readaptat com a altar del Sagrat Cor, i a la fornícula central es va posar una imatge de postguerra (dels anomenats "sants d'Olot"). Es tractava d'un retaule de tipus baldaquí, amb profusió arquitectònica (columnes d'ordre corinti, entaulament i gerros). També disposava de dues persones de raça negra (amb aureola de santedat al cap) a banda i banda de la fornícula, que porten atributs al·lusius a les virtuts del sant (a l'esquerra un vestit de capellà amb un crucifix i una hostia, i a la dreta amb l'àncora de la fe, una palma i unes fletxes) que segurament al·ludeixen a l'apostolat que sant Pere Claver va exercir entre els esclaus negres que arribaven en vaixell i eren explotats a les plantacions americanes. A la part superior, envoltat de núvols, sorgeix el sant protagonista, vestit amb hàbit i cíngol, un crucifix a la mà esquerra i flanquejat per un filacteri amb el seu nom (PERE CLAVER / DE VERDÚ).

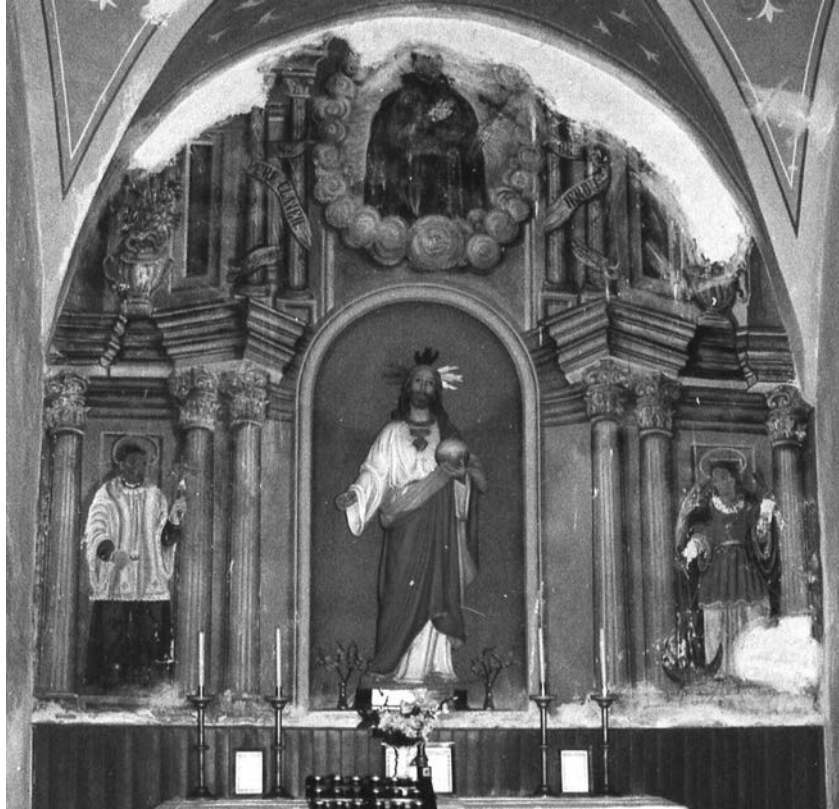


Figura 10: Retaule de sant Pere Claver, 1750-1775, Castellnou de Seana (foto: J. Y.).

El procés de la beatificació i canonització de Pere Claver va iniciar-se immediatament després de la seva mort. L'any 1657 es va redactar un primer informe, i el 1696 va ser traduït a l'italià per ser presentat a la cúria de Roma. El veredict va tardar a arribar, perquè entre 1773 i 1830 l'orde jesuïta fou suprimida, per tant, no va ser declarat beat fins el 1850 i, després, va ser canonitzat el 1888. Aquest retaule pladurgellenc testimonia el culte a Pere Claver abans de ser beatificat. Per les formes artístiques, el retaule en qüestió s'hauria de datar entre el 1744 (data de la construcció de l'església) i el 1773 (data de la supressió de l'orde).

CAL PERE BASSA AL PALAU D'ANGLESOLA (1766)

A la plaça Major número 4 del Palau d'Anglesola trobem Cal Pere Bassa (fig. 11), un casal datat amb una epigrafià pètria sobre la porta d'entrada: IOSEPH / VILAGRASA / AN(y) / 1766. Es tracta d'un magnífic edifici amb tres balconades iguals, situades una al centre i les altres dues als laterals, així com una finestra motllurada a damunt de cada balconada, mentre que l'ampit té forma de cornisa (amb dentellons). Els balcons segueixen les motllures del pis superior, amb

una tipologia que voreja el marc fins que a la part inferior es tallen o surten cap al lateral (deriven de motllures amb el mateix esperit que podem trobar des de la segona meitat del segle XVI a les cases senyoriales de Catalunya). A la clau de l'arc de la balconada destaca una mènsula en forma de voluta (fig. 12), que a la part externa rep decoració escultòrica, amb un sol a la part superior i una fulla a la inferior. Aquesta voluta és un tipus de decoració clàssica que s'utilitza des de l'època del Renaixement, però aquest model deriva dels que es poden observar a la Universitat de Cervera, duta a terme entre 1729 i 1740. Una obra emblemàtica que deuria servir de referència a poblacions properes, on podem trobar-ne diferents exemplars: a la portada de l'església del Poal, feta per l'arquitecte Magí Borràs l'any 1743; també a l'antiga abadia de Barberà de la Conca (la Conca de Barberà), situada al carrer de l'església número 7, datada l'any 1776; una casa ubicada a la plaça Major número 13 de Torrefeta (la Segarra), del 1779; o una casa ubicada al carrer Tomàs Fontova número 6 d'Os de Balaguer, del 1780. Aquesta casa del Palau d'Anglesola deuria patir algun moviment mentre s'estava duent a terme, ja que al costat de la porta d'entrada i sota de la balconada central s'observa un contrafort que apuntala la façana;



Figura 11: Cal Pere Bassa, 1766, El Palau d'Anglesola (foto: J. Y.).



Figura 12: Mènscula, Cal Pere Passa, 1766, El Palau d'Anglesola (foto: J. Y.).

això deuria provocar que no s'acabés fent un portal adient a l'esplèndida decoració que té la casa en els pisos superiors, una cosa que és força estranya.

FRANCESC ALBAREDA, PARE I FILL, AL CAMPANAR DEL POAL (1789-1790)

Sabiem que el campanar del Poal (fig. 13) havia anat a càrrec d'un membre de la nissaga dels Albareda, mestres de cases documentats a les terres de Ponent entre 1777 i 1805. Un dels problemes és poder diferenciar el pare, el fill i el germanastre, ja que hi ha tres individus que tenen el mateix nom: Francesc Albareda. Al 1805, Francesc Albareda II respon els greuges i impostures abocades en el peritatge sobre l'església del Palau d'Anglesola i, per tal de defensar-se, afirma que la seva experiència l'avalua, per això fa un breu resum del seu currículum, perquè havia

fabricado seis iglesias con sus campanarios en seis lugares distintos, que son Ibars de Urgel, los Archs, Os, en los Escolapios de Balaguer, Rocafort de Queralt, Maldá, una grande capilla en la iglesia colegial de Balaguer, un campanario en la iglesia del Poal, y otro campanario en el lugar de Castellnou de Seana.

A més, a la base del campanar poalenc hi ha una inscripció epigràfica amb la data 1790, que tipològicament concorda amb altres dates visibles en esglésies realitzades pel mateix mestre, com la del Palau d'Anglesola o la dels Arcs.⁵

Ara, gràcies a la recerca arxivística del torregrossí Vicent Lladonosa, soci del Centre de Recerques del Pla d'Urgell "Mascançà", hem trobat el document que ho certifica; curiosament en un fons notarial d'Arbeca que es troba a l'Arxiu Comarcal de la Garrotxa (Olot). La raó és deguda a un trasllat del notari, en vida, Ramon de Riu i Duque. Aquest personatge va pertànyer a una nissaga de notaris: era fill d'Antoni Riu i Ubach, que va morir a Isona (Pallars Jussà); ell va ser notari a la Seu d'Urgell a partir del 1752, després a Arbeca (deuria viure al carrer de Sant Feliu, on es conserva una llinda amb la inscripció R. RIU NOT. ANY 1782), i finalment a Olot (entre 1797 i la seva mort el 1804); el seu fill Ramon de Riu i Ponsico, notari d'Arbeca entre 1797 i 1846; i un net o besnet anomenat Francesc de Riu i Soler, notari també d'Arbeca entre 1870 i 1896.⁶ El seu trasllat cap a Olot va implicar que també es va endur amb ell els manuals notarials i, curiosament, no els va deixar al seu fill establert a la vila garriguenca.

El 3 d'octubre de 1789 es signava l'arrendament de l'obra del campanar i la seva escala per a l'església

⁵ YEGUAS, J., PUIG SANCHIS, I., *El Palau d'Anglesola. L'església parroquial de Sant Joan Baptista*, El Palau d'Anglesola: Ajuntament del Palau d'Anglesola – Pagès editors, 2003, p. 51-53 i 124 (doc. 21); GARGANTÉ, M., *Arquitectura religiosa del segle XVIII a la Segarra i l'Urgell. Condicionants, artífexs i pràctica constructiva*, Barcelona: Fundació Noguera, 2006, p. 150-151 i 441; YEGUAS, J., "Curiositats arquitectòniques d'època moderna... (Op. Cit.), p. 135-137.

⁶ PUIG REIXACH, M., "Llibres i biblioteques a Olot al segle XVIII", *Annals del Patronat d'Estudis Històrics d'Olot i Comarca*, 20, 2009, p. 147.



Figura 13: Francesc Albareda I i II, Campanar del Poal, 1789 (foto: J. Y.).

parroquial del Poal. Els pactes foren signats entre Francesc Albareda, juntament amb el seu fill Francesc Albareda i Font, mestre d'Os de Balaguer (curiosament esmentat com a "Hoz"), i els administradors de l'obra de l'esmentat temple, que eren el batlle de la baronia del Poal (Jaume Miró), els regidors (Francesc Macià i Antoni Batalla) i el procurador general (Felip Puig). Els acords signats en una "taba" (plec de condicions d'un arrendament) eren redactats en català, no com els protocols o les conclusions, que eren en castellà, i són una font molt interessant pel vocabulari arquitectònic d'aquella època. Ens informa que segueixen un plànol: "té de seguir la planta feta de dit campanà", ja sigui "en lo pla, com en lo perfil"; tot i que havia de modificar-se lleugerament, i fer-lo 10 pams més alt en la secció superior. Per portar-ho a terme, se li compra material: 300 carreus de 3 pams de llarg i 2 pams d'amplada (60 x 40 cm), de pedra d'Arbeca, que els mestres haurien d'arrencar a les seves costes;

en canvi, la pedra de qualitat "favada" seria comprada i portada per l'Ajuntament del Poal, amb la condició que primer havia de ser desbastada pels mestres, per tal de ser transportada més fàcilment.⁷ Els altres materials li serien donats a peu d'obra: calç, grava, pedres (s'entén que de mida petita) i altres coses necessàries, així com l'argamassa, que se li donaria ja feta. En canvi, els mestres havien de tenir cura de la fusta, la soga (cordes), cabassos i "còvens".

D'entrada, els mestres havien de massissar (fer més massís tapant el buits) el mur del campanar, amb pedra i argamassa, fins a la seva arrencada. Fer l'exterior en pedra d'Arbeca, buixardada (picar amb una buixarda –un tipus de martell), i s'explicita que fins al ràfec del temple havia de ser pedra de qualitat favada, i des d'allí fins dalt en "tota pedra"; l'escala interior també en pedra d'Arbeca, fins al cor buixardada, i cap dalt "broquejada" (brocada? –treballada amb broca). Es diu que s'havia d'aixecar 10 pams, uns 2 metres, més del que s'especificava al plànol. Havia de fer dues portes de pedra picada i "tallantada" (ben acabada), una per entrar al campanar i l'altra per entrar al cor. A cada tomb de l'escala, a la part de sol ixent (llevant) havia de fer-se una espiullera; en el cas de la primera, l'Ajuntament podia disposar si fer-la o no. A la zona de les campanes, s'havien de fer quatre finestrals oberts, així com dues canals per treure l'aigua de la pluja (una a la part de sol ixent i l'altra a la part de tramuntana), amb una gàrgola. També havien de fer la volta del pis de les campanes i la del cap del campanar, en maó de rosca, un sistema constructiu tradicional. Havia de "terraguixar" (allisar una paret amb una pasta feta de terra i guix) l'interior del campanar, així com tot allò que fos necessari dins del temple, i després s'havia de blanquejar. En aixecar el campanar, calia desfer una paret de l'església, i després fer un envà de pedra perquè no quedés la capella a la intempèrie. A l'exterior calia: prosseguir la "carrerada" (renglera o línia) de la façana del temple fins a tocar amb el campanar; fer la primera cornisa d'ordre dòric, entenc les motlures que estan baix de tot, a poca alçada del nivell del terra; i fer una faixa d'un pam d'amplada en la zona dels arrencaments "del escociat", és a dir, de les escòcies o les motlures còncaues que trobem en el pas entre el campanar quadrat i el vuitavat (entenc que calia estrènyer un pam d'amplada del campanar en tota la

⁷ Segons els treballadors de les pedreres de Santanyí (illa de Mallorca), hi havia quatre tipus de pedra: la randada, la fina, la favada i la girada. S'entén com a llenguatge figurat: randada (guarnida amb randes o teixits de puntes), fina (pura i bona), favada (tacat amb clapes o de material tou), i girada (de mala qualitat). Vegeu: DANÚS, M., BARCELÓ, M., "Algunes dades sobre la pedra de Santanyí", *I jornades d'estudis locals de Santanyí*, Santanyí: Ajuntament de Santanyí, 2015, p. 423 i 426.

secció circular, tal com es pot observar actualment). Finalment, l'Ajuntament es reservava el dret de fer el peritatge de l'obra en el moment que volgués, i si no es feia conforme el plànol, el mestre havia d'abonar les despeses per tornar-ho a fer de nou, si era el cas.

Al marge de tot això esmentat, també havien de dur a terme un parell de feines més, que no tenien res a veure amb el campanar: una era canviar la pila baptismal a una altra part del temple; i una altra tapar amb lloses un brocal de pou, que tenia 4 pams d'alçada (es tracta del famós pou que alguns creuen que dona nom a la població?). Tot pel preu total de 1.700 lliures barceloneses, amb un pagament fet en quatre vegades, de quantitat idèntica: el primer quart seria entregat quan s'hagués fet el "pa" (pany o pla?) del campanar; la segona, quan l'obra estigués a l'alçada de l'església; la tercera, quan l'obra estigués a l'alçada de la balustrada; i la quarta, quan l'obra fos acabada. L'Ajuntament també donaria a l'empresari una casa gratuïta per habitar-hi tot el temps que duressin les obres. L'acabament havia de ser el dia 15 d'abril de 1794, per tant, se li deixa un termini de 4 anys i mig.

CAL GALCERAN DE LINYOLA (1781-1802)

La casa de Cal Galceran (fig. 14) s'aixeca a la cantonada entre el carrer Ramon i Cajal amb el carrer Cristòfol Colom de Linyola. Fou edificada per la família



Figura 14: Cal Galceran, 1781-1802, Linyola (foto: J. Y.).



Figura 15: Basament bombat a la galeria de Cal Galceran, 1802, Linyola (foto: J. Y.).

cognominada Galceran, que a inicis del segle XVIII van tenir un paper protagonista a la vida linyolenc. Un d'aquests membres fou Francesc Galceran, que va esdevenir alcalde de la vila el 1715, el 1722 n'era el regidor i el 1723 regidor major.⁸ Un altre fou Magí Galceran, prevere a l'església parroquial de Linyola, concretament ostentava el benefici de la capella de sant Miquel; també va arribar a ser l'home de confiança a la plana d'Urgell de Pere Gomar, un candeler de Bellpuig que entre 1701 i 1729 va ser procurador general del duc de Sessa (que també era baró de Linyola) a tot el Principat de Catalunya.⁹

La construcció és una típica casa pairal de la Catalunya barroca d'àmbit pagès. Un casal compost de planta baixa, pis noble, golfes i un pati.¹⁰ La façana principal té una estructura de porta amb tres finestres, una entrada principal poc vistosa (tot l'arc pla –adintelado– i la motllura de bossell –o rodona) i una porta del pati amb una llinda que la presideix,

⁸ MESTRE ROIGÉ, E., "La postguerra al Pla d'Urgell (1714-1726)", *Mascançà. Revista d'Estudis del Pla d'Urgell*, 6, 2015, p. 115-116 i 120.

⁹ MARTÍN ROIG, G., "Pere de Gomar de Bellpuig, procurador general del duc de Sessa, 1701-1729", *Quaderns de El Pregoner d'Urgell*, 23, 2010, p. 13-14.

¹⁰ TOSAS JORDÀ, T., "Les Garrigues. El Pla d'Urgell", *Inventari del Patrimoni Arquitectònic de Catalunya*, 8, Barcelona: Generalitat de Catalunya, 1999, p. 176.

en la qual hi ha una inscripció que es llegeix: “MAGÍ / GALCERAN / 1781”. També s’observa una galeria porxada al primer pis, l’element que més atreu l’atenció de l’edifici, donat que s’obre al pati i té visibilitat des de l’exterior. En aquest cos porxat té quatre arcades que reposen sobre pilars estriats quadrangulars (i aquests sobre basaments bombats o en forma de bulb) i, a la part baixa, hi ha dos arcs (és a dir que cada arc suporta dos arcades de la galeria). I entre els arcs apareix una data en números romans, potser per ennoblir-ho més: MDCCCII (1802).

Per tant, les dates 1781 i 1802 indiquen obres en dues fases constructives i/o generacions diferents. En la primera fase caldria posar l’estructura del cos principal de la casa, amb una porta (que no és l’actual) i tres finestres (de les quals se’n conserven només dues –les de motllura més simple). En la segona fase, al marge de l’afegiment de l’apèndix que constitueix la galeria porxada, també s’hauria remodelat la porta principal i una finestra (les que tenen motllura de bossell –habituals a finals del XVIII i inicis del XIX). La galeria mostra unes pretensions més enllà de l’habitual, perquè pren model d’altres obres, potser de l’àmbit acadèmic. Es pot exemplificar amb dos elements: els arcs de la galeria porxada, decorats amb unes estries que recorden un arquitrav (però en aquest cas seria un arquitrav corbat); i el basament bombat (fig. 15), que remet a la porta principal de la Universitat de Cervera, realitzada per Francisco Soriano entre 1729 i 1740, model que la nissaga dels Borràs va difondre en diferents esglésies de la Segarra calafina i la plana de Lleida: Aspa (1746), Golmés (1747), Sant Martí de Sesgueioles (1779) o l’església de Guissona (la part en qüestió fou realitzada per Marià Enrich i Josep Burria entre 1776 i 1788).¹¹

SANT ISIDRE EN UN BALCÓ DE BELLVÍS (CAP A 1800)

Gràcies a les indicacions de Jaume Suau vaig assabentar-me de l’existència d’aquesta obra. Es troba en una casa pairal de Bellvís, concretament al carrer del Rosari número 2. Un immoble, de tres balcons amb lloses motllurades, que s’hauria de datar cap a l’any 1800, perquè tant es podria situar a la darrera dècada del segle XVIII com a la primera del XIX. Sota la balconada que queda a mà esquerra de l’espectador es pot observar un relleu (fig. 16): una figura humana, masculina pel tipus de vestimenta (s’adverteix un saió curt), vista dempeus i amb una mà sobre el pit. A sobre



Figura 16: Sant Isidre en una llosa de balcó, cap a 1800, Bellvís (foto: J. Y.).

del cap té una aureola radiada, per la qual cosa sembla indicar que es tracta d’un sant. L’únic element que permet identificar-lo és una rella, ubicada entre la mà i el peu dret de la imatge (em refereixo a la seva dreta). La rella és una eina agrícola que serveix per llaurar, i és l’atribut identificatiu de sant Isidre. Segurament, aquesta representació faria al·lusió a la professió o al nom de l’amo de la casa, un pagès o un senyor anomenat Isidre que invocarien la protecció del sant en la seva vida.

L’OMBRA NEOCLÀSSICA DE DUES CASES DE LA PLANA D’URGELL (CAP A 1857)

A la població de Vilanova de Bellpuig, carrer Dr. Gassol número 4, trobem Cal Palau (fig. 17). La seva façana és un dels primers exemples d’arquitectura civil monumental a la plana d’Urgell després de la Guerra del Francès. Segurament, en aquest mateix indret hi hauria una construcció anterior, com a mínim del segle

¹¹ GARGANTÉ, M., *Arquitectura religiosa del segle XVIII a la Segarra i l’Urgell. Condicionants, artífexs i pràctica constructiva*, Barcelona: Fundació Noguera, 2006, p. 351-352.



Figura 17: Cal Palau, cap al 1857, Vilanova de Bellpuig (foto: J. Y.).

XVIII, a tenor de l'epigrafia d'una llinda que hi ha a la part del darrere de la casa: FRAN(cis)CO PALAV / ANY 1797. En tot cas, ara tractem sobre una reforma posterior, la façana, que cal datar cap al 1857, data que apareix al mig de la barana del balcó, acompanyada de l'emblema heràldic familiar (un edifici o palau coronat amb un elm). Crida força l'atenció un cos central amb quatre pilastres d'ordre gegant que uneixen el primer i el segon pis, així com la projecció d'aquestes a la planta baixa mitjançant carreus regulars; també són interessants les finestres motllurades, la línia de cornisa superior, una balustrada que corona el conjunt i la decoració puntual amb elements ceràmics (capitells, volutes i sanefes vegetals). Un prototipus similar, lleugerament més senzill, el podem trobar a Cal Miqueló (antigament Cal Pascol) que trobem a Sant Martí de Maldà, ubicada a la Plaça Major número 15; de la qual també val la pena destacar l'ús de la mateixa tipologia de barana de ferro, feta a base d'elements motllurats.

Com s'ha d'etiquetar aquest estil artístic? Allò fàcil seria dir que és una obra neoclàssica, però al llarg del



Figura 18: Cal Calvet, 1920-1921, Bellvís (foto: J. Y.).

segle XIX trobarem moltes obres com aquesta, sobretot en àrees urbanes, que s'han tendit a anomenar obres fruit de l'"eclecticisme" (una tendència artística que pren trets de diferents fonts i estils). Fins i tot, es podria dir que és un "pastitx" o barreja sense criteri d'estils heterogenis. Però crec que seríem força injustos, perquè menysprearíem de forma ràpida una tipologia de casa que va tenir un reclam entre les classes benestants del nostre territori. En el passat va ocórrer una cosa semblant amb l'arquitectura d'època moderna (el Renaixement i el barroc) i, finalment, hem entès que, lluny dels focus acadèmics, les hibridacions locals han enriquit el panorama. Per tant, cal entendre que es tracta d'una evolució provinciana, una ombra, de les novetats neoclàssiques.

MODERNISME A BELLVÍS: CAL CALVET (1920-1921)

A la plaça de Catalunya número 2 de Bellvís trobem Cal Calvet (fig. 18). Es tracta d'un edifici aïllat, de planta quadrangular, que destaca pels elements decoratius de la façana: la cornisa ondulant que recorda finestres mixtilínies gòtiques del segle XVI (o també de l'època barroca) i les cinc garlandes clàssiques (de mides diferents) que ornem els finestrals o balconada. Una obra de difícil catalogació, a mig camí del modernisme i el noucentisme, que segons l'arxiu digital del Col·legi d'Arquitectes de Catalunya fou realitzada entre 1920 i 1921 per l'arquitecte Ignasi de Villalonga i Casañes (Lleida, 1887-1970). Edifici

¹² MACIÀ FARRÉ, M., *Dictadura i democràcia. Les Borges Blanques 1923-1936*, Lleida: Edicions de la Universitat de Lleida, 2018, p. 231.



Figura 19: Joaquín Sierra, Vista d'un estany, antic local recreatiu, cap al 1940, Miralcamp (foto: J. Y.).

que remet a una obra anterior del mateix mestre: Cal Comabella (1918-1921), ubicada al xamfrà entre la plaça Mercadal i el carrer del Miracle de la ciutat de Balaguer. Les garlandes sobre els finestrals potser estan inspirades amb Cal Menso, casa de les Borges Blanques ubicada entre la plaça porxada (dita de la Constitució) i el carrer del Carme, realitzada per l'arquitecte de referència Francesc de Paula Morera i Gatell (Tarragona, 1869 – Lleida, 1951). Una atribució basada en les memòries d'Enric Mías i Navés, parent de qui va heretar la casa i feu les obres, que fou Joan Navés i Ricart (Borges Blanques, 1895 – 1964).¹² Mías Navés comenta que fou "a principi de segle [XX]", així que caldria circumscriure Cal Menso entre 1914 i 1918.¹³

PINTURES MURALS A MIRALCAMP: EVOCACIÓ DE L'ESTANY D'IVARS I VILASANA (CAP A 1940)

Al carrer Travessera la Font s/n de Miralcamp, a la primera meitat del segle XX hi havia un casino, és a dir, un local d'una societat recreativa on els socis es reunien per realitzar diferents accions lúdiques. En el primer pis hi havia una sala gran destinada al ball, sostinguda per columnes de ferro colat (realitzades als "talleres de Juan Vila, Lérida"), que cap al 1940 es va decorar amb pintures murals. El que crida més l'atenció d'aquesta sala són dues composicions, realitzades a la part central de les dues parets més llargues, en les quals es representa un paisatge ubicat en un llac o estany, envoltat per alguns arbres, comptades cases i una barqueta. I en una de les pintures apareix la signatura de l'autor: "Joaquín Sierra. Pintor. Golmés". No sabem res d'aquest artista, ni tampoc hem pogut

¹³ Sobre les memòries, vegeu: <http://www.laroca.cat/arxiumentoria/obres/8-23/8-23.pdf>

trobar informació de la seva persona a la població de Golmés. En tot cas, tampoc és una obra que tingui una rellevància artística, sinó més aviat de caire històric, etnològic i social per a la comarca, ja que fa tota la pinta que pretenia evocar un espai lúdic agradable per als habitants pladurgellencs, tal com ho era la llacuna d'Utxafava/Estany d'Ivars abans de la seva dessecació l'any 1951 (el nom oficial a l'actualitat és el d'Estany d'Ivars i Vila-sana). L'obra, que caldria restaurar, es conserva de forma miraculosa, però es troba en un lamentable estat de conservació.

EMBLEMES DEL SINDICAT VERTICAL (1960-1964)

A la plana d'Urgell encara es conserven símbols franquistes. Alguns són difícils de treure perquè formen part de l'edifici. Un cas paradigmàtic eren els antics locals on la pagesia del poble emmagatzemava el gra, i popularment eren llocs coneguts com "lo sindicat" de caire agrícola. Uns quants exemples es troben a Castellnou de Seana (cap al 1960), Miralcamp (1964), Bellpuig, Anglesola i Penelles. A la façana d'aquests antics sindicats podem visualitzar l'emblema del "Sindicato Vertical", l'únic autoritzat durant la dictadura franquista i que va tenir vida entre 1940 i 1977. L'emblema era de gran sobrietat, tal com agradava a la Falange, i estava format per tres elements: una espiga de blat, un martell i una ploma. El martell ocupava l'espai central, i jugava amb l'equívoc de semblar una creu. Es tractava d'una simbologia que apel·lava al factor emotiu, ja que eren sectors laborals afins a la majoria de la població: sector agrari (espiga), sector industrial (martell), sector serveis i altres (ploma).

APÈNDIX DOCUMENTAL

1789, 3 d'octubre. Francesc Albareda i el seu fill homònim, mestres de cases, arrenden la construcció del campanar del Poal.

Arxiu Comarcal de la Garrotxa, Fons Notarial d'Arbeca, Ramon de Riu i de Duque, Manual 1789, sense foliar.

En nom de Dios, sea amén.

Jaime Miró, baile baronal y ordinario, Francisco Macià, Antonio Batalla, regidores, y Phelipe Puig, procurador síndico general respecto del lugar y término del Poal, corregimiento de Lérida y obispado de Urgel, convocados en la sala de su arrentamiento (sic), donde acostumbra convocarse para conferir y terminar las cosas de maior importancia, y como a tales, teniendo y celebrando el referido arrentamiento, y representado el relatado común y particulares del enunciado lugar, por quienes préstamos, voz y caución de rato y rato, en



Figura 20: Emblema del sindicat vertical, antic sindicat agrícola, cap al 1960, Castellnou de Seana (foto: J. Y.).



Figura 21: Emblema del sindicat vertical, antic sindicat agrícola, 1964, Miralcamp (foto: J. Y.).

forma y procediendo dicho arrentamiento el referido magnífico baile, en calidad de legítimos administradores que somos de los bienes, réditos y emolumentos de la Obra de la iglesia parroquial del expresado lugar. Arrendamos a Francisco Albareda y su hijo Francisco Albareda y Font, albañiles de Hoz, de dicho corregimiento, presentes, abaxo acetantes, a los suios, a quien quisieren el asiento de las obras de edificar el campanario de la iglesia parroquial del presente lugar del Poal, con los pautos

contenidos en la tabba siguiente:

Qui vulla fer lo campanà y escala corresponent, ab lo demás, conforme la planta feta per la iglésia parroquial del Poal, bisbat de Urgell. Ho arrendan lo batlle, regidors i síndich procurador del Poal, com a legítims administradors que som dels béns, rèddits i emolumens de la obra de la mateixa iglésia, ab los pactes següents:

Primo, sàpia lo impressari que a de macissar tot lo mur del campanà, de pedra y argamassa necessaris, fins a hont deurà arrancar la grau del campanà.

Ítem, sàpia que a de fer dos portaladas de pedra picada i tallantada, al fi, una per a entrar al campanà, y altra per entrar al cor des de lo campanà.

Ítem, sàpia que tindrà obligació de fer lo exterior del campanà de pedra de Arbeca, buxardada, y lo interior, fins al ràfeh de la iglésia, de pedra favada, i de allí en amunt, de tota pedra.

Ítem, sàpia que tindrà obligació de fer la volta del piso de las campanas de maó de rosca, i també la del cap del campanà.

Ítem, sàpia que a de fer tota la escala de pedra de Arbeca, boxardada, fins al cor, i de allí en amunt, broquejada.

Ítem, sàpia que a de alsar lo campanà deu palms més que no demonstra lo perfil.

Ítem, sàpia que a de terraguixar tot lo interior del campanà.

Ítem, sàpia que a cada tom de la escala del campanà, a la part de sol ixent a de fer una espitllera, i la primera a de ser disposició del Ajuntament.

Ítem, sàpia que té de prosseguir la carrerada de la iglésia, fins a tocar lo campanà.

Ítem, sàpia que té de terraguixà tot lo que sia necessari, tant dins com fora de la iglésia, i tot lo que se terraguixarà dins, se deguera blanquejar.

Ítem, sàpia que dits deu palms se a de alsar lo campanà, los dega repartir del escociat en amunt.

Ítem, sàpia que dega fer una faixa de un palm de amplada als arrencaments del escociat.

Ítem, sàpia que deurà fer la cornisa primera del orde dòrica.

Ítem, sàpia que dega fer quatre finestrals oberts, i dos canals per treurer la aigua del campanà, la una a la part de sol ixent i la altra a la part de tremontana, ab una gàrguila.

Ítem, sàpia que té de seguir la planta feta de dit campanà, tant en lo pla, com en lo perfil, i que se li encarregarà quatre cents carreus de tres palms de llarch i dos de alsada, poch més o menos; i tota la demás pedra faltarà de Arbeca, se la deu arrancar a sas costas, solament que la pedra favada, tota la comprarà i la farà portar dit Ajuntament, com i també la demás, ab la condició que la de Arbeca la deurà desbastar per portar-la.

Ítem, sàpia que se li donaran tots los materials de cals, grava, pedra i demás necessari per dita obra, i se li posaran a lloch còmodo per fer dita obra, i la argamasa se li donarà feta, i ell se la deurà refer aixís com la aurà de menester.

Ítem, sàpia que dega posar per resguart dos llosas al brocal del pou de dit comú, de quatre palms de alsada, i que a sas costas cuidar de fusta, sogà, cabasos i còvens.

Ítem, sàpia que dit Ajuntament se reserva de fer judicar dita obra sempre que vulla, i encontrant la obra falsa o que no estiga conforme dita planta, dega pagar ell, dit impressari, tots los gastos, i tornar-ho a fer.

Ítem, sàpia que dega desfet la paret de la capella per fer la del campanà, y fer un envà per no quedar oberta dita iglésia, i que sia a esta dóna algun dany, lo desfer dita paret o deguia refer a sas costas.

Ítem, sàpia que dit Ajuntament farà las pagas del que quedara ajustat en quatre iguals pagas, que seran: entregant la primera, la quarta part del preu, que serà en aver fet lo pa del campanà; la segona, que serà també lo quart, en ser dita obra al igual de la iglésia; la tercera se farà en ser dita obra a la balustrada, ab altre quart; i la última fins al total cumpliment del preu convingut, se farà finida la obra del tot.

Ítem, sàpia que deu donar la obra finida per tot lo dia quinse abril de mil set-cents noranta i quatre, i juntament deu donar fianzas a coneguda del dit Ajuntament, tant per lo cumpliment de dita obra, com per sa seguretat.

Ítem, sàpia que dega mudar la pila de las fonts al altra part, i en la capella se posaran, degan ser de pedra picada.

Ítem, en fin sàpia que dit Ajuntament farà a ell dit impressari franch de tot pecho, i li donarà casa franca per habitar tot lo temps se treballarà en dit campanar (sic), i ab dits pactes, dit Ajuntament en nom de administradors predits, li firmaran acte en poder de son notari elegit, ab totes clàusulas de estil i en seamlans actes posar acostumadas.

E assí les firmamos el presente, con cession de todos derechos y acciones de las que usen en juicio y fuera de él, como mejor les convega, y agan quanto dicha administración antes de la presente, con constitución de procuradores como en causa propia. El precio del presente arriendo son mil setecientas libras moneda barcelonesa, pagaderas del modo prevenido en dicha tabba. En más, obligamos a dicha administración a la evicción y saneamiento de este arriendo, con restitución de todos daños y costas, a cuio cumplimiento obligamos todos sus bienes, réditos y emolumentos avidos y por aver, con renuncia de todos los beneficios, fueros, leies y derechos de su favor, y la general del derecho en forma.