

Art Romànic

Rubí, més de mil anys enrera

per Ramon Vall i Rimblas

L'any passat commemoràvem el mil·lenari de la presa de Barcelona per Almansur. Sembla que el cabdíl musulmà per arribar-hi seguí el camí del baix Vallès, assolant les poblacions per on passava. El 6 de juliol de l'any 985 conqueria la ciutat, enduent-se'n molts captius i incendiant-la, destruint-se així pràcticament tots els seus arxius.

Immediatament després es tingué de refer la documentació perduda, sobretot aquella que feia referència als títols de propietat. Es per això que són tan escassos els documents anteriors a aquella data; i és precisament a partir d'ella quan comencen a abundar, de manera que una bona part de les nostres viles i parròquies surten referenciades en els documents a partir d'aquest moment. Això fa que ara abundin els mil·lenaris de poblacions del nostre rodal vallesà, Rubí una d'elles.

Ara bé, caldria que ens preguntéssim: mil·lenari de què? De la "fundació" de la població? No; perquè cap d'aquestes viles fou creada del no-res ara fa mil anys per algun conqueridor ni per cap senyor que hi promocionés un nou establiment. Del nom de la població? Tampoc, perquè ja es veu ben clar que un nom no s'adopta perquè sí, ni de sobte. Aleshores cal convenir que els mil·lenaris que commemorem són, simplement, del document més antic (entre els coneguts fins ara) en el que hi consta la població o la parròquia l'aniversari de la qual celebrem. No commemorem, doncs, el mil·lenari de cap començament, sinó de la constatació de que ara fa mil anys la població ja hi era, des d'abans; i de molt abans moltes vegades.

Allò que els documents escrits ens silencien, ens ho demostren, en canvi, les pedres, que no són sinó una altra forma de documentació. Un cas ben palpable el tenim precisament a la façana de l'església de Rubí, en la que s'hi conserven fragments anteriors reaprofitats i col·locats, no a la bona de Déu, sinó amb un cert criteri i amb ganes de "fer-los lluir". Són peces incrustades a la façana i al campanar, únics elements que es conserven de l'antiga església. Queden allunyats de l'observador, de



manera que és recomanable proveir-se d'uns binocles si es volen apreciar els detalls.

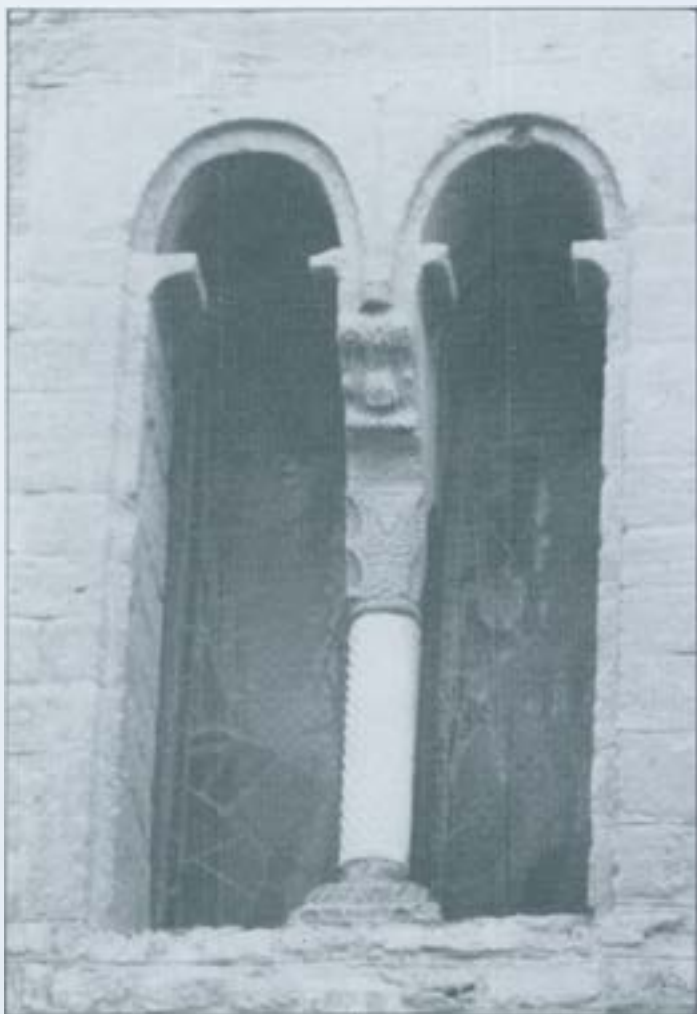
Com hem dit, les parts més antigues que es conserven són la façana i el cam-

panar. La façana és del primer romànic i presenta un frontó acabat tot ell amb un fris d'arcuacions llombardes; als extrems capcen la façana dues bandes verticals. Aquestes faixes no arriben al sòl,

Col·labora



BANC



sinó que arrenquen a mitja altura en una línia que marca clarament l'existència de dues etapes: la del primer romànic, del segle XI doncs, a la meitat superior; i una altra, inferior. Aquesta darrera, més antiga per tant, podria correspondre a l'església que devia haver-hi ara fa mil anys.

La meitat llobardada de la façana, és a dir la superior, té al seu centre una finestra coronella, formada per elements més antics reaprofitats. El mainell és una columneta de marbre blanc adornada amb espirals, probablement romana. El capitell és aplanat en dues de les seves cares; en les altres, passa ràpidament del diàmetre de la columneta al gruix del mur, amb unes decoracions incises d'un aspecte molt primitiu a la seva part baixa s'hi veu una creu, coronada per una cara molt rústega. La base on descansa la columna té una decoració en forma de triangles, que recorda les impostes de Sant Julià de Boada, a l'Empordà; aquest capitell és molt sem-

blant a un que hi ha a la Salut del Pa-pol. A la part superior de la finestra hi han dos arquets monolítics. Aquesta finestra evidentment reaprofitada, és d'abans de l'any 986 i anterior, per tant, a la data que ara rememorem.

Uns altres elements que també foren reutilitzats amb ple coneixement de causa són dues peces esculpides que hi ha al pilar que parteix els forats destinats a les campanes de la banda de ponent del campanar. Incrustat a la part baixa d'aquest pilar hi ha un capitell de línia coríntia que bé podria ser de procedència tardo-romana; i a sobre hi veiem un cap d'animal, com si fós una gàrgola, de més difícil datació.

Totes aquestes pedres, doncs, ens parlen d'un edifici que ja era "passat" quan es construïren la façana del segle XI i el campanar més tardà. Edifici que és el que devia, millor dit, havia d'existir ja, donades les característiques de les peces descrites, l'any 986. I anterior, per tant, a aquesta data que ara recordem.

Rubí, com tantes altres poblacions que celebren o han celebrat el "mil·lenari" i com la majoria de les poblacions del Vallès, són molt antigues; i no neixen de cop i volta ara fa mil anys, com si sorgissin del no-res. Tenim, gràcies a Déu, unes arrels molt més fondes que, a través d'antecedents romans comuns, ens uneixen i integren a la història de la resta de pobles d'Europa, amb els que estem units, no desde Ninou d'enguany, com algú ha dit, sinó des de molt abans fins i tot de la efemèrides que celebrem.

Per això, amb aquestes línies voldríem unir-nos al mil·lenari que es commemora enguany, congratulant-nos, no només dels mil anys darrers de l'existència de Rubí, sinó també dels bastants més que té de vida.