

## ARTIGO / ARTÍCULO / ARTICLE

### Lista provisional de los Noctuoidea de la provincia de Córdoba (sur de España): II. Noctuidae (Insecta: Lepidoptera).

Pablo M. Dobado

Plaza del Moreno 3, 4º A. E-14001 Córdoba (ESPAÑA). e-mail: pablomb1966@gmail.com

**Resumen:** Se presenta la segunda parte de la lista provisional de los Noctuoidea (Insecta: Lepidoptera) de la provincia de Córdoba (sur de España), en la que se incluyen 100 especies de la familia Noctuidae, agrupadas en 15 subfamilias. Xyleninae, Noctuinae y Hadeninae son las subfamilias mejor representadas (33, 18 y 16 especies, respectivamente). Las especies de mayor interés agrícola o forestal suponen menos del 20% de la lista.

**Palabras clave:** Lepidoptera, Noctuidae, faunística, Córdoba, España.

**Abstract:** Provisional list of the Noctuoidea of the province of Cordoba (southern Spain): II. Noctuidae (Insecta: Lepidoptera). The second part of the provisional list of Noctuoidea (Insecta: Lepidoptera) from the province of Cordoba (southern Spain) is presented, in which 100 Noctuidae species, grouped into 15 subfamilies, are included. Xyleninae, Noctuinae and Hadeninae are the best represented subfamilies (33, 18 and 16 species, respectively). The species of more agricultural or forestry interest are less than 20% of the list.

**Key words:** Lepidoptera, Noctuidae, faunistics, Cordoba, Spain.

**Recibido:** 26 de agosto de 2020

**Aceptado:** 31 de agosto de 2020

**Publicado on-line:** 3 de octubre de 2020

## Introducción

La superfamilia Noctuoidea comprende cinco familias en la España peninsular, de las cuales Noctuidae es la mejor representada, con unas 630 spp. (REDONDO *et al.*, 2015).

Como en las restantes familias, la información disponible sobre la familia Noctuidae en la provincia de Córdoba se concentra en aquellas especies de mayor interés agrícola o forestal (SEYRIG, 1926; EPO, 1954; CABALLERO *et al.*, 1990; GUIMARÃES *et al.*, 1995, 1996; OBALLE *et al.*, 1995; NAVARRO CERRILLO & FERNÁNDEZ REBOLLO, 2000; LUQUE MOHEDANO, 2002; LUQUE *et al.*, 2003; EXTREMERA *et al.*, 2004; LECHUGA *et al.*, 2004; RAMOS GUTIÉRREZ *et al.*, 2004; JUNTA DE ANDALUCÍA, 2008, 2009, 2011a-d, 2015; PÉREZ GUERRERO *et al.*, 2008; HATEM *et al.*, 2012). Para otras especies, el conocimiento es más disperso y limitado (CALLE, 1982; HUERTAS DIONISIO & FUENTES, 2004; JIMÉNEZ, 2010; PÉREZ-GUERRERO *et al.*, 2010; LÓPEZ, 2013; GALÁN BOLUDA, 2014). La única excepción es el municipio campiñés de Bujalance, cuya comunidad de noctuidos fue objeto de estudio en la década de 1980 (REDONDO & PÉREZ, 2000a-e, 2001a-c; REDONDO VILLA & PÉREZ GUERRERO, 2000; PÉREZ-GUERRERO *et al.*, 2011).

El objetivo de este trabajo es ofrecer una primera lista, comentada y distributiva, de las especies de Noctuidae que pueden ser halladas en la provincia de Córdoba. Es la continuación de otro artículo recientemente publicado y dedicado a las cuatro familias menores de Noctuoidea (DOBADO, 2019).

## Área de estudio

La provincia de Córdoba (13.771 km<sup>2</sup>) se localiza en el sur de España, en el centro de la comunidad autónoma de Andalucía. El principal elemento vertebrador de su territorio es el río Guadalquivir, que la recorre de este a oeste, aproximadamente entre las cotas 150-50 m. Biogeográficamente, el 60% de su superficie se sitúa al norte de la falla del gran río, en lo que se conoce tradicionalmente como Sierra Morena (sector Mariánico-Monchiquense); el resto se engloba dentro de los sectores Hispalense (33,3%), Subbético (6,3%) y Rondeño (0,4%) (VALLE TENDERO *et al.*, 2004) (Fig. 1a). El sector Hispalense equivale a la región geográfica de La Campiña, mientras que el sector Subbético incluye sierras que superan los 1.550 m de altitud en el caso de la sierra de la Horconera, techo provincial. En toda la provincia se da el clima mediterráneo subcontinental, aunque existen importantes diferencias locales en cuanto al grado de continentalidad (JUNTA DE ANDALUCÍA, 2019). La potencialidad de la vegetación viene marcada por los encinares, de los cuales quedan más restos en Sierra Morena que en el sector Subbético; en La Campiña, el paisaje es esencialmente agrícola y los restos de vegetación natural son muy escasos. Desde el punto de vista agrario, sus 77 municipios se agrupan en seis comarcas (FERNÁNDEZ, 2012) (Fig. 1b). Para más detalles ver DOBADO (2019).

## Material y métodos

El trabajo se enmarca en un muestreo, sobre la base de la red UTM 10x10 km, cuyo objetivo es establecer la riqueza de especies de lepidópteros de la provincia de Córdoba, así como aumentar el conocimiento sobre los aspectos esenciales de su biología. Generalmente, se identifican *in situ* o mediante fotografías tomadas en su medio.

Las especies de este listado aparecen agrupadas en subfamilias según LEPIFORUM (2020) y nombradas según REDONDO *et al.* (2015). De cada nueva cita (Nc) se indica la localidad y la fecha de observación, que habitualmente fue posterior al año 2002. En la Tabla 1 se indica el municipio, la cuadrícula UTM 10x10 km y la altitud de cada una de las localidades mencionadas. A menos que se especifique que se trata de orugas, las citas se refieren a imágos observados. Para las especies con antecedentes provinciales, la relación de nuevas citas está precedida de una síntesis de los hallazgos publicados con anterioridad. Excepcionalmente, los registros propios de *Autographa gamma* (Linnaeus, 1758), que es una de las especies más comunes, se muestran en una gráfica agrupados por quincenas, para evitar una relación de fechas que sería demasiado prolija (Fig. 2). Las especies nuevas para la provincia de Córdoba están marcadas con un asterisco (\*).

En un Anexo se muestran los mapas de distribución. Se ha optado por una representación en cuadrículas UTM 10x10 km. No obstante, para algunas especies, se indican áreas sombreadas en gris que complementan o sustituyen al sistema de cuadrículas, en un intento de ofrecer distribuciones más realistas (ver por ejemplo GIL-T., 2005). No se muestran mapas de dos especies insuficientemente conocidas: *Jodia croceago* ([Denis & Schiffermüller], 1775) y *Orthosia incerta* (Hufnagel, 1766).

## Resultados

### Subfam. Plusiinae

#### *Chrysodeixis chalcites* (Esper, 1789)

Citada de la mitad sur provincial (JIMÉNEZ, 2010; PÉREZ-GUERRERO *et al.*, 2011).

Nc: Zagrilla Baja (24-III-2010, oruga sobre *Mentha spicata*); casco urbano de Córdoba (26-III-8-IV-2017, oruga sobre *Cymbalaria muralis* / 2-IX-2017 / 7-III-2019 / 24-X-2019); casco urbano de Guadalcazar (8-IX-2020).

***Trichoplusia ni*** (Hübner, [1803])

Citada de Bujalance: imagos de abril a noviembre, poco abundantes (REDONDO & PÉREZ, 2001c; PÉREZ-GUERRERO *et al.*, 2011).

Nc: Carretera de Araceli (24-VIII-2011).

***Thysanoplusia orichalcea*** (Fabricius, 1775)

Citada de Bujalance: imagos en cualquier estación, poco abundantes (REDONDO & PÉREZ, 2001b; PÉREZ-GUERRERO *et al.*, 2011).

**\* *Ctenoplusia accentifera*** (Lefèbvre, 1827)

Nc: Casco urbano de Córdoba (17-I-2019, Fig. 3a).

***Autographa gamma*** (Linnaeus, 1758)

Citada de la provincia (CALLE, 1982; PÉREZ-GUERRERO *et al.*, 2011).

Nc: Arroyo de la Jurada; Cambuco; casco urbano de Córdoba; casco urbano de Guadalcazar; casco urbano de Pozoblanco; El Chorrillo; embalse de Cogollarta; María Auxiliadora; Medina Azahara; Navarreta; sierra de los Santos. Imagos desde finales de enero a comienzos de julio y desde finales de octubre a comienzos de diciembre, con un máximo en la segunda quincena de mayo (Fig. 2). En la capital liban *Lantana* y *Pelargonium*, en el campo *Echium* y *Lavandula*. En la capital, imago en una telaraña el 13-V-2015 e imago capturado por *Passer domesticus* el 15-VI-2018. En El Chorrillo, oruga sobre *Mentha pulegium* el 16-VI-2014.

**Subfam. Eustrotiinae****\* *Pseudozarba bipartita*** (Herrich-Schäffer, 1850)

Nc: Arroyo de Pedroches (6-IX-2009); Zagrilla Baja (11-IX-2009); La Paz (9-V-2010); santuario de Araceli (24-VIII-2011).

**Subfam. Acontiinae*****Emmelia trabealis*** (Scopoli, 1763)

Citada de la mitad sur provincial: bivoltina, imagos en mayo-junio y agosto-septiembre, poco abundantes (REDONDO & PÉREZ, 2001b; HUERTAS DIONISIO & FUENTES, 2004; PÉREZ-GUERRERO *et al.*, 2011).

Nc: Laguna de Zóñar (23-VI-2006); cordel de Palma a Écija (24-V-2017).

***Acontia lucida*** (Hufnagel, 1766)

Citada de la mitad sur provincial (HUERTAS DIONISIO & FUENTES, 2004; JIMÉNEZ, 2010; PÉREZ-GUERRERO *et al.*, 2011).

Nc: Cinta (28-V-2015); Navarreta (28-V-2015); laguna Amarga (6-VI-2015); ermita de las Alcantarillas (10-IX-2015); estación de Zújar (17-IX-2016); laguna del Salobral (8-VI-2017).

**Subfam. Acronictinae*****Acronicta psi*** (Linnaeus, 1758)

Citada de Bujalance: imago en marzo (REDONDO & PÉREZ, 2001b; PÉREZ-GUERRERO *et al.*, 2011).

***Acronicta rumicis*** (Linnaeus, 1758)

Citada de Bujalance: imagos en septiembre-octubre, poco abundantes (REDONDO & PÉREZ, 2001b; PÉREZ-GUERRERO *et al.*, 2011).

**Nc:** Arroyo de Pedroches (8-XI-2012, oruga); vereda de Conquista (17-X-2013, oruga sobre *Mentha suaveolens*); ermita de las Cruces (7-XI-2013, oruga sobre *Silybum marianum*).

**Subfam. Bryophilinae**

***Cryphia algae*** (Fabricius, 1775)

Citada de la comarca de Los Pedroches: orugas liquenófagas (NAVARRO CERRILLO & FERNÁNDEZ REBOLLO, 2000).

***Cryphia pallida*** (Bethune-Baker, 1894)

Citada del noreste provincial: orugas liquenófagas en *Quercus ilex*, *Q. suber* y *Q. faginea*, en abril-mayo (EXTREMERA *et al.*, 2004; PÉREZ GUERRERO *et al.*, 2008).

***Bryophila ravula*** (Hübner, [1813])

Citada de la provincia (CALLE, 1982; PÉREZ-GUERRERO *et al.*, 2011). Atendiendo al periodo de vuelo, se adscribe a esta especie la cita en junio de *Bryophila vandusiae* (Duponchel, 1842) en la Campiña Alta (HUERTAS DIONISIO & FUENTES, 2004). Ver por ejemplo CALLE (1982).

**Nc:** Casco urbano de Córdoba (25-III-2015, oruga).

\* ***Bryophila microglossa*** (Rambur, 1858)

**Nc:** La Paz (23-IX-2008).

**Subfam. Cuculliinae**

***Cucullia santolinae*** Rambur, 1834

Citada de Bujalance (PÉREZ-GUERRERO *et al.*, 2011).

***Cucullia calendulae*** Treitschke, 1835

Citada de la Campiña Baja (REDONDO & PÉREZ, 2000c; PÉREZ-GUERRERO *et al.*, 2010, 2011). Orugas sobre *Calendula arvensis*, en marzo (PÉREZ-GUERRERO *et al.*, 2010). Consumen capullos, flores y frutos, mayormente de las plantas más altas.

**Nc:** Arroyo de Pedroches (22-II-2007, oruga sobre *Calendula*); santuario de Araceli (8-IV-2007, oruga sobre *Calendula*); casco urbano de Córdoba (11-XII-2018 / 17-XII-2018).

***Cucullia chamomillae*** ([Denis & Schiffermüller], 1775)

Citada de Bujalance (REDONDO & PÉREZ, 2000c; PÉREZ-GUERRERO *et al.*, 2011).

**Nc:** Zagrilla Baja (23-IV-2005); arroyo del Algarrobillo (23-IV-2008, oruga sobre *Bellis annua*); río Guadalquivir (10-II-2019).

***Cucullia tanaceti*** ([Denis & Schiffermüller], 1775)

Citada de Bujalance (PÉREZ-GUERRERO *et al.*, 2011).

***Cucullia verbasci*** (Linnaeus, 1758)

Citada del centro de la provincia: oruga en mayo (LÓPEZ, 2013).

## Subfam. Oncocnemidinae

*Calophasia platyptera* (Esper, 1788)

Citada de Bujalance: imagos en septiembre-octubre, poco abundantes (REDONDO & PÉREZ, 2001b; PÉREZ-GUERRERO *et al.*, 2011).

\* *Cleonymia baetica* (Rambur, [1837])

Nc: El Vacar (20-IV-2017, Fig. 3b).

\* *Amephana aurita* (Fabricius, 1787)

Nc: Zagrilla Baja (8-IV-2005).

\* *Lophoterges millierei* (Staudinger, 1870)

Nc: Zagrilla Baja (9-VII-2004).

*Metopoceras felicina* (Donzel, 1844)

Citada de Bujalance: imago en abril (REDONDO & PÉREZ, 2001b; PÉREZ-GUERRERO *et al.*, 2011).

\* *Recoropha canteneri* (Duponchel, 1833)

Nc: Névalo (31-V-2018, imago libando *Thymus*, Fig. 3c).

## Subfam. Psaphidinae

*Xylocampa areola* (Esper, 1789)

Citada de Bujalance: imago en febrero (REDONDO & PÉREZ, 2001b; PÉREZ-GUERRERO *et al.*, 2011).

Nc: Zagrilla Baja (22-II-2009 / 24-III-2009).

## Subfam. Amphipyrae

\* *Amphipyra effusa* (Boisduval, [1828])

Nc: El Salado (9-X-2005); arroyo Bejarano (9-VIII-2010); Medina Azahara (22-II-2013); casco urbano de Córdoba (14-V-2015 / 29-V-2019).

## Subfam. Metoponinae

\* *Synthymia fixa* (Fabricius, 1787)

Nc: Los Lagares (23-III-2019, Fig. 3d).

*Tyta luctuosa* ([Denis & Schiffermüller], 1775)

Citada de La Campiña (HUERTAS DIONISIO & FUENTES, 2004; PÉREZ-GUERRERO *et al.*, 2011).

Nc: Casco urbano de Córdoba (1-XI-2013 / 26-III-2016 / 16-VI-2017); casco urbano de Guadalcazar (17-V-2017); cuesta del Espino (12-III-2020).

### Subfam. Heliothinae

#### *Heliothis peltigera* ([Denis & Schiffermüller], 1775)

Citada de la provincia (CALLE, 1982; PÉREZ-GUERRERO *et al.*, 2011).

**Nc:** Névalo (23-IV-2015); casco urbano de Córdoba (24-IV-2015 / 23-24-V-2015 / 24-V-2017 / 28-V-2020); Las Navas (7-V-2015, imago y orugas sobre *Cladanthus mixtus*); ermita de la Sierra (9-V-2015); Cinta (28-V-2015, imago libando *Retama*).

#### *Heliothis incarnata* (Freyer, [1838])

Citada de Bujalance (PÉREZ-GUERRERO *et al.*, 2011).

#### *Helicoverpa armigera* (Hübner, [1808])

Lepidóptero predominante en los cultivos de algodón de la vega del Guadalquivir (OBALLE *et al.*, 1995; RAMOS GUTIÉRREZ *et al.*, 2004), abundante en puntos cercanos de la Campiña Baja (REDONDO & PÉREZ, 2000d; PÉREZ-GUERRERO *et al.*, 2011). En los algodones, imagos y orugas se suceden en tres generaciones de junio a septiembre (OBALLE *et al.*, 1995; JUNTA DE ANDALUCÍA, 2008, 2009, 2011b, c). El porcentaje de orugas parasitadas es relativamente alto, en torno al 20% (OBALLE *et al.*, 1995). A pesar de ello, deben tratarse algunas parcelas ya que los daños pueden ser muy elevados (JUNTA DE ANDALUCÍA, 2008, 2009).

**Nc:** Zagrilla Baja (23-IX-2003 / 9-X-2003 / 8-XI-2003 / 8-VI-2005 / 23-IX-2005 / 24-X-2005); carretera de Araceli (24-VIII-2011); santuario de Araceli (24-VIII-2011); casco urbano de Córdoba (1-X-2015 / 24-X-2019); casco urbano de Pedro Abad (23-IX-2016).

### Subfam. Eriopinae

#### \* *Methorasa latreillei* (Duponchel, 1827)

**Nc:** Zagrilla Baja (24-X-2005); río Guadalquivir (17-VI-2015, oruga).

### Subfam. Xyleninae

#### \* *Episema grueneri* Boisduval, [1837]

**Nc:** Zagrilla Baja (24-X-2004).

#### *Leucochlaena oditis* (Hübner, [1822])

Citada de Bujalance: imagos en octubre, poco abundantes (REDONDO & PÉREZ, 2001b; PÉREZ-GUERRERO *et al.*, 2011).

**Nc:** Cerro Muriano (1-X-2014); casco urbano de Córdoba (28-X-2019).

#### *Caradrina noctivaga* Bellier, 1863

Citada de Bujalance (PÉREZ-GUERRERO *et al.*, 2011).

#### *Caradrina clavipalpis* (Scopoli, 1763)

Citada de Bujalance (PÉREZ-GUERRERO *et al.*, 2011).

**Nc:** La Paz (23-IX-2008 / 8-V-2010 / 10-V-2010).

#### *Caradrina flavirena* Guenée, 1852

Citada de Bujalance (PÉREZ-GUERRERO *et al.*, 2011).

**Nc:** Zagrilla Baja (23-IX-2005 / 24-V-2006); La Paz (23-IX-2008 / 9-V-2010); casco urbano de Córdoba (30-III-2019).

***Hoplodrina ambigua*** ([Denis & Schiffermüller], 1775)

Citada de Bujalance (PÉREZ-GUERRERO *et al.*, 2011).

***Spodoptera exigua*** (Hübner, [1808])

Habitual en los cultivos de algodón y alfalfa de la vega del Guadalquivir (GUIMARÃES *et al.*, 1995; OBALLE *et al.*, 1995). También resulta muy común en La Campiña (REDONDO & PÉREZ, 2000a; HUERTAS DIONISIO & FUENTES, 2004; PÉREZ-GUERRERO *et al.*, 2011). Las capturas de imagos aumentan de mayo a septiembre, orugas en septiembre-octubre (GUIMARÃES *et al.*, 1995). La mortalidad larvaria supera el 30% y se debe principalmente a parasitoides y patógenos (GUIMARÃES *et al.*, 1995, 1996; OBALLE *et al.*, 1995).

**Nc:** Casco urbano de Córdoba (31-X-2019).

\* ***Spodoptera ciliium*** (Guenée, 1852)

**Nc:** Arroyo de Pedroches (8-IX-2009); casco urbano de Córdoba (28-X-2013 / 5-6-XI-2013, Fig. 3e / 8-XI-2013 / 15-IX-2014 / 20-XI-2014 / 5-X-2016 / 20-X-2016 / 28-VII-2017 / 24-25-VIII-2017 / 15-16-IX-2017 / 4-5-X-2017 / 27-IX-2018 / 9-IX-2019); Majaneque (8-XI-2014 / 22-X-2016).

***Spodoptera littoralis*** (Boisduval, 1833)

Citada de la provincia (CALLE, 1982; LECHUGA *et al.*, 2004). Convive con otras especies en las vegas de algodón del Guadalquivir (OBALLE *et al.*, 1995). También ataca la alfalfa (CABALLERO *et al.*, 1990; HATEM *et al.*, 2012). En la Campiña Baja es poco abundante (REDONDO & PÉREZ, 2000a; PÉREZ-GUERRERO *et al.*, 2011). Se conocen algunos parasitoides y patógenos larvarios (CABALLERO *et al.*, 1990; OBALLE *et al.*, 1995).

***Sesamia nonagrioides*** (Lefèbvre, 1827)

Citada de Bujalance (REDONDO & PÉREZ, 2000b; PÉREZ-GUERRERO *et al.*, 2011).

***Sesamia cretica*** Lederer, 1857

Citada de un maizal cercano a la capital en 1947 (EPPO, 1954).

\* ***Mormo maura*** (Linnaeus, 1758)

**Nc:** Arroyo Bejarano (9-VIII-2010); arroyo de Pedroches (22-VI-2012, decena de imagos reposando en la base de un olmo); río de las Yeguas (29-VI-2012); casco urbano de Córdoba (12-VII-2019).

***Polyphaenis sericata*** Esper, [1787]

Citada de la Campiña Alta (HUERTAS DIONISIO & FUENTES, 2004).

***Luperina dumerilii*** (Duponchel, 1826)

Citada de Bujalance: imagos en octubre, poco abundantes (REDONDO & PÉREZ, 2001b; PÉREZ-GUERRERO *et al.*, 2011).

\* ***Oria musculosa*** (Hübner, [1808])

**Nc:** Cantalobos (6-VI-2018).

***Phlogophora meticulosa*** (Linnaeus, 1758)

Citada de Bujalance: imagos en abril y octubre-noviembre, poco abundantes (REDONDO & PÉREZ, 2001b; PÉREZ-GUERRERO *et al.*, 2011).

Nc: Casco urbano de Córdoba (20-XI-2017).

***Dicycla oo*** (Linnaeus, 1758)

Defoliador poco importante de los encinares de Los Pedroches (NAVARRO CERRILLO & FERNÁNDEZ REBOLLO, 2000).

***Agrochola lychnidis*** ([Denis & Schiffermüller], 1775)

Citada de Bujalance: imagos en noviembre, poco abundantes (REDONDO & PÉREZ, 2001b; PÉREZ-GUERRERO *et al.*, 2011).

Nc: Río Palancar (23-XI-2015).

\* ***Agrochola helvola*** (Linnaeus, 1758)

Nc: Zagrilla Baja (23-XI-2003).

***Spudaea ruticilla*** (Esper, [1791])

Citada de Sierra Morena: orugas sobre *Q. ilex* y *Q. faginea*, en abril-mayo (EXTREMERA *et al.*, 2004; PÉREZ GUERRERO *et al.*, 2008). Defoliador medianamente importante según NAVARRO CERRILLO & FERNÁNDEZ REBOLLO (2000).

Nc: Zagrilla Baja (24-I-2010).

***Jodia croceago*** ([Denis & Schiffermüller], 1775)

Se considera un defoliador poco importante de los encinares cordobeses (NAVARRO CERRILLO & FERNÁNDEZ REBOLLO, 2000).

\* ***Xylena exsoleta*** (Linnaeus, 1758)

Nc: Zagrilla Baja (9-V-2010, oruga).

***Dryobota labecula*** (Esper, [1788])

Citada de Sierra Morena: orugas sobre *Q. ilex* y *Q. suber*, de marzo a mayo (EXTREMERA *et al.*, 2004; PÉREZ GUERRERO *et al.*, 2008; JUNTA DE ANDALUCÍA, 2011a, d). Defoliador importante (NAVARRO CERRILLO & FERNÁNDEZ REBOLLO, 2000).

Nc: Zagrilla Baja (9-I-2005).

***Dichonia aprilina*** (Linnaeus, 1758)

Citada de Los Pedroches: imago en octubre (GALÁN BOLUDA, 2014).

***Dryobotodes eremita*** (Fabricius, 1775)

Citada de la provincia (CALLE, 1982). En Sierra Morena, orugas sobre *Q. ilex* y *Q. faginea*, de marzo a mayo (LUQUE MOHEDANO, 2002; EXTREMERA *et al.*, 2004; PÉREZ GUERRERO *et al.*, 2008; JUNTA DE ANDALUCÍA, 2011a, d). Defoliador importante que probablemente interviene en el síndrome de la seca (NAVARRO CERRILLO & FERNÁNDEZ REBOLLO, 2000; LUQUE *et al.*, 2003). El histórico trabajo de SEYRIG (1926) recoge un parasitoides larvario.

Nc: Fuente Agria (9-III-2014, oruga).



***Dryobotodes monochroma*** (Esper, [1790])

Citada de Sierra Morena: orugas sobre *Q. ilex*, *Q. faginea* y *Q. suber*, de marzo a mayo (LUQUE MOHEDANO, 2002; EXTREMERA *et al.*, 2004; PÉREZ GUERRERO *et al.*, 2008; JUNTA DE ANDALUCÍA, 2011a, d). Es otro defoliador importante que también se ha relacionado con la seca (NAVARRO CERRILLO & FERNÁNDEZ REBOLLO, 2000; LUQUE *et al.*, 2003).

***Dryobotodes roboris*** (Boisduval, [1828])

Citada de Sierra Morena: orugas sobre *Q. ilex*, de marzo a mayo (EXTREMERA *et al.*, 2004; PÉREZ GUERRERO *et al.*, 2008). Defoliador poco importante (NAVARRO CERRILLO & FERNÁNDEZ REBOLLO, 2000).

***Dryobotodes tenebrosa*** (Esper, [1789])

Citada de Sierra Morena: orugas sobre *Q. ilex*, de marzo a mayo (LUQUE MOHEDANO, 2002; EXTREMERA *et al.*, 2004; PÉREZ GUERRERO *et al.*, 2008; JUNTA DE ANDALUCÍA, 2011a, d). Defoliador medianamente importante (NAVARRO CERRILLO & FERNÁNDEZ REBOLLO, 2000).

\* ***Trigonophora haasi*** (Staudinger, 1892)

Nc: Zagrilla Baja (24-X-2003).

***Aporophyla nigra*** (Haworth, 1809)

Citada de Bujalance: imagos en una generación de octubre a diciembre, medianamente abundantes (REDONDO & PÉREZ, 2001a; PÉREZ-GUERRERO *et al.*, 2011).

Nc: Casco urbano de Córdoba (23-XI-2012 / 16-XII-2018); santuario de Araceli (19-I-2020).

***Polymixis lichenea*** (Hübner, [1813])

Citada de Bujalance: imago en noviembre (REDONDO & PÉREZ, 2001b; PÉREZ-GUERRERO *et al.*, 2011).

\* ***Polymixis flavicincta*** ([Denis & Schiffermüller], 1775)

Nc: Zagrilla Baja (23-XI-2009).

\* ***Mniotype occidentalis*** Yela, Fibiger, L. Ronkay & Zilli, 2010

Nc: Zagrilla Baja (9-X-2004); Majaneque (22-X-2016); casco urbano de Córdoba (25-XI-2018).

**Subfam. Hadeninae*****Anarta pugnax*** (Hübner, [1824])

Citada de Bujalance (PÉREZ-GUERRERO *et al.*, 2011).

***Anarta trifolii*** (Hufnagel, 1766)

Citada de Bujalance (PÉREZ-GUERRERO *et al.*, 2011).

***Hecatera weissi*** (Draudt, 1934)

Citada de Bujalance: imagos de abril a junio, poco abundantes (REDONDO & PÉREZ, 2001b; PÉREZ-GUERRERO *et al.*, 2011).

Nc: San Bartolomé (14-III-2019).

\* *Mythimna languida* (Walker, 1858)

Nc: La Paz (9-V-2010).

*Mythimna vitellina* (Hübner, [1808])

Citada de Bujalance (REDONDO & PÉREZ, 2000e; PÉREZ-GUERRERO *et al.*, 2011).

Nc: Zagrilla Baja (24-V-2008); casco urbano de Córdoba (24-IV-2014 / 16-VIII-2015 / 4-V-2016).

*Mythimna albipuncta* ([Denis & Schiffermüller], 1775)

Citada de Bujalance (PÉREZ-GUERRERO *et al.*, 2011).

\* *Mythimna ferrago* (Fabricius, 1787)

Nc: Ermita de la Sierra (24-VIII-2011).

\* *Mythimna algerica* (Oberthür, 1918)

Nc: Arroyo del Cañetejo (12-V-1989, hembra, Alberto J. Redondo leg., en José L. Yela col., prep. genit. JLY90.1575).

*Mythimna l-album* (Linnaeus, 1767)

Citada de Bujalance (PÉREZ-GUERRERO *et al.*, 2011).

*Mythimna sicula* (Treitschke, 1835)

Citada de La Campiña (REDONDO & PÉREZ, 2000e; HUERTAS DIONISIO & FUENTES, 2004; PÉREZ-GUERRERO *et al.*, 2011).

Nc: Zagrilla Baja (23-IV-2009).

*Mythimna zaeae* (Duponchel, 1827)

Citada de Bujalance: imagos de abril a agosto (REDONDO & PÉREZ, 2000e; REDONDO VILLA & PÉREZ GUERRERO, 2000; PÉREZ-GUERRERO *et al.*, 2011).

*Mythimna punctosa* (Treitschke, 1825)

Citada de Bujalance (PÉREZ-GUERRERO *et al.*, 2011).

*Mythimna loreyi* (Duponchel, 1827)

Citada de Bujalance (PÉREZ-GUERRERO *et al.*, 2011).

Nc: Río Almedinilla (8-IX-2003); Zagrilla Baja (9-X-2009); casco urbano de Pozoblanco (19-20-VIII-2016).

*Orthosia incerta* (Hufnagel, 1766)

Defoliador poco importante de los encinares cordobeses según NAVARRO CERRILLO & FERNÁNDEZ REBOLLO (2000).

*Orthosia cerasi* (Fabricius, 1775)

Citada de Sierra Morena: orugas sobre *Q. faginea*, *Q. ilex* y *Q. suber*, en abril-mayo (EXTREMERA *et al.*, 2004; PÉREZ GUERRERO *et al.*, 2008). Defoliador poco importante (NAVARRO CERRILLO & FERNÁNDEZ REBOLLO, 2000).

***Orthosia cruda*** ([Denis & Schiffermüller], 1775)

Defoliador poco importante de los encinares de Los Pedroches (NAVARRO CERRILLO & FERNÁNDEZ REBOLLO, 2000).

**Subfam. Noctuidae**

***Ochropleura leucogaster*** (Freyer, [1831])

Citada de Bujalance: imagos en dos generaciones, de abril a junio y octubre-noviembre, poco abundantes (REDONDO & PÉREZ, 2001b; PÉREZ-GUERRERO *et al.*, 2011).

Nc: Casco urbano de Córdoba (8-VI-2012).

***Noctua pronuba*** (Linnaeus, 1758)

Citada de la provincia (CALLE, 1982; PÉREZ-GUERRERO *et al.*, 2011).

Nc: Zagrilla Baja (8-V-2005); casco urbano de Córdoba (22-X-2013 / 16-V-2018 / 19-V-2018 / 23-IV-2020).

***Noctua comes*** Hübner, [1813]

Citada de Bujalance (PÉREZ-GUERRERO *et al.*, 2011).

Nc: Zagrilla Baja (8-IX-2003 / 23-IX-2004 / 23-IX-2005 / 23-VI-2008).

\* ***Eugnorisma glareosa*** (Esper, [1788])

Nc: Zagrilla Baja (8-XI-2010).

***Xestia c-nigrum*** (Linnaeus, 1758)

Citada de Bujalance: imago en septiembre (REDONDO & PÉREZ, 2001b; PÉREZ-GUERRERO *et al.*, 2011).

\* ***Xestia xanthographa*** ([Denis & Schiffermüller], 1775)

Nc: Zagrilla Baja (9-X-2004).

***Xestia kermesina*** (Mabille, 1869)

Citada de Bujalance: imago en octubre (REDONDO & PÉREZ, 2001b; PÉREZ-GUERRERO *et al.*, 2011).

***Cerastis faceta*** (Treitschke, 1835)

Citada de Bujalance: imagos en enero-febrero, poco abundantes (REDONDO & PÉREZ, 2001b; PÉREZ-GUERRERO *et al.*, 2011).

***Peridroma saucia*** (Hübner, [1808])

Citada de Bujalance (PÉREZ-GUERRERO *et al.*, 2011).

Nc: Casco urbano de Córdoba (29-IV-2014 / 3-IV-2016 / 3-V-2016, forma *nigrocosta* Tutt, 1892 / 2-5-VI-2016, forma *majuscula* Haworth, 1809 / 14-V-2017); casco urbano de Guadalcazar (21-II-2016 / 15-V-2016).

***Euxoa temera*** (Hübner, [1808])

Citada de Bujalance: imago en septiembre (REDONDO & PÉREZ, 2001b; PÉREZ-GUERRERO *et al.*, 2011).

***Eucloptocnemis optabilis*** (Boisduval, [1837])

Citada de Bujalance (PÉREZ-GUERRERO *et al.*, 2011).

***Agrotis obesa*** Boisduval, 1829

Citada de Bujalance (PÉREZ-GUERRERO *et al.*, 2011).

***Agrotis lata*** Treitschke, 1835

Citada de Bujalance (PÉREZ-GUERRERO *et al.*, 2011).

Nc: Zagrilla Baja (8-IX-2003).

\* ***Agrotis bigramma*** (Esper, 1790)

Nc: Río Guadiato (9-10-IX-2017, Fig. 3f).

***Agrotis puta*** (Hübner, [1803])

Citada de Bujalance (PÉREZ-GUERRERO *et al.*, 2011).

Nc: El Vacar (20-IV-2017).

***Agrotis ipsilon*** (Hufnagel, 1766)

Citada de Bujalance (PÉREZ-GUERRERO *et al.*, 2011).

Nc: Casco urbano de Córdoba (3-4-V-2016).

***Agrotis segetum*** ([Denis & Schiffermüller], 1775)

Citada de la provincia (PÉREZ-GUERRERO *et al.*, 2011; JUNTA DE ANDALUCÍA, 2015).

Nc: Zagrilla Baja (8-VI-2005); La Paz (23-IX-2008 / 9-V-2010); casco urbano de Córdoba (7-IV-2016 / 25-III-2018 / 2-VI-2019 / 10-VI-2019 / 22-II-2020 / 23-V-2020); casco urbano de Guadalcazar (31-V-2019 / 28-I-2020).

***Agrotis spinifera*** (Hübner, [1808])

Citada de Bujalance (PÉREZ-GUERRERO *et al.*, 2011).

## Conclusiones

---

Las fuentes consultadas señalaban la presencia en la provincia de Córdoba de 75 especies de la familia Noctuidae, agrupadas en 12 subfamilias. El presente trabajo amplía el número de localidades conocidas para casi la mitad de estas especies y añade 25 especies y tres subfamilias al elenco provincial. Las subfamilias mejor representadas son Xyleninae (33 especies), Noctuinae (18 especies) y Hadeninae (16 especies). Las especies de mayor interés agrícola o forestal suponen menos del 20% de la lista, a pesar de acaparar el grueso de la información previamente publicada.

## Agradecimientos

---

Juan Anaya, José Martí y José M. Sesma, de la web *Biodiversidad Virtual* ([www.biodiversidadvirtual.org](http://www.biodiversidadvirtual.org)), ayudaron en la identificación de algunas especies. Fernando J. Díaz y David Dobado aportaron citas y fotografías de interés. José L. Yela revisó el borrador, mejoró la lista con sus comentarios, facilitó la cita de *M. algerica* y también ayudó en la identificación.

## Bibliografía

- CABALLERO, P.; VARGAS-OSUNA, E.; ALDEBIS, H.K. & SANTIAGO-ALVAREZ, C. 1990. Parásitos asociados a poblaciones naturales de *Spodoptera littoralis* Boisduval y *S. exigua* Hb. (Lepidóptera: Noctuidae). *Boletín de Sanidad Vegetal y Plagas*, **16**: 91-96.
- CALLE, J.A. 1982. *Noctuidos Españoles*: 430 pp. Ministerio de Agricultura, Pesca y Alimentación, Madrid.
- DOBADO, P.M. 2019. Lista provisional de los Noctuoidea de la provincia de Córdoba (sur de España): I. Notodontidae, Nolidae, Erebiidae, Euteliidae (Insecta: Lepidoptera). *Archivos Entomológicos*, **21**: 195-210.
- EPPO, 1954. *Reporting Service Date: 18.11.54*: 3 pp. European Plant Protection Organisation, Paris.
- EXTREMERA, F.M.; COBO, A.; PÉREZ RODRÍGUEZ, M.C.; PÉREZ GUERRERO, S. & VARGAS OSUNA, E. 2004. El complejo de lepidópteros defoliadores de *Quercus* en la provincia de Córdoba. *Boletín de Sanidad Vegetal y Plagas*, **30**: 203-209.
- FERNÁNDEZ, J. 2012. *Caracterización de las Comarcas Agrarias de España: Tomo 17 (Provincia de Córdoba)*: 150 pp. Ministerio de Agricultura, Alimentación y Medio Ambiente, Madrid.
- GALÁN BOLUDA, C. 2014. *Taxateca*. Disponible en <https://taxateca.com/ordenlepidoptera.html> (accedido el 9 de septiembre de 2020).
- GIL-T., F. 2005. Addenda y corrigenda al "Atlas de las mariposas diurnas de la Península Ibérica e islas Baleares" (García-Barros et al., 2004) desde Granada. *Boletín de la Sociedad Andaluza de Entomología*, **13**: 16-43.
- GUIMARÃES, F.R.; ALDEBIS, H.K.; VARGAS-OSUNA, E. & SANTIAGO-ÁLVAREZ, C. 1996. *Continuing nucleopolyhedrosis diseases born on Spodoptera exigua natural populations*. 29th Annual Meeting Society for Invertebrate Pathology and IIIrd International Colloquium on *Bacillus thuringiensis*, Córdoba (resumen).
- GUIMARÃES, F.R.; VARGAS-OSUNA, E.; MARACAJÁ, P.B. & SANTIAGO-ÁLVAREZ, C. 1995. Presencia de *Spodoptera exigua* Hb. (Lep.: Noctuidae) y sus agentes bióticos asociados en la provincia de Córdoba. *Boletín de Sanidad Vegetal y Plagas*, **21**: 641-646.
- HATEM, A.E.; SHALABY, H.H.; FARGALLA, F.H. & VARGAS-OSUNA, E. 2012. Combination effects of *Spodoptera littoralis* nuclear polyhedrosis and granulous virus against larvae of the cotton leafworm. *World Rural Observations*, **4**: 10-16.
- HUERTAS DIONISIO, M. & FUENTES, F. 2004. Lepidopteros heteróceros detectados en Montilla (Córdoba, Andalucía). *Boletín de la Sociedad Andaluza de Entomología*, **10**: 21-25.
- IECA, 2018. *Datos Espaciales de Referencia de Andalucía (DERA): G17 Divisiones Administrativas (Comarcalización Agraria da23\_dem\_agraria 05/11/2014)*. Consejería de Economía, Conocimiento, Empresas y Universidad de la Junta de Andalucía, Sevilla. Mapa digital disponible en <https://www.ieca.junta-andalucia.es> (accedido el 7 de febrero de 2019).
- JIMÉNEZ, A.M. 2010. *El Cuarto de los Chismes*. Disponible en <https://cuartodechismes.blogspot.com> (accedido el 16 de septiembre de 2020).

- JUNTA DE ANDALUCÍA, 2008. *Informe Autonómico de Especial Atención del 8 al 12 de Septiembre*: 6 pp. Consejería de Agricultura y Pesca, Sevilla.
- JUNTA DE ANDALUCÍA, 2009. *Informe Autonómico de Especial Atención del 14 al 18 de Septiembre*: 7 pp. Consejería de Agricultura y Pesca, Sevilla.
- JUNTA DE ANDALUCÍA, 2011a. *Balance Fitosanitario del Cultivo de la Dehesa: Campaña 2011*: 6 pp. Consejería de Agricultura y Pesca, Córdoba.
- JUNTA DE ANDALUCÍA, 2011b. *Informe Autonómico de Especial Atención del 18 al 22 de Julio*: 11 pp. Consejería de Agricultura y Pesca, Sevilla.
- JUNTA DE ANDALUCÍA, 2011c. *Informe Autonómico de Especial Atención del 29 de Agosto al 2 de Septiembre*: 9 pp. Consejería de Agricultura y Pesca, Sevilla.
- JUNTA DE ANDALUCÍA, 2011d. *Informe Fitosanitario por Cultivo del 9 al 15 de Mayo*: 14 pp. Consejería de Agricultura y Pesca, Córdoba.
- JUNTA DE ANDALUCÍA, 2015. *Boletín Fitosanitario del 16 al 20 de Marzo*: 2 pp. Consejería de Agricultura, Pesca y Medio Ambiente, Córdoba.
- JUNTA DE ANDALUCÍA, 2019. *Descripción de los Grandes Grupos Climáticos*. Disponible en <http://www.cma.junta-andalucia.es> (accedido el 9 de julio de 2019).
- LECHUGA, A.; HATEM, A.E.-S.; RAMOS, J.M. & VARGAS OSUNA, E. 2004. Comparación de la susceptibilidad de larvas de *Spodoptera littoralis* (Boisduval) y *Helicoverpa armigera* (Hübner) al Spinosad, un insecticida de origen natural. *Boletín de Sanidad Vegetal y Plagas*, **30**: 573-580.
- LEPIFORUM, 2020. *Bestimmungshilfe für die in Europa Nachgewiesenen Schmetterlingsarten*. Lepiforum Eingetragener Verein, Laupheim. Disponible en <http://www.lepiforum.de> (accedido el 16 de septiembre de 2020).
- LÓPEZ, J.A. 2013. *Fotografía de Naturaleza*. Disponible en <http://juanfotografianaturaleza.blogspot.com.es> (accedido el 1 de junio de 2020).
- LUQUE, D.F.; HUMADA, B.; LÓPEZ FRAGUEIRO, M.; ALDEBIS, H.K. & VARGAS OSUNA, E. 2003. *Incidencia de especies fitófagas en encinares afectados de "Seca"*. III Congreso Nacional de Entomología Aplicada-IX Jornadas Científicas de la Sociedad Española de Entomología Aplicada, Ávila (resumen).
- LUQUE MOHEDANO, D.F. 2002. *Incidencia de Lepidópteros Defoliadores de la Encina y su Importancia Relativa en el Norte de la Provincia de Córdoba*. Universidad de Córdoba, Córdoba (Trabajo Profesional Fin de Carrera).
- NAVARRO CERRILLO, R.M. & FERNÁNDEZ REBOLLO, P. 2000. *El Síndrome de la Seca del Encinar: Propuesta de Solución para el Valle de los Pedroches*: 172 pp. Fundación Ricardo Delgado Vizcaíno, Pozoblanco.
- OBALLE, R.; VARGAS-OSUNA, E.; LYRA, J.R.M.; ALDEBIS, H.K. & SANTIAGO-ÁLVAREZ, C. 1995. Secuencia de aparición de parasitoides en poblaciones larvarias de lepidópteros que atacan al algodón en el Valle del Guadalquivir. *Boletín de Sanidad Vegetal y Plagas*, **21**: 659-664.
- PÉREZ GUERRERO, S.; GALLARDO DE LA TORRE, P. & VARGAS OSUNA, E. 2008. Daños ocasionados por lepidópteros defoliadores del género *Quercus* y métodos de control. *Vida Rural*, **272**: 12-16.

- PÉREZ-GUERRERO, S.; REDONDO, A.J. & YELA, J.L. 2011. Local abundance patterns of noctuid moths in olive orchards: life-history traits, distribution type and habitat interactions. *Journal of Insect Science*, **11**: 1-19.
- PÉREZ-GUERRERO, S.; REDONDO-VILLA, A.J. & TORRES-PORRAS, J. 2010. Density, damage and distribution of *Cucullia calendulae* (Noctuidae) in patches of *Calendula arvensis*. *Revista Colombiana de Entomología*, **36**: 179-180.
- RAMOS GUTIÉRREZ, J.; ORTIZ, J.F. & VARGAS OSUNA, E. 2004. Susceptibilidad de larvas de *Helicoverpa armigera* (Hübner) y *Earias insulana* (Boisduval) (Lepidoptera: Noctuidae) a la delta-endotoxina Cry1Ac de *Bacillus thuringiensis* (Berliner). *Boletín de Sanidad Vegetal y Plagas*, **30**: 239-245.
- REDIAM, 2010. *Sectores Biogeográficos de Andalucía a Escala 1:400.000: Año 1987*. Consejería de Medio Ambiente de la Junta de Andalucía, Sevilla. Mapa digital disponible en <http://www.cma.junta-andalucia.es> (accedido el 3 de febrero de 2015).
- REDONDO, A.J. & PÉREZ, S. 2000a. Abundancia y fenología de las especies del género *Spodoptera* (Lepidoptera: Noctuidae) censadas mediante trampas de luz en la Campiña cordobesa. *Boletín de la Sociedad Entomológica Cordobesa*, **11**: 17-24.
- REDONDO, A.J. & PÉREZ, S. 2000b. Datos sobre *Sesamia nonagrioides* en la Campiña cordobesa (Lep.: Noctuidae). *Boletín de la Sociedad Entomológica Cordobesa*, **12**: 33-34.
- REDONDO, A.J. & PÉREZ, S. 2000c. Abundancia y fenología de las especies del género *Cucullia* (Lep. Noctuidae) en la Campiña cordobesa. *Boletín de la Sociedad Entomológica Cordobesa*, **13**: 1-5.
- REDONDO, A.J. & PÉREZ, S. 2000d. Abundancia y fenología de *Helicoverpa armigera* (Lep.: Noctuidae) censada mediante trampas de luz en la Campiña cordobesa. *Boletín de la Sociedad Entomológica Cordobesa*, **13**: 13-17.
- REDONDO, A.J. & PÉREZ, S. 2000e. Abundancia y fenología de las especies del género *Mythimna* (Lep.: Noctuidae) censadas mediante trampas de luz en la Campiña cordobesa. *Boletín de la Sociedad Entomológica Cordobesa*, **13**: 33-46.
- REDONDO, A.J. & PÉREZ, S. 2001a. Abundancia y fenología de *Aporophyla nigra* (Lepidoptera: Noctuidae) en la Campiña cordobesa. *Boletín de la Sociedad Andaluza de Entomología*, **1**: 42-44.
- REDONDO, A.J. & PÉREZ, S. 2001b. Noctuidos (LEPIDOPTERA: NOCTUIDAE) poco abundantes en el Valle medio del Guadalquivir. *Boletín de la Sociedad Andaluza de Entomología*, **2**: 13-22.
- REDONDO, A.J. & PÉREZ, S. 2001c. Notas sobre la plaga *Trichoplusia ni* (LEPIDOPTERA: NOCTUIDAE) en la Campiña cordobesa. *Boletín de la Sociedad Andaluza de Entomología*, **2**: 35-36.
- REDONDO, V.; GASTÓN, J. & VICENTE, J.C. 2015. *Las Mariposas de España Peninsular: Manual Ilustrado de las Especies Diurnas y Nocturnas (Segunda Edición Ampliada y Corregida)*: 464 pp. Prames, Zaragoza.
- REDONDO VILLA, A.J. & PÉREZ GUERRERO, S. 2000. Nuevos datos sobre *Mythimna (Leucania) zaeae* (Duponchel, 1827) (Lepidoptera: Noctuidae) en la Península Ibérica. *Boletín de la Asociación Española de Entomología*, **24**: 213-214.
- SEYRIG, A. 1926. Études sur les Ichneumonidae (Hymen.). *Eos*, **2**: 115-133.

VALLE TENDERO, F.; NAVARRO REYES, F.B. & JIMÉNEZ MORALES, M.N. (coords.). 2004. *Datos Botánicos Aplicados a la Gestión del Medio Natural Andaluz I: Bioclimatología y Biogeografía*: 353 pp. Consejería de Medio Ambiente de la Junta de Andalucía, Sevilla.

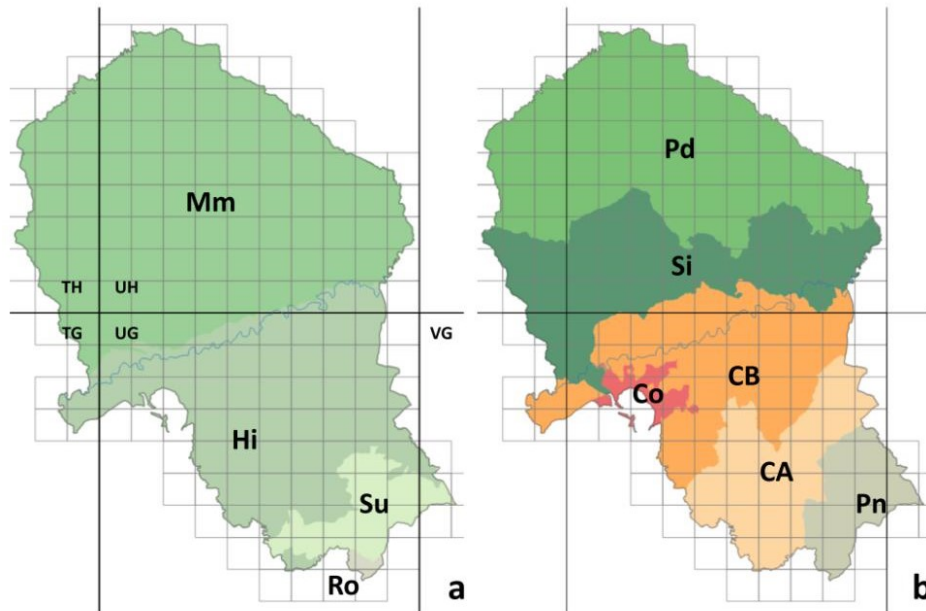


Fig. 1.- Provincia de Córdoba cuadriculada sobre la base de la red UTM 10x10 km.

a.- Sectores biogeográficos según REDIAM (2010): **Hi**, Hispalense; **Mm**, Mariánico-Monchiquense; **Ro**, Rondeño; **Su**, Subbético.

b.- Comarcas agrarias según IECA (2018): **CA**, Campiña Alta; **CB**, Campiña Baja; **Co**, Las Colonias; **Pd**, Pedroches; **Pn**, Penibética; **Si**, La Sierra.

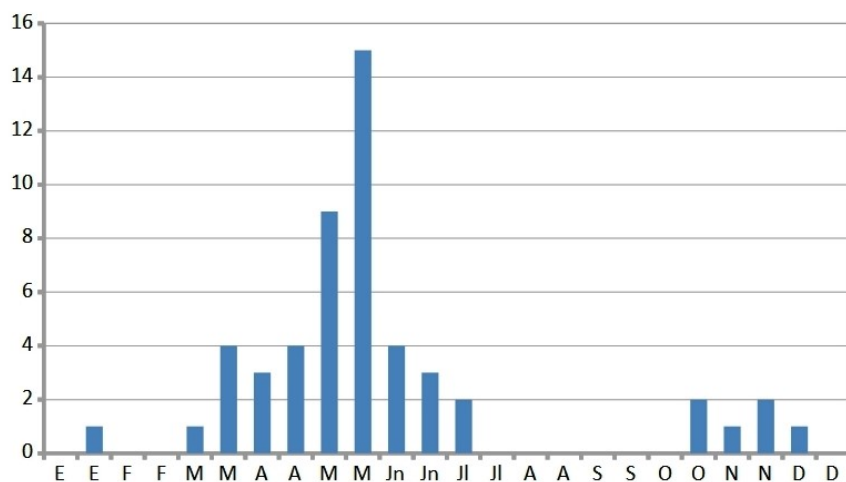


Fig. 2. - Histograma de vuelo de *Autographa gamma* en la provincia de Córdoba: registros quincenales de imagos en el periodo 2010-2020 (n = 52).



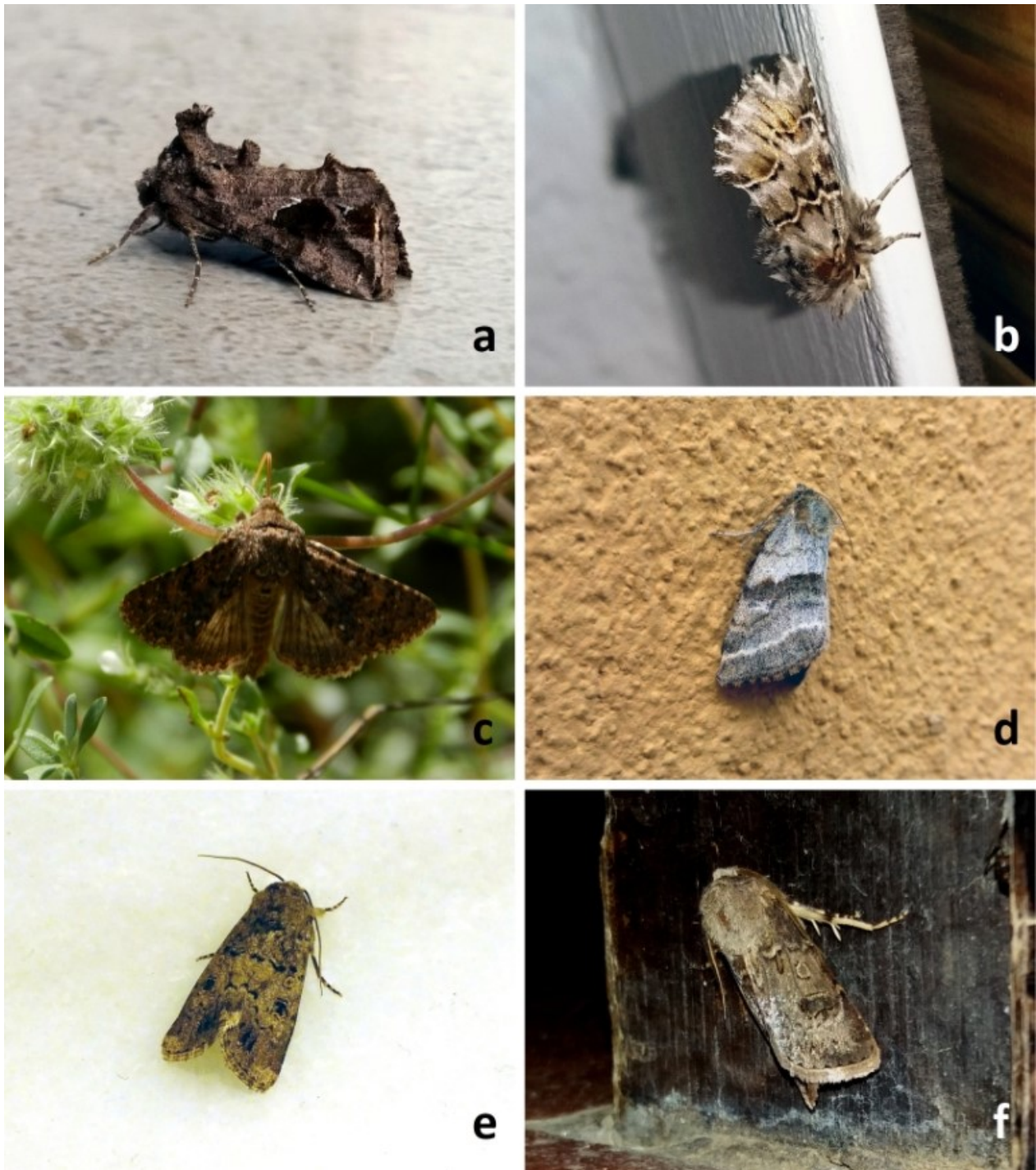


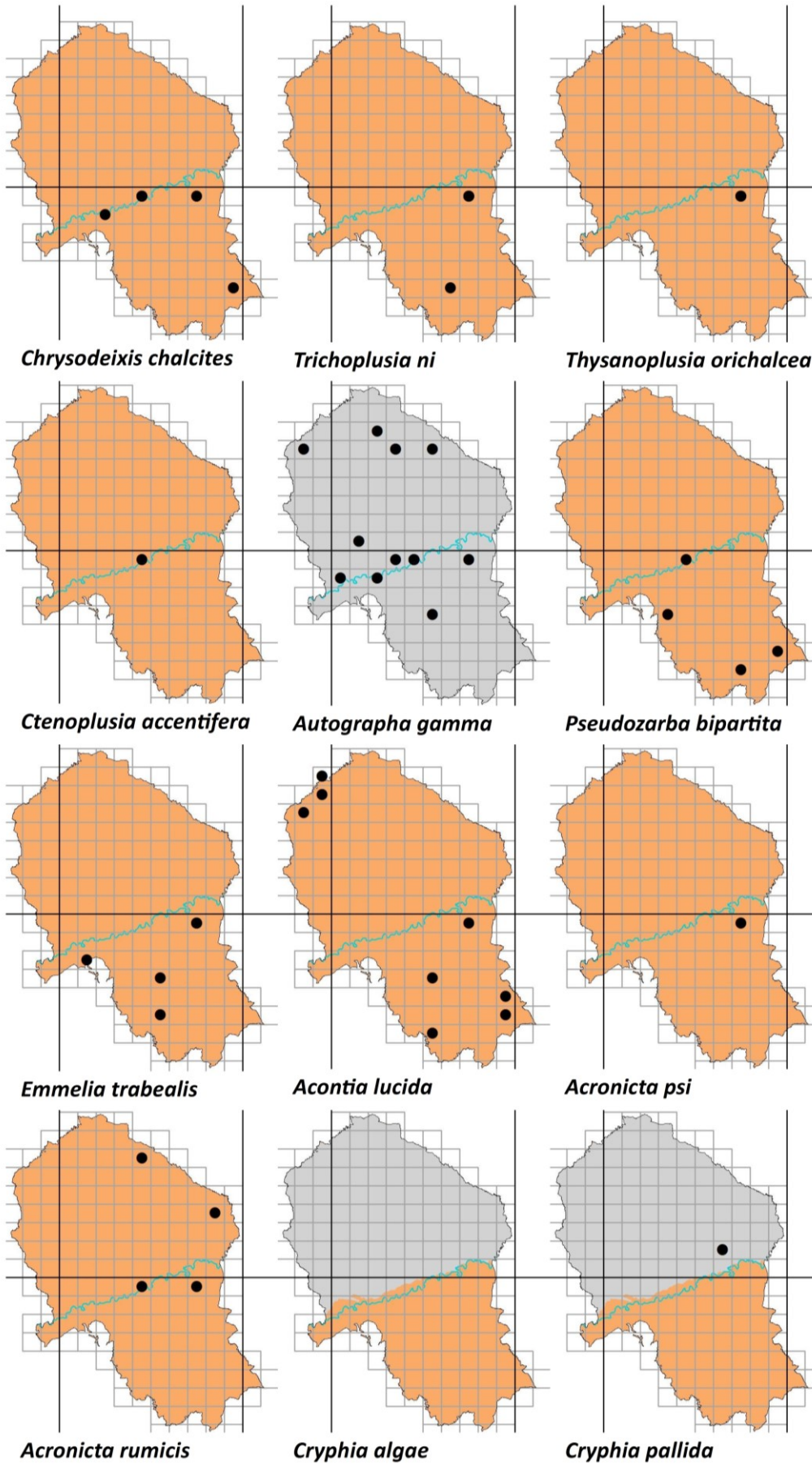
Fig. 3.- Novedades destacadas para la provincia de Córdoba.

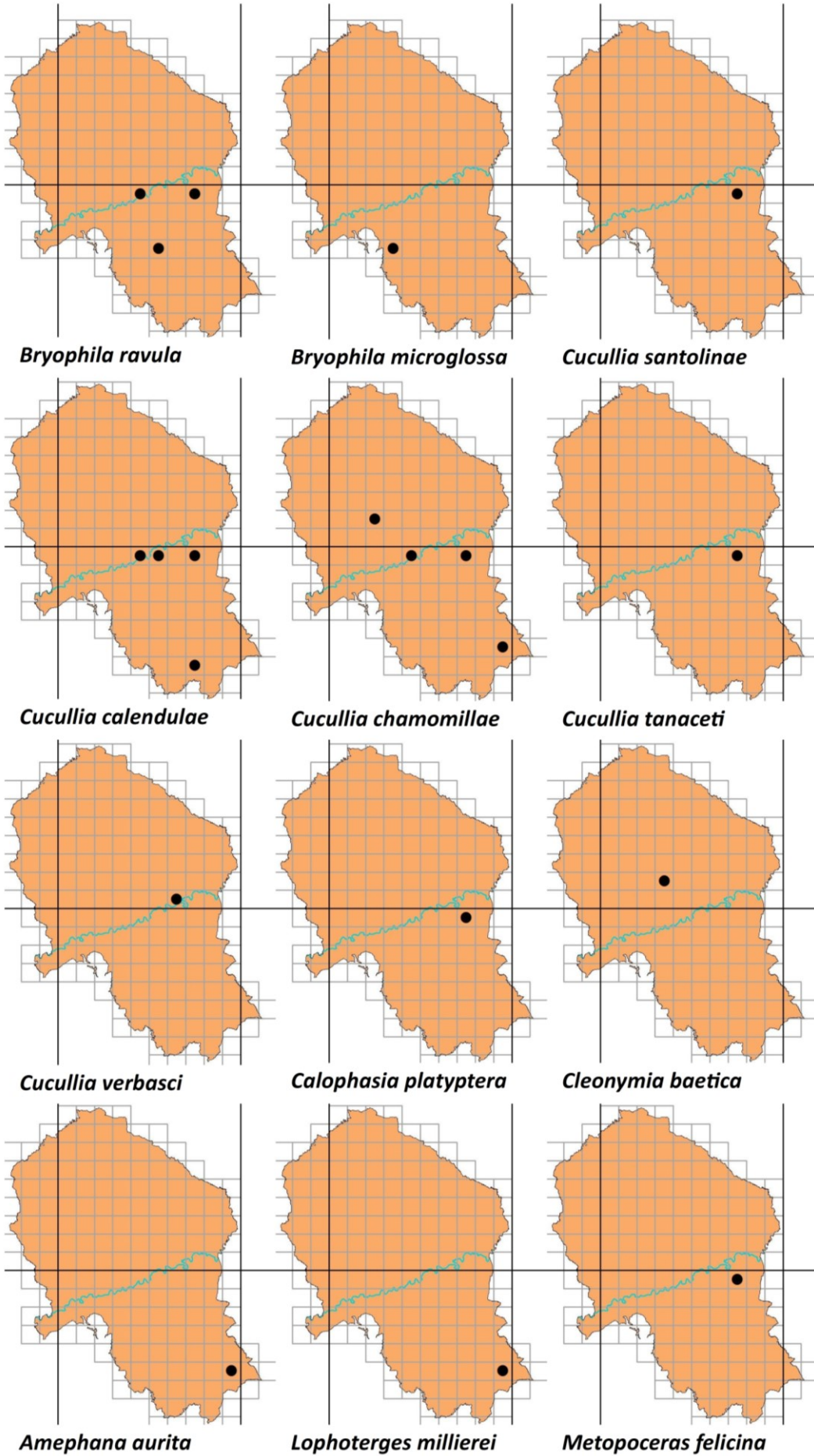
- a.- *Ctenoplusia accentifera*: Córdoba, 150 m.s.n.m., 17-I-2019 (Pablo M. Dobado).
- b.- *Cleonymia baetica*: Espiel, 600 m.s.n.m., 20-IV-2017 (Pablo M. Dobado).
- c.- *Recoropha canteneri*: Hornachuelos, 250 m.s.n.m., 31-V-2018 (Fernando J. Díaz).
- d.- *Synthymia fixa*: Montoro, 300 m.s.n.m., 23-III-2019 (Pablo M. Dobado).
- e.- *Spodoptera cilium*: Córdoba, 150 m.s.n.m., 5-XI-2013 (Pablo M. Dobado).
- f.- *Agrotis bigramma*: Villaviciosa de Córdoba, 450 m.s.n.m., 10-IX-2017 (Pablo M. Dobado).

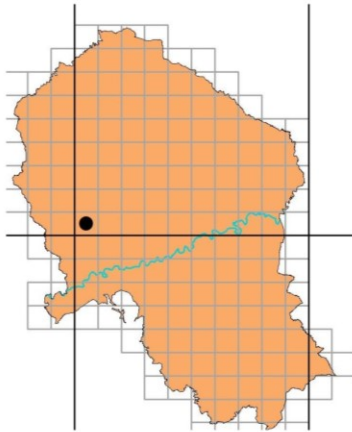
Tabla 1. - Relación de localidades citadas.

Localidad	Municipio	UTM 10x10 km	m. s. n. m.
Arroyo del Algarrobillo	Espiel	30SUH21	450
Arroyo Bejarano	Córdoba	30SUH30	350
Arroyo del Cañetejo	Bujalance	30SUG89	250
Arroyo de la Jurada	Pedroche / Torrecampo	30SUH55	600
Arroyo de Pedroches	Córdoba	30SUG49	150-200
Cambuco	Hornachuelos	30SUG08	100
Cantalobos	Córdoba	30SUG59	100
Carretera de Araceli	Lucena	30SUG64	600
Casco urbano de Córdoba	Córdoba	30SUG49	100-150
Casco urbano de Guadalcazar	Guadalcazar	30SUG28	150
Casco urbano de Pedro Abad	Pedro Abad	30SUH70	150
Casco urbano de Pozoblanco	Pozoblanco	30SUH35	650
Cerro Muriano	Córdoba	30SUH40	550
El Chorrillo	Montilla	30SUG56	300
Cinta	Valsequillo	30STH96	550
Cordel de Palma a Écija	Fuente Palmera	30SUG17	150
Cuesta del Espino	Córdoba	30SUG38	400
Embalse de Cogollarta	Belalcázar	30SUH26	500
Ermida de las Alcantarillas	Belalcázar	30STH97	450
Ermida de las Cruces	El Guijo	30SUH46	450
Ermida de la Sierra	Cabra	30SUG74	1.200
Estación de Zújar	Hinojosa del Duque	30STH97	450
Fuente Agria	Villafranca de Córdoba	30SUH60	200
Los Lagares	Montoro	30SUH71	300
Laguna Amarga	Lucena	30SUG53	350
Laguna del Salobral	Luque	30SUG95	400
Laguna de Zóñar	Aguilar de la Frontera	30SUG54	300
Majaneque	Córdoba	30SUG39	100
María Auxiliadora	Guadalcazar	30SUG28	200
Medina Azahara	Córdoba	30SUG39	250
Navarreta	Fuente Obejuna	30STH85	600
Las Navas	Torrecampo	30SUH55	650
Névalo	Hornachuelos	30SUH00	250-300
La Paz	La Carlota	30SUG36	200
Río Almedinilla	Almedinilla	30SVG04	650
Río Guadalquivir	Córdoba	30SUG49	100
Río Guadiato	Villaviciosa de Córdoba	30SUH31	450
Río Palancar	Carcabuey	30SUG84	500
Río de las Yeguas	Cardeña	30SUH93	300
El Salado	Priego de Córdoba	30SUG93	750
San Bartolomé	Hinojosa del Duque	30SUH15	600
Santuario de Araceli	Lucena	30SUG73	850
Sierra de los Santos	Villaviciosa de Córdoba	30SUH10	500-550
El Vacar	Espiel	30SUH31	600
Vereda de Conquista	Cardeña	30SUH83	750
Zagrilla Baja	Priego de Córdoba	30SUG94	550

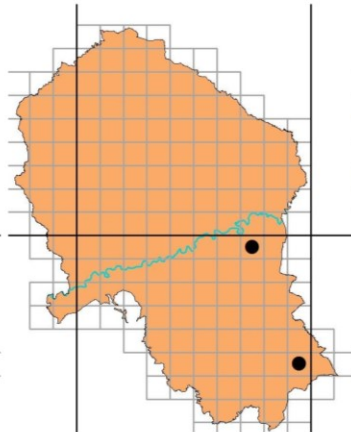
Anexo. - Mapas de distribución.



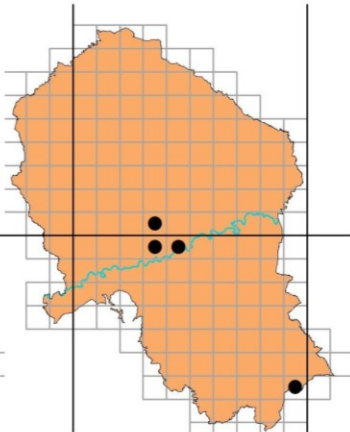




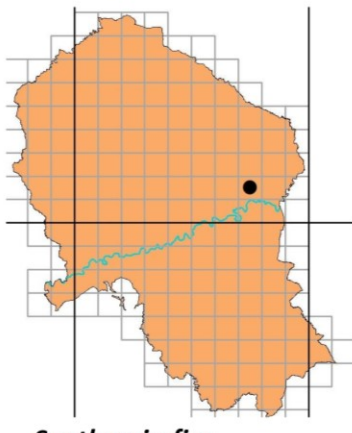
*Recoropha canteneri*



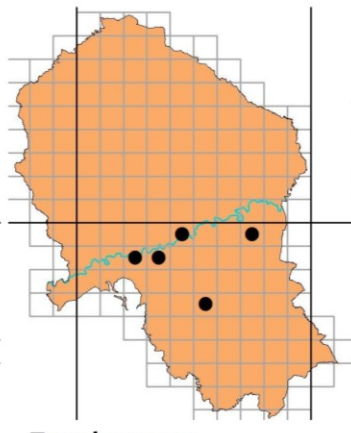
*Xylocampa areola*



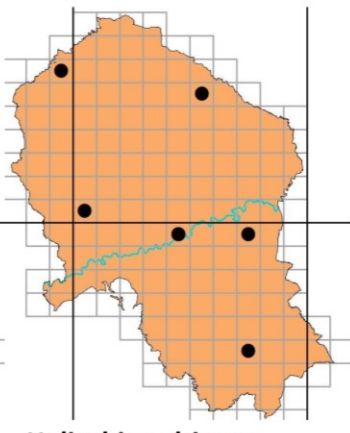
*Amphipyra effusa*



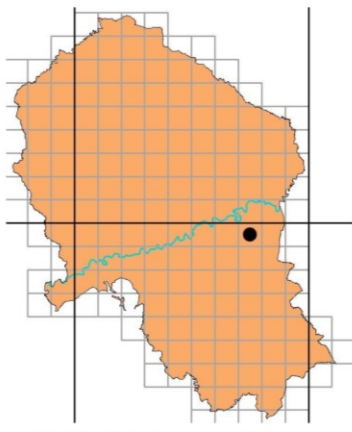
*Synthymia fixa*



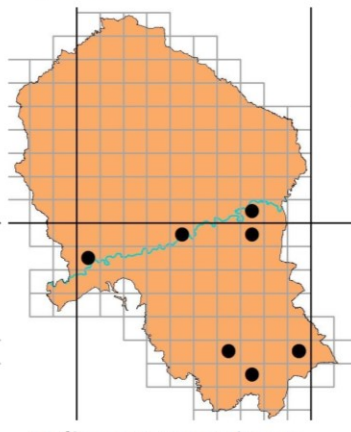
*Tyta luctuosa*



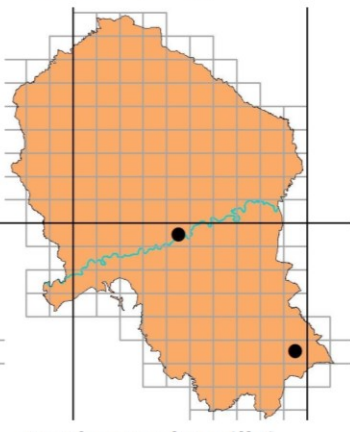
*Heliothis peltigera*



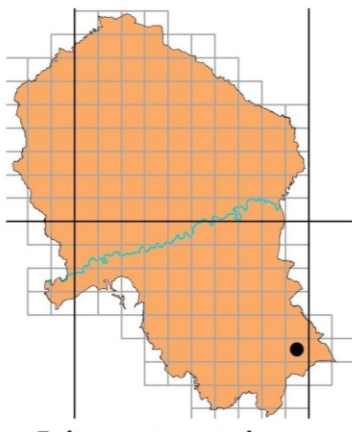
*Heliothis incarnata*



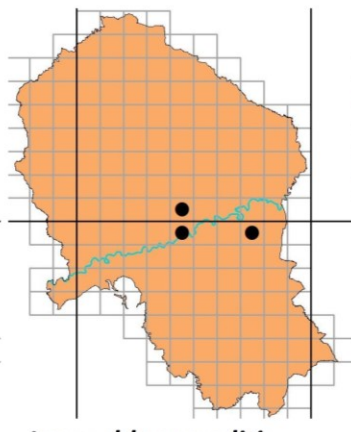
*Helicoverpa armigera*



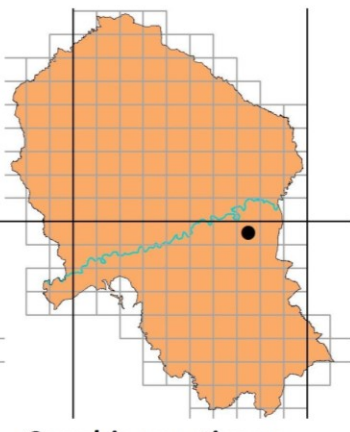
*Methorasa latreillei*



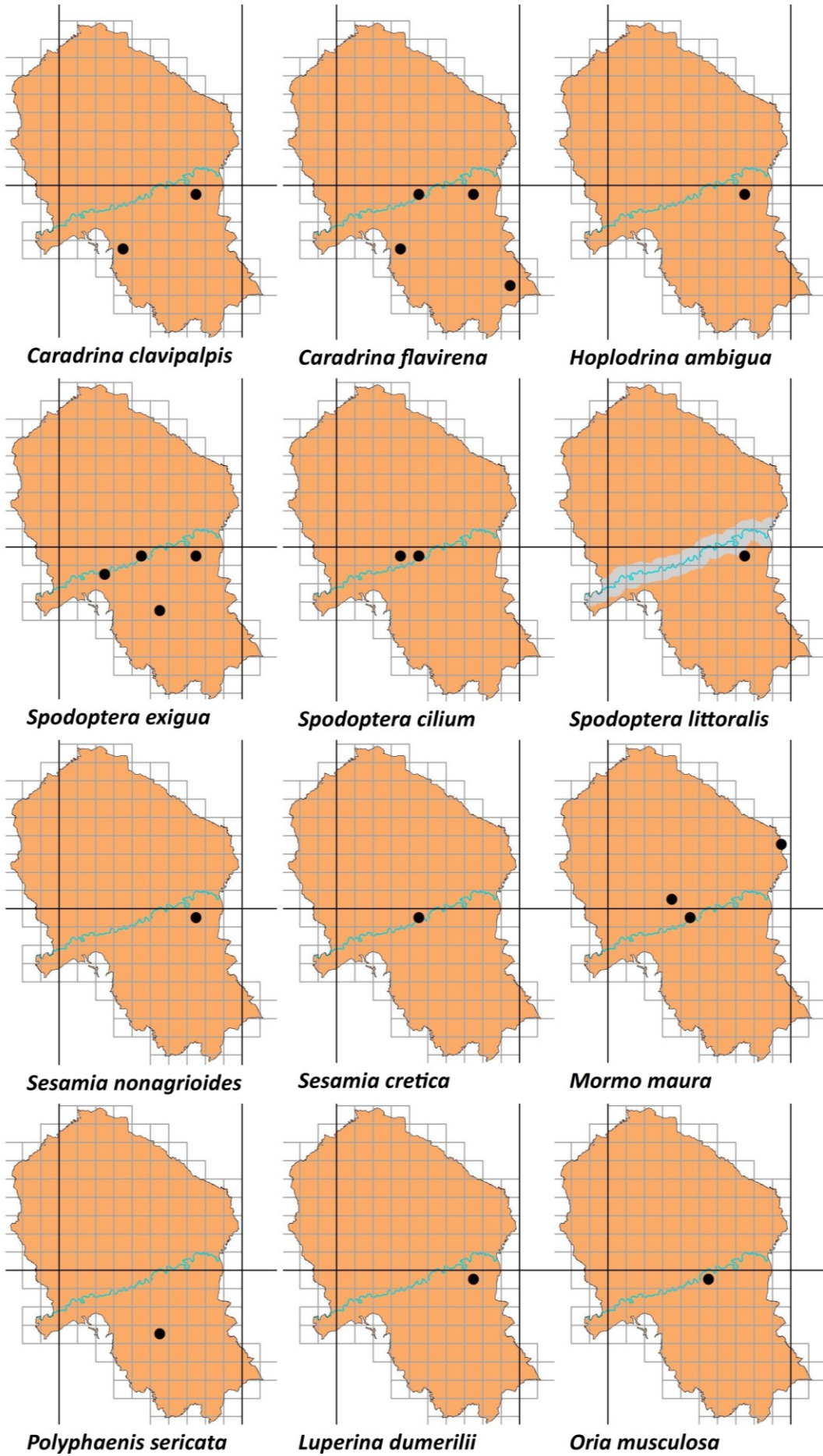
*Episema grueneri*

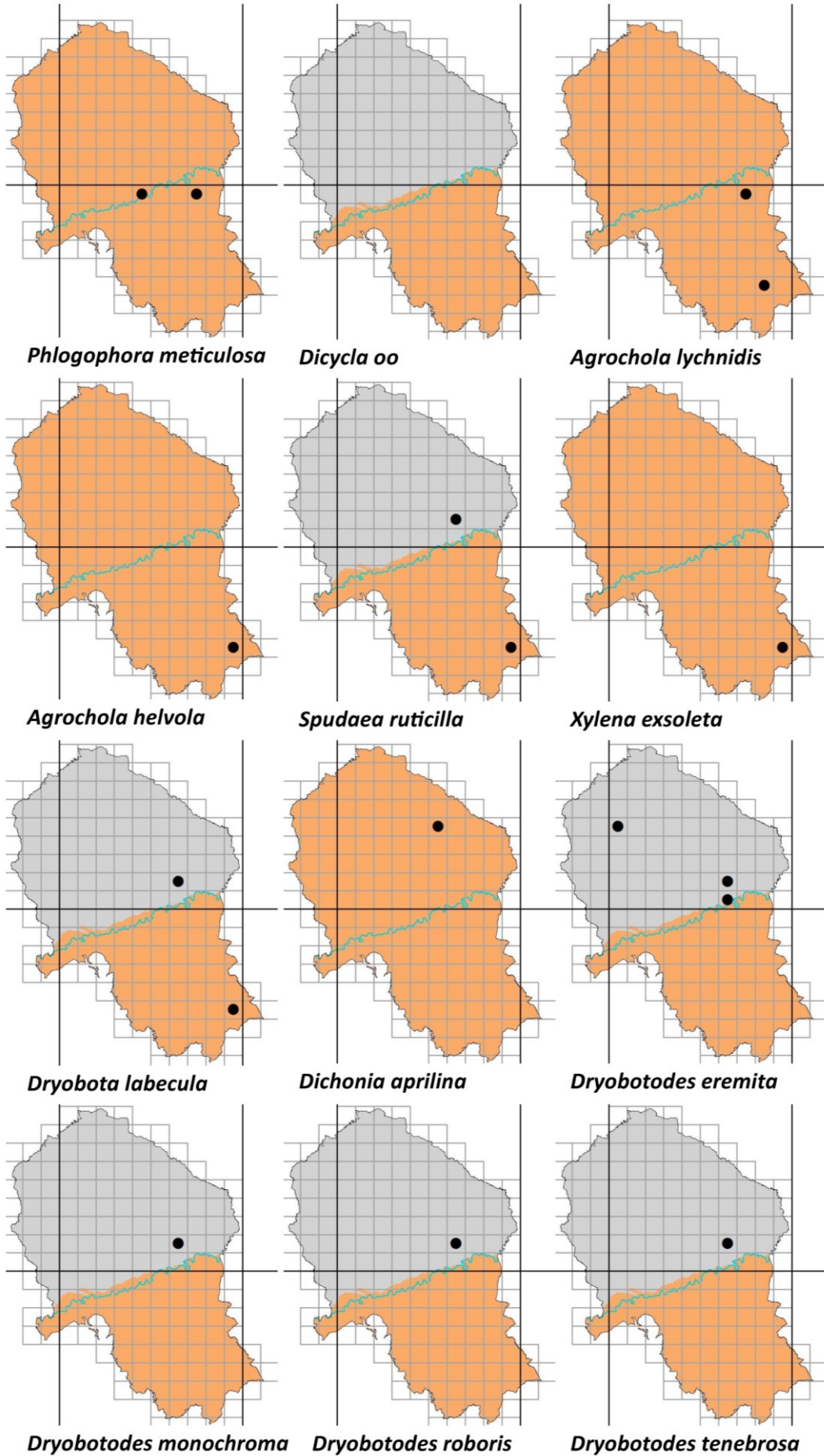


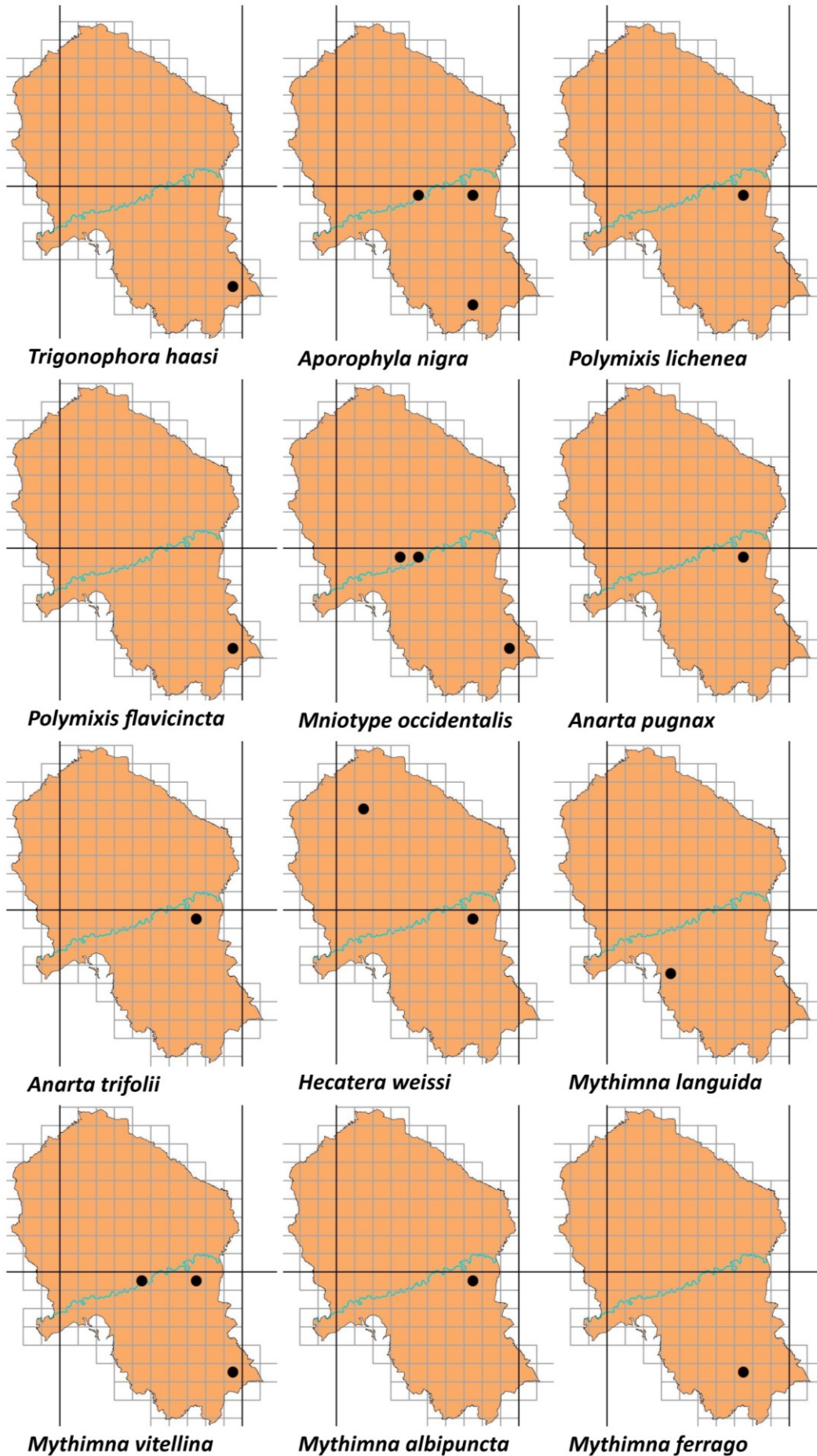
*Leucochlaena oditis*



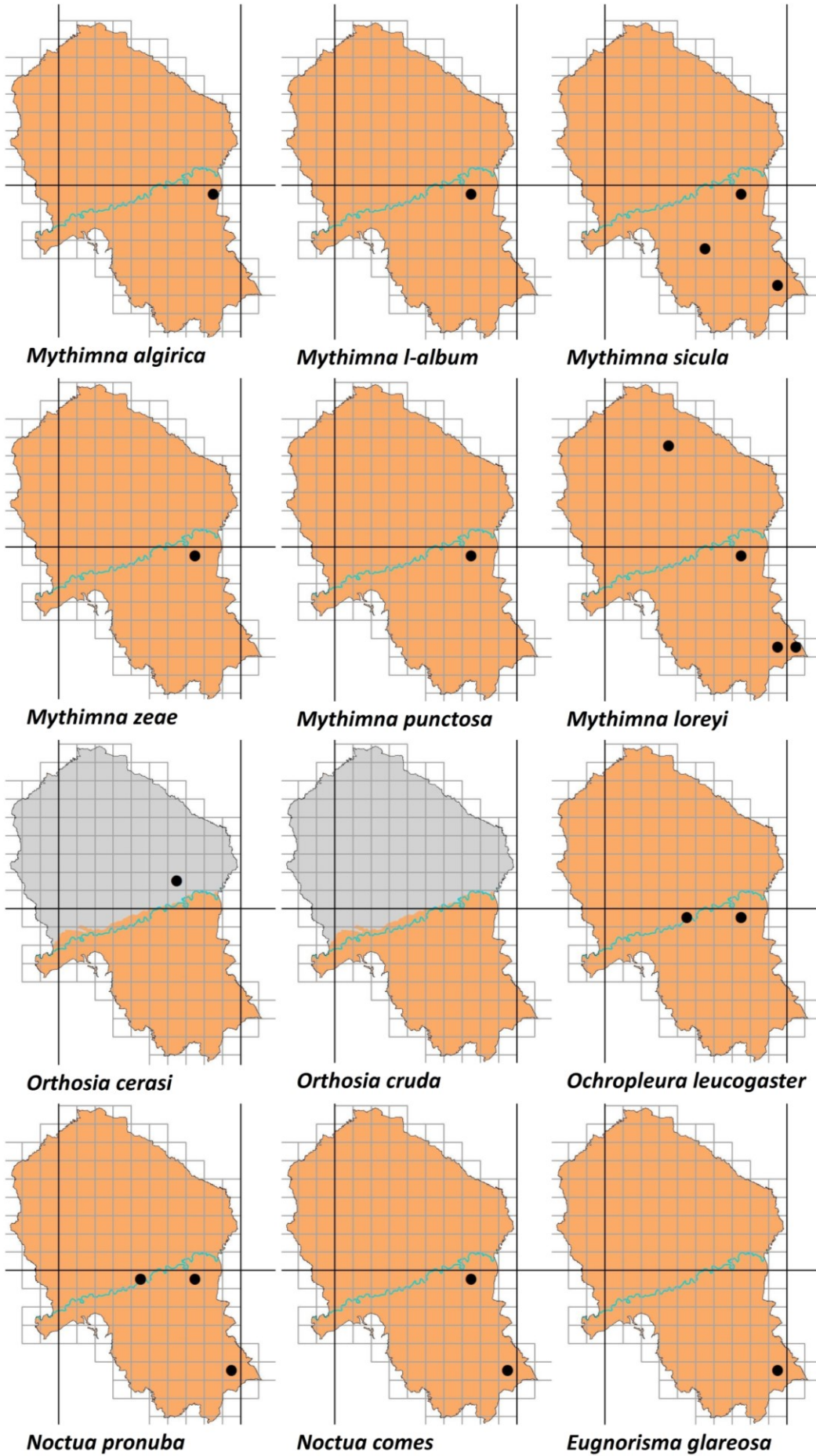
*Caradrina noctivaga*

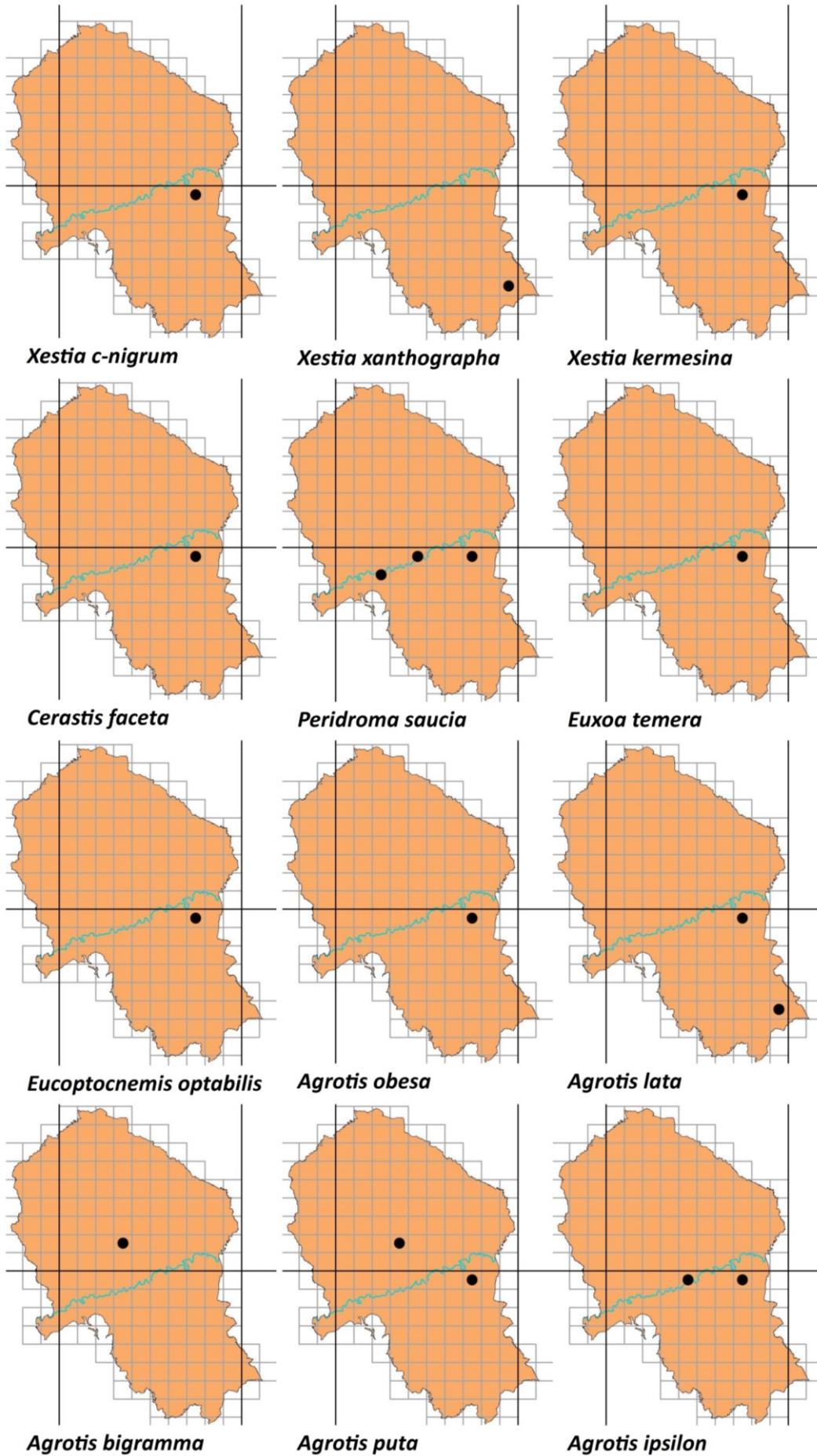


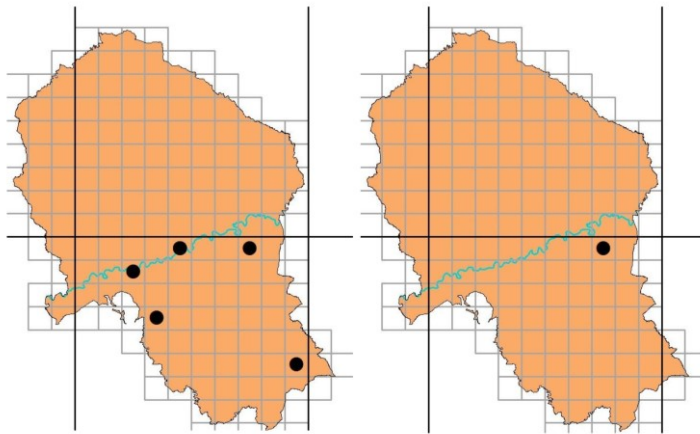












*Agrotis segetum*

*Agrotis spinifera*