

Necrològica del Saló Imperial?

per Josep Torrella i Pineda

El diumenge dia 29 del propassat mes d'octubre va tancar les portes el Saló Imperial, després de setanta-vuit anys d'existència. L'edifici havia estat concebut i bastit expressament per a cinema; el primer que es construïa a Sabadell de nova planta amb aquesta finalitat. El fet no es repetiria fins una trentena d'anys més tard, després de la guerra, amb el cine Rambla.

Quan s'inaugurà l'Imperial, l'any 1911, Sabadell comptava amb quatre edificis projectats per a teatre. Eren el Principal, el Camps, el Cervantes i l'Euterpe. En aquells moments ja tres d'ells havien sucumbit, amb caràcter més o menys estable, als cants de sirena del nou espectacle de les ombres; alternant sense cap criteri fixe, amb representacions escèniques; només el Principal, el degà, s'hi mantenia fidel.

La inauguració de l'Imperial va tenir lloc el 23 de setembre del 1911. El terreny on s'aixeca era propietat de n'Enric Turull, darrer component de la saga llanera més rellevant de la ciutat, tesorero de la Caixa, president del Banc i diputat a Corts. L'obra és de l'arquitecte barceloní Jeroni Martorell, autor també dels edificis de la Caixa i de l'Escola Industrial (avui Obra Cultural i Biblioteca). La construcció la va emprendre un tal A. Casas mitjançant acord amb el propietari, que li cedia l'explotació del local durant deu anys.*

Les notes publicades entorn a la inauguració deien que era el segon local d'Espanya en el seu gènere i que només podia competir amb el Gran Salon Doré de Barcelona (el qual hem de suposar, doncs, que era el primer), amb cabuda per a 1.600 espectadors. Tot i aquesta publicitat, el cert és que se li donà una estructura més funcional que sumptuosa, de cara a públics massius i a orientacions de modernitat. També assegurava la propaganda que en la construcció i decoració s'havia recorregut a tots els recursos que oferia *el arte moderno*.

Fent honor a la destinació expressa a cinema es va prescindir de les varietats, que aleshores estaven a l'ordre del dia. S'hi havia fet escenari, però segurament perquè encara no es concebia un local d'espectacles que no en tingués. I poc temps va transcórrer sense que l'Imperial donés cabuda a les varietats.

També la publicitat afirmava que *los espectáculos consistirían en las películas más modernas de carácter moral e instructivo*; condició, aquesta del caràcter, que deuria haver estat requerida pel pro-



(Gener 1990)

pietari amb el fi de tranquil·litzar la consciència, ja que el cinema no gaudia encara de reconeixement artístic i intel·lectual, i més aviat es considerava un espectacle lleuger i no massa de fiar. A la pràctica, però, s'hi va fer tot el que en cinema es feia aleshores.

Sembla que la nova sala va ser ben acollida per part dels sabadellencs interessats en la diversió de la imatge animada. No és que la programació de l'Imperial es distingís de la dels altres cinemes, però en el seu cas, a la novetat de l'espectacle -relativa ja als seus deu anys- s'hi afegia la flamant novetat del local.

Només transcorregut un any de la inauguració, es van fer càrrec de l'explotació del local els contractistes Miserachs (fuster), Bañeras (paleta) i Fuster (llauner-electricista), els quals devien tenir dificultats per cobrar la respectiva participació en l'obra, i així van fer d'exhibidors de pel·lícules fins vuit dies abans de vèncer el tracte de deu anys amb el senyor Turull, moment en què l'Imperial va haver de ser tancat perquè amenaçava ruïna.

L'any 19 va passar-se al cinema el teatre Principal, darrer de fer-ho. I, aquell mateix any, el Cervantes, que reobria les portes després d'un reforme, era arrendat per en Tomàs Parcerisa. L'Imperial no reobrí fins al Nadal de 1925, ja sense varietats. Llavors en Parcerisa explotava també l'Euterpe, a més del Cervantes; la competència començava a fer-se difícil per a l'Imperial. Però a la seva reobertura, i a mans de la distribuïdora barcelonina Vilaseca i Ledesma, va plantar batalla al naixent monopoli Parcerisa llançant la nova marca nordamericana de pel·lícules Metro-

Goldwin-Mayer, que acaparava els astres ídols del públic i convertia en ídols els que encara no ho fossin. A l'Imperial el públic sabadellenc es familiaritzà amb el lleó de la Metro, la testa del qual ben aviat esdevingué signe de garantia.

En la temporada següent, la 1926/27, es registrà a l'Imperial una experiència única: l'estrena del film francès "Napoleó", amb la innovació de la triple pantalla; rectangle de proporcions similars al futur cinemascop, però dividit en tres segments que a vegades donaven una imatge panoràmica única i a vegades un tríptic de planificacions diferents o amb les dues dels extrems simètriques. Va ser un invent concebut per a aquella ambiciosa filmació d'Abel Gance, amb la qual la novetat nasqué i morí.

A partir de la temporada 1928/29 l'Imperial va ser arrendat per l'empresa exhibidora de Barcelona anomenada Cinaes, la qual hi va presentar la superproducció nordamericana "Ben-Hur", que es projectava amb acompanyament d'orquestra, compost expressament, i amb efectes sonors. L'orquestra actuava en viu, al peu de l'escenari, i els sorolls es creaven darrera la pantalla.

Aquella mateixa temporada l'empresa Parcerisa, que operava amb l'Euterpe i el Cervantes, es va fer amb el Camps i, posseïdora de tres locals distribuïts estratègicament d'un cap a l'altre de la ciutat, aquell ja de ple monopoli va fer que comencés a declinar la brillantor de l'Imperial.

D'altra banda, una disposició draconiana de la Comissió Municipal Gestora que governava la ciutat en el període de transició de la dictadura de Primo de Rivera, va



La triple pantalla del "Napoleó" d'Abel Gance (1926)

obligar a tancar les sales d'espectacles fins que s'hi haguessin dut a terme unes millores de consolidació i d'higienització que es consideraven imprescindibles. El tancament va fer-se el 19 d'abril del 1930. Justament en aquella temporada cinematogràfica que s'acostava a la fi, tots els locals de prestigi de Barcelona i de moltes altres poblacions catalanes s'havien avançat als de Sabadell en la instal·lació d'equips per al cinema sonor. El mateix mes del tancament de les nostres sales s'havia projectat a l'Imperial, encara en mut, el film que va constituir l'impacte mundial del cinema sonoritzat: "El loco cantor". Havia de ser, però, la mateixa Cinaes, en el seu cine Imperial, qui trenqués el glaç. Per la Festa Major del 1930, l'u d'agost, superada la quarantena governativa, l'Imperial oferia al públic sabadellenc un film sonor de gran espectacle: "Broadway Melody". I l'octubre del mateix any el combinat Euterpe-Camps-Cervantes estrenava també les seves instal·lacions sonores.

La desaparició del cinema silent implicava la dels acompanyaments musicals a càrrec de cada sala exhibidora. Quan l'Imperial va ser inaugurat, l'any 11, hi amenitzava les projeccions un quintet anomenat "Artístic", que dirigia el pianista Càstor Vila. Des de 1913 a 1925 hi va actuar el conjunt que va prendre el mateix nom del cinema -Quintet Imperial-, fundat i dirigit pel mestre Cebrià Cabané. A partir de la temporada 1925/26 es contractà l'orquestrina Sanahuja, que l'estiu del 25 feia ball de tarda, els diumenges, en el pati del mateix local, situat darrera del cafè, amb entrada combinada amb la del cinema. Aquella mateixa temporada 1925/26, l'empresa, que era la distribuïdora barcelonina Vilaseca i Ledesma, tenia en el seu catàleg la versió fancesa de "Carmen", i va facilitar que el mestre Sanahuja pogués veure diverses vegades el film a Barcelona, en privat, i fes una adaptació de la partitura de Bizet ajustada al metratge de la pel·lícula, per al seu quintet de corda, augmentat en aquesta ocasió amb flauta i clarinet. El film s'estrenà a Sabadell -a l'Imperial- el 30 de gener del 26, i després va ser programat a Barcelona, on el conjunt del mestre Sanahuja hi va fer l'acompanyament musical, no pas sense problemes amb els professionals que exercien en el Pathé Cinema, on es projectava. L'Orquestrina Sanahuja va actuar a l'Imperial

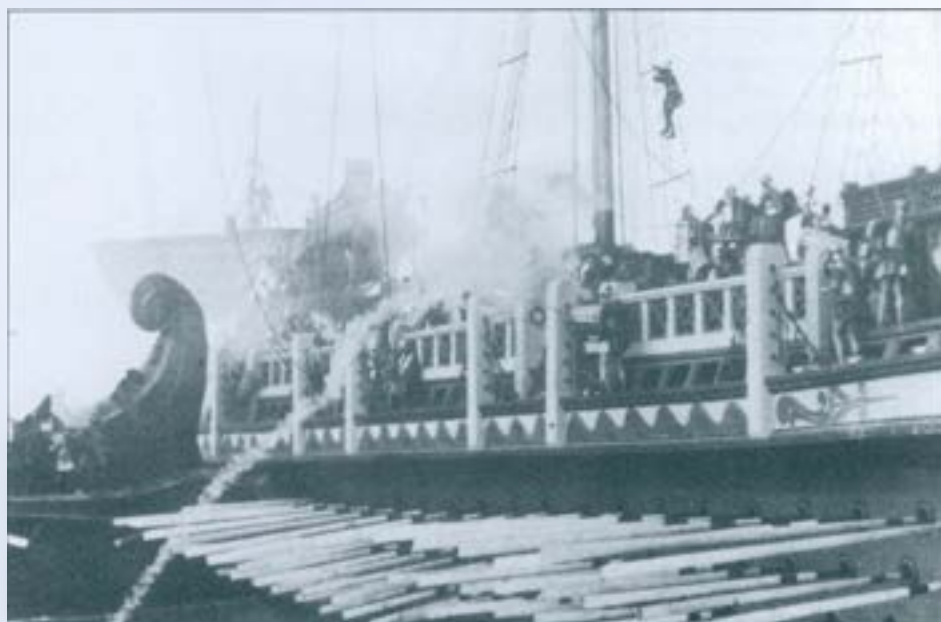
fins que hi va ser introduït el cinema sonor, l'any 30. Un anys abans s'havien incorporat al conjunt de corda un saxo i un bateria.

A l'inici de la temporada 1933/34 l'Imperial deixà de ser explotat per l'empresa Cinaes, i la Parcerisa l'incorporà a la seva xarxa, que passava a ser de quatre sales; només en quedava fora el Principal, l'única, d'altra banda, que persistia amb la programació mixta de cinema i varietats.

L'agregació de l'Imperial a la xarxa Parcerisa va ser definitiva. Tot i que aquell grup de locals es va moure durant molts anys sota l'ègida de l'Euterpe, fins als inicis de la dècada dels cinquanta encara l'Im-

menge; encara que l'empresa, mirant d'evitar una limitació massa estricta, el batejà com a "cinema familiar". També va acollir sessions del Cineclub Sabadell; no totes, ja que l'entitat les alternava amb l'auditori de l'Obra Cultural de la Caixa i amb el teatre La Faràndula, segons les circumstàncies de la programació. I una altra utilitat que va tenir l'Imperial en els seus darrers anys va ser per a les sessions de la Fílmoteca de Catalunya, que s'hi celebraven setmanalment.

El contracte entre l'empresari, en Josep A. López Parcerisa (nét de Tomàs Parcerisa, que l'any 19, en fa setenta, s'estrenava com a empresari en el Cervantes) i la



La batalla naval de "Ben-Hur", versió de Fred Niblo (1926)

perial hi va gaudir d'un tracte de preferència, ja que feia tàndem amb l'Euterpe compartint una mateixa programació; el Camps i el Cervantes formaven, en el conjunt del bloc empresarial, l'equip de segona categoria. Però a mitjan dècada dels cinquanta ja no sempre l'Imperial combinà programa amb l'Euterpe. I, a mesura que el cens de locals de cine augmentava, l'Imperial anava perdent protagonisme, fins que, a finals dels seixanta, desapareixia i tot de la cartellera en períodes intermitents.

A les acaballes del setanta l'Imperial deixà de ser una sala d'explotació convencional i encetà la singladura de cinema infantil, les tardes de dissabte i de diu-

propietària de l'edifici, senyora vídua Tintoré-Turull, ha quedat rescindit. Quin destí li espera al Saló Imperial?.

(Comunicació llegida a la Fundació Bosch i Cardellach el 21 de desembre de 1989)

(*) Andreu Castells a "L'art sabadellenc" dona com a arquitecte autor de l'Imperial el cognom Turull, sense cap altra referència. Hem de suposar que sofrí una confusió amb el propietari.