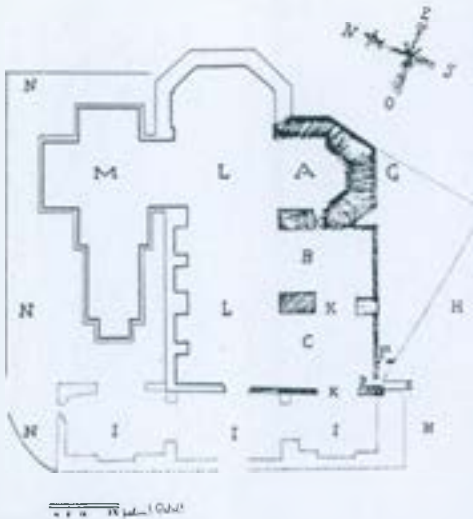


Salvador Espriu

(22 febrer 1913-1985)



- A) - Capella de Ntra. Sra. del Roser, quines parets són les del campanar que és sobre de la capella.
 B) - Capella de St. Antoni de Pàdua.
 C) - Capella de Ntra. Sra. del Carme.
 D) - Portalet que va de l'església a la rectoria.
 E) - Passadís al costat del galliner de la rectoria.
 F) - Porta per entrar a l'església passant pel cementiri xic.
 G) - Graons per entrar al cementiri xic, junt al carrer de l'Església davant la casa dita de Miralles.
 H) - Casa de la rectoria, tocant el cementiri xic.
 I) - Obra nova, de tres canes d'alt, per engrandir l'església.
 K) - Arcades d'alçària adequada per passar d'una capella a l'altra.
 L) - Cos de l'església edificada el 1420.
 M) - Capelles de St. Antoni Abat, Verge de Gràcia i Sant Crist, edificades el 1623.
 N) - Cementiri principal, per quin eixamplament començaren les disputes l'any 1751.
 (Plànol i traducció del text que dona Bosch i Cardellach en el manuscrit dels seus "Anales").

cle "El carrer de Sant Antoni" a "Quadern" núm. 66 de febrer de 1989). Devia estar situada ben prop dels actuals carrers dels Valls i Jesús.

Antoni Bosch i Cardellach en els seus "Anales" (Edició 1882, p.185) ens dona notícia d'una altra torre; notícia ben fiable ja que, encara que de manera poc concreta, la documenta. Diu així: "1545- Antes de este tiempo habia una torre en el muro, junto al portal de Granollers, segun consta en (documentació de) casa Duran".

Tres torres trobem doncs, ben documentades, als volts de la muralla de Sabadell. N'hi havien més?. És possible que fos així, però fins ara no s'ha trobat cap testimoni documental que n'indiqui la seva existència.

Darrerament, en les malhauradament inacabades excavacions als Jardinetes, s'hi han trobat les parets d'una, possiblement, altra torre.

Era torre de la muralla o torre de la casa Marquet, després Meca?

Però això és ja una altra història. ●



Amb motiu del cinquè aniversari de la mort de Salvador Espriu, que ha estat un dels escriptors més significatius de la postguerra a Catalunya i un dels poetes catalans més importants de tots els temps, volem dedicar-li un emotiu record reproduint un dels seus més preats poemes, el qual dedicà a Raimon i en Homenatge a Salvat-Papasseit. Reproduïm un dibuix que li féu Pla Narbona el desembre del 1967, publicat a "Llibres de Sinera S.A.", de Barcelona, el 1968.

INICI DE CÀNTIC EN EL TEMPLE

Ara digueu: "La ginesta floreix,
 arreu als camps hi ha vermell de roselles.
 Amb nova falç comencem a segar
 el blat madur i, amb ell, les males herbes."
 Ah, joves llavis desclosos després
 de la foscor, si sabíeu com l'alba
 ens ha trigat, com és llarg d'esperar
 un alçament de llum en la tenebra!
 Però hem viscut per salvar-nos els mots,
 per retornar-vos el nom de cada cosa,
 perquè seguíssiu el recte camí
 d'accés al ple domini de la terra.
 Vàrem mirar ben al lluny del desert,
 davallàvem al fons del nostre somni.
 Cisternes seques esdevenen cims
 pujats per esglaons de lentes hores.
 Ara digueu: "Nosaltres escoltem
 les veus del vent per l'alta mar d'espigues."
 Ara digueu: "Ens mantindrem fidels
 per sempre més al servei d'aquest poble."

B., 1965