

# ARTS

## Postals del passat

Ana Fernández Álvarez

En el meu treball sobre la figura de Rossend Prat i Sindreu<sup>1</sup> explicava com, seguint les petjades d'aquest escultor, em vaig trobar amb l'agradable sorpresa de descobrir vuit dibuixos inèdits d'en Joan Vila Puig (1890-1963)<sup>2</sup>.

El fet de trobar aquests dibuixos<sup>3</sup>, oferts epistolament a Mercedes Prat, filla d'en Rossend, té un triple interès. Primer, venen a completar el catàleg d'obres originals d'aquest pintor; segon, corregeix un error cronològic repetit en diverses monografies sobre la figura d'en Vila Puig, ja que daten la seva estança a Madrid el 1917 i aquesta va transcorre un any abans, el 1916, qüestió que queda provada per la pròpia mà d'en Vila Puig en les missives que li dirigeix a Mercedes. I, tercer, demostren les preocupacions que aleshores amoïnaven l'artista sobre qüestions d'estil. En Vila Puig tenia, en aquells moments, vint-i-sis anys, era, per tant, una època de formació, d'aprenentatge i de dubtes, fins i tot a l'hora d'optar per una rúbrica o una altra. Hem de tenir en



Cementiri de Santa Pau de Riu-Sec. 13 de març de 1916



Porta del Paisatge rural. 18 de gener de 1916

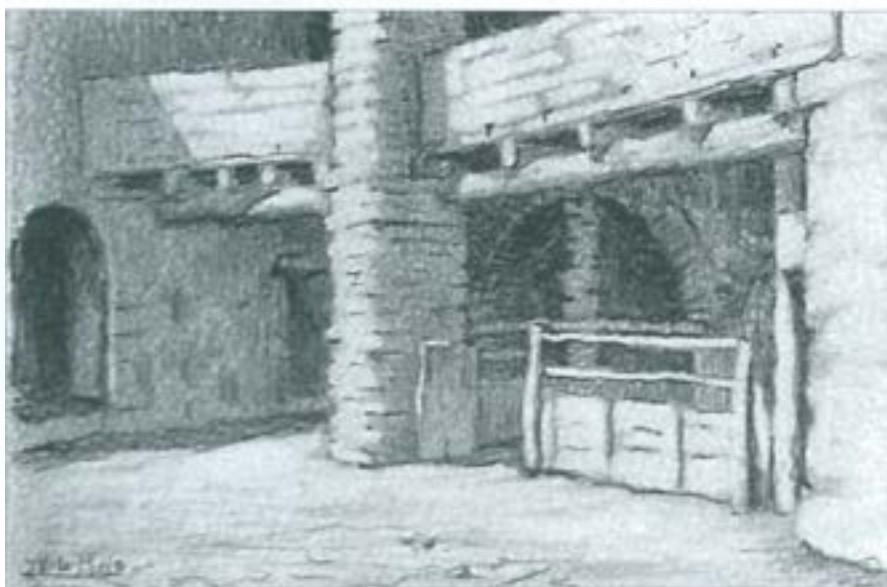


Autoretrat,  
28 d'abril de 1916

compte que les primeres dècades del segle vint es corresponen amb les de les noves avantguardes i, aquestes, per als joves que comencen, eren múltiples i molt polaritzades. A l'anvers d'un d'aquests dibuixos, l'artista demanava l'opinió de la seva amiga sobre el canvi de firma que havia fet i on totes les lletres apareixien en majúscules. Rúbrica que, al llarg de la seva trajectòria, tan sols utilitzarà en comptades ocasions.

Si ens hi fixem en la seva cal·ligrafia, a l'anvers de cada dibuix, així com en la de les missives destinades a la família Prat, Vila Puig tenia un traç inflat i ampul·lós, sobretot pel que respecta a les seves 'V' i 'P', propi d'un artista jove, extravertit, àgil i intuïtiu i, sobretot, amb ganes de menjar-se el món. Més tard, tots ho podem observar en les rúbriques de les seves obres, abandonarà l'arabesc i el curvilini del traç, optant per uns caràcters més rectilinis i aguts.

Aquí tenen les reproduccions d'aquestes obres que, com he dit anteriorment, serveixen per a completar el coneixement que sobre aquest artista ja posseïem.



Masia. 1 de març de 1916

<sup>1</sup> Quadern n. 140, abril, 2003, pàgina 30.

<sup>2</sup> Precisament un d'ells va sortir publicat acompanyant el citat treball. En aquest article s'explica també el per què i com va ser possible aquesta troballa.

<sup>3</sup> Es tracta d'uns dibuixos a llapis de 14 x 9 cm.

Cementiri de Santiga.

14 de juny de 1916.

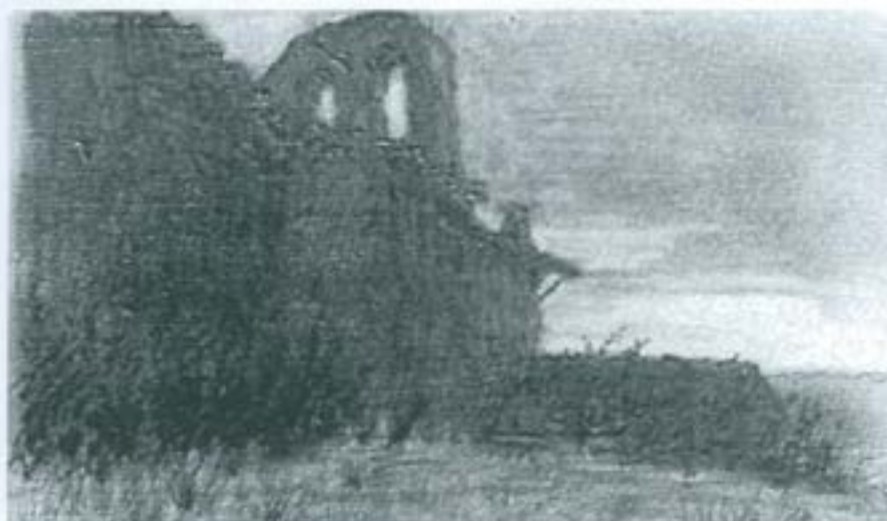
A l'anvers, Vila Puig explica a Mercedes Prat que està a punt de començar els exàmens a l'Acadèmia de Sant Fernando.



Mura ?. 6 de juliol de 1916. Pel contingut manuscrit de l'anvers, Vila Puig ja ha tornat a Sabadell. És precisament en aquest escrit quan l'artista li comenta a la seva amiga el canvi de rúbrica, diu literalment: *ya me dirá su opinión de la firma que hay en este dibujo, es la primera vez que la hago.*



Paisatge. 29 de març de 1916



Junqueres. Juny de 1916

*Joan Vila-Puig*

Firma dels escrits epistolars d'en Joan Vila Puig