

# ARTS

## Un pas més

Antoni Masllorens

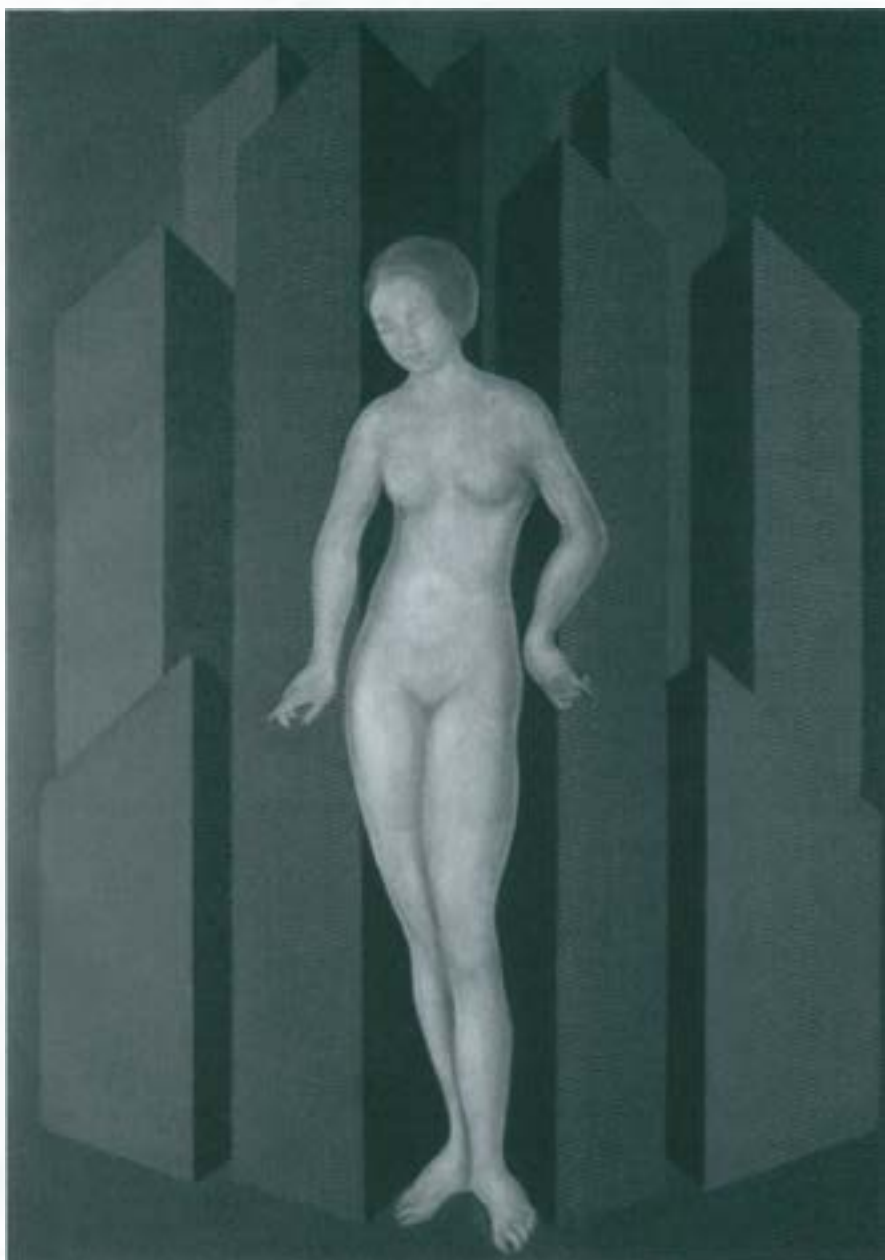
Del 12 de novembre al 11 de desembre d'enguany, la Galeria Qüestió d'Art (C. Planeta, 17 de Barcelona), acollirà la darrera aportació d'Isabel Cid al seu univers metarealístic, amb la presentació de les obres dels dos darrers anys.

A la mateixa Galeria havia exposat fa ben poc, amb gran èxit de crítica l'exposició centrada amb Thomas Bernhard, promoguda per *Quadern* fa dos anys i exposada a l'Alliance Française.

Entre aquells quadres inspirats en Bernhard i els actuals ha passat un decenni i certament denoten una evolució constant de la seva manera d'afrontar l'acte artístic i la seva implicació amb el món que l'envolta, a voltes particular, a voltes universal, a voltes crític, a voltes poètic, i a voltes ple d'un cinisme corrossiu.

La temàtica és diferent i fins a cert punt també la seva realització pràctica però si partim de la coneguda frase de Picasso que afirmava que "El pintor pinta sempre el mateix quadre", el trasfons d'aquesta pintura roman íntegra: silenci, soledat, denúncia, unió de les formes concretes i les abstractes i un planteig de l'absurd que, en força ocasions, ens resulta com a mínim incòmode, o si així es prefereix, inquietant.

Aparentment semblen quadres fora de l'òrbita dels corrents que encara mantenen l'hegemonia de l'art al nostre país, tenint en compte que segons el mateix Mangelos afirma estem en la segona civilització, la màquina. Però, al cap i a la fi, cada artista s'expressa de la seva manera, la qual cosa no deixa de recordar-me unes velles paraules de Francisco Calvo Serraller:



"11/M. Lucrècia a la ciutat" (oli sobre tela)

"En la actualidad, en el arte intervienen muchos factores. Seguro que hay jóvenes descerebrados que creen haber descubierto el mundo, pero también los hay que respetan anteriores opiniones. Cualquier artista utiliza lo que tiene a mano para expresar lo que quiere expresar. Si alguien quiere comunicarse con su novia y no tiene más remedio que hacerlo por guiños a través de una ventana, lo hará, pero seguro que si puede tocarla, la toca..."

Un element engrescador, ara que estem a l'era de les noves tecnologies és l'encert que ha tingut Jaume Nicolau, galerista responsable d'un muntatge que permet en pantalla gegant i amb tota la tranquil·litat, gaudir de cada una de les obres acompanyades dels comentaris incisius i particulars del poeta Juan Luis Orellana, que ofereixen una interpretació agosarada de la darrera obra de Cid, feta per qui la coneix dels seus inicis.

Al costat de les seves tradicionals i oníriques representacions de l'imaginari particular de les tuberries, d'arrels eminentment freudianes, i que tan serveixen per parlar de l'opressió i el neguit existencials com de l'ofec que suposa la reflexió sobre l'holocaust que ofereix per a Cid l'obra d'Imre Kertész, trobem la reintroducció de la figura femenina, de gran potencia visual i semàntica en relació a un dels esdeveniments més impactants del darrer any, l'11-M de Madrid. La llunyania i la pèrdua caracteritzen també tant "Abència" com "Allí" i ofereixen, més enllà de la lectura individual que en pot oferir la mateixa autora, prou elements de judici col·lectius, més encara coneixent la seva obra immediatament anterior, com per continuar aprofundint en un univers crític i agressiu, aquell amb què l'artista s'enfronta cada dia per tal d'entomar-lo, de denunciar-lo, de posicionar-s'hi críticament.



"Absència" (oli sobre tela)



"Allí"  
(oli sobre tela)

**GALERIA**  **ROVIRA**

Sant Pere, 22 • Tel. 93 726 19 59  
 SABADELL