

# ARTS

## “Curiositats iconogràfiques” Ars longa, vita brevis

Ana Fernández Álvarez

campanadas@telefonica.net



Fig. 1

A la darrera convocatòria de juny de selectivitat, els alumnes es van veure gratament sorpresos perquè a l'examen d'Història de l'Art apareixia l'obra de Salvador Dalí, *El Gran Masturbador*, de 1929<sup>1</sup>. Una pintura per a ells molt atractiva, ja que el seu comentari els ofería l'oportunitat d'entrar en interpretacions simbòliques de gran càrrega eròtica, més fàcils d'expressar que l'estricta i obligatori anàlisi formal que aquest tipus d'examen sempre demana, sobretot, pel que respecta a l'art contemporani.

Es tracta d'una pintura on s'identifiquen les constants estilístiques d'en Dalí: un tractament renaixentista formal que ve determinat pel domini del dibuix, la singularitat de l'horitzó

baix, de clara influència flamenca i holandesa i la impenitent al·lusió a la psicoanàlisi i al mètode paranoic crític. En definitiva, una obra agraïda a l'hora de comentar perquè està fortament mediatitzada per una càrrega simbòlica de caràcter autobiogràfic, molt *ad hoc* amb la cultura del xafardeig televisiu actual.

En *El Gran Masturbador* (fig. 1) es manifesten els records d'una Gala absent de fa poc i de la qual Dalí ja està plenament enamorat (les pedretes i les petxines a la part superior del llenç i que junts va recollir a la platja de Portlligat), el pes i el llast de la família (l'ham de l'esquerra), l'enyorament (les plomes de colors vius i les figures de la part inferior, la parella d'enamorats contrastant amb la solitària figura de l'horitzó recordant-nos els personatges de Friedrich) i, com no podia ser d'altra manera, una líbido profundament masegada (la provocativa i sarcàstica fel·lació sobre el lliri blanc, símbol de puresa, o el ridícul gest del lleó nan traient la llengua, com a premonició còmica de la icona de Mick Jagger). Tots aquests elements al·lusius a l'eròtica tortuosa d'en Dalí apareixen aquí de forma molt evident, desenvolupant un discurs freudià que podríem qualificar fins i tot d'ingenu.



JAUME CODINA I PONT  
ADMINISTRADOR DE FINQUES

Concepció, 25, 1r. - 08202 SABADELL  
Tels. 93 726 03 45 - 93 727 33 01



Galeria

EXPOSICIONS  
OBRA PERMANENT

PASSEIG DE LA PLAÇA MAJOR, 27  
08201 Sabadell • Telf./fax 93 727 37 94



Interiors

"tot un estil"

MOBLE DISSENY  
I DECORACIÓ

Sant Cugat, 11 - SABADELL

Hi ha dos elements que destaquen de la resta. A la part inferior, la metamorfosi explícita de l'onanisme en forma d'una llagosta que ejacula formigues, fent referència així al paradís perdut de la infància (el pas de la pubertat a l'adolescència). Servint de fons a la resta d'elements, el perfil/autoretrat que omple quasi la totalitat del quadre. Aquest el trobem com a motiu en moltes altres de les seves pintures plasmanant, segons el voluntari confusionalisme dalinià a l'hora de concedir entrevistes, una roca de la costa de Cadaqués. Aquesta divertida apropiació geològica és una prova més de la megalomania i de l'excentricitat del Dalí públic. Però, el que resulta més interessant és que aquesta roca, que veritablement existeix a prop de la casa de Dalí i de Gala, a Portlligat, i que fou convertida pel pinzell de Salvador en el seu retrat, també la podem descobrir en una obra que no té res a veure amb la Costa Brava i, ni molt menys, amb cap retrat surrealista.

Dalí sempre ha reconegut que el seu surrealisme oníric és deutor de l'obra d'Hieronymus van Aeken, conegut com El Bosco, i que davant el seu tríptic, *El jardí de les delícies*<sup>2</sup> (fig.2), de 1503, va passar moltes hores admirant-lo. Això resulta evident estudiant tota l'obra daliniana, però la curiositat iconogràfica que en aquesta ocasió els vull fer evident és la que apareix si comparem les següents imatges (fig. 3 i 4).

La primera és un fragment de la primera taula del tríptic d'El Bosco, la dedicada al paradís, i la segona, un altre fragment amb la silueta/roca/retrat que apareix a *El Gran Masturbador*, però girada verticalment. La similitud visual resulta, si més no, sorprenent. Estem davant d'una de les aclucades d'ull visuals que tant li agradaven al pintor empordanès, sempre a l'espera sorneguera que els espectadors anessin descobrint la complicada trama de la seva iconografia.



Fig. 2

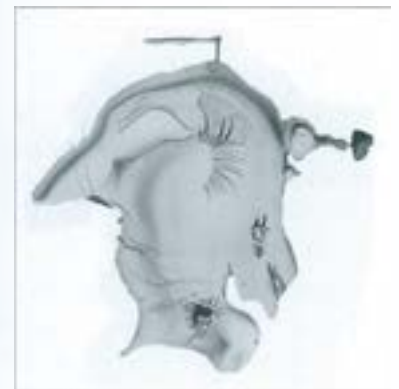


Fig. 3 i 4

Les analogies no queden en una mera coincidència formal. En ambdues siluetes, els elements que fan que adquireixin l'aparença d'un rostre s'aconsegueix a partir de la presència d'animals o formes vegetals més o menys estilitzades. Una mena de tractament escatològic que recrea el principi quarismal de *Memento, homo, quid pelvis es et in pulverem reverteris*, recordant-nos que tot ésser viu reverteix a la natura com a matèria orgànica. El Bosco ho fa des d'una dimensió moral religiosa; Dalí, des d'una pulsio vital angixada.

<sup>1</sup>Oli sobre tela. 1,1 m x 1,5 m. Fons del Museu d'Art Reina Sofia, Madrid.

<sup>2</sup>Oli sobre fusta. 220 cm (alt) x 195 cm (taula central). 96,5 cm (taules laterals). Fons del Museu del Prado, Madrid