

L'expressió associativa de la societat civil de la comarca del Pla d'Urgell, de finals del segle XIX al segle XXI (primera part)

Pere Solà i Gussinyer

UAB

RESUM: L'article, que es publica en dues tongades, vol descriure i analitzar en sinopsi l'evolució de les xarxes de sociabilitat organitzada a la comarca del Pla d'Urgell des d'entrat el segle XIX fins a l'actualitat. Les fonts administratives, periodístiques o literàries informen d'entitats locals, que han existit, s'han proposat d'existir o existeixen. No cal dir que la seva enumeració és també una invitació als estudiosos per tal que facin recerca monogràfica sobre aquests grups organitzats. En aquest aspecte, el cas de *l'Amistat*, de Mollerussa, és paradigmàtic d'una entitat que "és més que un club".

PARAULES CLAU: Sociabilitat organitzada, associacionisme, esbarjo, entitats culturals, economia social. Pla d'Urgell. Catalunya

ABSTRACT: The present paper, to be published two batch, intends a synoptic description and analysis of the organized sociability nets' evolution since the XIX Century up to the present days. The administrative, journalistic and literary sources give as an account of the local associations having existed or existing at the beginning of our century. Their simple list/enumeration constitutes also an invitation to make monographic research about the most relevant organized groups which have played an important community role in the past. This is the case, for instance, of the society The Friendship (*L'Amistat*) of Mollerussa, the district capital.

KEY WORDS: Organized sociability nets, civil associations, leisure and cultural clubs, social economy. Pla d'Urgell. Catalonia

PLANTEJAMENT

Quan, en el decurs de la meua investigació sobre l'educació obrera i racionalista, als ja llunyans anys setanta del segle passat, em vaig trobar una figura cabdal del moviment obrer català en el seu vessant cultural i també militant social de la segona, tercera i quarta dècada del segle XX, ni més ni menys que el ciutadà nascut a Mollerussa Josep Torres Tribó,¹ poc em podia pensar que les meves preocupacions de recerca em durien justament al Pla d'Urgell, aquest territori de 305 km² ubicat a una extensa plana de la Depressió Central Catalana amb 37.044 habitants el 2009.

El seu cap comarcal, Mollerussa, és la seu administrativa del canal d'Urgell, inaugurat el 1852: "La carretera de Barcelona a Lleida, que coincideix amb l'antic camí medieval, travessa la comarca i és l'eix principal de les comunicacions"². La comarca com a tal és una unitat administrativa de la Generalitat que tot just data de 1988, creada aplegant municipis del sud de la Noguera, de l'oest de l'Urgell, de les Garrigues i del Segrià.

Ara bé, què pretén la present contribució? Intentem explicar i analitzar ara i aquí, en sinopsi, l'evolució de les xarxes de sociabilitat organitzada a la comarca del Pla d'Urgell des d'entrat el segle XIX fins a l'actualitat. És obvi que les agrupacions de persones indiquen, en cada moment històric, tendències socials i són un exponent de les mentalitats col·lectives. Convé analitzar aquests

¹ En vaig destacar al llibre Solà Gussinyer (1980: 148-155): la gran originalitat educativa d'aquest educador llibertari fill de pagesos, que signava de vegades com a "Sol de la Vida". Vaig treure par de les dades biogràfiques d'una entrevista amb la filla mantinguda a Tolosa de Llenguadoc. El llibre conté una dada errònia, ja que fa de "Sol de la Vida" fill d'Arbeca. Vegeu moltes dades noves interessants a treballs d'historiadors de noves fornades com Soldevila i Roig (2015), i Soldevila Roig, López, J. & Lega, E. (2011) o Evangelista (2018) sobre Josep Torres Tribó, escriptor anarquista oblidat (vegeu fonts i bibliografia al final d'aquesta contribució). Vegeu també la notícia en línia: <http://www.estelnegre.org/documents/torretribo/torretribo.html>

² El Pla d'Urgell | enciclopèdia.cat / <https://www.enciclopedia.cat/EC-GEC-0239089.xml>

canvis del passat, ni que sigui per tal fer operativa la nostra memòria històrica, que es projecta en el present i futur³.

Exposem llistats d'entitats locals, que han existit, s'han proposat d'existir o existeixen. No cal dir que la seva enumeració és també una invitació als estudiosos per tal que facin recerca monogràfica sobre aquests grups organitzats... Val a dir que quasi sempre donem les denominacions de les entitats en l'idioma de la font on les hem trobat. El signe "+" indica el principi, si és davant de la data, o el final conegut de l'entitat. Som ben conscients de les limitacions del recompte i avisem de possibles errades, de vegades, no sempre, imputables a la font d'on s'extreu la informació. A tenir en compte d'altra banda, que consignem les entitats de vegades més d'un cop en funció de l'assentament administratiu, que de vegades està associat a qüestions d'ordre públic, que fan que una entitat fos clausurada o suprimida governativament.

Vam pactar amb els responsables del les Novenes Jornades d'Estudis sobre el Pla d'Urgell, fraccionar la present contribució. Això implica oferir a aquesta primera tongada la relació història i temàtica d'entitats (començant per Mollerussa, i seguint per ordre alfabètic de localitats). I, òbviament, vol dir deixar la contextualització, la interpretació de les dades i la indicació de fonts i bibliografia per a la segona vegada.

RECOMPTE D'ENTITATS. SEGLES XIX-XXI

Mollerussa

Alguns trets comunitaris

Municipi de terme municipal poc extens però d'alta densitat de població, en part per la gran immigració d'estrangers des de l'inici del segle present, sobretot musulmans. Si el 1857 tenia 967 habitants, el 1900 aquesta xifra gairebé s'havia doblat (1.759 habitants), i el 1930 més que triplicat (3.185 empadronats). El 2010, segons dades estadístiques oficials, la població, amb un augment exponencial, ja assolía els 14.733 habitants.

Connectada per tren des de 1861, es va constituir en seu del nou canal d'Urgell i del Sindicat de Regants.

Des de 1885 s'hi celebra la Fira de Sant Josep, de bestiar primer i després de maquinària agrícola.

Una capital comarcal com aquesta havia de comptar amb escoles privades confessionals: des de l'octubre de 1880 s'hi establiren les *Germanes Carmelites de la Caritat* i des de l'octubre de 1905 el col·legi de sant Josep, dels *Germans de les Escoles Cristianes* (la Salle).⁴

La relació que oferim mostra l'empenta de l'associacionisme esportiu a la ciutat, que des de març de 1983 comptà amb un pavelló poliesportiu. La temporada 1988-1989, el *Club de Futbol Joventut Mollerussa*, va jugar a Segona divisió A, gesta remarcable.

Entre els centres culturals antics, destaca la societat cultural i recreativa *l'Amistat*, les vicissituds de la qual són un bon exponent de l'evolució associativa local. L'edifici noble de l'entitat d'esbarjo, un dels més remarcables de la demarcació lleidatana, data dels anys vint; s'ha adaptat de forma versàtil a necessitats culturals avançades, amb teatre, cafè, biblioteca, sales de ball, etc.

No hi sobraria, ans al contrari, una bona monografia sobre el *Casino La Amistat*, autèntic centre neuràlgic de la sociabilitat mesocràtica comarcal a bona part del segle XX. Ha estat, com afirma el cronista local Miquel Polo Silvestre, que la considera la societat "*més popular i emblemàtica de la ciutat*", marc rellevant d'activitats, competicions com els Campionats del Món de Billar o els "*concursos nacionals de vestits de paper*" i trobades diverses.

Va néixer el 7 de maig de 1905, quan a l'establiment d'Isidre Pons es trobaren un centenar de persones, entre ells la comissió promotora amb Felicià Valls, Ferran Santacana, Aleix Vila i Lluís Urrútia. El primer d'ells va ser el primer president de l'entitat, amb Jaume Baldomà de sots-president. A la Junta General Constitutiva es va decidir dur un envelat de Molins de Rei per als balls de festa Major, pera la música de la qual es contractà la "*Filarmònica Mollerusense*"⁵.

Històricament el carlisme i el republicanisme han representat important actius socials i polítics a la capital

³ Aquest article forma part d'una recerca d'anys sobre l'associacionisme de Ponent i de les comarques pirinenques, ara en curs de publicació.

⁴ Vegeu Mestre & Solé (2018:108-114).

⁵ Polo Silvestre (1995: 340).

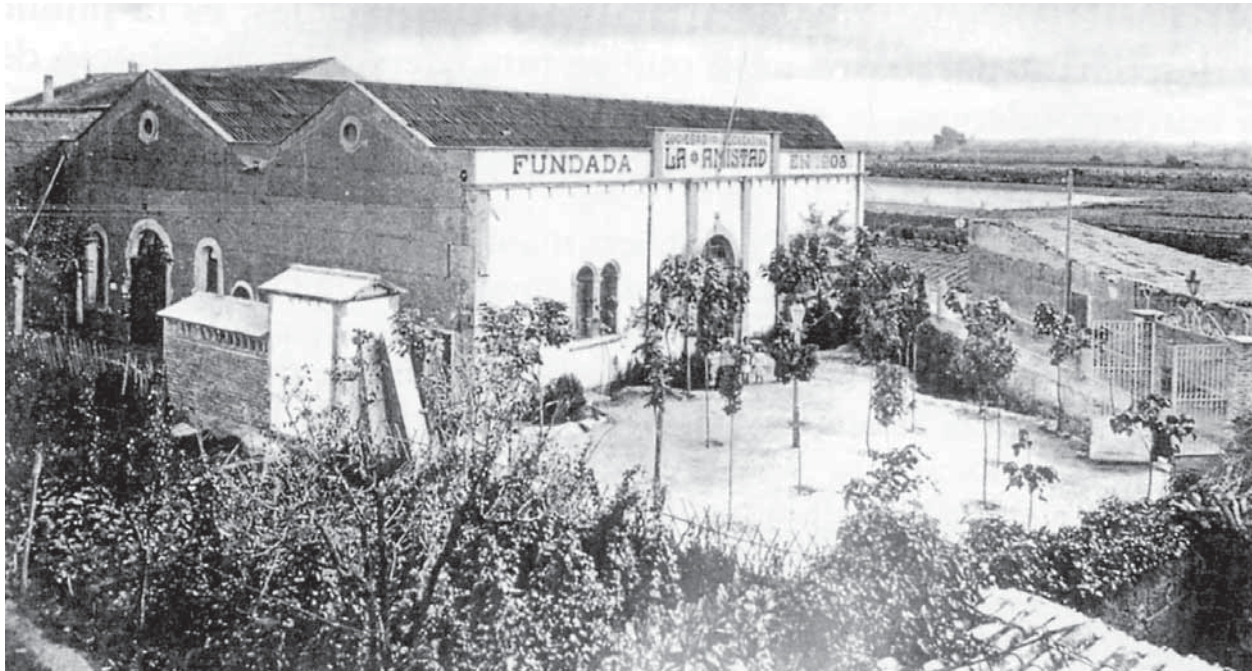


Foto 1. Antiga seu de la Societat Cultural i Recreativa l'Amistat (Fons Arxiu Germans Aymerich)

del Pla d'Urgell. L'obrerisme militant hi ha tingut, sovint, poca visibilitat, sovint tapat o embolcallat per un republicanisme més interclassista, que ha tingut diverses expressions institucionals (*Centre Republicà de Mollerussa, etc.*).

El pes del catalanisme conservador s'ha deixat sentir modernament amb tota feixuguesa a la capital del Pla d'Urgell. Durant les etapes democràtiques del segle XX i també al segle present. L'hegemonia de la dreta catalanista hi és, en efecte, clara. A les eleccions de 2003 Convergència i Unió va assolir el 52,9 % de vots, per 31,3 % del PSC i tan sols un 10% d'ERC. Antoni Bosch Miquel, de CiU va ser batlle per majoria absoluta. El 2007, però el Partit dels Socialistes de Catalunya va aconseguir vuit regidors, per 6 CiU i tres ERC. N'eixí un pacte de govern entre PSC i ERC pel qual fou investida Teresa Ginestà, però el setembre de 2008 ERC va sortir del govern municipal i des d'aleshores governà el PSC en solitari. Però a les eleccions municipals del 22 de maig de 2011 CiU tornà a assolir una gran majoria del 46 % (10 regidors), seguida pel PSC (19, 5% dels vots 4 regidors). ERC i el PP obtingueren un regidor. També la xenòfoba feixista PXC assolí un regidor, que perdé als comicis de 2015, en què CiU obtingué novament la majoria absoluta amb 54,9 % dels vots (11 regidors), seguida per ERC (19,5 % dels vots amb 3 regidors) que va fer el sorpasso al PSC (11,7 % dels vots, 2 representants). El PP, amb un 6 % gairebé dels votants

obtingué aquell 2015 1 regidor. Interessa ressenyar la defaïença considerable de la població: tant el 2011 com 2015 hi hagué cap a un 43 % abstencions. D'altra banda, al referèndum per la independència del primer d'octubre de 2017 el 57,60% del cens municipal anà a votar (4.945 de 8.585 votants possibles). El resultat va ser aclaparador: el 92,7 % dels votants (4.582) van votar que sí, per 234 votants (4,7%) nos i 2,6% vots blancs o nuls!

En un altre moment hem dedicat atenció específica a la important associació de dones local *Albada*, posant-lo una mica com a "paradigma" de la florida emergent de capital social*.

D'altra banda, un fenomen ben rellevant de sociabilitat de la zona és l'emergència de grups musulmans com l' *Associació Cultural Marroquina de Lleida*. La relació dels col·lectius musulmans amb els veïns ha tingut fases. El 2013 l'alcalde de la localitat es va oferir

"com a mediador entre veïns i musulmans davant un possible trasllat de la mesquita de la ciutat. Actualment [notícia de 2013] el temple està ubicat al carrer el Molí i té capacitat per a unes 300 persones, però davant la manca de llicència, els musulmans s'estan plantejant el trasllat al carrer Montsec, molt a prop de la zona residencial coneguda com el grup Sant Isidori. Arran d'això s'ha creat la plataforma 'Desperta Mollerussa' contrària a aquesta nova ubicació"⁶.

⁶ Mollerussa (ACN).- 30 Oct 2013

La principal raó de ser d'aquesta associació era, naturalment, el culte musulmà. El 2009 a la localitat hi havia un dels dos únics centres de culte musulmà de la comarca, " i a les rodalies només n'hi ha una a Borges Blanques i Tàrraga, i un parell a Lleida ciutat". Aquell any, per tal de subvenir a la demanda dels fidels, la comunitat mirava d'adquirir un local d'una nau industrial d'un dels polígons de Mollerussa, mitjançant una compra

"que ascendeix a 220.000 euros,[i que] està estancada perquè la comunitat només ha aconseguit reunir la meitat d'aquesta xifra. L'imam veu amb pessimisme la situació donat que la crisi econòmica és molt severa per al col·lectiu musulmà, ja que majoritàriament els acomiadaments que es produeixen a la zona acostumen recaure en els immigrants"⁷.

Fet i fet, la relació, per força incompleta, d'iniciatives associatives, en alguns casos acompanyades d'instruments d'expressió escrita (premsa periòdica, butlletins...), expressa una considerable riquesa de sensibilitats contrastades, que representen sovint els interessos sigui de la classe dominant caciquista, sigui d'una mesocràcia interclassista, sovint republicana i catalanista, si no independentista, o de les forces emergents obreristes. El 2010 la biblioteca Municipal de Mollerussa va cedir prop de dos mil documents històrics, com ara revistes i cartells, a l'Arxiu Comarcal del Pla d'Urgell, començant per l'exemplar més antic, *La Tarota* (1916-1917), i seguint per d'altres com *Urgell-Segarra*, *La Veu de l'Urgell*, el butlletí de la Cambra de Comerç o tot de pòsters des dels anys 70. *La Tarota i Cap de Ruc*, publicacions satíriques de la segona dècada del segle XX, van associades a l'activisme llibertari i a la seva repressió, a partir de l'activitat de l'anarquista gallec Aníbal Álvarez, acompanyat de Josep Torres Tribó⁸. De l'extens cronista Miquel Polo, del sintetitzador i divulgador Joan Yeguas o de l'analista social Jordi Soldevila es desprenen dades ben reveladores. De quan Mollerussa era un llogarret amb un fort control social Joan Yeguas en destaca aspectes punyents⁹.

I del fort desvetllament social, polític i cultural d'ençà de la Guerra Europea ens n'il·lustra Soldevila. La Societat *l'Avenir* ja existia l'abril de 1915, ja que l'onze d'aquell mes d'aquest any obria públicament la seva biblioteca. Aquesta entitat actuava de corresponsal a Mollerussa per a la confecció del *Diccionari General de la Llengua Catalana* de l'Institut d'Estudis Catalans (gener 1916) .¹⁰

Soldevila assenyala que els joves de *l'Avenir* representaven l'ideal noucentista catalanista. Influïren en la burgesia catalanista i altres sectors socials, amb actes de defensa de la llengua i altres. Van promocionar la revista *Urgell-Segarra* (1918-1923). Formaven part, segons aquest autor, de les elits catalanistes (autonomistes o independentistes) vinculades al comerç i la indústria. D'aquí en va sortir una secció de *Nostra Parla* i de l'APEC. Tot plegat tendí al conreu d'un "catalanisme conservador" a través de canals societaris com l'*Acadèmia Montserratina (i Pomells de Joventut)*, *Orfeó Mollerussenc* o el conreu del sardanisme (1928):

"La capacitat del nacionalisme per aplegar totes les forces polítiques locals es va visualitzar a l'ajuntament amb l'entesa nacionalista que es va produir a les eleccions de 1920 i 1922. La confluència es produïa en un moment que el carlisme dissolia el seu centre i l'integrisme passava a militar a les files del catalanisme polític, o a acostar-s'hi, l'emblemàtic grup d'Urgell-Segarra s'acostava a la Lliga i a Acció Catalana [i] la dreta passava del seu extremisme a acceptar el joc democràtic, el liberalisme polític i reforçava el liberalisme econòmic. No obstant això, mantenia la importància de la religió i el seu elitisme classista [Jocs Florals] (...). Per la seva part, el republicanisme veia com l'obrerisme se separava de la seva protecció per crear el Centre Obrer". La Dictadura va congelar aquest escenari, que es va intentar reproduir durant la Segona República"¹¹.

⁷ http://www.naciodigital.cat/osona/noticia/12765/oratoris/musulmans/entre/convivencia/rebuig_17/3/2009

⁸ Soldevila i Roig (2015:191), el títol de "jove republicà, tutor de pàrvuls, futur mestre racionalista i anarquista", tot fent esment de l'article "De Mollerussa", *El Correo de Lérida*, 27/10/1916, any VI, n. 1400, p. 1. Sobre *La Tarota*, Polo (1997: 205-206).

⁹ Yeguas (2003: 25-26): "El 5 d'abril de 1846 s'informa que cap veí havia d'estar a la taverna mentre es feia missa. El 10 de maig de 1846 s'anuncia que els veïns havien d'informar a l'autoritat si tenien un foraster hostatjat a casa, encara que fos familiar. El 13 de maig de 1860 s'acorda que els establiments públics havien de tancar a les onze de la nit, i que els jocs d'atzar quedaven prohibits. El 30 d'agost de 1897 era vedat tirar pedres dins de la població, i s'avisava que les faltes dels nens serien responsabilitat dels pares. (...) Norma dictada pel consistori el 1906: "queda prohibido entrar y salir del pueblo montado en bicicleta".

¹⁰ Polo (1997: 198, 201).

¹¹ Soldevila (2015: 226-227).

Polo constata la decadència i mort del Casino el desembre de 1917 després de 25 anys, quan només comptava amb 60 socis, molt per sota dels 370 de *l'Amistat*¹².

Totes les fonts coincideixen a assenyalar els estralls de la guerra del 1936-1939 y del franquisme pel que fa a la repressió de les persones y la mortaldat associativa. Mort Franco, i sota una evident hegemonia ideològica conservadora catalanista la represa associativa ha estat un fet. Ja ens hem referit a l'embranchida de l'associacionisme femení, tendencialment de gent gran. Per cert que una gran monografia seria sobre "la dona en la vida i l'imaginari local, les formes de sociabilitat i l'associacionisme femení". La dona, i sobretot la dona de 65 anys més, nodreix bona part de les iniciatives socials i de voluntariat a Mollerussa. Justament del voluntariat social i la seva coordinació eficaç es parlà a les Novenes Jornades sobre el Pla (20 d'octubre 2018), quan Laura Sarri i Teresa Carnicé analitzaren el voluntariat a la ciutat de Mollerussa des de la perspectiva de més de seixanta entitats i del Consell Social de Mollerussa.

Vet aquí doncs el descabdellament temàtic i cronològic del moviment associatiu mollerussenc:

Esport, excursionisme

- Associació Cultural La Tarota Mollerussa/1917/ Torredadella, 2012/ no deixa de ser molt curiós que un historiador de l'educació física i l'esport esmenti aquesta entitat per la seva significació esportiva!
- El Mollerussa/futbol/ Mollerussa/ 1917... / Torredadella, 2012
- FC Mollerussa/1918.../ Torredadella, 2012
- Sporting Club Mollerussa/ 1919.../ Torredadella, 2012
- Centro Football Club/+1920-08-04.../AHL LRAA
- Foot-Ball Club Mollerussa//Pii Margall, 3/+1929/05/09.../
- Futbol Club Mollerussa / Club Deportivo Mollerussa / + 1940/06/10/1949 + / Libro Registro Asoc. 1963/AHL / 68
- Associació Atlètica Xafatolls/ ...2003.../ Web Ajuntament de Mollerussa (en sigles WAM) 2003
- Club Aeri Mollerussa/ ...2003.../ Web Ajuntament de Mollerussa 2003
- Club d'atletisme Esbufecs/ ...2003.../ Web Ajuntament de Mollerussa 2003
- Club de Bàsquet Mollerussa/ ...2003.../ Web Ajuntament de Mollerussa 2003 (WAM 2003)
- Club de Bitlles de Mollerussa/ ...2003.../ (WAM 2003)

- Club Escacs Mollerussa / ...2003.../ (WAM 2003)
- Club Esquí Mollerussa/ ...2003.../ Web Ajuntament de Mollerussa 2003
- Club Futbol Joventut Mollerussa /...2003.../ (WAM 2003)
- Club Futbol Sala Mollerussa/ ...2003.../ (WAM 2003)
- Club de Modelisme Aer-Urgell / ...2003.../ (WAM 2003)
- Club Mollerussa Tennis-Frontó/...2003.../ Web Ajuntament de Mollerussa 2003
- Club Natació Mollerussa/ ...2003.../ (WAM 2003)
- Club Patí Mollerussa - Secció Hoquei/...2003.../ Web Ajuntament de Mollerussa 2003
- Club de Patinatge Artístic Mollerussa - Pla d'Urgell/...2003.../ (WAM 2003)
- Club de Patinatge Artístic Terres de Ponent/...2003.../ Web Ajuntament de Mollerussa 2003
- Club Stil de Gimnàstica i Aeròbic/ ...2003.../ (WAM 2003)
- Club Taekwon-Do Mollerussa /...2003.../ Av. de la Pau, 31 / Mohamed Azariouh Abdelkader/ Web Ajuntament de Mollerussa
- Club Tennis Mollerussa/ ...2003.../ (WAM 2003)
- Club Tennis Taula Mollerussa/ ...2003.../ Web Ajuntament de Mollerussa 2003
- Club Voleibol Mollerussa /...2003.../ (WAM 2003)
- Escola de Futbol Pla d'Urgell - Mollerussa/ ...2003.../ (WAM 2003)
- Escuderia Mollerussa /...2003.../ D. Lahoz Pedrós/ Germà Arnaldo Cirilo, 6 / Web Ajuntament de Mollerussa 2003
- Unió Ciclo-Esportiva Mollerussa Pla d'Urgell/ ...2003.../ Web Ajuntament de Mollerussa 2003
- Moto Club Ponent/...2003.../ (WAM 2003)

Penyes esportives

- Penya Barcelonista (Mollerussa) / + 1983/05/30.../ GCDJ, 543
- Penya Barcelonista de Mollerussa I Comarca /...2003.../ Tomàs Ballesté i Garcia / c. Sant Isidori, 5/ Web Ajuntament de Mollerussa 2003
- Penya Barcelonista del Pla d'Urgell / + 1983/06/28---/ GCDJ, 545
- Peña Madridista Currito / + 1998/02/13.../ GCDJ, 2225 /Balmes, 2 / (WAM 2003)

Grups excursionistes

- Grup Excursionista Serralada/ 2003 / Web Ajuntament de Mollerussa 2003

¹² Polo (1997: 207).

Societats de cacera i/ o pesca

- Sociedad de Cazadores del Centro de Urgel/+1923-05-26.../AHLL LRAA. A relacionar amb:
- Sociedad Cazadores y Pescadores de Centro de Urgel / el 1939 la presidia A.Castelló(1939); amb estats econòmics corresponents a 1956-1964; 1962: president: Jaume Forne Farrós / + 1939/08/21- 1948/12...1966-2003.../ Libro Registro Asoc. 1963/AHL 43 AHLL,G.C.A.,6 G/ Correspondencia/ Web Ajuntament de Mollerusa 2003
- Societat de Pescadors Esportius del Pla d'Urgell/ 2003 / Web Ajuntament de Mollerusa 2003/ Directivo: Miquel Cabañas i Galan/ C/ Francesc Mir, 8

Ajuda a minusvàlids. Beneficència

- Associació Protectora de les Germanetes de la Vetlla/+1934-03-24.../AHLL LRAA
- Associació ComarcaL Urgell d'Ajuda al Minusvàlid, ACUDAM / directiva Roser Garrofé I Morrerres (2003) / + 1975/06/04- 2003.../ c. Ferrer i Busquets, 2 (Web Ajuntament Mollerussa,2003) , GCDJ, 178
- Associació d'Ocupació ("Empleo") al Minusvàlid del Pla d'Urgell, (ASEM) / + 1993/06/28.../ GCDJ, 1621
- Associació Catalana d'Ocupació al Minusvàlid del Pla d'Urgell (ACOM) ALCIONE / + 1995/02/16.../ GCDJ, 1834
- Associació contra el Càncer/ 2003 / (WAM 2003)

Associacions de veïns

- Associació de Veïns i Propietaris Armengol V de Mollerussa / + 1994/12/13.../ GCDJ, 1808 Assessorament consum
- Asociación de Usuarios Financieros de Cajas de Ahorros de Lleida / + 1994/09/22.../ GCDJ, 1778

Economia Social, Mutualisme

- Hermandad de Artesanos Agricultores Sant Jaume/+1906-01-15.../AHLL LRAA
- Hermandad de S.M. de San Jaime Apóstol / Germandat de Sant Jaume/ en fou directiu Jaume Coma i Andreu (1939). El 15 de juny de 1939 "mandó sus reglamentos a la Delegación de Trabajo"/ 1889-1927-1939/04/09.../ Libro Registro Asoc. 1963/AHL 7; AHLL O.L. 304 Mut. 1946 1955
- Mutualidad Escolar El Tesoro de los Niños/+1919-03-01.../Escola Nacional/AHLL LRAA
- Mutualidad Escolar El Porvenir/+1920-02-27.../AHLL LRAA
- Mutualidad Escolar Margarita/+1921-08-02.../Escola de Nens/AHLL LRAA

- Hermandad Sagrado Corazón de Jesús/ + 1882-07-15.../El 29/12/1887 reforma reglament 1887/ AHLL LRAA. Les dades no acaben de coincidir amb:
- Hermandad Sagrado Corazón de Jesús/ Germandat del Sagrat Cor de Jesús / + 1889/07/07/...; 1939/04/09-1950.../ 13 2 1962 comunicat del alcalde: extinció, per haver passat al "Refugio de Socorros Mutuos" (?)/ Josep Vilamajó (1939)/ Libro Registro Asoc. 1963/AHL , 8
- Mútua Escolar Mestre Güell/+1936-05-30.../AHLL LRAA

Organitzacions agrícoles

- Sindicat Agrícola de la Zona Regable de l'Urgell/ Sindicato Agrícola de la Zona Regable/ +1915/05/27-1916/06/30.../ IRSEA 1917/ Sagarra/Farrús (1999), reg. 1966
- Associació d'Agricultors d'Urgell/+1931-10-19.../ Salmeron 14/AHLL LRAA

Centres politics

- Centre Federal Mollerussa /...1888.../ Soldevila(2015). Aigua...:186
- Nucli carlí...1910/01/19.../ C.Mir (1985): 391, nota
- Centro Republicano Instructivo Mollerusense/ Centre... Català/+1911-03-23.../Pi i Margall 5, baixos/ 8 febrer 1921 ref. reglament /AHLL LRAA/ Potser és:
- Centre Republicà /...1917/04 .../ C. Mir (1985):391
- Acció Catalana/+1930-04-24.../AHLL LRAA
- Lliga Regionalista/+1932-04-21.../P. Manuel Butrén/ AHLL LRAA
- Círcol Tradicionalista/+1934-03-06.../Busquets 33, 1er. /AHLL LRAA
- Agrupación Socialista/+1936-06-19.../AHLL LRAA

Organitzacions obreres

- Asociación Obrera Agrícola Industrial/+1905-08-02.../ AHLL LRAA/ Soldevila (2015) apunta que el 1907 la Societat Obrera Agrícola Industrial tenia 50 membres. "El president de la Societat va ser el regidor nacionalista republicà Josep Pons Pifarré fins a la seva mort el 1919". Va constituir una cooperativa de producció (havia arrendat cinc jornals de terra).
- Sindicato Único de Trabajadores/+1920-09-30.../AHLL LRAA
- Sindicato Libre de Profesiones Varias/+1930-01-24.../ AHLL LRAA
- Casa del Poble UGT /... 1931 maig.../ Soldevila (2015)
- Centre Obrer Oficis Diversos/+1931-06-25.../AHLL LRAA/ Segons Soldevila (2015):195-196 el juliol de 1931 s'aprovaren els estatuts del la CNT Sindicat Únic d'Oficis Varis, amb Isidre Farrés com a president i Josep Trepant fent de secretari.

- Sindicato Profesionales Oficios Varios/+1933-05-24.../ AHLL LRAA. A relacionar amb:
- Sindicato de Professions i Oficis Varis / 96 socis el 1934 / + 1933/06/09.../ BOGC, n.212 (1934)
- Sindicato d'Empleats del Canal d'Urgell / 30 adherents el 1934 / + 1933/12/23.../ BOGC, n. 212 (1934)
- Sindicato d'Empleats Obrers del Ferrocarril de Mollerussa a Balaguer / 28 adherents l'any 1934 / + 1934/03/21.../ BOGC,n.212(1934)

Turisme

- Centro de Iniciativas y Turismo de Mollerussa / + 1973/06/13.../ GCDJ, 158

Gremis i associacions de comerciants i petits empresaris

- Sociedad Gremio Panaderos La Honradez/+1920-04-20.../c. Belianes 12/AHLL LRAA
- Asociación Comerciantes Paja Forrajes/+1922-07-23.../ AHLL LRAA
- Asociación de Panaderos/1929-12-10 .../AHLL LRAA
- Unión de Autotransporte/+1935-12-24.../AHLL LRAA
- Associació de Comerciants de Mollerussa/ ...2003.../ Web Ajuntament de Mollerussa

Entitats de dones

- Associació de Dones L'Albada del Pla d'Urgell / + 1990/05/14- 2003.../ GCDJ, 1249; Web Ajuntament de Mollerussa 2003
- Associació de Vídues de Mollerussa / + 1998/04/08 -2003.../ GCDJ, 224; Web Ajuntament de Mollerussa 2003

Col·legis religiosos

- Col·legi de Sant Josep/ Col·legi la Salle Mollerussa/ +octubre 1905- 1978.../ (WAM 2003)
- Carmelites/ Col·legi del Carme / +octubre 1885- 1987.../ (WAM 2003)

AMPAs

- Associació de Pares d'Alumnes de l'Institut de Batxillerat Terres de Ponent / + 1984/11/13.../ GCDJ, 675
- Associació de Mares i Pares d'Alumnes de l'Institut d'Educació Secundària la Serra/ + 1997/02/05.../ GCDJ, 2105
- Asociación de Padres de Alumnos del Centre de Formació Professional Agrària / + 1979/04/28.../ GCDJ, 294
- Associació de Pares d'Alumnes de L'Escola Municipal de Música / + 1994/12/13.../ GCDJ, 1815
- Asociación de Padres de Alumnos del Col·legi Públic de Mollerussa / + 1972/01/11... GCDJ, 130

- Associació de Pares d'Alumnes del Col·legi Públic Mestre Ignasi Peraire / + 1983/03/21.../ GCDJ, 525
- Associació de Pares d'Alumnes del Col·legi Públic Pompeu Fabra / + 1983/11/21.../ GCDJ, 568
- Associació de Pares d'Alumnes del Col·legi Públic Guiu Clara / + 1985/10/30.../ GCDJ, 771
- Asociación de Padres de Alumnos del Colegio la Salle / Asociación de Pares d'Alumnes del Col·legi la Salle Mollerussa/ 2.365.457,5 ptes. hauria ingressat el 1977 78/ + 1972/03/14...1978/04/23.../ AHLL, G.C.A.,5 G/ GCDJ, 137
- Associació de Pares d'Alumnes del Col·legi del Carme / + 1976/02/12.../ GCDJ, 188
- Associació de Pares d'Alumnes del Col·legi Siloé / + 1985/04/22.../ GCDJ, 719
- Associació de Pares de la Llar d'Infants Para Sol / + 1994/03/28.../ GCDJ, 1719

Animació infantil i juvenil

- Associació Juvenil Vedruna / + 1987/07/06.../ GCDJ, 956
- Associació Juvenil Colònies Sant Jaume de Mollerussa / + 1997/03/14.../ GCDJ, 52
- Grup d'Esplai Es Pla Esplai / + 1999/01/29- 2003.../ GCDJ, 2353 / en va ser directiva Mònica Cusiné Barber, morta als quaranta anys, essent regidora d'ERC, als quaranta anys /C/ Ferran Puig, 15 1r./ Web municipal 2003 i <http://www.vilaweb.cat/noticia/3306924/20090106/mollerussa-declara-dies-dol-mort-regidora-monica-cusine.html>
- Associació de Pares de El Niu / + 1980/02/18.../ GCDJ, 371
- Associació per a la Promoció de l'Espectacle Infantil i Juvenil a Mollerussa / + 1995/12/15...; una altra font parla d' octubre 1986-2016.../ GCDJ, 1950:
- La Xarxa / Josep M. Paris i Torrent / Web 2003 Ajuntament de Mollerussa/ El Grup "La Xarxa" de Mollerussa estava associat a la " Fundació Xarxa d'Espectacle Infantil i Juvenil de Catalunya" per tal de muntar diferents gèneres d'espectacles per als nens i nenes de Mollerussa i comarca. Inicià activitats l'octubre del 1.986 al teatre L'Amistat. Cap a finals de 2016 deia organitzar unes deu obres cada temporada.
- Escoltes Cal Met/ 2003/ Web Ajuntament de Mollerussa

Entitats i grups catòlics

- Associació Setmana Devota del Carme/Carmelites de la Caritat / + 1914/07/18.../ ADS, "Confraries"
- Confraria de la Doctrina Cristiana /...1918 .../ ADS, Confraria Doctr.Crist. (Sant Jaume)
- Joventut Catòlica / ["Cultura cristiana",sic] /Ref. regl +19/10/1930/+1928-04-25.../Estació, 2/AHLL LRAA

- Adoración Nocturna Española de Hombres / + 1953/07/11.../ ADS, "Reglamentos..."
- Junta Parroquial de Acción Católica /...1941/03/10.../ AHLL GC RNS
- Adoración Nocturna en el Hogar / + 1954/01/20.../ ADS, "Reglamentos..."

Grups protestants i societats teosòfiques

- Centro de Estudios Psicológicos "Amor y Caridad" / "Divulgació Doctrina Espirita" / c. Salmeron, n. 10/
- +1929/02/09.../ AHLL LRAA
- Iglesia de Cristo / Carretera Radial,II,5,baixos / c. 1970 / AHLL,G.C.A.,6 G
- Iglesia Evangélica Pentecostal /Secc. Loc.:C. L. Vilario s/n/ Legajo Libertad de Consc.(6 G) (Sección Local de Lérida)/ + 18/11/1971/ AHLL,G.C.A.,6 G/ 11 G
- Església Evangèlica/ 2003/ Web Ajuntament de Mollerusa 2003/ Directiu: Roberto Presta Siscar
- Societat Teosòfica/ 2003/ Web Ajuntament de Mollerusa 2003

Grups musulmans

- Asociación de Musulmanes del. Pla d'Urgell / + 1996/01/22 - 2013.../ GCDJ, 1958/
- Associació Cultural Marroquina de Lleida/...2016.../ C. Mestre Enric Subirós/ web municipal

Casinos, centres d'esbarjo

- Casino de Mollerussa /...1891-1917+/ Hi apareix un Cor Clavé dirigit per Felicià Valls / Soldevila (2015). Aigua...: 186/ Aquesta entitat va organitzar funcions teatrals, balls o fontades...: "El 1905 es produïren divergències a l'interior del Casino entre membres de la Junta. Segons apuntava Tomàs Badia, el motiu de les divergències eren unes eleccions. (A conseqüència d') aquestes divergències, un grup de socis es va apartar del casino i va fundar una nova entitat coneguda com l'Amistat (1905).(...),[que] aplegava "el elemento obrero" o com deia Tomàs Badia citant un cuplet de l'època "del Casino han salido unos cuantos pobrisonos".¹³
- Sociedad Recreativa Foment/ dissolta segons ofici 22/08/1922/+1920-03-12/Galán 1/AHLL LRAA
- Foment d'Urgell/+1922-09-02.../Esbarjo/AHLL LRAA
- Casino de Mollerussa/Casino Republicà Català /+1930-04-24/nova denominació 20/04/1931/AHLL
- Casino La Amistad / L'Amistat/ Circulo la Amistad/ Sociedad Cultural Recreativa La Amistad / Carrer Ferrer i Busquets / /+1905-01-01 o bé + 1905/5/07 - 1939/04/09/

AHLL LRAA i també AHLL GC RNS./ Libro Registro Asoc. 1963/AHL 9; Sol/Torres, Agenda D. de LI, 19 93: 14 nov./ GCDJ, 59/ Per a ser de la Junta Directiva calia ser accionista (segons els estatuts de 1922)/ /...1940/12/11-1967.../ en van ser directius: Manuel Cases(1939); Jaume Duch Galisi, M. Graus Sangrà, R.Domingo Rubinat (1958) / El 1945 hi havia una "Masa Coral La Amistad de Educación y Descanso" / El 1962 dirigia l'entidad Jaume Figuerola Salvadó. Va presentar estats econòmics entre 1949 y 1964/ Soldevila Roig, 2015:175-176/ http://www.memorial.udl.cat/catalog/Cataleg/Documents/Document_2015.html/ Lloc de trobada i on es feien tractes, sobretot els dimecres, per part dels propietaris agrícoles, pagesos, comerciants ambulants... , fins al punt de ser com recordava el periodista Josep Borrell en l'acte del centenari de l'entitat, " l'embrió del que més tard seria la llotja de l'aviram, actualment a Bellpuig". Amb el temps va impulsar iniciatives tan diverses com un famós Concurs de Vestits de Paper, campionats de billar o la primera discoteca de la zona als primers setanta (l'Aixopluc). L'entitat va ser municipalitzada quan era president Miquel Garcia, amb una massa social de 421 socis.

- Colla Cultural Penya Els Sords / + 1999/04/19.../ GCDJ, 2404

Cases regionals

- Casa Regional de Aragón Mollerussa / + 1989/01/24-2003.../ GCDJ, 1126; Web Ajuntament Mollerussa 2003
- Hermandad Andaluza de Peñarrubieros de Mollerussa / + 1992/03/11.../ GCDJ, 1465

Vegetarianisme

- Sociedad Vegetariana Urgell / Societat Vegetariana Urgell/ + 1971/04/30- 2003.../ GCDJ, 122 i Web Ajuntament de Mollerusa 2003

Col·leccionisme

- Associació d'Amics de Motos Clàssiques Terres de Ponent / + 1997/06/11- 2003.../ GCDJ, 2139 / Web Ajuntament de Mollerusa 2003

Entitats culturals, Ateneus

- La Societat l'Avenir/ja existia l'abril de 1915/ catalanista noucentista/, ja que l'onze d'aquell mes de 1915 obria públicament la seva biblioteca/ Polo 1997:198
- Centro Cultural Mollerusa/+1923-10-01/...Pi i Margall 3/AHLL LRAA

¹³ Això sí, segons Soldevila (2015: 186).Soldevila (2015: 186).

- Amistad, Agrupació Cultural de l'/+1932-04-12.../Ferrer Busquets/AHLL LRAA: vegeu abans l'entitat *l'Amistad*
- Sociedad Fomento Cultural Comarcal/...1948/09/29/AHLL LRAA/"Según informa el Sr.Alcalde en oficio nº 1220 de fecha 23 6 1950, debe considerarse como no existente".
- Mascanal: Ateneu InterComarcal / + 1986/03/04.../ GCDJ, 810
- Associació Cultural Sarcènit / + 1995/11/17.../ GCDJ, 1937
- Associació Cultural Zàfir del Pla d'Urgell / + 1996/02/09.../ GCDJ, 1970
- Associació Cultural Clascamolls / + 1999/01/22- 2003.../ GCDJ, 2348; Web Ajuntament de Mollerusa 2003
- Associació Cultural Jaume I/ 2003/Web Ajuntament de Mollerusa 2003
- Associació Cultural Pla-Cebo/ 2003/ Web Ajuntament de Mollerusa 2003
- Centre de Recerques del Pla d'Urgell Arxiu Comarcal del Pla d'Urgell Mollerussa/ +2008-2019.../ web de l'entitat(consultada 2018): "A principis de 2008 un petit grup de gent vinculat a la revista Barret Picat, de Linyola, llençava la idea d'aglutinar sota un mateix paraigua associatiu diferents estudiosos/es i investigadors/es que tinguessin com a referent la recerca sobre el Pla d'Urgell.... A partir de la segona reunió es van assentar les bases per a crear un centre d'estudis comarcals, impulsat i sostingut per persones vinculades als diferents camps científics relacionats amb la comarca..." / publica la revista Mascança, presentada anualment a diferents poblacions de la comarca del Pla d'Urgell.

Colles sardanistes

- Agrupació de Colles Sardanistes de les Terres Lleidatanes / + 1976/04/26.../ GCDJ, 194. Relacioneu amb:
- Federació Sardanista de les Comarques de Lleida /...2003.../ Josep Solé i Sans / Web Ajuntament de Mollerusa 2003
- Agrupació Sardanista de Mollerussa / + 1991/05/0-2003.../ GCDJ, 1387 Web Ajuntament de Mollerusa 2003
- Joventut Sardanista Pla d'Urgell / + 1999/04/19.../... GCDJ, 2395
- Saltem i Ballem / + 1999/05/24.../ GCDJ, 2421

Cultura popular, folklore

- Esbart Dansaire de Mollerussa / + 1991/07/31-2003.../ GCDJ, 1416; Web Ajuntament de Mollerussa
- Diables de Mollerussa, A.R.F. / + 1993/12/28- 2003.../ GCDJ, 1693 i Web Ajuntament de Mollerusa 2003
- Agrupació Pessebrista Castells/ ...2003.../ Web Ajuntament de Mollerussa
- Casal Popular l'Arreu de Mollerussa/ +2012-2018.../ Vilaweb, 13-4-2012/ " En aquest temps, l'entitat,

d'àmbit supracomarcal, ha recuperat la colla gegantera o creat la coll de bastoners, entre altres actuacions per recuperar i mantenir la cultura popular i tradicional de la plana d'Urgell (...). La promoció de la tradició cultural catalana s'ha fet des de la base, amb tallers de construcció de capgrossos, pensats pels més joves, així com la rehabilitació dels gegants Parrot i Marieta la Palla, amb la participació del seu creador, Pepito Isanda. També s'ha fet cursos de gralla, la base musical d'acompanyament de la colla gegantera o de la colla de bastoners que han sortit del Casal. (...) Les celebracions del tercer aniversari van combinar esport, jocs, gastronomia i música amb un concert de Kinton Kloud i The Good People".

Radioclubs

- Radioclub Urgell / + 1980/02/16.../ GCDJ, 354/ Podria ser:
- Ràdio Afeccionats/...2003.../ Web Ajuntament de Mollerusa 2003 /Directiu: Anastasi Cortes Juanes

Fotografia, teatre

- Associació Cultural Fotogràfica Foto Penna / + 1993/07/08-2003.../ GCDJ, 1630; Web Ajuntament de Mollerussa 2003
- Teatre de Butxaca Teatre Estable de Ponent / + 1988/10/14-2003.../ GCDJ, 1091 i Web Ajuntament de Mollerussa 2003

Música, cant coral

- Cor Clavé Mollerussa + abril1881/ Soldevila(2015). Aigua...:186
- Associació de la Música de Mollerussa / + 1982/09/10-2003.../ GCDJ, 502; Web Ajuntament de Mollerussa 2003
- Orfeó Renaixença / + 1984/02/20- 2003.../ GCDJ, 590; Web Ajuntament Mollerussa 2003
- Associació Cultural Orquestra de Cambra de Mollerussa / + 1994/07/04.../ GCDJ, 1764
- Coral Sant Isidori / + 1999/09/17.../ GCDJ, 2471
- Coral Cor Stabat Mater /...2003.../ Web Ajuntament de Mollerussa 2003

Grups ocellaires

- Club Ocellaire Pla d'Urgell/ ...2003.../ Web Ajuntament de Mollerussa 2003

Gent gran

- Club de Jubilats Sant Jordi/2003/ Web 2003 Ajuntament de Mollerussa.

ALTRES LOCALITATS DEL PLA D'URGELL

Barbens

Alguns trets comunitaris

Amb 794 habitants el 1986 (828, el 2006). Localitat del nord-est comarcal, tocant la comarca de l'Urgell, en plena plana regada per aquest canal i el seu canal auxiliar. Ha viscut tradicionalment de l'agricultura - l'alfals, cereals (panís i blat) i els fruiters (poma i pera)- i la ramaderia ovina i porcina. Vers 1935 hi consten 1004 habitants, amb dos locals de cafè. La II República, l'adveniment de la qual fou molt celebrat al poble, hi és molt rica en organitzacions sindicals i centres polítics, tenint en compte la relativa migradesa d'habitants.

Durant la guerra s'hi instal·là un camp de concentració republicà. En línia disposem d'un curiós treball de batxillerat sobre la Guerra Civil a Barbens, realitzat entre el 1999 i el 2000 per Marian Llauredó i Aiguadé/ Sandra Giribet i Sanmartí (2000, 2003). *Aproximació a la història de la guerra civil a Barbens*, història oral (10 entrevistes). Tutor del treball Josep M. Planes. Te gràcia perquè reflecteix la visió de la guerra civil tres generacions després, amb conceptes que evidencien encara la trista vigència el relat dels guanyadors;

"A Barbens, com en altres pobles, hi va haver baixes per explosions de material bèl·lic abandonat. Malauradament hi va haver un mort; en altres localitats, el nombre de morts per explosió de granades de mà sovint era més nombrós. La víctima de l'explosió fou un nen de tretze anys que es deia Justo Vaz Arbonés, fill del que llavors era caporal de la Guardia Civil del poble. Aquest nen era el petit de cinc germans (...). Els fets van ocórrer un dia d'estiu per la tarda. A mesura que els rojos anaven reculant i els nacionals entrant en territori lleidatà, les ribes anaven quedant plenes de bombes de mà, fites i bales sense esclatar, a més d'algunes bombes, també sense esclatar, que havia llançat l'aviació. Així, dones, els pagesos que cremaven ribes eren testimonis d'explosions de bala que semblaven castells de foc. El Justo, a l'igual que molta canalla de la seva edat, jugava a la vora del Canal, al seu pas per Barbens, a tirar les granades dins d'aquest, fent que així els peixos pugessin morts a la superfície. Aquests jocs perillosos podien haver causat una major desgracia. En el moment del succès, estaven jugant amb ell un dels nostres entrevistats,

Salvador Solsona, l'Andreu de cal Quelo i el Jaume de cal Targa. El Justo perseguia, amb la granada a la mà, el Salvador, i en el moment que el Salvador s'havia distanciat uns 40 metres d'aquest, la granada li peta a les mans. Seguidament, Jaume Benet, que uns 200 metres mes avall cremava ribes, s'hi apropà, perquè havia sentit l'explosió d'una granada fora de l'aigua. El Jaume, en arribar allí, s'horroritza del que veié i va anar corrent a alertar-ne els parents, mentre que els altres nens que jugaven amb ell marxaren de pressa cap a casa del Salvador a amagar-se sota el llit. Segons l'entrevistat, eren canalla i no acabaven d'entendre el que havia passat, però tots tres ploraven desconsolats sota el llit. Els (...) Com a conseqüència dels fets cap altre nen no va tornar a jugar al Canal amb les fites i les pinyes. Segons el testimoni de l'entrevistat Jaume Benet, el Justo va perdre les extremitats superiors i el cap per l'explosió de la fita"¹⁴.

Des de 1984 celebra la *Festa de la Poma* (des de 1991 hi opera la denominació de qualitat "Poma del Pla d'Urgell"). En l'aspecte associatiu, ha tingut predicament l'apel·latiu del sant patró de la vila, sant Roc. Així trobem amb aquesta denominació una germandat de caràcter Mutual existent almenys des de finals del segle XIX fins a la República. I des de maig de 1996 ens apareix inscrita una *Associació Cultural i Recreativa Sant Roc*. Segons *VilaWeb* Mollerussa de 15.01.2015:

" L'incendi d'una habitació annexa a la sala de cinema de Barbens i els posteriors informes tècnics (van obligar) a suspendre per un temps les sessions de cinema que promou l'Associació Cultural i Recreativa Sant Roc de Barbens (...). Aquest incident (van avançar) el final de les projeccions de cinema en 35mm que l'Associació Sant Roc tenia contractades fins l'inici de març. Cal recordar que el format de pel·lícula de cel·luloide gairebé ha desaparegut i les estrenes ja es fan en format digital, el que suposa una inversió en maquinària ... (...) Una vegada "arreglat el que s'hagi d'arreglar" es proposarà seguir amb les sessions de cinema amb un nou format. En aquest sentit, Garulo [president de l'entitat] ha explicat que ja fa un temps que s'està treballant en aquest canvi anunciat i que aviat es convocarà als associats i veïns del poble per saber la seva opinió i veure si hi ha prou suport per mantenir les sessions regulars de cinema. Cal recordar que Barbens és la única població del Pla d'Urgell que manté una programació estable i setmanal de cinema".

Patronats

- Patronato de San Isidro / + 1909/06/11- 1916 .../ IRSEA(1917)¹⁵

¹⁴ <https://www.raco.cat/index.php/QuadernsPregonerUrgell/article/download/.../293522>

¹⁵ Recordem que, normalment, el nom de l'entitat correspon a l'idioma de la font documental d'on s'ha tret.



Foto 2. Bar Espanyol. Fons: Joan Yeguas.

Organitzacions mutuels

- Hermandad Fraternal San Roque/+1899-09-19/12/06/1915.../ ref. regl./AHLL LRAA/ segurament es tracta de:
 - Mútua Germandat de Sant Roc /... Hermandad Patronato San Roque/Socors mutus/+1909-06-11-1935.../ AHLL LRAA i AGE(Bailly...), 1935,III
 - Mutualidad Pecuaria de/+1919-01-29.../Processó 2/ AHLL LRAA
 - Mutua Escolar Virgen del Pilar/+1924/07/07.../Escola de nens/AHLL LRAA
 - Mutua Escolar Sant Felip/+1914-05-03.../Escola de Nens/AHLL LRAA
 - Mutua Escolar "la Palma"/+1915-11-09.../escola "nacional" de nenes/AHLL LRAA

Organitzacions agrícoles

- Sindicato Campesino Unión Agraria de/+1933/03/07/A. de Bellpuig 14/AHLL LRAA/ vegeu:
 - Unió Agrària, Sindicat de Camperols / amb 53 afiliats el 1934 / + 1933/04/20.../ BOGC, n.212 (1934) / vegeu:
 - Sindicato Agrícola /...1935 .../ AGE (Bailly...),1935,III
 - Associació de Fructicultors Productors de la Poma de Barbens / + 1986/06/12... / GCDJ, 838

Organitzacions de regants

- Sindicat de Regs /...1935 .../ AGE (Bailly...),1935,III
- Tribunal de Regs /...1935 .../ AGE (Bailly...),1935,III

Centres polítics

- Centro Agrícola Autonomista/+1907-06-03.../Major 37/AHLL LRAA
- Círculo de Unión Republicana/+1903-10-29.../Bellpuig 10/AHLL LRAA
- Joventut Republicana/+1931/05/21.../Plaça Església 5/ AHLL LRAA
- Centre Republicà /...1935 .../ AGE (Bailly...), 1935, III
- POUM. Comarcal de la Fuliola /...1936/03/15.../ C.Mir,1985:463

Associacions de dones

- Associació de Dones Cimbori de Barbens / + 1994/03/18.../ GCDJ, 1717

AMPAs

- Associació de Pares d'Alumnes del Col·legi Públic Sant Roc / + 1987/07/14.../ GCDJ, 968

Associacions de gent gran

- Associació de Jubilats de Barbens / + 1990/01/08.../ GCDJ, 1218

Entitats culturals. Ateneus

- Associació Cultural i Recreativa Sant Roc / + 1996/05/31.../ GCDJ, 2016 i Vilaweb- Mollerussa, 15-I-2015

Esbarjo

- Casino Español de/+1920-07-23.../Carretera 3/AHLL LRAA
- Sociedad Recreativa "La Barbeana"/+1920-02-07.../ Major 37/AHLL LRAA
- La Lealtad/+1923/09/24.../Raval Tàrrega/AHLL LRAA
- La Flor de Lis/+1927/06/30.../Esbarjo/ Major 5/AHLL LRAA
- Sociedad Recreativa Ginesta.../+1934/01/31.../Major 3/AHLL LRAA

Altres entitats

- Agrupación "La Moderna"/+1927-02-03-1935.../C. Tàrrega 16/AHLL LRAA i AGE (Bailly...),1935, III

Bellví**Alguns trets comunitaris**

"El topònim Bellví prové del llatí Bellu Visu "bella vista" i apareix ja documentat en la forma actual en l'instrument Termini antiqüi llerde , que descriu els termes de l'època en què aquesta vila fou alliberada[sic] dels sarraïns (1149)"¹⁶. Segons la mateixa font, "els conreus més importants són els cereals (blat i panís), el farratge (alfals) i el conreu de fruiters (pomeres i pereres) . (...) Hi ha la Cooperativa del Camp Verge de les Sogues (Agropecuària Verge de les Sogues de Bellví) dedicada a la producció de pinsos i comercialització de cereals i fruita".

Comptava amb 2737 habitants el 1935, 3 cafès, un d'ells el del *Sport Club*. A la República hi havia a la localitat una escola pública graduada de nens de tres unitats i una de nenes d'una, a banda del col·legi de monges i una sucursal del *Liceu Escolar* de Lleida.

2481 habitants el 2009. Segons la web municipal/i de la Diputació (2016) hi havia 23 entitats, una d'elles editora de la revista *Carrilet*. Amb aquestes dades tenim una "oportunitat associativo-cultural" de 108 habitants per associació, la qual cosa indicant un capital social intens.

Grups esportius

- FC Bellví/1919/Torredadella,2012; Reglamento Foot Ball Club/+1920-08-04.../Plaça 11/AHLL LRAA/ a relacionar amb:
- F.C. Bellví/+1925-04-06.../Plaça Major 9/AHLL LRAA
- Cinematògraf Sport Club / ...1935 .../ AGE (Bailly...),1935,III
- C. E. i Club de Basquet Bellví / Presidenta Ma Antònia Escolà Reñé (2000-2001, web municipal)
- Club de Bitlles Del C. E. Bellví/ Cambriil,26/ President: Josep M^a Monrabà Solsona (2000-2001, web municipal)
- C.F. Bellví/ St. Antoni M^a Claret, 13/ ...2001.../ President:Josep M. Garcia Martinez (2000-2001, web municipal)
- Grup d'Escacs de Bellví/ Balmes, 92/ President: Sebastià Baiges Serrano/ (2000-2001, web municipal)

Penyes esportives

- Penya Blau grana Bellvisenca / + 1994/10/20-2001.../ GCDJ, 17887/ directiu: Delfi Peiró Bellmunt (2000-2001, web municipal)

Sindicalisme

- Sindicato Libre Profesional del Campo/+1929-08-26.../ Balsa 11/AHLL LRAA
- Casal Bellvisenc/+1934/03/12.../"Protecció obrera", sic/ Plaça Major 18, 1^a/AHLL LRAA

Organitzacions agrícoles

- Sindicato Agrícola / + 1909/10/09-1916/06/30.../ IRSEA 1917
- Unión Agraria/+1933/032/04.../F. obrera/Major 22/ AHLL LRAA/ Unió Agrària, Sindicat de Camperols / amb 70 persones sindicades el 1934/ + 1933/02/04.../ BOGC,n.212 (1934)

Mutualisme

- Mutua Escolar Previsora Infantil/+1914-04-06.../Esc. Nens/AHLL LRAA/Poal, el/ Bellví
- Mutua Escolar Nuestra Señora de la Asunción/+1917-04-13.../Esc. de nens/AHLL LRAA/Poal, el (Bellví)
- M.E. "La Dicha cierta"/+1920-01-02/escola /AHLL LRAA -Arcs, els /Bellví
- Mutua Escolar "Virgen de las Joyas"/+1921-07-22.../ escola de nens/AHLL LRAA

¹⁶ <http://www.Enciclopèdia.cat/EC-GEC-0008924.xml>

Economia Social

- Societat Cooperativa Agropecuària "Verge de les Sogues" / ...2001.../ President, Josep Domenjó Reñé/ (2000-2001, web municipal)

Societats de regants

- Col·lectivitat de Regants núm. 12 Bellvís/ President Junta Rectora: Robert Salvia Navés/ president de la col·lectivitat: Josep R. Vilarrubí Seuma /2001/ (2000-2001, web municipal)

Associacions familiars

- Asociación de Cabezas de Familia de Bellvís / + 1970/11/06.../ GCDJ, 112

Centres polítics

- Nucli carlista/...1910/01/19.../ C. Mir (1985):391,nota
- Centro Obrero Republicano/+1909-06-11.../Plaça 23/ AHLL LRAA
- Centre Republicà Català de/+1931/03/14.../c. Domingo Cardenal/AHLL LRAA
- Bloc Obrer i Camperol/+1931/10/06.../D. Cardenal 9/ AHLL LRAA

Sindicats

- Sindicat Lliure d'Obrers del Camp /...1935 .../ AGE (Bailly...),1935,III

Congregacions religioses

- Congregació de Germanes de la Sagrada Família d'Urgell/ +1895-1972+/escola de nenes/Mestre-Solé,2018:68

Promoció d'escoles

- Vegeu l'anterior: Col·legi de les de la Sagrada Família d'Urgell/Societat de Pares de Família (...1934?..)
- Liceu Escolar /+1920/ responsable; Francesc Balañà, exalumne del Liceu Escolar de Lleida/Mestre,Solé:67

Associacions de dones

- Associació de Dones El Pou de l'Or de Bellvís / + 1993/06/15-2001.../ GCDJ, 1611

AMPAs

- Associació de Pares d'Alumnes del Col·legi Públic Joaquim Palacín / + 1983/05/10-2001.../ GCDJ, 539
- Associació de Pares d'Alumnes del CEIP Rufi Bedoya / + 1997/09/12-2001.../ GCDJ, 2162

Caçadors

- Societat de Caçadors "Verge de les Sogues"/ Àngel Guimerà, 3 / Ricardo Arrià Balaguero

Cura d'infants i joves

- L'Espiga d'Or / "Centro Cultural y Recreativo" / No sabem si va prosperar aquesta iniciativa impulsada per "un grupo de jóvenes". Els seus membres havien de ser nens entre deu i setze anys. El batlle en va defensar la creació, sobre la base que, si no, "los jóvenes sólo acuden al café" / + 1954/02/18.../ AHLL,G.C.A. 13 G
- L'Espilai/ St. Antoni M^a Claret, 46/ President : Francisco Balagué Falip (2000-2001, web municipal)

Centres d'esbarjo i de ball

- El Recreo La Estrella /Ball/+1901-12-20.../AHLL LRAA
- La Alianza de /+1907-01-14.../Ribera 17/AHLL LRAA/ els Arcs
- Círculo Moderno/+1921/06/03.../Cardenal 2, esbarjo/ AHLL LRAA
- La Emporium/+1927-07-10.../Domingo Cardenal 18/ AHLL LRAA
- Agrupació Joventut de/+1934/03/12.../Cardenal 11/ AHLL LRAA
- La Novelty /...1935 .../ AGE (Bailly...),1935,III

Associacions de gent gran

- Hogar del Pensionista de Bellvís / + 1983/04/20.../ GCDJ, 527

Entitats culturals, ateneus...

- Asociación Mutua Montessori/+1933/05/29.../ Cultural/ Fonda Moderna 3/AHLL LRAA
- La Arquerina / + 1981/02/11/ GCDJ / Major, 9,Els Arcs/ President, Enric Solsona Ros (2000-2001, web municipal)
- Associació Cultural Zenna de Bellvís / + 1994/07/04.../ GCDJ, 1753
- Associació Cultural Recreativa Casa Nostra / + 1976/10/13.../ GCDJ, 208
- Associació Cultural i Recreativa Ateneu de Bellvís / + 1986/12/09.../ GCDJ, 872

Entitats musicals

- Sociedad Coral La Lira/+1920-06-01/...Cardenal 9/ AHLL LRAA
- Coral "L'Espiga d'Or"/ Domènec Cardenal, 63/ Representant: M^a Teresa Oró Pereta (2000-2001, web municipal)
- Grup "Trenkasons"/ Domènec Cardenal, 27/ President: Josep Piulats Reynal (2000-2001, web municipal)

Teatre

- Grup de Teatre "La Portalada"/...2000.../P. Urgell, 14 / Presidente: Ferran Calvet Aixalà (2000-2001, web municipal)

Grups sardanistes, cultura popular, folklore

- Coordinadora d'Aplecs de la Sardana de les Comarques Lleidatanes / + 1988/03/28.../ GCDJ, 1033/
- Agrupació de Colles Sardanistes de Bellvis / c. Santiago Rusiñol, 1/ ...2001.../ Presidenta, Anna Pijuan Oró/ Web municipal, 2001
- Colla Gegantera/ P. Delícies, 17/ (2000-2001, web municipal)

Patronats

- Patronat del Casal Mare de Déu de les Sogues / + 1988/04/12.../ GCDJ, 1039 / Deu ser el Patronat de les Sogues de Bellvis/ P. Delícies, 23 /2001.../ President: Francisco Moncasí Baró (Web municipal 2001)

Bell lloc d'Urgell**Alguns trets comunitaris**

A l'oest de la comarca, només a 14 kilòmetres de Lleida, aquesta localitat ha viscut de l'agricultura de secà -cereals, oliveres, vinya i ametllers- fins que fa mig segle s'hi construí el subcanal/ canal auxiliar d'Urgell- La fil-loxera de finals del segle XIX va fer molt de mal a la vinya. Si el 1930 tenia 1,508 habitants, el 1970 en tenia 2.291 i el 2008, 2.413 (dades de l'Idescat). Un dels fills de la vila va ser el pedagog Ramon Fuster i Rabés (1916 - 1976)¹⁷.

Segons la web municipal (2016), la localitat:

" s'ha caracteritzat des de fa molts anys per la seva dedicació i protecció a la pràctica esportiva. Si bé en altres moments va estar bolcada gairebé en la seva totalitat vers el futbol, avui dia s'ha diversificat més cap a altres esports que com l'hoquei, el bàsquet i les bitlles, estan aconseguint que el nostre poble sigui conegut arreu".

La mateixa font indicava per a 2016 almenys 17 entitats (gairebé 50 habitants per associació), moltes de noves, per bé que històricament n'hi havia hagut d'altres, d'entitats, a Bell-lloc, algunes d'elles existents encara avui:

Associacions esportives i excursionistes

- FC Bell-lloc /1932/Torrebadella, 2012
- Penya Ciclista/+1934/03/14.../Cafè Modern/AHLL LRAA
- Penya Ciclista/+1935-03-14.../Bell.lloc, 4/AHLL LRAA
- Penya Routier/+1934-05-25.../AHLL LRAA
- Club Deportivo de Bell lloc/ Club Esportiu Bell-lloc /...1961-2016 .../Sagarra/ Farrús (1999), reg.4178
- Club Alpí Bell-lloc/ ...2016.../ fonts municipals
- Club de Bàsquet / ...2016.../ fonts municipals
- Club Patí Bell-lloc/ ...2016.../ fonts municipals
- Cacera
- Societat de Caçadors/ ...2016.../ font municipal

Penyes esportives

- Penya Blaugrana Nicolau Casaus de Bell lloc d'Urgell / + 1997/07/11.../ GCDJ, 2151

Associacions de veïns

- Veïns i Amics de Ponent / + 1979/06/13.../ GCDJ, 307

Sindicalisme

- Sindicato Oficios Varios/+1932-10-25.../Alzamora 19/ AHLL LRAA

Economia social

- La Humanitaria/ socors/+1909-12-30.../Major 21/AHLL

¹⁷ Aquest escriptor, animador cultural i pedagog [L'educació, problema social (1965)] havia fet el batxillerat a Balaguer i magisteri a Barcelona el 1936. Llicenciat en filosofia i lletres i professor a la postguerra de l'Escola Virtèlia, animà els Quaderns d'Orientació Familiar de l'Institut Catòlic d'Estudis Socials de Barcelona. Fundador el 1956 de l'Escola Tagore, de Bellaterra i el 1961 de la revista Cavall Fort. Va ser degà del Col·legi Oficial de Doctors i Llicenciats en Filosofia i Lletres i en Ciències de Catalunya (1969-1977) i va intervenir en el llançament del diari Avui. <http://www.cdl.cat/centenari-del-naixement-de-ramon-fuster-rabes>.

LRAA: La Humanitaria/ Segons Llibre d'Actes, el 31 de desembre de 1937 s'havia dipositat al Montepiu de Lleida 761,35 pessetes, "y quedaban en poder del andador 88,75 pesetas"/President (1946): Josep Borrell / el 1961, president B.Alentà Sans; secretari (1961): J.Niubó Papiol; President (1958): Ramon Reñé Solé; secretari (1958): J.Filella Navés; president el 1963, Manuel Segarra (1963) /...1937 1961 .../ AHLL,G.C.A.,5 G/ GCA 6 G, Correspondencia.

• Sociedad de Socorros Mutuos la Bell-Iloquensa/+1920-02-19.../ref. regl. En data16/01/1923AHLL LRAA

• Mutualidad Escolar la Regeneración/+1920-02-13.../ AHLL LRAA

• Mutualidad Escolar La Hormiga/+1920-03-05.../AHLL LRAA

• Agrupación Mutualista/+1925-04-05.../AHLL LRAA

Propietaris agrícoles

• Liga de Propietarios/ disolta segons ofici alcalde 19/06/1922/+1919-04-02.../AHLL LRAA

Organitzacions agrícoles

• Cámara Agrícola / + 1912/05/03...1916 .../ IRSEA 1917

• Agrupació d'Agricultors/+1932/05/23.../AHLL LRAA

• Agrupació Fruticultors "El Sitjar" /...2016.../ fonts municipals

Centres polítics

• Juventud Republicana/+1903-10-16.../Segons ofici alcalde 8/06/1922 no existeix1922/AHLL LRAA/ a relacionar amb:

• Joventut Republicana/+1934-01-03.../Avgda. 14 abril 10/AHLL LRAA

• Centre Republicà Federal Socialista/+1931-06-05.../ AHLL LRAA

• Izquierda Republicana [sic, Deu ser ERC] / Juzgado Delegado de Incautaciones de Cataluña, c. Mallorca 289,pral.: "Requerimiento al Gobernador Civil de Lleida pidiendo los estatutos de esta asociación" (28/6/ 1941) / AHLL,G.C.A.,6 G/

Congregacions religioses

• Congregació de Partes Paüls de Bellpuig/escola de nens/+1909-1912.../Mestre-Solé,2018:49

Associacions de dones

• Associació de Dones Flor de Lis de Bell Iloc / + 1997/03/14-2016.../ GCDJ, 2110/ Web municipal 2016

• Associació de Puntaires Santa Úrsula/ ...2016.../ fonts municipals

AMPAs

• Asociación de Padres de Alumnos de l'Agrupació Escolar Mixta Ramon Farrerons / + 1980/04/24- 2016.../ GCDJ, 365

• Associació de Mares i Pares de la Llar d'infants/ ...2016.../ fonts municipals

Grups infantils, de joves

• Associació Juvenil Grup d'Iniciativa per a la Infància / + 1995/07/04.../ GCDJ, 38

• Associació de Joves Bell-Iloquins /...2016.../ fonts municipals

• Associació de Joves Esplai La Costereta/...2016/ id.

Casinos, centres d'esbarjo

• La Alegria/+1907-02-15.../reforma reglament 23/04/1923/AHLL LRAA

• Club Recreatiu Els Abets / + 1988/07/28.../ GCDJ, 1084

Gent gran

• Llar del Jubilat / + 1984/09/25-2016.../ GCDJ, 659

Entitats culturals. Ateneus

• Associació Cultural Etnomedi / + 1995/11/17.../ GCDJ, 1943

• Sociedad Cultural Recreativa / + 1966/02/08.../ GCDJ, 13

Sardanisme

• Agrupació Sardanista Bell Iloc / + 1991/03/13-2016.../ GCDJ, 1366, Web municipal, 2016

Art/ teatre

• Associació Cultural Art i Imaginació de Bell Iloc d'Urgell / + 1993/06/15.../ GCDJ, 1607

• Grup de Teatre "Som Els Que Som"/...2016.../ font municipal

Música, cant coral

• Coral Noves Veus de Bell Iloc / + 1997/07/11.../ GCDJ, 2147

Grups vinculats a mitjans de comunicació

• Càustic. Publicació Periòdica / + 1994/01/18.../ GCDJ, 1706

Altres

• Associació Muscuart /...2016.../ font municipal

• Associació Contra el Càncer/...2016.../ font municipal

Castellnou de Seana***Alguns trets comunitaris***

Població agrària (regadiu) a l'est del pla d'Urgell, a gairebé mig camí entre Tàrrega i Mollerussa, si el 1930 tenia 1.615 habitants, el 1940, 981 (per la segregació de Vila-sana). La polarització política fou intensa al poble durant la II República, amb irregularitats electorals el 13-14 d'abril de 1931. Hi havia aleshores una Germandat i una Cooperativa, diversos equips de futbol, cosa que revela la creixent popularitat d'aquest esport, i nuclis de Joventut Republicana i del Partit Obrer d'Unificació Marxista.

El 2000, només 701, habitants, fet revelador de la davallada demogràfica de moltes localitats de la demarcació lleidatana (dades de l'Institut d'Estadística de Catalunya).

Germandats i mutualitats

- San Blas, Germandat/+1933-07-11.../República 4/AHLL LRAA
- Mutualidad Escolar El Almendral/+1921-04-27/Escola Nens/AHLL LRAA
- Mutualidad Escolar La Virtud/+1921-05-20/Plaça Alfons XIII, 8/AHLL LRAA

Cooperatives

- Cooperativa San Roque/+1929-10-02.../Casa Pérez/AHLL LRAA

Centres esportius

- FC Castellnou de Seana Castellnou de Seana/1919/Torrebadella, 2012/ a relacionar amb:
- Futbol Club Castellnou/ Cafè Nou, Plaça Major/+1929/06/05.../AHLL LRAA
- Club Deportiu Minerva/ carrer del Calvari 12/+1929/08/16.../AHLL LRAA

Centres polítics

- Joventut Republicana/+1931-06-27.../ Calvari 11/AHLL LRAA
- POUM. Comarcal de la Fuliola /...1936/03/15.../ C.Mir, 1985: 463

Associacions de dones

- Associació de Dones Terra Baixa de Castellnou de Seana / + 1994/01/18.../ GCDJ, 1710

AMPAs

- Associació de Pares d'Alumnes del Centre d'Educació Infantil i Primària L'Estel / + 1981/03/30.../ GCDJ, 422

Entitats, grups catòlics

- Confraria de la Doctrina Cristiana /...1917 .../ ADS, "Confraria Doctr.Crist."

Casinos, centres d'esbarjo

- Casal Obrer / AHLL GC RNS 10026

Associacions de gent gran

- Llar del Jubilat El Casalet / + 1983/05/10.../ GCDJ, 538

Entitats culturals. Ateneus

- Associació la Unitat de Castellnou de Seana / + 1975/01/13.../ GCDJ, 174

Fondarella***Alguns trets comunitaris:***

Municipi proper a Mollerussa, amb 416 habitants el 1930, i 680 el 2000 (Idescat). Va viure amb entusiasme l'arribada de la II República. Informen Mestre i Solé (2018:77) que el municipi disposà d'una petita biblioteca "*gràcies a la política culturitzadora de la Generalitat*" (1934). Consta l'existència puntual d'entitats d'esbarjo amb noms tan típics com *Societat Recreativa La Paloma* (1909-1922) i l'*Alegria* (1934), aquesta, segurament, a un local de sindicat agrícola...

Modernament destacariem com a reveladors alguns fets, com el sorgiment d' una secció de l'església pentecostal de Lleida amb set membres el 1974 o la constitució d'un *Grup de Diables* el 1988...

Associacions esportives

- *Club Esportiu Fondarella/...2016.../ fonts municipals*
- *Club de Futbol de Fondarella/...2016.../ fonts municipals*

Associacions de gènere

- *Associació de Dones de Fondarella/ ...2016.../ font municipal*

Partits polítics

- Centre Republicà Federal/+1936-05-09.../AHLL LRAA

Moviments cívics

- Assemblée Nacional Catalana Fondarella per la Independència/...2016.../ La Web municipal (2016)

Socors mutus

- Mutua escolar Nuestra Señora de la Asunción/+1925-12-26.../AHLL LRAA
- Mutua Escolar San Sebastián/+1925-12-26.../AHLL LRAA
- Hermandad San Isidro/+1905-06-20.../AHLL LRAA
- San Sebastián, Hermandad de Socorros Mútuos / carrer de San Sebastià 1/ Directius: Sebastià Ripoll (1949), Josep Mayoral Domingo (1955) / + 1939/09/30-1955 .../ Libro Registro Asoc. 1963/AHL / 46

AMPAs

- Associació de Pares d'Alumnes de L'Escola Unitària Mixta Minyons d'Urgell / + 1980/10/16-2016.../ GCDJ, 384

Entitats, grups catòlics

- Immaculat Cor de Maria / + 1915... / ADS, "Confraries"
- Confraria de la Doctrina Cristiana /...1919 .../ ADS, Confraria Doctr.Crist. [Fondarella, Santa Maria]

Grups cristians

- Iglesia Evangélica Pentecostal de Lérida / Secció Local amb set membres el 1974 / + 1974/10/14/ AHLL,G.C.A. 11 G Associacions de gent gran
- Associació de Gent Gran Sant Sebastià de Fondarella / + 1991/05/24-2016.../ GCDJ, 1394

Cultura popular, folklore

- Grup de Diables del Celler de Fondarella / + 1988/10/20.../ GCDJ, 1092

Esbarjo

- Sociedad Recreativa La Paloma/+1909-08-13.../Sidamon 6/ disolta 6/06/1922, segons ofici alcalde/AHLL LRAA
- La Alegria/+1934-01-08.../ al local del "Sindicat Agrícola"/AHLL LRAA

Altres

- Sociedad "L'Avens"/+1904-08-30.../21/05/1920, ref. regl.1920AHLL LRAA.

REFERÈNCIES BIBLIOGRÀFIQUES

EVANGELISTA, E. (2018). Josep Torres Tribó: anarquista mollerussenc. *Mascañà*, 9, 57-68.

MESTRE, E. i SOLÉ, T. (2018). El conflicte del Canal d'Urgell (1951-1953). *Mascañà*, 9, 108-114.

POLO SILVESTRE, M. (1995). *Mollerussa. De poble a ciutat. Mollerussa (1889-1938)*. Mollerussa: I.G. Cuberes.

POLO SILVESTRE, M. (1997). *Mollerussa. De lloc petit a poble (1939-1988)*. Mollerussa: I.G. Cuberes

SOLÀ GUSSINYER, P. (1980). *Educació i moviment llibertari a Catalunya*. Barcelona: Edicions 62.

SOLDEVILA I ROIG, J. (2015). *Aigua, burgesia i catalanisme*. Lleida: Edicions de la Universitat de Lleida.

SOLDEVILA ROIG; LÓPEZ, J. i LEGA, E. (2011). *Memòria llibertària*. CGT: Federació Intercomarcal de Lleida.

YEGUAS, J. (2003). *Mollerussa*. Valls: Edicions Cossetània.