

Apuntes de etnografía navarra

GORRAIZ DE ARCE

Localidad del ayuntamiento y valle de Arce provincia y c. g. de Navarra, audiencia territorial y diócesis de Pamplona.

Clima frío. Tiene 5 casas de construcción ordinaria de argamasa y madera: Iglesia parroquial dedicada a San Martín, que es curato de entrada, servida por un abad de provisión de los vecinos. Conserva una ermita sin romería. Hay aguas de manantial.

Confina al Norte, con Imízcoz, Este con Oroz-Betelu, al Sur con Lacabe y Oeste con Uriz.

Este pueblecito se encuentra al NE del valle de Arce, en un altiplano, y como a dos km. de Oroz-Betelu, cerca del regato de su nombre, afluente del Irati por la derecha.

Montes, el Biscashun (Viscasún) y el Elque.

Según la Geografía General del País Vasco-Navarro tiene 8 casas ¹.

En el Diccionario Geográfico Madoz, el pueblo viene con el nombre de Gorrariz. No obstante en la Geografía General del País Vasco-Navarro viene como Gorraiz y con este nombre es hoy día conocido.

En la actualidad, el pueblo se halla abandonado. Sólo la familia Cervantes, a quien se debe esta información, pasa allí el verano.

Hay cuatro casas, Michelena, Elizari, Pellorena y Maya. Hay también varios pajares.

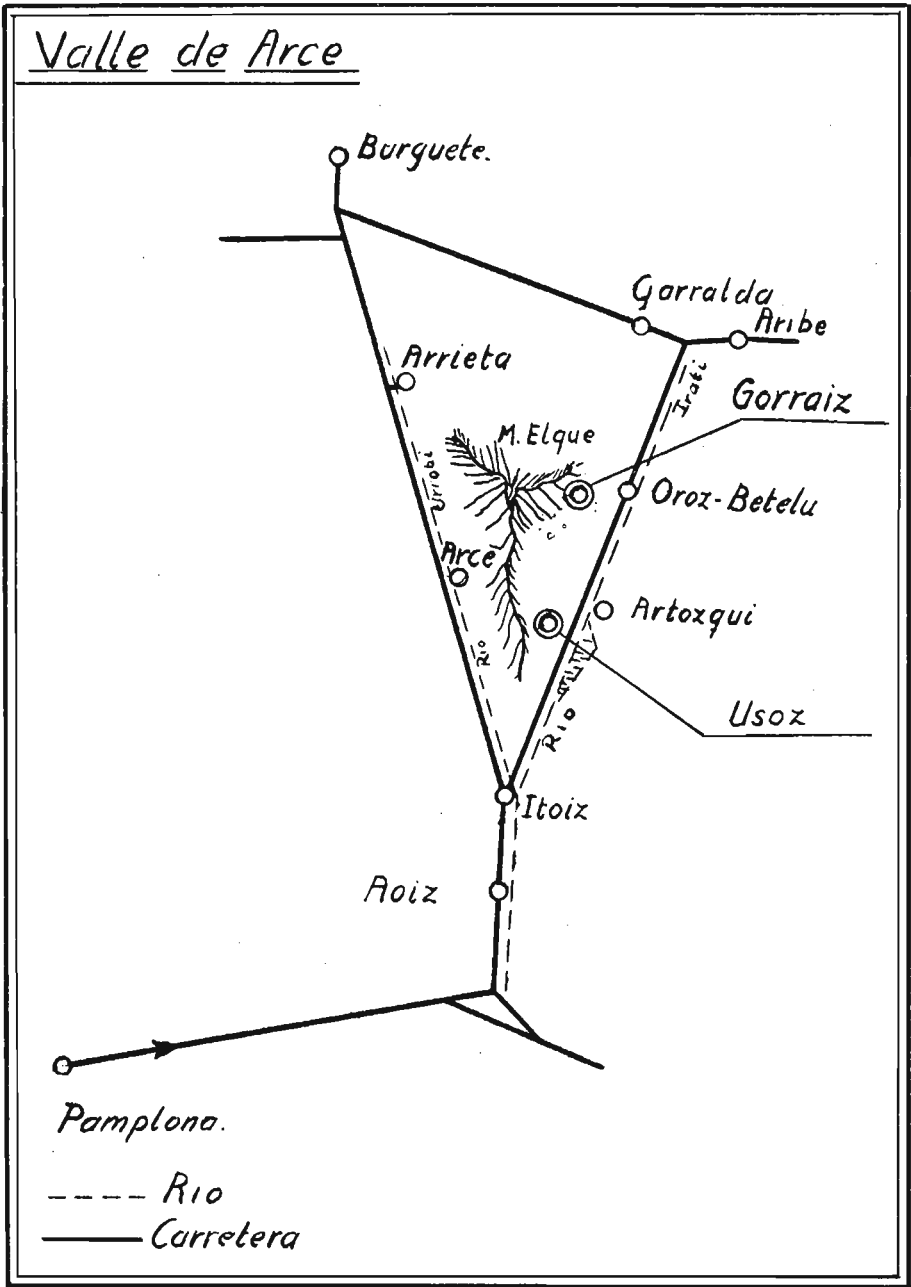
La casa Michelena es, relativamente, de reciente construcción ya que la antigua se derrumbó. La nueva se halla edificada en un lugar en el que antiguamente había dos casas, una de ellas la del sacerdote.

Las casas Maya y Pellorena, son al parecer, las más antiguas y se hallan en bastante mal estado de conservación.

La casa Elizari está a la derecha de la iglesia, justo al lado de ella. Se la conocía también por otro nombre que no nos fue facilitado.

Todas estas casas estaban cerradas, por lo que no pudimos ver su interior.

1. Todos estos datos han sido tomados del Diccionario Geográfico Madoz y de la Geografía General del País Vasco-Navarro.



AGUJERONCILLO DE GORRAIZ

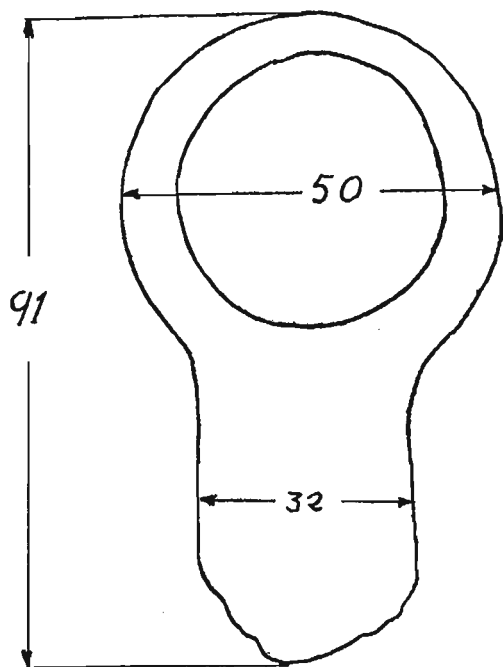


Figura 1



Figura 2

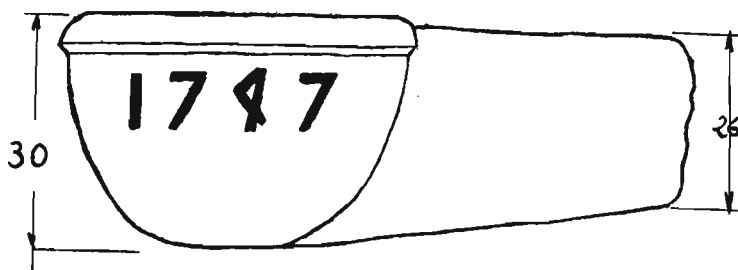


Figura 3

DANIEL OTEGUI

Según la Sra. de Cervantes, en el cementerio había cinco estelas, que fueron guardadas en una de las casas, por el sacerdote, cuando se abandonó el pueblo. Cuando fue a por ellas habían desaparecido.

La puerta de la casa Pellorena es de dos hojas. El dintel es de arco de medio punto. La dovela central está tallada y contiene un monograma de Jesús (fig. 4).

En la fachada principal de esta casa, se encuentra la ventana representada en la fig. 6.

La puerta de la casa Elizari es también de dos hojas y con dintel recto de piedra. La dovela central, tallada, lleva otro monograma de Jesús (fig. 5) parecido al anterior.

La casa Maya posee una puerta de dos hojas, dintel recto de madera sin grabar. Tiene un bonito balcón, todo él de madera (fig. 8) que está en muy mal estado.

Todas las casas constan de planta baja y un piso.

De la ermita de que hablan el Diccionario Geográfico Madoz y la Geografía General del País Vasco-Navarro, no tuvimos ninguna noticia.

La iglesia es románica. Ha sido reformada hace relativamente poco tiempo. Tiene el cementerio contiguo a la misma.

En el cementerio fue localizada una aguabenditera. No sabemos por qué razón, fue sacada de la iglesia y se hallaba tirada a la intemperie.

Los dibujos del frente (fig. 2) están realizados en relieve, de sección triangular de 1,5 cm. de base por 1 cm. de altura. La barra central es de sección trapezoidal de 2,5 cm. de anchura máxima y 1 cm. de altura.

Los números del año (fig. 3) correspondiente a una vista lateral, están realizados también en relieve de sección trapezoidal de 2 cm. de anchura máxima por 1 cm. de altura.

El otro lado del aguabenditera no lleva dibujo ni inscripción alguna.

COSTUMBRES DE BODA

El día de las amonestaciones, por la tarde, se reunían las mujeres y los niños para merendar a base de chocolate, bizcochada y pastas. Por la noche se reunían los hombres para cenar.

Para la boda, el novio regalaba a la novia, toda la ropa de la ceremonia. Ella a él, los gemelos, la corbata, la camisa y los calcetines. El novio también regalaba al padrino una boina.

Los trajes de la ceremonia eran corrientes. Lo normal era que la novia se casara de negro.

CLAVES DE PUERTA. GORRAIZ

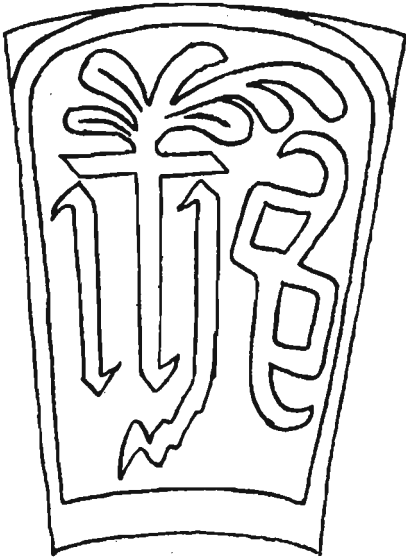


Fig. 4.—Casa Pellorena.



Fig. 5.—Casa Elizari.

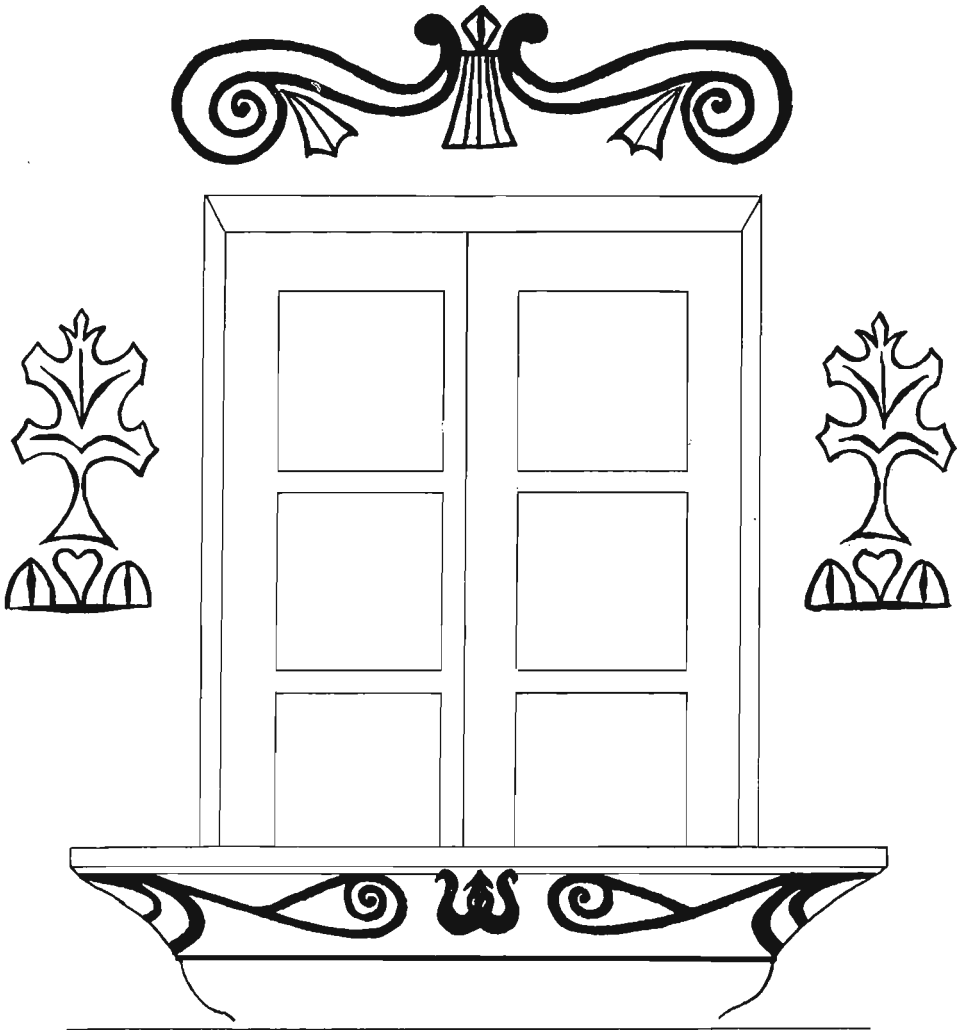


Fig. 6.—Ventana de la casa Pellorena.



Fig. 7.—Vista general de Gorraiz. En primer término la casa Pellorena, a la izquierda la nueva casa Michelena, a la derecha la casa Elizari. Al fondo la iglesia.



Fig. 8.—Casa Maya.



Fig. 9.—Portada románica de la iglesia.

ESTELA DISCOIDEA DE USOZ

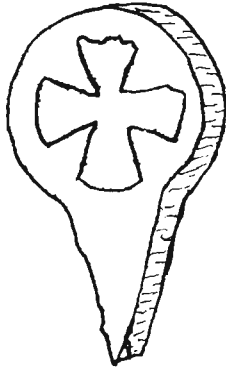


Fig. 1.

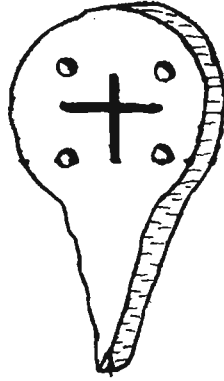


Fig. 2.





Dentro de la iglesia fue encontrada la fuesa de la fotografia. En la parte posterior lleva pintado algo que bien puede ser un corazón con una cruz encima.

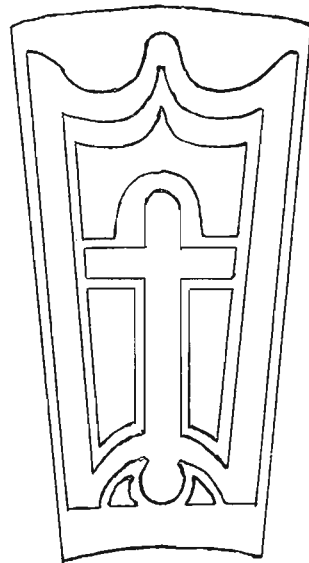


Fig. 1.—Clave de puerta de una casa de Usoz.

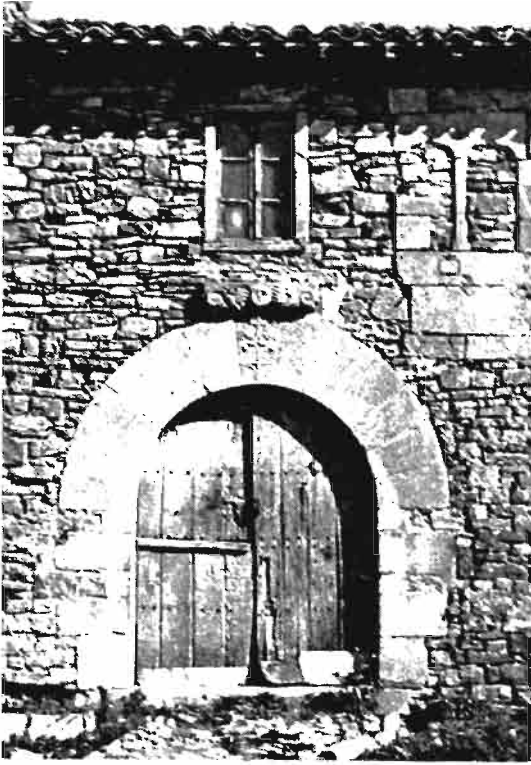


Fig. 2.—Puerta de otra casa de
Usoz.

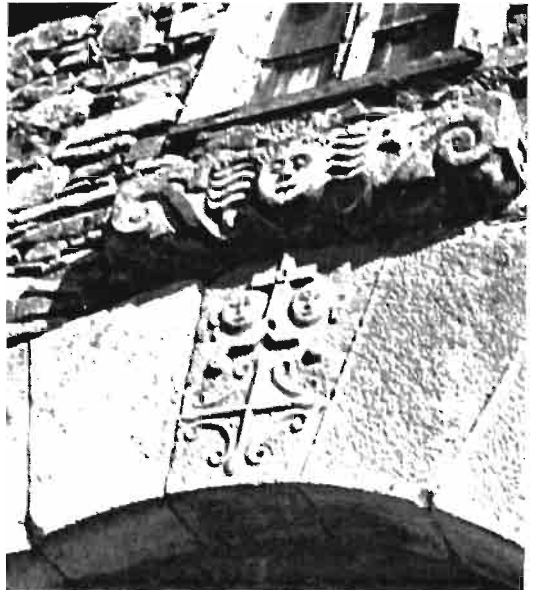


Fig. 3.—Detalle de la puerta
anterior.



Fig. 4.--Portada románica de la iglesia de Usoz.



Fig. 5.—Pila bautismal de dicha iglesia.

APUNTES DE ETNOGRAFÍA NAVARRA

A la boda se invitaba a todo el pueblo.

El banquete se celebraba en casa de la novia y los festejos duraban un día.

COSTUMBRES RELATIVAS AL NACIMIENTO Y BAUTIZO DE LOS NIÑOS

A los niños se les decía que los traía el médico en una caja.

Para ponerles el nombre, había que consultar primero a los padrinos.

Después del bautizo, a la salida de la iglesia se repartían, dinero y caramelos o nueces. Después había una comida en casa del bautizado.

El día que la madre iba a la purificación, llevaba al sacerdote, bolados, fruta y confitada, en conmemoración de las palomas ofrendadas por la Virgen el día de su purificación. Mientras la mujer no cumple con este requisito de la purificación, no puede salir a la calle.

CREENCIAS

Cuando había tormenta y amenazaba con caer piedra, sacaban a la Virgen de las Nieves a la puerta de la iglesia, pero sin sacarla a la calle. Esta Virgen está hecha de yeso y tela. Parece ser que aún se conserva en el interior de la iglesia.

Cuando moría una persona se le lavaba el colchón. Cada familia tenía un lugar asignado dentro de la iglesia y hasta que fue reformada ésta, se usaban las fuesas.

El día de San Martín, patrón del pueblo, el mayordomo - a, llevaba ofrendas a los antepasados. Por lo general, estas consistían en dinero y cera que eran dejadas en la iglesia.

El mayordomo - a, eran elegidos por el pueblo de un año para otro.

MEDICINA POPULAR

Cuando alguien se hacía una herida y sangraba abundantemente se le ponían telas de araña.

También fuimos informados de que en el monte Viscasún, existían las ruinas de un castillo y varias cuevas en los que, según la tradición popular, antiguamente habitaban los moros.

Estela discoidea de Usoz

Esta estela se encontraba en el cementerio de la iglesia de USOZ, dedicada a San Pedro. Dicho pueblecito, se encuentra en la margen derecha del río Irati, envuelto en las estribaciones de la sierra de Osa, y como a un km. de Artozqui, situado este último en la margen izquierda del río Irati. Es un terreno muy escarpado.

La estela se encontraba medio enterrada y tirada, es decir, sin orientación, justo al lado de la pared de la iglesia que linda con el cementerio.

Tiene ambas caras grabadas y se halla en general bastante deteriorada (desgastada y con algunos golpes).

En una de sus caras (fig. 1) lleva grabada en bajorrelieve una cruz de Malta, que está bastante desgastada. La parte superior de dicha cruz está incompleta.

En la otra cara lleva grabada una cruz griega. El ramal superior al igual que en la otra cara, también está incompleto. En cada uno de los cuadrantes delimitados por los brazos de la cruz, lleva unos pequeños huecos. uno en cada cuadrante.

La estela parece ser de caliza.

Dimensiones:

Diámetro, 27 cm.

Altura total, 55 cm.

Alto del pie triangular (cuneiforme), 28 cm.

Espesor, 13 cm.

Anchura máxima del cuello, 15 cm.

Dentro de la Iglesia fue encontrada la fuesa de la fotografía. En la parte posterior lleva pintado algo que bien puede ser un corazón con una cruz encima.

Este pueblecito se halla abandonado, por lo que no pudimos hacernos con ningún dato. Una de las casas parece que de vez en cuando se habita, pero tenía sus puertas cerradas. Las demás, hasta un número de tres, se hallan medio derruidas. La iglesia de estilo románico también está en mal estado de conservación.

APUNTES DE ETNOGRAFÍA NAVARRA

Observamos, que el dibujo que aparece en la parte superior derecha de la fig. 2, justo debajo de la ventana ajimezada, se repetía en las otras construcciones.

Las puertas de dos de las casas son doveladas (en arco de medio punto). Los detalles de las dovelas centrales pueden verse en la fig. 1 y 3.

Daniel OTEGUI

BIBLIOGRAFÍAS

DE RITOS FUNERARIOS

- José Miguel de BARANDIARÁN y colaboradores. *Creencias y ritos funerarios* (en Anuario de Eusko Folklore), Vitoria, 1923.
- Bonifacio ECHEGARAY. *Significación jurídica de algunos ritos funerarios del País Vasco*. San Sebastián, 1925.
- Eugeniusz FRANKOWSKI. *Sistematización de los ritos usados en las ceremonias populares*. Bilbao, 1919.
- Luis Pedro PEÑA SANTIAGO. *Apuntes Etnográficos de Aranaz* (Anuario de Eusko Folklore). San Sebastián, 1962.
- Luis Pedro PEÑA SANTIAGO. *La Argizaiola vasca* (Colección Auñamendi, núm. 38). San Sebastián, 1964.
- Luis Pedro PEÑA SANTIAGO. *La ofrenda de la cera en el Pirineo* (*Caesaraugusta*, 22/23). Zaragoza, 1965.
- Luis Pedro PEÑA SANTIAGO. *La ofrenda de la cera en el Pirineo* (*Caesaraugusta*, 24/25). Zaragoza, 1966.
- Luis Pedro PEÑA SANTIAGO. *Estudio Etnográfico de Urraul Alto* (Navarra). MUNIBE, 1966/1-4. San Sebastián.
- José ROMEU FIGUERAS. *Folklore de las lluvias y de las tempestades en el Pirineo catalán* (Rev. de Dialectología y tradiciones populares, núm. 1, año 1951).
- Ramón VIOLANT y SIMORRA. *Síntesis etnográfica del Pirineo español y problemas que suscitan sus áreas y elementos culturales*. Zaragoza, 1950.
- Ramón VIOLANT y SIMORRA. *El Pirineo español*. Madrid, 1949.
- Ramón VIOLANT y SIMORRA. *Mitología, folklore y etnología del fuego en Cataluña* (Rev. de Dialectología y tradiciones populares 1951/4 y 1952/1).
- Ramón VIOLANT y SIMORRA. *Posible origen y significado de los principales motivos decorativos y de los signos de propiedad usados por los pastores pirenaicos* (Rev. de Dialectología y tradiciones populares, 1958/2).

SOBRE CREENCIAS, COSTUMBRES Y TRADICIONES POPULARES

- AZKUE, Resurrección María de. *Euskalerrriaren Yakintza*. Tomo I.
- BARANDIARÁN, José Miguel. *Mitología vasca*. Madrid, 1960.
- BARANDIARÁN y colaboradores. *Anuario de Eusko Folklore* 1922. Fiestas populares.
- BARANDIARÁN, José Miguel. *El mundo en la mente popular vasca*. Tomos I y II. San Sebastián, 1960-1961.
- BARANDIARÁN, José Miguel. *Paletnografía vasca en Euskalerrriaren-Alde*. Diciembre, 1960.
- CARO BAROJA, Julio. *La vida rural en Vera de Bidasoa*. Madrid, 1944.
- CARO BAROJA, Julio. *Los vascos*. Madrid, 1958.
- FRAZER, James George. *La rama dorada*. Quinta edición. México, 1965.
- IRIBARREN, José María. *De Pascuas a Ramos*. Pamplona, 1946.
- IRIBARREN, José María. *Historias y costumbres*. Pamplona, 1956.
- IRIGOYEN, José Iñigo. *Folklore alavés*. Vitoria, 1950.
- MÉNDEZ COARASA, Veremundo. *La sanchugada* (poema escrito en checo con la descripción de la noche de San Juan). Echo, 1945.
- PEÑA SANTIAGO, Luis Pedro. *Creencias de Eibar*, en KEZKA. Julio 1964.

APUNTES DE ETNOGRAFÍA NAVARRA

- PEÑA SANTIAGO, Luis Pedro. *Apuntes etnográficos de Aranaz*, en Anuario E. Folklore. 1962
- ROMEU FIGUERAS, José. *La noche vispera de San Juan*. Zaragoza, 1950.
- SAN MARTÍN, Juan. *Leyenda y costumbres*, en KEZKA. Enero 1966.
- SAN MARTÍN, Juan. *Costumbres*, en KEZKA. Enero 1965.
- VIOLANT Y SIMORRA. *El Pirineo español*. Madrid, 1949.
- ZUNZUNEGUI FREIRE, José. *La medicina mágica en Galicia*. Vigo, 1957.

SOBRE ESTELAS

- AGUIRRE ANDRÉS, Antonio. *Tumbas antiguas, aguares, inscripciones sepulcrales*. Bilbao, 1957.
- AREITIO, Darío. *Los sepulcros de Arguiñeta*.
- BREUIL H. *La rueda de Santa Catalina de Barros*.
- COLÁS, Louis. *La tombe Basque*.
- CRUCHAGA, SARALEGUI, LÓPEZ SELLÉS. *Piedras familiares y piedras de tumbas de Navarra*. Pamplona, 1965.
- DECHELETTE. *Manuel d'Archéologie*.
- DÍAZ DE ESPADA, Pedro. *La swástica, el triángulo, la cruz y otros símbolos prehistóricos*.
- FRANKOWSKI, Eugeniusz. *Estelas discoideas de la península Ibérica*.
- GOROSÁBEL, Pablo. *Diccionario Histórico-Geográfico de Guipúzcoa*.
- LABORDE, Manuel. Exposición de catorce nuevas estelas discoideas situadas en la provincia de Guipúzcoa, en homenaje a D. J. M. Barandiarán. Bilbao, 1964.
- LARREA Y RECALDE, José. Contribución al estudio de las estelas discoideas de Vizcaya, en el Boletín de la Real Sociedad Vascongada de los Amigos del País, 1945/4. San Sebastián.
- LEIZAOLA, Fermín. Hallazgo de una estela discoidea en las inmediaciones de la campa de Degurixa'ko-Zelaya. MUNIBE, 1965/1-4. San Sebastián.
- LÓPEZ MENDIZÁBAL, Isaac. Los sepulcros y lápidas funerarias de Elorrio y sus alrededores. Boletín de la Real Sociedad Vascongada de Amigos del País, 1954/2-3-4. San Sebastián.
- PEÑA BASURTO, Luis. *Nuevas estelas discoideas en Guipúzcoa*. MUNIBE, 1965/1-4. San Sebastián.
- PEÑA BASURTO, Luis. *Nuevas estelas discoideas de Navarra*. MUNIBE, 1957/3. San Sebastián.
- PEÑA SANTIAGO, Luis Pedro. *Estela discoidea de Ituren*. MUNIBE, 1965/1-2-3-4. San Sebastián.
- SAN MARTÍN, Juan. *Estela discoidea en San Miguel in Excelsis*. MUNIBE, 1963/3-4. San Sebastián.
- UGARTECHEA Y SALINAS. *Notas sobre estelas, lápidas de inscripciones funerarias vizcaínas*. Anuario E. Folklore, 1962. San Sebastián.
- YBARRA Y BERGÉ, Javier de. *Catálogo de monumentos de Vizcaya*. Bilbao, 1958.